

COMMUNE DE ROZAY EN BRIE

Conseils sur la gestion des arbres de la commune

Compte-rendu de la visite du 30 octobre 2019 – CAUE 77

MAILS DES REMPARTS

Boulevard Victor Hugo



4 Alignements de tilleuls taillés sur têtes de chats

Plantations initiales : 91 arbres

Arbres à abattre et à essoucher : 3



Arbres à planter (y compris le remplacement des arbres à abattre) : 12

Boulevard Amiral Courbet

2 alignements de tilleuls taillés sur têtes de chats

Plantations initiales : 99 arbres

Arbres à planter : 1



Boulevard Amiral Courbet en bordure de l'Yeres

2 alignements de tilleuls taillés sur têtes de chats

Plantations initiales : 40 arbres

Arbres à abattre et à essoucher : 1

Arbres à planter

(y compris le remplacement de l'arbre à abattre) : 2



Boulevard Gambetta

2 alignements de jeunes tilleuls qui seront à l'avenir à tailler sur têtes de chats ou en rideaux

Plantations initiales : 109 arbres



Arbres morts à remplacer : 7

Pailler tous ces jeunes arbres avec des copeaux de bois ayant déjà fermenté (pour éviter les brûlures du collet)

En 2021 éliminer la partie haute des tuteurs et les liens. Couper les tuteurs à 1 m de haut pour qu'ils continuent à protéger la base des troncs des outils de fauche.

Ne surtout pas altérer les collets en souhaitant couper les graminés proches du tronc.

Lorsque les arbres auront atteint environ 4 m de haut, commencer à faire des tailles de formations pour les mettre au gabarit de l'alignement sur têtes de chats ou du rideau.



Boulevard Thiers

2 alignements de tilleuls taillés sur têtes de chats

Plantations initiales : 105 arbres

Arbres à abattre et à essoucher : 2

Arbres à planter (y compris le remplacement de l'arbre à abattre) : 8



Boulevard La Fayette

3 alignements de jeunes tilleuls qui seront à l'avenir à tailler sur têtes de chats ou en rideaux

Plantations initiales : 61 arbres

Arbres morts à remplacer: 1

Mêmes prescriptions que pour les jeunes arbres du boulevard Gambetta

Nombre total des arbres des **Boulevards des Remparts** : 505 dont 335 anciens (2/3 des arbres) et 170 jeunes (1/3)

6 vieux arbres altérés et dépérissant sont à abattre.

31 arbres sont à planter dont 8 dans les jeunes alignements

Ces promenades arborées entourant les remparts de la vieille ville forment un patrimoine de très grande qualité et très bien entretenu par les générations successives de gestionnaires et de jardiniers. Il fait partie des plus belles structures arborées de Seine-et-Marne.

Pour les alignements adultes continuer à les entretenir par des tailles sur têtes de chats tous les 3 ans.

Square Jacques Picard

Les frênes peuvent se développer en port libre. Il n'est pas utile d'en éliminer un sur deux.

Éliminer une tige écorcée à sa base située dans une cépée d'érables sycomores à proximité des jeux d'enfants



Élagage

Ces arbres peuvent être conservés en port semi-libre. L'espace est suffisant pour que ces sujets se développent en harmonie avec leur environnement.

Cependant **des travaux d'élagage de mise en sécurité sont nécessaires**, ils consisteront à réaliser les opérations suivantes :

- Éliminer le bois mort et les branches encrouées.
- Éliminer les chicots.
- Éliminer les branches ayant un défaut de structure les fragilisant (branches à écorce incluse si elles ont un diamètre inférieur à 5 cm ; branches nécrosées, branches gâtées).
- Éliminer les branches se frottant.

Les travaux d'élagage doivent être confiés à des entreprises maîtrisant parfaitement les techniques de taille douce ne traumatisant pas la biologie et l'esthétique des arbres.

Une formation gratuite en salle et sur le terrain sur la taille des arbres est proposée tous les ans par le CAUE 77. Le personnel technique est invité à y participer pour acquérir les bases de la technique permettant de réaliser les petits travaux d'élagage à partir du sol et d'apprécier la qualité des entreprises.

Place du Général de Gaulle

4 Poiriers calleryana 'Chanticleer'

Laisser ces arbres de petit développement en port libre. Des tailles de réduction sont inutiles. Les arbres sont adaptés au volume disponible.

6 muriers

Arbres bien adaptés à l'espace. Quelques branches basses sont arrachées.

Reprendre les chicots et éliminer les branches basses risquant d'être arrachées.

Possibilité de réaliser cette taille lors d'une formation du personnel communal.



Faubourg de Gironde

16 érables negundo à continuer de tailler sur têtes de chats.

4 prunus pissardi, vestiges des plantations initiales typiques des années 1960 – 1970. Les prunus pissardi vieillissent mal, certains sont atteints par le champignon lignivore Phellin.

A moyen terme, si la rue doit être réaménagée, cet alignement pourrait être remplacé par d'autres essences.



Rue des Fauvettes

20 tilleuls et un marronnier en alignement, plantés beaucoup trop près des propriétés privées. Mauvais choix d'essence.
La seule solution pour les maintenir et de les tailler sur têtes de chats tous les ans.



Rue saint Roch – Devant chez Monsieur Arnou

Éliminer les deux frênes trop près de la maison et posant des désagréments à son propriétaire.
Les remplacer par des arbres de plus petit développement.
Arbre de fer par exemple *Parotia persica*



Croix Saint Roch

7 tilleuls taillés sur têtes de chats.

Deux arbres dont les troncs sont creux doivent être abattus. Ils seront remplacés par des jeunes arbres.



Chemin de la Maladerie

Alignement de 20 jeunes tilleuls espacés de 10 m sur la ligne

Faire un choix de conduite future de cet alignement :

- soit ces arbres de grand développement (30 m adulte) seront conduits en port libre. Les maisons sont éloignées, il n'existe pas de contraintes particulières.
- Soit les arbres sont maintenus dans un petit volume par des tailles sur têtes de chats ou une taille en rideau. Les arbres trop éloignés les uns des autres se rejoindront jamais.

Dans l'immédiat, des chicots sur les branches basses sont à reprendre.

Bosquet de 8 bouleaux en port libre sans contraintes particulières. Laisser ces arbres se développer en port libre. Pas d'élagage nécessaire.



Rue Arthur Rimbaud

3 cerisiers totalement altérés à abattre. Possibilité de replanter dans les bandes enherbées (3 m de large) environ 9 arbres de petit développement.

Il est suggéré dans ce quartier récent différentes essences pour paysager cet espace très minéral.

Proposition d'essences adaptées. En mélange Cercis canadensis 'Forest pansy' - Gainier du Canada à feuilles pourpres

Cercis siliquastrum - Arbre de judée

Gleditsia triacanthos 'Elegantissima' - Févier d'Amérique élégant

Alnus glutinosa 'Imperialis' - Aulne glutineux lacinié

Carpinus betulus 'Frans Fontaine' - Charme fastigié 'Frans Fontaine'

Malus trilobata - Pommier à feuilles d'érable

Pyrus calleryana 'Chanticleer' - poirier à fleurs 'Chanticleer'



Voir le descriptif des essences sur

<http://www.arbres-caue77.org/pages/conseils/les-petits-a/>

Parking du Lycée

6 très beaux jeunes Copalmes d'Amérique
Laisser ces arbres de moyen développement en port libre. Les tailles se limiteront à la reprise des chicots et des branches arrachées. Possibilité de remonter quelques branches basses de petites sections pour éviter qu'elles soient arrachées dans le futur.



ADPI

Les conseils seront donnés directement sur le terrain. RDV à fixer.

Remarque générale

Les tilleuls composent une part importante du patrimoine arboré se développant sur l'espace public. Il est recommandé, pour les plantations futures, de ne plus planter de tilleuls et de choisir d'autres essences. La diversification permet de limiter l'impact en cas de pandémie sur une essence donnée. De plus la diversification permet de composer des paysages variés au sein de la commune.

Augustin BONNARDOT - Forestier Arboriste Conseil au CAUE 77, le 22 novembre 2019.

www.arbres-caue77.org

Le CAUE de Seine et Marne n'a pas un rôle d'expert.

L'étude qui a été menée ici présente un état global des arbres du site étudié.

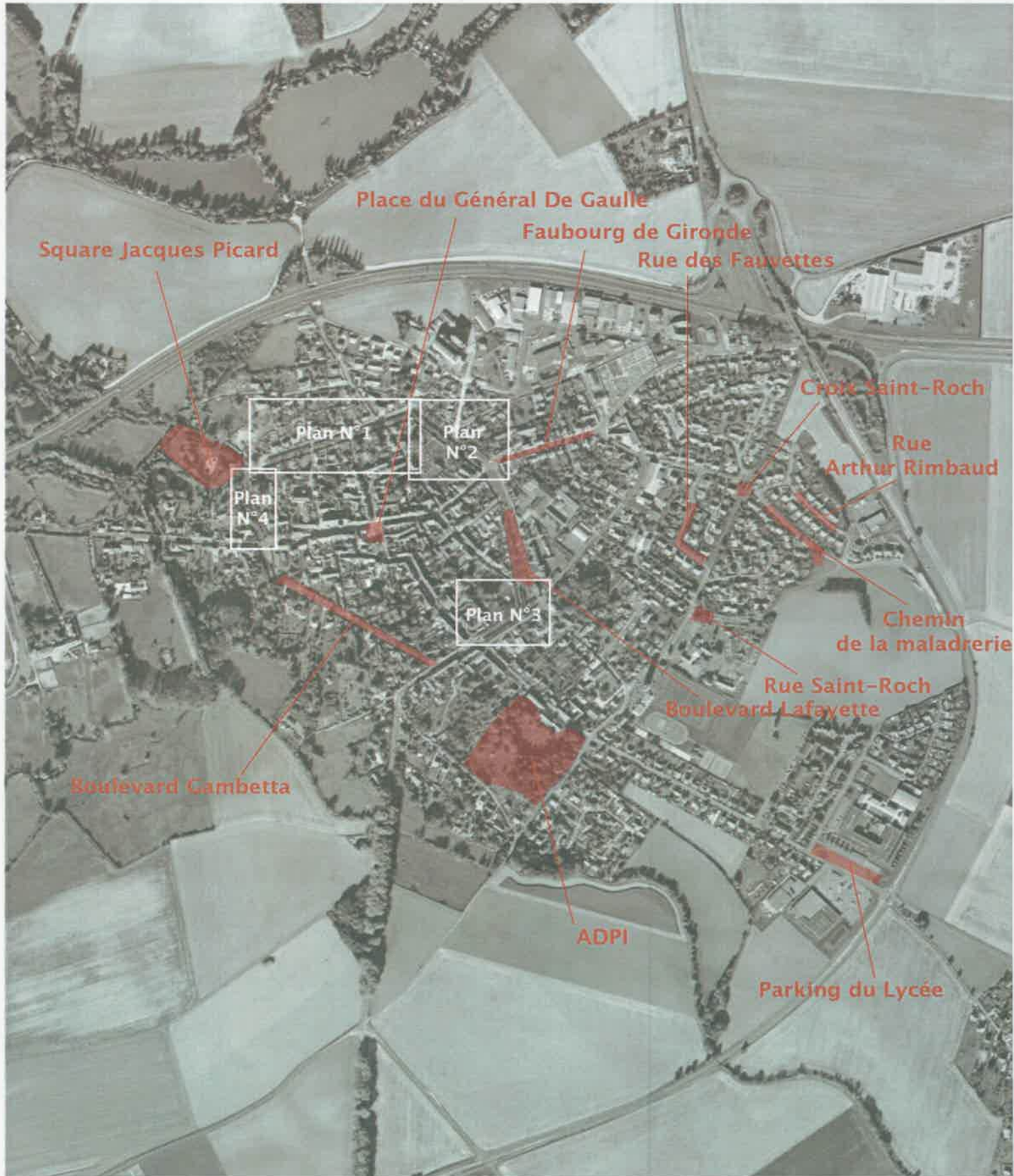
Le CAUE de Seine et Marne et le chargé de mission qui a mené cette étude ne sauraient être tenus responsables des dégâts causés par un arbre cité dans ce rapport.

Diagnostiquer l'état actuel et l'évolution future d'un arbre est une opération complexe faisant appel à des compétences variées et à un équipement spécifique.

Seul un expert habilité et assuré pour ce type de mission peut mettre en cause sa responsabilité.

Le CAUE de Seine et Marne se tient à votre disposition pour vous communiquer les coordonnées d'experts pouvant mener à bien le diagnostic d'arbres.

Rozay-en-Brie



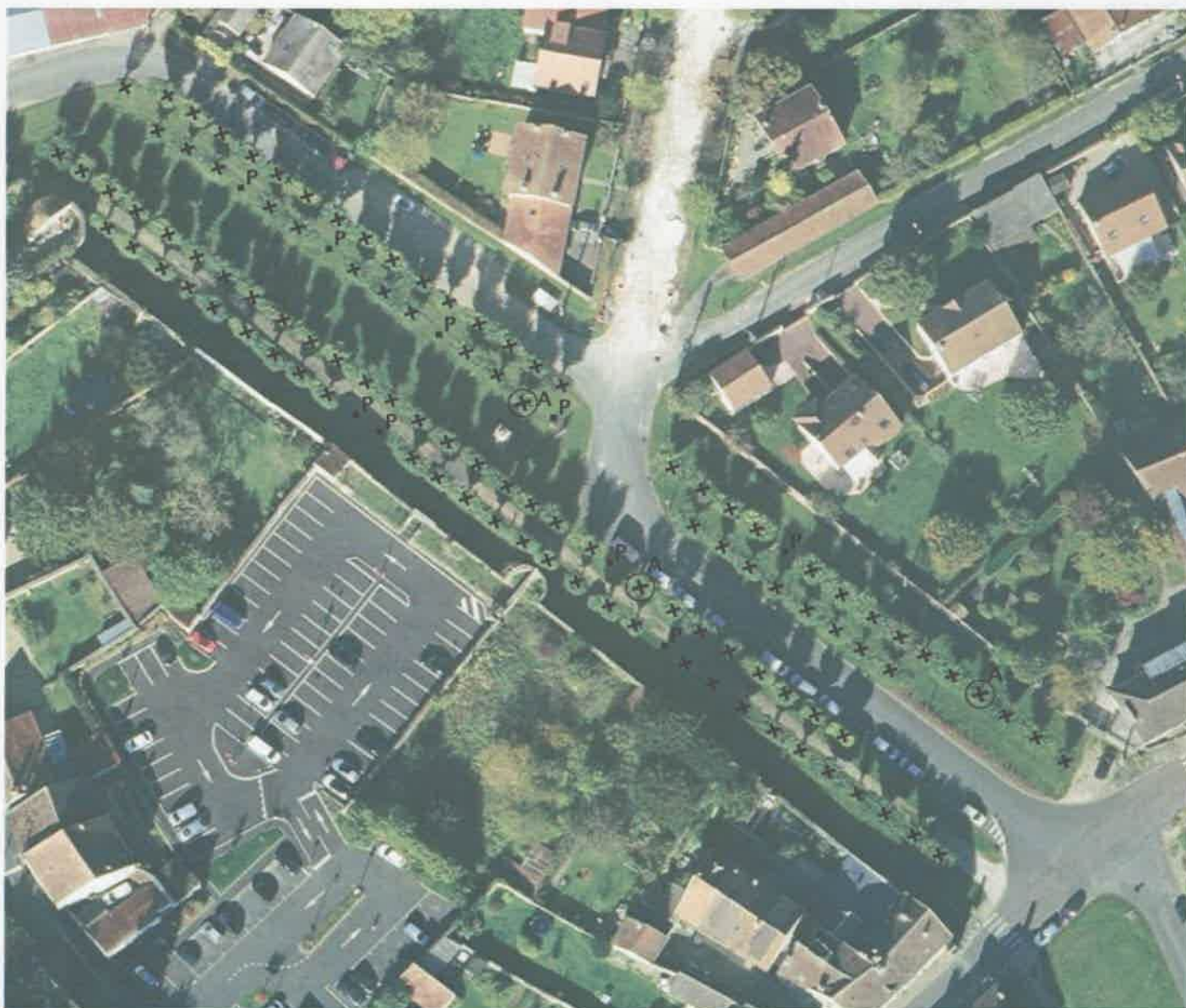
Rozay-en-Brie
Boulevard Amiral Courbet
Plan N°1



x Tilleul
p Plantation



Rozay-en-Brie
Boulevard Victor Hugo
Plan N°2



- × Tilleul
- A ⊕ Abattage et Plantation
- P Plantation



Rozay-en-Brie
Boulevard Thiers
Plan N°3



- × Tilleul
- A ⊕ Abattage et Plantation
- P Plantation



ROZAY-en-Brie
Boulevard Amiral Courbet
Plan N°4



- × Tilleul
- A ⊕ Abattage et Plantation
- P Plantation

