

# Patoloģiskas personības iezīmju specifika pacientiem ar depresiju

Darba autores: Katrīna Deja Mārtinsone un  
Ilana Aleskere

RSU Medicīnas fakultātes 6.kursa studentes

Darba vadītājs: Prof. Elmārs Rancāns,  
RSU Psihiatrijas un narkoloģijas katedra

Zinātniskā konsultante: Viktorija Perepjolkina,  
RSU docente, Socioloģijas un psiholoģijas katedra

# Pētījuma aktualitāte un problēma

- Depresija ir plaši izplatīta slimība visā pasaulē, tostarp arī Latvijā
  - Pēc *Eurostat* datiem Eiropas savienības valstīs vidēji 7,1% iedzīvotāju atzīmē hronisku depresiju
  - Latvijā šis rādītājs ir 7,9% - 9,1% [1,2]
- Pēc dažādu pētījumu rezultātiem patoloģiskas personības un depresijas komorbiditāte ir 30-70% gadījumu
  - Neirotisms un negatīva emocionalitāte tiek asociēta ar depresiju un multiplām citām psihiatriskām saslimšanām [4,5]
  - Tas ir svarīgs aspekts, izvēloties ārstēšanas stratēģiju, to individuāli piemērojot katram pacientam, un izvērtējot ārstēšanas rezultātu [3, 5]
- Latvijā līdz šim nav veikti pētījumi, kas izvērtētu depresijas pacientu patoloģiskas personības iezīmju specifiku

## Pētījuma mērķi

Izpētīt depresijas pacientu, kuri ārstējas Rīgas psihiatrijas un narkoloģijas centra (RPNC) Ambulatorajos centros „Veldre” un „Pārdaugava”,

1. Patoloģiskas personības iezīmju specifiku, izmantojot Latvijas Klīnisko personības testu (LKPT) un salīdzināt to ar kontroles grupu
2. Izpētīt patoloģisko personības iezīmju, emociju un emociju regulācijas specifiku sakarības depresijas pacientiem

## Pētījuma jautājumi

1. Kādi ir depresijas pacientu patoloģiskas personības iezīmju skalu rādītāji pēc LKPT?
2. Vai pastāv atšķirības starp depresijas pacientu un kontroles grupas patoloģiskas personības iezīmju rādītājiem?

# Pētījuma metode – instrumentārijs

## Latvijas Klīniskais personības tests (LKPT)

- *Perepjolkina, Koļesņikova, Mārtinsons, Stepens, b/g, RSU*

Apgalvojumu skaits: 322

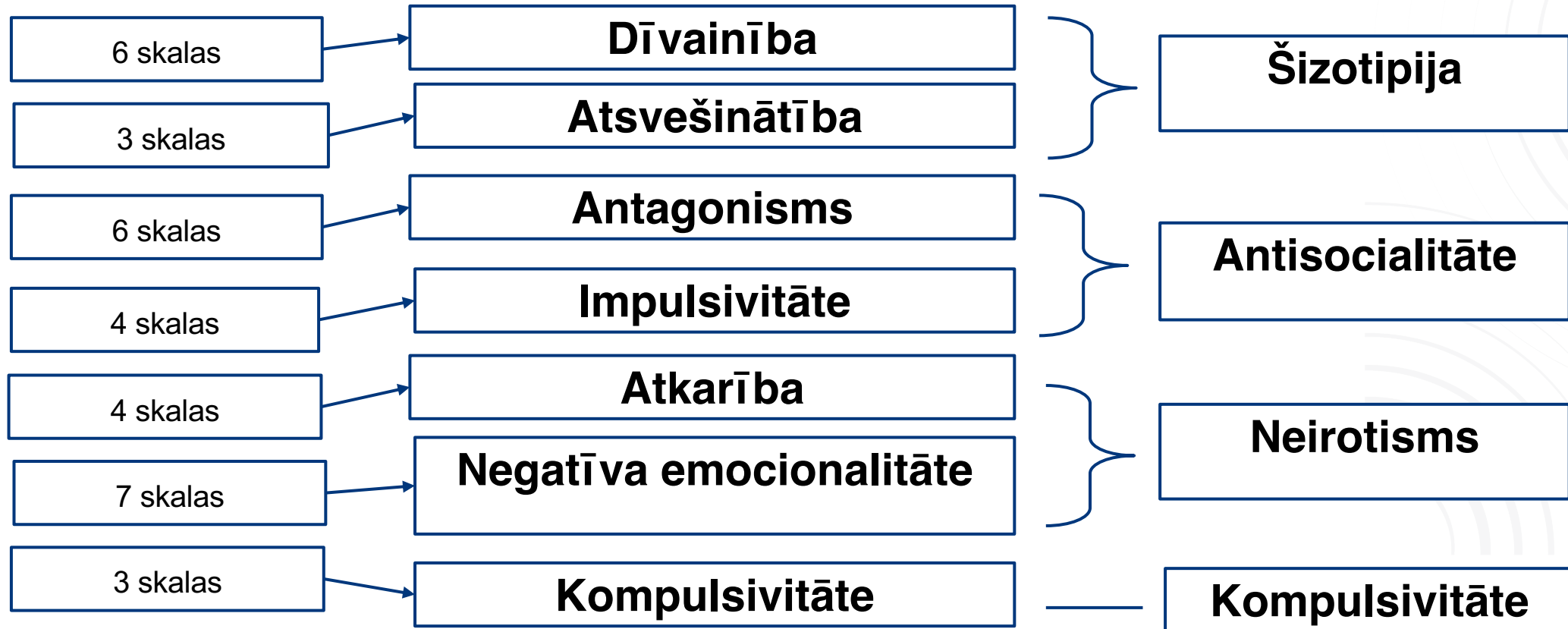
Skalu skaits: 69

## LKPT struktūra

- Klīniskās skalas (9), t.sk.
- Depresijas skala
- Personības iezīmju skalas
- 33 skalas (zemākā līmeņa personības faktori)
- 7 faktori (vidējā līmeņa personības faktori)
- 4 dimensijas (augstākā līmeņa personības faktori)
- Papildus skalas (5)
- Funkcionēšanas skalas (5)
- Melu skalas

# Pētījuma metode – instrumentārijs

## LKPT personības iezīmju skalas



# Metode: dalībnieki un procedūra

## Pētījuma dalībnieki:

### Izpētes grupa (n=33)

- Pacienti ar SSK-10 diagnozi F32 un F33, neiekļaujot pacientus ar citām Psihisku un uzvedības traucējumu (*kods F*) papildus diagnozēm
- Dalībnieki atrodas RPNC Ambulatorajos centros „Veldre” un „Pārdaugava”

### Kontroles grupa (n=33)

- Dalībnieki ir praktiski veseli un neatrodas ārstēšanas iestādēs, atlasīti pēc pāru metodes

### Iekļaušanas un izslēgšanas kritēriji:

- Respondenti ir vismaz 18 gadus veci
- Spēj izpildīt testus
- Ir latviski runājoši
- Paraksta informēto piekrišanu par dalību pētījumā, kurā piedalās brīvprātīgi, bez atlīdzības

## Pētījuma procedūra:

legūtas ārstniecības iestāžu vadības (RPNC „Veldre”, „Pārdaugava”), kā arī Rīgas Stradiņa universitātes Ētikas komitejas atļaujas

Pētījums tika veikts laika posmā no 2019. gada oktobra līdz 2020. gada janvārim

Ar katru dalībnieku viena individuāla tikšanās reize, kuras laikā katrs aizpildīja:

- Informēto piekrišanu
- Sociāldemogrāfisko datu aptauja
- **LKPT**
- **Emociju regulācijas prasmju aptauju** (adapdētā versija: Paiča, Mārtinsone, RSU, 2019)

legūtie dati tika kodēti un kodētā veidā izmantoti pētnieciskiem nolūkiem

Pētījuma dalībnieki, kuriem melu skalās tika pārsniegtas kritiskās vērtības, tika izslēgti no pētījuma

# REZULTĀTI

# 1. Pētījuma jautājums

Kādi ir depresijas pacientu patoloģiskas personības iezīmju skalu rādītāji pēc LKPT?



# Klīniskās, funkcionēšanas un papildus skalu rādītāji pacientiem ar depresiju

## Klīniskās skalas:

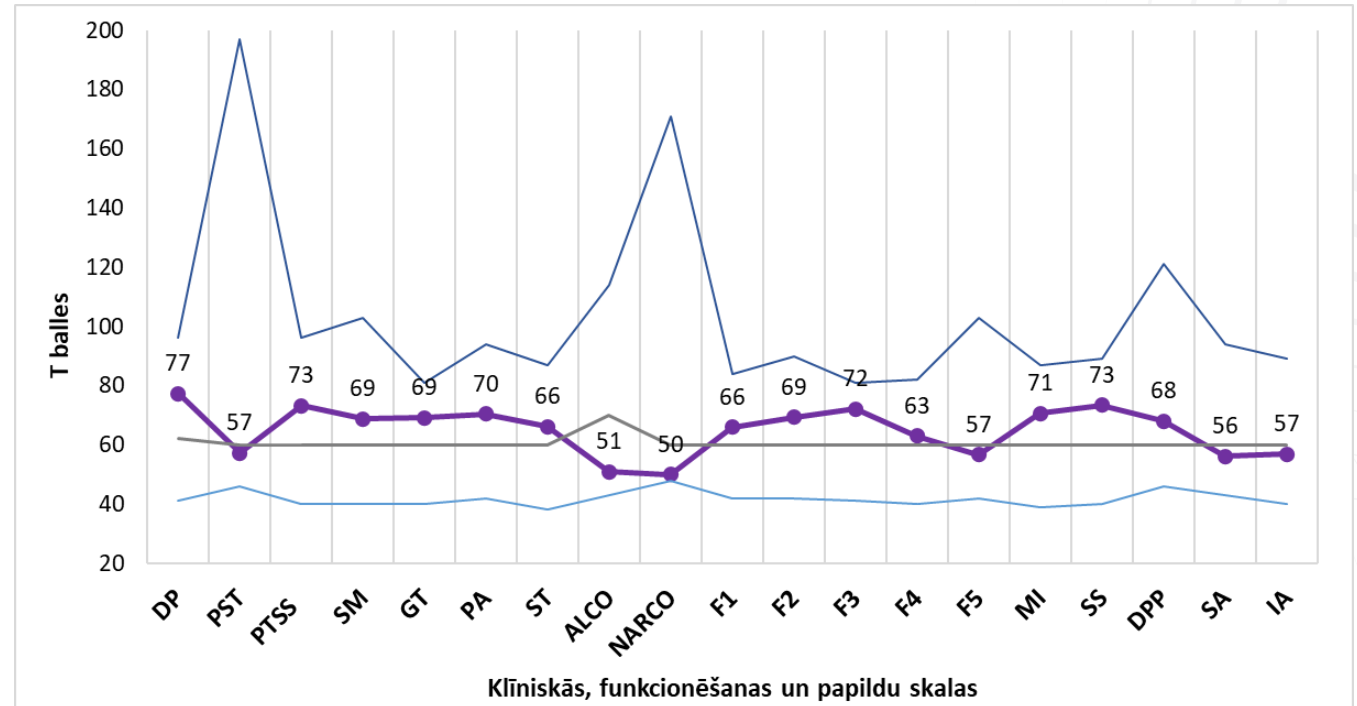
- Depresijas simptomi
- PTSS simptomi
- Somatiskie simptomi
- ĢT simptomi
- Panikas lēkmju simptomi
- Sociālās trauksmes simptomi

## Funkcionēšanas skalas:

- Miega problēmas
- Psihomotorā kavēšana un apgrūtināta kognitīvo procesu funkcionēšana
- Enerģijas līmenis
- Uzmanības noturības problēmas

## Papildus skalas:

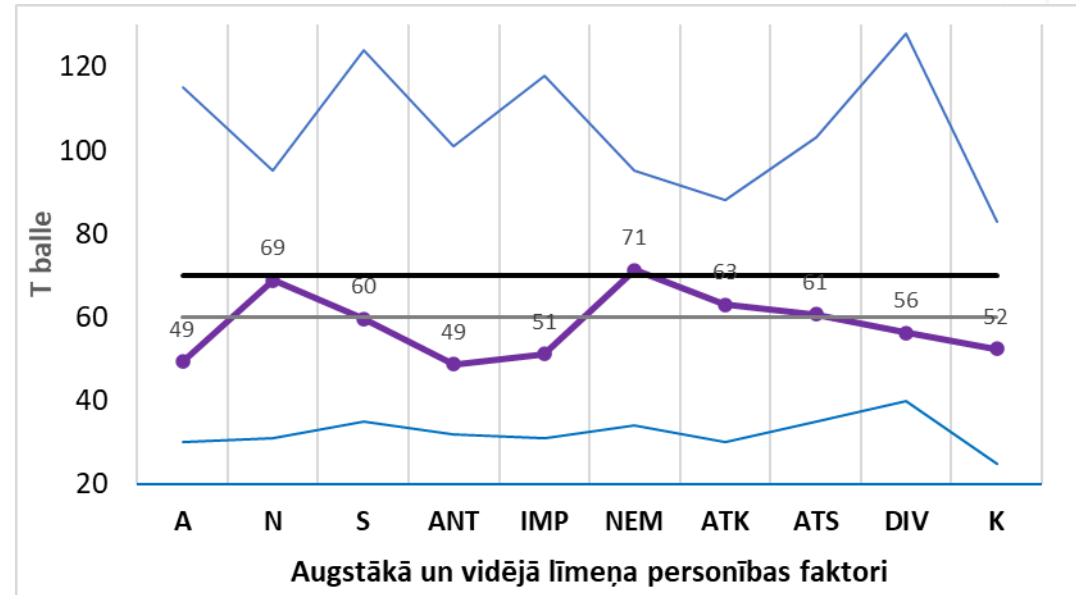
- Mazvērtības izjūta
- Stresa simptomi
- Domas par pašnāvību



# Augstākā un vidējā līmeņa personības faktoru skalu rādītāji pacientiem ar depresiju

## Augstākā un vidējā līmeņa personības faktoru rādītāji:

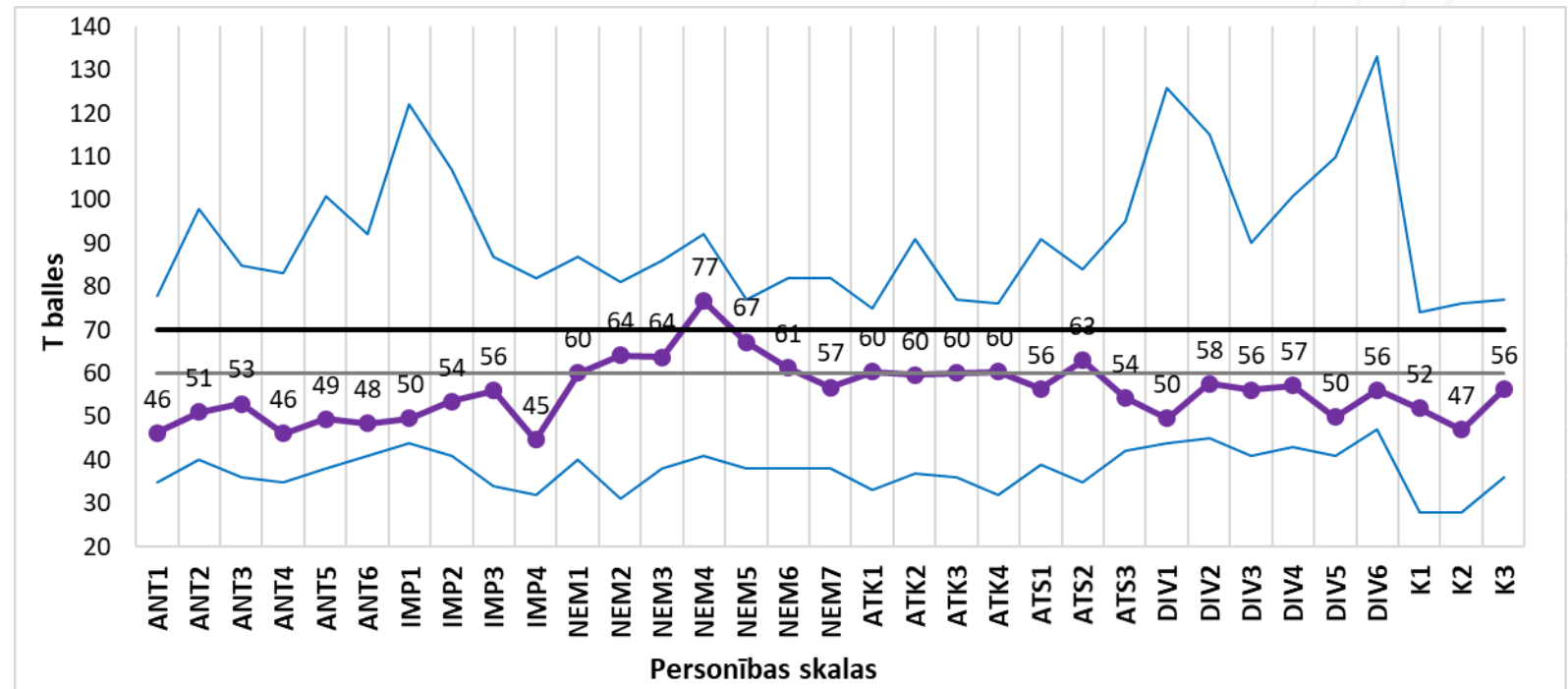
- **Neirotisms**
- Negatīva emocionalitāte
- Atkarība
- **Šizotipija**
- Atsvešinātība



# Zemākā līmeņa personības faktoru skalu rādītāji pacientiem ar depresiju

## Personības skalu rādītāji:

- Nesavaldība
- Emocionalitāte
- Emocionāla labilitāte
- Depresivitāte
- Trauksmainība
- Neatmaidības trūkums
- Ievainojamība
- Pakļaujamība
- Neizlēmīgums
- Separācijas trauksme
- Noslēgtība



## 2. Pētījuma jautājums

Vai pastāv atšķirības starp depresijas pacientu un kontroles grupas patoloģiskas personības iezīmju rādītājiem?

# Klīniskās skala

Atšķirības klīniskajās skalās starp kontroles grupu un pacientiem ar depresiju

*One-way ANOVA tests*

Klīniskā skala	Statistiskā ticamība	Mediāna		Kritiskā robeža
		Testa grupa	Kontroles grupa	
<b>Depresijas simptomi</b>	<b>p&lt;0,001</b>	<b>80,17</b>	<b>48,70</b>	<b>62</b>
Psihotisko traucējumu simptomi	p=0,016	51,37	45,76	60
<b>Posttraumatiskā stresa sindroma simptomi</b>	<b>p&lt;0,001</b>	<b>74,73</b>	<b>50,79</b>	<b>60</b>
<b>Somatiskie simptomi</b>	<b>p&lt;0,001</b>	<b>67,99</b>	<b>48,63</b>	<b>60</b>
<b>Ģeneralizētās trauksmes simptomi</b>	<b>p&lt;0,001</b>	<b>69,57</b>	<b>47,83</b>	<b>60</b>
<b>Panikas lēkmju simptomi</b>	<b>p&lt;0,001</b>	<b>73,06</b>	<b>48,88</b>	<b>60</b>
<b>Sociālās trauksmes simptomi</b>	<b>p&lt;0,001</b>	<b>68,74</b>	<b>50,08</b>	<b>60</b>
Ar alkohola lietošanu saistītās problēmas	p=0,306	44,63	44,63	<b>70</b>
Ar narkotiku lietošanu saistītās problēmas	p=0,356	48,32	48,32	60

# Funkcionēšanas skala

Atšķirības **funkcionēšanas skalās** starp kontroles grupu un pacientiem ar depresiju

*One-way ANOVA tests*

Funkcionēšanas skala	Statistiskā ticamība	Mediāna		Kritiskā robeža
		Testa grupa	Kontroles grupa	
Miega problēmas	$p < 0,001$	69,72	48,62	60
Psihomotorā kavēšana un apgrūtināta kognitīvo procesu funkcionēšana	$p < 0,001$	70,82	48,38	60
Enerģijas līmenis	$p < 0,001$	76,05	46,55	60
Uzmanības noturības problēmas	$p < 0,001$	64,31	53,75	60
Saziņas problēmas	$p = 0,046$	52,14	47,10	60

# Papildus skalas

Atšķirības papildus skalās  
starp kontroles grupu un  
pacientu ar depresiju

*One-way ANOVA tests*

Papildus skala	Statistiskā ticamība	Mediāna		Kritiskā robeža
		Testa grupa	Kontroles grupa	
Mazvērtības izjūta	$p < 0,001$	72,69	49,58	60
Stresa simptomi	$p < 0,001$	74,90	50,23	60
Domas par pašnāvību	$p < 0,001$	56,15	46,23	60
Uztvertais sociālais atbalsts	$p = 0,081$	55,42	51,19	60
Intensīvas un ambivalentas interpersonālās attiecības	$p = 0,033$	56,06	47,89	60

# Personības iezīmju skalas un faktori – augstākais un vidējais līmenis

Atšķirības **augstākā un vidējā līmeņa faktoriem** starp kontroles grupu un pacientu ar depresiju  
*One-way ANOVA tests*

Augstākais līmenis – faktori	Statistiskā ticamība	Vidējais līmenis	Statistiskā ticamība
Antisocialitāte	p=0,379	Antagonisms	p=0,214
		Impulsivitāte	p=0,924
Neirotisms	p<0,001	<b>Negatīva emocionalitāte</b>	<b>p&lt;0,001</b>
		<b>Atkarība</b>	<b>p&lt;0,001</b>
Šizotipija	p=0,020	<b>Atsvešinātība</b>	<b>p=0,010</b>
		Dīvainība	p=0,329
Kompulsivitāte	p=0,859	Kompulsivitāte	p=0,859



# Personības iezīmju skalas un faktori – zemākais līmenis

Neirotisma skalas:

- **NEGATĪVĀS  
EMOCIONALITĀTES  
SKALAS (7)**

- Atkarības skalas (4)

*One-way ANOVA tests*

Negatīva emocionalitāte	Statistiskā ticamība	Mediāna		Kritiskā robeža
		Testa grupa	Kontroles grupa	
Nesavaldība	p=0,006	61,99	49,47	60
Emocionalitāte	p<0,001	68,71	47,98	60
Emocionāla labilitāte	p<0,001	64,82	51,59	60
Depresivitāte	p<0,001	78,09	49,13	60
Trauksmainība	p<0,001	69,11	51,23	60
Neatlaidības trūkums	p<0,001	64,28	52,51	60
Neuzticēšanās	p=0,018	53,02	45,76	60

# Personības iezīmju skalas un faktori – zemākais līmenis

## Neirotisma skalas:

- Negatīvās emocionalitātes skalas (7)
- **ATKARĪBAS SKALAS (4)**

*One-way ANOVA tests*

Atkarība	Statistiskā ticamība	Mediāna		Kritiskā robeža
		Testa grupa	Kontroles grupa	
Ievainojamība	p=0,002	58,79	51,75	60
Pakļaujamība	p=0,012	57,74	51,72	60
<b>Neizlēmīgums</b>	<b>p=0,001</b>	<b>60,96</b>	<b>52,70</b>	<b>60</b>
<b>Separācijas trauksme</b>	<b>p&lt;0,001</b>	<b>61,66</b>	<b>49,91</b>	<b>60</b>

# Personības iezīmju skalas un faktori – zemākais līmenis

Šizotipijas skalas:

- **ATSVEŠINĀTĪBAS SKALAS (3)**

- Dīvainības skalas

*One-way ANOVA tests*

Atsvešinātība	Statistiskā ticamība	Mediāna		Kritiskā robeža
		Testa grupa	Kontroles grupa	
Ierobežota emocionalitāte	p=0,007	56,31	47,60	60
<b>Noslēgtība</b>	<b>p=0,002</b>	<b>64,31</b>	<b>54,48</b>	60
Izvairīšanās no tuvām attiecībām	p=0,742	50,99	50,99	60

# Secinājumi

1. Pacientiem ar depresiju LKPT uzrādīja klīniskos simptomus klīniskajās skalās, t.sk., depresijas simptomātiku
2. Visās funkcionēšanas un papildus skalās bija izmainīti rezultāti
3. Personības iezīmju skalas uzrādīja:
  - a. Augstākā līmeņa personības faktori uzrādīja neirotisma un šizotipijas personības iezīmes
  - b. Vidējā līmeņa personības faktori uzrādīja negatīvo emocionalitāti un atkarību, kā arī atsvešinātību
4. Salīdzinot depresijas pacientu grupu ar kontroles grupu pēc pāru metodes, tika iegūtas tās pašas atšķirības visās skalās, kas salīdzinot ar normu

# Izmantoto avotu saraksts

1. Eurostat «World Mental Health Day: data on chronic depression» legūts no:  
<https://ec.europa.eu/eurostat/en/web/products-eurostat-news/-/EDN-20181010-1>
2. Vrubļevskas J. (2018) *Depresijas izplatība Latvijas vispārējā populācijā un primārajā aprūpē Rīgā un Rīgas rajonā*. Promocijas darbs. RSU
3. Farmer, R., & Nelson-Gray, R. O. (1990). Personality disorders and depression: Hypothetical relations, empirical findings, and methodological considerations. *Clinical Psychology Review*, 10(4), 453–476
4. Weinstock, L. M., & Whisman, M. A. (2006). Neuroticism as a common feature of the depressive and anxiety disorders: A test of the revised integrative hierarchical model in a national sample. *Journal of Abnormal Psychology*, 115(1), 68–74. doi:10.1037/0021-843x.115.1.68
5. Klein, D. N., Kotov, R., & Bufferd, S. J. (2011). Personality and Depression: Explanatory Models and Review of the Evidence. *Annual Review of Clinical Psychology*, 7(1), 269–295. doi:10.1146/annurev-clinpsy-032210-104540

**Paldies par uzmanību!**

