



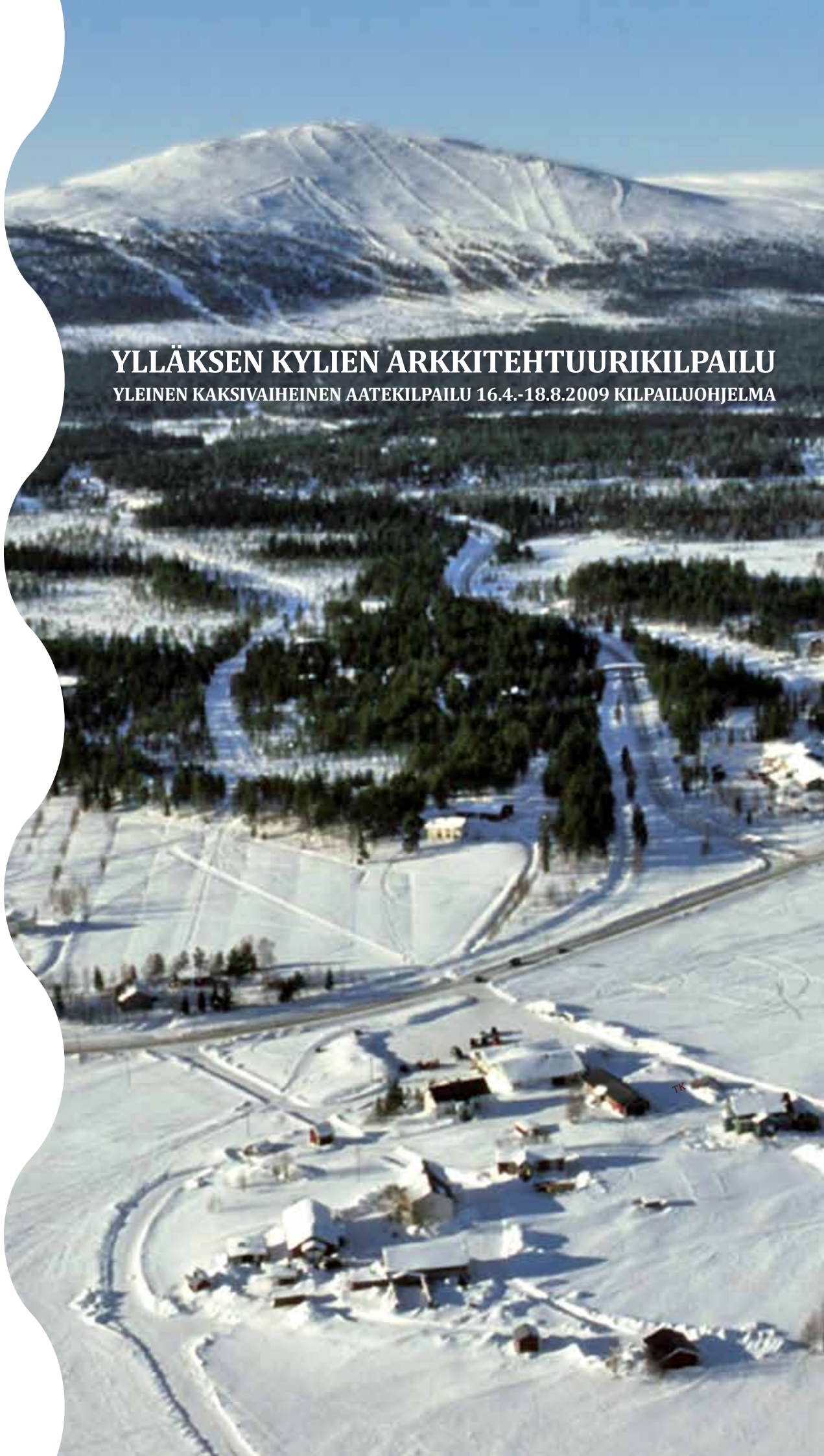
Euroopan unioni
Euroopan aluekehitysrahasta

Vipuvoimaa
EU:lta
2007-2013



YLLÄKSEN KYLIEN ARKKITEHTUURIKILPAILU

YLEINEN KAKSIVAIHEINEN AATEKILPAILU 16.4.-18.8.2009 KILPAILUOHJELMA

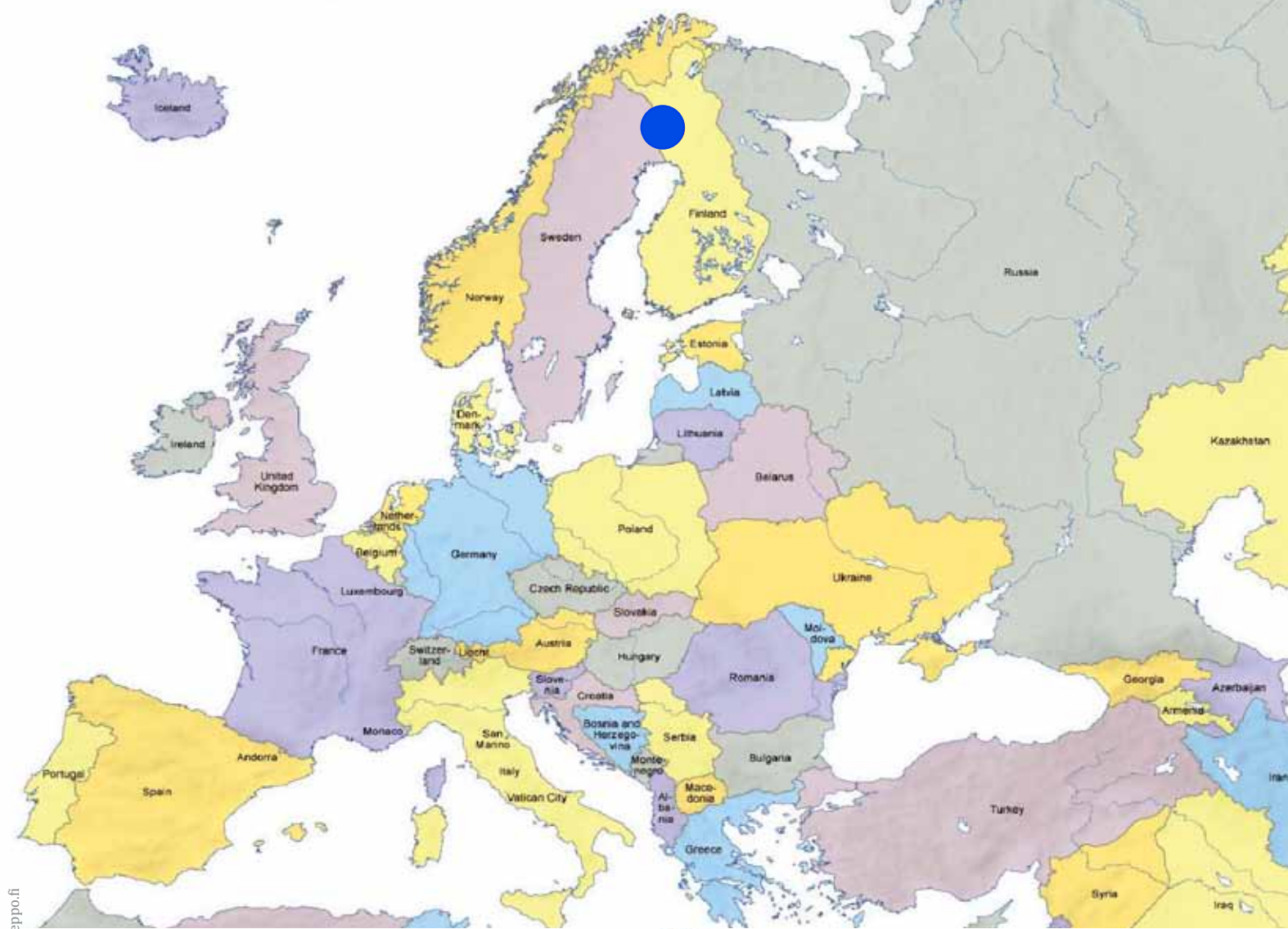




Kansikuva: Ylläsjärven kylä

Tämän aukeaman kuva: panoraamakuva Äkäslompolon kylästä 1950-luvulta





Toimitus ja ulkoasu: Arkkitehtitoimisto Jorma Teppo Oy, Numminkatu 10, 90100 Oulu, tel. +358 (0)95354400, toimisto@jteppo.fi



1 KILPAILUKUTSU	7
1.1 Kilpailun järjestäjä, luonne ja tarkoitus	7
1.2 Osallistumisoikeus	7
1.3 Palkinnot	7
1.4 Palkintolautakunta	8
1.5 Kilpailun säännöt ja kilpailuohjelman hyväksyminen	8
1.6 Ohjelma-asiakirjojen luovutus	8
1.7 Kilpailuaikataulu	8
1.7.1 Ensimmäinen vaihe	8
1.7.2 Toinen vaihe.....	8
2 KILPAILUTEKNISET TIEDOT	8
2.1 Ohjelma-asiakirjat	8
2.2 Kilpailua koskevat kysymykset	8
2.3 Kilpailun ratkaisu, julkistaminen ja näytteille-asettaminen	9
2.4 Jatkotoimenpiteet kilpailun seurauksena	9
2.5 Kilpailuehdotusten käyttö- ja julkaisuoikeus	9
2.6 Kilpailuehdotusten palautus	9
2.7 Kilpailuehdotusten vakuuttaminen	9
2.8 Kilpailukieli	9
3 KILPAILUTEHTÄVÄ	10
3.1 Kilpailutehtävän tausta	10
3.2 Kilpailualueet	10
3.2.1 Sijainti ja liikenneyhteydet.....	10
3.2.2 Kylien historiaa.....	10
3.2.3 Kaavatilanne	14
3.2.4 Maaomistus.....	16
3.2.5 Rakennettu ympäristö.....	16
3.2.6 Rakennuskanta ja taajamakuva.....	17
3.2.7 Liikenne ja yhdyskuntatekniikka.....	17
3.2.8 Virkistys.....	18
3.2.9 Luonnonympäristö	18
3.3 Kilpailun tavoitteet	19

3.4 Suunnitteluohjeet	20
3.5 Kilpailuehdotusten arvosteluperusteet	26
4 EHDOTUSTEN LAADINTAOHJEET ENSIMMÄISESSÄ KILPAILUVAIHEESSA	26
4.1 Vaaditut asiakirjat	26
4.2 Kilpailusalaisuus.....	26
4.3 Kilpailuehdotusten sisäänjättö	26
4.4 Toisen vaiheen kilpailuohjeet.....	26

Valokuvaliitteet

1 KILPAILUKUTSU

1.1 Kilpailun järjestäjä, luonne ja tarkoitus

Kolarin kunta järjestää yleisen kaksivaiheisen arkkitehtuuri-kilpailun, joka koskee Yllästunturin pohjoispuolella sijaitsevaa Äkäslompolon kylää ja eteläpuolella sijaitsevaa Ylläsjärven kylää. Kylät sijaitsevat voimakkaasti kasvavassa Yllästunturin matkailukeskuksessa.

Kilpailun 1. vaihe on aatekilpailu, jossa tehtävänä on ideoida kilpailualueilla kylätaajamia täydentävää ja parantavaa maankäyttöä ja rakentamista. Kilpailuehdotuksissa on huomioitava vanhan kylärakenteen ja luonnonympäristön asettamat lähtökohdat ja rajoitukset.

Toiseen vaiheeseen kutsutaan viisi (5) kehityskelpoisinta ehdotusta, joiden jatkosuunnittelun ohjeet perustuvat kilpailun ideointivaiheesta tehtyihin johtopäätöksiin. Kilpailun tulosten pohjalta Kolarin kunta tarkistaa ja täydentää alueita koskevaa kaavoitusta ja rakentamisen ohjausta.

1.2 Osallistumisoikeus

Kilpailu on avoin kaikkien maiden kansalaisille. Ainakin yhdeltä työryhmän ehdotuksen tekijältä edellytetään oikeutta harjoittaa arkkitehdin ammattia omassa maassaan.

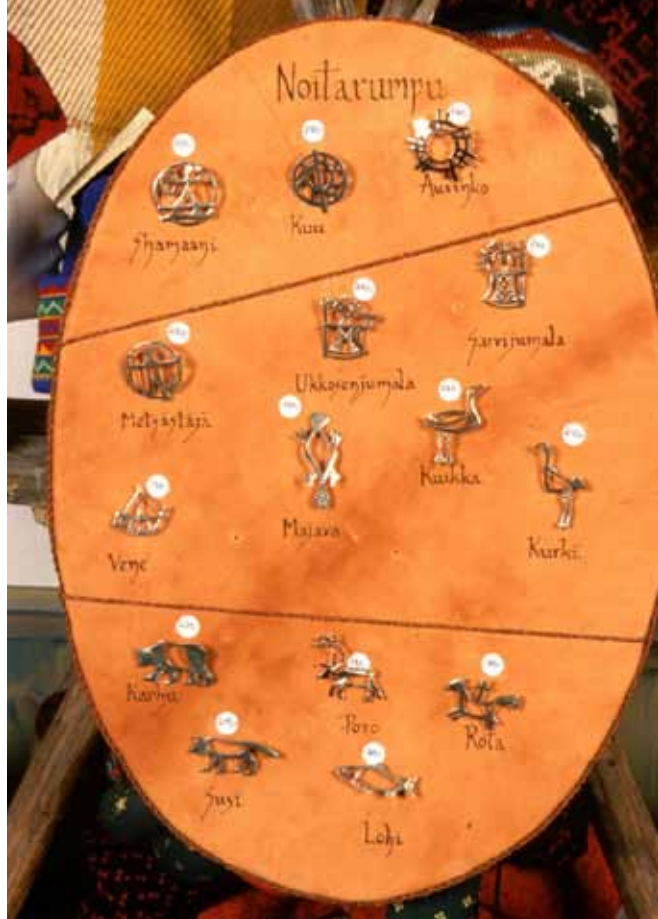
1.3 Palkinnot

Palkintoina jaetaan yhteensä 100 000 euroa seuraavasti:

jatkokilpailuun kutsutuille kullekin 7000 € sekä jatkokilpailun jälkeen:

I palkinto	26 000 € (yht. 33 000) €
II palkinto	18 000 € (yht. 25 000) €
III palkinto	10 000 € (yht. 17 000) €
1. lunastus	5 500 € (yht. 12 500) €
2. lunastus	5 500 € (yht. 12 500) €

Palkintolautakunta voi yksimielisellä päätöksellä jakaa palkintoihin varatun summan toisinkin Suomen Arkkitehtiliiton SAFAn kilpailusääntöjen edellyttämällä tavalla. Kilpailun järjestäjä voi halutessaan lunastaa edellisten lisäksi useampiakin ehdotuksia. SAFA perii kilpailusääntöjensä mukaan 7 % palkinnoista ja lunastuksista. Palkinnot jaetaan SAFAn kautta. **Palkintosummalle haetaan verovapautta.**



1.4 Palkintolautakunta

Palkintolautakuntaan kuuluvat kilpailun järjestäjän nimeäminä:

- Heikki Havanka, kunnanjohtaja
- Kullervo Lauri, osastopäällikkö
- Mika Liikamaa, rakennustarkastaja
- Pekka Möykkynen, kunnanhallituksen jäsen, Ylläsjärvi
- Seija Järvirova, kunnanvaltuuston jäsen, Äkäslompola

Lapin liiton nimeämänä:

- Marjaana Yläjääski, arkkitehti SAFA, aluesuunnittelija

Lapin ympäristökeskuksen nimeämänä:

- Antti Pihkala, arkkitehti SAFA

Suomen Arkkitehtiliiton nimeäminä:

- Henrika Pihlajaniemi, arkkitehti SAFA
- Kyösti Meinilä, arkkitehti SAFA

Palkintolautakunnan puheenjohtajana toimii kunnanjohtaja Heikki Havanka ja sihteerinä Jorma Teppo, arkkitehti SAFA, Arkkitehtitoimisto Jorma Teppo Oy.

Kolarin kunta nimesi palkintolautakuntaan asiantuntijaksi elinkeinoasiamies Tapio Niityrannan. Palkintolautakunta kuulee tarvittaessa eri alojen asiantuntijoita. Asiantuntijat ja palkintolautakunnan sihteeri eivät osallistu päätöksentekoon eikä heillä ole oikeutta osallistua kilpailuun.

1.5 Kilpailun säännöt ja kilpailuohjelman hyväksyminen

Kilpailussa noudatetaan SAFAn kilpailusääntöjä (www.safa.fi) sekä Architects Council of Europe ACE:n arkkitehtuurikilpailuihin liittyvää suositusta (www.ace-cae.org). Kilpailuohjelma liitteineen on järjestäjän, palkintolautakunnan ja Suomen Arkkitehtiliiton kilpailutoimikunnan hyväksymä.

1.6 Ohjelma-asiakirjojen luovutus

Kilpailuohjelma on maksuton. Kilpailun verkkosivuille on linkki osoitteessa www.kolari.fi, josta on ladattavissa tämä kilpailuohjelma liitteineen ja jonka välityksellä jaetaan kaikki muu kilpailuun liittyvä tieto. Kilpailuohjelman voi myös tilata tai noutaa 16.4.2009 lähtien osoitteista:

Suomen Arkkitehtiliitto
Runeberginkatu 5
FIN - 00100 Helsinki

puh. +358 (0) 9 584 448
sp. kilpailut@safa.fi

tai vaihtoehtoisesti

Kolarin kunta
Isopalonatie 2
FIN - 95900 Kolari
puh. +358(0)40 010 7070
sp. kunta.info@kolari.fi

1.7 Kilpailuaikataulu

1.7.1 Ensimmäinen vaihe

▪ kilpailun 1. vaihe alkaa	16.4.2009
▪ kilpailukysymysten jättö	2.6.2009
▪ vastaukset kysymyksiin	9.6.2009
▪ kilpailun 1. vaihe päättyy	18.8.2009

1.7.2 Toinen vaihe

▪ jatkokilpailu käynnistyy	lokakuussa 2009
▪ jatkokilpailu päättyy	joulukuussa 2009
▪ tulosten julkistaminen	tammikuussa 2010

2 KILPAILUTEKNISET TIEDOT

2.1 Ohjelma-asiakirjat

Tämä kilpailuohjelma sekä seuraavat kilpailun verkkosivulta ladattavat erilliset liitteet:

- pohjakartat (.dwg)
- **peruskartta 1:15000 (.jpg)**
- kaavayhdistelmäkartat (.dwg)
- osayleiskaava 9.1.2008 1:20000 liitemateriaaleineen (.pdf)
- Tunturi-Lapin maakuntakaavaehdotus 16.3.2008 1:270000 (.pdf)
- ilmakuvat (.jpg)
- viistoilmakuvia (.jpg)
- valokuvia (.jpg)
- Ylläs II kehittämissuunnitelma vuoteen 2020. Tiivistelmä 2007 (.pdf).

Lisää kuva- ja havainnemateriaalia löytyy kilpailun verkkosivuilta annetuista internet-linkkeistä. Tätä materiaalia täydennetään 31. toukokuuta mennessä. Täydennyksistä ilmoitetaan kysymyksiin vastaamisen yhteydessä.

2.2 Kilpailua koskevat kysymykset

Kilpailijalla on oikeus pyytää ohjelmaa koskevia selvityksiä ja lisätietoja. Kysymykset on tehtävä nimimerkillä suomeksi ja lähetettävä sähköpostilla viimeistään 2.6.2009 osoitteeseen arkkitehtuurikilpailu@kolari.fi. Kysymykset ja palkintolautakunnan vastaukset niihin julkaistaan kilpailun verkkosivuilla 9.6.2009 mennessä.

2.3 Kilpailun ratkaisu, julkistaminen ja näytteilleasettaminen

Kilpailu ratkaistaan tammikuussa 2010. Tuloksesta annetaan välittömästi tieto kaikille palkittujen ja lunastettujen ehdotusten tekijöille sekä julkistamistilaisuudessa tiedotusvälineille. Kilpailun tulos julkaistaan Kolarin kunnan verkkosivuilla, Arkkitehtiuutisissa ja SAFA:n verkkosivuilla www.safa.fi sekä myöhemmin Arkkitehti -lehden kilpailuliitteessä. Kilpailun ratkaisua koskeva palkintolautakunnan pöytäkirja on nähtävillä kilpailun verkkosivuilla. Kaikki ehdotukset tullaan asettamaan näytteille Ylläksellä.

2.4 Jatkotoimenpiteet kilpailun seurauksena

Palkintolautakunta antaa suosituksen jatkotoimenpiteistä. Kilpailun järjestäjä päättää alueiden tulevasta kehittämisestä, jatkosuunnittelusta ja suunnitteloista kilpailun tulosten perusteella. Kilpailun ratkaisun jälkeen suunnittelua pyritään jatkamaan yhteistyössä kilpailussa palkittujen ehdotusten tekijöiden kanssa.

2.5 Kilpailuehdotusten käyttö- ja julkaisuoikeus

Kilpailun järjestäjällä on omistusoikeus palkittuihin ja lunastettuihin kilpailuehdotuksiin tekijänoikeuden jäädessä ehdotuksen tekijälle. SAFA:lla on oikeus julkaista kuvia kilpailuehdotuksista omissa julkaisuissa ja verkkosivuillaan. Kilpailun järjestäjä ja SAFA voivat käyttää ja luovuttaa ehdotuksia tutkimus- ja viestintätarkoituksiin.

2.6 Kilpailuehdotusten palautus

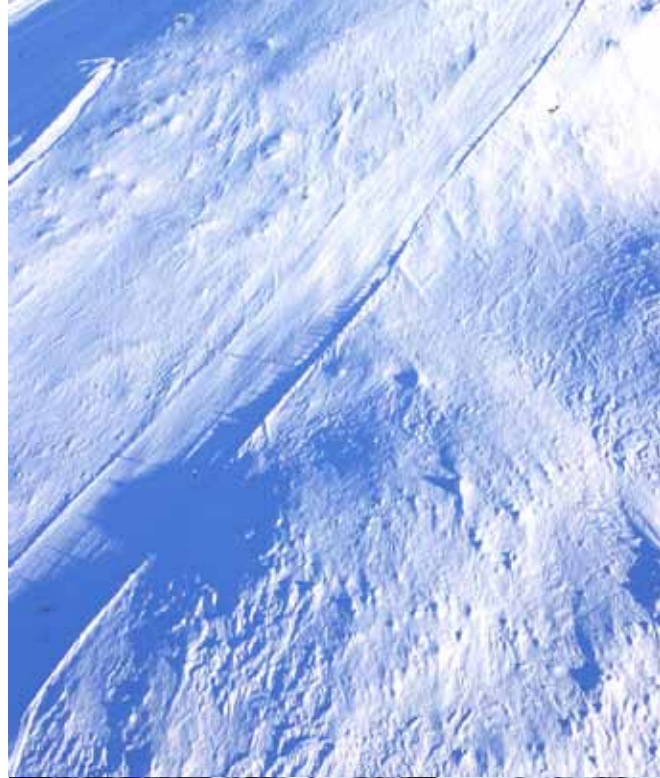
Kilpailuehdotuksia ei palauteta. Kilpailun päätyttyä palkitsemattomat ja lunastamattomat ehdotukset ovat noudettavissa kilpailun järjestäjältä kahden kuukauden ajan tuloksen julkistamisesta. Planssit voidaan palauttaa postiennakolla kilpailijan kustannuksella. Palkitut ja lunastetut ehdotukset jäävät kilpailun järjestäjälle.

2.7 Kilpailuehdotusten vakuuttaminen

Kilpailuehdotuksia ei järjestäjän toimesta vakuuteta. Kilpailijan on varauduttava säilyttämään ehdotuksensa alkuperäiskappalet.

2.8 Kilpailukieli

Kilpailukieli on suomi.



3 KILPAILUTEHTÄVÄ

3.1 Kilpailutehtävän tausta

Ylläs elää voimakkaan kasvun kautta. Lähivuosien investoinnit tulevat olemaan noin 200 miljoonaa euroa, ja vuoteen 2020 saakka on suunniteltu kaikkiaan lähes 700 miljoonan euron investoinnit. Näistä hotelli- ja huoneistohotellirakentaminen kattavat noin 250 miljoonaa, mökkirakentaminen 150 miljoonaa ja rautatie- sekä muu liikenne- ja yhdyskuntatekniikan infrastruktuuri noin 150 miljoonaa euroa.

Ylläksen kehittämissuunnittelussa (Ylläs II kehittämissuunnitelma vuoteen 2020) kaikkein tärkeimmäksi kehittämissasiaksi on noussut tarve laadukkaaseen ympäristön ja rakentamisen varmistamisesta. Voimakasta kasvua ja investointeja tarvitaan, mutta kaikki osapuolet - yrittäjät, kunta, asukkaat ja muut sidosryhmät - korostavat yksimielisesti, että rakentaminen on suunniteltava erityisellä huolella siten, että perusvetovoima luonto ja maisema säilyvät. Kaavoitukselta ja rakentamiselta edellytetään tiukkoja määräyksiä ja rakentamistapaohjeistusta, hyvää suunnittelua, havainnepiirroksia päätöksentekoa varten, jämäkkää rakennusvalvontaa ja laadukasta rakentamista.

Äkäslompolon ja Ylläsjärven perinteiset ja elävät kylät ovat Ylläksen erikoispiirre, jota muissa Lapin matkailukohteissa ei ole. Myös kyliin kohdistuu suuria rakentamispaineita: hotelli- ja muuta majoitusrakentamista, ohjelmapalvelujen tarvitsemia rakennuksia, liikerakentamista, asuntoja, liikenneyhteyksiä ja reittejä. Suunnittelun tekee haastavaksi se, että paineet ovat usein ristikkäisiä: paikallista kulttuuria ja autenttisuutta vaaditaan, kuitenkin asumisen ja palveluiden pitää olla modernia kansainvälistä tasoa. Hotellien pitää sijaita keskellä palveluita, kuitenkin rauhallisessa ympäristössä ja kauniissa maisemassa. Reittien lähtöpisteiden pitää olla keskellä kylää käyttäjien helposti ja turvallisesti saavutettavissa, kuitenkin omassa rauhassaan erillään muista reiteistä.

Äkäslompolon ja Ylläsjärven kylämiljöön säilyttäminen ja kohentaminen on Ylläksen kilpailuvaltti. Erityisesti ulkomaalaiset, mutta yhä enenevässä määrin myös kotimaiset matkailijat arvostavat paikallisen asumisen ja kulttuurin perinteitä. Kylien avulla Ylläs profiloituu aidoksi, pehmeiden arvojen matkailukohteeksi. Kyliä, niiden rakentamista ja toimintoja tulee kehittää, mutta kylien tulee säilyä perinteisen näköisinä, pienimuotoisen perheyrittäjätyyppisen yritystoiminnan alueina. Kylien ulkoisen ilmeen rakentaminen on ajankohtaista kes-

kuksen voimakkaan kehittymisen vaiheessa, jossa Ylläs nyt on. Kyläkuvan kohentamista tarvitaan molemmissa kylissä. Vasta valmistunut Maisematie tasapainottaa ja edistää molempien kylien yhtäaikaista kehittämistä.

Ylläs II kehittämissuunnitelmassa vuoteen 2020 yhdeksi kärkihankkeeksi on nostettu arkkitehtuurikilpailun järjestäminen kylämiljöön kehittämiseksi Ylläksen matkailun tärkeänä vetovoimatekijänä.

Lapin liitto on hyväksynyt 29.9.2008 Ylläksen kylien arkkitehtuurikilpailu -nimisen projektin osarahoitettavaksi Euroopan aluekehitysrahastosta ohjelmakaudella 2007-2013.

3.2 Kilpailualueet

3.2.1 Sijainti ja liikenneyhteydet

Ylläs sijaitsee Lapin läänin Kolarin kunnassa noin 40 kilometriä kuntakeskuksesta koilliseen. Ylläs on vuonna 2005 laajennetun Pallas-Yllästunturin kansallispuiston eteläisin tunturi. Ylläkseltä on matkaa Rovaniemelle n. 200 kilometriä, Kemiin n. 250 kilometriä ja Ouluun n. 360 kilometriä.

Ylläs asettuu Tornion- ja Muonionjokivartta seurailevan valtatie nro 21:n (E8) ja Rovaniemi-Kittilä-Muonio kantatie nro 79:n väliin. Näitä teitä yhdistää Ylläsjärven kylän kautta kulkeva Kittilä-Kolari kantatie nro 80 ja Äkäslompolon kautta kulkeva seututie nro 940. Ylläsjärven ja Äkäslompolon välillä on valmistunut vuonna 2006 tunturin rinnettä seuraileva Maisematie. Kylien etäisyys toisistaan tätä Maisematietä myöten on noin 15 kilometriä. Kylien välillä on säännölliset sesonkien mukaiset bussivuorot. Lähin rautatieasema sijaitsee 40 kilometrin päässä Kolarissa. Kaikille junavuoroille on busseyhteys Ylläkseltä. Lentokenttä sijaitsee Kittilässä, josta on 38 kilometriä Ylläsjärvelle ja 53 kilometriä Äkäslompoloon. Lentovuoroille on bussikuljetus molemmista kylistä. Päivittäisten lentovurojen määrä Helsingistä Kittilään vaihtelee sesonkien mukaan. Ruotsin puolella Pajalassa on 25 kilometrin etäisyydellä Kolarista lentokenttä, jonne lennetään päivittäin Luulajasta. Sieltä on puolestaan jatkoyhteydet Tukholmaan.

3.2.2 Kylien historiaa

Museovirasto on Ylläksen yleiskaavoituksen yhteydessä vuonna 2006 laatinut arkeologisen selvityksen alueen muinaismuistokohteista. Äkäslompolon kylässä kilpailualueella kohteita on kaksi, Ylläsjärvellä kohteita on kolme. Ne on merkitty yleiskaavakarttaan.



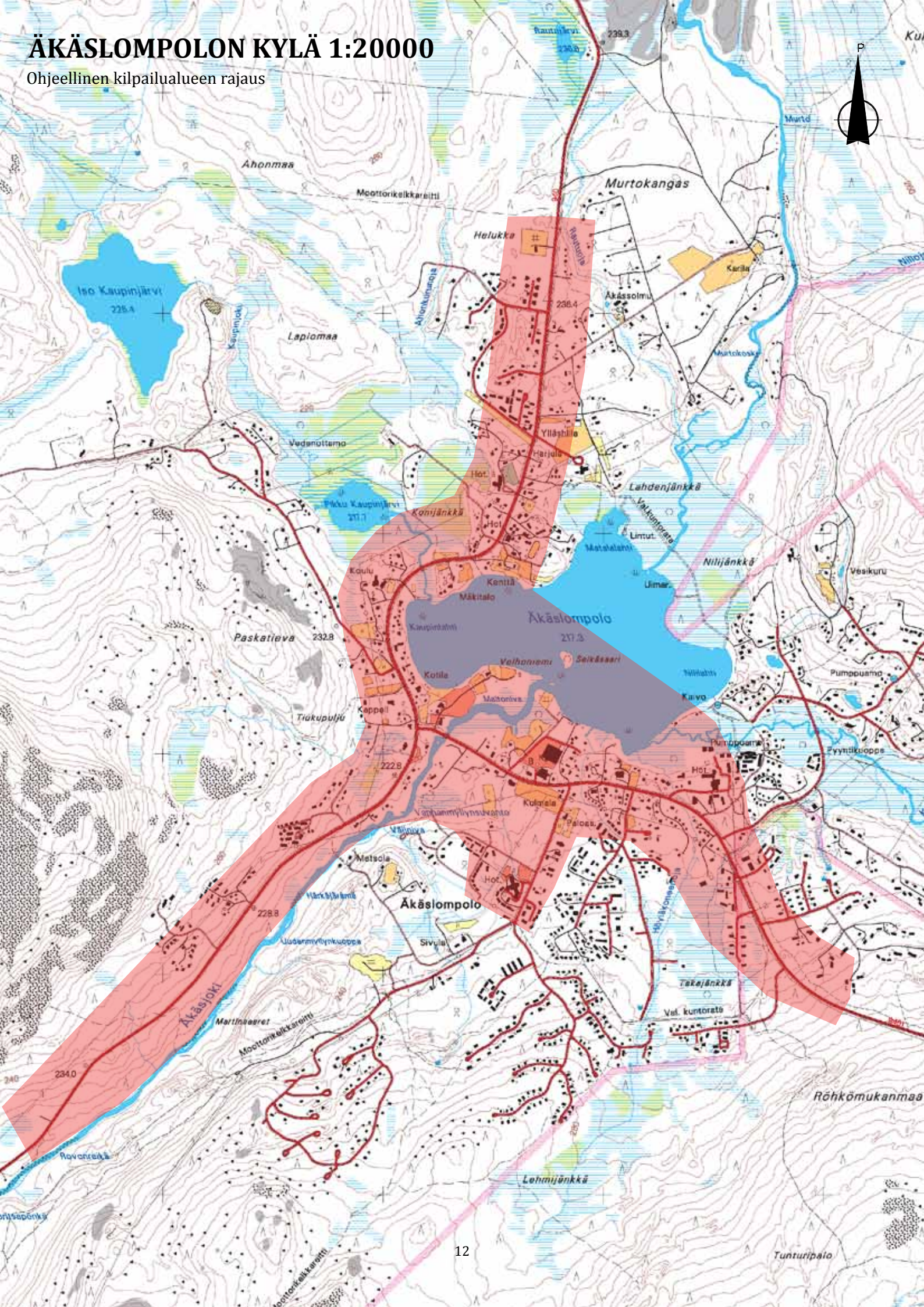
**ÄKÄSLOMPOLON
KYLÄ**

Ylläs

**YLLÄSJÄRVEN
KYLÄ**

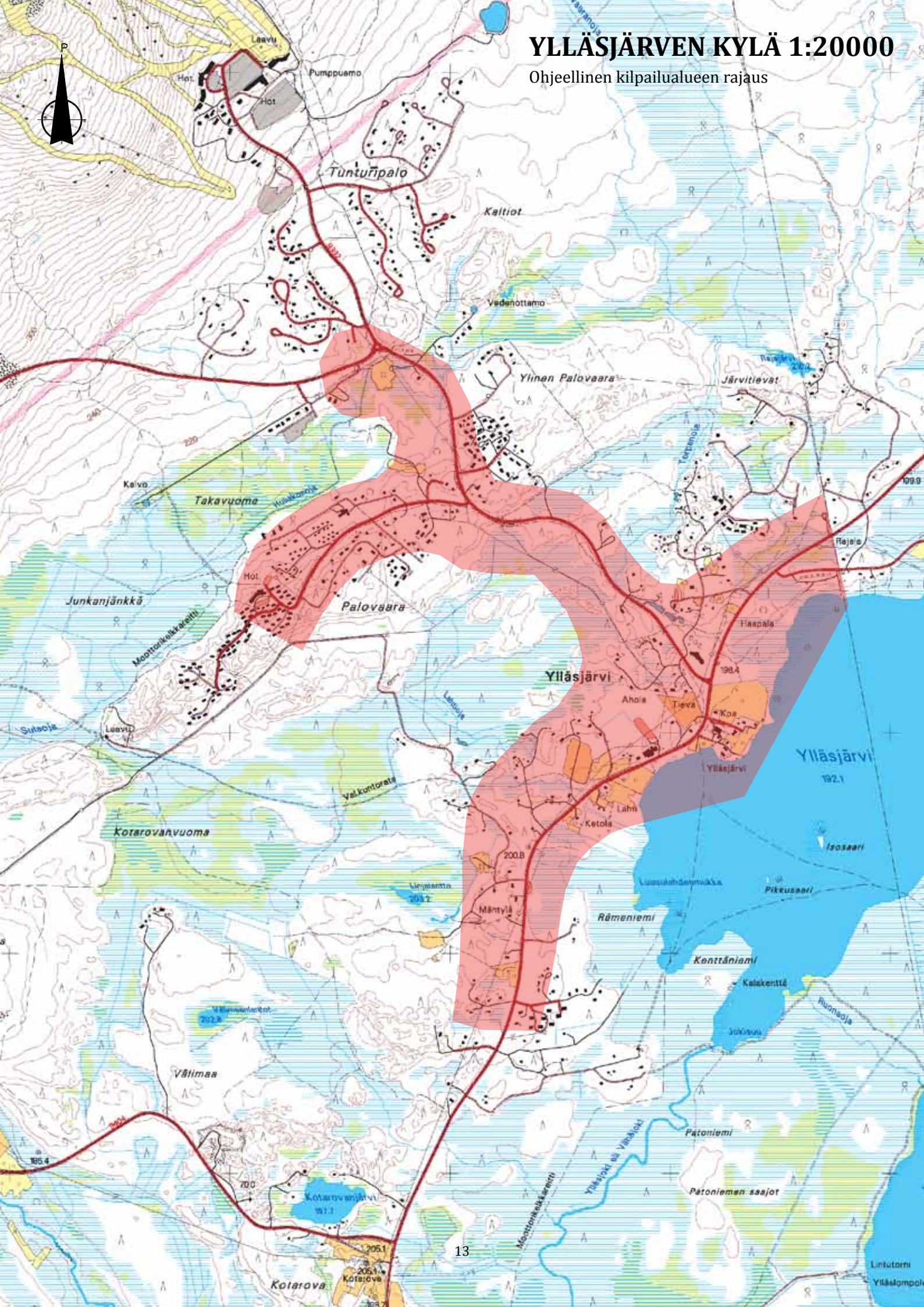
ÄKÄSLOMPOLON KYLÄ 1:20000

Ohjeellinen kilpailualueen rajaus



YLLÄSJÄRVEN KYLÄ 1:20000

Ohjeellinen kilpailualueen rajaus



Järvien ympäristöissä ensimmäiset asukkaat olivat saamelaisia. He olivat täysin riippuvaisia riistamaista, kalastuksesta ja villipeuran pyynnistä. Peuranpyynnistä muodostui vähitellen poronhoidon perusta. Saamelaisyhdyskunnat vaelsivat riistan ja porojen perässä muodostamatta pysyviä kyliä.

Äkäslompolo

Suomalaiset uudisasukkaat saapuivat Äkäslompoloon 1700-luvun alkupuolella. Kylälle rakennettiin kirkonkirjojen mukaan ensimmäinen talo vuonna 1748. Kylä kasvoi maata viljellen ja luontaistaloutta harrastaen muutaman talon järvikyläksi.

Ensimmäiset matkailijat saapuivat Äkäslompoloon 1930-luvulla. Kylään ei ollut tietä vaan liikkuminen tapahtui jalan, hevosella tai porolla polkuja myöten tai veneellä Äkäsjokea pitkin. Nämä ensimmäiset turistit ”tunturikurssilaiset” majoituivat vaatimattomasti maalaistaloihin. Sodassa säästyneessä kylässä matkailu vilkastui 1950-luvulla, kun ensimmäinen tie kylään valmistui vuonna 1953. Majoitus tapahtui pääosin paikallisten asukkaiden kodeissa aina 1980-luvulle saakka. Loma-asuntoja rakennettiin verkkaisesti. Yksi ensimmäisistä oli vuonna 1950 Jouko Ylihannun suunnittelema tunturimaja Ab Kemi Oy:lle Äkäslompoloon. Tunturihiihdon harrastus laajeni lasketteluun, kun ensimmäinen hissi vuonna 1957 asetettiin Varkaankuruun. Äkäslompolossa oli 1960-luvun vaiheessa toistakymmentä yksityisten ja eri yhteisöjen omistamaa tunturimajaa. Ylläksen matkailu alkoi kasvaa voimakkaammin 60-luvun loppupuolella. Yllästunturille rakennettiin Äkäslompolon puolelta tie Yleisradion mastohankkeen myötä vuonna 1967. Samana vuonna avattiin Äkäslompolon eturinteen hissi. Tuolloin rakennettiin myös ensimmäinen kaikille avoin retkeilymaja. 1960-luvun lopulla kilpailualueella rekisteröitiin 800 vuodepaikkaa, joista suuri osa oli seudun taloissa. Kylän keskellä on vanha Tanon talo, joka on asemakaavalla suojeltu. [Senkin historiaan liittyy hiihtokurssilaisten majoitustoimintaa.](#)

Ylläsjärvi

Ylläsjärvi kuten muutkin erämaajärvet olivat Tornio-Muoniojoen suomalaistilojen nautinta-alueita. Vuoden 1553 Ruotsin verokirjojen mukaan Ylläsjärven kalastusoikeudet kuuluivat pellolaisille tiloille. Ylläsjärven ensimmäinen asukas tuli Kurtakosta. Hän osti pellolaisilta järven rantoineen ja lompoloineen ja perusti kruunun asuttamispyrkimyksiä hyväksi käyttäen Ylläsjärven ensimmäisen perintötilan vuonna 1771. Tämä Tirroniemessä sijaitseva tila nykyisine rakennuksineen muodostaa merkittävän kulttuuriympäristön Ylläsjärven rannalla.

Ensimmäiset matkailijat saapuivat kylälle 1930-luvulla Ylläsjoen vartta veneillä, hevosilla, poroilla tai jalan liikkuen. Tie Ylläsjärvelle valmistui aikaisemmin kuin Äkäslompoloon. Mo- ni matkailija tulikin autokyydillä Ylläsjärvelle ja jatkoi sitten tunturin yli Äkäslompolon puolelle. Muuten kylien kanssakäyminen oli vuosisatojen ajan ollut hyvin vähäistä.

1960-luvulta alkanut matkailurakentaminen on painottunut Äkäslompolon puolelle. Ylläsjärvellä hiihtokeskustoiminta on alkanut vuonna 1981.

3.2.3 Kaavatilanne

Maakunta- ja seutukaava

Äkäslompolon ja Ylläsjärven kilpailualueilla on vielä voimassa Tunturi-Lapin seutukaava. Maakuntakaavaehdotus on valmistunut 16.3.2009 ja se hyväksyttäneen Lapin liiton valtuustossa marraskuussa 2009. Kaava saanee lainvoiman vuonna 2010, jolloin se kumoaa seutukaavan. Maakuntakaavassa kumpikin kylä on osoitettu keskuskylyksi (at), joissa on kulttuuriympäristön ja maiseman vaalimisen kannalta tärkeitä alueita (ma). Molemmat kylät on osoitettu keskustahakuis- ten palvelu-, hallinto- ja muiden toimintojen alueiksi niihin liittyvine liikennealueineen (c). Kylät ovat RM-alueella, jolla osoitetaan seudullisesti merkittäviä matkailupalveluiden alueita. Koko Ylläksen alue sisältyy myös laajaan Pallas-Yllästunturin kansallispuiston liepeillä polveilevaan matkailun vetovoimavyöhykkeeseen (mv), jolle kohdistuu alueidenkäyttöisiä kehittämistarpeita ja niiden yhteensovittamista. Maakuntakaavassa on esitetty ohjeellinen linjaus Ylläsjär- velle ulottuvasta raideliikenteen sivuradasta. Molempiin ky- liin sijoittuu myös tärkeitä tai vedenhankintaan soveltuvia pohjavesialueita. Kylät rajoittuvat idässä ja pohjoisessa Pal- las-Yllästunturin kansallispuistoon.

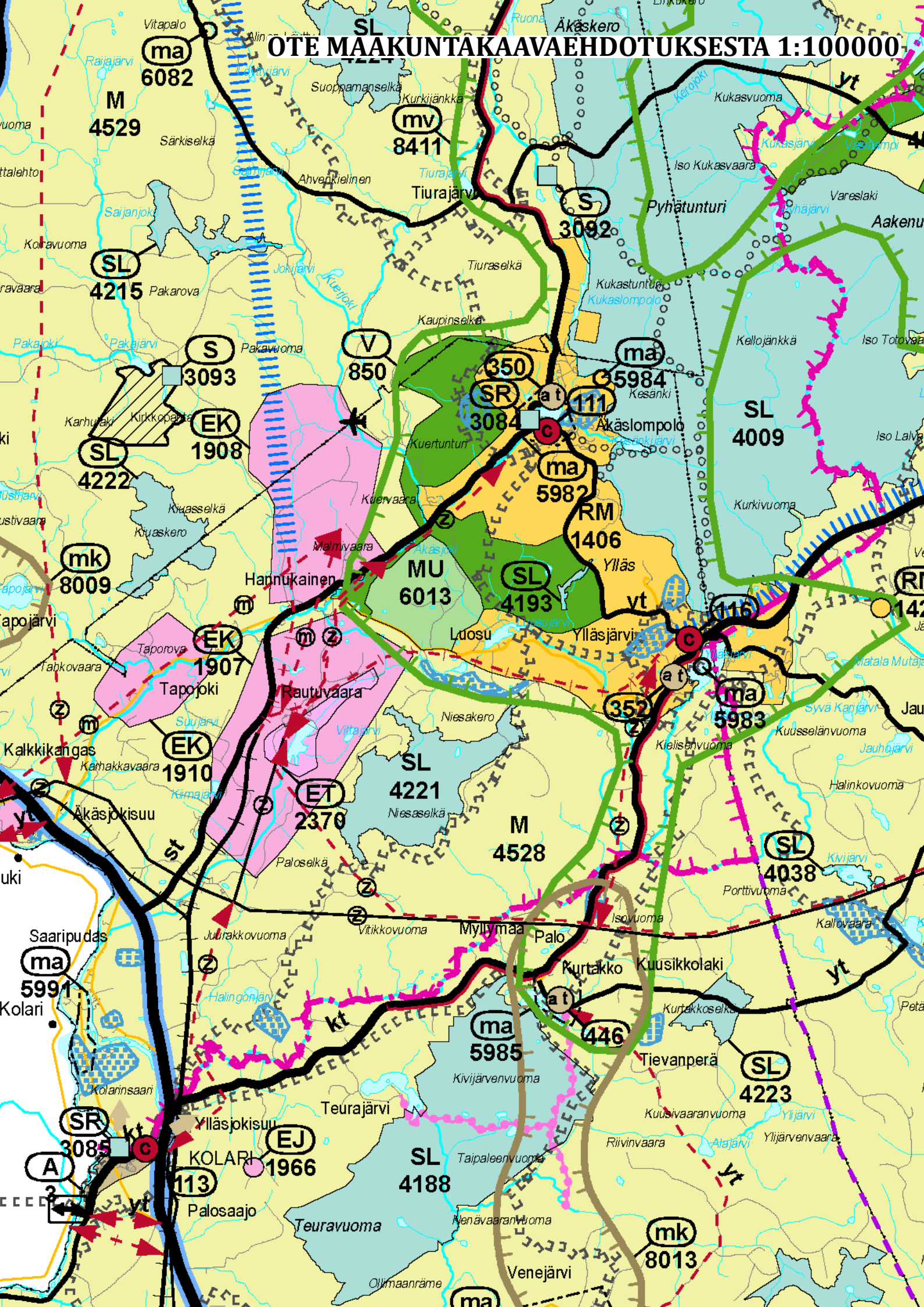
Yleiskaava

Kilpailualueilla on voimassa Ylläksen osayleiskaava, jonka kunnanvaltuusto on hyväksynyt 27.2.2008. Tämä yleiskaava toimii myös kilpailun yleisohjeena. Osayleiskaava ei ole voimassa asemakaava- eikä oikeusvaikutteisilla ranta- ase- makaava-alueilla. Yleiskaavalla voidaan antaa tavoitteita tu- leville asemakaavamuutoksille. Yleiskaavassa osoitetaan taajaman kasvusuunnat ja toisaalta alueet, jotka jätetään ra- kentamisen ulkopuolelle.

Asemakaavat ja ranta-ase- makaavat

Kilpailualueilla on voimassa Äkäslompolon asemakaava (ensimmäinen vahvistus 2.1.1985), Ylläsjärven ase- makaava (ensimmäinen vahvistus 8.1.1990) sekä useita ranta-ase- makaavoja ja niiden muutoksia. Osa kaavoista on yli

OTE MAAKUNTAKAAVAEHDOTUKSESTA 1:100000





kaksikymmentä vuotta vanhoja. Kaikki osayleiskaava-alueen asemakaavat ovat ainoastaan osittain toteutuneet.

Kilpailun tulosten pohjalta voidaan kaikkia em. kaavoja tarkistaa.

3.2.4 Maaomistus

Kilpailualueet ovat pääosin kunnan ja useiden yksityisten omistamia alueita. Valtiolla on Metsähallituksen hallinnoimia alueita Äkäslompolossa keskustan ulkopuolella maantie N^o 940 varrella.

3.2.5 Rakennettu ympäristö

Aluerakenne

Ylläksen matkailukeskus muodostuu Ylläsjärven ja Äkäslompolon kylistä sekä näiden väliin sijoittuvasta Ylläksen tunturialueesta. Ylläksen tunturikeskus on yksi suurimmista Lapin matkailukeskuksista. Näistä Ylläksen ohella Länsi-Lapin alueelle sijoittuvat Levi ja Olos, joiden kehittämismahdollisuuksia edistävät Kittilän lentoasema, Kolariin saakka ulottuva henkilöliikenteen rautatieyhteys, E8-valtatie 21 Torniojokivartta ja kantatie 79 Rovaniemeltä sekä Ruotsin puolella Pajalassa sijaitseva lentokenttä.

Väestö

Kolarin kunnassa asui vuoden 2008 lopussa 3860 asukasta. Kunnan asukasluku on kahtena viime vuotena kasvanut.

Myös Äkäslompolon ja Ylläsjärven kylillä väestönkehitys on ollut positiivista useita vuosia. Vuosien 2000 ja 2007 välillä Äkäslompolon asukasmäärä on kasvanut 42% (129 henkeä) ja Ylläsjärven kylän lähes 24 % (42 henkeä). Äkäslompolossa on noin 450 ja Ylläsjärvellä yli 200 asukasta. Ylläksen alueella väestön keski-ikä on keskimääräistä alhaisempi ja lasten sekä eläkeläisten osuus väestöstä pieni. Kylät eivät ole tyhjentyneet asukkaista, koska matkailu työllistää monia kyläläisiä ja palvelutkin ovat tavallista paremmat. Tulevaisuudessa Äkäslompolon ja Ylläsjärven kylissä vakinaisesti asuvien määrän odotetaan edelleen kasvavan. Kunta on rakentanut molempiin kyliin useita kymmeniä vuokra- ja osaomistusasuntoja sekä ostanut maata ja kaavoittanut mm. tontteja asuntotarkoituksiin.

Ylläksen alueen työllistäjänä on matkailu ja siihen liittyvät erilaiset palvelut. Keväällä 2006 tehdyn matkailuselityksen mukaan Ylläksellä toimi 129 suoraan matkailuun liittyvää yritystä. Nämä yritykset työllistivät kaikkiaan 927 henkilöä. Sesonkiaikoina työvoimasta on myös pulaa. Ylläksen alueella toimii matkailun alueorganisaatio, Ylläksen Matkailuyhdistys ry, jossa on **tällä hetkellä mukana 172 yritystä sekä Kolarin kunta.**

Palvelut

Matkailun ansiosta kilpailualueilla on varsin monipuolinen palvelurakenne. Äkäslompolossa ja Ylläsjärvellä toimii kummassakin rinnehihtokeskus. Ylläksen alueella on kahdeksan hotellia, neljä molemmissa kylissä. Huoneistohotelleja on tällä hetkellä Ylläsjärvellä kuusi ja Äkäslompolossa viisi. Hotellien ja huoneistohotellien lisäksi muita majoituspalveluyrityksiä on kymmeniä ja kaksi matkailun majoitusvaraamaa, joilla on välityksessään yhteensä lähes 1000 mökkiä tai huoneistoa.

Rekisteröity majoituskapasiteetti on tällä hetkellä n. 3 300 vuodepaikkaa ja rekisteröimättömän majoituskapasiteetin arvioidaan tällä hetkellä olevan noin 19 000 vuodepaikkaa. Yhteensä vuodepaikkoja Ylläksellä on noin 22 000. Kaikesta majoituksesta Ylläksen Matkailuyhdistys arvioi 65 % olevan Äkäslompolossa ja 35 % Ylläsjärvellä.

Majoitusliikkeiden ohella alueelle on kehittynyt myös paljon muita palveluita. Ohjelmapalveluyrityksiä Ylläksen alueelta löytyy 23 kappaletta. Ravintolapalveluita tarjoavia yrityksiä on Äkäslompolon puolella 17 ja Ylläsjärvellä yhdeksän. Äkäslompolossa on lisäksi kuusi latukahvilaa ja Ylläsjärvellä kaksi. Rinneravintoloita Äkäslompolossa on kolme ja Ylläsjärven puolella kuusi. Asuntovaunualueita on molemmissa kylissä.

Matkailu ylläpitää osaltaan myös Ylläksen peruspalveluita. Äkäslompolossa on mm. kauppakeskus, jossa toimii yli 20 erilaista liikeyritystä. Kylässä on myös ala-aste, kaksi päiväkotia, kappeli, pesula, apteekki, Alko, **parturi-kampaamo ja pankkiautomaatti**. Lisäksi alueelta saa esim. lääkäripalveluja ja hierontaa. Ylläsjärven puolelta löytyy kaksi kauppa, parturi-kampaamo, perhepäivähoito, hierontapalveluja sekä lääkekaappi. Molemmissa kylissä on postin toimipiste ja taksipalvelut. Lisäksi sekä Äkäslompolossa että Ylläsjärvellä on useita matkamajoitus- ja urheiluvälinekauppoja.

3.2.6 Rakennuskanta ja taajamakuva

Ylläksen alueen kokonaiskerrosala oli vuonna 2005 yhteensä noin 250 000-270 000 kerrosneliömetriä. Tässä luvussa ovat mukana kaikki rakennukset sekä julkiset rakennukset (koulut, päiväkodit, paloasema) että yksityiset liikerakennukset, mökit, asuinrakennukset yms. Vapaa-ajanasuntojen määrä on noin 2 200 kpl. Kaikesta majoituksesta reilusti yli puolet (65 %) on Äkäslompolossa. Vuoden 2005 rakennustilaston mukaan uusia rakennuslupia oli Äkäslompolon puolella n. 70 % ja Ylläsjärven puolella n. 30 %. Vuonna 2008 kokonaiskerrosala on ollut noin 350 000 -370 000 kem² ja rakennuslupien

jakauma Äkäslompolon puolella n. 60% ja Ylläsjärven puolella n. 40%.

Äkäslompolo

Äkäslompolossa perinteinen kyläalue sijoittuu järven etelä-, länsi-, pohjoisrannoille. Alavimmat alueet ovat olleet peltoja ja niittyjä. Rakennukset on sijoitettu alavimpia alueita korkeammille maastonkohdille. Vaikka kylä on viime vuosina muuttunut matkailupalveluiden ja loma-asuntojen rakentamisen myötä voimakkaasti, erottuvat kylän piirteet - järveä kohti suuntautuneet rantapelot ja -niityt sekä vanha rakennuskanta - maisemassa edelleen. **Järvi on tärkeä osa kylän rakennetta ja kyläkuvaa. Sen kautta aukeaa näkyviä etäämmälle, järviä ympäröiville tunturiselänteille.** Kylän suurmaisema on selkeästi jäsentynyt: keskellä järvi, järven alavilla rannoilla asutusvyöhyke, ympärillä mahdolliset tunturiselänteet. Kylän kulttuurimaiseman, rakennetun ympäristön yleisilme on harmoninen. Rakennukset on yleensä sijoitettu onnistuneesti maastoa ja kasvillisuutta säästäen. Lapin kulttuuriympäristöohjelmassa Äkäslompolon kylä on osoitettu maakunnallisesti arvokkaaksi kulttuuriympäristöksi. Lapin ympäristökeskus on inventoinut ja luetteloitunut Äkäslompolosta kuusi kulttuuri- ja rakennushistoriallista kohdetta, joista arvokain Tanon talo liittyy kylän ensimmäisiin matkailurakennuksiin ja on suojeltu asemakaavassa.

Ylläsjärvi

Ylläsjärven kylä on järven länsirannalla. Rakentaminen sijoittuu tien varteen sekä avoimia alueita reunustaville korkeammille maastokohdille tai kumpareille. Uudisrakentamista on jonkin verran toteutunut perinteisestä rakentamisesta poiketen alaville niittyalueille. Yhteys järvelle on muutamia vesakoituneita pelto- ja niittyalueita lukuunottamatta kuitenkin säilynyt ja kulttuuriympäristön piirteet ja kylän rakenne erottuvat maisemassa edelleen. Tirroniemessä sijaitseva kylän vanhin perintötila muodostaa merkittävän ja järvimaisemassa kauas näkyvän rakennusryhmän. Kylältä on luetteloitu neljä kulttuuri- ja rakennushistoriallisesti arvokasta kohdetta.

3.2.7 Liikenne ja yhdyskuntatekniikka

Ylläs sijaitsee Kolarin kuntakeskuksesta noin 40 kilometriä koilliseen. Ylläsjärveltä on matkaa noin 38 km ja Äkäslompolosta noin 53 kilometriä Kittilän lentokentälle. Kolarin kunnan päätie on pohjois-eteläsuuntainen valtatie 21 eli E8. Kirkonkylältä on suora silta- ja tieyhteys Ruotsiin Pajalaan, jonne on matkaa 25 kilometriä. Ylläsjärven ja Äkäslompolon välille on valmistunut uusi Maisematie. Kittilästä ja Kolarista pääsee Ylläsjärvelle kantatie 80 pitkin. Äkäslompolon kautta kulkee **seututieluokan** maantie 940 valtatie 21 ja kantatie 79 välillä (Kajaani-Rovaniemi-Kittilä-Muonio).

Junalla on matkailun sesonkiaikoina päivittäiset yhteydet Korlariin ja sieltä kaikilla vuoroilla juna-bussiyhteys Ylläkselle. Kittilän lentokentälle on sesonkiaikoina Helsingistä päivittäiset lentovuorot. Sesonkien aikana lentojen määrä nousee kahdesta jopa kahdeksaan vuoroon päivässä. Tällöin on tarjolla myös bussikuljetukset Äkäslompoloon ja Ylläsjärvelle. Pajalan kentälle on päivittäiset lentovuorot Luulajasta ja sieltä edelleen Tukholmaan. Ski-bussit ajavat Äkäslompolon ja Ylläsjärven väliä päivittäin Maisematien kautta. Ajoaika on noin 15 minuuttia. Sesonkiaikoina ajetaan lisävuoroja.

Kausivaihtelu liikennemäärissä on Ylläksen alueella erittäin suuri. Liikenne on suurimmillaan kevättalven hiihtosesongin aikana. Äkäslompolossa liikennöi silloin keskimäärin yli 2000 ajoneuvoa vuorokaudessa. Tilanne on vastaava Ylläsjärven puolella, jossa kesän liikennemäärä on runsas kolmannes keskimääräisestä liikennemäärästä.

Kevyen liikenteen väyliä alueella on yhteensä 9 kilometriä Äkäslompolossa ja Ylläsjärvellä sekä matkailukeskuksissa.

Lapissa oman lisänsä talviajan liikenteeseen tuo moottorikelkkailu, josta on kehittynyt ammatti- ja harrastuskäytön lisäksi talvimatkailun tärkeä vetovoimatekijä. Moottorikelkkareitistö koostuu virallisista kelkkareiteistä ja ns. moottorikelkkaurista. Alueen moottorikelkkareitistöltä on myös laajemmat yhteydet muuhun Lapin moottorikelkkaverkostoon.

Ylläksellä on paljon hiihto- ja patikointireittejä sekä kesä- että talvikäyttöön. Kaikki hiihtoreitit ovat tällä hetkellä alueella virallistamatta. Latureittien - kuten myös moottorikelkkareitien - ongelmana ovat joidenkin teiden ylitykset.

Kilpailualueiden vedenhankinnasta ja jakelusta sekä viemäröinnistä ja jätevesien käsittelystä vastaa Ylläksen Yhdyskuntatekninen Huolto Oy (YYTH). Molemmin puolin tunturia on omat vedenottamonsa. YYTH:n verkostoihin oli vuoden 2007 alussa liittynyt 166 omakotitaloa, 1387 lomarakennusta, 6 hotellia ja 7 huoneistohotellia. Verkoston piirissä oli yhteensä noin 18 000 vuodepaikkaa. Tällä hetkellä järjestelmät ovat riittävät, mutta sekä vedenhankintaa että jätevesien käsittelyä on tulevaa rakentamista varten varauduttava kehittämään.

Kilpailualueen länsiosassa seututie 940 itäpuolella kulkee Äkäslompolosta aina alueen eteläpuolelle asti Tornionlaakson Sähkö Oy:n 110 kV voimalinja. Linjan suoja-alue on keskilinjalta 25 metriä.

3.2.8 Virkistys

Ylläksen tärkein vetovoimatute on hiihtokeskustoiminta

kattaen sekä rinnehihdon että maastohiuhdon. Hiihtotoimintoja täydentävät moottorikelkka- ja muut safaripalvelut. Ylläksellä on Suomen pisimmät ja korkeuseroltaan suurimmat rinteet. Suurin laskettelurinteen korkeusero on 463 metriä ja pisin rinne on 3000 metriä. Hisejä on yhteensä 29 ja rinteitä 61. Rinteet avataan laskettelijoille marraskuun puolivälissä ja suljetaan yleensä vappuna.

Ylläksellä on Suomen pisin ja monipuolisin latuverkosto. Huollettuja latuja on yhteensä 330 kilometriä ja valaistuja latuja 38 kilometriä. Ladut avataan ensilumille lumetettuina yleensä jo lokakuun puolella ja latujen hoito jatkuu vappuun saakka. Usein senkin jälkeen on vielä mahdollista hiihtää.

Virallisia merkittyjä moottorikelkkareittejä on 410 kilometriä. Joulukuukuu houkuttelee matkailijoita myös Ylläkselle ja joulupaketteihin on usein sisällytetty mm. poro- ja husky-safareja.

Järvet ja joet tarjoavat aktiviteettimahdollisuuksia myös talvella, kuten ulkomaalaisille eksoottinen pilkintä tai avantouinti.

Pallas-Ounastunturin kansallispuisto perustettiin vuonna 1938. Helmikuussa 2005 avattiin uusi laajennettu kansallispuisto ottamalla puistoon mukaan Yllästunturi lähialueineen ja samalla puiston nimeksi vaihdettiin Pallas-Yllästunturin kansallispuisto. Kansallispuistossa vierailee vuosittain yli 300 000 kävijää. Ylläs-Aakenustunturien alueella lähes kaikki ovat päiväkävijöitä. Kansallispuiston lähimaastossa toimii noin 100 luontomatkailuyrittäjää, jotka hyödyntävät puistoa toiminnassaan.

Metsähallituksen ylläpitämä ympärivuotisesti toimiva luonto- ja kulttuurikeskus Kellokas esittelee Ylläksen ympäristöä ja luontoa sekä tarjoaa tietoa Pallas-Yllästunturin kansallispuistosta ja retkeilymahdollisuuksista Tunturi-Lapissa.

Sesonkiaikojen välille on rakennettu musiikkitapahtumia, kuten kesän Ylläs Soikoon -tapahtuma ja tammi-helmikuun vaihteeseen sijoittuva Ylläs Jazz Blues -tapahtuma.

3.2.9 Luonnonympäristö

Yllästunturin alue on etelä-pohjoissuuntaisen lähes 100 km pitkän Ounasselän tunturijonon eteläinen pääte. Äkäsjoki-laakso, jonka järvimäinen laajentuma Äkäslompolo on, myötäilee Ounasselkää Ylläksen pohjois- ja länsipuolella. Tunturin eteläpuolella on Luosujoen-Ylläsjoen-Ylläsjärven laaksoalue. Ylläksen alueella on Käsivarren jälkeen Suomen suurimmat paikalliset korkeuserot tunturien lakialueiden ja niitä ympäröivien alavamman maaston ja vesistön välillä. Yllästunturin

korkeus on 719 metriä ja Äkäslompolon vedenpinnan korkeus on 217 ja Ylläsjärven 192 metriä merenpinnan yläpuolella. Korkeuseroa on siten yli 500 metriä.

Alueen kasvillisuus on pääosin karua, mutta paikoin esiintyy myös rehevempiä biotyyppejä. Luonnonmaantieteellisesti Ylläksen alue sijaitsee pohjois-borealisella kasvillisuusvyöhykkeellä ja edelleen Perä-Pohjolan metsäkasvillisuusvyöhykkeellä, joka vaihtuu vähitellen Metsä-Lappiin. Metsät ovat mäntyvaltaisia sekametsiä. Kuusta on alavilla mailla paikoin melko runsaasti. Ylempänä rinteillä on koivua ja lakialueet ovat puutonta rakkaa. Yllästunturilla metsän raja sijaitsee noin 380-400 metriä mpy. Rehevää lehtomaista kasvillisuutta esiintyy paikoin puro- ja jokilaaksoissa.

Vuotuiset lämpötilavaihtelut ovat kesäisistä +30 °C:sta pakkastalvien alle -30 °C:een. Pysyvä lumipeite tulee lokakuun lopulla ja sulaa vapun jälkeen. Ylläksen alue on lumisimpia alueita maassamme, keskimääräinen lumen syvyys on noin metri.

Laakso- ja järviolueet ovat pienilmastoltaan talvisin kylmempiä kuin tunturit, koska kylmä ilma valuu tuntureilta laaksoihin. Toisaalta tuulisilla ilmoilla tuntureilla on huomattavasti vaikeammat olosuhteet kuin metsien suojaisissa laaksoissa. Yllästunturin eteläpuoli, Ylläsjärvi on ilmastoltaan leudompi ja tynnempi kuin pohjoispuolella sijaitseva Äkäslompolo.

Ylläksen alueella on pohjoisen sijaintinsa johdosta vuosittainen auringonvalon vaihtelu suuri. Kaamos, jolloin aurinko ei nouse horisontin yläpuolelle kestää noin kuukauden joulukuulta tammikuulle. Kaamosaikaan ei ole täysin pimeää. Lumihangon heijastava vaikutus lisää kokonaissäteilyä 60-80 prosenttia. Yötön yö - jolloin aurinko ei laske horisontin taakse - kestää vuorostaan pari kuukautta kesäkuulta heinäkuulle.

Perinteinen kyläasutus on hakeutunut molemmin puolin Yllästä vesistövarsien muuta ympäristöä korkeammille kankaille. Alavammat alueet ovat niittyjä tai rakentamiseen huonosti soveltuvia soita, joita on runsaasti sekä Äkäslompolon että Ylläsjärven rannoilla ja purojen varsilla. Rakentamiseen vaikuttaa myös maaperän kaltevuus.

Kilpailualueilla maaston kaltevuus on pääosin alle 10 %, joka ei yleensä vaadi rakennusten tai tiestön maastoon sijoittamisen osalta erityisiä toimenpiteitä.

3.3 Kilpailun tavoitteet

Ylläksen vetovoimana ovat poikkeuksellisen upeat tunturi- maastot, erinomaiset rinne- ja maastohiihtopalvelut ja elävät kylät. 1930-luvun hiihtokursseista alkanut matkailu on

edelleen suomalaispainotteista, mutta ulkomaalaisten mielenkiinto on kovassa kasvussa. Ylläksen peruspilarit ovat maastohiihto ja laskettelu talvella ja Pallas-Yllästunturin kansallispuisto reitistöineen kesällä.

Äkäslompolon ja Ylläsjärven kylämaisemat ovat Ylläksen erikoispiirre, jota muissa Lapin matkailukohteissa ei ole. Kylien alkuperäistä kulttuuria ja perinteitä pidetään suurena lisäansiona Ylläksen matkailulle erityisesti kansainvälisten matkailijoiden näkökulmasta.

Tämän päivän liiketoiminta edellyttää pehmeiden, eettisten ja esteettisten arvojen huomioon ottamista kovien business-arvojen rinnalla. Asiakkaat ovat valvotuneita ja edelläkävijät valitsevat mieluummin lomakohteen, joka noudattaa kestävä kehityksen periaatteita ja jonka arvot ne voivat hyväksyä.

Matkailun tulevaisuudessa nähdään haasteita, jotka megatrendeinä vaikuttavat jo tänään:

- ilmastonmuutos
- globalisaatio ja terrorismi
- digitalisaatio ja teknologian nopea kehitys
- väestön vanheneminen
- erilaistuvat elämäntyyli ja yksilöllisyys.

Ylläksellä on tavoitteena, varsinaisen liiketoiminnan ohella, olla edelläkävijä matkailun esteettisissä ja eettisissä asioissa. Näitä ovat

- maisema- ja ympäristöarvot
- rakentamisen laatu
- esteettömyys
- turvallisuus.

Kehittämishankkeen tarkoituksena on parantaa kaikkien Ylläksen yritysten mutta erityisesti Äkäslompolossa ja Ylläsjärvellä toimivien yritysten kilpailukykyä. Hyvällä suunnittelulla luodaan kestäväälle pohjalle rakentuva ja voimakkaasti paikallisia arvoja henkivä matkailukeskus. Omaleimaisella matkailuympäristöllä haetaan profiilia ja sitä kautta ylivoimaista kilpailukykyä alueen matkailuyrityksille.

Ylläksen perinteiset, aidot kylät Äkäslompolo ja Ylläsjärvi ovat keskeinen osa Ylläksen matkailullista imagoa ja perusvetovoimaa. Ylläs tulee kasvamaan voimakkaasti lähivuosina, jolloin on turvattava kylien ominaispiirteiden, perinteiden ja paikallisen kulttuurin säilyminen ja korostuminen kyläkuvassa.

Arkkitehtuurikilpailulla haetaan ratkaisua rajusti kasvavan matkailun ja paikallisen kulttuurin tarpeiden yhteensovittamiseen kestäväällä ja vetovoimaa vahvistavalla tavalla.



Kilpailun tavoitteena on

- luoda mallit Ylläsjärven ja Äkäslompolon kylien kyläkuvan kohentamisesta ja arkkitehtonisesta ilmeestä
- pohjustaa ja luoda ohjeita rakennustapaohjeistuksen laatimista varten esittämällä rakentamisen toteutusmalleja ja havainnollistavia yksityiskohtia kylien arkkitehtonisesta ilmeestä (tienäkymät, kävely-ympäristöt, rakennusten massoittelu ja julkisivujen luonne)
- kehittää Äkäslompolon ja Ylläsjärven kyliä ja kylämiljöötä Ylläksen vetovoimaa vahvistavalla tavalla
- löytää parhaat mahdolliset tavat matkailun ja paikallisten asumistarpeiden yhteensovittamiseen kylien maankäytössä ja rakentamisessa

Kilpailun tuloksia käytetään hyväksi kylien kaava-suunnittelussa, rakennustapaohjeistuksen laatimisessa, rakennussuunnittelussa, rakennusvalvonnassa ja rakentamisessa.

3.4 Suunnitteluohjeet

Yleistä

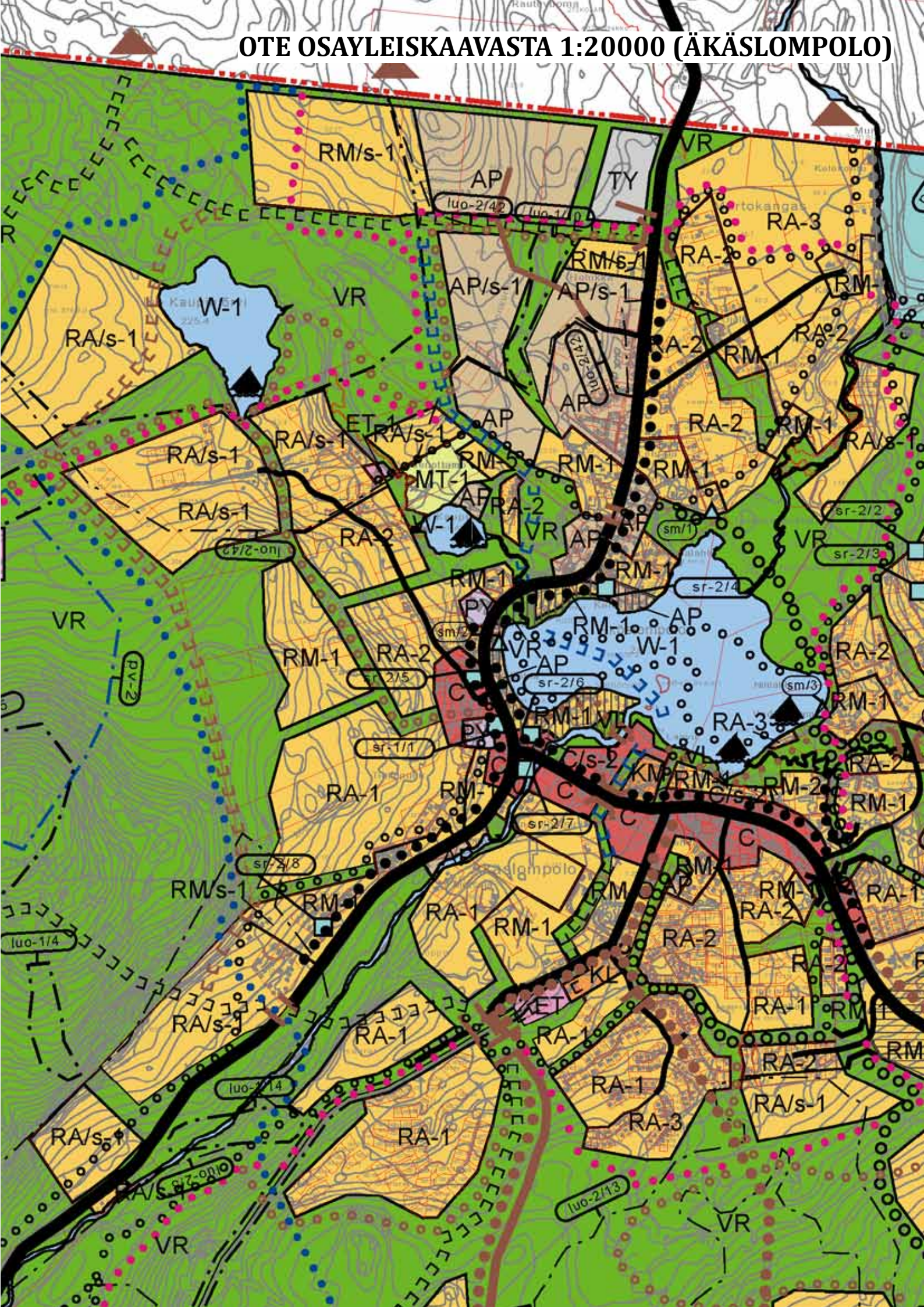
Ylläksen osayleiskaavan on kunnanvaltuusto hyväksynyt 27.2.2008 ja se toimii kilpailualueilla suunnittelun yleisohjeena.

Yleiskaavassa on Äkäslompolon ja Ylläsjärven kylien keskeiset alueet osoitettu keskustatoimintojen alueiksi (C). Rakentaminen on luonteeltaan täydentävää ja kylämäistä asutusta ja palveluja tiivistävää. Täydennysrakentamisessa tulee omaleimainen kyläkuva säilyttää ja huomioida tunturi- ja järvinäkymät. Alueita tulee kehittää korkeatasoisina kävely-ympäristöinä. Täydennysrakentaminen voi sisältää kaupallisia ja muita palveluita, hotelli- ja liikerakentamista, matkailu- ja majoituspalveluja (RA-2, RM-1, RM-2) sekä pysyvää asumista (AL, AP, AT). Kilpailualueille on esitetty rakennusten korkeudeksi 1-3 kerrosta.

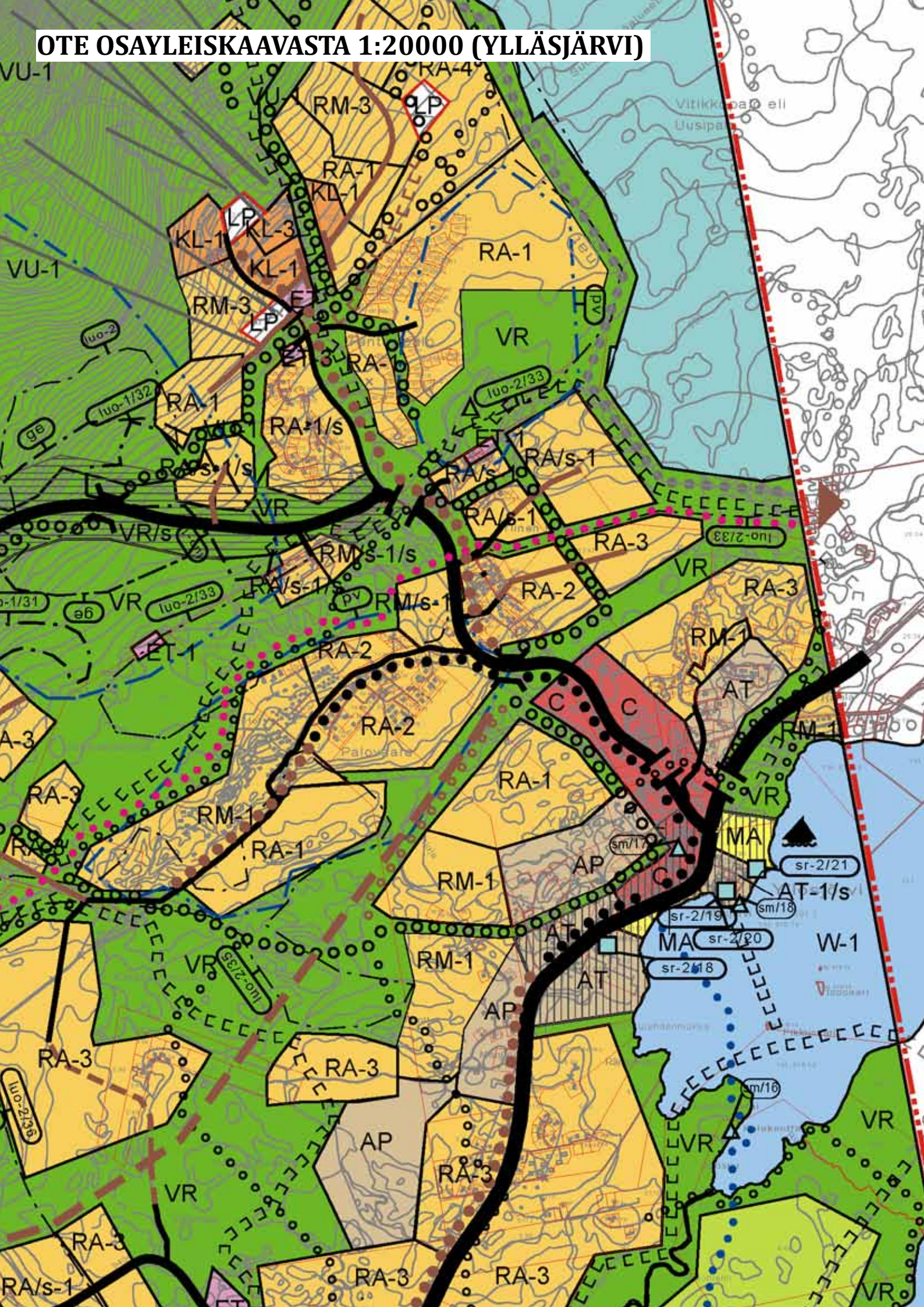
Mitoitustavoitteet

Ylläksellä on asetettu tavoitteeksi yöpymismäärien kolminkertaistaminen vuoteen 2020 mennessä. Vuonna 2005 Ylläksellä kirjattiin vajaat 270 000 rekisteröityä yöpymisvuorokautta, joista 27 % ulkomaalaisia. Vuoden 2008 tilastotietojen mukaan rekisteröityjä yöpymisiä oli 352 451, joista ulkomaalaisten osuus oli 32,2%. Tavoitteen mukaan vuonna 2020 niitä olisi yhteensä 900 000 vuorokautta, joista 47 % ulkomaalaisia. Rekisteröityjen yöpymisvuorokausien lisäksi lomalaisia yöpyy rekisteröimättömissä majoituskohteissa moninkertainen määrä. Näiden ns. rekisteröimättömien yöpymisvuorokausien kasvutavoitteena on kaksinkertaistaminen nykyisestä 1,0 miljoonasta noin 2,0 miljoonaan yöpymisvuorokauteen.

OTE OSAYLEISKAAVASTA 1:20000 (ÄKÄSLOMPOLO)



OTE OSAYLEISKAAVASTA 1:20000 (YLLÄSJÄRVI)



Yleiskaavassa suurin osa tavoitteiden mukaisesta kaupallisen majoituskapasiteetin lisäyksestä ja loma-asumisesta on osoitettu kilpailualueiden ulkopuolelle.

Kilpailualueille Äkäslompoloon ja Ylläsjärvelle on kylien keskuksiin esitetty rakennettavaksi pysyvää asumista, majoituspalveluja ja liiketiloja.

Kyläkeskusten rakentaminen voisi olla noin kaksikerroksista ja painottua yleiskaavan mukaisesti pysyvään asumiseen sekä palveluiden kehittämiseen asumisen yhteydessä. Vuodelle 2020 on tavoitteena saada asuntoja noin 1000:lle vakitukselle ja noin 1000 kausityöntekijälle sekä lisäksi varautua mahdollisen kaivostoiminnan osalta 700 asukkaan tarpeisiin. Uutta kerrosalaa pysyvää asumista varten on arvioitu tarvittavan noin 150 000 kem². **Yksi rakentamismalli on sijoittaa rakennusten pohjakerrokseen liike- ja palvelutiloja ja toiseen kerrokseen majoitus- ja asuintiloja.**

Kaupallisena majoituspalveluna on yleiskaavassa esitetty kyläkeskustoille noin 1500 uutta vuodepaikkaa /45 000 kem². Majoituspalveluina tulevat kyseeseen huoneistohotelli-, perhehotelli-, lomakylä- tai maatila / B & B -tyyppiset pienimuotoiset yksiköt.

Julkisten palveluiden rakentamistarve on toistaiseksi vähäinen. **Äkäslompoloon on jo rakennettu koulu, päiväkotia, kappeli ja paloasema niille asemakaavassa varatuille tonteille (PY). Ylläsjärven puolelle on toivottu päiväkotia ja vanhusten hoidon palveluita.**

Kehittämissuunnitelmien laadinnan yhteydessä osalliset ja toimijat ovat esittäneet kylille seuraavia kehittämis- ja rakentamistarpeita:

- Suojainen kokoontumispaikka (palveluaukio, tori, kyläraitti, katettu Piazza), jossa palveluina mm. harrastusliikkeitä, kampaamoita sekä hoitoloita lounaspaikkoineen, kahviloineen ja erikoisravintoloinen.
- Rautatieasema terminaalialueineen Ylläsjärvelle.
- Sisäliikuntatiloja (keilahalli, tennis, curling, squash, sulkapallo) **Äkäslompoloon.**
- Ylläsjärven kylän monitoimitalo, jossa voisi olla päivähoito ja vanhusten hoidon palveluita.

Sivuilla 24-25 esitetyt kyläkohtaiset suunnitteluohjeet ovat suuntaa antavia ja kilpailuehdotusten tekijä voi niistä perustellusti poiketa.

Kilpailijoiden toivotaan ottavan kantaa täydennysrakentamisen määrään ja sijoittumiseen kilpailualueella.

Liikenne ja pysäköinti

Kylien täydentävä rakentaminen tukeutuu pääosin nykyiseen liikenneverkkoon. Sesonkiaikoina varsinkin Äkäslompolon taajaman liikenne on ruuhkaista. Kehittämissuunnitelmissa on etenkin Tunturintien liikenneturvallisuutta esitetty parannettavaksi muun muassa kiertoliittymien avulla. Sama tavoite on myös Ylläsjärven puolella Iso-Ylläksentien ja Kittiläntien risteysalueella. Kevyen liikenteen turvalliseen sujuvuuteen on kiinnitettävä huomiota. Yleiskaavassa tavoitteeksi on asetettu, että keskustarakentamista kehitetään korkeatasoisena kävely-ympäristönä.

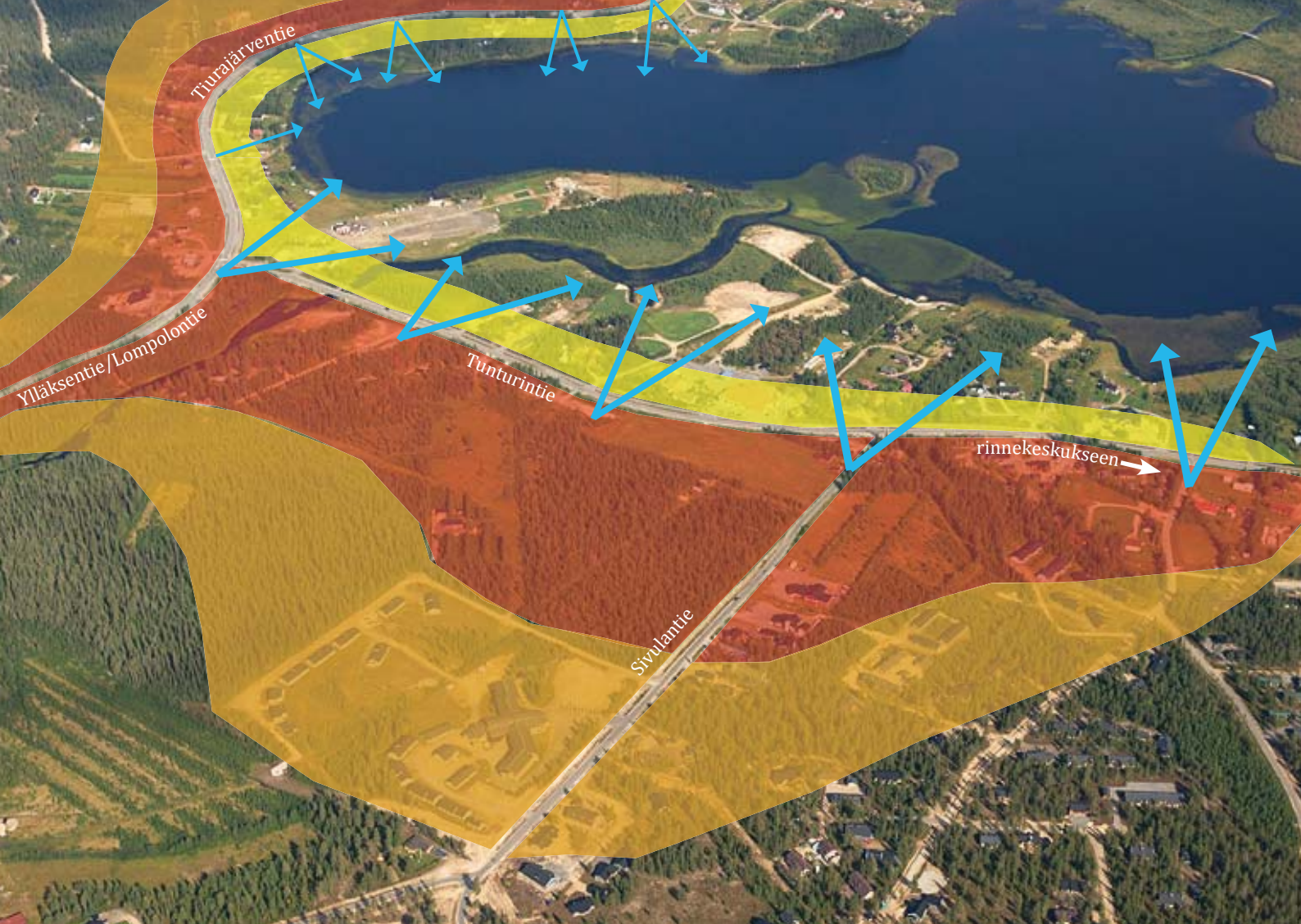
Uudet liikenneväylät ja pysäköinti on sovittava huolella rakennettavaan ympäristöön maasto-olosuhteet huomioiden. Suunnittelussa on huomioitava talvikunnossapito. Pysäköinti on pääosin tonttikohtaista, mutta kaupallisten ja liikekeskitymien yhteyteen on varattava pysäköintialueita. Samoin reitistöjen nivelkohtiin - joista reiteille lähdetään - tulee varata yleistä pysäköintitilaa.

Kyläkeskustoja sivuavat tai niiden kautta kulkevat hiihto-, polku- ja moottorikelkkareitit on huomioitava suunnittelussa. Reitit ilmenevät yleiskaavasta.

Maakunta- ja yleiskaavassa on esitetty ohjeellinen henkilöraideliikenteen sivuradan sijoitus Kolarista Rautuvaaran kautta Ylläsjärven keskusta. Radan toteuttamista selvitetään Tornio-Kolari raideliikenteen parannustöiden yhteydessä.

Yhdyskuntatekninen huolto

Vesihuolto voi edelleen tukeutua nykyisiin verkostoihin. Jätevesien käsittely toimii nykyisten järjestelmien avulla varsin pitkälle tulevaisuuteen, sen sijaan puhtaan veden saannin turvaaminen sesonkiaikoina edellyttää lähiaikoina toimenpiteitä, joihin ollaan jo varautumassa. Sähköenergian saanti on turvattu. Iso-Ylläksen hiihtokeskuksen ydinalueella on aluelämpökeskus, muualla Ylläksen alueella lämmitys tapahtuu kiinteistökohtaisesti tai useammalla pienaluekeskuksella. Kilpailualueiden pohjoisen sijainnin vuoksi toivotaan kilpailijoiden pohtivan, miten tulevaisuudessa voidaan innovoivalla suunnittelulla ja toteuttamisella vaikuttaa maankäytön ja rakentamisen ekologisuuteen, kestävään kehitykseen ja energiakysymyksiin.



Äkäslompolan kylä

Yleiskaavaan pohjautuvia kyläkeskustan suunnitteluohjeita

- Suunnittelun lähtökohtana oleva rakennuskanta, tiestö ja luonnonympäristö vesistöineen.
- Rakentamista voidaan tiivistää erityisesti kylän raitin ylärinteiden puolella. (*punainen*)
- Rakentamisen painopisteenä ovat Tunturintien risteysten välialueet, jonne suunnitellaan erityisesti palvelutiloja sekä julkista rakentamista.
- **Tunturintien vartta kylältä rinnekeskukseen toivotaan ideoitavan kevyen liikenteen yhteyksien osalta.**
- Rannan puolella on tärkeää säilyttää avoimet näkymät järvelle. Tästä syystä suositellaan, että rakentamista suunnitellaan **esimerkiksi** pienehköissä, tiiviissä ryhmissä. (*keltainen*)
- Rakentamista voidaan tiivistää myös kauempana raitista, kuitenkin harvempana. Sinne voidaan sijoittaa pysyvää asumista sekä loma-asumista. (*oranssi*)
- Uudisrakentamisen **kerrosluvuksi** suositellaan 1-3 kerrosta.



Ylläsjärven kylä

Yleiskaavaan pohjautuvia kyläkeskustan suunnitteluohjeita

- Suunnittelun lähtökohtana oleva rakennuskanta, tiestö ja luonnonympäristö vesistöineen.
- Rakentamista toivotaan tiivistettävän erityisesti Iso-Ylläksentien varrella Kittiläntien risteyksestä lähtien. Alueelle voidaan suunnitella palvelu-, majoitus- ja asuinrakentamista, julkista rakentamista sekä rautatieasema. *(punainen)*
- Iso-Ylläksentien ja Kittiläntien risteys on tärkeä solmukohta kyläkeskustassa.
- Rannan puolella on tärkeää säilyttää avoimet näkymät järvelle. Tästä syystä suositellaan, että rakentamista suunnitellaan **esimerkiksi** pienehköissä, tiiviissä ryhmissä. *(keltainen)*
- Rakentamista voidaan tiivistää myös kauempana raitista, kuitenkin harvempana. Sinne voidaan sijoittaa pysyvää asumista sekä loma-asumista. *(oranssi)*
- Tirroniemi on keskeisessä paikassa ja kulttuurimaisemallisesti arvokas, erityistä huomiota tulee kiinnittää uudisrakentamisen sovittamiseen perinteiseen ympäristöön. *(vihreä)*
- Iso-Ylläksentien varren rakentamisen tavoitteena on tiivistää **ja elävöittää rinnekeskuksen ja kylän välistä yhteyttä.**
- Uudisrakentamisen **kerrosluvuksi** suositellaan 1-3 kerrosta.

3.5 Kilpailuehdotusten arvosteluperusteet

Kilpailun 1. vaiheessa palkintolautakunta painottaa arvioinnissaan seuraavia seikkoja:

- Ideoiden kyläkuvallista sekä arkkitehtonista kokonaisuutetta
- Täydentyvän kylärakenteen konseptin toimivuutta, viihtyisyyttä ja turvallisuutta sekä soveltumista kylien ominaispiirteisiin
- Matkailua edistävien yhdyskuntarakenteiden **elinkaarikeskävyyttä** ja energiatehokkuutta
- Toimenpiteiden vaikutusta rakennettuun ja luonnonympäristöön

Ehdotuksissa arvostetaan ratkaisun yleistä laatua ja kylien ominaispiirteiden ymmärtämistä sekä esitettyjen ideoiden kehityskelpoisuutta.

Kilpailun toiseen vaiheeseen valitaan viisi ehdotusta, joiden jatkosuunnitteluohjeet perustuvat 1. vaiheen arvosteluun ja siitä tehtyihin johtopäätöksiin.

4 EHDOTUSTEN LAADINTAOHJEET ENSIMMÄISESSÄ KILPAILUVAIHEESSA

4.1 Vaaditut asiakirjat

Piirustusten on oltava julkaisukelpoisia ja käsittelyn kestäviä. Piirustukset on kiinnitettävä vaaka- tai pystysuuntaisille A1 (594 x 840 mm) jäykille alustoille. Alustojen enimmäismäärä on kuusi (6).

1. Yleissuunnitelma, mk 1:5000

Laaditaan molempien kilpailualueiden osalta omalle A1-koon alustalle. Esityksestä on käytävä ilmi mm. toimintojen ja rakennusten sijoittuminen, maankäyttö sekä liikennejärjestelyt.

2. Taajama- tai kortteliratkaisuja, mk 1:1000 tai 1:2000

Kilpailijan tärkeäksi katsomista kilpailualueiden kohdista Esityksestä on käytävä ilmi mm. olemassa oleva rakennuskanta, maisemarakentaminen, alue- ja korttelikokonaisuudet, liikenne- ja pysäköintiratkaisut, rakentamattomat alueet sekä uudisrakentamisen käyttötarkoitus, laajuus ja kerrosluku.

3. Suunnitelmaa havainnollistavia kuvia

Perspektiivikuvia ehdotuksen kannalta oleellisista näkymistä kilpailijan harkinnan mukaan.

4. Selostus

Ehdotukseen on liitettävä lyhyt selostus ratkaisun pääperiaat-

teista. **Selostuksesta on käytävä ilmi uudisrakentamisen laajuus ja käyttötarkoitus sekä kilpailuehdotuksen keskeiset ideat, joita voi havainnollistaa kaavioin.** Selostus on kiinnitettävä osaksi A1-koon esitystä.

5. CD-levyke

Ehdotukseen on liitettävä mukaan CD-levy, joka sisältää

- piirustusaineiston A1-koossa (.pdf)
- piirustusaineiston pienennökset A3-koossa (.pdf ja .jpg 300dpi)
- selostus erillisenä A4-tiedostona (.pdf).

Sähköisten tiedostojen ominaisuuksista on poistettava tekijän henkilöllisyyteen liittyvät tunnisteet. Kilpailun järjestäjä varmistaa, että tunnistetiedot on poistettu.

4.2 Kilpailusalaisuus

Kilpailuehdotuksen jokainen asiakirja on varustettava nimimerkillä. Kilpailuehdotusten mukana on lähetettävä suljettu ja nimimerkillä varustettu, läpinäkymätön kirjekuori, jossa on päällä merkintä "nimikuori" ja sisällä ehdotuksen nimimerkki sekä tekijän nimi, osoite, sähköpostiosoite ja puhelinnumero. Lisäksi on ilmoitettava, kenellä on kilpailuehdotuksen tekijänoikeus ja ketkä ovat avustajia. Jos tekijät ilmoittavat yrityksensä nimen, tullaan yrityksen nimi julkaisemaan tekijän nimen yhteydessä.

4.3 Kilpailuehdotusten sisäänjättö

Kilpailuaika päättyy 18.8.2009. **Kilpailuehdotukset on toimitettava klo 15.00 mennessä - tai jätettävä todistettavasti viimeistään saman päivän aikana postin tai muun kuljetuslaitoksen kuljetettavaksi - osoitteeseen:**

Kolarin Kunta
Isopalontie 2
95900 KOLARI

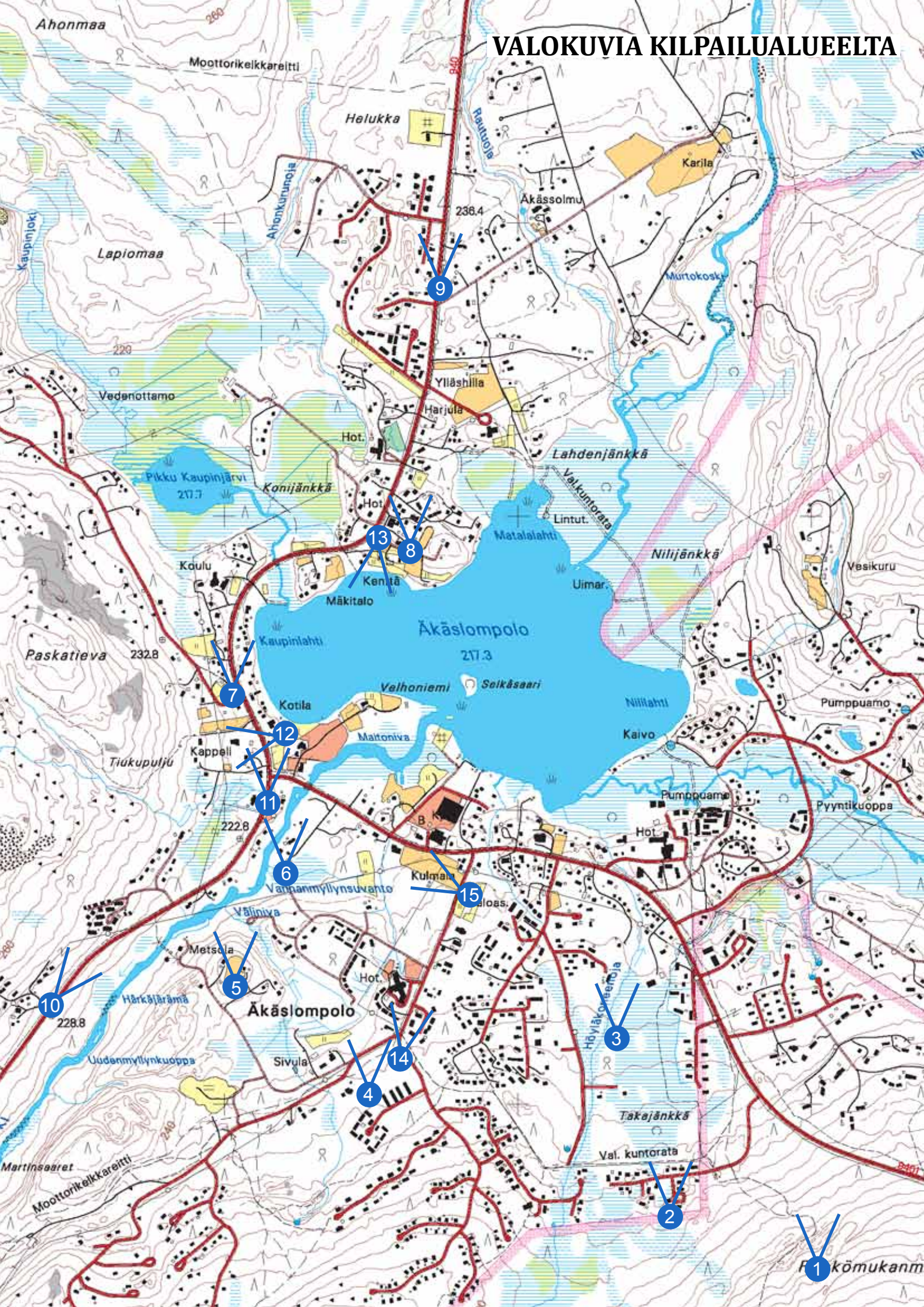
Saapuneiden ehdotusten nimimerkit julkaistaan kilpailun verkkosivuilla. Kilpailijan on ehdottomasti varmistettava, että lähetyksen päällä on postin tai muun kuljetuslaitoksen merkintä sisäänjättöhetkestä. Lähetyksen päälle on merkittävä tunniste "YLLÄS".

4.4 Toisen vaiheen kilpailuohjeet

Toisen vaiheen kilpailuohjeet annetaan kutsutuille kilpailijoille ennen toisen vaiheen käynnistämistä.

16. päivänä huhtikuuta 2009
Palkintolautakunta

VALOKUVIA KILPAILUALUEELTA



F1 kōmukanm



Viistokuva kilpailualueelta.



Viistokuva kilpailualueelta.



Viistokuva kilpailualueelta.

Viistokuva kilpailualueelta.



Viistokuva kilpailualueelta.



Viistokuva kilpailualueelta.





Viistokuva kilpailualueelta.



Viistokuva kilpailualueelta.



Viistokuva kilpailualueelta.

Näkymä Ylläksentietä koilliseen.



Ylläksentien ja Tunturintien risteysalue.



Tanon talo ja Pyhän Laurin kappeli.



13

Näkymä järven yli
kappelin suuntaan.



14

Näkymä Sivulantieltä hotelli
Ylläskaltion suuntaan.

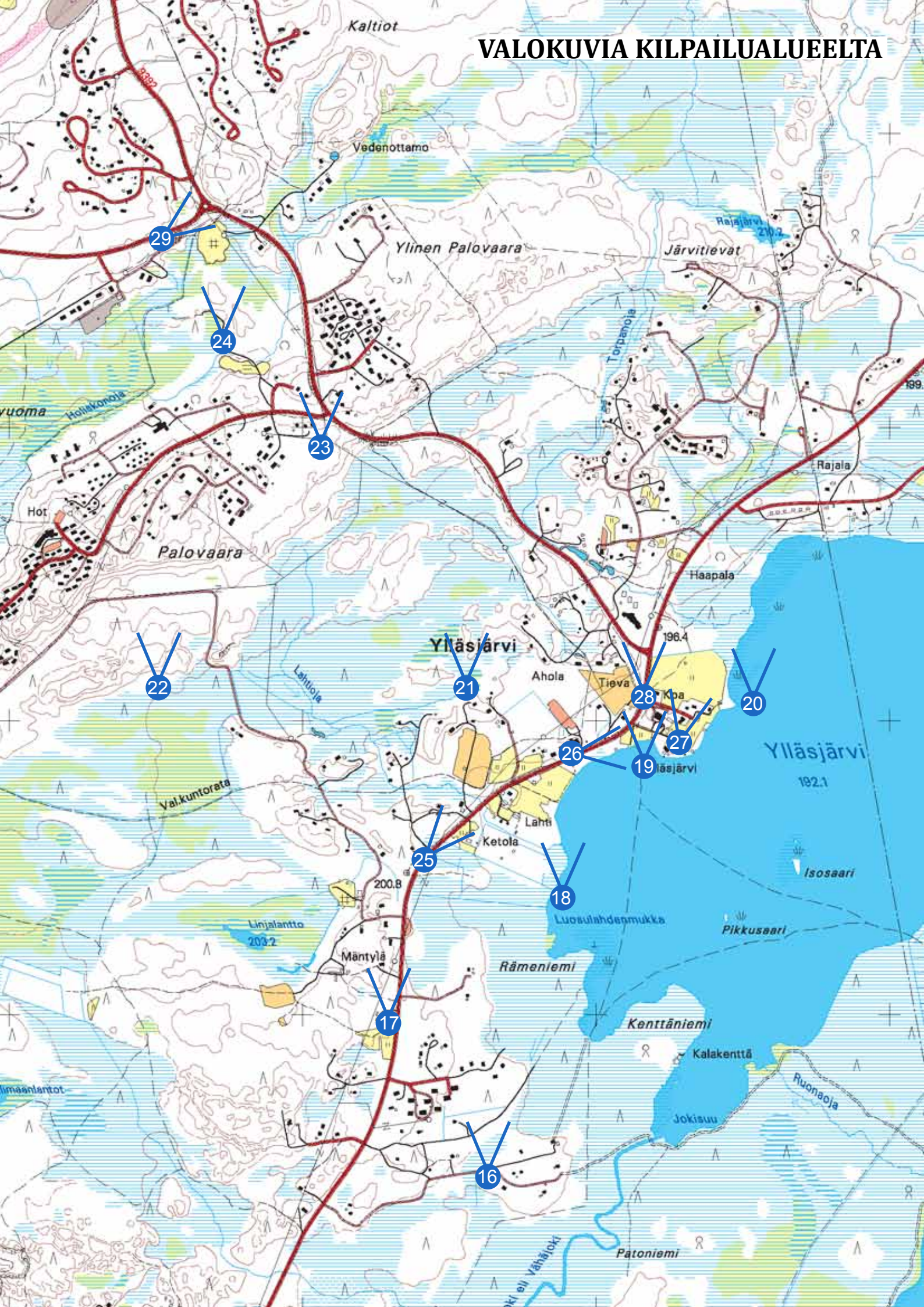


15

Äkäslompolon peltoaukeaa Jounin
kaupan ja ravintola Eväskorin suuntaan.



VALOKUVIA KILPAILUALUEELTA





16

Viistokuva kilpailualueelta.



17

Viistokuva kilpailualueelta.



18

Viistokuva kilpailualueelta.

Viistokuva kilpailualueelta.



Viistokuva kilpailualueelta.



Viistokuva kilpailualueelta.





Viistokuva kilpailualueelta.



Viistokuva kilpailualueelta.



Viistokuva kilpailualueelta.

Näkymä Ylläsjärventieltä itään kohti kylää.

25



Ylläsjärven Tirroniemen nykyistä rakennuskantaa.

26



Ylläsjärven Tirroniemen rakennuskantaa 1920-30 luvulla.

26





27

Ylläsjärven vanhin talo. Taustalla
Tirroniemen uudempia omakotitaloja.



28

Kittiläntien ja Iso-Ylläksentien
risteysalue lännestä.



29

Maisematien kiertoliittymä lännestä.

