



Naturreservat i Säffle kommun



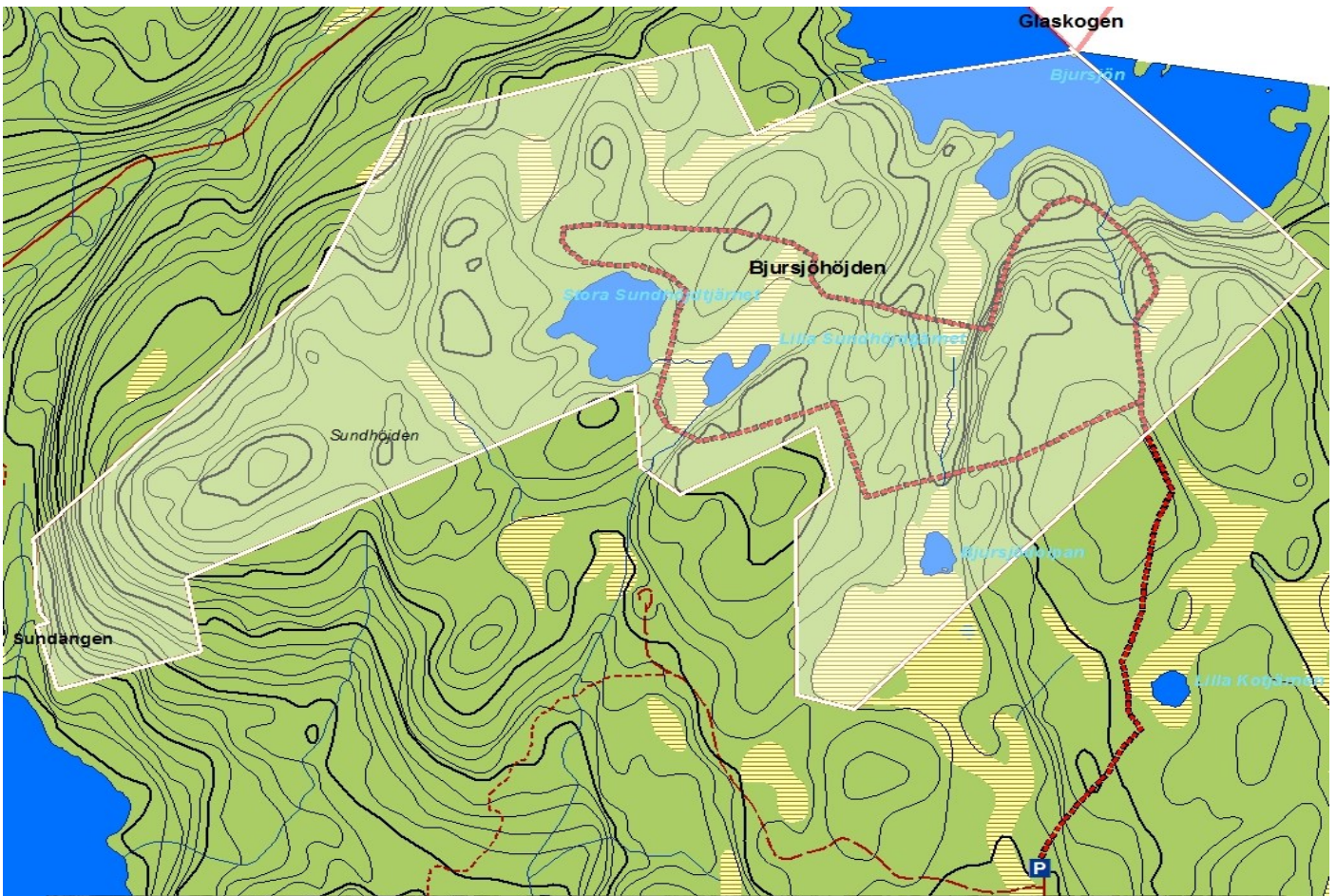
Naturreservatet Yttre Hedane

På sidan 12 hittar Du en kommunövergripande karta med naturreservaten och på sidan 13 finns en tillhörande lista över naturreservaten samt koordinater till dem

"Naturreservat gynnar folkhälsan genom inspiration till vandring, detta samtidigt som naturen skyddas och bevaras"



1. Bjursjöhöjden



Bjursjöhöjdens naturreservat är vacker naturskog i sprickdalslandskap. Stora delar av naturreservatet består av gammal barrskog, men på sina platser finns stora samlingar lövträd. På 1860-talet brann en stor del av reservatet vilket gynnade lövträden och andra brandgynnade arter att etablera sig i området. År 2005 gjordes därför en s.k. naturvårdsbränning. Detta var en kontrollerad skogsbrand i ett ca 15 ha stort område inom naturreservatet. Det gjordes för att återigen gynna brandarterna i området. I området finns idag många hotade arter bl.a. tretåig hackspett, rosenticka, raggbock och aspraktbagge.

Naturreservatet bildades år 2004 och är 154 ha stort.

Serviceinformation

- * Parkering finns!
- * Informationsskylt finns vid parkeringen!
- * En markerad vandringsled på ca 4 km finns. Denna är bitvis mycket bra men i svårframkomlig terräng vilket gör den mer lämpad för vana vandrare!

3. Gillertjärn



Gillertjärns naturreservat är högt beläget. Karakteristiskt för reservatet är den mycket rika växtfloran med många ovanliga blommor och lavar, mossor och svampar. Men det som är mest intressant med reservatet är den stora mängd "vilda" (ej planterade) idegranar som växer här. Det är en av de största orsakerna till att området kring den lilla tjärnen har blivit naturreservat. Från parkeringen är det ca 1,5 km vandring upp till själva reservatet. På toppen av reservatet kan man njuta av en vacker utsikt. Förutom idegran hyser området många ovanliga blommor bl.a. sötvedel, dvärghäxört, backvial, vippärt, skogs-kniprot och storrams.

Naturreservatet skapades år 1982 och är 45 ha stort.

Serviceinformation

- * Informationsskylt finns vid parkeringen och när du kommer upp till själva reservatet!
- * Det finns två vandringsleder i reservatet, den ena är lite kortare och går runt själva tjärnen medan den andra är lite längre och går upp över berget. Här uppe erbjuds en mycket vacker utsikt och vid klart väder kan man till och med skymta Kinnekulle på andra sidan Vänern.

4. Glaskogen

På stiftelsen Glaskogens naturreservats egen hemsida kan man läsa mer om naturreservatet. Det finns även en bra folder om Glaskogen.

www.glaskogen.se



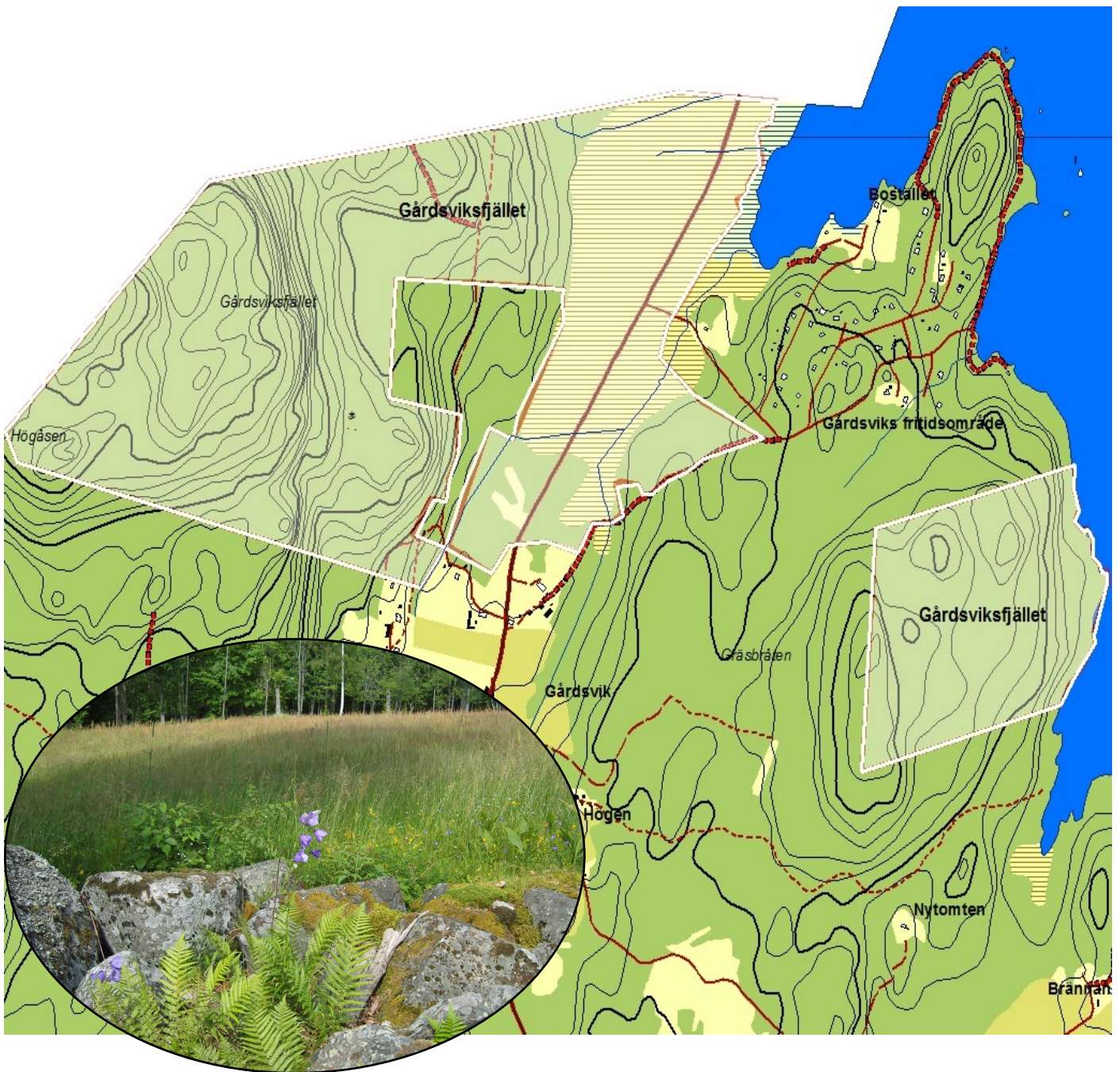
Glaskogens naturreservat bildades år 1970, men utökades år 1981 och 1982. Det är 29 000 ha stort. Förvaltas av Länsstyrelsen, men huvuddelen av skötseln görs av stiftelsen Glaskogens naturreservat.

Glaskogens naturreservat är Värmlands största reservat. Det är hela 29 000 ha stort och landskapet består av många olika naturtyper som binds samman av ett mycket komplext sjösystem, med sjöar, åar, bäckar, tjärn, mossor m.m. De största sjöarna är Stora Gla och Övre Gla. Fågellivet är stort i Glaskogen och här finns en stor artrikedom av typiska barrskogsarter. Du kan se bl.a. ormvråk, kungsfågel, tretåig hackspett, bivråk och har du tur kanske du även lyckas se eller höra en uggle hoa. Friluftslivet är en självklarhet i detta naturreservat och det finns allt från övernattningsstugor till camping och många mil av markerade leder. Glaskogens naturreservat ligger i gränstrakterna kring fyra olika kommuner, Säffle, Arvika, Eda och Årjäng.

Serviceinformation

- * Parkering finns på flera platser
- * Informationstavlor finns på flera platser. Informationscentral finns i Lenungshammar
- * Camping och servering finns vid Lenungshammar
- * Rastplatser finns runt om i reservatet
- * Grillplatser och vindskydd finns runt om i reservatet
- * Ca 300 km markerade vandringsleder finns
- * Flera torrtoaletter finns

5. Gårdsviksfjället



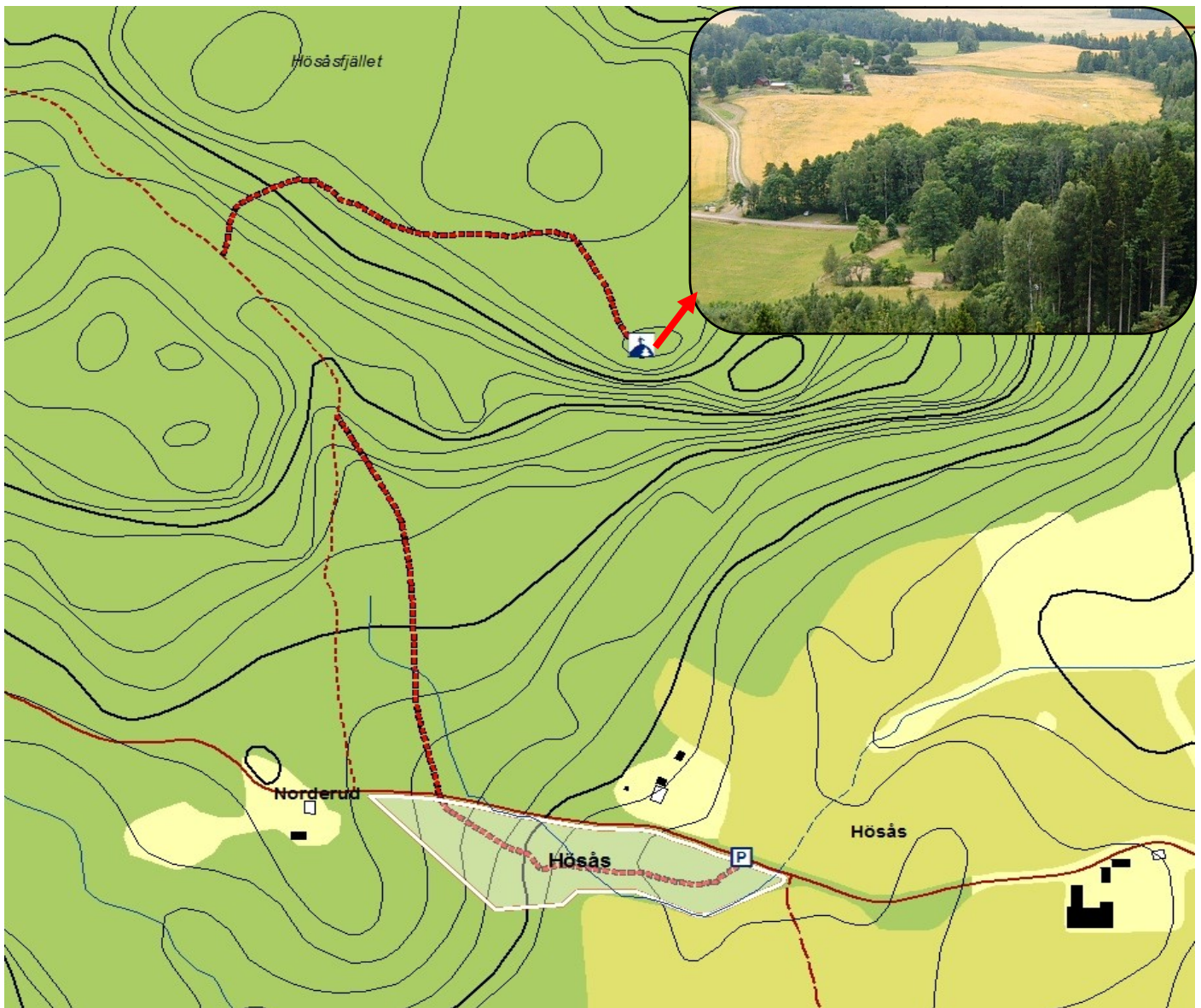
Gårdsviksfjällets naturreservat är ett av Säffle kommuns nyare. Här är vidsträckt utsikt och vacker natur över allt. Naturen består av gammal lövsumpskog, hållmarktallskog och vacker granskog. I området finns många hotade och sällsynta arter, bl.a. kandelabersvamp, dvärgbägarlav och jättesvampmal.

Naturreservatet bildades år 2012 och är 158 ha stort.

Serviceinformation

- * Inga besöksanordningar finns i området än.

6. Hösås



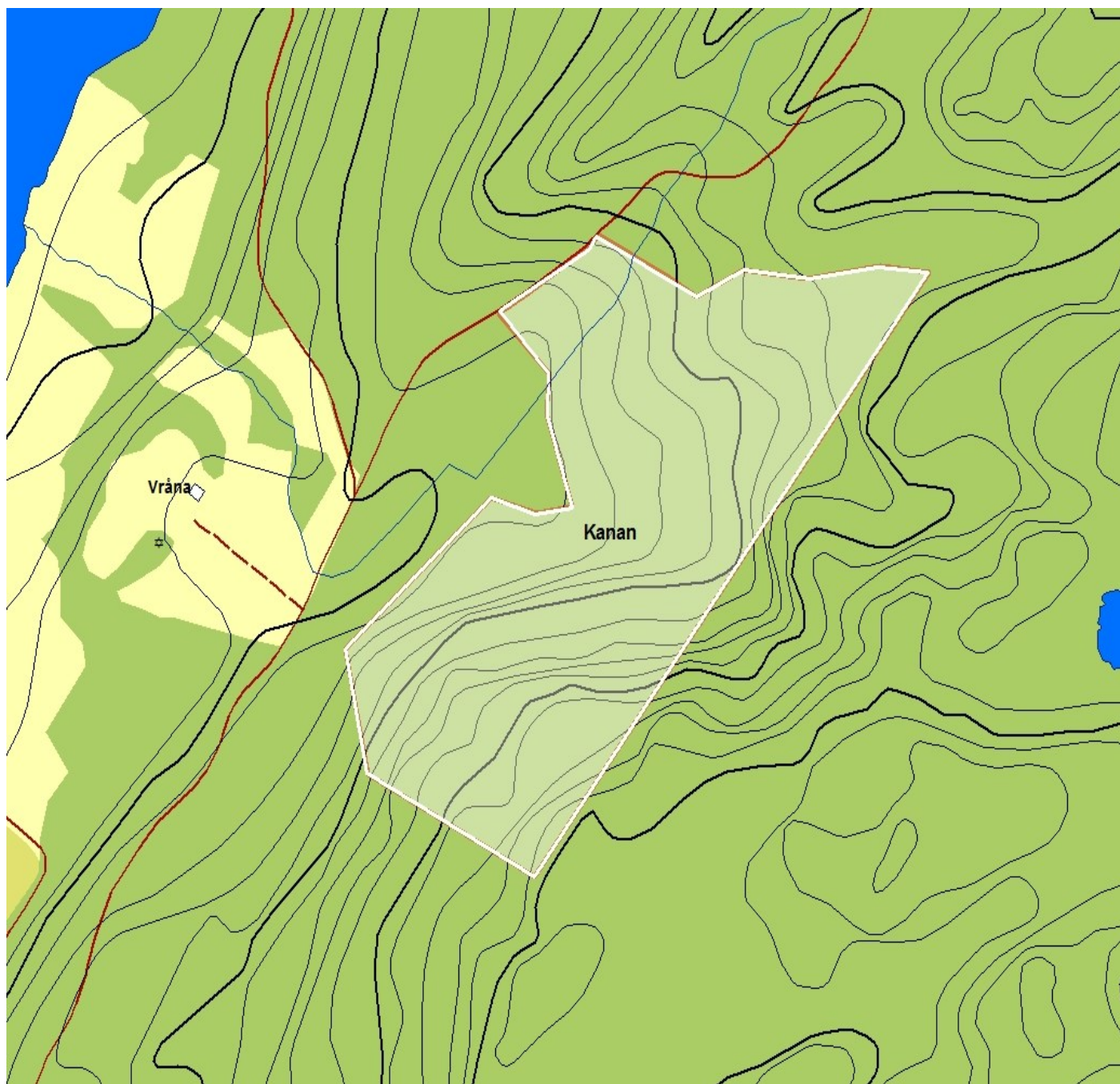
Hösås är ett av Säffle kommuns minsta naturreservat på endast 2 ha. Här finns ett av Skandinavians nordligaste askbestånd och därför är Hösås skyddat som naturreservat, för att bevara detta viktiga askbestånd. Asken är ett viktigt träd för många organismer, t.ex. lavar, svampar, insekter och fåglar. En gång i tiden var även asken ett viktigt foderträd och det var därför man "hamlade" träden. Man kapade av grenarna och torkade dessa med löven på. En stor hamlad jätteask, ett s.k. askmonument, finns precis utanför norra reservatsgränsen.

Naturreservatet bildades år 1968 och är endast 2 ha stort. Har ett av Skandinavians nordligaste askbestånd.

Serviceinformation

- * Parkering finns
- * Informationsskylt finns vid parkeringen
- * Markerad led finns i naturreservatet, denna är dock bara 500 m.

7. Kanan



Kanan är ett nyare naturreservatet i Säffle kommun. Marken här är mycket bördig (närringsrik) och basisk vilket gynnar den gamla granskogen som växer här. Granskogen och marken ger även rätt förutsättningar, rätt livsmiljö, för många hotade marksvampar som lever i symbios med granen. Här har bl.a. den mycket sällsynta och starkt hotade blåtryffeln hittats.

Kanan bildades år 2012 och är 14 ha stort.

Serviceinformation

* Besöksanordningar saknas i naturreservatet för tillfället.

8. Kilafjället



Naturen här domineras av gammal hällmarkstallskog och gammal fruktig och bördig granskog. Relativt mycket döda träd finns i reservatet, både stående och liggande. I de stående döda tallarna har hackspettar sina spettsmedjor, dvs. där hackspetten sätter fast kottarna för att hacka ut fröna. Området består av flera höjdryggar med den gamla hällmarkstallskogen och fuktiga dalgångar med gran m.m. Djurlivet här är stort och flera hotade och sällsynta arter finns bl.a. tallticka, reliktböck och raggböck.

Naturreseptatet bildades år 2011 och är 158,8 ha stort.

Serviceinformation

- * Inga besöksanordningar finns än!

9. Lilla Örtjärnskogen



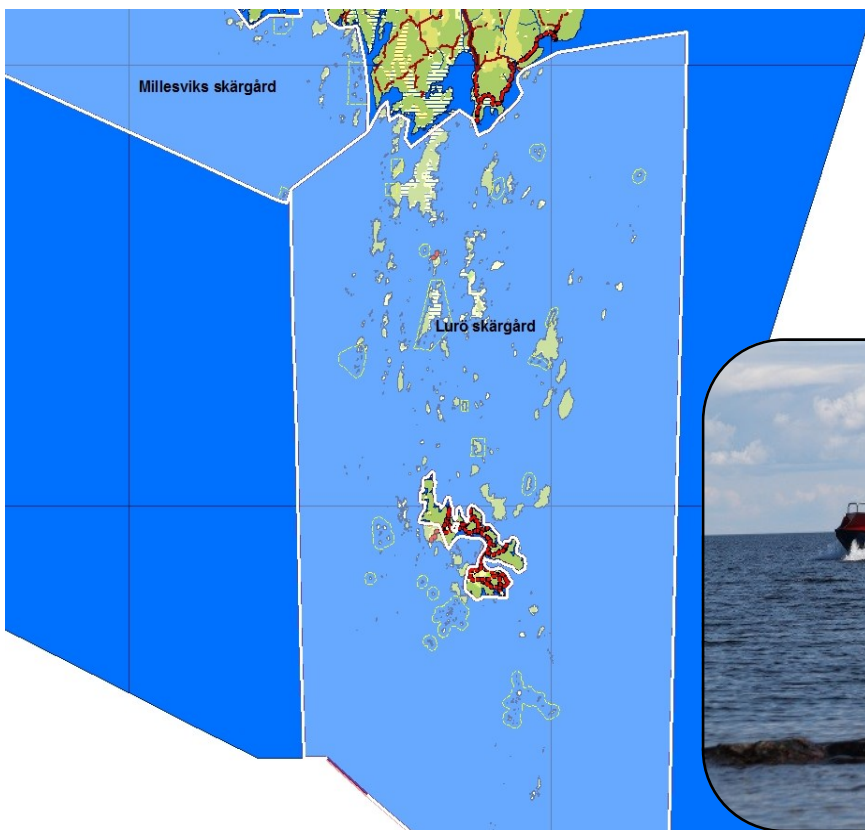
Lilla Örtjärnskogen är gammal fin naturskog till stor del bestående av gran. Det finns inslag av grova lövträd, främst björk men även asp och rönn. Mycket död ved finns på sina platser i reservatet vilket gynnar väldigt många hotade eller sällsynta arter. I norr gränsar reservatet mot en stenig bäck med en stor mängd olika mossor. Skogen är väldigt mossrik och det finns många hotade arter av mossor, lavar och svampar, bl.a. vedticka och rotfingersvamp. Reservatets natur är även väldigt värdefull för fågelfaunan, speciellt vår svenska hackspettsfauna. Den hotade tretåiga hackspetten häckar här t.ex.

Naturreservatet bildades år 2005 och är 31 ha stort.

Serviceinformation

- * Informationstavla finns vid parkeringen
- * Parkeringen finns norr om reservatet

10. Lurö skärgård



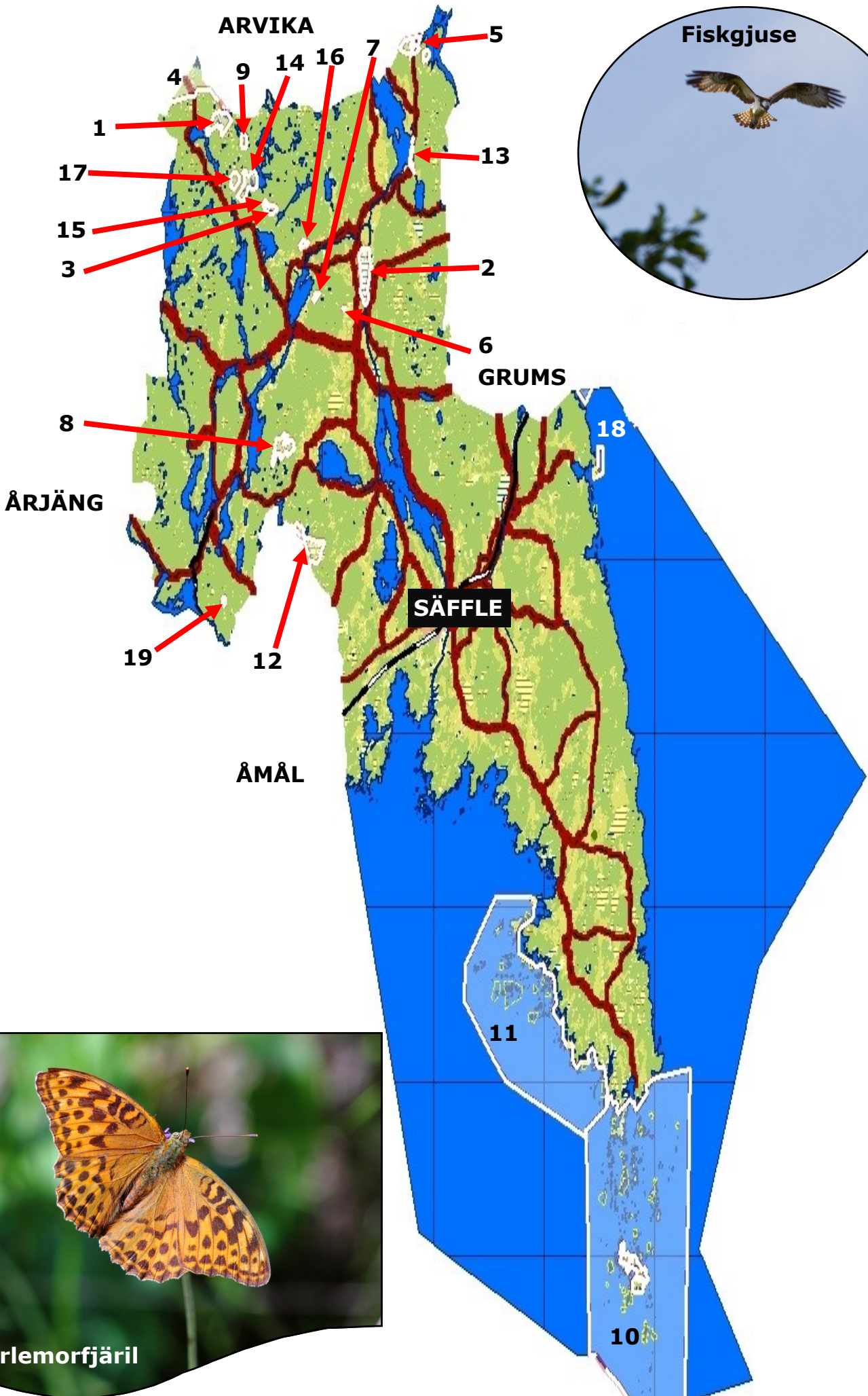
Luröbåten

Lurö skärgård ligger direkt söder om Ekenäs, längst ut på Värmlandsnäs. Skärgården består av runt 250 öar i olika storlek. De största öarna är Lurön och Husön. Det finns gott om friluftsmöjligheter för de med egen båt. Till Lurö går det även flera olika turbåtar, bl.a. från Ekenäs. Fågellivet är väldigt rikt i skärgården och det är vanligt att se fiskgjusen jaga, eller en och annan havsörn. Andra vanliga fåglar som kan ses är stor-skarv, stor skrak, knölsvan och havstrut. Lurö skärgård har alltid haft en mycket intressant historia och många spår finns att se även idag. På Vithall kan man besöka det gamla fiskartorpet och på Lurö kan man besöka den välkända klosterruinen, som nu tros vara det första kristna klostret i Sverige. Här runt sker ständigt nya utgrävningar och skärgården har alltid varit av stor betydelse för handel, enda från vikingatiden har Lurö varit center för sjöfarten. Spår på detta är alla de skeppsvrak som ligger på Vänerns botten runt om i skärgården.

Lurö skärgård blev naturreservat år 1967 och är 15 000 ha stort, varav 800 ha land fördelat på ca. 250 öar.

Serviceinformation

- * Sopstationer på Aspholmen och Stenstaka (Lurö)
- * Restaurang på Stenstaka
- * Torrtoalett på Hökön, Ö Lurön vid Bösshamn, vid Stenstaka och på Aspholmen
- * Vandrarhem på Lurö, Stenstaka
- * Bryggor på Aspholmen och Stenstaka
- * Informationsskyltar vid Ekenäs och ovannämnda hamnar, samt på platser av större intresse



NATURRESERVAT

KOORDINAT*

1. Bjursjöhöjden	59,3827 , 12,5502
2. Gillberga sjön	59,3085 , 12,7822
3. Gillertjärn	59,3382 , 12,632
4. Glaskogen	59,4019 , 12,5065
5. Gårdsviksfjället	59,4264 , 12,8432
6. Hösås	59,2894 , 12,752
7. Kanan	59,295 , 12,7072
8. Kilafjället	59,2159 , 12,6576
9. Lilla Örtjärnskogen	59,3728 , 12,5868
10. Lurö skärgård	58,8288 , 13,2418
11. Millesviks skärgård	58,9255 , 13,0636
12. Olsmossen	59,1648 , 12,7119
13. Sandåns lövskog	59,3748 , 12,8539
14. Segolstorpshöjden	59,3516 , 12,5949
15. Svarttjärnshöjden	59,3414 , 12,6224
16. Torps bergbrant	59,3225 , 12,6858
17. Ulvfjället	59,3523 , 12,5739
18. Värmlandsskärgården - Västra delen	59,2147 , 13,1606
19. Yttre Hedane	59,1347 , 12,5714

*Latitud, Longitud

VÄGBESKRIVNINGAR

Vägbeskrivning till samtliga naturreservat kan hittas på Länsstyrelsen Värmlands hemsida; under djur och natur —> skyddad natur —> naturreservat:

www.lansstyrelsen.se/VARMLAND/SV/DJUR-OCH-NATUR/SKYDDAD-NATUR/NATURRESERVAT

11. Millesviks skärgård



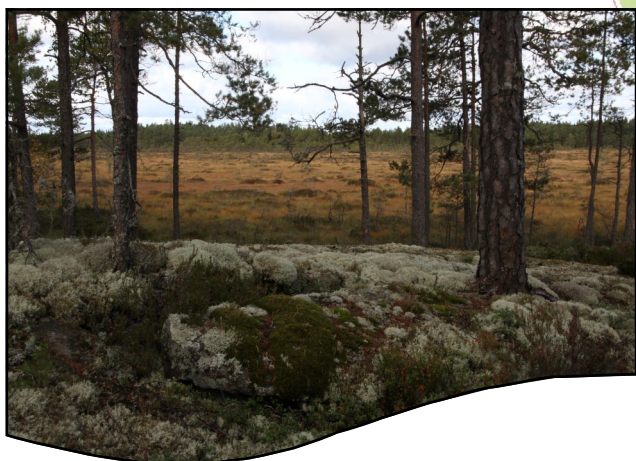
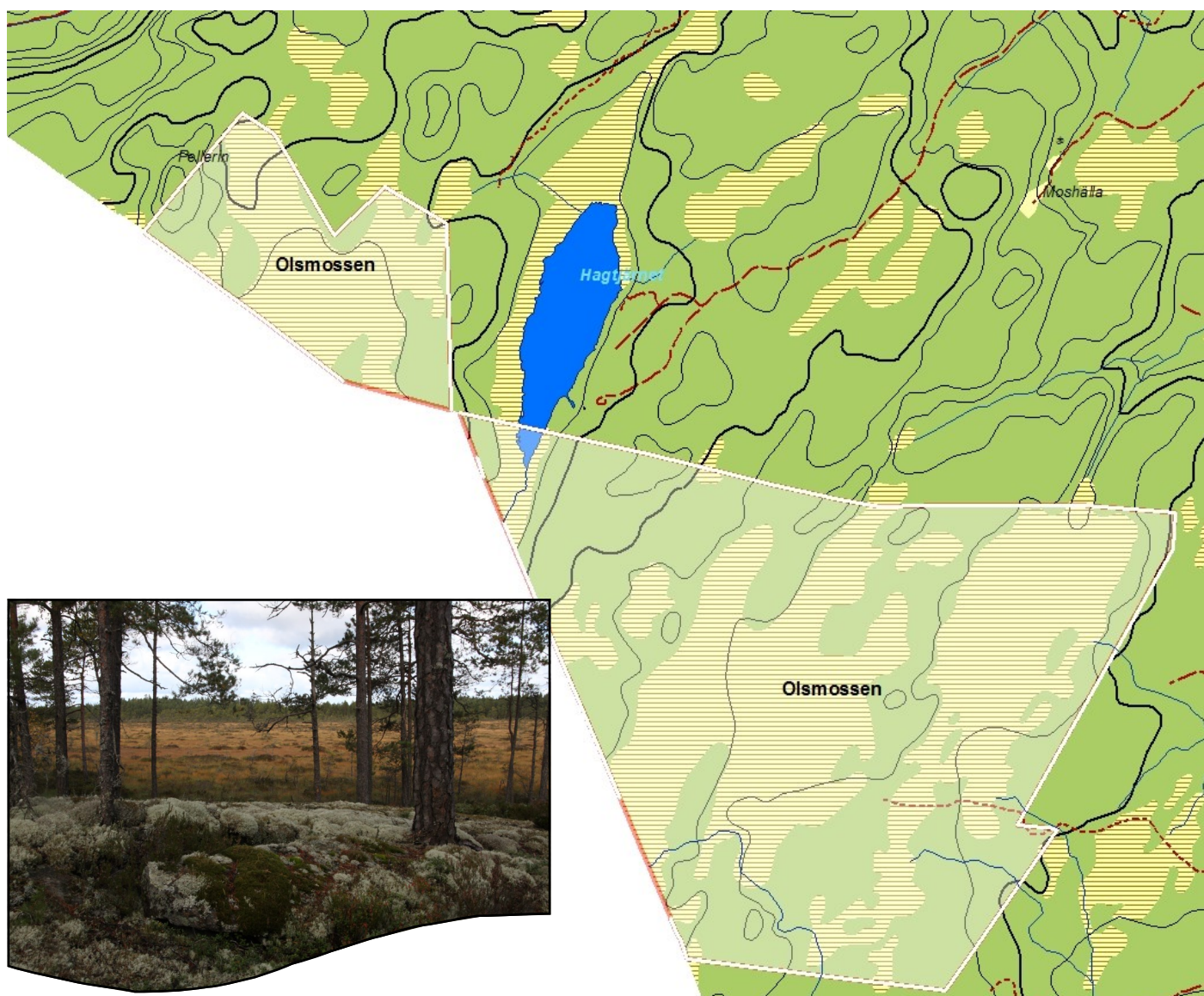
Millesviks skärgård ligger längs med Värmlandsnäs sydvästra kust och består av nästan 200 öar. Reservatet nås endast med båt men vissa mindre öar är av betydelse för fågellivets häckning och är därför skyddade som fågelskyddsområde. Det är därför beträdande förbud på dessa öar under häckningssäsongen, det är även förbjudet att vistas i vattenområdet i direkt anslutning till skären. Reservatet har ett stort fågelliv och naturen är på många öar hållmarkstallskog, lövskog och lavklädda klippor. Det finns flera öar med många fina badmöjligheter och naturhamnar.

Naturreservatet bildades år 1980 och är 8 000 ha stort, varav ca. 250 ha är landareal. Nästan 200 öar finns i reservatet.

Serviceinformation

- * Informationsskyltar finns på 4 öar. Bärön, Långstackan, hästholmen och Dillsön
- * På östra Bärön finns hamnar och sandstränder. På Stora Hästholmen och Långstackan finns bra hamnar på norra sidan.

12. Olsmossen



Olsmossen är ett naturreservat som till stor del är en mosse. Reservatet ligger på en flak höjdrygg ca. 150-165 m.ö.h. Naturen på toppen domineras av tall och hållmarker, medans det i svackorna, nedanför höjdryggarna där det är fuktigt, växer mer gran och löv. Här finns även sumpskogar. Området har hög förekomst av skogsfåglar, men är även hemvist för den sällsynta raggbocken. I naturreservatet finns många väldigt gamla och grova träd. Det växer tallticka på flera träd och denna ticka växer endast på träd som är minst 150 år gamla. Vid trädborringar (åldersbestämning av träd) har det hittats en tall på 170 år och en gran på 145 år.

Naturreservatet bildades år 2009 och är 201 ha stort. Det ligger ca. 150-165 m.ö.h. Reservatet gränsar till det närliggande reservatet Brurmossen i Dalsland.

Serviceinformation

- * I dagsläget saknas det besöksanordningar i naturreservatet.
- * Parkering kommer att anläggas, men det finns idag parkering vid Brurmossens naturreservat på Dalslandssidan.

13. Sandåns lövskog



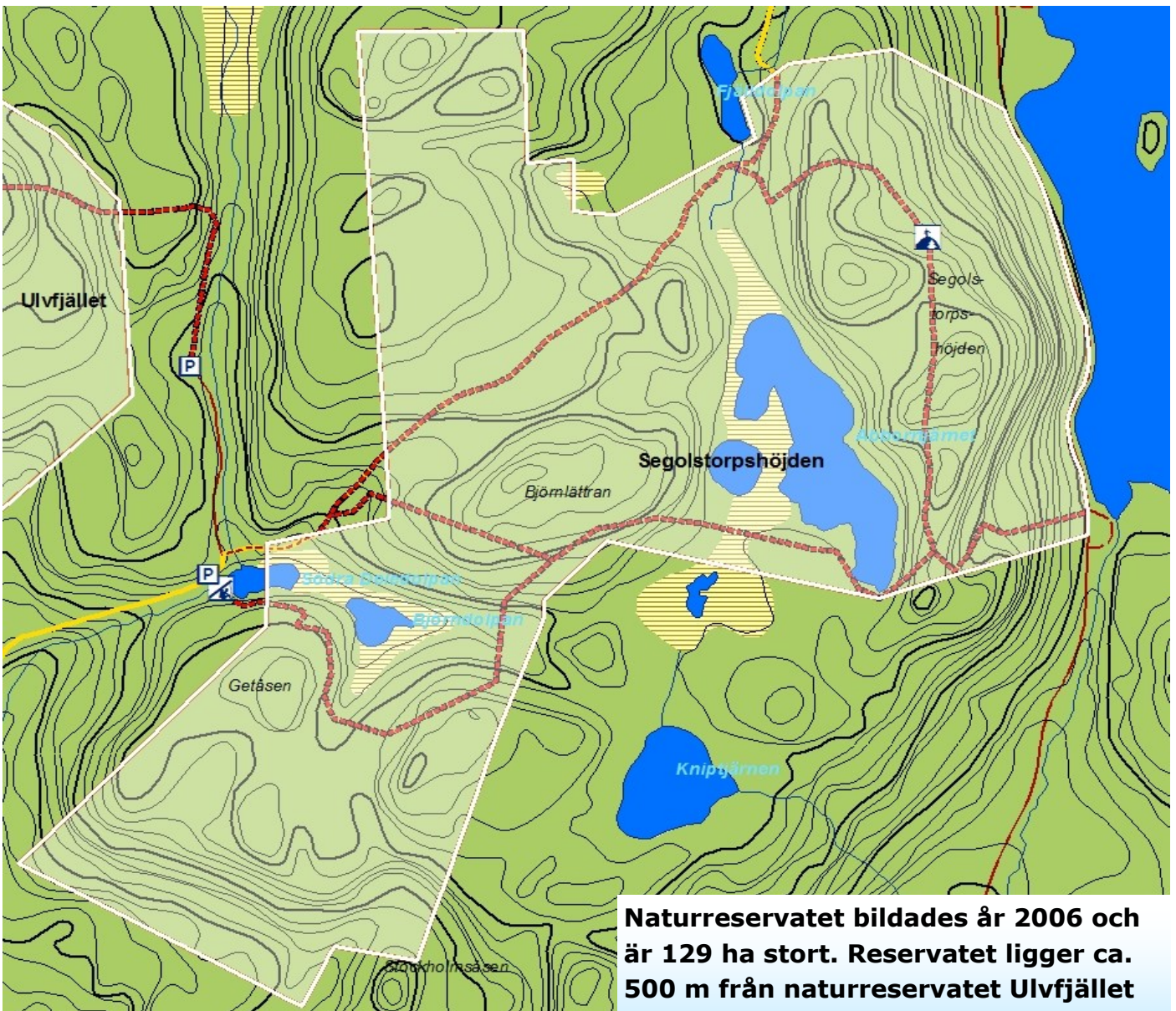
Sandåns lövskog har skyddats som naturreservat för att bevara de mycket höga ornitologiska värdena i området. Det är lövskogsberoende fåglar som finns här. Det förekommer flera hotade och rödlistade fågelarter här, bl.a. gråspett, mindre hackspett, tretåig hackspett och till och med den akut hotade vitryggiga hackspetten har häckat i området. Det häckar även entita och stjärtmes här. Förutom fåglar finns här även många krävande kryptogamer (t.ex. lumner) och insekter.

Reservatet bildades år 2013 och är på 17.7 ha.

Serviceinformation

- * Inga serviceanordningar finns för tillfället!

14. Segolstorpshöjden



Naturreseptatet bildades år 2006 och är 129 ha stort. Reservatet ligger ca. 500 m från naturreseptatet Ulvfjället och är därför också väldigt högt beläget .

Segolstorpshöjdens naturreseptatet består av allt från gamla barrskogar till lövrika partier och yngre lövskogar, gamla hyggen med stora, grova aspar. Dessa aspar som till stor del återfinns på toppen är skyddade mot vilt, speciellt älg, via älgstängsel. På 1860-talet brann hela området och är en bidragande orsak till den rika djur- och växtfaunan som finns här. Många olika hotade arter förekommer, bl.a. tretåig hackspett, doftskinn, praktbagge, aspraktbagge m.m. Uppe på toppen av naturreseptatet erbjuds vacker utsikt (se bild sidan 22), här finns även en enklare sittgrupp för den fikasugne.

Serviceinformation

- * Parkering finns
- * Informationstavla finns vid parkeringen
- * Ett vindskydd finns nära parkeringen
- * En sittgrupp finns på utsiktspunkten
- * I reservatet finns två leder, en kortare på ca. 2 km och en längre på ca. 4 km.
- * Stövlar rekommenderas då det är bitvis mycket blött

15. Svarttjärnshöjden



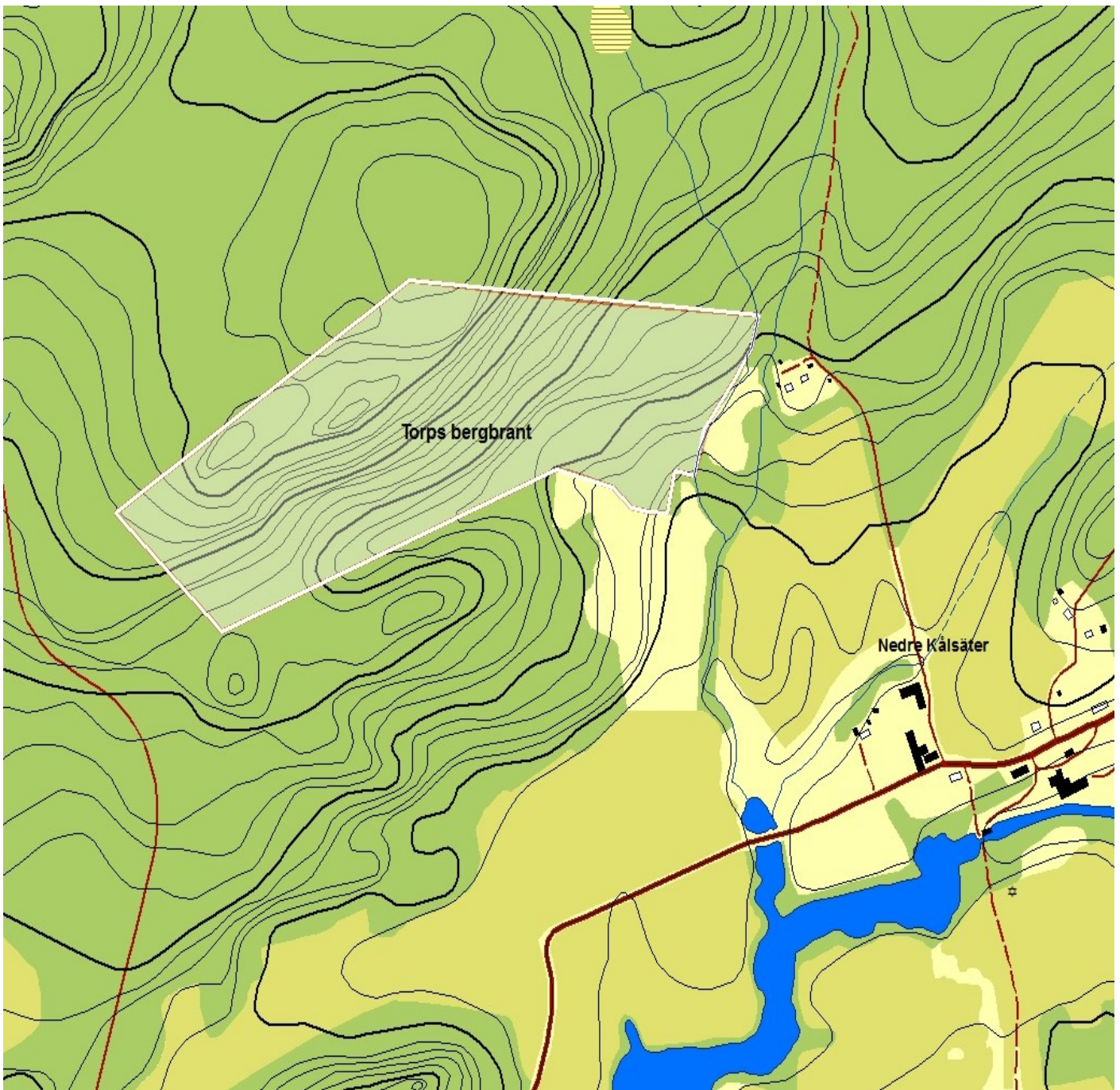
Svarttjärnshöjden ligger strax norr om naturreservatet Gillertjärn och ligger därför högt upp med en starkt kuperad terräng. Berggrunden är precis som vid Gillertjärn kalkrik och gynnar därför väldigt många växtarter. Detta är något man kan märka bland områdets lavar och mossor. Här finns bl.a. bårdlav, stuplav, gammelgranlav och kattfotslav. Du kan även hitta grön sköldmossa, vedtrappmossa, vedticka och aspticka. Bland de högre växterna finns idegran, vätterros och blåsippor. Minst två rödlistade arter har hittats i lokalen.

Naturreservatet bildades år 2013 och är 7,5 ha stort.

Serviceinformation

- * Inga serviceanordningar finns i dagsläget.

16. Torps bergbrant



Torps bergbrant består av örtrika granskogar med lövuppslav av både hassel och ek. Terrängen är starkt kuperad över hela området och högst upp kan man erbjudas en vacker utsikt. På området finns det även en gammal talldominerad naturskog med många gamla grova träd, döende och döda träd, död ved och är därmed väldigt artrik.

Naturreservatet bildades år 2013 och är ca 20.3 ha stort.

Serviceinformation

* Inga serviceanordningar finns för tillfället!

17. Ulvfjället



Ulvfjället är beläget bara några hundra meter norr om naturreservatet Segolstorpshöjden i norra Säffle. Ulvfjället är ett av kommunens högsbelägna punkter och kan vara det högsta naturreservatet med sluttningar åt alla håll. Höjden varierar från 190 m.ö.h. till 307 m.ö.h. Uppe på toppen av reservatet erbjuds både fin natur och makalös utsikt. Det finns en ca. 2 km lång markerad led runt reservatet, så när du når toppen, vänd inte tillbaks utan fortsätt hela leden runt toppen av berget och njut av en vacker naturmiljö. Leden upp är på många platser relativt brant och flera blöta partier passerar så stövlar är att rekommendera. I området förekommer flera hotade arter av lavar, mossor, svampar, insekter och fåglar, bl.a. stor aspticka, kandelaberssvamp, lunglav, aspraktbagge och tretåig hackspett.

Naturreservatet bildades år 2006 och är på 62 ha. Naturreservatet är ett av Säffle kommuns högst belägna med en höjdvariation på mellan 190–307 m.ö.h.

Serviceinformation

- * Parkering finns
- * Informationstavla finns vid parkeringen
- * Finns en ca. 2 km lång markerad vandringsled runt reservatet.
- * Stövlar rekommenderas då leden passerar flera blöta partier

18. Värmlandsskärgården—västra delen



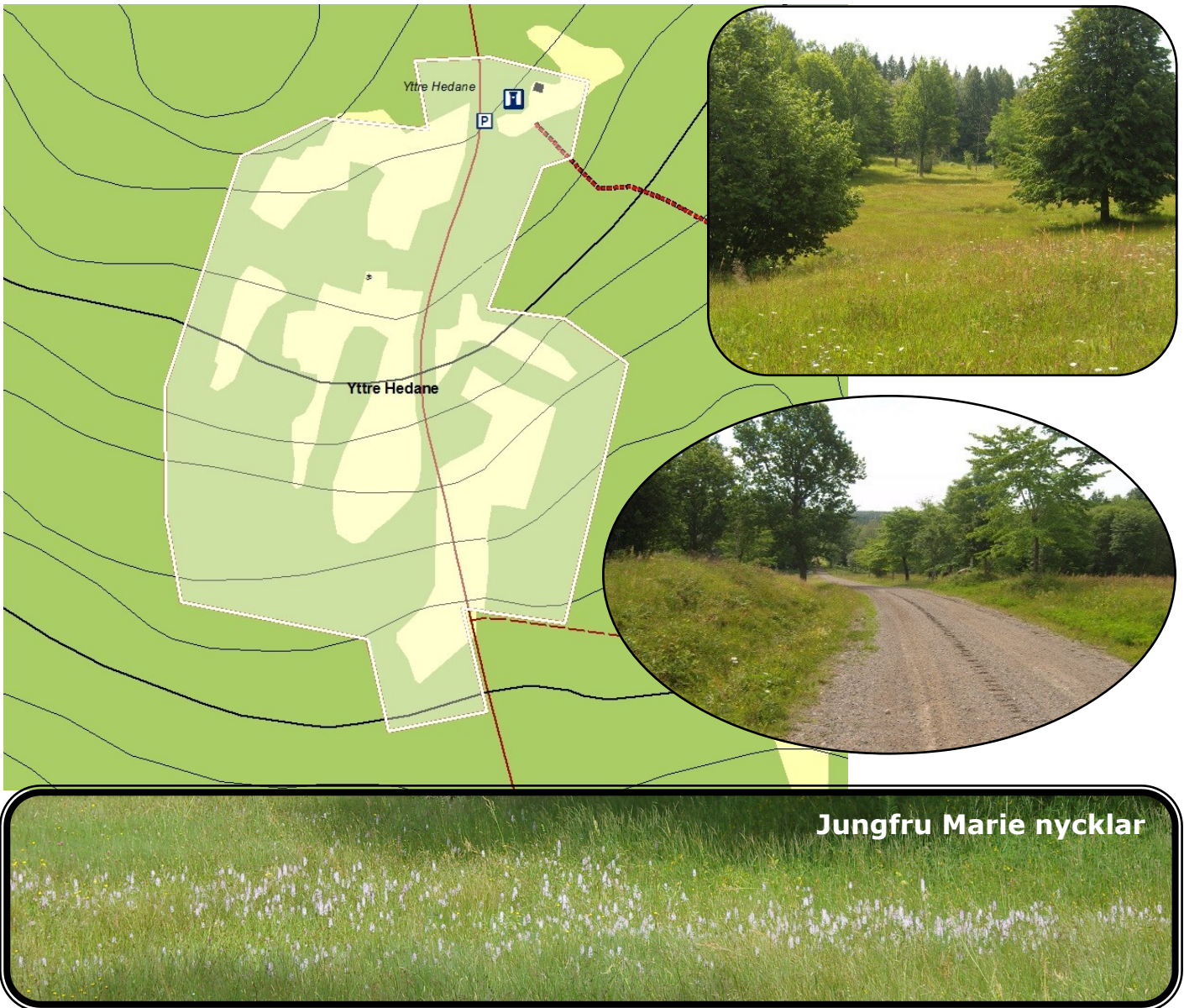
Värmlandsskärgårdens naturreservat är väldigt stort och består av typiskt skärgårdslandskap med många öar. Reservatet är spritt över flera olika kommuner och bara den västra delen av naturreservatet ligger i Säffle kommuns nordöstra del. Andra kommuner som reservatet ligger inom är bl.a. Grums kommun och Karlstads kommun. Fågellivet i området är väldigt artrikt och här häckar bl.a. den hotade havsörnen, fiskgjuse, brun kärrhök m.m. Vissa mindre öar är viktiga häckningslokaler för fåglar och är därför även skyddade som fågelskyddsområden med beträdandeförbud under häckningssäsongen.

Naturreservatet bildades år 1980 och är hela 1 200 ha stort. En bråkdel av denna yta ligger i Säffle kommun.

Serviceinformation

- * I vissa delar av naturreservatet finns både vandringsleder och besöksanordningar, dessa finns dock inte i Säffle kommun.

19. Yttre Hedane



Jungfru Marie nycklar

Yttre Hedane är ett perfekt utflyktsmål för den växtintresserade. Här finns en mycket artrik ängsflora och hela 13 olika trädarter kan man hitta här, bl.a. ädellöv som ask, alm, ek, lind och lönn. Landskapet är en löväng som årligen betas av kor för att bibehålla den höga artrikedomen. Den rika artfloran här bidrar till att även insektsfaunan är mycket stor och det finns en stor mängd fjärilar och skalbaggar på ängen. Har du tur kan du till och med få se den sällsynta Aspfjärilen komma ner på grusvägen. Aspfjärilen är en av Sveriges största fjärilar.

Naturreseptatet ligger ca 220 m.ö.h. och erbjuder fin utsikt mot söder. Reservatet bildades år 1979 och är ca. 9 ha stort.

Serviceinformation

- * Parkering finns
- * Handikappanpassad toalett finns vid parkeringen
- * Informationsskylt finns vid parkeringen
- * Bänkar finns



Utsikt från Segolstorpshöjdens naturreservat, nr 14



Allmänna regler

I skogen gäller idag allemansrätten! Ledorden för allemansrätten är enkla att komma ihåg:

Inte störa—Inte förstöra

Men i naturreservat gäller ofta flera undantag från allemansrätten och det är mer strikt begränsat vad man får göra och inte göra.

Varje naturreservat är dock unikt och har därför sina egna föreskrifter. Vad som gäller i det naturreservat Du besöker finns alltid att läsa på välkomsttavlan i början av reservatet. Välkomsttavlan finns ofta vid parkeringen. Föreskrifterna finns även att hitta på Länsstyrelsen Värmlands hemsida.*

Idag är Länsstyrelsen förvaltare av samtliga naturreservat i Säffle och står för merparten av skötseln med undantag för Glaskogen där stiftelsen Glaskogens naturreservat utför huvuddelen av skötseln.

För mer information om allemansrätten besök www.allemansratten.se



Visste du?

- ◆ I Säffle kommun finns det idag hela 19 naturreservat!
- ◆ Den totala kommunytan som tas upp av naturreservaten är ca 25 683 ha.
- ◆ Förslag på flera nya naturreservat finns, bl.a. Summelns västra strandängar.
- ◆ Områden med värdefull naturmiljö, hög biologisk mångfald eller av stor betydelse för friluftslivet kan skyddas som naturreservat!
- ◆ Naturreservat är idag den mest användbara och effektiva skyddsformen för större områden.

Om Du har synpunkter gällande naturreservaten eller lederna är du välkommen att höra av dig till Säffle kommuns Teknik- & Fritidsförvaltning på telefon:

0533—68 17 50

Du kan även kontakta Länsstyrelsen Värmland på telefon:

010—224 70 00

*www.lansstyrelsen.se/varmland