

Lönefördelningen 1997–2006, analys av polarisering och ojämnh

Jan Selén³⁵

Ibland kan man höra uttalanden som att det sker en polarisering i ett samhälle, eller att polariseringen ökar eller minskar mellan olika grupper. Vanligen är det då fråga om bedömningar utifrån olika beskrivningar av hur olika grupper förhåller sig till varandra, eller mer eller mindre välgrundade uppfattningar om förändringar i samhället.

Sedan ett antal år är det dock möjligt att använda mer precisa polariseringsbegrepp, om man begränsar sig till enstaka variabler som t.ex. löner, inkomster eller förmögenheter. I den här artikeln visas hur lönernas fördelning under perioden 1997–2006 förändrats genom bland annat några polariseringsmått.

Vad är polarisering?

Polariseringsmått är avsedda att beskriva vissa drag i fördelningar, så att de kan ge en kompletterande bild av t.ex. inkomst- eller löneskillnader i en befolkning. Måtten är konstruerade utifrån några ganska intuitiva uppfattningar om vad polarisation eller polarisering bör innebära.

Vi kan som en inledning tänka oss ett exempel där en befolkning består av några få grupper. De är avgränsade och består av en grupp med små eller inga resurser, en grupp med goda resurser samt en grupp med mycket goda resurser. Skillnaderna inom grupperna är inte särskilt stora i det här tänkta exemplet.

³⁵ Författaren är metodstatistiker vid processavdelningen på SCB. Förfrågningar kan ställas direkt till författaren via e-post med adress jan.selen@scb.se.

Om vi studerar de tre grupperna tillsammans, så ser vi en fördelning med tre distinkta delpopulationer. Den här sammansatta fördelningen kan sammanfattas eller beskrivas med olika mått som varierar på olika sätt när grupperna eller skillnaderna mellan grupperna förändras. För ett *polariseringsmått* bör det gälla att ett ökat avståndet mellan yttergrupperna ger utslag i ökad polarisering. Om avståndet mellan dessa grupper istället minskar genom att gruppen med små resurser får det bättre ställt eller gruppen med mycket goda resurser får det sämre ställt, så bör detta innebära en minskad polarisering. Om mellangruppen skulle försvinna genom att en del av dessa individer blir mindre resursstarka och hamnar i gruppen med små resurser, medan en annan del i stället får mycket goda resurser - då bör detta registreras som ökad polarisering.

För en symmetrisk fördelning med en enda topp, som normalfördelningen, bör däremot inte en ökning av variansen resultera i en ökad polarisering. Detta kunde t.ex. gälla en beskrivning av endast mittgruppen.

Här skiljer sig polariseringsmåten från vanliga ojämnhetsmått eller spridningsmått som ginikoefficienten, variationskoefficienten eller logvariansen. Sådana kan förväntas visa ökad ojämnhet såväl i det första fallet med flera toppar och ökande avstånd dem emellan, som i det andra fallet med en topp och ökad varians.

I litteraturen har man också kopplat polarisering till begrepp som identifikation och alienering. Detta är ett sätt att relatera polarisering till socioekonomiska skillnader. Identifikation har göra med "samhörighet" inom grupper, medan alienering istället rör skillnader mellan grupper. En situation med hög identifikation och stor alienering kan då sägas ha en högre konfliktpotential än en situation där en eller båda komponenterna är låga.

Lönestatistiken 1997–2006

Den officiella lönestatistiken utgör grunden för analysen. Data-materialet för den studerade perioden har hämtats från lönestrukturundersökningarna, som produceras av SCB på uppdrag av Medlingsinstitutet. Dessa görs sektorsvis för landstingskommunal, primärkommunal, statlig samt privat sektor³⁶. För de aktuella åren,

³⁶ För mer information, se www.scb.se/AM0105, www.scb.se/AM0106, www.scb.se/AM0104, respektive www.scb.se/AM0103 för de olika undersökningarna.

1997–2006, är förändringarna i undersökningarna små och jämförbarheten över tid god.

Löneundersökningarna innehåller individuppgifter. Hela den offentliga sektorn med statligt och kommunalt anställda är totalundersökt, medan datamaterialet för den privata sektorn utgörs av statistiska urval. I urvalet ingår alla de största företagen; övriga företag indelas efter storlek varefter olika urval dras med större urvals sannolikheter för större företag än för mindre. För den privata sektorn skiljer man mellan arbetare och tjänstemän. För tjänstemän redovisas månadslöner, medan timlöner är det vanliga för arbetare. För vissa jämförelser räknas timlönerna om till månadslöner; det är dessa månadslöner som används i denna studie³⁷. Löneuppgifterna avser en mätperiod om en månad. Lönerna för deltidсанställda är här omräknade till heltidsekvivalenter. Den årliga storleken på datamaterialet är omkring 2 miljoner observationer avseende över 3 miljoner anställda.

Jämförelse av olika mått

I tabell 23 och diagram 39 redovisas två polariseringsmått samt ett spridningsmått³⁸, motsvarande dubbla ginikoefficienten, för åren 1997–2006. Hur beräkningar utförts och relationen är mellan måtten, redovisas närmare i bilaga 4. Kortfattat så kan polariseringsmättet p_{100} väntas vara mer känsligt än p_{50} . Båda hör till en familj av mått som beräknas på samma sätt, bortsett från valet av en parameter som är 1 i det första fallet och 0,5 i det andra. Om parametern i stället ges värdet 0, erhålles dubbla ginikoefficienten. Denna är dock inget polariseringsmått, eftersom rimliga förutsättningar gällande egenskaperna hos sådana mått då inte är uppfyllda.

I tabell 23 och diagram 39 visas förändringarna över tid för de olika måtten. Enligt alla mått sker en ökning de första åren, fram till 2004 för polariseringen och fram till 2001 för ojämnheten. För de två sista åren minskar polariseringen, medan ojämnheten förändras ganska lite 2002–2006.

³⁷ Vid omräkning av timlöner till månadslöner utnyttjas fr.o.m. 1999 information om antalet timmar som en heltidstjänst motsvarar på individnivå. Före 1999 saknas denna uppgift, istället användes genomsnittet för en heltidstjänst inom offentlig sektor. Effekterna av förändringen är mycket liten på grovt aggregerade resultat.

³⁸ Ginikoefficienten används ofta för inkomstfördelningar, där den genom s.k. Lorenz-diagram har en geometrisk tolkning. Till sitt ursprung är dock ginikoefficienten ett allmänt spridningsmått.

Polariseringsmåttan ger stora utslag för lönestrukturens förändringar på så sätt att p100 är ca 65 procent högre toppåret 2004 jämfört med startåret 1997; för slutåret 2006 är p100 ca 36 procent över startåret. Motsvarande tal för det mindre känsliga polariseringsmättet p50 är 35 respektive 23 procent ökning. Ojämnheten enligt den dubbla ginikoefficienten är ca 14 procent större 2006 jämförd med startåret. De små förändringarna i ojämnhet efter 2001 stämmer överens med tidigare beräkningar av lönespridningen³⁹.

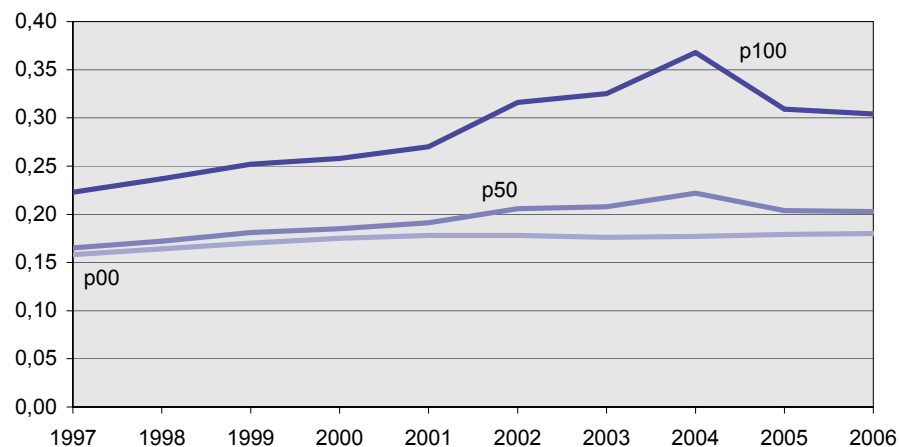
23. Polarisering (p100, p50) och spridning (p00) i lönefördelningarna 1997–2006

23. Polarisation and dispersion in wage and salary distributions, by year

År	p100	p50	p00
1997	0,223	0,165	0,158
1998	0,237	0,172	0,164
1999	0,252	0,181	0,170
2000	0,258	0,185	0,175
2001	0,270	0,191	0,178
2002	0,316	0,206	0,178
2003	0,325	0,208	0,176
2004	0,368	0,222	0,177
2005	0,309	0,204	0,179
2006	0,304	0,203	0,180

39. Polarisering (p100, p50) och spridning (p00) i lönefördelningarna 1997–2006

39. Polarisation and dispersion in wage and salary distributions by year



³⁹ Se Gidlund (2008) för beräkningar av logvarianser.

För att bättre förstå vad det är som ligger bakom dessa förändringar, tittar vi närmare på det första året 1997 (med de lägsta värdena) och de två åren med de högsta värdena för något av måtten, 2004 och 2006. I diagram 40 visas fördelningarna för de tre åren för månadslöner upp till 100 000 kr. Det är utjämnade kurvor, ickeparametriskt utjämnade enligt s.k. kärnestimation. Vi ser i diagrammet osymmetriska entoppiga fördelningar, med en större koncentration kring de vanligaste lönenivåerna 1997 jämfört med de övriga åren. Skillnaderna mellan 2004 och 2006 är små, men det föreligger en förskjutning mot något högre värden 2006. Månadslöner över 100 000 kr utgör endast omkring en promille, men det förefaller alltså som om förändringar där är viktiga för polariseringsmåtten.

En närmare granskning av de allra högsta lönerna visar också att dessa är högre 2004 än 2006. Den övervägande delen av dessa mycket höga löner kommer från stratum som totalundersökts. Det verkar inte som om en förklaring till den höga polariseringen 2004 skulle vara att extrema löner i små och medelstora företag råkat komma med i urvalen.

Den allmänna utvecklingen vi ser över tid enligt de här måtten ger dock underlag för att tala om ökad polarisering och ökad ojämnh över perioden, med undantag av de senaste åren. Men vi ser också att måtten är olika känsliga för förändringar i lönefördelningen och att förändringar allra högst upp i fördelningarna kan ge olika effekter.

40. Lönefördelningar 1997, 2004 och 2006. Månadslöner under 100 000 kr, utjämnade kurvor

40. Wage and salary distributions 1997, 2004 and 2006. Monthly pay under 100 000 SEK

