

Vastaanottaja
Senaatti-kiinteistöt

Asiakirjatyyppi
Luontoarvio

Päivämäärä
16.10.2020

Viite
1510053926-001

Senaatti-kiinteistöt Ojoisten vankila-alueen luontoarvio



Senaatti-kiinteistöt
Ojoisten vankila-alueen luontoarvio

Päivämäärä **16.10.2020**
Laatija **Satu Laitinen**
Tarkastaja **Heikki Holmén**
Kuvaus **Hämeenlinnan Vanajan vankilan Ojoisten osaston luontoarvio**

Viite **1510053926-001**
Kansi *Ojoisten vankila-alueen pihapiiriä*

Sisältö

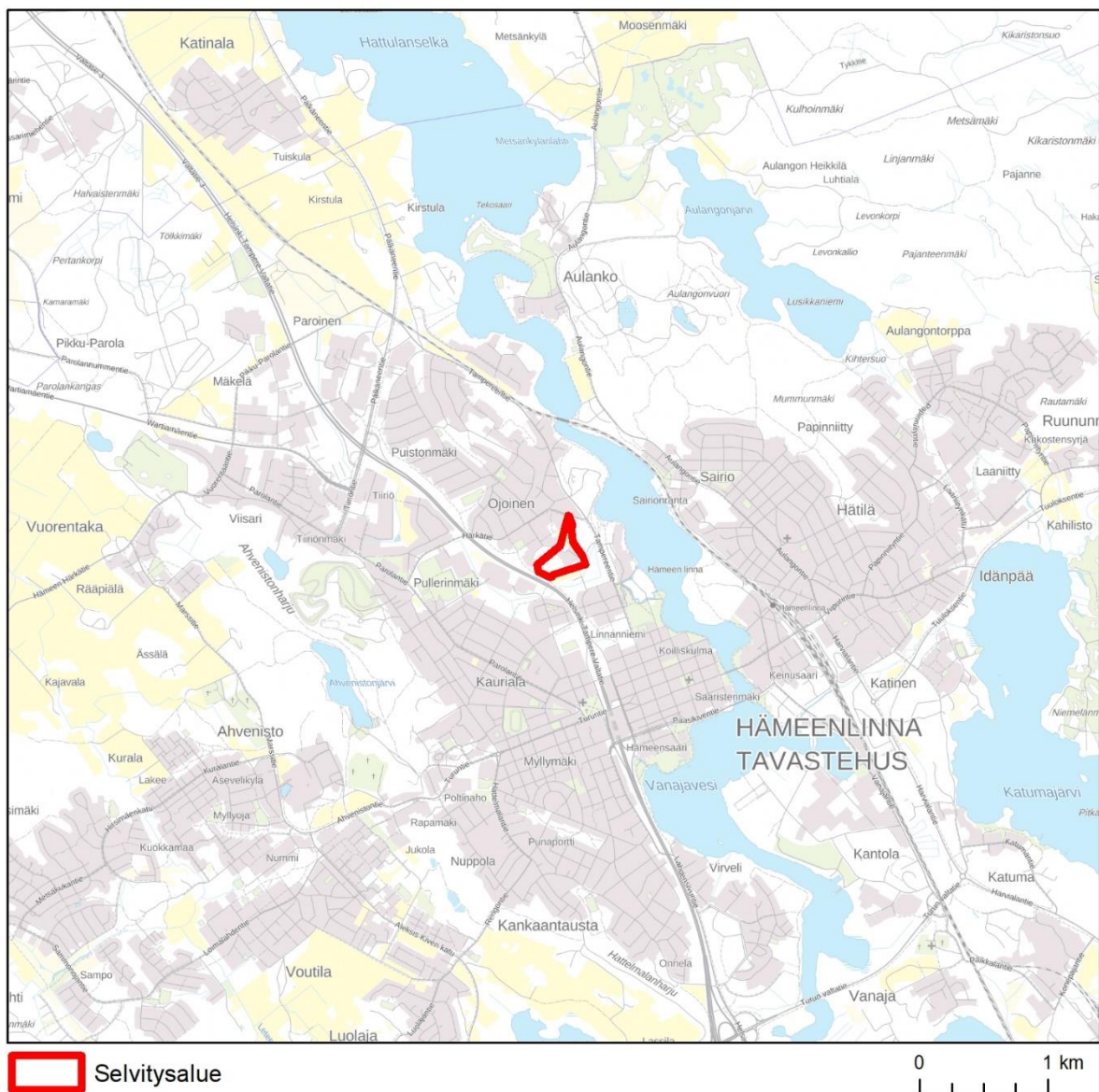
1.	Johdanto	1
2.	Uhanalaiset lajit ja luonnonsuojelualueet	2
3.	Menetelmät	3
4.	Tulokset	3
5.	Johtopäätökset	5
6.	Lähteet	6

1. Johdanto

Senaatti-kiinteistöjen Luontoselvitysohjeessa (2017) todetaan, että lähtökohtaisesti Senaatti-kiinteistöjen on valtion kiinteistöjen haltijana tunnettava kiinteistönsä mukaan lukien niiden suojeluarvot. Senaatti-kiinteistöt on teettänyt rakennushistoriaselvityksiä kiinteistöjen kulttuurihistoriallisten arvojen määrittelemiseksi ja vastaavasti luontoselvityksiä kiinteistöjen luontoarvojen määrittelemiseksi.

Tämä luontoarvio on tehty Senaatti-kiinteistöjen Luontoselvitysohjetta noudattaen. Luontoarvion tarkoituksena oli saada yleiskuva Hämeenlinnan Vanajan vankilan Ojoisten osaston vankila-alueen (myöhemmin selvitysalue) luonnonympäristöstä sekä selvittää alueen luontoarvopotentiaali ja mahdolliset jatkoselvitystarpeet. Selvitysalue sijaitsee noin kilometrin Hämeenlinnan keskustasta pohjoiseen, valtatie 3:n koillispuolella. Arvion maastotöistä ja raportoinnista vastasi FM biologi ja luontokartoittaja Satu Laitinen Ramboll Finland Oy:sta.

Selvitysalueen sijainti ja rajaus on esitetty kuvissa 1-1 ja 1-2.



Kuva 1-1. Selvitysalueen sijainti.

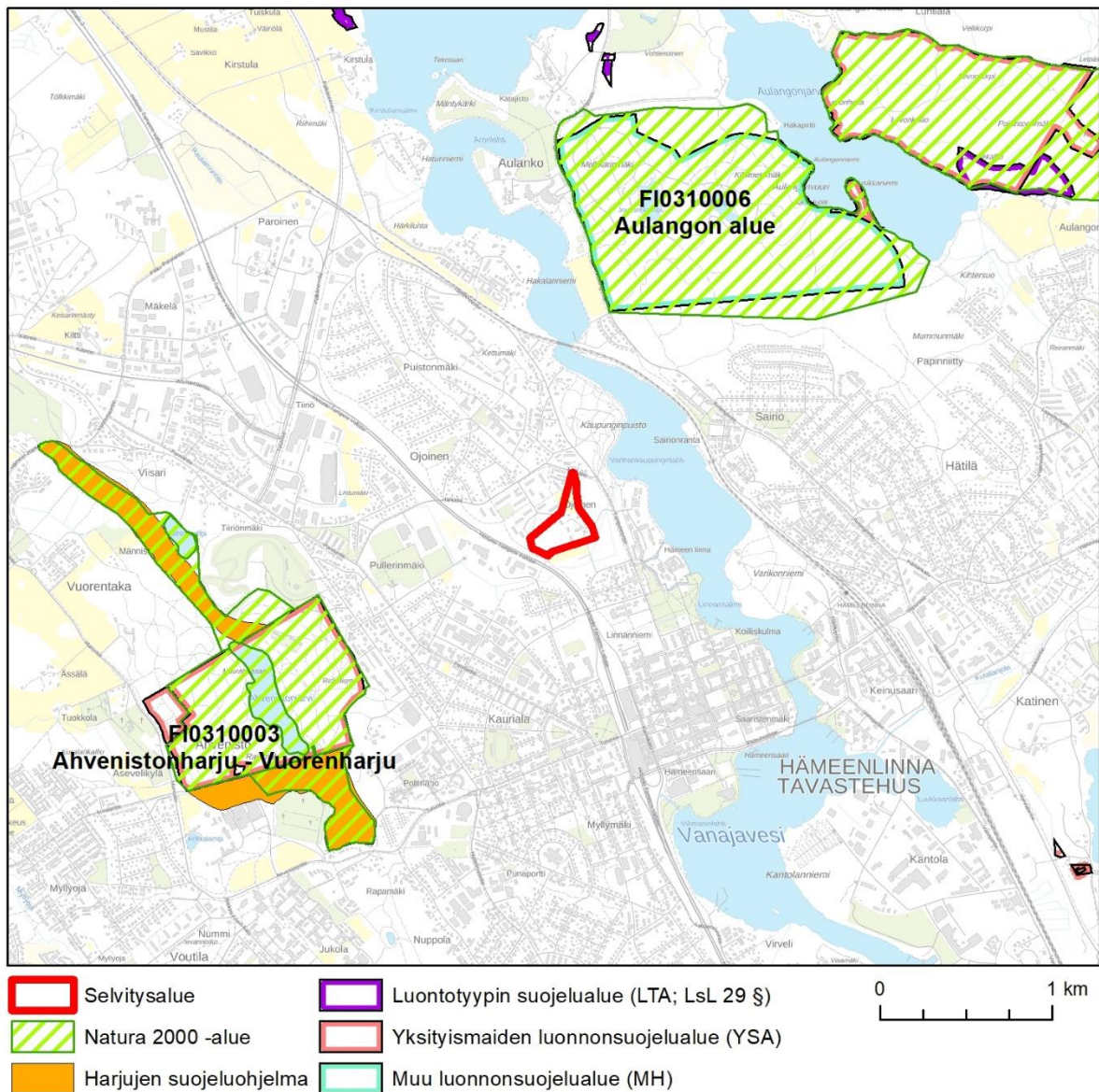


Kuva 1-2. Selvitysalueen rajaus.

2. Uhanalaiset lajit ja luonnonsuojelualueet

Suomen ympäristökeskuksen Eliölajit-tietojärjestelmässä (rekisteripöiminta 21.8.2020) ei ole 2000-luvulla tehtyjä havaintoja uhanalaisista lajeista selvitysalueelta tai sen läheisyydestä.

Lähimmät Natura 2000 -verkostoon kuuluvat alueet ovat noin kilometrin etäisyydellä selvitysalueesta sijaitsevat Ahvenistonharju-Vuoreharju (FI0310003) ja Aulangon alue (FI0310006). Osa Natura-alueista on luonnonsuojelualueita, joista lähimmät ovat Ahveniston luonnonsuojelualue (YSA040865) ja Aulangon luonnonsuojelualue (ESA040031). Lisäksi osia Ahvenistonharjun-Vuoreharjun Natura-alueesta kuuluu harjijensuojeluohjelmaan (HSO040041).



Kuva 2-1. Lähimpien Natura 2000 -alueiden, harjujensuojeluohjelmaan kuuluvien alueiden ja luonnonsuojelualueiden sijainti.

3. Menetelmät

Selvitysalueelle tehtiin maastokäynti 19.8.2020. Alue kierrettiin jalkaisin havainnoiden alueen luonnon ominaispiirteitä ja luontoarvoja. Erytystä huomiota kiinnitettiin luontodirektiivin liitteissä IV (a) ja IV (b) ja lintudirektiivin liitteessä I mainittujen lajien ja niille soveliaan elinympäristön esiintymiseen, uhanalaisten, silmälläpidettävien tai rauhoitettujen lajien ja niille soveliaan elinympäristön esiintymiseen sekä luonnonsuojelulain 29 §:n, metsälain 10 §:n tai vesilain 2 luvun 11 §:n tarkoittamien tai uhanalaisten luontotyyppien esiintymiseen.

4. Tulokset

Selvitysalue koostuu vankila-alueen pihapiiristä, lehtipuuvaltaisesta metsä- ja joutomaa-alueesta ja viljelykäytössä olevasta pellostä. Kasvillisuus on koko alueella kulttuurivaikutteista. Selvitysalueen itäosan piha-alueella on vanhoja vankila- ja maatalousrakennuksia, nurmikkoa ja pihapuina järeitä koivuja, tammia ja vaahteroita. Selvitysalueen länsiosa on reheväsuvuista, lehtomaista joutomaa ja vielä osin avointa vanhaa peltoa. Länsiosan puusto on järeää, osin jo lahoavaa koivikkoa, jossa on sekapuuna raitaa, tuomea ja nuorta vaahteraa. Vaateliaammista lajeista

metsikössä havaittiin yksittäinen varttunut metsälehmus. Pensas- ja kenttäkerroksen kasvillisuudessa vallitsevat kulttuuriympäristöissä viihtyvät lajit, mm. vadelma, koiranheinä, vuohenputki ja pelto-ohdake. Alueen länsirajalla on kapealla vyöhykkeellä vanhaa, järeää männikköä, jonka alikasvoksena on lehdoille tyypillisesti tiheästi tuomea, mutta jonka maaperä monin paikoin on kulu-
nut kasvillisuudesta paljaaksi. Länsirajan lähellä on vanhoja pengerryksiä.

Alueella havaittiin huuteleva pikkutikka ja sen syönnösjälkiä lahoavissa lehtipuissa. Pikkutikalle ja muille lehtipuustoa suosiville tikoille alueella on jonkin verran soveliasta pesimäympäristöä. Uhanalaisista lintulajeista alue soveltuu ainakin kulttuuriympäristöjä suosivien viherpeipon ja varpusen ja silmälläpidettävistä lajeista västäräkin ja harakan pesimäympäristöksi.

Pihapiirin vanhoista rakennuksista osa on todennäköisesti soveltuvia lepakoiden päiväpiiloiksi tai lisääntymispaikoiksi.

Liito-oravalle, viitasammakolle, saukolle, kirjoverkkoperhoselle tai muille luontodirektiivin liitteen IV (a) lajeille lepakoita lukuun ottamatta ei alueella ole soveliasta elinympäristöä. Myös uhanalaisien, luontodirektiivin liitteessä IV (b) mainittujen tai rauhoitettujen kasvilajien esiintyminen selvitysalueella on epätodennäköistä alueen luontotyyppien voimakkaasta kulttuurivaikutteisuudesta johtuen.

Alueella esiintyy jonkin verran haitalliseksi vieraslajiksi luokiteltua jättipalsamia (*Impatiens glandulifera*).



Kuva 4-1. Vanhaa peltoa selvitysalueen länsiosassa.



Kuva 4-2. Selvitysalueella on useita lepakoiden päiväpiloiksi soveliaita vanhoja rakennuksia.

5. Johtopäätökset

Ojoisten vankila-alueen luontotyytit ja kasvillisuus ovat kauttaaltaan kulttuurivaikutteisia. Metsälain 10 §:n, vesilain 2 luvun 11 §:n tai luonnonsuojelulain 29 §:n mukaisia tai uhanalaisia luontotyyppisiä ei havaittu. Uhanalaisten, rauhoitettujen tai luontodirektiivin liitteessä IV (b) mainittujen kasvilajien esiintyminen alueella on epätodennäköistä. Pihapiirin vanhat tammet ja vaahterat suositellaan säästämään. Alueen länsiosan metsikössä on melko runsaasti kuollutta ja kuolevaa lehtipuustoa ja metsikkö on lehtipuuta suosiville tikkalajeille soveliaista pesimäympäristöä. Pihapiiri ympäristöineen on soveliaista pesimäympäristöä joillekin kulttuuriympäristöjen uhanalaisiksi tai silmäläpidettäviksi luokitelluille lintulajeille.

EU:n luontodirektiivin liitteessä IV (a) mainituille lepakoille on todennäköisesti alueen vanhoissa rakennuksissa soveltuvia päiväpiloja ja lisääntymispaikkoja. Muille luontodirektiivin liitteen IV (a) lajeille ei alueella ole soveliaista elinympäristöä.

Alueelle suositellaan tehtäväksi lepakoselvitys rakennuksissa sijaitsevien lepakoiden lisääntymis- ja levähdyspaikkojen selvittämiseksi. Muille jatkoselvityksille ei nähdä tällä hetkellä olevan tarvetta.

Jättipalsami on luokiteltu haitalliseksi vieraslajiksi Kansallisessa vieraslajistrategiassa. Sen kasvutot suositellaan hävittämään alueelta kitkemällä.

6. Lähteet

Hyvärinen, E., Juslén, A., Kemppainen, E., Uddström, A. & Liukko, U.-M. (toim.) 2019: Suomen lajien uhanalaisuus – Punainen kirja 2019. Ympäristöministeriö ja Suomen ympäristökeskus, Helsinki. 703 s.

Kansallinen vieraslajistrategia. Maa- ja metsätalousministeriö 2012, Helsinki. 126 s.

Kontula, T. & Raunio, A. (toim.) 2018: Suomen luontotyyppien uhanalaisuus 2018 – Luontotyyppien punainen kirja. Osa 2 - luontotyyppien kuvaukset. Suomen ympäristö 5/2018. Suomen ympäristökeskus ja Ympäristöministeriö, Helsinki. 925 s.

Luonnonsuojelulaki 1096/1996.

Luontodirektiivi 92/43/ETY.

Metsälaki 1093/1996.

Neuvoston direktiivi 79/409/ETY, annettu 2.4.1979, luonnonvaraisten lintujen suojelusta.

Nieminen, M. & Ahola, A. (toim.) 2017: Euroopan unionin luontodirektiivin liitteen IV lajien (pl. lepakot) esittelyt. – Suomen ympäristö 1/2017: 1-278.

Senaatti-kiinteistöt 2017: Luontoselvitysohje.

Sierla, L, Lammi, E., Mannila, J. & Nironen, M. 2004: Direktiivilajien huomioon ottaminen suunnittelussa. Suomen ympäristö 742, Luonto ja luonnonvarat, s. 114.

Söderman, T. 2003: Luontoselvitykset ja luontovaikutusten arviointi – kaavoituksessa, YVA-menettelyssä ja Natura-arvioinnissa. – Suomen Ympäristökeskus. Ympäristöopas 109. 196 s.

Vesilaki 587/2011.

Ympäristöhallinnon Eliölajit-tietojärjestelmä. Rekisteripöytäkirja 21.8.2020.