

The image features a dark grey background with a vertical red band on the right side. The red band has a textured, slightly mottled appearance. The name 'Guillem Llabrés' is written in white serif font across the middle of the red band.

Guillem Llabrés

RETROSPECTIVA

Guillem Llabrés

exposició retrospectiva

Al llarg de la seva biografia, Guillem Llabrés ha tractat diferents tècniques i temàtiques. En la planta baixa s'inclouen les obres realitzades entre 1960 i 1976. Els bodegons i les composicions florals, dins d'un estil marcadament clàssic, donen pas a les papallones i als paisatges. El tractament plàstic en aquests darrers, difumina contorns i colors. La importància del fons del quadre li revela la necessitat d'espai que tradueix en una profusió de portes i finestres, com a únic horitzó, sense cap paisatge. Quan més endavat l'aborda, ho fa quasi desprovist d'elements formals o merament identificatius.

El contacte amb la ceràmica tradicional aragonesa el condueix a experimentar en quadres, de vegades en gran format, amb terres i pigments.

La música sempre present en la seva vida quotidiana com a gaudiment i sobretot com estudi, així com els traços de l'escriptura manual, són tractats, posteriorment com a recurs plàstic.

En 1975 s'interessa per l'obra gràfica i treballa amb tècniques diferents com són el gravat (punta seca, aiguafort, resines, manera negra), litografia, carborundum...

En aquest recorregut hi ha una tendència cap a l'abstracció que ja es manifesta en algunes de les seves primeres obres: la necessitat de desprendre's d'elements que considera superflus, assolir la màxima simplicitat, expressar el propi sentiment amb el que és estrictament necessari.

Tot això és el que s'exposa en la primera planta dedicada a l'obra més recent, des de 1976 fins avui.



Guillem Llabrés amb Llorenç Moyà, en el seu estudi, i Emilia Casasnovas. Pag. sigüent, escenografia per l'obra de teatre: Tocats dels Bols



Montse Torres

Estimat Guillem, tu i jo ens varem conèixer ara farà uns cinquanta anys pel cap baix, erem joves, i tot d'una varem congeniar per les coses que teniem en comú. Ens coneguerem fent teatre però tots dos ja pintàvem i ... més tard, sense dir-nos-ho, qui sap si per raons similars, tots dos triarem la pintura i deixarem el teatre.

La pintura...

Crec veure en la teva pintura, la natura...el paisatge, si entenem el paisatge per l'espai, l'atmosfera, l'horitzontalitat o la verticalitat representada en estrats, la transparència del color i la reberberació del sò, perquè la música també hi es present.

També son paisatge les teves caligrafies, que són sinó el moviment del vent i el de l'aigua?

Paisatges superposats, paisatges escrits, fragments de...i superfícies atrapades en un rectangle, tantmateix com un camp reescrit per l'arada.

De vegades el rectangle és la terra, altres la llum o potser l'aigua; però res no és obvi, només una espurna per a suggerir sutilment.

Guillem, el que més m'agrada de la teva obra, és que mai imposes, insinues només. Permits somniar.

He seguit la trajectòria que has fet amb la pintura, en aquest camí es poden copsar punts d'inflexió i es veu clarament pel que optes a mesura que van passant els anys... com més va més simplifiques, et despulles del que és anecdòtic per aprofundir en allò que és essencial, hauries pogut ser un pintor, com dir-ho... ornamental? més



comercial? Tens ofici i habilitat per ser-ho. Però triares el compromís amb la PINTURA, ésser essencial. Fer pintura.

He escrit aquestes ratlles des de l'estima, però no només.
Gràcies Guillem

Montse



Guillem Llabrés en la pel·lícula "Ensaimadas y diamantes" como Raja.....
junto a Luis Escobar i Ovidi Montllor
Debaix amb Montse Torres

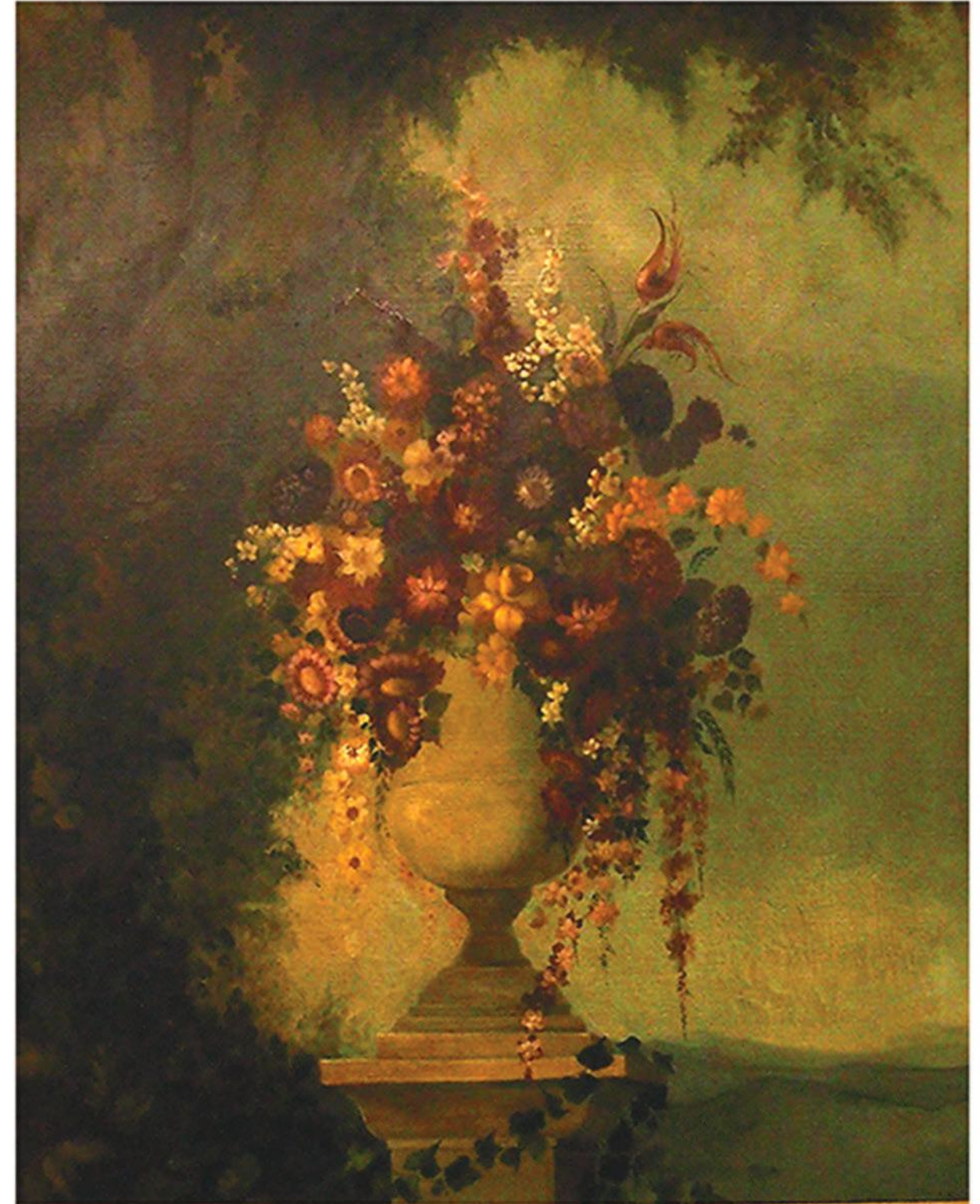


En el estudi amb Lourdes Sampol i amics.



Gravats *manera negra*
i Olis de flors

Grup Farsa
Amb Joan Guerra,
Carme Sampol,
Pep Oleza,
Socorro Thomás
i Guillem Llabrés

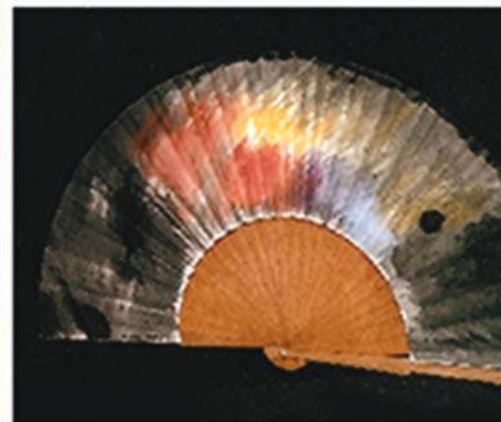




Sopar amb (de esquerra a dreta) amb Clara Thomás, Guillem Llabrés, Nini Quetglas, Anna, Enric Roig, Mateu Forteza, Joan Seguí, Magdalena Coll, Carme Sampol, Joan Pons, Paca Ferrer i Socorro Thomas



Bacchus Pula
presenta
del 11/8 al 7/9 - 89
GUILLEM LLABRÉS



Guillem amb Lourdes Sampol.

Diari / catalog per la exposició Galeria Bearn



María José Corominas i Madurell

El ritme de les petjades damunt les pedres del carrer, és l'úni cremor que s'escolta. Solitud i pau al barri antic de Palma. Travessem a Montenegro i a la cruïlla amb la Glòria sentim alguns compassos musicals que enscon dueix en cap un lloc concret: l'estudi de Guillem Llabrés.



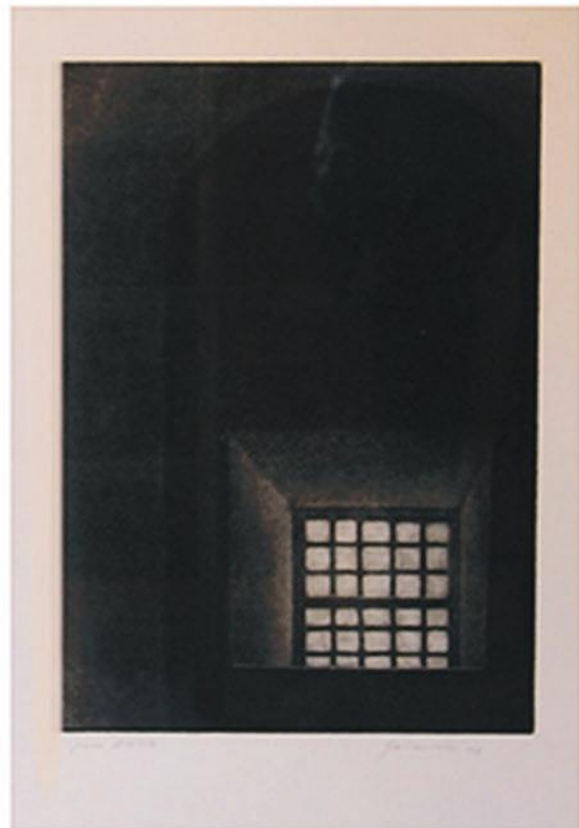
Com a quasitots hi ha una barreja d'elements, restes inequívokes de molts i diversos moments de la seva trajectòria. Records, alguns d'ahir, i sobretot objectes necessaris, o poètics, o músiques selectes que configuren la seva realitat més profunda.

Artista eminentment culte, el seu treball s'inscriu dins la més depurada poètica del color, entenent això com a descripció de realitats que es vinculen en àmbits molt plurals i coherents. Camps de color que de manera monocroma o dialogant constitueixen el nucli ideològic-estètic de la seva obra que no segueix modes histriòniques sino que és la conseqüència d'una recerca desenvolupada de manera pausada i paralela a la del fet musical.

Camps també amb una força matèrica important, entren en relació amb altres de pintura plana aconseguint per contrast tensions entre ells. També, d'altra banda, podem descobrir com de manera subtil altres plans de color apareixen de manera lleu, més agressiva o per superposició i són apreciables a partir de les esclatxes. En altres obres també hi fan acte de presencia grafismes a manera de llenguatge escrit que concedeix a l'obra un valor alternatiu. Enmig de les etiquetes que sempre es volen col·locar estereotípicament als treballs plàstics, les úniques possibles són només la de qualitat de sintetització i la d'una extrema expressió poètica. Plantejar per construir, realitzar per aconseguir, desbrossar per autenticar, arriscar per viure l'art! Preceptes tots que s'acompleixen en l'obra de Guillem Llabrés.



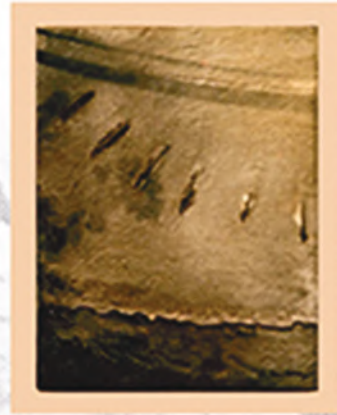
Amb Michel Venture



Amb Emilia Casasnovas
i Lourdes Sampol en el
Partenon.

Gravat, Urbino 1976





pinturas realizadas
con



Camilo José Cela

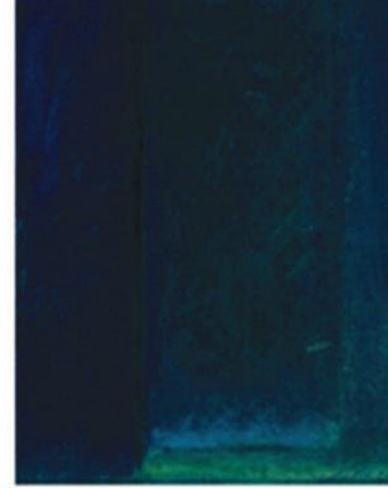
Antes de irse a la mar, Guillem Llabrés, dibujando misteriosos signos en el aire, se despide de la tierra pintando con tierra sobre la tierra. En el alfarero medieval, el alfarero - probablemente - sentía la misma infinita y amarga paz inundándole el corazón.

De vuelta de la técnica, que domina pero por la que no se deja dominar, Guillem Llabrés da rienda suelta al espíritu y deja sobre el papel o sobre el lienzo la huella de una inquietud y de un amor. Es probable que el arte se niegue a expresarse al margen de la devoradora llama de un amor permanente, misterioso e inquieto que hierde como un viejo hierro oxidado que se niega a confesarnos su clave.

La clave del arte quizá sea, aunque no lo sepamos, la llave del arca en la que se agazapa la muerte. Que a veces es bella como una mujer desnuda y, naturalmente, también muerta.

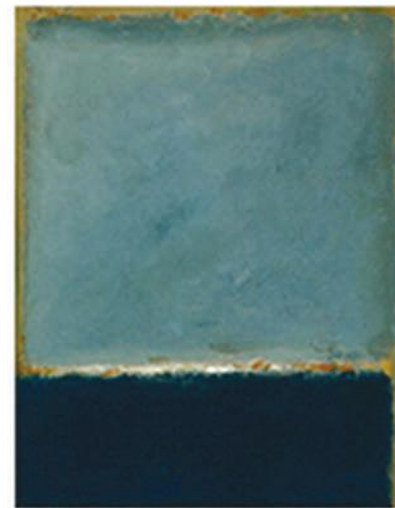
*Camilo José Cela
Palma de Mallorca, 6 de mayo
de 1979*





Nini Quetglas, Guillem Llabrés i Lourdes Sampol.

Esperança Casas, Lourdes Sampol, Guinovart i Guillem





Pilar Ribal

04/08/07

Biografia

Guillem Llabrés i Torrents nasqué a Sencelles el dia 10 de febrero de 1938, fill d'una família pagesa. De nin va passar onze anys al Seminari . Va estudiar Dibuix Industrial i Arts i Oficis amb Llorenç Cerdà (fill). Va conèixer diversos pintors i d'una manera autònoma va començar a pintar. Cap als 19 anys estudià piano, carrera que seguir fins al setè curs. Mentres tant va montar un grup de mim junt a Pere Pàvia, Carme Sampol, Clara i Help Thomàs, Gerard Matas, Francisca Ferrer, Pau Fornés, Margalida Tomàs i Pep Oleza. Decidí dedicar-se preferentement a la pintura i la seva primera exposició la feu als 25 anys (1968) juntament amb Gerard Matas a Palma (a la botiga de Grifé Escoda). Entre 1975 i 1979 realitzà estudis de gravat (cursos intensius d'estiu) a Urbino i Venècia amb la també artista Lurdes Sampol, amb la que conviu, desde a les hores.

Al 1992 va començar a estudiar orga amb Montserrat Torrent. Va tocar fins fa poc, a l'església de la Santa Creu de Palma.

Obra

Als seus inicis la pintura de Guillem Llabrés era figurativa i romàntica de tall clasicista. Pintava bodegons coloristes inspirats en la pintura del segle XIX. Després engrandí les flors, fins que un bocí ocupava tot el quadre i semblava abstracte. Lo mateix va fer amb els paisatges, en els quals anava eliminant elements fins que es quedava amb una ratja. Durant un temps pintà núvols i una línia baixa de l'horitzó. A una altre èpocas interessà en la escriptura i també va passar per una època matèrica i simbòlica, en la que la ceràmica guiava les seves recerques.

Poc a poc, Guillem Llabrés va anar desenvolupant les possibilitats de la seva pintura, que cada cop era més depurada i sintètica, silenciosa. La degradació de colors, la escriptura i la suggerència d'espais, conforma el seu

vocabulari formal més constant. Pintor de col·leccionistes fervents i privats, mai ha treballat d'una manera permanent amb galeries comercials.

En aquesta exposició, hi ha pintures amb relació amb la música, quadres inspirats en les partitures de Chopin o Bach, quadres petits que, encara que li agrada més el format gran, tenia ganes de fer petites joies. La veritat es que ho son.

En resum

Pintor i músic de sensibilitat delicada i ample mirada, Guillem Llabrés és un artista molt respectat entre els seus, un pintor recóndit i de culte, un d'aquells que reten homenatge amb el seu treball a la vessant més clàssica de la pintura contemporània. De llenguatge acurat i senzill, les seves pintures són contemplatives, intimistes i de qualitats atmosfèriques molt notables. Molt lligades a la música i de caràcter abstracte com aquesta, l'espai i el color en son els seus veritables protagonistes.

Informació adicional

-Quan G.Llabrés va començar a exposar, la galeria més important de Palma era Grife Escoda.

-A l'església parroquial de Sencelles va promoure junt a Tomeu Mut, la restauració de l'orgue.

-Va conèixer a la cantant Régine Crespin fa uns 25 anys i varen entablar una amistat molt estreta. G. Llabrés li va dedicar la seva darrera exposició a la Cartoixa de Valdemossa

-El quadre titulat Scherzo fa alusió a la música, es una broma musical perquè el va fer a una època en que cantava música gregoriana. Es un quadre que vessa pintura per en terra. En general no posa títols, si bé a tots els petits els anomena barrocs, per demostrar que la pintura contemporània, aguanta molt bé aquest tipus de marcs.

Cosas que em va dir

•Quan una cosa em començava a avorrir, la deixava.

•Tenia por.

•Vaig treballar molt amb terres, perquè tenia interès per



la ceràmica espanyola.

•Vaig treballar molt amb els símbols de la ceràmica d'Aragó. Va ser el meu primer contacte amb la abstracció.

•Mai he estat un personatge massa públic

•La línia que separa la figuració de l'abstracció és en la meua pintura molt estreta.

•La música juga un paper molt intern en la meua pintura.

•Jo no volia veure la pintura de Rothko perquè tenia por d'influir-me massa. Jo pensava que sense conèixer-lo ja em semblava molt a lo que el feia.

•Per a mi és una alegria que em diguin que em semblo a Rothko.

•Encara que solo pintar a l'oli, el pastel també m'agrada molt per els seus valors atmosfèrics.

•Hi ha moments al dia que Venècia és daurada.

•Casi sempre pinto amb música de Bach.





Guillem amb amics.

- Durant quatre o cinc anys vaig pintar només amb la Passió segons Sant Mateu de Bach
- Generalment pinto amb música barroca perquè és més serena.
- Abans m'agradaven més el romàntics i els contemporanis (en música) però a mesura que ha anat passant el temps m'agrada més la música barroca perquè la trobo més lluire.
- Treballar amb l'espai és més fàcil amb grans formats. En els formats més petits es més difícil.
- Soc incapaç de teoritzar damunt la meua pintura. La faig i ja està.
- Molta gent no mira amb els ulls la pintura.
- Crec que vivim un moment de transició cap un art nou de veres, que encara no sabem quin serà.





Color i espai: Intensitat sensorial

Gudi Moragues Jaulin du Seutre

La pintura de Guillem Llabrés, expressiva, suggerent i densa, és una proposta de contundent contingut que revela la inquietud i l'amor a la pintura-pintura, així com el savi domini de la tècnica, una cojuntura tan escassa de veure en els



Caixa George Sand



Jaume Freixa,
Mauri Urturi
Lourdes Sampol i
Montse Torres

últims temps, on tot sembla valer i certs subgèneres s'erigeixen com acció creativa. De Llabrés, cal destacar el seu rigorós plantejament en el tractament del color, invariablement impregnat d'una exultant honestedat plàstica. Les seves obres són formals extensions de color obertes a un autèntic poemari d'ascètica expressió plenes de matisos, transparències i veladures a la recerca de la interrelació cromàtica.

Tot i que, les seves obres són absolutament abstractes, també són referencials de conceptes, entitats, pensaments, elements o situacions com músiques, escriptures, paisatges, terres, finestres, flors, papallones..., significades en les seves diferents sèries. Guillem Llabrés aplica franges o blocs rectangulars de contorns borrosos que



semblen surar en uns espais indeterminats on el color flueix pràcticament més enllà dels límits de l'obra.

Amb el seu estil serè i silenciós, duu l'espectador a territoris gairebé monocolors amarats d'una llum especial procedent d'alguna font oculta. Utilitza com pigments bàsics el vermell, el blau i el negre, encara que es permet breus incursions a certes variacions cromàtiques. Els colors són una emanació de la llum, sorgeixen, com va dir Cézanne, "de les arrels del món". Un món, el de Llabrés, íntim i personal transitat per l'harmonia lumínica, per forjar la singladura vital mitjançant de la llum dels colors i el poder de manejar-los amb saviesa i fruïció.

Ara, aquesta àmplia retrospectiva de Guillem Llabrés, exhibida al Casal de Cultura Can Garau de Sencelles –localitat natal de l'artista– i sota el comissariat de Nini Quetglas revisa, amb una acurada selecció, quatre dècades de la seva seriosa acció creativa.

En el seu desenvolupament artístic –tot i que durant les diferents èpoques de la seva trajectòria professional sempre ha anat fent incursions estilístiques– asumeix cada vegada una major i més sensorial intensitat tonal i, sobre teles o papers traça amb equilibrada jerarquia la construcció d'un reflexiu lirisme, generant formals espais en els quals fixa la seva autoritat matèrica i l'íntima satisfacció que li proporciona el seu treball. Espais quasi hermètics, que articulen un vast procés pictòric en el que s'ha de subratllar especialment, la categòrica sensibilitat d'un artista tan valent com tenaç.



Magdalena Coll, Clara Thomas
i Carme Sampol.

Josep Guinovart i Guillem

Enric Roig, Jaume Freixas,
Anna i Montse Torres



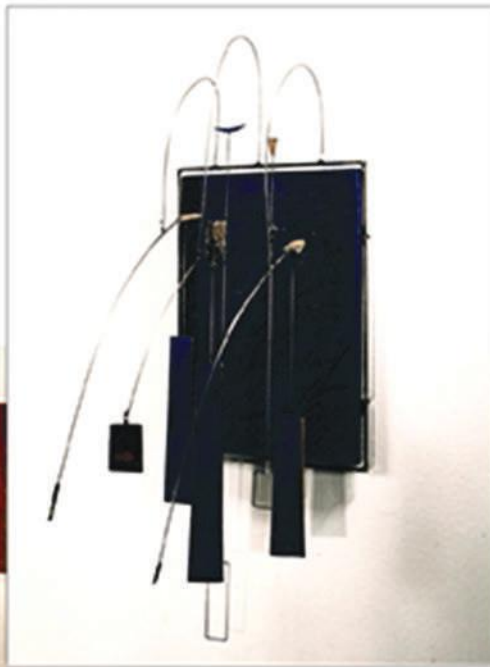
Gegant del Festival
Chopin fet per
Esperanza Cassas amb
Montse Torres

Guillem amb l'Enric
Roig

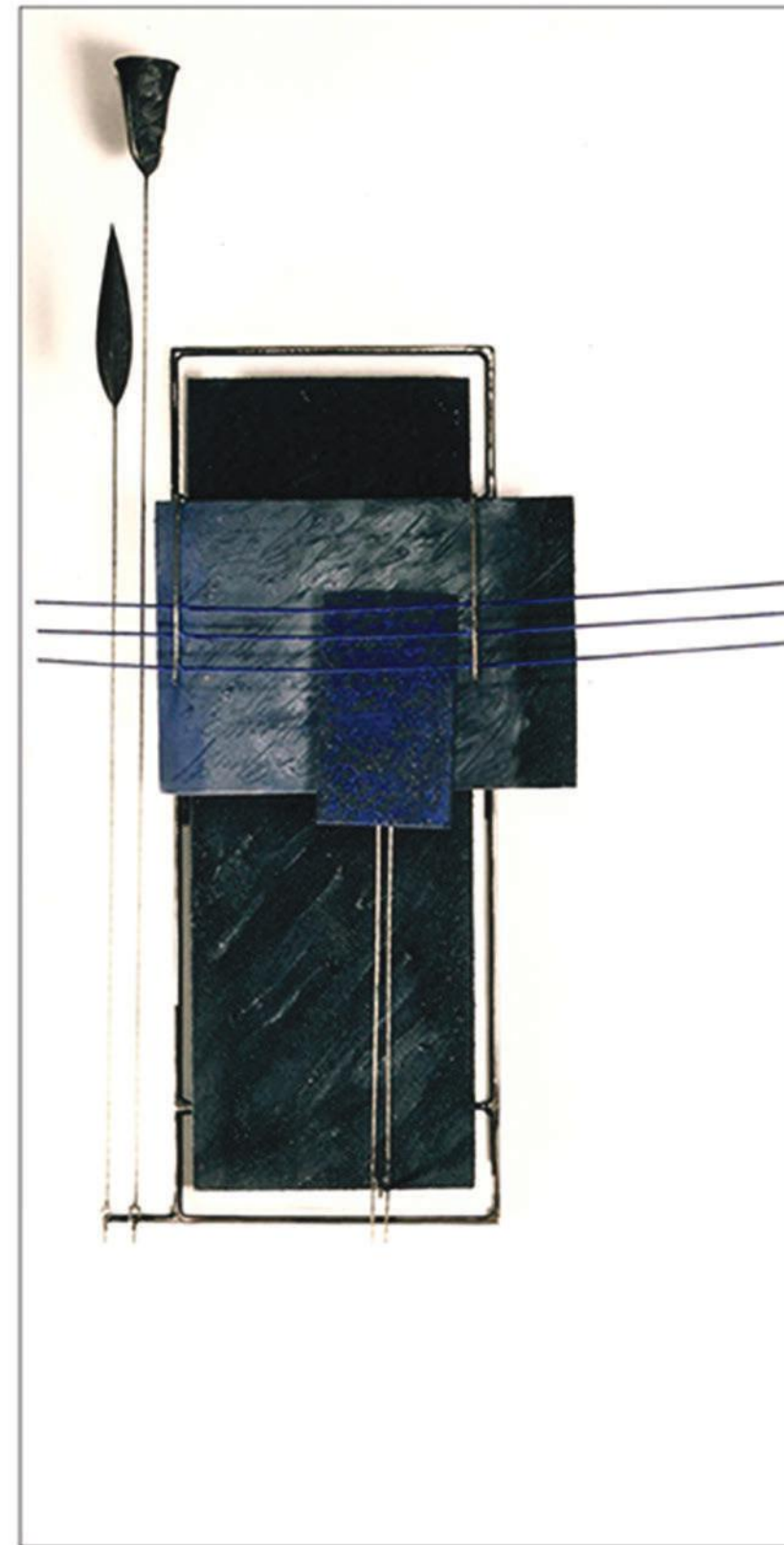




Exposició de biombos
amb Dolores Sampol,
Lourdes Sampol i
Guillem Llabrés.



Col·laboració
amb el escultor
Fourmantel.
exposició a París



Guillem Llabrés

1938

Neix a Sencelles, centre toponímic de l'illa de Mallorca

1955/56

Estudia dibuix tècnic a l'Escola de Maestría Industrial

Arts i Oficis amb Llorenç Cerdà (pare)

1957

Comença la seva formació musical al Conservatori de Palma

1967

Fundador amb altres, del grup de mim Farsa

Exposicions

1968

Galeria Grife Escoda, Palma, i a Viena, Àustria

1970

Hotel Bellver, Palma

1971

Casal de Cultura, Manacor

1973

Col·lectiva *80 anys de Joan Miró*, Galeria 4 Gats, Palma

1974

4 Gats, Palma. Galeria Norai, Pollença. Palm Beach, Califòrnia.

1975

Galeria Valentí, Sitges, Catalunya

Assisteix a cursos de gravat a Urbino i Venècia (1975/6/7/8/9)

1976

Col·lectiu de gravat *GrappaGrup*, Galeria Bruixeríes, Palma

1977

Exposicions de Gravats:

l'Acadèmia de Belles Arts de Sabadell

Galeria Tornabuoni, Florència

Sala Cabrinus, Saragossa

Casal de Cultura de Sencelles, Mallorca

1978

Galeria Lletra Menuda, Ciutadella, Menorca

Galeria Venezia Viva, Venècia, Itàlia

1979

Galeria Tutta Grafica, Torino, Itàlia

Terres, Galeria Mikeldi, Bilbao

Terres. Colegio de Arquitectos de

Zaragoza

Terres, Galeria Bearn, Palma

1980

Galeria Leon Art, Stuttgart, Alemanya

Col·lectiva de Nadal. Galeria Bearn,

Palma

Escenogràfia i vestuari per a l'obra

Tocats d'esboll

1982

'Paisajes Otros'. Galeria Llatina, Palma

1983

Olis, Galeria Bearn, Palma

Escenografies de la pel·lícula *Ensaimades*

i Diamants, d'en Joan Solivellas

1984

Ventalls, Mariol.los i Paraigües, Galeria

Interrogant, Palma

1985

Galeria Privat, Palma

1986

Galeria A3, París

Col·lectiva, Galeria Altair, Palma

Mostra pictòrica a la Sala Capitular de la

Cartoixa de Valldemossa

1987

Pintures per al *Homenatge a Joan Miró*

Presentació del llibre *Miró i Mallorca*,

Teatre Principal, Palma

1988

Galeria Altair, 80x80

1989

Galeria Nomen, Barcelona

Bacchus Moldeada Pula, Son Servera,

Mallorca

Galeria Banca March, Manacor, Mallorca

1990

Galeria Altair, Palma

Galeria Major, Pollença

50 Propostes Pictòriques a Mallorca,

Ajuntament de Calvià

1991

Galeria Bocquer

1992

Patch Work World, Expo 92, Sevilla

1994

Fira Mercat de l'Art, Girona

Valldemossa: *25 anys de pintura*,

Festival Chopin, Mallorca

1995

ESGUARD: *L'Objecte, el límit de*

l'escultura, Conselleria de Cultura del

Govern Balear

Fira Mercat de l'Art, Girona

1996

L'Avantguarda a Mallorca, Sa Llotja, Palma

1999

Formes sobre Nocturn, Festival Chopin,

Valldemossa, Mallorca

Pintures, Espai Guinovart, Agramunt,

Catalunya

2002

Pintures I gravats, Galeria Ca'nPuig,

Soller, Mallorca

Homenatge a Guinovart, Agramunt,

Catalunya

2003

Col·lectiva Mai Més, Casal Balanguer,

Palma

Triombo, Fundació Llorenç J. Artigas.

Gallifa, Barcelona

2004

George Sand, Cartoixa de Valldemossa

2005/6

Exposició itinerant, *Artistes*

contemporànies per a George Sand, a :

Centre Cultural La Misericòrdia, Palma

Galeria Bennassar, Madrid

Galeria Espai B, Barcelona

2006

Galeria Mediterrània, Palma

Blau i ... (Homenatge a la seva amiga, la

cantant Régine Crespin), Festival

Chopin, Cartoixa de Valldemossa

2009

Colaboracions amb el Proyecto Hombre



2011

Ramón Llull, Exposició Colectiva

2013

Sobre Chopin, Colectiva, manipulació de la seva imatge, La Cartoixa

2014

Carpeta de Gravat I /Carpeta de Gravat II (amb diferents artistes catalans)

2015

Exposicions d'Obra Gràfica

2016

Homenatge a Llorenç Moyà, C'an

Gelabert, Binissalem

Abanicos, exposició itinerant

2017

Col.laboració amb el Proyecto Hombre, exposició itinerant

AltresActivitats

1981

Membre fundador i vicepresident de

l'Associació Frédéric Chopin

de Valldemossa

1986

Muntatge *Festa per Erté*, Festival

Chopin, Valldemossa

1995

Muntatge *Dones i Època*, Fundació La

Caixa, Palma

1996

Muntatge *Dones, indústria, educació i*

esports, Casal Balaguer, Palma

Consell Insular de Menorca

Consell Insular d'Eivissa

2000 i

Muntatge per a l'*Ordre dels Cavallers de*

Malta: Mallorca i la mediterrània,

Sa Llotja, Palma

Participació en la restauració de l'orgue

barroc de Matheu Bosch (1746) de la

Parròquia de Sant Pere de Sencelles

Organització del *Festival d'Orgue de*

Música Barroca

Col.laboració amb l'edició del llibre

Orgues de Mallorca, de la edit. Olañeta



CASAL CA'N GARAU SENCELLES



Ajuntament de
Sencelles



DIFUSIÓ
CULTURAL