



# Mont Mārau

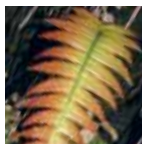
GUIDE VERT

Frédéric Jacq, Jean-François Butaud, Thibault Ramage



DIRECTION DE L'ENVIRONNEMENT

## ORIGINE DU GUIDE



Ce petit guide vert porte sur la flore et la faune du massif du Mārau situé dans la commune de Faa'a, sur l'île de Tahiti. Il fait suite au premier *Petit guide du Mārau* rédigé par Guy Mondon du Service de l'Économie Rurale (SER, aujourd'hui SDR) à la fin des années 1970. Le présent guide vert est téléchargeable gratuitement au format pdf sur le site internet de la Direction de l'environnement : [www.environnement.pf](http://www.environnement.pf)

Les informations présentées proviennent à la fois de l'analyse de la bibliographie botanique et faunistique existante mais également de prospections de terrain initiées par la Direction de l'environnement de 2007 à 2009.

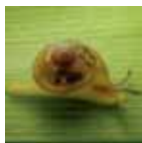
## PRÉSENTATION DES FICHES



Ce guide présente 202 taxons végétaux et 92 taxons animaux se développant sur le massif du Mārau – Pic Vert et plus spécifiquement en forêt de nuages (au-dessus de 850 m d'altitude).



Ces plantes constituent la plus grande partie de la flore indigène rencontrée en forêt de nuages. Parmi ces 202 végétaux, 157 sont des plantes indigènes ou endémiques, 18 des introductions polynésiennes et 27 des introductions modernes. Relativement aux espèces introduites, priorité a été donnée aux plantes envahissantes que tout un chacun se doit de connaître et aux plantes utiles ou remarquables trouvées sur le bord de route, notamment les arbres des plantations forestières.



La quasi totalité de la faune vertébrée sauvage connue du site est présentée. Elle comprend 18 oiseaux, 4 mammifères introduits et 4 reptiles. La faune invertébrée n'est par contre illustrée dans ce guide que par des taxons cibles parmi lesquels sont présentées dans la mesure du possible plusieurs espèces indigènes ou endémiques ainsi que les envahissantes principales : 15 escargots et 2 limaces, 8 odonates, 5 papillons de jour, 17 papillons de nuit, 4 coléoptères, 4 hyménoptères, 3 décapodes et 7 espèces d'autres groupes taxonomiques remarquables.



Les plantes sont présentées par ordre alphabétique de leurs noms scientifiques au sein de cinq groupes constitués par les **types biologiques** : arbres, arbustes et arbrisseaux, fougères, herbacées, lianes. Les animaux apparaissent, quant à eux, groupés par **15 grands groupes taxonomiques** : oiseaux, mammifères, lézards, escargots, odonates, papillons de jour, papillons de nuit, coléoptères, hyménoptères, orthoptères, hémiptères, mantes, polydesmides, araignées, décapodes.

Pour chaque taxon, outre son **nom scientifique accepté** est indiquée sa **famille** d'appartenance.

Le **statut biogéographique** est également précisé : espèces indigènes non introduites par l'homme, introductions polynésiennes implantées lors des migrations polynésiennes près d'un millier d'années auparavant et introductions modernes importées depuis la redécouverte européenne, essentiellement depuis la fin du XVIII<sup>e</sup> siècle. Parmi les espèces indigènes, le niveau d'**endémisme** est, le cas échéant, indiqué : espèces endémiques du massif du Mārau, de l'île de Tahiti, des îles du Vent, de l'archipel de la Société, de Polynésie française ou de Polynésie orientale.

Lors de l'existence d'une espèce protégée selon le code de l'environnement, ou d'une espèce classée nuisible ou menaçant la biodiversité, le **statut réglementaire** est précisé.

Les **noms vernaculaires** ont fait l'objet d'une recherche dans la bibliographie mais également auprès de personnes ressources. Ils ont notamment été validés par l'Académie tahitienne. Les noms donnés pour certaines espèces méconnues sont parfois douteux ; ils sont donc à considérer avec précaution. Il faut par ailleurs insister sur le fait que certaines plantes endémiques ou rares et certains insectes méconnus sont demeurés sans dénomination ou avec des dénominations très larges ne permettant pas de désigner un taxon unique.

Chaque taxon est ensuite décrit par son **écologie** (terrestre/épiphyte ; habitats correspondant sur la carte de végétation) et son **abondance** dans le massif du Mārau (planèzes du Mārau et du Pic Vert).

Enfin, quand ils sont connus, les principaux **types d'utilisation** dans l'archipel de la Société sont précisés (médicinale, utilitaire, alimentaire, cosmétique, ornementale...).

## RÉGLEMENTATION

L'idée d'un Parc au Mont Mārau a commencé à intéresser les services publics en début d'année 1974, après l'ouverture de la piste du relais de Télévision. Selon les recommandations des scientifiques, le service de l'Urbanisme avait proposé dès mars 1976 les limites d'un projet de Parc au Mont Mārau suivant approximativement la cote des 700 m d'altitude, limite de la zone de la forêt montagnarde et à fougères arborescentes.

Conscient de la nécessité de protéger ce site naturel, et de son importance en matière touristique, le Conseil municipal de la commune de Faa'a a relancé le projet de classement en 2004. Cette relance a conduit aux études récentes permettant la réalisation du présent guide.

Une réglementation existe en matière de protection des espèces végétales en Polynésie française. Une liste A établit la liste des espèces végétales menacées au sein du code de l'environnement. Il est interdit la destruction, la coupe, la mutilation, l'arrachage, la cueillette ou l'enlèvement de spécimens vivants de ces espèces végétales, ou qu'ils soient vivants ou morts, leur transport, leur colportage, leur utilisation, leur détention, leur mise en vente ou leur achat, leur importation ou leur exportation. Des dérogations à ces interdictions sont parfois accordées, notamment dans le cas de programmes de conservation de ces espèces menacées. Par ailleurs, une liste des espèces introduites menaçant la biodiversité a également été dressée. Ces espèces végétales font l'objet de mesures d'interdiction d'importation nouvelle, d'interdiction de multiplication et de plantation et d'interdiction de transfert d'une île à l'autre, de tout plant entier, fragment de plant, bouture, fruit et graine. Leur destruction est autorisée.

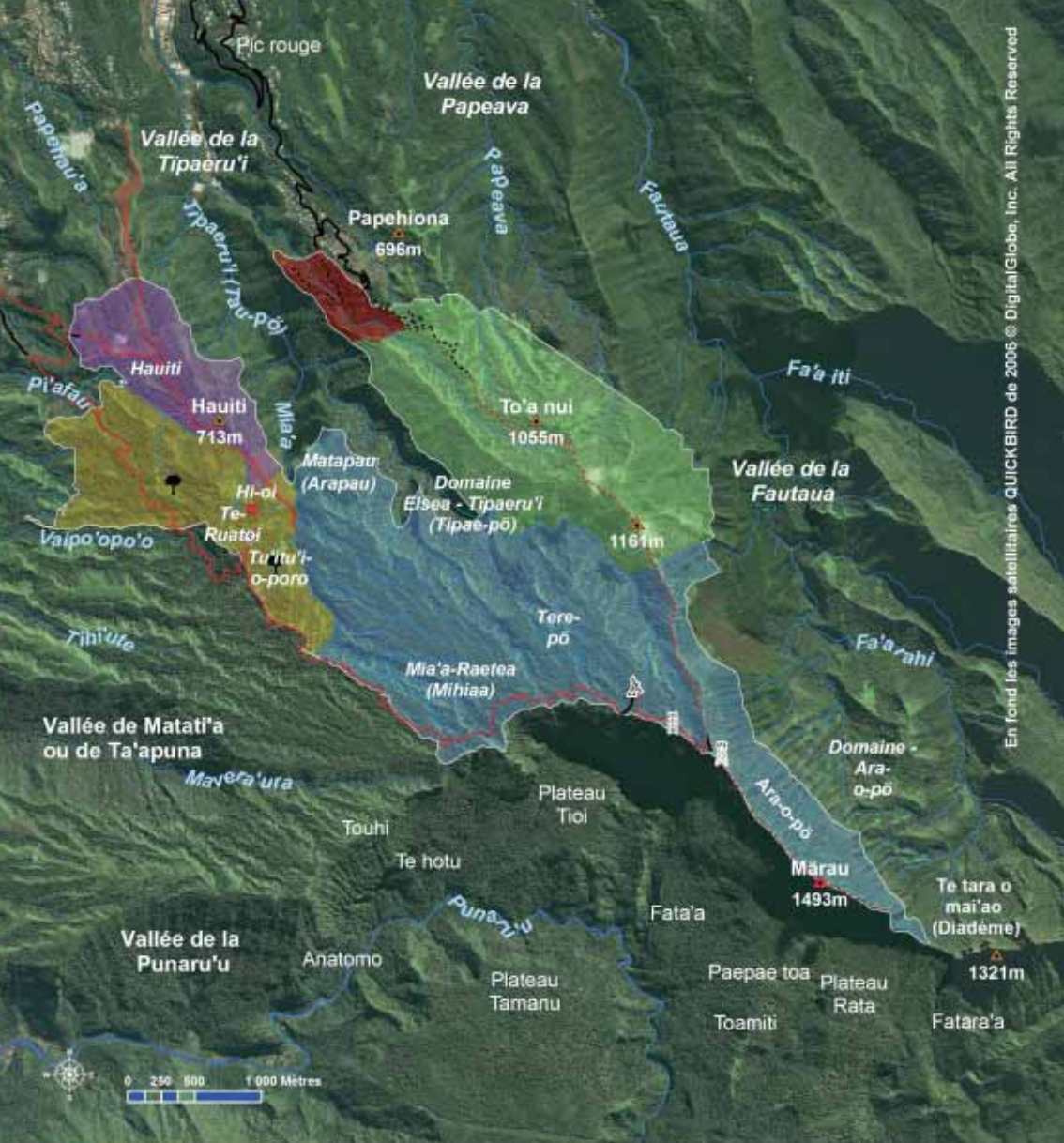
## PRÉSENTATION DU SITE

La zone étudiée dans le cadre du projet de classement en aire protégée du Massif du Mārau (2007-2009) est composée de :

- la plaine du Mārau excluant le col du Diadème et ses abords ;
- la plaine du Pic vert comprenant le vallon de Pina'i.

Entièrement incluse dans la commune de Faa'a, elle s'échelonne de 500 m d'altitude jusqu'au point culminant à 1 493 m et couvre 1 111,2 ha. L'essentiel du site d'étude est constitué de terres privées à l'exception de deux parcelles appartenant à la Commune de Pape'ete. Plus de la moitié de la zone d'étude est inaccessible en raison de falaises et pentes fortes.





En fond les images satellitaires QUICKBIRD de 2006 © DigitalGlobe, Inc. All Rights Reserved

## Toponymie

Massif du Mārau - Tahiti Nui  
Commune de Faa'a

### Voies et ouvrages d'art

- Radar
- Antenne TV
- Antenne OPT
- Route revêtue
- Piste en terre 4x4
- Piste non carrossable
- Sentier

### Sites archéologiques

- Marae
- Terrasse
- Ficus prolixa - 'Ora remarquable

- Point culminant
- Sommet secondaire
- Cours d'eau
- Limite de la zone d'étude

### Unités géomorphologiques

- Massif du Mārau
- Massif du Māmanu
- Massif du Pic vert
- Massif du Pina'i
- Plateau Pāmata'i

### UN SITE TOURISTIQUE ET PAYSAGER

Le Mont Mārau est un des rares sites d'altitude de Tahiti facilement accessible depuis les centres urbains. La piste permet à tous de découvrir de magnifiques panoramas sur l'Aora'i, l'Orohena, la vallée de la Fautaua, celle de la Punaru'u ou sur Mo'ore'a. Nombreux sont les usagers qui, en 30 minutes de voiture depuis Faa'a viennent admirer le coucher de soleil depuis les belvédères qu'offre le Mārau.

L'accès principal au mont Mārau se fait à partir de la sortie St Hilaire en venant de la côte Est, et de la sortie Cité Scolaire de Faa'a en venant de la côte Ouest. Ces accès permettent de rejoindre la deuxième antenne du Mont Mārau en utilisant une piste 4x4. Des sentiers de randonnées irrégulièrement entretenus desservent également le massif par le plateau de Pamata'i, le lotissement Tetavake, la crête du Pic Vert et le col du Diadème. Ces sentiers de randonnées en font un lieu de découverte pour naturalistes et touristes.

### UN SITE LÉGENDAIRE ET SACRÉ : LE DOMAINE DU PŌ

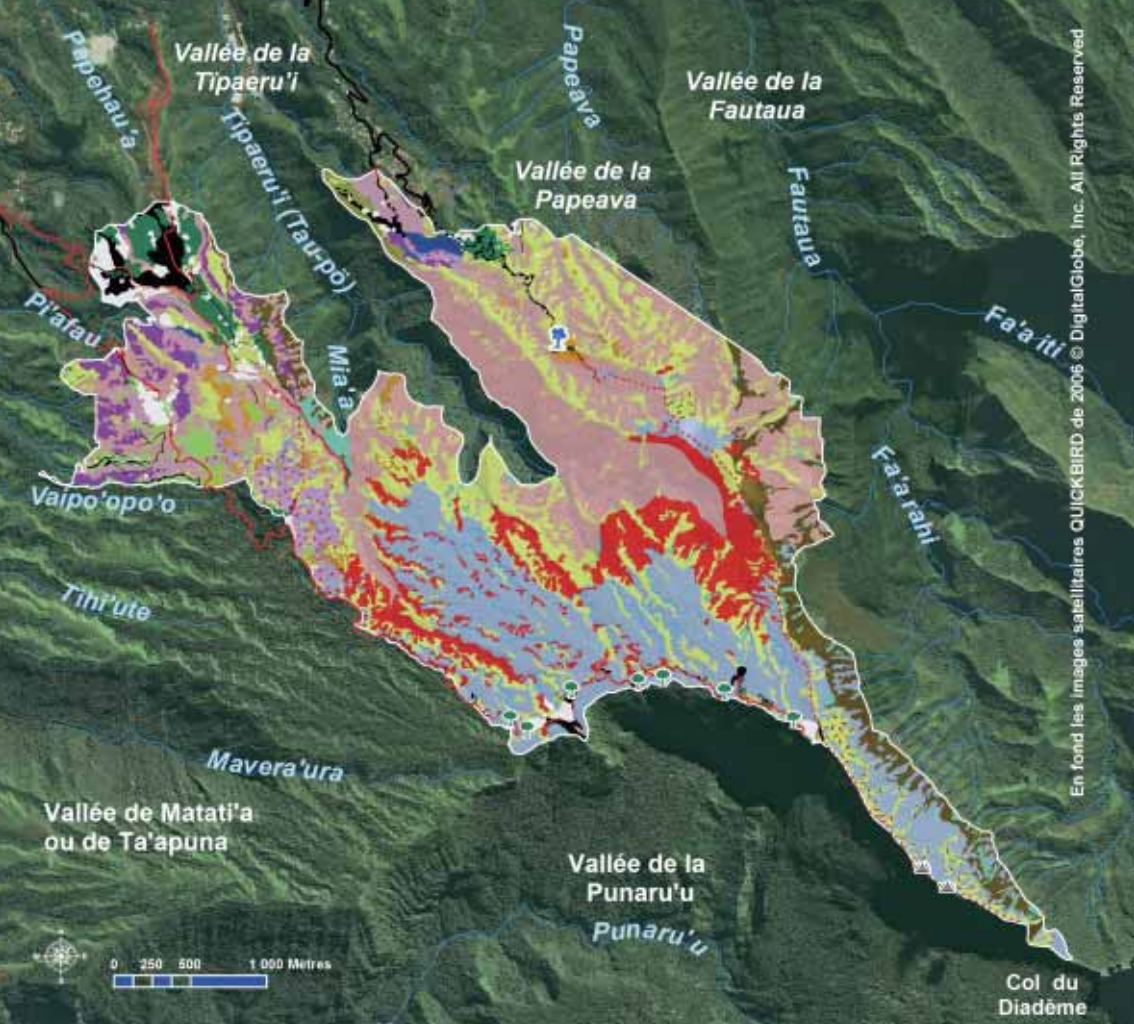
Situé au nord-ouest de Tahiti, le mont Mārau domine la commune de Faa'a et forme la pointe sommitale d'un triangle dont les autres pointes sont Tipaeru'i (Tipaepō) et Fanatea, où se trouve la pointe Tāta'a, le point d'envol des âmes dans l'ancienne tradition tahitienne. Dans les perceptions anciennes des gens de Faa'a, l'espace du mont Mārau était sacré et interdit (*tapu*), il faisait partie du domaine du pō : le monde des dieux et des esprits. C'était le séjour des défunts prestigieux de Faa'a durant la période pré-européenne. Les corps des chefs défunts de Faa'a (ou leurs crânes) étaient positionnés de telle façon qu'ils voient la mer et par conséquent leur district. Ainsi placés, ils dominaient l'espace réservé aux hommes et continuaient de veiller sur eux. Les 6 noms de terres qui composent la planèze du mont Mārau attestent de cette tradition ancienne qui s'inscrit dans la longue durée de l'histoire de Faa'a. Le massif du Mārau comprend plusieurs sites légendaires dont celui de Hauiti et plusieurs 'ōrā – banians remarquables.

### LA FORÊT DE NUAGES : UN VÉRITABLE CHÂTEAU D'EAU

La crête sommitale Te-ara-o-pō, reliant le pic Vert au mont Mārau, forme une barrière au-dessus de la Fautaua pour les masses d'air arrivant de la côte Est. Celles-ci, alors soulevées très rapidement, déversent leurs pluies principalement sur la planèze du Mārau.

Ces précipitations abondantes tout au long de l'année, et un degré d'hygrométrie toujours élevé (85 % en moyenne) permettent le développement de la forêt de nuages à 'Aito mou'a – Mairai (*Weinmannia - Ilex*). Cet habitat naturel remarquable est présent sur toute la planèze du Mārau :

- à partir de 850 m d'altitude en mosaïque avec une forêt mésophile à *fara* d'altitude (*Pandanus papenooensis*) aujourd'hui dégradée par le pisse-pisse (*Spathodea campanulata*) et le miconia (*Miconia calvescens*) ;
- et à partir de 1 000 m en peuplement pur continu.



En fond les images satellitaires QUICKBIRD de 2006 © DigitalGlobe, Inc. All Rights Reserved

## Formations végétales

Massif du Mārau - Tahiti Nui  
Commune de Faa'a

Interprétation des aptopians Quickbird de 2006 à partir de 148 placettes (100m<sup>2</sup>) de 2007 et de prospections botaniques entre 2008-2009

— Cours d'eau  
— Limite de la zone d'étude

### Voiries

— Route revêtue  
— Piste en terre 4x4  
- - - Piste non carrossable  
- · - · - Sentier

## Formations naturelles

### Maquis

Maquis sommitaux

### Lande

Lande mésophile à anuhe

### Forêts

Forêt sèche de basse altitude  
Forêt mésophile à puarata-ma'o  
Forêt hygrophile à mara-nahe  
Forêt méso-hygrophile à 'apape  
Forêt méso-hygrophile à fara papeno'o  
Forêt de nuages à 'aito mou'a-maira'i

## Formations semi-naturelles

dégradée à pisse-pisse  
dégradée à lantana-mélinis

## Formations anthropisées

### Fourrés

Fourré méso-hygrophile à tuava tinito

### Végétation éparse

Zone érodée xéro-mésophile à mélinis

### Fruticées

Fruticée mésophile à lantana

### Forêts

Forêt hygrophile à 'ahi'a popa'a  
Forêt mésophile à falcata  
Forêt méso-hygrophile à pisse-pisse  
Forêt méso-hygrophile à pisse-pisse - miconia

### Plantations, cultures et terrassements

Plantations d'acclimatation  
Plantations de pinus  
Zones cultivées récentes et anciennes  
Installation et entretien des infrastructures - voiries - lotissements



Direction de l'Environnement  
Fond photographique du SAU

JACQ Fred

Consultant - Ingénieur écologue



Cette forêt possède une grande richesse tant en nombre d'espèces indigènes qu'en nombre d'espèces endémiques de la Polynésie française ou de Tahiti même.

Bien que globalement très dégradées, les formations de basse altitude recèlent également 4 zones à forte valeur patrimoniale comme la forêt semi-sèche relictuelle du vallon de Pina'i. Celles-ci comprennent différentes espèces protégées par la réglementation.

Par sa forêt pluviale, le mont Mārau est, de surcroît, de première importance en matière de protection et d'approvisionnement de la ressource en eaux. En effet, grâce à la rivière Vaimihia'a et plusieurs captages, le mont Mārau fournit de l'eau aux habitants des communes de Faa'a et de Pape'ete, soit à presque un tiers de la population de Tahiti.

### UNE FLORE À FORT ENDÉMISME

Un total de 392 espèces de plantes à fleurs (67 %), fougères (32 %) et conifères (1 %), réparties dans 97 familles, ont été identifiées. Parmi celles-ci, les 2 tiers sont indigènes (259) ce qui représente à peu près la moitié de toutes les espèces indigènes de l'île de Tahiti (évaluées à environ 460 espèces).

Parmi les 259 espèces indigènes, 40 %, soit 103, sont endémiques de Polynésie française. Sur les 77 espèces protégées présentes sur l'île de Tahiti, 24 ont été localisées sur le massif.

Au total, 133 plantes proviennent d'une introduction, soit lors des migrations polynésiennes (20), soit plus récemment, depuis la redécouverte européenne (113). 90 % de ces espèces introduites sont naturalisées. Les formations végétales de moyenne altitude (entre 500 et 1 000 m d'altitude) sont fortement dégradées, notamment en raison du développement de plantes envahissantes. Néanmoins, dans certains sites privilégiés, des espèces patrimoniales survivent et méritent des actions de conservation. Celles-ci peuvent consister en une gestion de l'espèce seule ou du milieu dans son ensemble.

| STATUTS DE RÉPARTITION    |                            | MARAU      | TAHITI      |
|---------------------------|----------------------------|------------|-------------|
| Indigène<br>au sens large | Endémique<br>insulaire     | 46         | 107         |
|                           | Endémique<br>archipelaire  | 42         | 62          |
|                           | Endémique<br>polynésienne  | 15         | 37          |
|                           | Indigène<br>au sens strict | 156        | 254         |
| Total indigènes           |                            | 259        | 460         |
| Total introduites         |                            | 133        | 1460        |
| <b>Total flore</b>        |                            | <b>392</b> | <b>1920</b> |
| dont espèces protégées    |                            | 24         | 76          |
| dont espèces nuisibles    |                            | 16         | 33          |

Le Mārau comprend aussi « la route des maraîchers » qui présente plusieurs plantations agricoles – *fa'a'apu* en dessous de 700 m d'altitude. Avant l'arrivée des maladies des agrumes, il possédait également plusieurs crêtes, plateaux et vallons à orangers.

Un jardin pour l'acclimatation d'espèces forestières et fruitières avait également été initié. Ces plantations furent dévastées par les cyclones Lisa et Veena de 1982-83 (principalement les pêcheurs et nectariniers).

NOMBRE DE PLANTES À FLEURS ET FOUGÈRES  
RENCENSÉES PAR STATUT BIOGÉOGRAPHIQUE





### FAUNE - VERTÉBRÉS : de rares espèces patrimoniales cernées par les invasives

Sur les 15 oiseaux terrestres connus du site, 6 sont protégés et endémiques de l'archipel de la Société ou de Tahiti. Parmi eux, le monarque de Tahiti ou 'ōmāma'o a vraisemblablement disparu du mont Mārau dans les années 1980-1990. Trois espèces d'oiseaux marins nichent sur le mont Mārau, dont le pétrel de Tahiti (*noha*), espèce protégée.

Sur les 12 espèces de reptiles terrestres indigènes ou d'introduction moderne présentes en Polynésie française, 4 ont été observées sur le massif du Mārau. Trois des quatre espèces de rongeurs présentes en Polynésie française, toutes déclarées nuisibles ou menaçant la biodiversité, sont présentes sur la zone étudiée.

### FAUNE - INVERTÉBRÉS : des endémiques nécessitant encore des efforts d'inventaire

À la différence de l'Aorai ou encore de l'Orohena, sommets où les naturalistes du XIX<sup>e</sup> et du début du XX<sup>e</sup> siècle sont allés collecter, le mont Mārau n'a présenté un intérêt aux scientifiques qu'après l'ouverture de la route en 1974. Deux entomologistes, Gérard Perrault et Jean Gourvès, présents sur le territoire à cette date, ont pu ainsi étudier la faune endémique du Mārau mais également observer la colonisation de ce milieu par les espèces invasives. Depuis, les spécialistes ont découvert un grand nombre d'espèces nouvelles sur ce sommet dont une partie reste encore à décrire. Les mollusques terrestres sont bien présents sur le mont Mārau avec 38 espèces endémiques de Polynésie française. Ces dernières sont principalement restreintes aux zones supérieures à 1 000 m. Il en est de même pour l'entomofaune endémique du mont Mārau notamment avec les carabes du genre *Mecyclothorax* et les 31 espèces qui lui sont inféodées. Les staphylins avec 8 espèces de *Tahitia* et les charançons avec 7 espèces de *Rhyncogonus* (dont trois sont nouvelles pour la science) contribuent également à la spécificité de l'entomofaune du mont Mārau.

Au vu du nombre d'espèces d'invertébrés et des lacunes taxonomiques encore présentes en Polynésie française, leur inventaire sur le site ne peut prétendre à l'exhaustivité. Les analyses se sont donc orientées vers plusieurs taxons cibles.



Il a été possible de répertorier :

- 52 espèces d'escargots terrestres indigènes, dont 3 appartenant à la famille protégée des Partulidés (*areho*), 73 % sont endémiques de Polynésie française ;
- 9 espèces d'odonates (*pi'ao*) indigènes dont une libellule endémique de l'archipel de la Société et deux demoiselles endémiques de Tahiti ;
- au total, 64 gros papillons de nuit représentant 35 % des espèces de Tahiti. La moitié de ces espèces est endémique à la Polynésie française ; onze espèces sont uniquement connues des monts Aora'i et Mārau ;
- 7 espèces de papillons de jour dont quatre endémiques au moins à la Polynésie française ;
- une cinquantaine de coléoptères endémiques vivent au Mārau dont une quarantaine connus uniquement de ce sommet ;
- 14 espèces de fourmis (*rō*) sont connues du site, dont l'une des deux fourmis endémiques de Tahiti ;
- et de nombreuses autres espèces indigènes (reptiles, chevrettes...) voire endémiques indéterminées ou nouvelles pour la science (punaises, araignées...).

|                            | Groupes                                       | Statuts de répartition géographique |                      |                     |                                     | Nombre total d'espèces | Réglementation |                  |
|----------------------------|---|-------------------------------------|----------------------|---------------------|-------------------------------------|------------------------|----------------|------------------|
|                            |   | Indigènes sens strict               | Endémiques de Tahiti | Polynésie française | Non connus (cryptogène) Introduites |                        | dont protégés  | dont vulnérables |
| VERTEBRÉS                  | Oiseaux terrestres (Aves)                     | 1                                   | 2                    | 3                   | 9                                   | 15                     | 6              | 3                |
|                            | Oiseaux marins (Aves)                         | 3                                   |                      |                     |                                     | 3                      | 1              |                  |
|                            | Mammifères (Mammalia)                         |                                     |                      |                     | 6                                   | 6                      |                | 3                |
|                            | Lézards (Squamata)                            | 4                                   |                      |                     |                                     | 4                      |                |                  |
| INVERTEBRÉS                | Escargots terrestres (Gastropoda)             |                                     |                      | 38                  | 8                                   | 6                      | 3              | 1                |
|                            | Escargots d'eau douce (Gastropoda)            |                                     |                      |                     | 3                                   | 1                      |                |                  |
|                            | Chevrettes et crevettes (Decapoda)            | 3                                   |                      |                     |                                     | 3                      |                |                  |
|                            | Libellules et demoiselles (Zygoptera)         | 6                                   | 3                    |                     |                                     | 9                      |                |                  |
|                            | Papillons de nuit (Macrolepidoptera)          |                                     | 23                   | 9                   | 32                                  |                        | 64             |                  |
|                            | Papillons de jour                             |                                     | 4                    | 2                   | 1                                   | 2                      | 7              |                  |
|                            | Coléoptères, charançons, carabes (Coleoptera) |                                     | 52                   | 3                   | 1                                   | 5                      | 61             |                  |
|                            | Araignées (Araneae)                           |                                     | 2                    | 2                   |                                     | 2                      | 6              |                  |
|                            | Perce-oreilles (Dermaptera)                   |                                     |                      | 1                   |                                     | 1                      | 2              |                  |
|                            | Blattes, termites (Dictyoptera)               | 1                                   |                      |                     |                                     | 1                      | 2              |                  |
|                            | Mouches, moustiques (Diptera)                 | 1                                   | 2                    |                     | 2                                   | 2                      | 7              |                  |
|                            | Cicadelles, punaises (Hemiptera)              |                                     | 5                    | 1                   | 1                                   | 1                      | 8              |                  |
|                            | Abeilles, guêpes, fourmis (Hymenoptera)       | 4                                   |                      | 1                   | 9                                   | 3                      | 17             |                  |
|                            | Mantes (Mantodea)                             |                                     |                      |                     | 1                                   |                        | 1              |                  |
|                            | Chrysopes, fourmillions (Neuroptera)          |                                     |                      | 1                   |                                     | 1                      | 2              |                  |
|                            | Grillons, sauterelles & criquets (Orthoptera) |                                     |                      | 1                   |                                     | 1                      | 2              |                  |
| Mille-pattes (Polydesmida) |   |                                     |                      | 1                   |                                     | 1                      |                |                  |

nombre d'animaux recensés sur la zone d'étude par groupe étudié et par répartition géographique

Cette faune endémique relictuelle est concentrée essentiellement dans les formations végétales remarquables. Les forêts denses composées principalement d'espèces envahissantes abritent une faune en général très pauvre et constituée essentiellement d'espèces introduites.



## DE NOMBREUSES MENACES POUR UN SITE FRAGILE

Sur les 33 espèces menaçant la biodiversité recensées sur l'île de Tahiti, 16 sont présentes dans la zone d'étude, presque toutes communes. Les forêts naturelles, sous 1 000 m d'altitude, sont grandement modifiées par l'invasion du miconia, du pisse-pisse, du lantana et du *piti*. Par ailleurs, ces plantes envahissantes entraînent une érosion importante en raison de la disparition du sous-bois.

Les rats apparaissent être les prédateurs de nombreuses espèces animales et végétales indigènes, endémiques et même protégées. Les chats et le busard de Gould peuvent exercer une prédation sur les oiseaux indigènes. Le merle des Moluques (martin triste) et le bulbul à ventre rouge entrent en compétition avec les oiseaux indigènes pour les sites de nidification et les ressources alimentaires, et disséminent les plantes envahissantes. L'escargot *Euglandina rosea*, prédateur de nombreux escargots endémiques, est présent jusqu'à plus de 1 100 m d'altitude. Enfin, les cochons labourent le sol à la recherche de racines et favorisent le développement des mauvaises herbes.

Les terrassements (voiries, agriculture, ouvrage d'art) conduisent à l'élimination des espèces végétales et animales s'y développant. La reconstitution du couvert forestier, possible sans nouvelle perturbation, se fait souvent avec peu d'espoir de retour à la forêt originelle, mais plus certainement par un envahissement d'espèces menaçant la biodiversité. Cette mise à nu du sol provoque son érosion et de nombreux remblais dans les vallons, détruisant au passage des terriers de pétrel de Tahiti (*noha*). La terre déblayée sédimente dans les rivières, voire le lagon, asphyxiant la faune d'eau douce.





## *Agathis lanceolata*

*kaori*

### FAMILLE

**Araucariaceae**

### STATUT BIOGÉOGRAPHIQUE

**Introduction moderne**

### STATUT RÉGLEMENTAIRE

-

### TYPE BIOLOGIQUE

**Arbre**

### ÉCOLOGIE

**Plantations d'acclimatation**

### ABONDANCE

**Peu commun**

### UTILISATIONS

**Bois**



## *Aleurites moluccana*

*ti'a'iri*

### FAMILLE

**Euphorbiaceae**

### STATUT BIOGÉOGRAPHIQUE

**Introduction polynésienne**

### STATUT RÉGLEMENTAIRE

-

### TYPE BIOLOGIQUE

**Arbre**

### ÉCOLOGIE

**Forêt à mara - nahe, forêt à 'apape, forêt à pisse-pisse - miconia**

### ABONDANCE

**Commun**

### UTILISATIONS

**Médicinale, utilitaire**



*Alphitonia  
zizyphoides*  
toi

**FAMILLE**  
Rhamnaceae

**STATUT BIOGÉOGRAPHIQUE**  
Indigène

**STATUT RÉGLEMENTAIRE**  
-

**TYPE BIOLOGIQUE**  
Arbre

**ÉCOLOGIE**  
Forêt à 'apape, forêt à mara -  
nahe, forêt à fara d'altitude

**ABONDANCE**  
Rare

**UTILISATIONS**  
Bois



*Alstonia costata*  
var. *costata*  
atahe

**FAMILLE**  
Apocynaceae

**STATUT BIOGÉOGRAPHIQUE**  
Indigène

**STATUT RÉGLEMENTAIRE**  
-

**TYPE BIOLOGIQUE**  
Arbre

**ÉCOLOGIE**  
Forêt à fara d'altitude, forêt  
à pisse-pisse - miconia,  
forêt de nuages

**ABONDANCE**  
Commun

**UTILISATIONS**  
-



*Ascarina  
polystachya*  
araihau

**FAMILLE**  
Chloranthaceae

**STATUT BIOGÉOGRAPHIQUE**  
Endémique des îles  
de la Société

**STATUT RÉGLEMENTAIRE**  
-

**TYPE BIOLOGIQUE**  
Arbre

**ÉCOLOGIE**  
Forêt de nuages

**ABONDANCE**  
Commun

**UTILISATIONS**  
-



*Cecropia  
peltata*  
parasolier, 'i'ita popa'a

**FAMILLE**  
Urticaceae

**STATUT BIOGÉOGRAPHIQUE**  
Introduction moderne

**STATUT RÉGLEMENTAIRE**  
Nuisible

**TYPE BIOLOGIQUE**  
Arbre

**ÉCOLOGIE**  
Forêt de mara - nahe, forêt  
de 'apape, forêt de pisse-  
pisse - miconia

**ABONDANCE**  
Commun

**UTILISATIONS**  
-



## *Crossostylis biflora*

mōri

**FAMILLE**  
Rhizophoraceae

**STATUT BIOGÉOGRAPHIQUE**  
Indigène

**STATUT RÉGLEMENTAIRE**  
-

**TYPE BIOLOGIQUE**  
Arbre

**ÉCOLOGIE**  
Forêt à mara - nahe, forêt à  
fara d'altitude, forêt à  
puarata - ma'o, forêt de  
nuages

**ABONDANCE**  
Commun

**UTILISATIONS**  
-



## *Cryptomeria japonica*

cryptoméria

**FAMILLE**  
Cupressaceae

**STATUT BIOGÉOGRAPHIQUE**  
Introduction moderne

**STATUT RÉGLEMENTAIRE**  
-

**TYPE BIOLOGIQUE**  
Arbre

**ÉCOLOGIE**  
Plantations d'acclimatation

**ABONDANCE**  
Peu commun

**UTILISATIONS**  
Bois





## *Fagraea berteriana*

*pua*

**FAMILLE**  
Gentianaceae

**STATUT BIOGÉOGRAPHIQUE**  
Indigène

**STATUT RÉGLEMENTAIRE**  
-

**TYPE BIOLOGIQUE**  
Arbre

**ÉCOLOGIE**  
Forêt à 'apape, forêt à mara -  
nahe, forêt à fara d'altitude,  
forêt à puarata - ma'o

**ABONDANCE**  
Peu commun

**UTILISATIONS**  
Bois, cosmétique, orne-  
mentale



## *Falcataria moluccana*

*falcata*

**FAMILLE**  
Fabaceae

**STATUT BIOGÉOGRAPHIQUE**  
Introduction moderne

**STATUT RÉGLEMENTAIRE**  
Nuisible

**TYPE BIOLOGIQUE**  
Arbre

**ÉCOLOGIE**  
Bosquet à falcata, bord de  
route

**ABONDANCE**  
Commun

**UTILISATIONS**  
Bois



## *Ficus prolixa*

var. *prolixa*

'ōrā

**FAMILLE**  
Moraceae

**STATUT BIOGÉOGRAPHIQUE**  
Indigène

**STATUT RÉGLEMENTAIRE**  
-

**TYPE BIOLOGIQUE**  
Arbre

**ÉCOLOGIE**  
Forêt à 'apape, forêt à mara  
- nahe

**ABONDANCE**  
Peu commun

**UTILISATIONS**  
Médicinale, utilitaire



## *Hibiscus tiliaceus*

subsp. *tiliaceus*

pūrau, fau

**FAMILLE**  
Malvaceae

**STATUT BIOGÉOGRAPHIQUE**  
Indigène

**STATUT RÉGLEMENTAIRE**  
-

**TYPE BIOLOGIQUE**  
Arbre

**ÉCOLOGIE**  
Forêt à 'apape, forêt à mara  
- nahe

**ABONDANCE**  
Commun

**UTILISATIONS**  
Bois, médicinale, utilitaire



## *Macaranga taitensis*

**FAMILLE**  
Euphorbiaceae

**STATUT BIOGÉOGRAPHIQUE**  
Endémique des îles du Vent

**STATUT RÉGLEMENTAIRE**  
-

**TYPE BIOLOGIQUE**  
Arbre

**ÉCOLOGIE**  
Forêt à fara d'altitude, forêt à puarata - ma'o, forêt à pisse-pisse - miconia

**ABONDANCE**  
Peu commun

**UTILISATIONS**  
-



## *Melicope bracteata*

**FAMILLE**  
Rutaceae

**STATUT BIOGÉOGRAPHIQUE**  
Endémique de Polynésie orientale

**STATUT RÉGLEMENTAIRE**  
Protégée

**TYPE BIOLOGIQUE**  
Arbre

**ÉCOLOGIE**  
Forêt à fara d'altitude, forêt à pisse-pisse - miconia

**ABONDANCE**  
Rare

**UTILISATIONS**  
-



## *Metrosideros* spp.

*puarātā*

**FAMILLE**  
Myrtaceae

**STATUT BIOGÉOGRAPHIQUE**  
Endémique de Polynésie  
française

**STATUT RÉGLEMENTAIRE**  
-

**TYPE BIOLOGIQUE**  
Arbre

**ÉCOLOGIE**  
Forêt à puarata - ma'o, forêt  
de nuages

**ABONDANCE**  
Très commun

**UTILISATIONS**  
Ornementale



## *Miconia* *calvenscens*

*miconia, pa'a honu*

**FAMILLE**  
Melastomataceae

**STATUT BIOGÉOGRAPHIQUE**  
Introduction moderne

**STATUT RÉGLEMENTAIRE**  
Nuisible

**TYPE BIOLOGIQUE**  
Arbre

**ÉCOLOGIE**  
Tous les milieux et toutes les  
altitudes

**ABONDANCE**  
Très commun

**UTILISATIONS**  
Ornementale



*Neonauclea  
forsteri*

*mara*

**FAMILLE**  
Rubiaceae

**STATUT BIOGÉOGRAPHIQUE**  
Indigène

**STATUT RÉGLEMENTAIRE**  
-

**TYPE BIOLOGIQUE**  
Arbre

**ÉCOLOGIE**  
Forêt à mara - nahe

**ABONDANCE**  
Commun

**UTILISATIONS**  
Bois



*Pandanus  
papenooensis*

*fara papeno'o*

**FAMILLE**  
Pandanaceae

**STATUT BIOGÉOGRAPHIQUE**  
Endémique de Tahiti

**STATUT RÉGLEMENTAIRE**  
-

**TYPE BIOLOGIQUE**  
Arbre

**ÉCOLOGIE**  
Forêt à fara d'altitude

**ABONDANCE**  
Peu commun

**UTILISATIONS**  
-



## *Pandanus tectorius*

var. *tectorius*

fara

FAMILLE

**Pandanaceae**

STATUT BIOGÉOGRAPHIQUE

**Indigène**

STATUT RÉGLEMENTAIRE

-

TYPE BIOLOGIQUE

**Arbre**

ÉCOLOGIE

**Forêt sèche**

ABONDANCE

**Rare**

UTILISATIONS

**Alimentaire, artisanat, médicinale, ornementale, utilitaire**



## *Parasponia andersonii*

'aere

FAMILLE

**Cannabaceae**

STATUT BIOGÉOGRAPHIQUE

**Indigène**

STATUT RÉGLEMENTAIRE

-

TYPE BIOLOGIQUE

**Arbre**

ÉCOLOGIE

**Milieu ouvert, forêt à Maranahe, forêt à 'apape, forêt à fara d'altitude (1000-1200m)**

ABONDANCE

**Peu commun**

UTILISATIONS

-



## *Pinus caribaea*

var. *hondurensis*

pin des Caraïbes, pinus

### FAMILLE

**Pinaceae**

### STATUT BIOGÉOGRAPHIQUE

**Introduction moderne**

### STATUT RÉGLEMENTAIRE

-

### TYPE BIOLOGIQUE

**Arbre**

### ÉCOLOGIE

**Plantations de pinus, bord de route**

### ABONDANCE

**Peu commun**

### UTILISATIONS

**Bois**



## *Rhus taitensis*

'apape

### FAMILLE

**Anacardiaceae**

### STATUT BIOGÉOGRAPHIQUE

**Indigène**

### STATUT RÉGLEMENTAIRE

-

### TYPE BIOLOGIQUE

**Arbre**

### ÉCOLOGIE

**Forêt à 'apape, forêt à mara - nahe**

### ABONDANCE

**Peu commun**

### UTILISATIONS

**Bois**



## *Spathodea campanulata*

pisser-pisse, tulipier du  
Gabon

**FAMILLE**  
Bignoniaceae

**STATUT BIOGÉOGRAPHIQUE**  
Introduction moderne

**STATUT RÉGLEMENTAIRE**  
Nuisible

**TYPE BIOLOGIQUE**  
Arbre

**ÉCOLOGIE**  
Tous les milieux et toutes les  
altitudes

**ABONDANCE**  
Très commun

**UTILISATIONS**  
Ornementale



## *Syzygium cumini*

pisser-tache, pistas, faux-pistachier

**FAMILLE**  
Myrtaceae

**STATUT BIOGÉOGRAPHIQUE**  
Introduction moderne

**STATUT RÉGLEMENTAIRE**  
Nuisible

**TYPE BIOLOGIQUE**  
Arbre

**ÉCOLOGIE**  
Bord de route, zone cultivée,  
forêt à 'apape

**ABONDANCE**  
Peu commun

**UTILISATIONS**  
Alimentaire, bois





*Syzygium  
jambos*

'ahi'a popa'a

**FAMILLE**  
Myrtaceae

**STATUT BIOGÉOGRAPHIQUE**  
Introduction moderne

**STATUT RÉGLEMENTAIRE**  
Nuisible

**TYPE BIOLOGIQUE**  
Arbre

**ÉCOLOGIE**  
Forêt à 'ahi'a popa'a

**ABONDANCE**  
Peu commun

**UTILISATIONS**  
Alimentaire



*Weinmannia  
parviflora*

var. *parviflora*

'aito mou'a

**FAMILLE**  
Cunoniaceae

**STATUT BIOGÉOGRAPHIQUE**  
Endémique des îles  
de la Société

**STATUT RÉGLEMENTAIRE**  
-

**TYPE BIOLOGIQUE**  
Arbre

**ÉCOLOGIE**  
Forêt de nuages

**ABONDANCE**  
Très commun

**UTILISATIONS**  
-



## *Xylosma suaveolens*

subsp. *suaveolens*

*pine*

**FAMILLE**  
Salicaceae

**STATUT BIOGÉOGRAPHIQUE**  
Endémique des îles  
de la Société

**STATUT RÉGLEMENTAIRE**  
-

**TYPE BIOLOGIQUE**  
Arbre

**ÉCOLOGIE**  
Forêt à 'apape, forêt à mara  
- nahe, forêt à puarata -  
ma'o

**ABONDANCE**  
Peu commun

**UTILISATIONS**  
-



## *Alyxia stellata*

var. *stellata*

*maire*

**FAMILLE**  
Apocynaceae

**STATUT BIOGÉOGRAPHIQUE**  
Indigène

**STATUT RÉGLEMENTAIRE**  
-

**TYPE BIOLOGIQUE**  
Arbuste

**ÉCOLOGIE**  
Forêt de nuages

**ABONDANCE**  
Peu commun

**UTILISATIONS**  
Cosmétique



## *Astronidium fraternum*

**FAMILLE**  
Melastomataceae

**STATUT BIOGÉOGRAPHIQUE**  
Endémique des îles  
de la Société

**STATUT RÉGLEMENTAIRE**  
-

**TYPE BIOLOGIQUE**  
Arbuste

**ÉCOLOGIE**  
Forêt de nuages

**ABONDANCE**  
Peu commun

**UTILISATIONS**  
-



## *Boehmeria virgata* *vairō'a*

**FAMILLE**  
Urticaceae

**STATUT BIOGÉOGRAPHIQUE**  
Indigène

**STATUT RÉGLEMENTAIRE**  
-

**TYPE BIOLOGIQUE**  
Arbuste

**ÉCOLOGIE**  
Tous les milieux

**ABONDANCE**  
Peu commun

**UTILISATIONS**  
Utilitaire



## *Cinchona pubescens*

quinquina

FAMILLE  
Rubiaceae

STATUT BIOGÉOGRAPHIQUE  
Introduction moderne

STATUT RÉGLEMENTAIRE  
Nuisible

TYPE BIOLOGIQUE  
Arbuste

ÉCOLOGIE  
Lande à anuhe, forêt de  
nuages

ABONDANCE  
Très rare

UTILISATIONS  
Médicinale



## *Claoxylon taitense*

mānono

FAMILLE  
Euphorbiaceae

STATUT BIOGÉOGRAPHIQUE  
Endémique des îles  
de la Société

STATUT RÉGLEMENTAIRE  
-

TYPE BIOLOGIQUE  
Arbuste

ÉCOLOGIE  
Forêt à fara d'altitude, forêt  
à puarata - ma'o, forêt à  
pisse-pisse - miconia

ABONDANCE  
Peu commun

UTILISATIONS  
-



## *Commersonia tahitensis*

ma'o

**FAMILLE**  
Malvaceae

**STATUT BIOGÉOGRAPHIQUE**  
Endémique des îles  
de la Société

**STATUT RÉGLEMENTAIRE**  
-

**TYPE BIOLOGIQUE**  
Arbuste

**ÉCOLOGIE**  
Forêt à 'apape, forêt à puarata  
- ma'o, forêt à fara d'altitude,  
lande à anuhe

**ABONDANCE**  
Peu commun

**UTILISATIONS**  
-



## *Coprosma taitensis*

var. *taitensis*

**FAMILLE**  
Rubiaceae

**STATUT BIOGÉOGRAPHIQUE**  
Endémique des îles  
de la Société

**STATUT RÉGLEMENTAIRE**  
-

**TYPE BIOLOGIQUE**  
Arbuste

**ÉCOLOGIE**  
Forêt de nuages

**ABONDANCE**  
Commun

**UTILISATIONS**  
-



## *Cordyline fruticosa*

tī, 'auti

**FAMILLE**  
Asparagaceae

**STATUT BIOGÉOGRAPHIQUE**  
Introduction polynésienne

**STATUT RÉGLEMENTAIRE**

-

**TYPE BIOLOGIQUE**  
Arbuste

**ÉCOLOGIE**  
Tous les milieux

**ABONDANCE**  
Commun

**UTILISATIONS**  
Alimentaire, médicinale,  
utilitaire



## *Cyclophyllum barbatum*

toro'e'a

**FAMILLE**  
Rubiaceae

**STATUT BIOGÉOGRAPHIQUE**  
Indigène

**STATUT RÉGLEMENTAIRE**

-

**TYPE BIOLOGIQUE**  
Arbuste

**ÉCOLOGIE**  
Forêt à 'apape, forêt à mara  
- nahe

**ABONDANCE**  
Peu commun

**UTILISATIONS**  
Alimentaire, utilitaire



## *Cypholophus macrocephalus*

var. *mollis*

*vairō`ā*

**FAMILLE**  
Urticaceae

**STATUT BIOGÉOGRAPHIQUE**  
Indigène

**STATUT RÉGLEMENTAIRE**  
-

**TYPE BIOLOGIQUE**  
Arbrisseau

**ÉCOLOGIE**  
Tous les milieux

**ABONDANCE**  
Peu commun

**UTILISATIONS**  
-



## *Cyrtandra nadeaudii*

*ha`ahape*

**FAMILLE**  
Gesneriaceae

**STATUT BIOGÉOGRAPHIQUE**  
Endémique de Tahiti

**STATUT RÉGLEMENTAIRE**  
-

**TYPE BIOLOGIQUE**  
Arbuste

**ÉCOLOGIE**  
Forêt de nuages

**ABONDANCE**  
Rare

**UTILISATIONS**  
-



*Cyrtandra*  
*sp. nov.*

*ha'ahape*

**FAMILLE**  
Gesneriaceae

**STATUT BIOGÉOGRAPHIQUE**  
Endémique de Tahiti

**STATUT RÉGLEMENTAIRE**

-

**TYPE BIOLOGIQUE**  
Arbuste

**ÉCOLOGIE**  
Forêt de nuages

**ABONDANCE**  
Rare

**UTILISATIONS**

-



*Cyrtandra*  
*vairiae*

*ha'ahape*

**FAMILLE**  
Gesneriaceae

**STATUT BIOGÉOGRAPHIQUE**  
Endémique de Tahiti

**STATUT RÉGLEMENTAIRE**

-

**TYPE BIOLOGIQUE**  
Arbuste

**ÉCOLOGIE**  
Forêt de nuages

**ABONDANCE**  
Peu commun

**UTILISATIONS**

-





## *Cyrtandra vescoi*

*ha'ahape*

FAMILLE  
Gesneriaceae

STATUT BIOGÉOGRAPHIQUE  
Endémique de Tahiti

STATUT RÉGLEMENTAIRE  
Protégée

TYPE BIOLOGIQUE  
Arbuste

ÉCOLOGIE  
Forêt de nuages

ABONDANCE  
Rare

UTILISATIONS  
-



## *Decaspermum fruticosum*

*aranua*

FAMILLE  
Myrtaceae

STATUT BIOGÉOGRAPHIQUE  
Indigène

STATUT RÉGLEMENTAIRE  
-

TYPE BIOLOGIQUE  
Arbuste

ÉCOLOGIE  
Forêt à 'apape, forêt à mara-  
nahe, forêt à fara d'altitude,  
forêt à puarata - ma'o

ABONDANCE  
Peu commun

UTILISATIONS  
-



## *Dicliptera forsteriana*

**FAMILLE**  
Acanthaceae

**STATUT BIOGÉOGRAPHIQUE**  
Endémique de Polynésie  
française

**STATUT RÉGLEMENTAIRE**  
Protégée

**TYPE BIOLOGIQUE**  
Arbrisseau

**ÉCOLOGIE**  
Forêt de nuages, bord de  
rivière ensoleillé

**ABONDANCE**  
Très rare

**UTILISATIONS**  
-



## *Dodonaea viscosa*

'āpiri

**FAMILLE**  
Sapindaceae

**STATUT BIOGÉOGRAPHIQUE**  
Indigène

**STATUT RÉGLEMENTAIRE**  
-

**TYPE BIOLOGIQUE**  
Arbuste

**ÉCOLOGIE**  
Forêt sèche, forêt à puarata  
- ma'o, lande à anuhe

**ABONDANCE**  
Peu commun

**UTILISATIONS**  
Bois



## *Fuchsia cyrtandroides*

fuchsia

**FAMILLE**  
Onagraceae

**STATUT BIOGÉOGRAPHIQUE**  
Endémique de Tahiti

**STATUT RÉGLEMENTAIRE**

-

**TYPE BIOLOGIQUE**  
Arbuste

**ÉCOLOGIE**  
Forêt de nuages

**ABONDANCE**  
Peu commun

**UTILISATIONS**

-



## *Geniostoma astylum*

faipu'u, 'ātoro

**FAMILLE**  
Loganiaceae

**STATUT BIOGÉOGRAPHIQUE**  
Endémique des îles  
de la Société

**STATUT RÉGLEMENTAIRE**

-

**TYPE BIOLOGIQUE**  
Arbuste

**ÉCOLOGIE**  
Forêt à puarata - ma'o,  
lande à anuhe

**ABONDANCE**  
Peu commun

**UTILISATIONS**

-



## *Glochidion taitense*

*mahame*

**FAMILLE**  
**Phyllanthaceae**

**STATUT BIOGÉOGRAPHIQUE**  
**Endémique des îles du Vent**

**STATUT RÉGLEMENTAIRE**

-

**TYPE BIOLOGIQUE**  
**Arbuste**

**ÉCOLOGIE**  
**Tous les milieux**

**ABONDANCE**  
**Commun**

**UTILISATIONS**

-



## *Homalanthus nutans*

*fenia*

**FAMILLE**  
**Euphorbiaceae**

**STATUT BIOGÉOGRAPHIQUE**  
**Indigène**

**STATUT RÉGLEMENTAIRE**

-

**TYPE BIOLOGIQUE**  
**Arbuste**

**ÉCOLOGIE**  
**Forêt à puarata - ma'o,  
forêt de nuages**

**ABONDANCE**  
**Peu commun**

**UTILISATIONS**

-



*Ilex*  
*anomala*

*maira'i*

**FAMILLE**  
Aquifoliaceae

**STATUT BIOGÉOGRAPHIQUE**  
Indigène

**STATUT RÉGLEMENTAIRE**  
-

**TYPE BIOLOGIQUE**  
Arbuste

**ÉCOLOGIE**  
Forêt de nuages

**ABONDANCE**  
Commun

**UTILISATIONS**  
Alimentaire



*Ixora*  
*sp. nov.*

*hitoa*

**FAMILLE**  
Rubiaceae

**STATUT BIOGÉOGRAPHIQUE**  
Endémique de Tahiti

**STATUT RÉGLEMENTAIRE**  
-

**TYPE BIOLOGIQUE**  
Arbuste

**ÉCOLOGIE**  
Forêt à fara d'altitude, forêt à puarata - ma'o, forêt à pisse-pisse - miconia

**ABONDANCE**  
Rare

**UTILISATIONS**  
-



## *Korthalsella aoraiensis*

*pa'ife'e*

**FAMILLE**  
**Santalaceae**

**STATUT BIOGÉOGRAPHIQUE**  
**Endémique de Tahiti**

**STATUT RÉGLEMENTAIRE**

-

**TYPE BIOLOGIQUE**  
**Arbrisseau**

**ÉCOLOGIE**  
**Forêt de nuages**

**ABONDANCE**  
**Peu commun**

**UTILISATIONS**

-



## *Lantana camara*

*tātārāmoa, lantana*

**FAMILLE**  
**Verbenaceae**

**STATUT BIOGÉOGRAPHIQUE**  
**Introduction moderne**

**STATUT RÉGLEMENTAIRE**  
**Nuisible**

**TYPE BIOLOGIQUE**  
**Arbuste**

**ÉCOLOGIE**  
**Fruticée à lantana, bord de route**

**ABONDANCE**  
**Commun**

**UTILISATIONS**  
**Ornementale**



## *Leptecophylla* spp.

'aito mou'a

**FAMILLE**

**Epacridaceae**

**STATUT BIOGÉOGRAPHIQUE**

**Endémique des îles du Vent**

**STATUT RÉGLEMENTAIRE**

-

**TYPE BIOLOGIQUE**

**Arbrisseau**

**ÉCOLOGIE**

**Maquis sommital**

**ABONDANCE**

**Commun**

**UTILISATIONS**

-



## *Leucaena* *leucocephala*

acacia

**FAMILLE**

**Fabaceae**

**STATUT BIOGÉOGRAPHIQUE**

**Introduction moderne**

**STATUT RÉGLEMENTAIRE**

**Nuisible**

**TYPE BIOLOGIQUE**

**Arbuste**

**ÉCOLOGIE**

**Bord de route**

**ABONDANCE**

**Rare**

**UTILISATIONS**

**Utilitaire**



## *Macropiper latifolium*

'ava'avaira'i

**FAMILLE**  
Piperaceae

**STATUT BIOGÉOGRAPHIQUE**  
Indigène

**STATUT RÉGLEMENTAIRE**  
-

**TYPE BIOLOGIQUE**  
Arbuste

**ÉCOLOGIE**  
Tous les milieux

**ABONDANCE**  
Commun

**UTILISATIONS**  
-



## *Maoutia australis*

**FAMILLE**  
Urticaceae

**STATUT BIOGÉOGRAPHIQUE**  
Indigène

**STATUT RÉGLEMENTAIRE**  
-

**TYPE BIOLOGIQUE**  
Arbuste

**ÉCOLOGIE**  
Forêt de nuages

**ABONDANCE**  
Rare

**UTILISATIONS**  
-





## *Melastoma denticulatum*

*mōtu`u*

**FAMILLE**  
Melastomataceae

**STATUT BIOGÉOGRAPHIQUE**  
Indigène

**STATUT RÉGLEMENTAIRE**  
-

**TYPE BIOLOGIQUE**  
Arbrisseau

**ÉCOLOGIE**  
Tous les milieux

**ABONDANCE**  
Peu commun

**UTILISATIONS**  
Alimentaire



## *Meryta lanceolata*

*'ofepara*

**FAMILLE**  
Araliaceae

**STATUT BIOGÉOGRAPHIQUE**  
Endémique de Tahiti

**STATUT RÉGLEMENTAIRE**  
-

**TYPE BIOLOGIQUE**  
Arbuste

**ÉCOLOGIE**  
Forêt à mara - nahe, forêt à  
'apape

**ABONDANCE**  
Peu commun

**UTILISATIONS**  
Cosmétique



## *Myrsine longifolia*

**FAMILLE**  
Primulaceae

**STATUT BIOGÉOGRAPHIQUE**  
Endémique de Tahiti

**STATUT RÉGLEMENTAIRE**  
Protégée

**TYPE BIOLOGIQUE**  
Arbuste

**ÉCOLOGIE**  
Forêt à fara d'altitude, forêt à pisse-pisse - miconia

**ABONDANCE**  
Rare

**UTILISATIONS**  
-



## *Myrsine* spp.

**FAMILLE**  
Primulaceae

**STATUT BIOGÉOGRAPHIQUE**  
Endémique de Tahiti

**STATUT RÉGLEMENTAIRE**  
-

**TYPE BIOLOGIQUE**  
Arbuste

**ÉCOLOGIE**  
Forêt de nuages

**ABONDANCE**  
Commun

**UTILISATIONS**  
-



## *Odontonema cuspidatum*

**FAMILLE**  
Acanthaceae

**STATUT BIOGÉOGRAPHIQUE**  
Introduction moderne

**STATUT RÉGLEMENTAIRE**  
-

**TYPE BIOLOGIQUE**  
Arbrisseau

**ÉCOLOGIE**  
Bord de route, bord de  
rivière

**ABONDANCE**  
Rare

**UTILISATIONS**  
Ornementale



## *Ophiorrhiza subumbellata*

**FAMILLE**  
Rubiaceae

**STATUT BIOGÉOGRAPHIQUE**  
Endémique des îles du Vent

**STATUT RÉGLEMENTAIRE**  
Protégée

**TYPE BIOLOGIQUE**  
Arbrisseau

**ÉCOLOGIE**  
Forêt à fara d'altitude, forêt  
à pisse-pisse - miconia,  
forêt de nuages

**ABONDANCE**  
Peu commun

**UTILISATIONS**  
-



## *Pipturus polyneticus*

var. *polyneticus*

rō'ā

**FAMILLE**  
Urticaceae

**STATUT BIOGÉOGRAPHIQUE**  
Endémique des îles  
de la Société

**STATUT RÉGLEMENTAIRE**

-

**TYPE BIOLOGIQUE**  
Arbuste

**ÉCOLOGIE**  
Forêt de nuages

**ABONDANCE**  
Peu commun

**UTILISATIONS**

-



## *Pisonia tahitensis*

*puruhi*

**FAMILLE**  
Nyctaginaceae

**STATUT BIOGÉOGRAPHIQUE**  
Endémique des îles  
de la Société

**STATUT RÉGLEMENTAIRE**

-

**TYPE BIOLOGIQUE**  
Arbuste

**ÉCOLOGIE**  
Forêt à mara - nahe, forêt à  
fara d'altitude, forêt à  
pisse-pisse - miconia

**ABONDANCE**  
Peu commun

**UTILISATIONS**

-



## *Pittosporum taitense*

'ofeo

**FAMILLE**  
Pittosporaceae

**STATUT BIOGÉOGRAPHIQUE**  
Endémique des îles  
de la Société

**STATUT RÉGLEMENTAIRE**  
-

**TYPE BIOLOGIQUE**  
Arbuste

**ÉCOLOGIE**  
Forêt à mara - nahe, forêt à  
'apape, forêt à pisse-pisse -  
miconia

**ABONDANCE**  
Rare

**UTILISATIONS**  
Cosmétique



## *Premna serratifolia*

'āvaro

**FAMILLE**  
Verbenaceae

**STATUT BIOGÉOGRAPHIQUE**  
Indigène

**STATUT RÉGLEMENTAIRE**  
-

**TYPE BIOLOGIQUE**  
Arbuste

**ÉCOLOGIE**  
Forêt à 'apape, forêt à mara -  
nahe, forêt à fara d'altitude,  
forêt à puarata - ma'o

**ABONDANCE**  
Peu commun

**UTILISATIONS**  
Cosmétique, médicinale,  
ornementale



## *Psidium cattleianum*

*tuava tinitō*, goyavier de Chine

**FAMILLE**  
Myrtaceae

**STATUT BIOGÉOGRAPHIQUE**  
Introduction moderne

**STATUT RÉGLEMENTAIRE**  
Nuisible

**TYPE BIOLOGIQUE**  
Arbuste

**ÉCOLOGIE**  
Fourré à *tuava tinito*

**ABONDANCE**  
Commun

**UTILISATIONS**  
Alimentaire, utilitaire



## *Psychotria marauensis*

**FAMILLE**  
Rubiaceae

**STATUT BIOGÉOGRAPHIQUE**  
Endémique de Tahiti

**STATUT RÉGLEMENTAIRE**  
Protégée

**TYPE BIOLOGIQUE**  
Arbuste

**ÉCOLOGIE**  
Forêt à *fara d'altitude*, forêt  
de nuages, lande à *anuhe*,  
*maquis sommital*

**ABONDANCE**  
Rare

**UTILISATIONS**  
-



## *Psychotria speciosa*

**FAMILLE**  
Rubiaceae

**STATUT BIOGÉOGRAPHIQUE**  
Endémique de Tahiti

**STATUT RÉGLEMENTAIRE**  
Protégée

**TYPE BIOLOGIQUE**  
Arbuste

**ÉCOLOGIE**  
Forêt de nuages

**ABONDANCE**  
Rare

**UTILISATIONS**  
-



## *Reynoldsia verrucosa*

*vipe*

**FAMILLE**  
Araliaceae

**STATUT BIOGÉOGRAPHIQUE**  
Endémique des îles  
de la Société

**STATUT RÉGLEMENTAIRE**  
-

**TYPE BIOLOGIQUE**  
Arbuste

**ÉCOLOGIE**  
Forêt de nuages

**ABONDANCE**  
Rare

**UTILISATIONS**  
Cosmétique



## *Rubus rosifolius*

framboisier

**FAMILLE**  
Rosaceae

**STATUT BIOGÉOGRAPHIQUE**  
Introduction moderne

**STATUT RÉGLEMENTAIRE**  
Nuisible

**TYPE BIOLOGIQUE**  
Arbrisseau

**ÉCOLOGIE**  
Tous les milieux

**ABONDANCE**  
Très commun

**UTILISATIONS**  
Alimentaire



## *Santalum insulare*

var. *insulare*

*ahi*

**FAMILLE**  
Santalaceae

**STATUT BIOGÉOGRAPHIQUE**  
Endémique de Tahiti

**STATUT RÉGLEMENTAIRE**  
Protégée

**TYPE BIOLOGIQUE**  
Arbuste

**ÉCOLOGIE**  
Lande à anuhe, forêt sèche,  
forêt à puarata - ma'o

**ABONDANCE**  
Très rare

**UTILISATIONS**  
Cosmétique, médicinale





## *Scaevola tahitensis*

**FAMILLE**  
Goodeniaceae

**STATUT BIOGÉOGRAPHIQUE**  
Endémique de Tahiti

**STATUT RÉGLEMENTAIRE**  
Protégée

**TYPE BIOLOGIQUE**  
Arbuste

**ÉCOLOGIE**  
Forêt de nuages, lande à  
anuhe

**ABONDANCE**  
Très rare

**UTILISATIONS**  
-



## *Sclerotheca arborea*

*tiare marotea*

**FAMILLE**  
Campanulaceae

**STATUT BIOGÉOGRAPHIQUE**  
Endémique de Tahiti

**STATUT RÉGLEMENTAIRE**  
Protégée

**TYPE BIOLOGIQUE**  
Arbuste

**ÉCOLOGIE**  
Forêt de nuages

**ABONDANCE**  
Rare

**UTILISATIONS**  
-



## *Sclerotheca jayorum*

*tiare mārau*

**FAMILLE**  
Campanulaceae

**STATUT BIOGÉOGRAPHIQUE**  
Endémique de Tahiti

**STATUT RÉGLEMENTAIRE**  
Protégée

**TYPE BIOLOGIQUE**  
Arbuste

**ÉCOLOGIE**  
Forêt de nuages

**ABONDANCE**  
Rare

**UTILISATIONS**  
-



## *Stachytarpheta cayennensis*

*'itere*

**FAMILLE**  
Verbenaceae

**STATUT BIOGÉOGRAPHIQUE**  
Introduction moderne

**STATUT RÉGLEMENTAIRE**  
-

**TYPE BIOLOGIQUE**  
Arbrisseau

**ÉCOLOGIE**  
Bord de route

**ABONDANCE**  
Peu commun

**UTILISATIONS**  
Médicinale



*Streblus  
anthropophagorum*  
*matimati*

**FAMILLE**  
Moraceae

**STATUT BIOGÉOGRAPHIQUE**  
Indigène

**STATUT RÉGLEMENTAIRE**  
-

**TYPE BIOLOGIQUE**  
Arbuste

**ÉCOLOGIE**  
Forêt de nuages

**ABONDANCE**  
Peu commun

**UTILISATIONS**  
-



*Tarenna  
sambucina*  
*mānono*

**FAMILLE**  
Rubiaceae

**STATUT BIOGÉOGRAPHIQUE**  
Indigène

**STATUT RÉGLEMENTAIRE**  
-

**TYPE BIOLOGIQUE**  
Arbuste

**ÉCOLOGIE**  
Forêt à mara - nahe, forêt à  
'apape

**ABONDANCE**  
Peu commun

**UTILISATIONS**  
-



## *Tecoma stans*

*pīti*

**FAMILLE**  
Bignoniaceae

**STATUT BIOGÉOGRAPHIQUE**  
Introduction moderne

**STATUT RÉGLEMENTAIRE**  
Nuisible

**TYPE BIOLOGIQUE**  
Arbuste

**ÉCOLOGIE**  
Fruticée à lantana, bord de route, forêt sèche

**ABONDANCE**  
Commun

**UTILISATIONS**  
Utilitaire



## *Vaccinium cereum*

var. *cereum*

'*opu'opu*, myrtille tahitienne

**FAMILLE**  
Ericaceae

**STATUT BIOGÉOGRAPHIQUE**  
Endémique des îles du Vent

**STATUT RÉGLEMENTAIRE**  
-

**TYPE BIOLOGIQUE**  
Arbrisseau

**ÉCOLOGIE**  
Maquis sommital, lande à anuhe, forêt de nuages

**ABONDANCE**  
Commun

**UTILISATIONS**  
Alimentaire



## *Wikstroemia coriacea*

'o'oao, 'o'ovao

**FAMILLE**  
Thymeleaceae

**STATUT BIOGÉOGRAPHIQUE**  
Endémique de Polynésie  
orientale

**STATUT RÉGLEMENTAIRE**  
-

**TYPE BIOLOGIQUE**  
Arbuste

**ÉCOLOGIE**  
Forêt à 'apape, forêt à mara  
- nahe, forêt à puarata - ma'oa,  
lande à anuhe

**ABONDANCE**  
Peu commun

**UTILISATIONS**  
Médicinale, utilitaire



## *Acrophorus nodosus*

**FAMILLE**  
Dryopteridaceae

**STATUT BIOGÉOGRAPHIQUE**  
Indigène

**STATUT RÉGLEMENTAIRE**  
-

**TYPE BIOLOGIQUE**  
Fougère

**ÉCOLOGIE**  
Forêt de nuages

**ABONDANCE**  
Rare

**UTILISATIONS**  
-



## *Angiopteris evecta*

*nahe*

**FAMILLE**  
Marattiaceae

**STATUT BIOGÉOGRAPHIQUE**  
Indigène

**STATUT RÉGLEMENTAIRE**  
-

**TYPE BIOLOGIQUE**  
Fougère

**ÉCOLOGIE**  
Forêt à 'apape, forêt à mara  
- nahe

**ABONDANCE**  
Commun

**UTILISATIONS**  
Alimentaire, médicinale,  
ornementale



## *Arachniodes aristata*

**FAMILLE**  
Dryopteridaceae

**STATUT BIOGÉOGRAPHIQUE**  
Indigène

**STATUT RÉGLEMENTAIRE**  
-

**TYPE BIOLOGIQUE**  
Fougère

**ÉCOLOGIE**  
Tous les milieux

**ABONDANCE**  
Commun

**UTILISATIONS**  
-



## *Asplenium australasicum*

'ō'aha

**FAMILLE**  
Aspleniaceae

**STATUT BIOGÉOGRAPHIQUE**  
Indigène

**STATUT RÉGLEMENTAIRE**  
-

**TYPE BIOLOGIQUE**  
Fougère

**ÉCOLOGIE**  
Épiphyte, saxicole, terrestre  
Tous les milieux

**ABONDANCE**  
Commun

**UTILISATIONS**  
Ornementale



## *Asplenium caudatum*

**FAMILLE**  
Aspleniaceae

**STATUT BIOGÉOGRAPHIQUE**  
Indigène

**STATUT RÉGLEMENTAIRE**  
-

**TYPE BIOLOGIQUE**  
Fougère

**ÉCOLOGIE**  
Forêt de nuages

**ABONDANCE**  
Commun

**UTILISATIONS**  
-



## *Asplenium gibberosum*

*rimu 'ahu*

**FAMILLE**  
Aspleniaceae

**STATUT BIOGÉOGRAPHIQUE**  
Indigène

**STATUT RÉGLEMENTAIRE**  
-

**TYPE BIOLOGIQUE**  
Fougère

**ÉCOLOGIE**  
Forêt de nuages

**ABONDANCE**  
Peu commun

**UTILISATIONS**  
Ornementale



## *Blechnum orientale*

*matapi'o*

**FAMILLE**  
Blechnaceae

**STATUT BIOGÉOGRAPHIQUE**  
Indigène

**STATUT RÉGLEMENTAIRE**  
-

**TYPE BIOLOGIQUE**  
Fougère

**ÉCOLOGIE**  
Forêt à 'apape, lande à anuhe, forêt à puarata - ma'o, maquis sommital

**ABONDANCE**  
Commun

**UTILISATIONS**  
Médicinale





*Blechnum  
pacificum*  
mōmea

**FAMILLE**  
Blechnaceae

**STATUT BIOGÉOGRAPHIQUE**  
Endémique de Polynésie  
française

**STATUT RÉGLEMENTAIRE**  
-

**TYPE BIOLOGIQUE**  
Fougère

**ÉCOLOGIE**  
Forêt de nuages

**ABONDANCE**  
Commun

**UTILISATIONS**  
-



*Blechnum  
vulcanicum*

**FAMILLE**  
Blechnaceae

**STATUT BIOGÉOGRAPHIQUE**  
Indigène

**STATUT RÉGLEMENTAIRE**  
-

**TYPE BIOLOGIQUE**  
Fougère

**ÉCOLOGIE**  
Forêt de nuages, maquis  
sommital

**ABONDANCE**  
Commun

**UTILISATIONS**  
-



## *Bolbitis lonchophora*

'u'u

**FAMILLE**  
Dryopteridaceae

**STATUT BIOGÉOGRAPHIQUE**  
Indigène

**STATUT RÉGLEMENTAIRE**

-

**TYPE BIOLOGIQUE**  
Fougère

**ÉCOLOGIE**  
Tous les milieux

**ABONDANCE**  
Commun

**UTILISATIONS**

-



## *Calymmodon grantii*

**FAMILLE**  
Polypodiaceae

**STATUT BIOGÉOGRAPHIQUE**  
Endémique de Polynésie  
française

**STATUT RÉGLEMENTAIRE**

-

**TYPE BIOLOGIQUE**  
Fougère

**ÉCOLOGIE**  
Épiphyte  
Forêt de nuages

**ABONDANCE**  
Peu commun

**UTILISATIONS**

-



## *Cephalomanes apiifolium*

*rimu, remu*

**FAMILLE**

**Hymenophyllaceae**

**STATUT BIOGÉOGRAPHIQUE**

**Endémique de Polynésie  
française**

**STATUT RÉGLEMENTAIRE**

-

**TYPE BIOLOGIQUE**

**Fougère**

**ÉCOLOGIE**

**Forêt de nuages**

**ABONDANCE**

**Peu commun**

**UTILISATIONS**

-



## *Crepidomanes minutum*

*rimu, remu*

**FAMILLE**

**Hymenophyllaceae**

**STATUT BIOGÉOGRAPHIQUE**

**Indigène**

**STATUT RÉGLEMENTAIRE**

-

**TYPE BIOLOGIQUE**

**Fougère**

**ÉCOLOGIE**

**Épiphyte**

**Forêt à fara d'altitude, forêt  
à puarata - ma'o, forêt de  
nuages**

**ABONDANCE**

**Commun**

**UTILISATIONS**

-



## *Crepidomanes pallidum*

*rimu, remu*

**FAMILLE**  
Hymenophyllaceae

**STATUT BIOGÉOGRAPHIQUE**  
Indigène

**STATUT RÉGLEMENTAIRE**  
-

**TYPE BIOLOGIQUE**  
Fougère

**ÉCOLOGIE**  
Épiphyte  
Forêt de nuages

**ABONDANCE**  
Peu commun

**UTILISATIONS**  
-



## *Cyathea affinis*

*māma'u*

**FAMILLE**  
Cyatheaceae

**STATUT BIOGÉOGRAPHIQUE**  
Indigène

**STATUT RÉGLEMENTAIRE**  
-

**TYPE BIOLOGIQUE**  
Fougère

**ÉCOLOGIE**  
Forêt à pisse-pisse - miconia,  
forêt à fara d'altitude, forêt à  
puarata - ma'o, forêt à pisse-  
pisse, forêt de nuages

**ABONDANCE**  
Commun

**UTILISATIONS**  
Alimentaire, ornementale,  
utilitaire



## *Cyathea epaleata*

māma'u

**FAMILLE**  
Cyatheaceae

**STATUT BIOGÉOGRAPHIQUE**  
Endémique des îles  
de la Société

**STATUT RÉGLEMENTAIRE**  
-

**TYPE BIOLOGIQUE**  
Fougère

**ÉCOLOGIE**  
Forêt de nuages

**ABONDANCE**  
Peu commun

**UTILISATIONS**  
Alimentaire, ornementale,  
utilitaire



## *Cyathea medullaris*

māma'u

**FAMILLE**  
Cyatheaceae

**STATUT BIOGÉOGRAPHIQUE**  
Indigène

**STATUT RÉGLEMENTAIRE**  
-

**TYPE BIOLOGIQUE**  
Fougère

**ÉCOLOGIE**  
Forêt à mara - nahe, forêt à  
pisse-pisse - miconia, forêt  
à fara d'altitude, forêt à  
puarata - ma'o, forêt à  
pisse-pisse, forêt de nuages

**ABONDANCE**  
Commun

**UTILISATIONS**  
Alimentaire, ornementale,  
utilitaire



## *Cyclosorus attenuatus*

'āmo'a

**FAMILLE**  
Thelypteridaceae

**STATUT BIOGÉOGRAPHIQUE**  
Indigène

**STATUT RÉGLEMENTAIRE**  
-

**TYPE BIOLOGIQUE**  
Fougère

**ÉCOLOGIE**  
Tous les milieux

**ABONDANCE**  
Commun

**UTILISATIONS**  
-



## *Cyclosorus longissimus*

**FAMILLE**  
Thelypteridaceae

**STATUT BIOGÉOGRAPHIQUE**  
Indigène

**STATUT RÉGLEMENTAIRE**  
-

**TYPE BIOLOGIQUE**  
Fougère

**ÉCOLOGIE**  
Tous les milieux

**ABONDANCE**  
Peu commun

**UTILISATIONS**  
-



## *Cyclosorus mesocarpus*

'āmo'a

**FAMILLE**  
Thelypteridaceae

**STATUT BIOGÉOGRAPHIQUE**  
Endémique de Polynésie  
française

**STATUT RÉGLEMENTAIRE**  
-

**TYPE BIOLOGIQUE**  
Fougère

**ÉCOLOGIE**  
Forêt de nuages

**ABONDANCE**  
Peu commun

**UTILISATIONS**  
-



## *Davallia pectinata*

**FAMILLE**  
Davalliaceae

**STATUT BIOGÉOGRAPHIQUE**  
Indigène

**STATUT RÉGLEMENTAIRE**  
-

**TYPE BIOLOGIQUE**  
Fougère

**ÉCOLOGIE**  
Épiphyte  
Forêt à 'apape, forêt à mara -  
nahe, forêt à fara d'altitude,  
forêt à puarata - ma'o

**ABONDANCE**  
Commun

**UTILISATIONS**  
-



## *Davallia repens*

**FAMILLE**  
Davalliaceae

**STATUT BIOGÉOGRAPHIQUE**  
Indigène

**STATUT RÉGLEMENTAIRE**  
-

**TYPE BIOLOGIQUE**  
Fougère

**ÉCOLOGIE**  
Épiphyte  
Forêt de nuages

**ABONDANCE**  
Commun

**UTILISATIONS**  
-



## *Davallia solida*

var. *solida*

*ti'ati'amou'a*

**FAMILLE**  
Davalliaceae

**STATUT BIOGÉOGRAPHIQUE**  
Indigène

**STATUT RÉGLEMENTAIRE**  
-

**TYPE BIOLOGIQUE**  
Fougère

**ÉCOLOGIE**  
Épiphyte, terrestre  
Tous les milieux

**ABONDANCE**  
Commun

**UTILISATIONS**  
Médicinale, ornementale





## *Dennstaedtia scandens*

FAMILLE  
**Dennstaedtiaceae**

STATUT BIOGÉOGRAPHIQUE  
**Indigène**

STATUT RÉGLEMENTAIRE  
-

TYPE BIOLOGIQUE  
**Fougère**

ÉCOLOGIE  
**Forêt de nuages**

ABONDANCE  
**Peu commun**

UTILISATIONS  
-



## *Dicranopteris linearis*

*anuhe*

FAMILLE  
**Gleicheniaceae**

STATUT BIOGÉOGRAPHIQUE  
**Indigène**

STATUT RÉGLEMENTAIRE  
-

TYPE BIOLOGIQUE  
**Fougère**

ÉCOLOGIE  
**Tous les milieux**

ABONDANCE  
**Très commun**

UTILISATIONS  
**Ornementale**



## *Diplaziopsis javanica*

FAMILLE

**Diplaziopsidaceae**

STATUT BIOGÉOGRAPHIQUE

**Indigène**

STATUT RÉGLEMENTAIRE

-

TYPE BIOLOGIQUE

**Fougère**

ÉCOLOGIE

**Forêt de nuages**

ABONDANCE

**Rare**

UTILISATIONS

-



## *Diplazium ellipticum*

FAMILLE

**Athyriaceae**

STATUT BIOGÉOGRAPHIQUE

**Endémique des îles du Vent**

STATUT RÉGLEMENTAIRE

-

TYPE BIOLOGIQUE

**Fougère**

ÉCOLOGIE

**Forêt de nuages**

ABONDANCE

**Rare**

UTILISATIONS

-



## *Diplopterygium longissimum*

**FAMILLE**  
Gleicheniaceae

**STATUT BIOGÉOGRAPHIQUE**  
Indigène

**STATUT RÉGLEMENTAIRE**  
-

**TYPE BIOLOGIQUE**  
Fougère

**ÉCOLOGIE**  
Forêt de nuages

**ABONDANCE**  
Peu commun

**UTILISATIONS**  
-



## *Dryopteris macrolepidota*

**FAMILLE**  
Dryopteridaceae

**STATUT BIOGÉOGRAPHIQUE**  
Endémique des îles du Vent

**STATUT RÉGLEMENTAIRE**  
-

**TYPE BIOLOGIQUE**  
Fougère

**ÉCOLOGIE**  
Forêt de nuages

**ABONDANCE**  
Peu commun

**UTILISATIONS**  
-



## *Elaphoglossum samoense*

**FAMILLE**  
**Lomariopsidaceae**

**STATUT BIOGÉOGRAPHIQUE**  
**Endémique de Polynésie orientale**

**STATUT RÉGLEMENTAIRE**  
-

**TYPE BIOLOGIQUE**  
**Fougère**

**ÉCOLOGIE**  
**Épiphyte**  
**Forêt de nuages**

**ABONDANCE**  
**Commun**

**UTILISATIONS**  
-



## *Elaphoglossum savaiense*

**FAMILLE**  
**Lomariopsidaceae**

**STATUT BIOGÉOGRAPHIQUE**  
**Indigène**

**STATUT RÉGLEMENTAIRE**  
-

**TYPE BIOLOGIQUE**  
**Fougère**

**ÉCOLOGIE**  
**Épiphyte**  
**Forêt de nuages**

**ABONDANCE**  
**Commun**

**UTILISATIONS**  
-



## *Grammitis contigua*

FAMILLE

**Polypodiaceae**

STATUT BIOGÉOGRAPHIQUE

**Indigène**

STATUT RÉGLEMENTAIRE

-

TYPE BIOLOGIQUE

**Fougère**

ÉCOLOGIE

**Épiphyte**

**Forêt de nuages**

ABONDANCE

**Commun**

UTILISATIONS

-



## *Grammitis pleiosora*

FAMILLE

**Polypodiaceae**

STATUT BIOGÉOGRAPHIQUE

**Endémique des îles  
de la Société**

STATUT RÉGLEMENTAIRE

-

TYPE BIOLOGIQUE

**Fougère**

ÉCOLOGIE

**Épiphyte**

**Forêt de nuages**

ABONDANCE

**Commun**

UTILISATIONS

-



## *Histiopteris incisa*

FAMILLE  
**Dennstaedtiaceae**

STATUT BIOGÉOGRAPHIQUE  
**Indigène**

STATUT RÉGLEMENTAIRE

-

TYPE BIOLOGIQUE  
**Fougère**

ÉCOLOGIE  
**Forêt de nuages**

ABONDANCE  
**Peu commun**

UTILISATIONS

-



## *Huperzia haëckelii*

FAMILLE  
**Lycopodiaceae**

STATUT BIOGÉOGRAPHIQUE  
**Endémique des îles  
de la Société**

STATUT RÉGLEMENTAIRE

-

TYPE BIOLOGIQUE  
**Fougère**

ÉCOLOGIE  
**Épiphyte  
Forêt de nuages**

ABONDANCE  
**Rare**

UTILISATIONS

-



## *Huperzia phlegmaria*

*māve*

FAMILLE

Lycopodiaceae

STATUT BIOGÉOGRAPHIQUE

Indigène

STATUT RÉGLEMENTAIRE

-

TYPE BIOLOGIQUE

Fougère

ÉCOLOGIE

Épiphyte

Forêt à mara - nahe, forêt à

fara d'altitude, forêt à

puarata - ma'o

ABONDANCE

Peu commun

UTILISATIONS

Ornementale



## *Huperzia ribourtii*

FAMILLE

Lycopodiaceae

STATUT BIOGÉOGRAPHIQUE

Endémique de Polynésie  
orientale

STATUT RÉGLEMENTAIRE

-

TYPE BIOLOGIQUE

Fougère

ÉCOLOGIE

Épiphyte

Forêt de nuages

ABONDANCE

Rare

UTILISATIONS

-



## *Huperzia serrata*

**FAMILLE**  
Lycopodiaceae

**STATUT BIOGÉOGRAPHIQUE**  
Indigène

**STATUT RÉGLEMENTAIRE**  
-

**TYPE BIOLOGIQUE**  
Fougère

**ÉCOLOGIE**  
Forêt de nuages, bord de  
rivière ombragé

**ABONDANCE**  
Très rare

**UTILISATIONS**  
-



## *Huperzia squarrosa*

*māve*

**FAMILLE**  
Lycopodiaceae

**STATUT BIOGÉOGRAPHIQUE**  
Indigène

**STATUT RÉGLEMENTAIRE**  
-

**TYPE BIOLOGIQUE**  
Fougère

**ÉCOLOGIE**  
Épiphyte  
Forêt à fara d'altitude, forêt  
à puarata - mā'o, forêt de  
nuages

**ABONDANCE**  
Peu commun

**UTILISATIONS**  
-





## *Hymenophyllum polyanthoŋ*

*rimu, remu*

**FAMILLE**

**Hymenophyllaceae**

**STATUT BIOGÉOGRAPHIQUE**

**Indigène**

**STATUT RÉGLEMENTAIRE**

-

**TYPE BIOLOGIQUE**

**Fougère**

**ÉCOLOGIE**

**Épiphyte**

**Forêt à fara d'altitude, forêt à puarata - ma'o, forêt de nuages**

**ABONDANCE**

**Très commun**

**UTILISATIONS**

-



## *Hypolepis spp.*

**FAMILLE**

**Dennstaedtiaceae**

**STATUT BIOGÉOGRAPHIQUE**

**Indigène**

**STATUT RÉGLEMENTAIRE**

-

**TYPE BIOLOGIQUE**

**Fougère**

**ÉCOLOGIE**

**Forêt de nuages**

**ABONDANCE**

**Peu commun**

**UTILISATIONS**

-



## *Lepisorus spicatus*

FAMILLE  
**Polypodiaceae**

STATUT BIOGÉOGRAPHIQUE  
**Indigène**

STATUT RÉGLEMENTAIRE  
-

TYPE BIOLOGIQUE  
**Fougère**

ÉCOLOGIE  
**Épiphyte**  
**Tous les milieux**

ABONDANCE  
**Commun**

UTILISATIONS  
-



## *Loxogramme parksii*

FAMILLE  
**Polypodiaceae**

STATUT BIOGÉOGRAPHIQUE  
**Indigène**

STATUT RÉGLEMENTAIRE  
-

TYPE BIOLOGIQUE  
**Fougère**

ÉCOLOGIE  
**Épiphyte**  
**Forêt de nuages**

ABONDANCE  
**Rare**

UTILISATIONS  
-



## *Lycopodiella cernua*

*mai'u'u tāfa'i*

FAMILLE  
**Lycopodiaceae**

STATUT BIOGÉOGRAPHIQUE  
**Indigène**

STATUT RÉGLEMENTAIRE  
-

TYPE BIOLOGIQUE  
**Fougère**

ÉCOLOGIE  
**Tous les milieux**

ABONDANCE  
**Commun**

UTILISATIONS  
**Ornementale**



## *Lycopodiella salakensis*

*mai'u'u tāfa'i*

FAMILLE  
**Lycopodiaceae**

STATUT BIOGÉOGRAPHIQUE  
**Indigène**

STATUT RÉGLEMENTAIRE  
-

TYPE BIOLOGIQUE  
**Fougère**

ÉCOLOGIE  
**Maquis sommital**

ABONDANCE  
**Commun**

UTILISATIONS  
-



## *Lycopodium henryanum*

**FAMILLE**  
**Lycopodiaceae**

**STATUT BIOGÉOGRAPHIQUE**  
**Endémique de Polynésie  
française**

**STATUT RÉGLEMENTAIRE**  
-

**TYPE BIOLOGIQUE**  
**Fougère**

**ÉCOLOGIE**  
**Forêt de nuages, bord de  
route, maquis sommital**

**ABONDANCE**  
**Peu commun**

**UTILISATIONS**  
-



## *Lycopodium venustum*

**FAMILLE**  
**Lycopodiaceae**

**STATUT BIOGÉOGRAPHIQUE**  
**Indigène**

**STATUT RÉGLEMENTAIRE**  
-

**TYPE BIOLOGIQUE**  
**Fougère**

**ÉCOLOGIE**  
**Maquis sommital**

**ABONDANCE**  
**Peu commun**

**UTILISATIONS**  
-



## *Lygodium reticulatum*

*mehomeho*

**FAMILLE**  
**Schizeaceae**

**STATUT BIOGÉOGRAPHIQUE**  
**Indigène**

**STATUT RÉGLEMENTAIRE**  
-

**TYPE BIOLOGIQUE**  
**Fougère**

**ÉCOLOGIE**  
**Lianescente**  
**Forêt à 'apape, forêt à mara**  
**- nahe, forêt à fara**  
**d'altitude**

**ABONDANCE**  
**Peu commun**

**UTILISATIONS**  
-



## *Microsorium rubidum*

*metuapua'a*

**FAMILLE**  
**Polypodiaceae**

**STATUT BIOGÉOGRAPHIQUE**  
**Indigène**

**STATUT RÉGLEMENTAIRE**  
-

**TYPE BIOLOGIQUE**  
**Fougère**

**ÉCOLOGIE**  
**Forêt de nuages, forêt à fara**  
**d'altitude**

**ABONDANCE**  
**Commun**

**UTILISATIONS**  
-



## *Nephrolepis biserrata*

var. *biserrata*

'āmo'a

FAMILLE

**Nephrolepidaceae**

STATUT BIOGÉOGRAPHIQUE

**Indigène**

STATUT RÉGLEMENTAIRE

-

TYPE BIOLOGIQUE

**Fougère**

ÉCOLOGIE

**Forêt à 'apape, forêt à mara**

- **nahe**

ABONDANCE

**Commun**

UTILISATIONS

**Ornementale**



## *Oleandra sibbaldii*

FAMILLE

**Oleandraceae**

STATUT BIOGÉOGRAPHIQUE

**Indigène**

STATUT RÉGLEMENTAIRE

-

TYPE BIOLOGIQUE

**Fougère**

ÉCOLOGIE

**Épiphyte**

**Forêt de nuages**

ABONDANCE

**Commun**

UTILISATIONS

-



## *Ophioglossum pendulum*

fa. *pendulum*

māve, ripene

FAMILLE

**Ophioglossaceae**

STATUT BIOGÉOGRAPHIQUE

**Indigène**

STATUT RÉGLEMENTAIRE

-

TYPE BIOLOGIQUE

**Fougère**

ÉCOLOGIE

**Épiphyte**

**Forêt à mara - nahe, forêt à fara d'altitude**

ABONDANCE

**Peu commun**

UTILISATIONS

-



## *Ophioglossum reticulatum*

var. *reticulatum*

ti'apito

FAMILLE

**Ophioglossaceae**

STATUT BIOGÉOGRAPHIQUE

**Indigène**

STATUT RÉGLEMENTAIRE

-

TYPE BIOLOGIQUE

**Fougère**

ÉCOLOGIE

**Forêt de nuages, bord de rivière ombragé**

ABONDANCE

**Très rare**

UTILISATIONS

**Médicinale**



## *Paesia divaricatissima*

**FAMILLE**  
Dennstaedtiaceae

**STATUT BIOGÉOGRAPHIQUE**  
Indigène

**STATUT RÉGLEMENTAIRE**  
-

**TYPE BIOLOGIQUE**  
Fougère

**ÉCOLOGIE**  
Forêt de nuages

**ABONDANCE**  
Commun

**UTILISATIONS**  
-



## *Pityrogramma calomelanos*

var. *calomelanos*

'āmo'a popa'ā

**FAMILLE**  
Pteridaceae

**STATUT BIOGÉOGRAPHIQUE**  
Introduction moderne

**STATUT RÉGLEMENTAIRE**  
-

**TYPE BIOLOGIQUE**  
Fougère

**ÉCOLOGIE**  
Bord de route, bord de  
rivière

**ABONDANCE**  
Commun

**UTILISATIONS**  
Ornementale





## *Polystichum paleatum*

**FAMILLE**  
Dryopteridaceae

**STATUT BIOGÉOGRAPHIQUE**  
Endémique de Tahiti

**STATUT RÉGLEMENTAIRE**

-

**TYPE BIOLOGIQUE**  
Fougère

**ÉCOLOGIE**  
Forêt de nuages

**ABONDANCE**  
Peu commun

**UTILISATIONS**

-



## *Ptisana salicina*

*pāra*

**FAMILLE**  
Marattiaceae

**STATUT BIOGÉOGRAPHIQUE**  
Indigène

**STATUT RÉGLEMENTAIRE**

-

**TYPE BIOLOGIQUE**  
Fougère

**ÉCOLOGIE**  
Forêt de nuages

**ABONDANCE**  
Commun

**UTILISATIONS**  
Alimentaire



## *Pyrrosia serpens*

*metuarimu*

**FAMILLE**  
**Polypodiaceae**

**STATUT BIOGÉOGRAPHIQUE**  
**Indigène**

**STATUT RÉGLEMENTAIRE**  
-

**TYPE BIOLOGIQUE**  
**Fougère**

**ÉCOLOGIE**  
**Épiphyte, lianescente**  
**Tous les milieux**

**ABONDANCE**  
**Commun**

**UTILISATIONS**  
-



## *Schizaea dichotoma*

**FAMILLE**  
**Schizeaceae**

**STATUT BIOGÉOGRAPHIQUE**  
**Indigène**

**STATUT RÉGLEMENTAIRE**  
-

**TYPE BIOLOGIQUE**  
**Fougère**

**ÉCOLOGIE**  
**Forêt à 'apape, forêt à mara**  
**- nahe, forêt à fara**  
**d'altitude**

**ABONDANCE**  
**Peu commun**

**UTILISATIONS**  
-



## *Selaginella banksii*

*rimu, rimu*

**FAMILLE**  
Selaginellaceae

**STATUT BIOGÉOGRAPHIQUE**  
Endémique de Polynésie  
française

**STATUT RÉGLEMENTAIRE**  
-

**TYPE BIOLOGIQUE**  
Fougère

**ÉCOLOGIE**  
Forêt à pisse-pisse, forêt de  
nuages

**ABONDANCE**  
Peu commun

**UTILISATIONS**  
-



## *Selligiea plantaginea*

**FAMILLE**  
Polypodiaceae

**STATUT BIOGÉOGRAPHIQUE**  
Indigène

**STATUT RÉGLEMENTAIRE**  
-

**TYPE BIOLOGIQUE**  
Fougère

**ÉCOLOGIE**  
Épiphyte  
Forêt de nuages

**ABONDANCE**  
Commun

**UTILISATIONS**  
-



## *Sphenomeris chinensis*

**FAMILLE**  
**Lindsacaceae**

**STATUT BIOGÉOGRAPHIQUE**  
**Indigène**

**STATUT RÉGLEMENTAIRE**  
-

**TYPE BIOLOGIQUE**  
**Fougère**

**ÉCOLOGIE**  
**Tous les milieux**

**ABONDANCE**  
**Commun**

**UTILISATIONS**  
**Ornementale**



## *Sticherus tahitensis*

**FAMILLE**  
**Gleicheniaceae**

**STATUT BIOGÉOGRAPHIQUE**  
**Endémique des îles de la Société**

**STATUT RÉGLEMENTAIRE**  
-

**TYPE BIOLOGIQUE**  
**Fougère**

**ÉCOLOGIE**  
**Forêt de nuages**

**ABONDANCE**  
**Peu commun**

**UTILISATIONS**  
-



## *Tectaria hymenodes*

**FAMILLE**  
Dryopteridaceae

**STATUT BIOGÉOGRAPHIQUE**  
Endémique de Polynésie  
française

**STATUT RÉGLEMENTAIRE**  
-

**TYPE BIOLOGIQUE**  
Fougère

**ÉCOLOGIE**  
Forêt de nuages

**ABONDANCE**  
Peu commun

**UTILISATIONS**  
-



## *Teratophyllum wilkesianum*

**FAMILLE**  
Lomariopsidaceae

**STATUT BIOGÉOGRAPHIQUE**  
Indigène

**STATUT RÉGLEMENTAIRE**  
-

**TYPE BIOLOGIQUE**  
Fougère

**ÉCOLOGIE**  
Lianescente  
Forêt à mara - nahe, forêt à  
fara d'altitude, forêt à  
puarata - ma'o

**ABONDANCE**  
Peu commun

**UTILISATIONS**  
-



*Thelypteris  
grantii*  
nuna

**FAMILLE**  
Thelypteridaceae

**STATUT BIOGÉOGRAPHIQUE**  
Endémique des îles  
de la Société

**STATUT RÉGLEMENTAIRE**  
-

**TYPE BIOLOGIQUE**  
Fougère

**ÉCOLOGIE**  
Forêt de nuages, bord de  
rivière ombragé

**ABONDANCE**  
Rare

**UTILISATIONS**  
Cosmétique



*Thelypteris  
pubirachis*

**FAMILLE**  
Thelypteridaceae

**STATUT BIOGÉOGRAPHIQUE**  
Endémique de Tahiti

**STATUT RÉGLEMENTAIRE**  
-

**TYPE BIOLOGIQUE**  
Fougère

**ÉCOLOGIE**  
Forêt de nuages

**ABONDANCE**  
Peu commun

**UTILISATIONS**  
-



## *Tmesipteris gracilis*

**FAMILLE**  
Psilotaceae

**STATUT BIOGÉOGRAPHIQUE**  
Endémique de Polynésie  
française

**STATUT RÉGLEMENTAIRE**  
-

**TYPE BIOLOGIQUE**  
Fougère

**ÉCOLOGIE**  
Épiphyte  
Forêt de nuages

**ABONDANCE**  
Peu commun

**UTILISATIONS**  
-



## *Adenostemma viscosum*

*vaianu*

**FAMILLE**  
Asteraceae

**STATUT BIOGÉOGRAPHIQUE**  
Introduction polynésienne

**STATUT RÉGLEMENTAIRE**  
-

**TYPE BIOLOGIQUE**  
Herbacée

**ÉCOLOGIE**  
Forêt à fara d'altitude, forêt  
à pisse-pisse - miconia

**ABONDANCE**  
Commun

**UTILISATIONS**  
Médicinale



## *Ageratum conyzoides*

*maire vaihi*

**FAMILLE**  
Asteraceae

**STATUT BIOGÉOGRAPHIQUE**  
Introduction moderne

**STATUT RÉGLEMENTAIRE**  
-

**TYPE BIOLOGIQUE**  
Herbacée

**ÉCOLOGIE**  
Bord de route

**ABONDANCE**  
Commun

**UTILISATIONS**  
Cosmétique



## *Alocasia macrorrhizos*

*'ape*

**FAMILLE**  
Araceae

**STATUT BIOGÉOGRAPHIQUE**  
Introduction polynésienne

**STATUT RÉGLEMENTAIRE**  
-

**TYPE BIOLOGIQUE**  
Herbacée

**ÉCOLOGIE**  
Forêt à mara - nahe, forêt à  
'apape

**ABONDANCE**  
Peu commun

**UTILISATIONS**  
Alimentaire, médicinale





## *Astelia nadeaudii*

'ānae

**FAMILLE**  
Asteliaceae

**STATUT BIOGÉOGRAPHIQUE**  
Endémique des îles  
de la Société

**STATUT RÉGLEMENTAIRE**  
-

**TYPE BIOLOGIQUE**  
Herbacée

**ÉCOLOGIE**  
Maquis sommital

**ABONDANCE**  
Commun

**UTILISATIONS**  
-



## *Bulbophyllum tahitense*

subsp. *tahitense*

**FAMILLE**  
Orchidaceae

**STATUT BIOGÉOGRAPHIQUE**  
Endémique des îles  
de la Société

**STATUT RÉGLEMENTAIRE**  
-

**TYPE BIOLOGIQUE**  
Herbacée

**ÉCOLOGIE**  
Épiphyte  
Forêt de nuages

**ABONDANCE**  
Commun

**UTILISATIONS**  
-



## *Bulbophyllum tahitense*

subsp. *butaudianum*

FAMILLE  
Orchidaceae

STATUT BIOGÉOGRAPHIQUE  
Endémique des îles  
de la Société

STATUT RÉGLEMENTAIRE  
-

TYPE BIOLOGIQUE  
Herbacée

ÉCOLOGIE  
Épiphyte  
Forêt de nuages

ABONDANCE  
Rare

UTILISATIONS  
-



## *Calanthe tahitensis*

var. *tahitensis*

*tupu*

FAMILLE  
Orchidaceae

STATUT BIOGÉOGRAPHIQUE  
Endémique des îles  
de la Société

STATUT RÉGLEMENTAIRE  
Protégée

TYPE BIOLOGIQUE  
Herbacée

ÉCOLOGIE  
Forêt de nuages

ABONDANCE  
Rare

UTILISATIONS  
-



*Centotheca  
lappacea*  
'ofé'ofé

**FAMILLE**  
Poaceae

**STATUT BIOGÉOGRAPHIQUE**  
Introduction polynésienne

**STATUT RÉGLEMENTAIRE**  
-

**TYPE BIOLOGIQUE**  
Herbacée

**ÉCOLOGIE**  
Forêt à mara - nahe, forêt à  
'apape

**ABONDANCE**  
Commun

**UTILISATIONS**  
Médicinale



*Colocasia  
esculenta*  
taro

**FAMILLE**  
Araceae

**STATUT BIOGÉOGRAPHIQUE**  
Introduction polynésienne

**STATUT RÉGLEMENTAIRE**  
-

**TYPE BIOLOGIQUE**  
Herbacée

**ÉCOLOGIE**  
Forêt à mara - nahe, forêt à  
pisse-pisse - miconia

**ABONDANCE**  
Peu commun

**UTILISATIONS**  
Alimentaire



*Commelina  
diffusa*  
mã a pape

**FAMILLE**  
Commelinaceae

**STATUT BIOGÉOGRAPHIQUE**  
Introduction moderne

**STATUT RÉGLEMENTAIRE**

-

**TYPE BIOLOGIQUE**  
Herbacée

**ÉCOLOGIE**  
Bord de route, bord de  
rivière

**ABONDANCE**  
Commun

**UTILISATIONS**  
Utilitaire



*Coprosma  
grānadensis*

**FAMILLE**  
Rubiaceae

**STATUT BIOGÉOGRAPHIQUE**  
Indigène

**STATUT RÉGLEMENTAIRE**

-

**TYPE BIOLOGIQUE**  
Herbacée

**ÉCOLOGIE**  
Forêt de nuages, bord de  
rivière ensoleillé

**ABONDANCE**  
Rare

**UTILISATIONS**

-



## *Crepidium resupinatum*

*tupu*

**FAMILLE**  
Orchidaceae

**STATUT BIOGÉOGRAPHIQUE**  
Indigène

**STATUT RÉGLEMENTAIRE**

-

**TYPE BIOLOGIQUE**  
Herbacée

**ÉCOLOGIE**  
Forêt à 'apape, forêt à mara  
- nahe

**ABONDANCE**  
Commun

**UTILISATIONS**

-



## *Curcuma longa*

*re'a tahiti, re'a aro*

**FAMILLE**  
Zingiberaceae

**STATUT BIOGÉOGRAPHIQUE**  
Introduction polynésienne

**STATUT RÉGLEMENTAIRE**

-

**TYPE BIOLOGIQUE**  
Herbacée

**ÉCOLOGIE**  
Forêt à mara - nahe, forêt à  
'apape

**ABONDANCE**  
Peu commun

**UTILISATIONS**  
Alimentaire, cosmétique,  
médicinale, utilitaire



## *Cyathula prostrata*

*toro'ura*

**FAMILLE**  
Amaranthaceae

**STATUT BIOGÉOGRAPHIQUE**  
Introduction polynésienne

**STATUT RÉGLEMENTAIRE**  
-

**TYPE BIOLOGIQUE**  
Herbacée

**ÉCOLOGIE**  
Forêt à mara - nahe, forêt à  
'apape

**ABONDANCE**  
Commun

**UTILISATIONS**  
Médicinale



## *Cyperus macrophyllus*

*mō'u, mōu'u*

**FAMILLE**  
Cyperaceae

**STATUT BIOGÉOGRAPHIQUE**  
Endémique de Polynésie  
orientale

**STATUT RÉGLEMENTAIRE**  
-

**TYPE BIOLOGIQUE**  
Herbacée

**ÉCOLOGIE**  
Forêt de nuages, bord de  
rivière

**ABONDANCE**  
Peu commun

**UTILISATIONS**  
-



## *Dendrobium biflorum*

*mãve*

**FAMILLE**  
Orchidaceae

**STATUT BIOGÉOGRAPHIQUE**  
Indigène

**STATUT RÉGLEMENTAIRE**  
-

**TYPE BIOLOGIQUE**  
Herbacée

**ÉCOLOGIE**  
Épiphyte  
Forêt à 'apape, forêt à mara  
- nahe, forêt à fara d'altitude,  
forêt à puarata - ma'o, forêt  
de nuages

**ABONDANCE**  
Commun

**UTILISATIONS**  
-



## *Dendrobium crispatum*

*uaua*

**FAMILLE**  
Orchidaceae

**STATUT BIOGÉOGRAPHIQUE**  
Endémique des îles  
de la Société

**STATUT RÉGLEMENTAIRE**  
-

**TYPE BIOLOGIQUE**  
Herbacée

**ÉCOLOGIE**  
Épiphyte  
Forêt à puarata - ma'o, forêt  
de nuages

**ABONDANCE**  
Peu commun

**UTILISATIONS**  
-



## *Dendrobium involutum*

*māve*

**FAMILLE**  
**Orchidaceae**

**STATUT BIOGÉOGRAPHIQUE**  
**Endémique de Polynésie orientale**

**STATUT RÉGLEMENTAIRE**  
-

**TYPE BIOLOGIQUE**  
**Herbacée**

**ÉCOLOGIE**  
**Épiphyte**  
**Forêt de nuages**

**ABONDANCE**  
**Commun**

**UTILISATIONS**  
-



## *Dianella adenanthera*

*maupo*

**FAMILLE**  
**Xanthorrhoeaceae**

**STATUT BIOGÉOGRAPHIQUE**  
**Indigène**

**STATUT RÉGLEMENTAIRE**  
-

**TYPE BIOLOGIQUE**  
**Herbacée**

**ÉCOLOGIE**  
**Forêt de nuages, maquis sommital**

**ABONDANCE**  
**Peu commun**

**UTILISATIONS**  
-





## *Elatostema sessile*

to'ato'a

**FAMILLE**  
Urticaceae

**STATUT BIOGÉOGRAPHIQUE**  
Endémique des îles  
de la Société

**STATUT RÉGLEMENTAIRE**  
-

**TYPE BIOLOGIQUE**  
Herbacée

**ÉCOLOGIE**  
Terrestre, saxicole  
Forêt à fara d'altitude, forêt  
à pisse-pisse - miconia,  
forêt de nuages

**ABONDANCE**  
Commun

**UTILISATIONS**  
-



## *Eria rostriflora*

**FAMILLE**  
Orchidaceae

**STATUT BIOGÉOGRAPHIQUE**  
Indigène

**STATUT RÉGLEMENTAIRE**  
-

**TYPE BIOLOGIQUE**  
Herbacée

**ÉCOLOGIE**  
Épiphyte  
Forêt à mara - nahe, forêt à  
fara d'altitude, forêt à  
puarata - ma'o, forêt de  
nuages

**ABONDANCE**  
Commun

**UTILISATIONS**  
-



## *Gahnia schoenoides*

**FAMILLE**  
Cyperaceae

**STATUT BIOGÉOGRAPHIQUE**  
Endémique des îles  
de la Société

**STATUT RÉGLEMENTAIRE**  
-

**TYPE BIOLOGIQUE**  
Herbacée

**ÉCOLOGIE**  
Maquis sommital

**ABONDANCE**  
Commun

**UTILISATIONS**  
-



## *Kyllinga nemoralis*

*mō'u upo'o nui*

**FAMILLE**  
Cyperaceae

**STATUT BIOGÉOGRAPHIQUE**  
Introduction polynésienne

**STATUT RÉGLEMENTAIRE**  
-

**TYPE BIOLOGIQUE**  
Herbacée

**ÉCOLOGIE**  
Bord de route, bord de  
rivière ensoleillé

**ABONDANCE**  
Commun

**UTILISATIONS**  
Médicinale



## *Lindernia crustacea*

*ha'eha'a*

**FAMILLE**  
Linderniaceae

**STATUT BIOGÉOGRAPHIQUE**  
Introduction polynésienne

**STATUT RÉGLEMENTAIRE**  
-

**TYPE BIOLOGIQUE**  
Herbacée

**ÉCOLOGIE**  
Bord de route, bord de  
rivière ensoleillé

**ABONDANCE**  
Rare

**UTILISATIONS**  
-



## *Machaerina bidwillii*

**FAMILLE**  
Cyperaceae

**STATUT BIOGÉOGRAPHIQUE**  
Indigène

**STATUT RÉGLEMENTAIRE**  
-

**TYPE BIOLOGIQUE**  
Herbacée

**ÉCOLOGIE**  
Forêt de nuages, maquis  
sommital

**ABONDANCE**  
Peu commun

**UTILISATIONS**  
-



## *Melinis minutiflora*

mélinis

**FAMILLE**  
Poaceae

**STATUT BIOGÉOGRAPHIQUE**  
Introduction moderne

**STATUT RÉGLEMENTAIRE**  
Nuisible

**TYPE BIOLOGIQUE**  
Herbacée

**ÉCOLOGIE**  
Zone érodée à mélinis, bord de route

**ABONDANCE**  
Peu commun

**UTILISATIONS**  
Utilitaire



## *Microtatorchis paife*

pa'ife'e

**FAMILLE**  
Orchidaceae

**STATUT BIOGÉOGRAPHIQUE**  
Endémique de Polynésie française

**STATUT RÉGLEMENTAIRE**  
-

**TYPE BIOLOGIQUE**  
Herbacée

**ÉCOLOGIE**  
Épiphyte  
Forêt de nuages

**ABONDANCE**  
Peu commun

**UTILISATIONS**  
-



## *Miscanthus floridulus*

'ā'eho

**FAMILLE**  
Poaceae

**STATUT BIOGÉOGRAPHIQUE**  
Introduction polynésienne

**STATUT RÉGLEMENTAIRE**

-

**TYPE BIOLOGIQUE**  
Herbacée

**ÉCOLOGIE**  
Forêt sèche, lande à anuhe,  
forêt à 'apape, forêt à  
puarata - ma'o, forêt à  
pisse-pisse - miconia, bord  
de route

**ABONDANCE**  
Commun

**UTILISATIONS**  
Utilitaire



## *Musa troglodytarum*

fē'i

**FAMILLE**  
Musaceae

**STATUT BIOGÉOGRAPHIQUE**  
Introduction polynésienne

**STATUT RÉGLEMENTAIRE**

-

**TYPE BIOLOGIQUE**  
Herbacée

**ÉCOLOGIE**  
Forêt à mara - nahe, forêt à  
'apape, forêt à pissé-pissé -  
miconia

**ABONDANCE**  
Rare

**UTILISATIONS**  
Alimentaire, médicinale,  
utilitaire



## *Oberonia equitans*

*rimarima*

**FAMILLE**  
Orchidaceae

**STATUT BIOGÉOGRAPHIQUE**  
Indigène

**STATUT RÉGLEMENTAIRE**  
-

**TYPE BIOLOGIQUE**  
Herbacée

**ÉCOLOGIE**  
Épiphyte  
Forêt à 'apape, forêt à mara  
- nahe

**ABONDANCE**  
Peu commun

**UTILISATIONS**  
-



## *Ophiorrhiza tahitensis*

**FAMILLE**  
Rubiaceae

**STATUT BIOGÉOGRAPHIQUE**  
Endémique de Tahiti

**STATUT RÉGLEMENTAIRE**  
Protégée

**TYPE BIOLOGIQUE**  
Herbacée

**ÉCOLOGIE**  
Forêt de nuages, forêt à  
pisse-pisse -miconia

**ABONDANCE**  
Peu commun

**UTILISATIONS**  
-



## *Oplismenus compositus*

var. *compositus*

*papapapa*

**FAMILLE**

Poaceae

**STATUT BIOGÉOGRAPHIQUE**

Introduction polynésienne

**STATUT RÉGLEMENTAIRE**

-

**TYPE BIOLOGIQUE**

Herbacée

**ÉCOLOGIE**

Forêt sèche, lande à anuhe,  
forêt à 'apape, forêt à  
puarata - ma'o, forêt à  
pisse-pisse - miconia

**ABONDANCE**

Commun

**UTILISATIONS**

Médicinale



## *Parapteroceras papuanum*

**FAMILLE**

Orchidaceae

**STATUT BIOGÉOGRAPHIQUE**

Indigène

**STATUT RÉGLEMENTAIRE**

-

**TYPE BIOLOGIQUE**

Herbacée

**ÉCOLOGIE**

Épiphyte  
Forêt de nuages

**ABONDANCE**

Rare

**UTILISATIONS**

-



## *Paspalum conjugatum*

*matie taravao*

**FAMILLE**  
**Poaceae**

**STATUT BIOGÉOGRAPHIQUE**  
**Introduction moderne**

**STATUT RÉGLEMENTAIRE**  
-

**TYPE BIOLOGIQUE**  
**Herbacée**

**ÉCOLOGIE**  
**Bord de route, bord de rivière**

**ABONDANCE**  
**Commun**

**UTILISATIONS**  
-



## *Paspalum orbiculare*

*nōnoha*

**FAMILLE**  
**Poaceae**

**STATUT BIOGÉOGRAPHIQUE**  
**Introduction polynésienne**

**STATUT RÉGLEMENTAIRE**  
-

**TYPE BIOLOGIQUE**  
**Herbacée**

**ÉCOLOGIE**  
**Bord de route, bord de rivière ensoleillé**

**ABONDANCE**  
**Commun**

**UTILISATIONS**  
**Utilitaire**





## *Peperomia hombronii*

*nohoau*

**FAMILLE**  
Piperaceae

**STATUT BIOGÉOGRAPHIQUE**  
Endémique des îles  
de la Société

**STATUT RÉGLEMENTAIRE**  
-

**TYPE BIOLOGIQUE**  
Herbacée

**ÉCOLOGIE**  
Épiphyte, saxicole  
Forêt de nuages

**ABONDANCE**  
Commun

**UTILISATIONS**  
-



## *Peperomia tetraphylla*

*ti'apapa*

**FAMILLE**  
Piperaceae

**STATUT BIOGÉOGRAPHIQUE**  
Indigène

**STATUT RÉGLEMENTAIRE**  
-

**TYPE BIOLOGIQUE**  
Herbacée

**ÉCOLOGIE**  
Saxicole  
Forêt de nuages

**ABONDANCE**  
Peu commun

**UTILISATIONS**  
-



## *Phaius terrestris*

*tupu*

**FAMILLE**  
Orchidaceae

**STATUT BIOGÉOGRAPHIQUE**  
indigène

**STATUT RÉGLEMENTAIRE**  
-

**TYPE BIOLOGIQUE**  
Herbacée

**ÉCOLOGIE**  
Forêt à mara - nahe, forêt à  
'apape, forêt à pisse-pisse -  
miconia

**ABONDANCE**  
Peu commun

**UTILISATIONS**  
-



## *Phreatia tahitensis*

**FAMILLE**  
Orchidaceae

**STATUT BIOGÉOGRAPHIQUE**  
Indigène

**STATUT RÉGLEMENTAIRE**  
-

**TYPE BIOLOGIQUE**  
Herbacée

**ÉCOLOGIE**  
Épiphyte  
Forêt de nuages

**ABONDANCE**  
Rare

**UTILISATIONS**  
-



## *Procris pedunculata*

var. *pedunculata*

'ara'iha, 'ara'ifa

### FAMILLE

Urticaceae

### STATUT BIOGÉOGRAPHIQUE

Indigène

### STATUT RÉGLEMENTAIRE

-

### TYPE BIOLOGIQUE

Herbacée

### ÉCOLOGIE

Terrestre, saxicole, épiphyte

Forêt à 'apape, forêt à mara

- nahe, forêt à fara  
d'altitude

### ABONDANCE

Peu commun

### UTILISATIONS

Alimentaire



## *Schizostachyum glaucifolium*

ofe

### FAMILLE

Poaceae

### STATUT BIOGÉOGRAPHIQUE

Introduction polynésienne

### STATUT RÉGLEMENTAIRE

-

### TYPE BIOLOGIQUE

Herbacée

### ÉCOLOGIE

Forêt à mara - nahe, forêt à

'apape

### ABONDANCE

Peu commun

### UTILISATIONS

Utilitaire



## *Spathoglottis plicata*

orchidée palmier

**FAMILLE**  
Orchidaceae

**STATUT BIOGÉOGRAPHIQUE**  
Introduction moderne

**STATUT RÉGLEMENTAIRE**

-

**TYPE BIOLOGIQUE**  
Herbacée

**ÉCOLOGIE**  
Tous les milieux

**ABONDANCE**  
Peu commun

**UTILISATIONS**  
Ornementale



## *Sphagneticola trilobata*

wedelia

**FAMILLE**  
Asteraceae

**STATUT BIOGÉOGRAPHIQUE**  
Introduction moderne

**STATUT RÉGLEMENTAIRE**

-

**TYPE BIOLOGIQUE**  
Herbacée

**ÉCOLOGIE**  
Bord de route

**ABONDANCE**  
Peu commun

**UTILISATIONS**  
Utilitaire



## *Zingiber zerumbet*

*re'a moeruru*

**FAMILLE**  
Zingiberaceae

**STATUT BIOGÉOGRAPHIQUE**  
Introduction polynésienne

**STATUT RÉGLEMENTAIRE**  
-

**TYPE BIOLOGIQUE**  
Herbacée

**ÉCOLOGIE**  
Forêt à mara - nahe, forêt à  
'apape, forêt à pisse-pisse -  
miconia

**ABONDANCE**  
Commun

**UTILISATIONS**  
Cosmétique, médicinale,  
utilitaire



## *Dioscorea bulbifera*

*hoi*

**FAMILLE**  
Dioscoreaceae

**STATUT BIOGÉOGRAPHIQUE**  
Introduction polynésienne

**STATUT RÉGLEMENTAIRE**  
-

**TYPE BIOLOGIQUE**  
Liane

**ÉCOLOGIE**  
Forêt à mara - nahe, forêt à  
'apape, forêt à pisse-pisse -  
miconia

**ABONDANCE**  
Commun

**UTILISATIONS**  
Alimentaire



*Dioscorea  
pentaphylla*  
pātara, pa'a'ūara

**FAMILLE**  
Dioscoreaceae

**STATUT BIOGÉOGRAPHIQUE**  
Introduction polynésienne

**STATUT RÉGLEMENTAIRE**  
-

**TYPE BIOLOGIQUE**  
Liane

**ÉCOLOGIE**  
Forêt à mara - nahe, forêt à  
'apape, forêt à pisse-pisse -  
miconia

**ABONDANCE**  
Commun

**UTILISATIONS**  
Alimentaire



*Freycinetia  
arborea*  
fara pepe, 'ie'ie

**FAMILLE**  
Pandanaceae

**STATUT BIOGÉOGRAPHIQUE**  
Indigène

**STATUT RÉGLEMENTAIRE**  
-

**TYPE BIOLOGIQUE**  
Liane

**ÉCOLOGIE**  
Forêt de nuages

**ABONDANCE**  
Commun

**UTILISATIONS**  
Alimentaire, utilitaire



## *Freycinetia impavida*

*fara pepe, 'ie'ie*

**FAMILLE**  
Pandanaeae

**STATUT BIOGÉOGRAPHIQUE**  
Indigène

**STATUT RÉGLEMENTAIRE**  
-

**TYPE BIOLOGIQUE**  
Liane

**ÉCOLOGIE**  
Tous les milieux

**ABONDANCE**  
Commun

**UTILISATIONS**  
Alimentaire, utilitaire



## *Mikania scandens*

**FAMILLE**  
Asteraceae

**STATUT BIOGÉOGRAPHIQUE**  
Introduction moderne

**STATUT RÉGLEMENTAIRE**  
Nuisible

**TYPE BIOLOGIQUE**  
Liane

**ÉCOLOGIE**  
Bord de route

**ABONDANCE**  
Rare

**UTILISATIONS**  
-



## *Mimosa diplotricha*

var. *diplotricha*

*pohe ha'avare*, sensitive géante

**FAMILLE**  
Fabaceae

**STATUT BIOGÉOGRAPHIQUE**  
Introduction moderne

**STATUT RÉGLEMENTAIRE**  
Nuisible

**TYPE BIOLOGIQUE**  
Liane

**ÉCOLOGIE**  
Bord de route

**ABONDANCE**  
Peu commun

**UTILISATIONS**  
-



## *Mucuna platyphylla*

*tutae pu'a*

**FAMILLE**  
Fabaceae

**STATUT BIOGÉOGRAPHIQUE**  
Indigène

**STATUT RÉGLEMENTAIRE**  
-

**TYPE BIOLOGIQUE**  
Liane

**ÉCOLOGIE**  
Forêt de nuages

**ABONDANCE**  
Peu commun

**UTILISATIONS**  
-





## *Passiflora suberosa*

**FAMILLE**  
Passifloraceae

**STATUT BIOGÉOGRAPHIQUE**  
Introduction moderne

**STATUT RÉGLEMENTAIRE**  
Nuisible

**TYPE BIOLOGIQUE**  
Liane

**ÉCOLOGIE**  
Lande à anuhe, forêt sèche,  
forêt de 'apape, forêt à  
puarata - ma'o, bord de  
route

**ABONDANCE**  
Peu commun

**UTILISATIONS**  
Alimentaire



## *Zehneria tahitensis* huehue

**FAMILLE**  
Cucurbitaceae

**STATUT BIOGÉOGRAPHIQUE**  
Endémique de Tahiti

**STATUT RÉGLEMENTAIRE**  
-

**TYPE BIOLOGIQUE**  
Liane

**ÉCOLOGIE**  
Forêt de nuages

**ABONDANCE**  
Rare

**UTILISATIONS**  
-



Tipule (Diptère, Limoniidae), *Gonomyia* sp., endémique de Polynésie française



## *Acridotheres tristis*

*manu pua'atoro*, merle des  
Moluques, martin triste

**FAMILLE**  
Sturnidae

**STATUT BIOGÉOGRAPHIQUE**  
Introduction moderne

**STATUT RÉGLEMENTAIRE**  
Nuisible

**GROUPE**  
Oiseau terrestre

**ÉCOLOGIE**  
Omnivore  
Bord de route, aval du massif

**ABONDANCE**  
Rare

**UTILISATIONS**  
-



## *Aerodramus leucophaeus*

*'ope'a*, salangane de la Société

**FAMILLE**  
Apodidae

**STATUT BIOGÉOGRAPHIQUE**  
Endémique des îles  
de la Société

**STATUT RÉGLEMENTAIRE**  
Protégée

**GROUPE**  
Oiseau terrestre

**ÉCOLOGIE**  
Insectivore  
Falaise, amont du massif

**ABONDANCE**  
Peu commun

**UTILISATIONS**  
-



## *Circus approximans*

*manu 'amu moa*, busard de  
Gould

**FAMILLE**  
Accipitridae

**STATUT BIOGÉOGRAPHIQUE**  
Introduction moderne

**STATUT RÉGLEMENTAIRE**  
Nuisible

**GROUPE**  
Oiseau terrestre

**ÉCOLOGIE**  
Zoophage  
Tous les milieux et toutes les  
altitudes

**ABONDANCE**  
Commun

**UTILISATIONS**

-

## *Estrilda astrild*

*vini*, astrild ondulé

**FAMILLE**  
Estrildidae

**STATUT BIOGÉOGRAPHIQUE**  
Introduction moderne

**STATUT RÉGLEMENTAIRE**  
-

**GROUPE**  
Oiseau terrestre

**ÉCOLOGIE**  
Granivore  
Bord de route

**ABONDANCE**  
Peu commun

**UTILISATIONS**

-





## *Gallus gallus*

moa 'ōviri, coq bankiva

**FAMILLE**  
Phasianidae

**STATUT BIOGÉOGRAPHIQUE**  
Introduction polynésienne

**STATUT RÉGLEMENTAIRE**  
-

**GROUPE**  
Oiseau terrestre

**ÉCOLOGIE**  
Granivore, frugivore,  
insectivore  
Zone anthropisée, aval du  
massif

**ABONDANCE**  
Peu commun

**UTILISATIONS**  
Alimentaire, utilitaire



## *Geopelia striata*

géopélie zébrée, tourterelle

**FAMILLE**  
Columbidae

**STATUT BIOGÉOGRAPHIQUE**  
Introduction moderne

**STATUT RÉGLEMENTAIRE**  
-

**GROUPE**  
Oiseau terrestre

**ÉCOLOGIE**  
Granivore  
Bord de route, aval du massif

**ABONDANCE**  
Rare

**UTILISATIONS**  
-



*Hirundo  
tahitica tahitica*

'ōpe'a, hirondelle de Tahiti

**FAMILLE**  
Hirundinidae

**STATUT BIOGÉOGRAPHIQUE**  
Endémique des îles du Vent

**STATUT RÉGLEMENTAIRE**  
Protégée

**GROUPE**  
Oiseau terrestre

**ÉCOLOGIE**  
Insectivore  
Falaise, amont du massif

**ABONDANCE**  
Peu commun

**UTILISATIONS**  
-



*Lonchura  
castaneothorax*

vini, capucin donacole,  
munie à poitrine brune

**FAMILLE**  
Estrildidae

**STATUT BIOGÉOGRAPHIQUE**  
Introduction moderne

**STATUT RÉGLEMENTAIRE**  
-

**GROUPE**  
Oiseau terrestre

**ÉCOLOGIE**  
Granivore, insectivore  
Bord de route

**ABONDANCE**  
Peu commun

**UTILISATIONS**  
-



## *Neochmia temporalis*

*vini*, diamant à cinq couleurs

**FAMILLE**  
Estrildidae

**STATUT BIOGÉOGRAPHIQUE**  
Introduction moderne

**STATUT RÉGLEMENTAIRE**

-

**GROUPE**  
Oiseau terrestre

**ÉCOLOGIE**  
Granivore  
Bord de route

**ABONDANCE**  
Peu commun

**UTILISATIONS**

-



## *Phaethon lepturus*

*pêtea*, paille en queue à brins blancs

**FAMILLE**  
Phaethonidae

**STATUT BIOGÉOGRAPHIQUE**  
Indigène

**STATUT RÉGLEMENTAIRE**

-

**GROUPE**  
Oiseau marin

**ÉCOLOGIE**  
Pélagique, piscivore  
Falaise, crête

**ABONDANCE**  
Rare

**UTILISATIONS**  
Ornementale



*Pomarea  
nigra*

'ōmāma'o, monarque de Tahiti

**FAMILLE**

Monarchidae

**STATUT BIOGÉOGRAPHIQUE**

Endémique des îles du Vent

**STATUT RÉGLEMENTAIRE**

Protégée

**GROUPE**

Oiseau terrestre

**ÉCOLOGIE**

Insectivore

Forêt hygrophile

**ABONDANCE**

Non revu depuis 1984

**UTILISATIONS**

-



*Porzana  
tabuensis*

meho, marouette fuligineuse

**FAMILLE**

Rallidae

**STATUT BIOGÉOGRAPHIQUE**

Indigène

**STATUT RÉGLEMENTAIRE**

Protégée

**GROUPE**

Oiseau terrestre

**ÉCOLOGIE**

Insectivore, malacophage

Lande à anuhe

**ABONDANCE**

Rare

**UTILISATIONS**

-





*Pseudobulweria  
rostrata rostrata*

*noha*, pétrel de Tahiti

**FAMILLE**

Procellariidae

**STATUT BIOGÉOGRAPHIQUE**

Indigène

**STATUT RÉGLEMENTAIRE**

Protégée

**GROUPE**

Oiseau marin

**ÉCOLOGIE**

Pélagique, piscivore

Falaise, crête, pente forte

**ABONDANCE**

Peu commun

**UTILISATIONS**

Utilitaire



*Ptilinopus  
purpuratus*

*u'upa*, ptilope de la Société,  
pigeon vert de la Société

**FAMILLE**

Columbidae

**STATUT BIOGÉOGRAPHIQUE**

Endémique des îles  
de la Société

**STATUT RÉGLEMENTAIRE**

Protégée

**GROUPE**

Oiseau terrestre

**ÉCOLOGIE**

Frugivore, insectivore

Forêt hygrophile-mésophile  
(< 800 m)

**ABONDANCE**

Peu commun

**UTILISATIONS**

Alimentaire



## *Puffinus herminieri*

tira'o, puffin d'Audubon

### FAMILLE

Procellariidae

### STATUT BIOGÉOGRAPHIQUE

Indigène

### STATUT RÉGLEMENTAIRE

-

### GROUPE

Oiseau marin

### ÉCOLOGIE

Pélagique, piscivore  
Falaise, crête

### ABONDANCE

Rare

### UTILISATIONS

-



## *Pycnonotus cafer*

bulbul à ventre rouge

### FAMILLE

Pycnonotidae

### STATUT BIOGÉOGRAPHIQUE

Introduction moderne

### STATUT RÉGLEMENTAIRE

Nuisible

### GROUPE

Oiseau terrestre

### ÉCOLOGIE

Omnivore  
Tous les milieux et toutes les altitudes

### ABONDANCE

Commun

### UTILISATIONS

-



## *Todiramphus veneratus veneratus*

*ruo*, martin-chasseur vénéré

**FAMILLE**  
Alcedinidae

**STATUT BIOGÉOGRAPHIQUE**  
Endémique de Tahiti

**STATUT RÉGLEMENTAIRE**  
Protégée

**GROUPE**  
Oiseau terrestre

**ÉCOLOGIE**  
Zoophage  
Forêt hygrophile

**ABONDANCE**  
Rare

**UTILISATIONS**  
-



## *Zosterops lateralis*

*vini*, zostérops à dos gris

**FAMILLE**  
Zosteropidae

**STATUT BIOGÉOGRAPHIQUE**  
Introduction moderne

**STATUT RÉGLEMENTAIRE**  
-

**GROUPE**  
Oiseau terrestre

**ÉCOLOGIE**  
Omnivore  
Tous les milieux et toutes les altitudes

**ABONDANCE**  
Commun

**UTILISATIONS**  
-



## *Mus musculus*

'iore, souris

**FAMILLE**  
Muridae

**STATUT BIOGÉOGRAPHIQUE**  
Introduction moderne

**STATUT RÉGLEMENTAIRE**  
Nuisible

**GROUPE**  
Rongeur

**ÉCOLOGIE**  
Omnivore  
Bord de route

**ABONDANCE**  
Rare

**UTILISATIONS**

-



## *Rattus exulans*

'iore, rat du Pacifique,  
rat polynésien

**FAMILLE**  
Muridae

**STATUT BIOGÉOGRAPHIQUE**  
Introduction polynésienne

**STATUT RÉGLEMENTAIRE**  
Nuisible

**GROUPE**  
Rongeur

**ÉCOLOGIE**  
Omnivore  
Tous les milieux et toutes les altitudes

**ABONDANCE**

Commun

**UTILISATIONS**  
Alimentaire



## *Rattus rattus*

'iore popa'ā, rat noir

**FAMILLE**  
Muridae

**STATUT BIOGÉOGRAPHIQUE**  
Introduction moderne

**STATUT RÉGLEMENTAIRE**  
Nuisible

**GROUPE**  
Rongeur

**ÉCOLOGIE**  
Omnivore  
Tous les milieux et toutes les altitudes

**ABONDANCE**  
Commun

**UTILISATIONS**  
-



## *Sus scrofa*

pua'ā, cochon ensauvagé

**FAMILLE**  
Suidae

**STATUT BIOGÉOGRAPHIQUE**  
Introduction moderne

**STATUT RÉGLEMENTAIRE**  
-

**GROUPE**  
Porcin

**ÉCOLOGIE**  
Omnivore  
Tous les milieux (< 1000 m)

**ABONDANCE**  
Commun

**UTILISATIONS**  
Alimentaire, utilitaire, ornementale



## *Emoia cyanura*

mo'o, scinque à queue marron

**FAMILLE**  
Scincidae

**STATUT BIOGÉOGRAPHIQUE**  
Indigène

**STATUT RÉGLEMENTAIRE**  
-

**GROUPE**  
Scinque

**ÉCOLOGIE**  
Diurne, insectivore, litière  
Tous les milieux (< 700 m)

**ABONDANCE**  
Commun

**UTILISATIONS**  
-



## *Emoia impar*

mo'o, scinque à queue bleue

**FAMILLE**  
Scincidae

**STATUT BIOGÉOGRAPHIQUE**  
Indigène

**STATUT RÉGLEMENTAIRE**  
-

**GROUPE**  
Scinque

**ÉCOLOGIE**  
Diurne, insectivore, litière  
Tous les milieux (< 700 m)

**ABONDANCE**  
Commun

**UTILISATIONS**  
-



## *Lepidodactylus lugubris*

*ārara, mo'o 'ārara*

**FAMILLE**  
Gekkonidae

**STATUT BIOGÉOGRAPHIQUE**  
Indigène

**STATUT RÉGLEMENTAIRE**  
-

**GROUPE**  
Gecko

**ÉCOLOGIE**  
Nocturne, frugivore,  
nectarivore, insectivore,  
arboricole  
Tous les milieux et toutes les  
altitudes

**ABONDANCE**  
Commun

**UTILISATIONS**  
-



## *Lipinia noctua*

*mo'o*

**FAMILLE**  
Scincidae

**STATUT BIOGÉOGRAPHIQUE**  
Indigène

**STATUT RÉGLEMENTAIRE**  
-

**GROUPE**  
Scinque

**ÉCOLOGIE**  
Diurne, insectivore, litière  
Tous les milieux (< 700 m)

**ABONDANCE**  
Peu commun

**UTILISATIONS**  
-



## *Achatina fulica*

achatine, escargot géant africain

**FAMILLE**  
Achatinidae

**STATUT BIOGÉOGRAPHIQUE**  
Introduction moderne

**STATUT RÉGLEMENTAIRE**  
-

**GROUPE**  
Escargot terrestre

**ÉCOLOGIE**  
Phyllophage  
Zone anthropisée (< 600 m)

**ABONDANCE**  
Peu commun

**UTILISATIONS**  
-



## *Achatinellidae* sp.

**FAMILLE**  
Achatinellidae

**STATUT BIOGÉOGRAPHIQUE**  
Endémique de Tahiti

**STATUT RÉGLEMENTAIRE**  
-

**GROUPE**  
Escargot terrestre

**ÉCOLOGIE**  
Phyllophage, arboricole  
Forêt de nuages, fond de  
vallon

**ABONDANCE**  
Commun

**UTILISATIONS**  
-





## *Deroceas* sp.

**FAMILLE**  
Agriolimacidae

**STATUT BIOGÉOGRAPHIQUE**  
Introduction moderne

**STATUT RÉGLEMENTAIRE**  
-

**GROUPE**  
Limace terrestre

**ÉCOLOGIE**  
Phyllophage, litière  
Forêt de nuages naturelle et  
dégradée à pisse-pisse -  
miconia (1 000 - 1 350 m)

**ABONDANCE**  
Peu commun

**UTILISATIONS**  
-



## *Diastole* *conula*

**FAMILLE**  
Euconulidae

**STATUT BIOGÉOGRAPHIQUE**  
Cryptogène

**STATUT RÉGLEMENTAIRE**  
-

**GROUPE**  
Escargot terrestre

**ÉCOLOGIE**  
Phyllophage, arboricole  
Forêts à fara d'altitude et  
mara-nahe dégradées à  
pisse-pisse, forêt à pisse-  
pisse - miconia (< 1 100 m)

**ABONDANCE**  
Commun

**UTILISATIONS**  
-



## *Euglandina rosea*

glandine, euglandine, escargot  
carnivore

**FAMILLE**  
Oleacinidae

**STATUT BIOGÉOGRAPHIQUE**  
Introduction moderne

**STATUT RÉGLEMENTAIRE**  
Nuisible

**GROUPE**  
Escargot terrestre

**ÉCOLOGIE**  
Malacophage, litière  
Tous les milieux et toutes les  
altitudes

**ABONDANCE**  
Commun

**UTILISATIONS**  
Alimentaire, ornementale



## *Helicinidae* sp.

**FAMILLE**  
Helicinidae

**STATUT BIOGÉOGRAPHIQUE**  
Endémique de Tahiti

**STATUT RÉGLEMENTAIRE**  
-

**GROUPE**  
Escargot terrestre

**ÉCOLOGIE**  
Phyllophage, arboricole  
Lande à anuhe, forêts de  
nuages naturelle et dégradée  
à pisse-pisse (> 1 100 m)

**ABONDANCE**  
Peu commun

**UTILISATIONS**  
-



## *Hiona radians pohaitarae*

**FAMILLE**  
Euconulidae

**STATUT BIOGÉOGRAPHIQUE**  
Endémique de Tahiti

**STATUT RÉGLEMENTAIRE**  
-

**GROUPE**  
Escargot terrestre

**ÉCOLOGIE**  
Phyllophage, arboricole  
Forêts de nuages naturelle  
et dégradée à pissé-pissé  
(1 050-1 450 m)

**ABONDANCE**  
Commun

**UTILISATIONS**  
-



## *Laevicaulis alte*

vaginule alté

**FAMILLE**  
Veronicellidae

**STATUT BIOGÉOGRAPHIQUE**  
Introduction moderne

**STATUT RÉGLEMENTAIRE**  
-

**GROUPE**  
Limace terrestre

**ÉCOLOGIE**  
Phytophage, litière  
Zone anthropisée

**ABONDANCE**  
Commun

**UTILISATIONS**  
-



## *Libera garrettiana*

**FAMILLE**  
Endodontidae

**STATUT BIOGÉOGRAPHIQUE**  
Endémique de Tahiti

**STATUT RÉGLEMENTAIRE**  
-

**GROUPE**  
Escargot terrestre

**ÉCOLOGIE**  
Phytophage, litière  
Forêt de nuages (1 320 m),  
pentes

**ABONDANCE**  
Très rare

**UTILISATIONS**  
-



## *Mautodontha aoraiensis*

**FAMILLE**  
Endodontidae

**STATUT BIOGÉOGRAPHIQUE**  
Endémique de Tahiti

**STATUT RÉGLEMENTAIRE**  
-

**GROUPE**  
Escargot terrestre

**ÉCOLOGIE**  
Phyllophage, arboricole  
Forêt de nuages (> 1 300 m),  
crête

**ABONDANCE**  
Rare

**UTILISATIONS**  
-



## *Melanoides tuberculata*

melanoïde

**FAMILLE**  
Thiaridae

**STATUT BIOGÉOGRAPHIQUE**  
Introduction moderne

**STATUT RÉGLEMENTAIRE**  
-

**GROUPE**  
Escargot d'eau douce

**ÉCOLOGIE**  
Détritivore, nocturne  
Toutes les eaux douces

**ABONDANCE**  
Commun

**UTILISATIONS**  
-



## *Nesoropupa nathaliae*

**FAMILLE**  
Vertiginidae

**STATUT BIOGÉOGRAPHIQUE**  
Endémique de Tahiti

**STATUT RÉGLEMENTAIRE**  
-

**GROUPE**  
Escargot terrestre

**ÉCOLOGIE**  
Phyllophage, arboricole  
Forêt de nuages (> 1 430 m),  
crête

**ABONDANCE**  
Très rare

**UTILISATIONS**  
-



## *Partula otaheitana*

'āreho

**FAMILLE**  
Partulidae

**STATUT BIOGÉOGRAPHIQUE**  
Endémique de Tahiti

**STATUT RÉGLEMENTAIRE**  
Protégée

**GROUPE**  
Escargot terrestre

**ÉCOLOGIE**  
Phyllophage, arboricole  
Forêts de nuages naturelle  
et dégradée à pisse-pisse  
(> 950 m)

**ABONDANCE**  
Peu commun

**UTILISATIONS**  
Ornementale



## *Samoana attenuata*

'āreho

**FAMILLE**  
Partulidae

**STATUT BIOGÉOGRAPHIQUE**  
Endémique de Tahiti

**STATUT RÉGLEMENTAIRE**  
Protégée

**GROUPE**  
Escargot terrestre

**ÉCOLOGIE**  
Phyllophage, arboricole  
Forêts de nuages naturelle  
et dégradée à pisse-pisse  
(600-1 400 m)

**ABONDANCE**  
Peu commun

**UTILISATIONS**  
Ornementale



## *Sinployea tahitiensis*

**FAMILLE**  
Charopidae

**STATUT BIOGÉOGRAPHIQUE**  
Endémique de Tahiti

**STATUT RÉGLEMENTAIRE**

-

**GROUPE**  
Escargot terrestre

**ÉCOLOGIE**  
Phyllophage, arboricole  
Forêt de nuages  
(1 050-1 350 m)

**ABONDANCE**  
Peu commun

**UTILISATIONS**

-



## *Succinea infundibuliformis*

**FAMILLE**  
Succineidae

**STATUT BIOGÉOGRAPHIQUE**  
Endémique de Tahiti

**STATUT RÉGLEMENTAIRE**

-

**GROUPE**  
Escargot terrestre

**ÉCOLOGIE**  
Phyllophage, arboricole  
Forêt de nuages (> 1 100 m)

**ABONDANCE**  
Peu commun

**UTILISATIONS**

-



## *Trochomorpha cressida*

**FAMILLE**

**Trochomorphidae**

**STATUT BIOGÉOGRAPHIQUE**

**Endémique de Tahiti**

**STATUT RÉGLEMENTAIRE**

-

**GROUPE**

**Escargot terrestre**

**ÉCOLOGIE**

**Phytophage, litière**

**Forêt de nuages (> 1 100 m)**

**ABONDANCE**

**Peu commun**

**UTILISATIONS**

-



## *Anax guttatus* *pī'ao*

**FAMILLE**

**Aeschnidae**

**STATUT BIOGÉOGRAPHIQUE**

**Indigène**

**STATUT RÉGLEMENTAIRE**

-

**GROUPE**

**Libellule**

**ÉCOLOGIE**

**Insectivore**

**Zone ouverte, étendue d'eau**

**(<500 m)**

**ABONDANCE**

**Peu commun**

**UTILISATIONS**

-





## *Diplacodes bipunctata*

pī'ao

**FAMILLE**  
Libellulidae

**STATUT BIOGÉOGRAPHIQUE**  
Indigène

**STATUT RÉGLEMENTAIRE**  
-

**GROUPE**  
Libellule

**ÉCOLOGIE**  
Insectivore  
Milieu humide (< 600 m)

**ABONDANCE**  
Peu commun

**UTILISATIONS**  
-



## *Hemicordulia oceanica*

pī'ao

**FAMILLE**  
Corduliidae

**STATUT BIOGÉOGRAPHIQUE**  
Indigène

**STATUT RÉGLEMENTAIRE**  
-

**GROUPE**  
Libellule

**ÉCOLOGIE**  
Insectivore  
Crête, voirie et cours d'eau

(500 m - 1493 m)

**ABONDANCE**  
Peu commun

**UTILISATIONS**  
-



## *Hemicordulia*

sp. nov.

pi'ao

**FAMILLE**  
Corduliidae

**STATUT BIOGÉOGRAPHIQUE**  
Endémique de Tahiti

**STATUT RÉGLEMENTAIRE**

-

**GROUPE**  
Libellule

**ÉCOLOGIE**  
Insectivore  
Crête d'altitude, sentiers

**ABONDANCE**  
Rare

**UTILISATIONS**

-



## *Ischnura* *aurora*

**FAMILLE**  
Coenagrionidae

**STATUT BIOGÉOGRAPHIQUE**  
Indigène

**STATUT RÉGLEMENTAIRE**

-

**GROUPE**  
Damoiselle

**ÉCOLOGIE**  
Insectivore  
Ubiquiste (<600 m)

**ABONDANCE**  
Commun

**UTILISATIONS**

-



## *Ischnura taitensis*

**FAMILLE**  
Coenagrionidae

**STATUT BIOGÉOGRAPHIQUE**  
Endémique de Tahiti

**STATUT RÉGLEMENTAIRE**  
-

**GROUPE**  
Demoiselle

**ÉCOLOGIE**  
Insectivore  
Cours d'eau rapide d'altitude  
(500-1200 m)

**ABONDANCE**  
Rare

**UTILISATIONS**  
-



## *Pantala flavescens* *pī'ao*

**FAMILLE**  
Libellulidae

**STATUT BIOGÉOGRAPHIQUE**  
Indigène

**STATUT RÉGLEMENTAIRE**  
-

**GROUPE**  
Libellule

**ÉCOLOGIE**  
Insectivore  
Ubiquiste, cosmopolite

**ABONDANCE**  
Très commun

**UTILISATIONS**  
-



## *Tramea limbata*

*pī'ao*

**FAMILLE**

**Libellulidae**

**STATUT BIOGÉOGRAPHIQUE**

**Indigène**

**STATUT RÉGLEMENTAIRE**

-

**GROUPE**

**Libellule**

**ÉCOLOGIE**

**Insectivore**

**Ubiquiste (< 1100 m)**

**ABONDANCE**

**Peu commun**

**UTILISATIONS**

-



## *Hypolimnas bolina otaheita*

*pepe*, nymphale à lune bleue

**FAMILLE**

**Nymphalidae**

**STATUT BIOGÉOGRAPHIQUE**

**Indigène**

**STATUT RÉGLEMENTAIRE**

-

**GROUPE**

**Papillon de jour**

**ÉCOLOGIE**

**Nectarivore (papillon),**

**phytophage (chenille)**

**Toutes les altitudes**

**ABONDANCE**

**Peu commun**

**UTILISATIONS**

-



*Junonia  
villida villida*

*pepe*, argus des prés

**FAMILLE**  
Nymphalidae

**STATUT BIOGÉOGRAPHIQUE**  
Cryptogène

**STATUT RÉGLEMENTAIRE**

-

**GROUPE**  
Papillon de jour

**ÉCOLOGIE**  
Nectarivore (papillon),  
phytophage (chenille)  
(< 800 m)

**ABONDANCE**  
Peu commun

**UTILISATIONS**

-



*Lampides  
boeticus*

*pepe*, azuré porte-queue

**FAMILLE**  
Lycaenidae

**STATUT BIOGÉOGRAPHIQUE**  
Introduction moderne

**STATUT RÉGLEMENTAIRE**

-

**GROUPE**  
Papillon de jour

**ÉCOLOGIE**  
Nectarivore (papillon),  
phytophage (chenille)  
(< 1 200 m)

**ABONDANCE**  
Commun

**UTILISATIONS**

-



## *Nacaduba tahitiensis*

*pepe*, azuré tahitien des montagnes

### FAMILLE

**Lycaenidae**

### STATUT BIOGÉOGRAPHIQUE

**Endémique de Tahiti**

### STATUT RÉGLEMENTAIRE

-

### GROUPE

**Papillon de jour**

### ÉCOLOGIE

**Nectarivore (papillon),  
phytophage (chenille)  
Forêt de nuages (> 1 000 m)**

### ABONDANCE

**Rare**

### UTILISATIONS

-



## *Phalanta gaberti*

*pepe*

### FAMILLE

**Nymphalidae**

### STATUT BIOGÉOGRAPHIQUE

**Endémique des îles du Vent**

### STATUT RÉGLEMENTAIRE

-

### GROUPE

**Papillon de jour**

### ÉCOLOGIE

**Nectarivore (papillon),  
phytophage (chenille)  
(< 900 m)**

### ABONDANCE

**Rare**

### UTILISATIONS

-



## *Achaea janata*

**FAMILLE**  
Erebidae

**STATUT BIOGÉOGRAPHIQUE**  
Cryptogène

**STATUT RÉGLEMENTAIRE**  
-

**GROUPE**  
Papillon de nuit

**ÉCOLOGIE**  
Nectarivore (papillon),  
phytophage (chenille)  
Forêt à fara d'altitude dé-  
gradée à pisse-pisse  
(900 m)

**ABONDANCE**  
Peu commun

**UTILISATIONS**  
-



## *Agrius convolvuli*

*pūrehua*, sphinx du liseron

**FAMILLE**  
Sphingidae

**STATUT BIOGÉOGRAPHIQUE**  
Cryptogène

**STATUT RÉGLEMENTAIRE**  
-

**GROUPE**  
Papillon de nuit

**ÉCOLOGIE**  
Nectarivore (papillon),  
phytophage (chenille)  
Forêt à fara d'altitude  
dégradée à pisse-pisse,  
forêt de nuages (> 900 m)

**ABONDANCE**  
Commun

**UTILISATIONS**  
-



## *Bastilla tahitiensis*

**FAMILLE**  
Noctuidae

**STATUT BIOGÉOGRAPHIQUE**  
Endémique de Tahiti

**STATUT RÉGLEMENTAIRE**  
-

**GROUPE**  
Papillon de nuit

**ÉCOLOGIE**  
Nectarivore (papillon),  
phytophage (chenille)  
Forêts de nuages naturelle  
et dégradée à pisse-pisse  
(> 1 100 m)

**ABONDANCE**  
Peu commun

**UTILISATIONS**  
-



## *Callopietria steevei*

**FAMILLE**  
Noctuidae

**STATUT BIOGÉOGRAPHIQUE**  
Endémique de Tahiti

**STATUT RÉGLEMENTAIRE**  
-

**GROUPE**  
Papillon de nuit

**ÉCOLOGIE**  
Nectarivore (papillon),  
phytophage (chenille)  
Forêt à fara d'altitude  
dégradée à pisse-pisse, forêts  
de nuages naturelle et dégradée  
à pisse-pisse (> 700 m)

**ABONDANCE**  
Commun

**UTILISATIONS**  
-





## *Chasmina tibialis*

**FAMILLE**  
Noctuidae

**STATUT BIOGÉOGRAPHIQUE**  
Cryptogène

**STATUT RÉGLEMENTAIRE**  
-

**GROUPE**  
Papillon de nuit

**ÉCOLOGIE**  
Nectarivore (papillon),  
phytophage (chenille)  
Tous les milieux (< 1 400 m)

**ABONDANCE**  
Commun

**UTILISATIONS**  
-



## *Chrysodeixis copiaris*

**FAMILLE**  
Noctuidae

**STATUT BIOGÉOGRAPHIQUE**  
Endémique de Tahiti

**STATUT RÉGLEMENTAIRE**  
-

**GROUPE**  
Papillon de nuit

**ÉCOLOGIE**  
Nectarivore (papillon),  
phytophage (chenille)  
(> 700 m)

**ABONDANCE**  
Peu commun

**UTILISATIONS**  
-



## *Chrysodeixis eriösoma*

chenille verte arpeuteuse

**FAMILLE**  
Noctuidae

**STATUT BIOGÉOGRAPHIQUE**  
Cryptogène

**STATUT RÉGLEMENTAIRE**  
-

**GROUPE**  
Papillon de nuit

**ÉCOLOGIE**  
Nectarivore (papillon),  
phytophage (chenille)  
Tous les milieux et toutes les altitudes

**ABONDANCE**  
Commun

**UTILISATIONS**  
-



## *Gnathothlibus erotus eras*

*puréhua*, sphinx tropical de la vigne

**FAMILLE**  
Sphingidae

**STATUT BIOGÉOGRAPHIQUE**  
Cryptogène

**STATUT RÉGLEMENTAIRE**  
-

**GROUPE**  
Papillon de nuit

**ÉCOLOGIE**  
Nectarivore (papillon),  
phytophage (chenille)  
Tous les milieux et toutes les altitudes

**ABONDANCE**  
Peu commun

**UTILISATIONS**  
-



## *Hippotion ceterio*

*pūrēhua*, sphinx du taro

**FAMILLE**  
Sphingidae

**STATUT BIOGÉOGRAPHIQUE**  
Cryptogène

**STATUT RÉGLEMENTAIRE**  
-

**GROUPE**  
Papillon de nuit

**ÉCOLOGIE**  
Nectarivore (papillon),  
phytophage (chenille)  
Tous les milieux et toutes les  
altitudes

**ABONDANCE**  
Peu commun

**UTILISATIONS**  
-



## *Macroglossum hirundo hirundo*

*pūrēhua*, sphinx

**FAMILLE**  
Sphingidae

**STATUT BIOGÉOGRAPHIQUE**  
Cryptogène

**STATUT RÉGLEMENTAIRE**  
-

**GROUPE**  
Papillon de nuit

**ÉCOLOGIE**  
Nectarivore (papillon),  
phytophage (chenille)  
(> 900m)

**ABONDANCE**  
Peu commun

**UTILISATIONS**  
-



## *Mocis trifasciata*

**FAMILLE**  
Erebidae

**STATUT BIOGÉOGRAPHIQUE**  
Cryptogène

**STATUT RÉGLEMENTAIRE**

-

**GROUPE**  
Papillon de nuit

**ÉCOLOGIE**  
Nectarivore (papillon),  
phytophage (chenille)  
Tous les milieux et toutes les  
altitudes

**ABONDANCE**  
Peu commun

**UTILISATIONS**

-



## *Mythimna mouai*

**FAMILLE**  
Noctuidae

**STATUT BIOGÉOGRAPHIQUE**  
Endémique de Tahiti

**STATUT RÉGLEMENTAIRE**

-

**GROUPE**  
Papillon de nuit

**ÉCOLOGIE**  
Nectarivore (papillon),  
phytophage (chenille)  
Forêt de nuages (> 1 300 m)

**ABONDANCE**  
Peu commun

**UTILISATIONS**

-



## *Ophiusa cōronata*

**FAMILLE**  
Noctuidae

**STATUT BIOGÉOGRAPHIQUE**  
Cryptogène

**STATUT RÉGLEMENTAIRE**  
-

**GROUPE**  
Papillon de nuit

**ÉCOLOGIE**  
Frugivore (papillon),  
phytophage (chenille)  
Tous les milieux (< 1 400 m)

**ABONDANCE**  
Peu commun

**UTILISATIONS**  
-



## *Philodila astyanor*

*pūrēhua*, sphinx

**FAMILLE**  
Sphingidae

**STATUT BIOGÉOGRAPHIQUE**  
Endémique des îles  
de la Société

**STATUT RÉGLEMENTAIRE**  
-

**GROUPE**  
Papillon de nuit

**ÉCOLOGIE**  
Nectarivore (papillon),  
phytophage (chenille)  
Forêt de nuages (> 900m)

**ABONDANCE**  
Commun

**UTILISATIONS**  
-



## *Phlegetonia delatrix*

**FAMILLE**  
Euteliidae

**STATUT BIOGÉOGRAPHIQUE**  
Cryptogène

**STATUT RÉGLEMENTAIRE**  
-

**GROUPE**  
Papillon de nuit

**ÉCOLOGIE**  
Nectarivore (papillon),  
phytophage (chenille)  
Forêt de nuages (> 1 250 m)

**ABONDANCE**  
Peu commun

**UTILISATIONS**  
-



## *Thalassodes pilaria*

géomètre du litchi

**FAMILLE**  
Geometridae

**STATUT BIOGÉOGRAPHIQUE**  
Cryptogène

**STATUT RÉGLEMENTAIRE**  
-

**GROUPE**  
Papillon de nuit

**ÉCOLOGIE**  
Nectarivore (papillon),  
phytophage (chenille)  
(> 900 m)

**ABONDANCE**  
Peu commun

**UTILISATIONS**  
-



## *Trichoplusia collardi*

**FAMILLE**  
Noctuidae

**STATUT BIOGÉOGRAPHIQUE**  
Endémique de Tahiti

**STATUT RÉGLEMENTAIRE**  
-

**GROUPE**  
Papillon de nuit

**ÉCOLOGIE**  
Nectarivore (papillon),  
phytophage (chenille)  
Forêt de nuages (> 1 200 m)

**ABONDANCE**  
-

**UTILISATIONS**  
-



## *Mecyclothorax cupreoides*

carabe

**FAMILLE**  
Carabidae

**STATUT BIOGÉOGRAPHIQUE**  
Endémique de Tahiti

**STATUT RÉGLEMENTAIRE**  
-

**GROUPE**  
Coléoptère

**ÉCOLOGIE**  
Insectivore  
Forêt de nuages (> 800 m)

**ABONDANCE**

Rare

**UTILISATIONS**  
-



## *Metacolpodes monticola*

carabe

**FAMILLE**  
Carabidae

**STATUT BIOGÉOGRAPHIQUE**  
Endémique de Polynésie  
française

**STATUT RÉGLEMENTAIRE**  
-

**GROUPE**  
Coléoptère

**ÉCOLOGIE**  
Insectivore  
Forêt de nuages (> 500 m)

**ABONDANCE**  
Peu commun

**UTILISATIONS**  
-



## *Proterhinus fimbriatus*

**FAMILLE**  
Belidae

**STATUT BIOGÉOGRAPHIQUE**  
Endémique de Polynésie  
française

**STATUT RÉGLEMENTAIRE**  
-

**GROUPE**  
Coléoptère

**ÉCOLOGIE**  
Phytophage, arboricole  
Forêt de nuages (> 1200 m)

**ABONDANCE**  
Rare

**UTILISATIONS**  
-





## *Rhyncogonus testudineus*

charançon

FAMILLE  
Curculionidae

STATUT BIOGÉOGRAPHIQUE  
Endémique de Tahiti

STATUT RÉGLEMENTAIRE  
-

GROUPE  
Coléoptère

ÉCOLOGIE  
Phyllophage, arboricole  
Forêt de nuages (> 900 m)

ABONDANCE  
Rare

UTILISATIONS  
-



## *Carebara tahitiensis*

rō, fourmi

FAMILLE  
Formicidae

STATUT BIOGÉOGRAPHIQUE  
Endémique de Tahiti

STATUT RÉGLEMENTAIRE  
-

GROUPE  
Fourmi

ÉCOLOGIE  
Insectivore, endogée  
(> 500 m)

ABONDANCE  
Rare

UTILISATIONS  
-



## *Polistes olivaceus*

*manu pātia*, guêpe jaune

**FAMILLE**  
Vespidae

**STATUT BIOGÉOGRAPHIQUE**  
Introduction moderne

**STATUT RÉGLEMENTAIRE**  
-

**GROUPE**  
Guêpe

**ÉCOLOGIE**  
Insectivore  
Tous les milieux

**ABONDANCE**  
Commun

**UTILISATIONS**  
-



## *Solenopsis geminata*

rō, fourmi de feu tropicale

**FAMILLE**  
Formicidae

**STATUT BIOGÉOGRAPHIQUE**  
Introduction moderne

**STATUT RÉGLEMENTAIRE**  
-

**GROUPE**  
Fourmi

**ÉCOLOGIE**  
Insectivore, nectarivore,  
granivore  
Zone ouverte et ensoleillée

**ABONDANCE**  
Commun

**UTILISATIONS**  
-



## *Vespula vulgaris*

*manu pātia*, guêpe commune

**FAMILLE**

**Vespidae**

**STATUT BIOGÉOGRAPHIQUE**

**Introduction moderne**

**STATUT RÉGLEMENTAIRE**

-

**GROUPE**

**Guêpe**

**ÉCOLOGIE**

**Insectivore, nectarivore, frugivore (> 900 m)**

**ABONDANCE**

**Peu commun**

**UTILISATIONS**

-



## *Hydrotetrix cheesmanae*

**FAMILLE**

**Tetrigidae**

**STATUT BIOGÉOGRAPHIQUE**

**Endémique de Tahiti**

**STATUT RÉGLEMENTAIRE**

-

**GROUPE**

**Grillon d'eau**

**ÉCOLOGIE**

**Phytophage, hygropétrique  
Cascades et parois humides**

**ABONDANCE**

**Rare**

**UTILISATIONS**

-



## *Coleotichus adamsoni*

punaise

**FAMILLE**  
Scutelleridae

**STATUT BIOGÉOGRAPHIQUE**  
Endémique de Polynésie française

**STATUT RÉGLEMENTAIRE**  
-

**GROUPE**  
Punaise

**ÉCOLOGIE**  
Phytophage  
(> 900 m)

**ABONDANCE**  
Peu commun

**UTILISATIONS**  
-



## *Homalodisca vitripennis*

mouche-pisseuse

**FAMILLE**  
Cicadellidae

**STATUT BIOGÉOGRAPHIQUE**  
Introduction moderne

**STATUT RÉGLEMENTAIRE**  
-

**GROUPE**  
Cicadelle

**ÉCOLOGIE**  
Suceur de sève, arboricole  
Tous les milieux et toutes les altitudes

**ABONDANCE**  
Commun

**UTILISATIONS**  
-



## *Hydrometra* *gagnei*

hydromètre

**FAMILLE**  
**Hydrometridae**

**STATUT BIOGÉOGRAPHIQUE**  
**Endémique de Tahiti**

**STATUT RÉGLEMENTAIRE**

-

**GROUPE**  
**Punaise**

**ÉCOLOGIE**  
**Phytophage, hygropétrique**  
**Forêt de nuages (> 700 m)**

**ABONDANCE**  
**Très rare**

**UTILISATIONS**

-



## *Oteana* *sp.*

**FAMILLE**  
**Cixiidae**

**STATUT BIOGÉOGRAPHIQUE**  
**Endémique de Tahiti**

**STATUT RÉGLEMENTAIRE**

-

**GROUPE**  
**Mouche**

**ÉCOLOGIE**  
**Phytophage**  
**Forêt de nuages (> 800 m)**

**ABONDANCE**  
**Peu commun**

**UTILISATIONS**

-



## *Tropidomantis tenera*

mante religieuse

**FAMILLE**

**Iridopterygidae**

**STATUT BIOGÉOGRAPHIQUE**

**Introduction moderne**

**STATUT RÉGLEMENTAIRE**

-

**GROUPE**

**Mante**

**ÉCOLOGIE**

**Insectivore**

**Tous les milieux**

**ABONDANCE**

**Peu commun**

**UTILISATIONS**

-



## *Desmoxytes planata*

mille-pattes dragon

**FAMILLE**

**Paradoxosomatidae**

**STATUT BIOGÉOGRAPHIQUE**

**Introduction moderne**

**STATUT RÉGLEMENTAIRE**

-

**GROUPE**

**Mille-pattes**

**ÉCOLOGIE**

**Insectivore**

**Bord de rivière et**

**marécages**

**ABONDANCE**

**Peu commun**

**UTILISATIONS**

-



## *Misumenops melloleitai*

araignée crabe

**FAMILLE**  
Thomisidae

**STATUT BIOGÉOGRAPHIQUE**  
Endémique des îles du Vent

**STATUT RÉGLEMENTAIRE**  
-

**GROUPE**  
Araignée

**ÉCOLOGIE**  
Insectivore  
Forêt de nuages (> 700 m)

**ABONDANCE**  
Peu commun

**UTILISATIONS**  
-



## *Atyoida pilipes*

crevette

**FAMILLE**  
Atyidae

**STATUT BIOGÉOGRAPHIQUE**  
Indigène

**STATUT RÉGLEMENTAIRE**  
-

**GROUPE**  
Crevette

**ÉCOLOGIE**  
Détritivore, rhéophile  
Des petites rivières  
inférieures au cours  
supérieur

**ABONDANCE**  
Commun

**UTILISATIONS**  
-



## *Macrobrachium lar*

'oura pape

**FAMILLE**  
Palaemonidae

**STATUT BIOGÉOGRAPHIQUE**  
Indigène

**STATUT RÉGLEMENTAIRE**  
-

**GROUPE**  
Chevrette

**ÉCOLOGIE**  
Omnivore, amphidrome  
Des rivières du cours  
inférieur jusqu'au bas du  
cours supérieur

**ABONDANCE**  
Peu commun

**UTILISATIONS**  
Alimentaire



## *Macrobrachium latimanus*

'oura 'onana

**FAMILLE**  
Palaemonidae

**STATUT BIOGÉOGRAPHIQUE**  
Indigène

**STATUT RÉGLEMENTAIRE**  
-

**GROUPE**  
Chevrette

**ÉCOLOGIE**  
Omnivore, amphidrome  
Parties moyennes et  
supérieures des rivières

**ABONDANCE**  
Peu commun

**UTILISATIONS**  
Alimentaire



## GLOSSAIRE

(adj) adjectif : (f) nom féminin ; (m) nom masculin

**ADVENTICE** (f) : plante introduite accidentellement d'une autre région et apparaissant dans les cultures ou les jardins, pouvant devenir une mauvaise herbe ou, au contraire, ne subsister que quelques temps.

**AMPHIDROME** (adj) : se dit d'un animal migrateur dont la reproduction s'effectue dans l'eau douce et qui descend les rivières vers la mer à l'état larvaire, puis les remonte ensuite au stade juvénile pour y vivre à l'état adulte.

**Arboricole** (adj) : qui vit dans les arbres.

**ARBRE** (m) : végétal ligneux au tronc individualisé portant des branches à partir d'une certaine hauteur.

**ARBRISSEAU** (m) : plante ligneuse caractérisée par une tige ramifiée dès la base ou par plusieurs tiges naissant d'une souche commune.

**ARBUSTE** (m) : petit arbre à tronc en général assez grêle.

**BIOGÉOGRAPHIE** (f) : science qui étudie la répartition des êtres vivants à la surface de la terre ainsi que les modifications de cette répartition.

**COSMOPOLITE** (adj) : largement répandu à la surface du globe.

**CRYPTOGÈNE** (adj) : se dit d'espèces dont on ne peut identifier l'origine géographique (indigène ou introduite).

**DIURNE** (m) : qui vit le jour.

**ENDÉMIQUE** (adj) : qui est propre à une région géographique donnée, d'aire souvent restreinte.

**ENDOgé** (adj) : qui vit dans le sol.

**ENTOMOFAUNE** (f) : ensemble des espèces d'insectes.

**ENVAHISSANT** (adj) : qualifie une plante introduite s'établissant avec succès dans un milieu naturel et se développant massivement aux dépens de la flore indigène.

**EPIPHYTE** (m) : plante croissant sur une autre sans en être parasite.

**DÉTRITIVORE** (adj) : qui se nourrit principalement de détritits, de cadavres et d'excréments.

**FRUGIVORE** (adj) : qui se nourrit principalement de fruits.

**GRANIVORE** (adj) : qui se nourrit principalement de graines et de noix.

**HERBACÉE** (f) : plante frêle, non ligneuse, dont les parties aériennes meurent après fructification.

**HYGROPÉTRIQUE** (adj) : qui vit dans le film superficiel d'eau sur les roches.

**HYGROPHILE** (adj) : qualifie une végétation se développant dans des conditions d'humidité importante.

**INDIGÈNE** (adj) : natif d'une zone donnée, comme les plantes se développant naturellement sur une île avant l'arrivée de l'homme ; au sens strict, excluant les endémiques ; au sens large, comprenant les endémiques et les indigènes au sens strict.

**INSECTIVORE** (adj) : qui se nourrit principalement d'insectes.

**INTRODUIT** (adj) : qualifie une espèce non indigène à la Polynésie française, autrement qualifiée de plante allochtone ou exotique, généralement importée par l'homme.

**MALACOPHAGE** : qui se nourrit principalement de mollusques (ex : escargots).

**MÉSOPHILE** (adj) : qualifie une végétation qui se développe en conditions moyennes ; en l'occurrence en position relativement sèche sur les plateaux.

**NATURALISÉE** (adj) : qualifie une plante introduite se reproduisant et se répandant naturellement dans un nouvel environnement.

**NECTARIVORE** (adj) : qui se nourrit principalement de nectar.

**PÉLAGIQUE** (adj) : qui est relatif à la haute mer.

**PISCIVORE** (adj) : ou ichtyophage, qui se nourrit principalement de poissons

**PHYLOPHAGE** (adj) : ou folivore, qui se nourrit de feuilles.

**PHYTOPHAGE** (adj) : qui se nourrit principalement de plantes (feuilles, fleurs, fruits...).

**PLANÈZE** (f) : plateau basaltique incliné de forme souvent triangulaire, situé sur les versants externes d'un appareil volcanique et bordé par deux vallées qui convergent vers l'amont.

**POLYNÉSIE ORIENTALE** (f) : aire géographique comprenant les îles Cook, la Polynésie française et les îles Pitcairn.

**RHÉOPHILE** (adj) : qui est adapté à la vie dans les torrents.

SAXICOLE (adj) : qui croît sur les rochers.

SECONDARISATION (f) : transformation des milieux naturels soumis à l'influence humaine.

SUBSPONTANÉE (adj) : qualifie une plante introduite cultivée, lorsqu'elle survit sur place après abandon de la culture et même se multiplie localement, mais sans se répandre spontanément comme le font les plantes naturalisées.

TAXON (m) : unité taxonomique relative au classement des organismes vivants (espèce, sous-espèce, variété...).

UBIQUISTE (adj) : qui vit dans les milieux les plus divers, en raison de sa forte plasticité écologique.

XÉROPHILE (adj) : qualifie une végétation qui supporte une certaine sécheresse atmosphérique.

ZOOPHAGE (adj) : qui se nourrit d'animaux.

## REMERCIEMENTS

Nous tenons à remercier la Direction de l'environnement (DIREN) pour l'initiation des études floristiques et faunistiques, le Service de l'urbanisme (SAU) pour la fourniture des spatioplans, tous les membres qui ont contribué à cette étude : les entomologistes Aurélien Huguet, Jérôme Barbut, James Liebherr, Hannelore Hoch, Sylvain Hugel, l'arachnologue Michaël Dierkens, le myriapodologiste Sergei Golovatch, les malacologues Olivier Gargominy, Benoît Fontaine, les ornithologues Diane Zarzoso-Lacoste, Lucie Faulquier, Thomas Ghestemme, Anne Gouni, la guide de randonnée Noella Tutavae, l'ethnologue Eliane Vaimeho-Peua, le botaniste-agronome Michel Guérin et les photographes Philippe Bacchet, Thierry Zysman.

Photographies : Philippe Bacchet, Jean-François Butaud, Benoît Fontaine, Olivier Gargominy, Thomas Ghestemme, Aurélien Huguet, Frédéric Jacq, © James Liebherr (2013), ©DOC/R.Morris, ©MNH/Thibault Ramage, ©4o28mdko9.

## BIBLIOGRAPHIE

- DIERKENS, M. & CHARLAT, S. 2011. Contribution à la connaissance des araignées des îles de la Société (Polynésie française). *Revue Arachnologique*, 17(5) : 63-81.
- FLORENCE J., CHEVILLOTTE H., OLLIER C. & MEYER J.-Y. 2007. Base de données botaniques Nadeaud de l'Herbier de la Polynésie française (PAP). <http://www.herbier-tahiti.pf>
- GARGOMINY, O. 2008. Beyond the alien invasion: A recently discovered radiation of Nesopupinae (Gastropoda: Pulmonata: Vertiginidae) from the summits of Tahiti (Society Islands, French Polynesia). *Journal of Conchology*, 39(5) : 517-536.
- HOCH, H. 2006. New Cixiidae from Eastern Polynesia: *Oteana* gen. nov. and *Manurevana* gen. nov. (Hemiptera: Fulgoroomorpha). *Zootaxa*, 1209 : 1-47.
- JACQ F.A. & BUTAUD J.F., ET COLLABORATEURS. 2009. Études préliminaires au classement du Massif du Marau. Inventaire et cartographie de la Flore et de la Faune, proposition d'un plan d'actions conservatoires (Commune de Fa'aa, Tahiti), rapport final, Direction de l'environnement, Polynésie française, 147p. + annexes
- JACQ F.A. & BUTAUD J.-F., 2010. Exposition naturaliste dans le cadre du projet de classement en aire protégée du Mont Marau (commune de Fa'aa - Tahiti), 8 kakemonos français-tahitien, Direction de l'environnement de Polynésie française. <http://www.environnement.pf/spip.php?article157>
- KEITH P., VIGNEUX E. & MARQUET C. 2002. Atlas des poissons et des crustacés d'eau douce de Polynésie française. *Patrimoines Naturels*, 55 : 175 p.
- LIEBHERR, J. K. 2013. The *Mecyclothorax* beetles (Coleoptera, Carabidae, Moriomorphini) of Tahiti, Society Islands. *ZooKeys*, 322 : 1-170. <http://www.ncbi.nlm.nih.gov/pmc/articles/PMC3760220/>
- MEYER ET COLLABORATEURS, 2005. Note Technique, La biodiversité du Mont Marau en péril. Délégation à la Recherche, Polynésie française, 12p. + annexes
- [http://www.li-an.fr/jyves/Meyer\\_2004\\_Note\\_Technique\\_Biodiversite\\_Mont\\_Marau.pdf](http://www.li-an.fr/jyves/Meyer_2004_Note_Technique_Biodiversite_Mont_Marau.pdf)
- MONDON G. NON DATÉ (1979). Petit guide du Marau, Service de l'Économie Rurale, Tahiti.
- MUSÉUM NATIONAL D'HISTOIRE NATURELLE [Ed]. 2003-2013. Inventaire national du Patrimoine naturel, site Web : <http://inpn.mnhn.fr>.
- PATRICK B. & PATRICK H. 2012. Butterflies of the South Pacific. Otago University Press. 239p.
- PERRAULT, G. H. 1988. Les fourmis de Tahiti. Bulletin de la Société Zoologique de France, 112(3-4) : 429-446.
- THIBAUT J.-C., HOLYOAK D. T. 1977. L'avifaune du mont Marau. Bulletin de la Société des Études Océaniques. 16 (11) : 700-705.
- VAIMEHO-PEUA E. 2008. La toponymie des terres de Fa'aa (île de Tahiti) et les représentations foncières tahitiennes. Thèse de doctorat, Université de Polynésie française, 415 p.

# INDEX DES NOMS SCIENTIFIQUES

|   |     |   |         |
|---|-----|---|---------|
| <i>Achaea janata</i>                                    | 142 | <i>Crepidomanes minutum</i>                         | 58      |
| <i>Achatina fulica</i>                                  | 127 | <i>Crepidomanes pallidum</i>                        | 59      |
| <i>Achatinellidae</i> sp.                               | 127 | <i>Crossostylis biflora</i>                         | 15      |
| <i>Acridotheres tristis</i>                             | 114 | <i>Cryptomeria japonica</i>                         | 15      |
| <i>Acrophorus nodosus</i>                               | 52  | <i>Curcuma longa</i>                                | 92      |
| <i>Adenostemma viscosum</i>                             | 86  | <i>Cyathea affinis</i>                              | 59      |
| <i>Aerodramus leucophaeus</i>                           | 114 | <i>Cyathea epaleata</i>                             | 60      |
| <i>Agathis lanceolata</i>                               | 12  | <i>Cyathea medullaris</i>                           | 60      |
| <i>Ageratum conyzoides</i>                              | 87  | <i>Cyathula prostrata</i>                           | 93      |
| <i>Agrius convolvuli</i>                                | 142 | <i>Cyclophyllum barbatum</i>                        | 29      |
| <i>Aleurites moluccana</i>                              | 12  | <i>Cyclosorus attenuatus</i>                        | 61      |
| <i>Alocasia macrorrhizos</i>                            | 87  | <i>Cyclosorus longissimus</i>                       | 61      |
| <i>Alphitonia zizyphoides</i>                           | 13  | <i>Cyclosorus mesocarpus</i>                        | 62      |
| <i>Alstonia costata</i> var. <i>costata</i>             | 13  | <i>Cyperus macrophyllus</i>                         | 93      |
| <i>Alyxia stellata</i> var. <i>stellata</i>             | 25  | <i>Cypholophus macrocephalus</i> var. <i>mollis</i> | 30      |
| <i>Anax guttatus</i>                                    | 135 | <i>Cyrtandra nadeaudii</i>                          | 30      |
| <i>Angiopteris evecta</i>                               | 53  | <i>Cyrtandra</i> sp. nov.                           | 31      |
| <i>Arachniodes aristata</i>                             | 53  | <i>Cyrtandra vaiariae</i>                           | 31      |
| <i>Ascarina polystachya</i>                             | 14  | <i>Cyrtandra vescoi</i>                             | 32      |
| <i>Asplenium australasicum</i>                          | 54  | <i>Davallia pectinata</i>                           | 62      |
| <i>Asplenium caudatum</i>                               | 54  | <i>Davallia repens</i>                              | 63      |
| <i>Asplenium gibberosum</i>                             | 55  | <i>Davallia solida</i> var. <i>solida</i>           | 63      |
| <i>Astelia nadeaudii</i>                                | 88  | <i>Decaspermum fruticosum</i>                       | 32      |
| <i>Astronidium fraternum</i>                            | 26  | <i>Dendrobium biflorum</i>                          | 94      |
| <i>Atyoida pilipes</i>                                  | 158 | <i>Dendrobium crispatum</i>                         | 94      |
| <i>Bastilla tahitiensis</i>                             | 143 | <i>Dendrobium involutum</i>                         | 95      |
| <i>Blechnum orientale</i>                               | 55  | <i>Dennstaedtia scandens</i>                        | 64      |
| <i>Blechnum pacificum</i>                               | 56  | <i>Deroceras</i> sp.                                | 128     |
| <i>Blechnum vulcanicum</i>                              | 56  | <i>Desmoxyles planata</i>                           | 157     |
| <i>Boehmeria virgata</i>                                | 26  | <i>Dianella adenanthera</i>                         | 95      |
| <i>Bolbitis lonchophora</i>                             | 57  | <i>Diastole conula</i>                              | 128     |
| <i>Bulbophyllum tahitense</i> subsp. <i>tahitense</i>   | 88  | <i>Dicliptera forsteriana</i>                       | 33      |
| <i>Bulbophyllum tahitense</i> subsp. <i>butaudianum</i> | 89  | <i>Dicranopteris linearis</i>                       | 64      |
| <i>Calanthe tahitensis</i> var. <i>tahitensis</i>       | 89  | <i>Dioscorea bulbifera</i>                          | 108     |
| <i>Callopietria steevei</i>                             | 143 | <i>Dioscorea pentaphylla</i>                        | 109     |
| <i>Calymmodon grantii</i>                               | 57  | <i>Diplacodes bipunctata</i>                        | 136     |
| <i>Carebara tahitiensis</i>                             | 152 | <i>Diplazopsis javanica</i>                         | 65      |
| <i>Cecropia peltata</i>                                 | 14  | <i>Diplazium ellipticum</i>                         | 65      |
| <i>Centothea lappacea</i>                               | 90  | <i>Diplopterygium longissimum</i>                   | 66      |
| <i>Cephalomanes apiifolium</i>                          | 58  | <i>Dononaea viscosa</i>                             | 33      |
| <i>Chasmina tibialis</i>                                | 144 | <i>Dryopteris macrolepida</i>                       | 66      |
| <i>Chrysodeixis copiaria</i>                            | 144 | <i>Elaphoglossum samoense</i>                       | 67      |
| <i>Chrysodeixis eriosoma</i>                            | 145 | <i>Elaphoglossum savaiese</i>                       | 67      |
| <i>Cinchona pubescens</i>                               | 27  | <i>Elatostema sessile</i>                           | 96      |
| <i>Circus approximans</i>                               | 115 | <i>Emoia cyanura</i>                                | 125     |
| <i>Claoxylon taitense</i>                               | 27  | <i>Emoia impar</i>                                  | 125     |
| <i>Coleotichus adamsoni</i>                             | 155 | <i>Eria rostriflora</i>                             | 96      |
| <i>Colocasia esculenta</i>                              | 90  | <i>Estrilda astrild</i>                             | 115     |
| <i>Commelina diffusa</i>                                | 91  | <i>Euglandina rosea</i>                             | 11, 129 |
| <i>Commersonia tahitensis</i>                           | 28  | <i>Fagraea berteriana</i>                           | 16      |
| <i>Coprosma granadensis</i>                             | 91  | <i>Falcataria moluccana</i>                         | 16      |
| <i>Coprosma taitensis</i> var. <i>taitensis</i>         | 28  | <i>Ficus prolixa</i> var. <i>prolixa</i>            | 17      |
| <i>Cordyline fruticosa</i>                              | 29  | <i>Freycinetia arborea</i>                          | 109     |
| <i>Crepidium resupinatum</i>                            | 92  | <i>Freycinetia impavida</i>                         | 110     |

|   |     |   |       |
|---|-----|---|-------|
| <i>Fuchsia cyrtandroides</i>                      | 34  | <i>Macropiper latifolium</i>                            | 39    |
| <i>Gahnia schoenoides</i>                         | 97  | <i>Maoutia australis</i>                                | 39    |
| <i>Gallus gallus</i>                              | 116 | <i>Mautodontha aoraiensis</i>                           | 131   |
| <i>Geniostoma astylum</i>                         | 34  | <i>Mecyclothorax cupreoides</i>                         | 150   |
| <i>Geopelia striata</i>                           | 116 | <i>Melanoides tuberculata</i>                           | 132   |
| <i>Glochidion taitense</i>                        | 35  | <i>Melastoma denticulatum</i>                           | 40    |
| <i>Gnathothlibus erotus eras</i>                  | 145 | <i>Melicope bracteata</i>                               | 18    |
| <i>Grammitis contigua</i>                         | 68  | <i>Melinis minutiflora</i>                              | 99    |
| <i>Grammitis pleiosora</i>                        | 68  | <i>Meryta lanceolata</i>                                | 40    |
| <i>Helicinidae</i> sp.                            | 129 | <i>Metacolpodes monticola</i>                           | 151   |
| <i>Hemicordulia oceanica</i>                      | 136 | <i>Metrosideros</i> spp.                                | 19    |
| <i>Hemicordulia</i> sp. nov.                      | 137 | <i>Miconia calvescens</i>                               | 5, 19 |
| <i>Hibiscus tiliaceus</i> subsp. <i>tiliaceus</i> | 17  | <i>Microsorium rubidum</i>                              | 76    |
| <i>Hiona radians pohaitarae</i>                   | 130 | <i>Microtatorchis paife</i>                             | 99    |
| <i>Hippotion celerio</i>                          | 146 | <i>Mikania scandens</i>                                 | 110   |
| <i>Hirundo tahitica tahitica</i>                  | 117 | <i>Mimosa diplotricha</i> var. <i>diplotricha</i>       | 111   |
| <i>Histiopteris incisa</i>                        | 69  | <i>Miscanthus floridulus</i>                            | 100   |
| <i>Homalanthus nutans</i>                         | 35  | <i>Misumenops melloleitaoi</i>                          | 158   |
| <i>Homalodisca vitripennis</i>                    | 155 | <i>Mocis trifasciata</i>                                | 147   |
| <i>Huperzia haeckelii</i>                         | 69  | <i>Mucuna platyphylla</i>                               | 111   |
| <i>Huperzia phlegmaria</i>                        | 70  | <i>Mus musculus</i>                                     | 123   |
| <i>Huperzia ribourtii</i>                         | 70  | <i>Musa troglodytarum</i>                               | 100   |
| <i>Huperzia serrata</i>                           | 71  | <i>Myrsine longifolia</i>                               | 41    |
| <i>Huperzia squarrosa</i>                         | 71  | <i>Myrsine</i> spp.                                     | 41    |
| <i>Hydrometra gagnei</i>                          | 156 | <i>Myrthimna mouai</i>                                  | 147   |
| <i>Hydrotetrix cheesmanae</i>                     | 154 | <i>Nacaduba tahitensis</i>                              | 141   |
| <i>Hymenophyllum polyanthum</i>                   | 72  | <i>Neochmia temporalis</i>                              | 118   |
| <i>Hypolepis</i> spp.                             | 72  | <i>Neonauclea forsteri</i>                              | 20    |
| <i>Hypolimnas bolina otaheitae</i>                | 139 | <i>Nephrolepis biserrata</i> var. <i>biserrata</i>      | 77    |
| <i>Ilex anomala</i>                               | 36  | <i>Nesoropupa nathaliae</i>                             | 132   |
| <i>Ischnura aurora</i>                            | 137 | <i>Oberonia equitans</i>                                | 101   |
| <i>Ischnura taitensis</i>                         | 138 | <i>Odontonema cuspidatum</i>                            | 42    |
| <i>Ixora</i> sp. nov.                             | 36  | <i>Oleandra sibbaldii</i>                               | 77    |
| <i>Junonia villida villida</i>                    | 140 | <i>Ophioglossum pendulum</i> fa. <i>pendulum</i>        | 78    |
| <i>Korthalsella aoraiensis</i>                    | 37  | <i>Ophioglossum reticulatum</i> var. <i>reticulatum</i> | 78    |
| <i>Kyllinga nemoralis</i>                         | 97  | <i>Ophiorrhiza subumbellata</i>                         | 42    |
| <i>Laevicaulis alte</i>                           | 130 | <i>Ophiorrhiza tahitensis</i>                           | 101   |
| <i>Lampides boeticus</i>                          | 140 | <i>Ophiusa coronata</i>                                 | 148   |
| <i>Lantana camara</i>                             | 37  | <i>Oplismenus compositus</i> var. <i>compositus</i>     | 102   |
| <i>Lepidodactylus lugubris</i>                    | 126 | <i>Oteana</i> sp.                                       | 156   |
| <i>Lepisorus spicatus</i>                         | 73  | <i>Paesia divaricatissima</i>                           | 79    |
| <i>Leptecophylla</i> spp.                         | 38  | <i>Pandanus papenooensis</i>                            | 5, 20 |
| <i>Leucaena leucocephala</i>                      | 38  | <i>Pandanus tectorius</i> var. <i>tectorius</i>         | 21    |
| <i>Libera garrettiana</i>                         | 131 | <i>Pantala flavescens</i>                               | 138   |
| <i>Lindernia crustacea</i>                        | 98  | <i>Parapteroceras papuanum</i>                          | 102   |
| <i>Lipinia noctua</i>                             | 126 | <i>Parasponia andersonii</i>                            | 21    |
| <i>Lonchura castaneothroatax</i>                  | 117 | <i>Partula otaheitana</i>                               | 133   |
| <i>Loxogramme parksii</i>                         | 73  | <i>Paspalum conjugatum</i>                              | 103   |
| <i>Lycopodiella cernua</i>                        | 74  | <i>Paspalum orbiculare</i>                              | 103   |
| <i>Lycopodiella salakensis</i>                    | 74  | <i>Passiflora suberosa</i>                              | 112   |
| <i>Lycopodium henryanum</i>                       | 75  | <i>Peperomia hombronii</i>                              | 104   |
| <i>Lycopodium venustulum</i>                      | 75  | <i>Peperomia tetraphylla</i>                            | 104   |
| <i>Lygodium reticulatum</i>                       | 76  | <i>Phaethon lepturus</i>                                | 118   |
| <i>Macaranga taitensis</i>                        | 18  | <i>Phaius terrestris</i>                                | 105   |
| <i>Machaerina bidwillii</i>                       | 98  | <i>Phalanta gaberti</i>                                 | 141   |
| <i>Macrobrachium lar</i>                          | 159 | <i>Philodila astyanor</i>                               | 148   |
| <i>Macrobrachium latimanus</i>                    | 159 | <i>Phlegetonia delatrix</i>                             | 149   |
| <i>Macroglossum hirundo hirundo</i>               | 146 | <i>Phreatia tahitensis</i>                              | 105   |



|   |     |   |       |
|---|-----|---|-------|
| <i>Pinus caribaea</i> var. <i>hondurensis</i>           | 22  | <i>Selliguea plantaginea</i>                        | 82    |
| <i>Pipturus polynesianus</i> var. <i>polynesianus</i>   | 43  | <i>Sinployea tahitiensis</i>                        | 134   |
| <i>Pisonia tahitiensis</i>                              | 43  | <i>Solenopsis geminata</i>                          | 153   |
| <i>Pittosporum taitense</i>                             | 44  | <i>Spathodea campanulata</i>                        | 5, 23 |
| <i>Pityrogramma calomelanos</i> var. <i>calomelanos</i> | 79  | <i>Spathoglottis plicata</i>                        | 107   |
| <i>Polistes olivaceus</i>                               | 153 | <i>Sphagneticola trilobata</i>                      | 107   |
| <i>Polystichum paleatum</i>                             | 80  | <i>Sphenomeris chinensis</i>                        | 83    |
| <i>Pomarea nigra</i>                                    | 119 | <i>Stachytarpheta cayennensis</i>                   | 49    |
| <i>Porzana tabuensis</i>                                | 119 | <i>Sticherus tahitiensis</i>                        | 83    |
| <i>Premna serratifolia</i>                              | 44  | <i>Streblus anthropophagorum</i>                    | 50    |
| <i>Procris pedunculata</i> var. <i>pedunculata</i>      | 106 | <i>Succinea infundibuliformis</i>                   | 134   |
| <i>Proterhinus fimbriatus</i>                           | 151 | <i>Sus scrofa</i>                                   | 124   |
| <i>Pseudobulweria rostrata rostrata</i>                 | 120 | <i>Syzygium cumini</i>                              | 23    |
| <i>Psidium cattleianum</i>                              | 45  | <i>Syzygium jambos</i>                              | 24    |
| <i>Psychotria marauensis</i>                            | 45  | <i>Tarenna sambucina</i>                            | 50    |
| <i>Psychotria speciosa</i>                              | 46  | <i>Tecoma stans</i>                                 | 51    |
| <i>Ptilinopus purpuratus</i>                            | 120 | <i>Tectaria hymenodes</i>                           | 84    |
| <i>Ptisana salicina</i>                                 | 80  | <i>Teratophyllum wilkesianum</i>                    | 84    |
| <i>Puffinus lherminieri</i>                             | 121 | <i>Thalassodes pilaria</i>                          | 149   |
| <i>Pycnonotus cafer</i>                                 | 121 | <i>Thelypteris grantii</i>                          | 85    |
| <i>Pyrrosia serpens</i>                                 | 81  | <i>Thelypteris pubirachis</i>                       | 85    |
| <i>Rattus exulans</i>                                   | 123 | <i>Tmesipteris gracilis</i>                         | 86    |
| <i>Rattus rattus</i>                                    | 124 | <i>Todiramphus veneratus veneratus</i>              | 122   |
| <i>Reynoldsia verrucosa</i>                             | 46  | <i>Tramea limbata</i>                               | 139   |
| <i>Rhus taitensis</i>                                   | 22  | <i>Trichoplusia collardi</i>                        | 150   |
| <i>Rhyncogonius testudineus</i>                         | 152 | <i>Trochomorpha cressida</i>                        | 135   |
| <i>Rubus rosifolius</i>                                 | 47  | <i>Tropidomantis tenera</i>                         | 157   |
| <i>Samoana attenuata</i>                                | 133 | <i>Vaccinium cereum</i> var. <i>cereum</i>          | 51    |
| <i>Santalum insulare</i> var. <i>insulare</i>           | 47  | <i>Vespula vulgaris</i>                             | 154   |
| <i>Scaevola tahitiensis</i>                             | 48  | <i>Weinmannia parviflora</i> var. <i>parviflora</i> | 24    |
| <i>Schizaea dichotoma</i>                               | 81  | <i>Wikstroemia coriacea</i>                         | 52    |
| <i>Schizostachyum glaucifolium</i>                      | 106 | <i>Xylosma suaveolens</i> subsp. <i>suaveolens</i>  | 25    |
| <i>Sclerotheca arborea</i>                              | 48  | <i>Zehneria tahitiensis</i>                         | 112   |
| <i>Sclerotheca jayorum</i>                              | 49  | <i>Zingiber zerumbet</i>                            | 108   |
| <i>Selaginella banksii</i>                              | 82  | <i>Zosterops lateralis</i>                          | 122   |

## INDEX DES NOMS VERNACULAIRES

|                              |             |                        |                    |
|------------------------------|-------------|------------------------|--------------------|
| 'a'eho                       | 100         | fuchsia                | 34                 |
| 'aere                        | 21          | géomètre du litchi     | 149                |
| acacia                       | 38          | géopélie zébrée        | 116                |
| achatine                     | 127         | glandine               | 129                |
| ahi                          | 47          | goyavier de Chine      | 45                 |
| 'ahi'a popa'a                | 24          | guêpe                  | 153, 154           |
| 'aito mou'a                  | 24, 38      | guêpe commune          | 154                |
| 'amo'a                       | 61, 62, 77  | guêpe jaune            | 153                |
| 'amo'a popa'a                | 79          | ha'ahape               | 30, 31, 32         |
| 'anae                        | 88          | ha'eha'a               | 98                 |
| anuhe                        | 64          | hirondelle de Tahiti   | 117                |
| 'apape                       | 22          | hitoa                  | 36                 |
| 'ape                         | 87          | hoi                    | 108                |
| 'apiri                       | 33          | huehue                 | 112                |
| 'ara'ifa                     | 106         | hydromètre             | 156                |
| araignée crabe               | 158         | ie'ie                  | 109, 110           |
| 'ara'iha                     | 106         | i'ita popa'a           | 14                 |
| araihau                      | 14          | 'iore                  | 123                |
| aranua                       | 32          | iore popa'a            | 124                |
| arara                        | 126         | 'itere                 | 49                 |
| 'areho                       | 9, 133      | kaori                  | 12                 |
| argus des prés               | 140         | lantana                | 11, 37             |
| astrild ondulé               | 115         | ma'a pape              | 91                 |
| atahe                        | 13          | mahame                 | 35                 |
| 'atoro                       | 34          | maira'i                | 36                 |
| 'auti                        | 29          | maire                  | 25                 |
| 'ava'avaira'i                | 39          | maire vaihi            | 87                 |
| 'avaro                       | 44          | mai'u'u tafa'i         | 74                 |
| azuré porte-queue            | 140         | mama'u                 | 59, 60             |
| azuré tahitien des montagnes | 141         | manono                 | 27, 50             |
| bulbul à ventre rouge        | 11, 121     | mante religieuse       | 157                |
| busard de Gould              | 11, 115     | manu 'amu moa          | 115                |
| capucin donacole             | 117         | manu patia             | 153, 154           |
| carabe                       | 8, 150, 151 | manu pua'atoro         | 114                |
| charançon                    | 152         | ma'o                   | 28                 |
| chenille verte arpeuteuse    | 145         | mara                   | 20                 |
| cochon ensauvagé             | 124         | marouette fuligineuse  | 119                |
| coq bankiva                  | 116         | martin-chasseur vénéré | 122                |
| crevette                     | 158         | martin triste          | 11, 114            |
| cryptoméria                  | 15          | matapi'o               | 55                 |
| diamant à cinq couleurs      | 118         | matie taravao          | 103                |
| escargot géant africain      | 127         | matimati               | 50                 |
| escargot carnivore           | 129         | maupo                  | 95                 |
| euglandine                   | 129         | mave                   | 70, 71, 78, 94, 95 |
| faipu'u                      | 34          | meho                   | 119                |
| falcata                      | 16          | mehomeho               | 76                 |
| fara                         | 5, 21       | melanoïde              | 132                |
| fara papeno'o                | 20          | mélinis                | 99                 |
| fara pepe                    | 109, 110    | merle des Moluques     | 11, 114            |
| fau                          | 17          | metuarimu              | 81                 |
| faux-pistachier              | 23          | metuapua'a             | 76                 |
| fé'i                         | 100         | miconia                | 5, 11, 19          |
| fenia                        | 35          | mille-pattes dragon    | 157                |
| fourmi                       | 152, 153    | moa 'oviri             | 116                |
| fourmi de feu tropicale      | 153         | momea                  | 56                 |
| framboisier                  | 47          | monarque de Tahiti     | 8, 119             |



|                                |                            |                             |                    |
|--------------------------------|----------------------------|-----------------------------|--------------------|
| <i>mō'ō</i>                    | 125, 126                   | <i>pūrau</i>                | 17                 |
| <i>mō'ō'arara</i>              | 126                        | <i>pūrehua</i>              | 142, 145, 146, 148 |
| <i>mōri</i>                    | 15                         | <i>puruhi</i>               | 43                 |
| <i>motu'ū</i>                  | 40                         | quinquina                   | 27                 |
| <i>mō'ū</i>                    | 93                         | rat du Pacifique            | 123                |
| <i>mou'ū</i>                   | 93                         | rat noir                    | 124                |
| <i>mō'ū upo'ō nui</i>          | 97                         | rat polynésien              | 123                |
| mouche-pisseuse                | 155                        | <i>re'a aro</i>             | 92                 |
| munie à poitrine brune         | 117                        | <i>re'a moeruru</i>         | 108                |
| myrtille tahitienne            | 51                         | <i>re'a tahiti</i>          | 92                 |
| <i>nahe</i>                    | 53                         | <i>remu</i>                 | 58, 59, 72, 82     |
| <i>noha</i>                    | 8, 11, 120                 | <i>rimarima</i>             | 101                |
| <i>nohoau</i>                  | 104                        | <i>rimu</i>                 | 58, 59, 72, 82     |
| <i>nōnoha</i>                  | 103                        | <i>rimu'ahu</i>             | 55                 |
| <i>nuna</i>                    | 85                         | <i>ripene</i>               | 78                 |
| <i>nymphale à lune bleue</i>   | 139                        | <i>rō</i>                   | 9, 152, 153        |
| <i>'ō'aha</i>                  | 54                         | <i>rō'a</i>                 | 43                 |
| <i>'ofe</i>                    | 106                        | <i>ruro</i>                 | 122                |
| <i>'ofe'ofe</i>                | 90                         | salangane de la Société     | 114                |
| <i>'ofeo</i>                   | 44                         | scinque à queue bleue       | 125                |
| <i>'ofepara</i>                | 40                         | scinque à queue marron      | 125                |
| <i>'ōmama'ō</i>                | 8, 119                     | sensitive géante            | 111                |
| <i>'ō'ooa</i>                  | 52                         | souris                      | 123                |
| <i>'ō'ovao</i>                 | 52                         | sphinx                      | 142, 145, 146, 148 |
| <i>'ōpe'a</i>                  | 114, 117                   | sphinx du liseron           | 142                |
| <i>'ōpu'ōpu</i>                | 51                         | sphinx du taro              | 146                |
| <i>'ōra</i>                    | 5, 17                      | sphinx tropical de la vigne | 145                |
| orchidée palmier               | 107                        | <i>taro</i>                 | 90                 |
| <i>'ōura'ōnana</i>             | 159                        | <i>tātārāmoa</i>            | 37                 |
| <i>'ōura pape</i>              | 159                        | <i>tī</i>                   | 29                 |
| <i>pa'a honu</i>               | 19                         | <i>tī'a'iri</i>             | 12                 |
| <i>pa'a'ūara</i>               | 109                        | <i>tī'apapa</i>             | 104                |
| <i>pa'ife'e</i>                | 37, 99                     | <i>tī'apito</i>             | 78                 |
| paille en queue à brins blancs | 118                        | <i>tiare marau</i>          | 49                 |
| <i>papapapa</i>                | 102                        | <i>tiare marotea</i>        | 48                 |
| <i>pāra</i>                    | 80                         | <i>tī'ati'amou'a</i>        | 63                 |
| parasolier                     | 14                         | <i>tira'ō</i>               | 121                |
| <i>pātara</i>                  | 109                        | <i>to'ato'a</i>             | 96                 |
| <i>pepe</i>                    | 139, 140, 141              | <i>toi</i>                  | 13                 |
| <i>pētea</i>                   | 118                        | <i>toro'e'a</i>             | 29                 |
| pétrel de Tahiti               | 8, 11, 120                 | <i>toro'ura</i>             | 93                 |
| <i>pi'ao</i>                   | 9, 135, 136, 137, 138, 139 | tourterelle                 | 116                |
| pigeon vert de la Société      | 120                        | <i>tuava tinitō</i>         | 45                 |
| pin des Caraïbes               | 22                         | tulipier du Gabon           | 23                 |
| <i>pine</i>                    | 25                         | <i>tupu</i>                 | 89, 92, 105        |
| pinus                          | 22                         | <i>tūtāe pua'a</i>          | 111                |
| pisse-pisse                    | 5, 11, 23                  | <i>'ū'ū</i>                 | 57                 |
| pisse-tache                    | 23                         | <i>'ū'upa</i>               | 120                |
| pistas                         | 23                         | <i>uaua</i>                 | 94                 |
| <i>pti</i>                     | 11, 51                     | <i>vaginule alté</i>        | 130                |
| <i>pohe ha'avare</i>           | 111                        | <i>vaianu</i>               | 86                 |
| ptilope de la Société          | 120                        | <i>vairo'a</i>              | 26, 30             |
| <i>pua</i>                     | 16                         | <i>vini</i>                 | 115, 117, 118, 122 |
| <i>pua'a</i>                   | 124                        | <i>vipe</i>                 | 46                 |
| <i>puarata</i>                 | 19                         | wedelia                     | 107                |
| puffin d'Audubon               | 121                        | zostérops à dos gris        | 122                |
| punaise                        | 155                        |                             |                    |

# TABLES DES MATIÈRES

---

- 1** Origine du guide
- 1** Présentation des fiches
- 3** Présentation du site
- 12** Arbres
- 25** Arbustes et arbrisseaux
- 52** Fougères
- 86** Herbacées
- 108** Lianes
- 114** Oiseaux
- 123** Mammifères
- 125** Lézards - Scinques et geckos
- 127** Gastéropodes - Escargots et limaces
- 135** Odonates - Libellules et demoiselles
- 139** Rhopalocères - Papillons de jour





- 142** Macrohétérocères - Papillons de nuit
- 150** Coléoptères - Charançons et carabes
- 152** Hyménoptères - Fourmis et guêpes
- 154** Orthoptères - Grillons
- 155** Hémiptères - Punaises et mouches
- 157** Mantes
- 157** Polydesmides - Milles-pattes
- 158** Araignées
- 158** Décapodes - Crevettes et chevrettes
- 161** Glossaire
- 161** Remerciements
- 162** Bibliographie
- 165** Index des noms scientifiques
- 165** Index des noms vernaculaires



DIRECTION DE L'ENVIRONNEMENT

---

---