

LE MAGAZINE

MM

N°15

Le magazine
de Sèvremoine
JUILLET 2019

SERVICES
TECHNIQUES

DES EQUIPES EN PLACE

SÈVREMOINE
commune nouvelle

UN CADRE DE VIE QUI INVITE À "ÔSEZMAUGES"



© Olivier Rabard

Des atouts identitaires reconnus

La période estivale vient traditionnellement ponctuer une période d'effervescence de nos activités professionnelles, scolaires et associatives pour un changement de rythme réparateur. Notre pôle tourisme en Val de Loire permet à nos habitants et visiteurs de prendre aussi conscience que l'évasion et l'oxygénation à pleins poumons est possible dans les Mauges et à Sèvremoine. Riche de son patrimoine naturel, culturel et bâti, mais aussi de toutes les initiatives individuelles ou collectives tournées vers le tourisme et les animations estivales, notre territoire regorge d'atouts identitaires reconnus au-delà de nos frontières. À mon tour je vous invite à "ôsezMauges" en devenant acteur, visiteur et ambassadeur de toutes ces richesses. Dans ce magazine, la rubrique consacrée au tourisme estival vous proposera un avant-goût pour vous mettre en appétit de ce que notre généreux territoire peut vous offrir dans ce domaine.

Services techniques de Sèvremoine : une équipe

À la veille de l'été dernier, la nouvelle organisation des services techniques, à l'échelle de Sèvremoine, était mise en œuvre. Ces services regroupent un large panel des métiers où la professionnalisation et l'expertise sont mises au service du projet d'amélioration du cadre de vie. Ce sont près de 90 agents qui œuvrent chaque jour au sein d'une équipe organisée autour d'un pôle ingénierie et de trois centres techniques répartis géographiquement pour garantir la proximité sur la commune nouvelle. Conscients des enjeux de la mutualisation, des moyens humains et matériels, élus et agents se sont attachés à co-construire une organisation la plus efficace pour répondre aux objectifs de qualité du service public attendus par les sévriennes et les sévriens. Un an après cette mise en place, le dossier de ce magazine revient plus en détail sur cette organisation.

En ce début juillet, je renouvelle chaleureusement mon invitation à "ôsezMauges" et souhaite à chacune et chacun un été le plus ressourçant.

Didier Huchon

Maire de Sèvremoine
Président de Mauges Communauté



DOSSIER
SERVICES
TECHNIQUES,
DES ÉQUIPES
EN PLACE

P. 12

SOMMAIRE

**03. Demain, s'impliquer
comme citoyen à
Sèvremoine**

04. Vous y étiez

06. Actualités

11. Vie associative
*Le SAMB fait sortir
le Basket Santé de
sa salle*

12. Dossier
*Services techniques,
des équipes en place*

16. L'expression

18. Urbanisme

19. Environnement

20. Économie
*Filavie, un laboratoire
pour prendre soin de la
vie*

22. Solidarités

24. Culture

WM

MAGAZINE DE SÈVREMOINE

DIRECTEUR DE PUBLICATION : DIDIER HUCHON ● **RÉDACTRICE EN CHEF :** ANNE PITHON ● **CONCEPTION :** FRANÇOIS VINET ET MÉLODIE TENUTA ● **RÉDACTION :** SERVICE COMMUNICATION (FRANÇOIS VINET, FLORIANE GUIBERT ET MÉLODIE TENUTA), LES SERVICES DE SÈVREMOINE ET LES ÉLUS DE LA COMMISSION COMMUNICATION ● **IMPRESSION :** IMPRIMERIE DES MAUGES (ST MACAIRE EN MAUGES) ● **PHOTOS DE COUVERTURE :** ©MÉLODIE TENUTA

LE MAGAZINE EST TIRÉ EN 12 200 EXEMPLAIRES. IL EST DISPONIBLE EN VERSION PAPIER DANS VOTRE MAIRIE ET EST TÉLÉCHARGEABLE SUR NOTRE SITE WWW.SEVREMOINE.FR
S'IL VOUS ARRIVE DE NE PAS RECEVOIR LE MAGAZINE DANS VOTRE BOÎTE AUX LETTRES, MERCI DE LE SIGNALER EN MAIRIE.

COMMUNE NOUVELLE DE SÈVREMOINE
HÔTEL DE VILLE 23 PLACE HENRI DOIZY
ST MACAIRE EN MAUGES
49450 SÈVREMOINE
T. 02 41 55 36 76
CONTACT@SEVREMOINE.FR
WWW.SEVREMOINE.FR

[WWW.FACEBOOK.COM/SEVREMOINE](https://www.facebook.com/SEVREMOINE)



HORAIRES D'OUVERTURE
DU LUNDI AU VENDREDI
DE 8H30 À 12H30 ET DE 14H À 17H30
LE SAMEDI DE 8H30 À 12H

Ce Magazine est imprimé sur du papier issu de forêts gérées durablement.



DEMAIN, S'IMPLIQUER COMME CITOYEN, À SÈVREMOINE !

Comment impliquer davantage la population dans le processus décisionnel de Sèvremoine, après les élections municipales de 2020 ? Ce sujet a été travaillé par 27 élus et 27 citoyens, à la suite de la concertation citoyenne du 7 février. Le résultat des différentes rencontres a été présenté le 13 juin à St Germain sur Moine.



© Olivier Rabard

La concertation citoyenne du 7 février dernier, à laquelle se sont joints plus de 300 habitants, a permis au groupe de travail composé initialement d'élus, puis élargi à 27 citoyens non élus volontaires, de poursuivre la réflexion à partir de propositions recueillies pendant la soirée. Lors de la restitution le 13 juin 2019, les membres du groupe de travail ont présenté au public les conclusions de cette réflexion audacieuse, où s'expriment les volontés de participer à la vie locale et de renforcer les proximités. Ce temps fort témoigne de tout l'intérêt porté par les citoyens à la démocratie locale !

Ainsi, le conseil municipal composé des élus sera toujours l'organe décisionnel, mais ce ne sera pas l'unique espace d'engagement et de contribution dans la conduite des politiques communales. La mise en place de

"conseillers consultatifs" désignés de plusieurs façons, offrira cette possibilité d'être acteur du territoire dans la construction des projets ou dans l'animation de cette démocratie locale.

Au travers de ce travail collaboratif, c'est l'intelligence collective faite d'écoute et de contributions complémentaires, qui aura permis d'élaborer une organisation souple et ouverte facilitant l'expression citoyenne. Nous vous invitons à la découvrir ou la redécouvrir sur le diaporama de la soirée du 13 juin disponible sur www.sevremoine.fr

**PROCHAINES RÉUNIONS
DU CONSEIL MUNICIPAL**
Jeudi 5 et jeudi 26 septembre,
à 20h dans la salle du conseil
municipal (salle des Fêtes à
Roussay).



**DES ARRÊTS QUOTIDIENS
À LA GARE DE TORFOU !**

Le saviez-vous ? La ligne Cholet-Nantes propose 4 allers-retours chaque jour via la gare de Torfou-Le Longeron-Tiffauges. Réservez votre billet sur paysdelaloire.ter.sncf.com

© Olivier Rahard



PLOUF !

380 élèves de CE1 de Sèvremoine apprennent à nager à l'Espace "Nage&Ô" à St Macaire, en mai et juin chaque année. La piscine municipale est également ouverte au public, du 1^{er} juin au 1^{er} septembre inclus. Plus d'infos : www.sevremoine.fr

© Olivier Rahard



**CONTRIBUEZ
À CETTE PAGE**

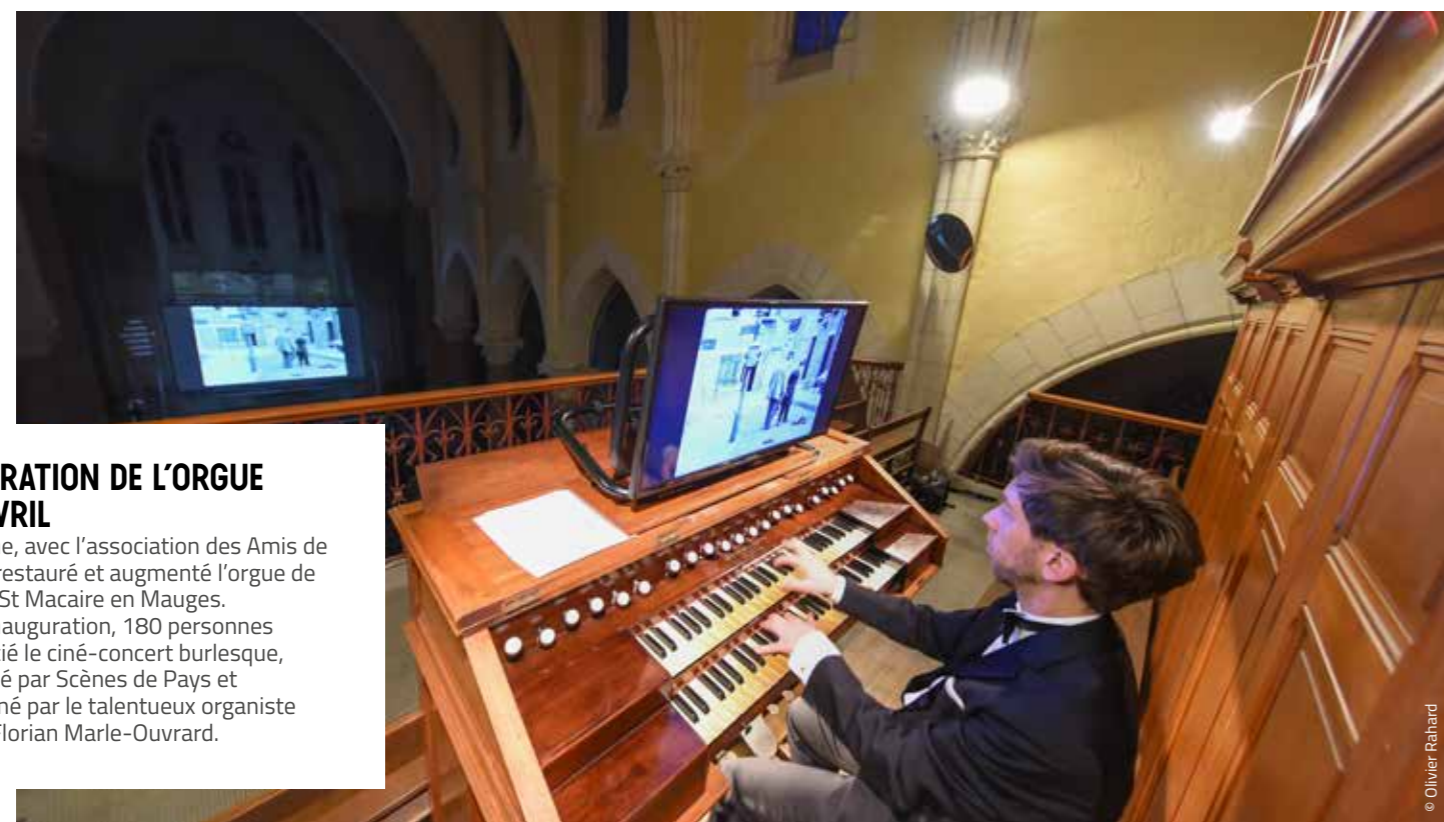
Et publiez vos photos sur Facebook [#sevremoine](https://www.facebook.com/sevremoine)

**VOUS
Y ÉTIEZ**



HISTOIRE(S) DE JOUER

Le mercredi 22 mai, la médiathèque de St Macaire proposait un temps d'histoires et de jeux inspirés des univers de plusieurs albums de jeunesse incontournables ! "Histoire(s) de jouer" est une animation du le BiblioPôle menée en partenariat avec la Maison des Solidarités.



**INAUGURATION DE L'ORGUE
LE 26 AVRIL**

Sèvremoine, avec l'association des Amis de l'Orgue, a restauré et augmenté l'orgue de l'église de St Macaire en Mauges. Lors de l'inauguration, 180 personnes ont apprécié le ciné-concert burlesque, programmé par Scènes de Pays et accompagné par le talentueux organiste Baptiste-Florian Marle-Ouvrard.

© Olivier Rahard



FÊTE DU PAIN À SÈVREMOINE

Des animations pédagogiques étaient programmées dans les restaurants scolaires de La Renaudière, Le Longeon, Roussay, St André et St Crespin, dans le cadre de la 24^e édition nationale de la Fête du pain. L'occasion de fêter le savoir-faire de nos artisans boulangers !



TOURISME

PASSEZ DE BONNES VACANCES À SÈVREMOINE ET DANS LES MAUGES

Cet été, osez les Mauges !

Vous cherchez une sortie avec les enfants, à deux ou entre amis, et vous ne savez pas quoi faire ? Et pourtant ça fourmille d'idées tout près de chez vous, il suffit de les trouver !

CONNAISSEZ-VOUS LES INCONTOURNABLES DE SÈVREMOINE ?

- Jouer en famille tout en découvrant l'histoire locale grâce aux nombreuses visites et animations proposées durant les vacances d'été au Musée des Métiers de la Chaussure, à la Maison du Mineur et des Énergies ou encore à la Ruche de Mary (voir page suivante).

- Randonner sur l'un des 19 circuits pédestres et VTT à la découverte des paysages et du patrimoine. Le circuit Bornéo à Roussay est sorti ! Vous pouvez le télécharger sur le site osezmauges.fr, rubrique Randonnées.

CET ÉTÉ, VOUS ALLEZ ADORER LES MAUGES !

- Pique-niquer sur les bords de la Moine ou de la Sèvre Nantaise pour un moment farniente et convivial entre amis ou en famille.

- Déguster un muscadet Sèvre et Maine au cœur des vignes dans l'une des caves de Tillières ou St Crespin sur Moine.

- Admirer un coucher de soleil sur la Vallée de Torfou avec pour toile de fond le château de Gilles de Rais.

C'EST QUOI TON ENTREPRISE ?

Du 16 au 31 octobre, visitez les entreprises et découvrez les savoir-faire de vos artisans, entreprises ou agriculteurs de Sèvremoine et des autres communes alentours grâce à l'opération "C'est quoi ton entreprise ?". Accessibles pour les petits et les grands, ces visites vous plongent au cœur du processus de fabrication. L'année dernière, plus de 76 entreprises avaient ouvert leurs portes au public !

Le programme sera disponible **début septembre** et les inscriptions ouvrent **à partir du 15 septembre** au **02 41 72 62 32** et sur osezmauges.fr

SUIVEZ L'ACTUALITÉ DU PÔLE TOURISME ÔSEZMAUGES !

- Vous êtes plutôt **agenda pratique** : rendez-vous sur osezmauges.fr/voir-faire et découvrez les propositions de visites, fêtes, ateliers enfants, spectacles, sorties thématiques...

- Vous êtes plutôt **connecté réseaux**

sociaux : suivez nos pages ôsez-Mauges sur Facebook et Instagram, et prenez-en plein les mirettes. Partagez vos plus belles photos de Sèvremoine avec **#osezmauges** ou **#maugesval-de-loire**,

- À la recherche d'un restaurant, d'une randonnée ou d'une manifestation, connectez-vous sur **osezmauges.fr** pour connaître toutes les bonnes adresses en Sèvremoine et autour !

- Vous êtes plutôt **newsletter** : scannez le flash code ci-dessous pour vous abonner et recevez toutes les idées de sorties et les manifestations du territoire directement dans votre boîte mail chaque semaine.



Plus d'infos :
ôsezMauges, pôle tourisme des Mauges en Val de Loire
7j/7 entre avril et octobre
T. 02 41 72 62 32
www.osezmauges.fr



LA RUCHE DE MARY

NOUVEAU JEU LUDIQUE DANS LA NATURE !

La Ruche de Mary, site touristique dédié à l'univers des abeilles, propose des animations ludiques et pédagogiques tout l'été.

Plus d'infos :
La Ruche de Mary
Lieu-dit Beau Rivage à St André de la Marche
T. 02 41 55 86 72
T. 02 41 55 42 21
www.laruchedemary.fr

Situé à Beau Rivage à St André de la Marche, dans un moulin à eau du XVII^e siècle, la Ruche de Mary vous fait voyager à la découverte du monde magique des abeilles. Assistez à la récolte du miel, découvrez en di-

rect la vie au cœur de la ruche, fabriquez des bougies à la cire d'abeille, dégustez les différents types de miels...

NOUVEAUTÉ 2019

Transformez-vous en Mary l'Abeille et voyagez à travers les fleurs ! Cette balade dans la nature et cette course d'orientation de 1h environ, vous offriront un moment agréable et ludique en famille ou entre amis. Pour jouer, il suffit de demander la fiche du jeu à la boutique.



TICKETS SPORTS RENDEZ-VOUS EN OCTOBRE

Depuis janvier 2019, le dispositif des Tickets sports, en place à St Macaire depuis de nombreuses années, a été étendu à toutes les communes déléguées.

Les activités proposées pendant les vacances d'hiver et de printemps ont remporté un vif succès auprès des familles, et surtout des enfants ! Le dispositif est donc reconduit pour les vacances d'automne, du 21 octobre au 1^{er} novembre. Les permanences auront lieu lors des deux semaines précédant le début des vacances. Le dépliant sera distribué courant septembre dans les écoles primaires de Sèvremoine et sera mis à disposition via notre page Facebook

RENTRÉES DES COLLÈGES ET LYCÉES



Le Pont de Moine (collège public de Montfaucon-Montigné), Jean Bosco (collège privé de St Macaire) et Ste Marie (collège privé de Torfou) le lundi 2 septembre à 8h30 pour les 6^e et le mardi 3 septembre à 8h30 pour les autres élèves.

Jean Blouin (collège privé de St Germain) le lundi 2 septembre à 8h15 pour tous les élèves.

Colbert (collège public de Cholet pour les enfants de St Macaire et St André) le lundi 2 septembre à 8h15 pour les 6^e et le mardi 3 septembre à 8h15 pour les autres élèves.

Trémolières (collège Public de Cholet pour les enfants du longeron) le lundi 2 septembre pour les 6^e et le mardi 3 septembre pour les autres élèves (sous réserve).

Lycée Champblanc (lycée du Longeron) le lundi 2 septembre à 8h20 pour tous les élèves.

INSCRIPTIONS AU CONSERVATOIRE

Afin de favoriser l'accès à la culture, la commune nouvelle de Sèvremoine renouvelle le soutien apporté aux élèves de Sèvremoine inscrits au Conservatoire et à l'École d'Arts du Choletais, pour l'année scolaire 2019-2020 (selon certains critères).

Pour en savoir plus www.sevremoine.fr

ESPACE NAGE&Ô VENEZ FAIRE LA FÊTE À LA PISCINE



Pour rappel, la Fête de la piscine aura lieu le 6 juillet, de 14h à 19h. De nombreuses animations (pédalo, watterball...) vous seront proposées afin de profiter pleinement de cette belle journée estivale. Entrée gratuite ce jour.

SÈVREMOINE INVESTIT

Sport, culture, usages quotidiens, infrastructures... Sèvremoine investit sur différents projets répartis sur le territoire. Retrouvez sur cette page les projets tout juste achevés, en cours, ou qui vont bientôt commencer (en bleu sur la page).

Maison de Santé Pluridisciplinaire

6 cabinets médicaux pour pérenniser l'offre de soins à Sèvremoine. Montant de l'opération : 442 750 €. Livraison : octobre 2019.

Effacement des réseaux d'éclairage

L'effacement est terminé. Les poteaux seront prochainement déposés par Orange.

Aménagement du centre-bourg autour de la place Ste Marguerite

Objectif : valoriser les commerces, sécuriser les déplacements des écoliers et augmenter le nombre de places des parkings. Montant de l'opération : 803 653 €.

Salle des Épicuriens

Objectif : construction d'une salle polyvalente. Montant de l'opération : 625 109 €. Livraison : septembre 2019.

Gare Torfou-Le Longeron-Tiffauges

Le premier parking et l'esplanade terminée, le projet prévoit encore : la mise en place du mobilier urbain, l'aménagement des liaisons douces vers Torfou, Le Longeron et Tiffauges et l'aménagement de l'ancien bâtiment des voyageurs. Montant global de l'opération : 2 400 000 € en dehors du bâtiment des voyageurs.

Montfaucon Montigné



Torfou

Le Longeron



EHPAD le Clair Logis

Le nouveau bâtiment en cours de construction par Maine-et-Loire Habitat sera livré en fin d'année 2019.

Rénovation et extension de la mairie du Longeron

Objectif : améliorer la qualité d'accueil et pérenniser les services de proximité. Montant de l'opération : 996 716 €. Livraison : février 2020.

Légende



Travaux de mise en séparatif des réseaux d'assainissement et d'eaux pluviales

Programme 2019 d'entretien de la voirie

Réparations, renouvellement des revêtements, entretien des trottoirs, curage des fossés, fauchage... Ces tâches sont programmées de juin à fin octobre (seul le fauchage est effectué 2 à 3 fois par an). Montant de l'opération : 828 800 €.



Mise en séparatif des réseaux d'assainissement et d'eaux pluviales

Le projet qui vise à améliorer la qualité de l'eau est en cours à St Macaire en Mauges (1 164 000 € et livraison en octobre 2019) et à Montfaucon-Montigné (1 200 000 € et livraison en novembre 2019). À suivre prochainement : Roussay, La Renaudière et St André de la Marche. Plus d'infos sur www.sevremoine.fr



COUPURE ESTIVALE ÉCLAIRER MOINS ET MIEUX !

Sèvremoine expérimente depuis mi-mai et ce jusqu'à mi-août, une coupure estivale de l'éclairage dans les zones résidentielles. Cette coupure a pour but d'éviter l'allumage des lampadaires pour une courte durée, le matin et le soir, en raison des journées plus longues.

POUR SUIVRE LE TRAVAIL DE RÉDUCTION DE LA CONSOMMATION ÉNERGÉTIQUE

Dans le cadre de sa politique de transition énergétique, et du PCAET (Plan Climat Air Énergie Territorial) de Mauges Communauté, Sèvremoine travaille sur la réduction de ses consommations énergétiques. Depuis plusieurs années la collectivité investit en partenariat avec le SIEM (Syndicat Intercommunal d'Électricité de Maine-et-Loire) dans la rénovation de son parc d'éclairage public. Les lampes énergivores et peu performantes disparaissent peu à peu de nos paysages.

UN BILAN ÉNERGÉTIQUE MENÉ PAR LE CPIE LOIRE ANJOU FAIT ÉTAT DE PLUS DE 4 700 POINTS LUMINEUX ET D'UNE FACTURE D'ÉLECTRICITÉ ANNUELLE S'ÉLEVANT À PLUS DE 169 000 €.

ADAPTER LE FONCTIONNEMENT AU BESOIN

La coupure estivale, mise en place progressivement dans les communes déléguées depuis la mi-mai, a pour objectif de réduire la pollution lumineuse qui impacte la biodiversité ainsi que chacun de nous. Cette coupure vise également à diminuer la consommation énergétique et par là même occasion, les dépenses de la collectivité, tout en conservant le même niveau de confort pour la population.

Après cette 1^{ère} expérimentation en 2019, un bilan sera établi en prenant en compte les désagréments éventuels observés, ainsi que les économies constatées.

Au-delà de cette coupure estivale, la collectivité réalise en parallèle une analyse des différents points lumineux, de leur intérêt et de leur rénovation éventuelle ainsi qu'une étude concernant l'harmonisation des horaires d'éclairage sur l'ensemble du territoire.

GARE TORFOU-LE LONGERON-TIFFAUGES APPEL À PROJETS POUR LE BÂTIMENT VOYAGEUR



Pour imaginer ensemble la destination future du bâtiment voyageur de la nouvelle gare, Sèvremoine organise actuellement un appel à projets.

Une première

réunion publique a eu lieu début juillet avec les habitants, associations et entrepreneurs intéressés pour s'investir dans le projet. Des ateliers participatifs ont permis d'échanger sur les besoins des usagers empruntant le transport ferroviaire, sur les services nécessaires aux professionnels et aux associations, et sur les potentielles activités liées à la vente. La concertation se poursuit jusqu'à la fin de l'année et d'autres événements seront organisés cet automne. Entrepreneurs, associations, acteurs économiques ou citoyens, n'hésitez pas à nous faire part de vos propositions sur appelaprojets@sevremoine.fr !

DÉPLOIEMENT LINKY



Le déploiement des compteurs Linky est en cours depuis juin sur Montfaucon-Montigné, St Crespin sur Moine, St Germain sur Moine et Tillières. Il se poursuivra jusqu'au mois de décembre, selon le programme ci-dessous.

	Juin	Juil.	Août	Sept.	Oct.	Nov.	Déc.
La Renaudière							
Le Longeron							
Monfaucon-Mont.							
Roussay							
St André							
St Crespin							
St Germain							
St Macaire							
Torfou							
Tillières							

MOUSTIQUE TIGRE 6 GESTES À CONNAÎTRE



Le Maine-et-Loire fait partie des 51 départements colonisés par le moustique tigre.

Le meilleur moyen de lutter contre cet insecte invasif est d'éviter sa prolifération au travers de divers gestes simples, qui

visent principalement à éviter les eaux stagnantes. Retrouvez ces gestes sur www.signalement-moustique.fr

LE PLAN CANICULE



Comme chaque année, Sèvremoine met en place un registre nominatif communal

des personnes handicapées ou âgées de plus de 65 ans, qui en font la demande et qui résident à leur domicile. Ce

registre permet une intervention ciblée des services sanitaires et sociaux auprès de ces personnes en cas de déclenchement d'un plan d'alerte et d'urgence, et notamment d'un plan "Canicule". Pour plus d'informations, n'hésitez pas à contacter votre mairie annexe ou le service social de proximité.

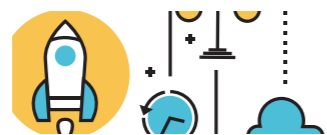


LES HORAIRES D'ÉTÉ DES ACCUEILS DE MAIRIES

Pendant la période des vacances d'été, les horaires des accueils sont optimisés. Retrouvez les jours de fermeture ou les changements d'horaires à l'entrée des mairies annexes et sur www.sevremoine.fr

QUOI DE NEUF À SÈVREMOINE ?

AVRIL ET MAI 2019



LE LONGERON

MEDIASITES

Création et hébergement de sites internet

Gérante : Catherine Guinberteau
T. 02 41 46 01 83 - info@mediasites.fr

ST ANDRÉ DE LA MARCHÉ

JUSTE LÀ

Méditation de pleine conscience

Gérante : Marie Blourdier-Tricoire
P. 06 01 97 94 04
ateliers.justela@outlook.fr
ateliersjustela.wixsite.com/pleineconscience

ST GERMAIN SUR MOINE

SOPHIE POIRON

**Agent d'entretien ménager
Nettoyage de locaux**

Gérante : Sophie Poiron
T. 06 69 65 53 31 - poiron-flo@bbox.fr

ST MACAIRE EN MAUGES

JUART

Graphiste

Gérant : Julien Grasteau
T. 06 77 14 14 21 - contactjuart@gmail.com

TORFOU

MN SECRÉTARIAT

Secrétaire indépendante

Gérante : Marie Nerrière
T. 09 64 12 08 33
contact@mn-secretariat.fr



INITIATION GRATUITE À L'INFORMATIQUE

Les cours pour découvrir ou se perfectionner avec l'informatique reprennent après la trêve estivale. Pour la session d'octobre à décembre vous pouvez vous inscrire à l'hôtel de ville au 02 41 55 36 76 et ceci jusqu'au 25 septembre inclus.

Ces ateliers, animés par des bénévoles à la médiathèque à St Macaire, sont gratuits et ouverts à tous. Important, les cours débutent toujours la première semaine de chaque session. Pas d'inscription possible en cours de session. Toutefois, vous pouvez vous inscrire en mairie pour les sessions suivantes, de janvier à mars et d'avril à juin 2020.

TOUT SAVOIR SUR LE HANDICAP AVEC SOLI'MAUGES



Le 19 mai dernier, Soli'Mauges a réuni plus de 600 personnes autour du handicap et du vieillissement. Convivialité, bonne humeur et partage étaient au rendez-vous. Au-delà d'un évènement, Soli'Mauges c'est avant tout une démarche collective solidaire. Une dynamique territoriale est lancée : les acteurs du handicap et de la perte d'autonomie travaillent dorénavant ensemble pour informer le grand public sur toutes les actions et projets existants dans les Mauges et le Choletais. Le prochain challenge pour le collectif est la création d'un annuaire pour répertorier l'ensemble de ces initiatives et les associations qui les portent.

Le collectif Soli'Mauges envisage ensuite de renouveler l'expérience de cet évènement pour mettre en lumière tous les acteurs et apporter des solutions aux personnes en situation de handicap.

Plus d'infos : **Service Solidarités - Santé de Mauges Communauté**
T 02 41 71 77 00
www.maugescommunaute.fr



TÉMOIGNAGE

Timothée Pousset, bénévole depuis 8 ans et entraîneur au club, devant le panier spécifiquement adapté au Basket Santé.

ST ANDRÉ DE LA MARCHÉ BASKET LE SAMB FAIT SORTIR LE BASKET SANTÉ DE SA SALLE

Le club de basket de St André de la Marche a changé de nom en 2018. De EDM Basket, il est devenu St André de la Marche Basket (SAMB).

Avec l'arrivée de l'entraîneuse Élise Caharel, une nouvelle proposition a été mise en place en septembre de cette même année : des séances de Basket Santé. "Elle a proposé cette activité qui se positionne en dehors de l'esprit de championnat et de compétitions" décrit Thierry Lebrec, bénévole, qui en accompagne le développement. Le Basket Santé est ouvert à tous : jeunes, adultes, séniors, avec ou sans pathologie, souhaitant maintenir ou reprendre une activité physique régulière. Et le succès a été au rendez-vous dès le

démarrage, avec 29 licenciés. Le développement du sport comme un critère de santé pousse les bénévoles du club à proposer cette activité à d'autres publics et en dehors de ses locaux. Une rencontre avec Sylvie Boissinot, élue et membre du CCAS de Sèvremoine, a confirmé un besoin auprès des séniors. Les résidences autonomes "Avresne" et "Mimosas" à St Macaire en Mauges et St André de la Marche, les EHPAD "Le Bosquet" à Tillières et "Claire Fontaine" à St Crespin sur Moine ont ainsi mis en place des ateliers.

Timothée Pousset, bénévole depuis 8 ans et entraîneur au club "est pleinement entré dans ce type d'activité pour être auprès de personnes moins mobiles. Une formation spécifique en janvier lui a permis d'obtenir le diplôme d'animateur Basket Santé. En parallèle, le club a obtenu le label Basket Santé auprès de la Fédération Française de Basket-Ball. Nous sommes le premier club sur le département de Maine-et-Loire à

avoir cette reconnaissance" souligne Thierry. Depuis le mois de février, Timothée intervient une fois par mois dans chaque résidence. Des ballons très légers et un panier adapté permettent à la fois une activité physique mais aussi des contacts différents entre les résidents.

Au terme de quatre mois d'atelier, le bilan est très positif et une nouvelle convention va être établie pour 2020 pour poursuivre cette activité auprès des résidents. Fort de cette expérience, le club propose à son bénévole de devenir salarié et de pérenniser son poste en prospectant pour le Basket Santé. Timothée va assurer les entraînements de toutes les équipes jeunes et en parallèle développer les séances de Basket Santé sur le territoire de Sèvremoine et en dehors.

Plus d'infos sur le Basket Santé :
Timothée Pousset
T. 06 73 61 63 28

Texte et photos par **Olivier Rahard**,
auteur photographe

SERVICES TECHNIQUES DES EQUIPES EN PLACE !



PAUL MANCEAU

Adjoint de Sèvremoine aux infrastructures et coordinateur des services techniques

Organisés depuis un an, les services techniques constituent la force d'action de la municipalité. Anciennement répartis dans chaque commune déléguée, ils s'articulent désormais autour d'un pôle ingénierie, basé à St Germain sur Moine et 3 centres techniques répartis à St André de la Marche, St Germain sur Moine et Torfou.

Présents sur l'ensemble du territoire de Sèvremoine, ce sont près de 90 agents qui travaillent chaque jour à la qualité de notre environnement et de notre cadre de vie : travaux neufs, entretien, maintenance, protection du patrimoine et gestion du domaine public sont les principales missions des services techniques.

Ils veillent à l'entretien et l'embellissement de la commune nouvelle, préviennent ou répondent aux attentes des usagers dans les meilleures conditions d'actions et de délais pour ce qui concerne : les infrastructures et bâtiments municipaux, les espaces sportifs et de loisirs, la voirie, les espaces fleuris et paysagers, l'assainissement collectif, l'appui logistique et technique dans le cadre des manifestations et animations organisées dans chaque commune déléguée.

L'organisation mise en place s'est attachée à développer les principes suivants :

Continuité de service, en créant un dispositif d'astreinte technique disponible 24H/24 et 7 jours/7. Les interventions sont déclenchées selon les besoins par les élus, pour remédier aux problématiques d'atteinte à la sécurité des biens et des personnes ou aux interruptions de service public.

Permanences techniques mises en place le samedi matin pour permettre les états des lieux et remises des clés des salles louées, ou encore l'accompagnement logistique aux célébrations et manifestations du territoire.

Amélioration de la qualité de service auprès de la population, par une professionnalisation et une spécialisation des équipes dans leurs domaines d'interventions respectifs.

Cela fait déjà 1 an que les nouveaux services sont en place. Depuis le 4 juin 2018, les équipes d'agents en charge de l'entretien et du cadre de vie sont regroupés en 3 centres territoriaux. Avec l'appui du pôle ingénierie situé à Val de Moine, cette nouvelle organisation basée sur la mutualisation des compétences permet d'assurer un service cohérent et nécessaire à l'échelle de notre commune nouvelle de 25 500 habitants. Efficience, proximité et réactivité sont les maîtres mots qui résument les objectifs définis par les élus. Aujourd'hui nous pouvons faire un premier bilan positif, même s'il reste des points à améliorer pour atteindre le bon niveau d'efficacité, notamment pour assurer l'entretien de certains espaces publics tout en maîtrisant nos dépenses. Aussi notre organisation devra s'adapter à l'évolution des attentes des populations. La force et la réussite reposent sur la mobilisation de tous nos agents qui évoluent et s'investissent dans leur travail et ce, quel que soit leur niveau de responsabilité ou leur positionnement dans notre nouvelle organisation.



25 FEMMES & 65 HOMMES

POUR RÉPONDRE SUR LE TERRAIN AUX ATTENTES DE 25 500 HABITANTS RÉPARTIS SUR 213 KM²

VÊTUS DE GRIS ET D'ORANGE, ET ESTAMPILLÉS "SÈVREMOINE" VOUS RECONNAITREZ FACILEMENT LES ÉQUIPES EN ACTION ICI ET LÀ SUR L'ENSEMBLE DE LA COMMUNE NOUVELLE

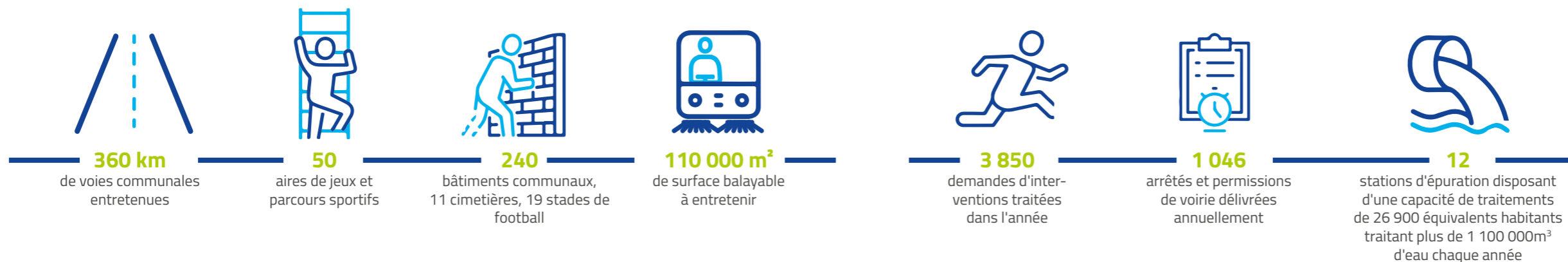
Notre territoire possède désormais une capacité d'actions accrue grâce à la mutualisation des moyens humains et matériels, pour répondre aux besoins d'aujourd'hui et aux défis de demain.

LE PÔLE INGÉNIERIE

Ce pôle pluridisciplinaire intervient en qualité de conducteur d'opérations sur les principaux projets d'investissements de la collectivité, en transversalité avec les usagers, les services et les élus : aménagements urbains et ruraux, lotissements, travaux d'assainissement, constructions de bâtiments publics (écoles, salles de sports, maisons de santé...), gros entretien. Son expertise technique est mise à profit depuis la définition des besoins jusqu'à la livraison des ouvrages et leur mise en exploitation. Les autorisations et permissions de voirie sont délivrées depuis ce pôle, de même que la supervision de l'éclairage public : dépannage - effacement - rénovation. Un service "moyens généraux" complète le pôle et gère l'ensemble du parc matériels et véhicules de la collectivité ainsi que les dépenses de fournitures et de matériels pour les services techniques, dans une logique de rationalisation et d'optimisation de la dépense publique.



EN CHIFFRES



3 GRANDS DOMAINES D'INTERVENTION

Cette organisation par spécialités et par quartiers n'empêche pas la mise en commun du savoir-faire et des compétences, et encourage à une véritable entraide entre les services ou les centres techniques lorsque les circonstances le justifient. Cela a été le cas par exemple avec la traversée du Tour de France en juillet 2018 sur Sèvremoine et la mobilisation du personnel des 3 centres techniques.

LE SERVICE ESPACE PUBLIC

Ce service regroupe les composantes voirie et espaces verts, et assure l'entretien de la voirie du secteur urbain et rural, le balayage mécanique, les corbeilles, les fontaines, le nettoyage des centres-bourgs et des marchés. Ce service intervient régulièrement pour suivre l'état de la voirie, l'entretien courant, les petits travaux, les interventions urgentes, et le déneigement en période hivernale. Ce service assure également l'entretien de l'espace public, des quartiers et villages, des stades, des cimetières, l'élagage et la tonte des grands espaces. Pratiquant la gestion différenciée, toutes les actions menées par le service espace public s'inscrivent dans l'amélioration constante des infrastructures municipales et l'embellissement de la ville et de la qualité de vie des usagers. Celles-ci entrent dans le cadre de la démarche zéro pesticide et du label "Villes et Villages fleuris" pour les communes déléguées de St Macaire en Mauges et Montfaucon-Montigné.

3 centres techniques articulés autour d'un pôle ingénierie

- Pôle ingénierie "Val de Moine"
- Centres Techniques Territoriaux



LE SERVICE BÂTIMENT

Ce service assure la maintenance de 1^{er} niveau de tous les bâtiments municipaux, de la piscine, des écoles élémentaires et primaires, des résidences pour personnes âgées. Il effectue de petits travaux de maçonnerie, de peinture, de serrurerie, d'électricité et s'assure de la sécurité des biens et des personnes. Le service intervient également en appui au service Espace public pour l'installation et la maintenance des illuminations de Noël et sur les vérifications et réparations des aires de jeux.



LE SERVICE PROXIMITÉ TECHNIQUE

Ce service intervient sur des champs de compétences variés tels que la gestion et le suivi des prestataires funéraires, la réservation et la gestion des salles communales, l'entretien des locaux communaux, le suivi des commerces ambulants et des marchés locaux, la relation aux usagers et aux associations dans la préparation logistique (matériels, transport, ...) aux événements se déroulant sur le territoire.

Ce service est en contact direct avec les accueils de mairie, les associations et la population.



POUR TOUTES VOS DEMANDES, UN SEUL RÉFLEXE > CONTACTEZ VOTRE MAIRIE ANNEXE. LES AGENTS D'ACCUEIL FERONT LE LIEN AVEC LE BON SERVICE ! RETROUVEZ FORMULAIRES ET COORDONNÉES SUR SEVREMOINE.FR

L'EXPRESSION

Retrouvez sur cette page, un espace de libre expression égal pour chaque groupe représenté au conseil municipal de la commune nouvelle de Sèvremoine.

ÔSEZMAUGES OU LA RURALITÉ ASSUMÉE

La nouvelle organisation territoriale des Mauges et de ses 6 communes nouvelles produit incontestablement ses effets sur l'attractivité et le développement. **Compétitivité, exemplarité et solidarité** constituent 3 solides piliers sur lesquels s'appuient depuis plus de 3 ans les politiques publiques à destination des habitants, des acteurs économiques ainsi que du très dynamique tissu associatif.

La croissance économique et démographique est au rendez-vous et les investissements réalisés par les collectivités locales contribuent à dé-

velopper la qualité et le maillage des services à la population. Les questions environnementales, de transition énergétique ou encore d'alimentation sont au cœur des réflexions portées par les élus pour étayer leurs décisions et ainsi améliorer durablement la qualité de vie au sein de nos communes. Dans les associations ou les groupes de participation citoyenne, les nouveaux enjeux de notre société sont mis au débat pour en faire des contributions au bien vivre ensemble à Sèvremoine.

Tous ces acteurs partagent les valeurs

du collectif et portent très haut une formidable capacité à entreprendre et à innover. Comme l'affiche déjà notre nouvelle marque du Pôle tourisme des Mauges en Val de Loire : **ôsez-Mauges**, les Sèvréennes et Sèvréens peuvent aujourd'hui plus que jamais revendiquer pour leur territoire la réalité d'une **ruralité assumée**.

Les élus de la
"Majorité municipale"

MARS 2020 : LA GRANDE INCONNUE

Dans 9 mois vont se dérouler les premières élections municipales à l'échelle de la commune nouvelle. C'est la 1^{ère} fois que les électeurs seront consultés depuis le "coup d'état" de 2015 qui a transformé la communauté de communes Moine et Sèvre en commune nouvelle Sèvremoine.

Beaucoup d'inconnus demeurent avant l'accouchement d'une nouvelle équipe municipale :

- Combien de personnes auront réalisé que la disparition de l'échelon de la commune historique entraînait de facto la disparition de l'élection du conseil et donc du maire de la com-

mune historique ?

- Sur quoi vont se prononcer les électeurs : l'existence de la commune nouvelle, le bilan 2015/2020 de Sèvremoine, les réalisations de leur commune déléguée, les projets présentés ?

- Sur quels projets vont porter la campagne électorale : projets locaux ou "Sèvréens" ? Quel intérêt porteront les électeurs pour des projets extérieurs à leur commune historique ?
- Quel sera le nombre d'élus sur un mandat dérogatoire : 39 ou 65 ?

- Quoiqu'on le dénie, cela changera forcément le fonctionnement d'un conseil communal délégué débutant.
- Quel sera le rôle des conseils

consultatifs et des conseils de projet : travail en commun avec les élus ou simple figuration ?

- Quelle sera la capacité, en dehors des sortants, à composer des listes sur les 10 communes avec le risque d'une liste unique et d'un vote "avec les pieds" ?

Après mars 2020, la commune nouvelle devra radicalement changer de mode de fonctionnement. Ses dirigeants le voudront-ils ? C'est encore une question supplémentaire !

Pierre Devêche
pour la liste "St Macaire au Cœur"
smac49450@laposte.net

LINKY, 5G ET NOUVELLES TECHNOLOGIES...

"Science sans conscience n'est que ruine de l'âme" disait Rabelais (1494-1553). Ce propos est d'une actualité criante.

En effet, s'il paraît nécessaire d'évaluer et d'améliorer les outils de communication et d'information ; les précautions préalables s'imposent. Nos sociétés sont atteintes d'une véritable frénésie pour capter toujours plus d'informations, plus vite et sans recul sur les conséquences de ces outils.

Les compteurs LINKY suscitent des questions importantes quant au respect des données individuelles, de la

vie privée et surtout de la santé. À plusieurs reprises, les alertes formulées par des scientifiques ont été relayées, plusieurs membres du conseil municipal ont rappelé le principe de précaution et le devoir de demeurer attentif aux conséquences.

Avec le recul sur les compteurs LINKY ; la sagesse serait de laisser chaque citoyen choisir avec des informations claires et fiables ! ENEDIS n'a pas convaincu, les réponses apportées aux questions posées restent pour le moins insuffisantes ; pas très professionnel !

Plus troublant le déploiement de la

5G ! Cela n'a rien à voir avec la 3G, ni même la 4G. Il ressort de plusieurs études scientifiques sérieuses que la 5G a des effets sur l'être humain hautement néfastes ainsi que sur l'ensemble du règne animal et végétal. Des scientifiques du monde entier alertent sur ces dangers. Quel silence assourdissant sur le sujet !

En réalité les enjeux financiers paraissent plus importants que la vérité et la santé des citoyens !

Geneviève Gaillard
pour le groupe "St André Renouveau"

PARTICIPATION CITOYENNE : IL NE SUFFIT PAS QUE D'EN PARLER !

Sèvremoine a mis en œuvre un groupe d'élus, appelé G27, pour réfléchir sur l'après 2020. Ce groupe a été étoffé, avec la cooptation de 27 citoyens Sèvréens, pour devenir le G54. Objectif affiché, préparer l'organisation de la commune nouvelle après les futures élections municipales qui verraient siéger un nombre restreint de conseillers municipaux. L'idée principale prévoyait de créer une **commission consultative par commune déléguée**.

Dans ces C.C.D., des citoyens non élus pourront s'impliquer à l'échelle de la commune déléguée dans le processus de décision. Mais a-t-on tiré le

bilan du fonctionnement actuel ? Les conseils des communes déléguées n'avaient-ils pas pour mission d'apporter des orientations sur les projets d'aménagements et de donner leur avis sur les dossiers les concernant ? De plus, les a-t-on entendus, écoutés et pris en compte leurs desideratas ?

Des questions de fond se posent aussi : le périmètre de la commune nouvelle est-il pertinent ? Est-il le meilleur pour l'avenir ? Des Sèvréens s'interrogent. Ne faudrait-il pas s'inscrire dans le bassin de vie ?

Il serait souhaitable que les candidats aux élections municipales de 2020

prennent l'engagement de solliciter la population sur ces questions pour lesquelles elle n'a pas eu à donner son avis en 2015.

La pétition pour le maintien du **Musee des Métiers de la Chaussure** à St André comptait plus de 1 500 signataires fin mai. Elle évolue encore. Les candidats de 2020 devront s'engager sur ce sujet, dans leur profession de foi.

Les élus du groupe
"Saint André En Marche"



PLU'S L'ENQUÊTE PUBLIQUE A CONNU UN GRAND SUCCÈS

Merci pour votre mobilisation !

L'enquête publique portant sur le projet de Plan Local d'Urbanisme de Sèvremoine (PLU'S), sur le périmètre délimité des abords de Torfou et sur les zonages eaux usées et pluviales, s'est déroulée du 20 mars au 23 avril 2019.

Les commissaires enquêteurs ont tenu au total 17 permanences sur tout le territoire de Sèvremoine, soit une à deux par commune déléguée. Le PLU'S est le projet ayant reçu le plus grand nombre d'observations.

Afin de recevoir chaque habitant souhaitant participer, les commissaires enquêteurs ont dû prolonger la durée des permanences. Pendant la durée de l'enquête, **ce sont au total quelques 250 observations qui ont été inscrites dans les registres, une trentaine reçue par mail et une vingtaine par courrier.** La participation a été forte aux permanences de toutes les communes déléguées et ces quelques chiffres démontrent l'intérêt des citoyens pour le développement de Sèvremoine. Nous tenons à les en remercier !

**PLUS DE 250
OBSERVATIONS
INSCRITES
DANS LES
REGISTRES
SUR TOUTE
LA PÉRIODE**

LETTRÉ D'INFORMATION CONSACRÉE AUX OAP

De nombreuses observations ont concerné des interrogations sur un outil particulier du PLU'S : les Orientations d'Aménagement et de Programmation (OAP). Lors de leurs permanences, les commissaires enquêteurs ont pu apporter les premiers éléments de réponse. Sèvremoine a également mis en ligne une lettre d'information consacrée aux OAP, détaillant leur but et les conditions de leur mise en œuvre. Vous pouvez retrouver ce document sur le site de Sèvremoine (voir encart ci-contre).

LES PROCHAINES ÉTAPES

L'enquête publique était la dernière étape avant l'approbation du PLU'S. À la suite de cette enquête publique, la commission d'enquête émet un avis ou interroge sur les observations reçues. Ensuite, la commune nouvelle de Sèvremoine examinera ce rapport et apportera une réponse

qui pourra prendre en considération les remarques et propositions de la commission d'enquête, tout en veillant à respecter les objectifs initiaux du PLU'S. Le rapport de la commission d'enquête est disponible en libre consultation dans chaque mairie annexe et à l'hôtel de ville, ainsi que sur le site www.sevremoine.fr.

Enfin, 2019 sera l'année de l'approbation finale du PLU'S après 4 années de travail. Ce document d'urbanisme s'appliquera pendant environ dix ans et remplacera les PLU des communes déléguées. Un Plan Local d'Urbanisme est un outil vivant qui doit s'adapter aux évolutions du territoire, il pourra donc être modifié pour répondre au mieux aux besoins de la commune au profit de ses habitants.

Télécharger le rapport et les conclusions motivées de la commission d'enquête sur le site : www.sevremoine.fr rubrique Habiter > Urbanisme > Rapport et conclusions de la commission d'enquête

HABITAT UNE POLITIQUE EN FAVEUR DES MÉNAGES



La mise en œuvre du Programme Local de l'Habitat (PLH), arrêté en mai dernier, va mobiliser les élus de Mauges Communauté pendant les six années à venir. Son objectif : accompagner les ménages pour répondre à leurs besoins de logement tout au long de leur vie, qu'ils soient étudiants, apprentis, familles ou encore retraités.

Enjeu majeur du développement et de l'attractivité de notre agglomération, l'habitat est une des priorités de Mauges Communauté. Le PLH doit répondre aux besoins en logement et en hébergement, favoriser la mixité sociale, le renouvellement urbain et la rénovation sur le territoire des six communes nouvelles.

Créer une plateforme pour l'information et l'accompagnement des ménages ; donner un "coup de pouce" aux primo-accédants ; aider les communes qui revitalisent les centres-bourgs ; dynamiser la construction de logements sociaux ; accompagner les projets d'habitat innovants et/ou intergénérationnels... Ce sont quelques-unes des dix-sept actions imaginées pour répondre aux enjeux de l'habitat dans les Mauges.

Plus d'infos sur www.maugescommunaute.fr



ALGUES BLEUES DANS NOS RIVIÈRES LES PRÉCAUTIONS À PRENDRE

Vous avez peut-être observé l'été dernier le changement de couleur de nos rivières ? Cette année, prenez vos précautions.

En cause, des algues bleues appelées cyanobactéries qui se sont développées de manière explosive de juin à octobre tout particulièrement sur la Moine et la Sèvre Nantaise, de Clisson jusqu'à la Loire.

C'est un phénomène naturel. Ces bactéries sont naturellement présentes dans les cours d'eau et plans d'eau. Mais elles sont également susceptibles de proliférer excessivement dans certaines conditions : eaux calmes, stagnantes, riches en nutriments et forte chaleur.

Les précautions à prendre lors de fortes proliférations

- ne pas ingérer d'eau et ne pas consommer de poissons pêchés dans des eaux présentant des proliférations excessives, même après cuisson ou congélation.

- Ne pas pratiquer d'activité nautique dans les zones présentant de l'écume. Évitez de porter les mains à votre bouche et prendre une douche soignée dès que possible après être sorti de l'eau. Bien nettoyer les équipements.

- En cas de troubles de la santé suite à un contact avec l'eau de la rivière impactée, consulter rapidement un médecin.

Il est conseillé d'éloigner les jeunes enfants plus sensibles en cas de pollutions. Et mieux vaut tenir vos animaux domestiques en laisse pour éviter le contact cutané ou l'ingestion d'eau ou d'algues.

Si un phénomène identique se produit cette année, consultez les sites internet de l'EPTB Sèvre Nantaise sevre-nantaise.com et de Sèvremoine sevremoine.fr. Pour toute question sanitaire contactez l'Agence Régionale de Santé Pays de la Loire au **02 49 10 40 00**.

PLANTER UNE HAIE BOCAGÈRE POURQUOI PAS MOI ?

Multifonctionnelle, une haie bocagère a un impact positif et durable sur la protection du sol de l'érosion, la gestion de la ressource hydrique, la protection des animaux...

Vous avez un projet ?

Contactez Mission Bocage le plus tôt possible pour prendre rendez-vous avec un technicien qui vous accompagnera dans votre projet : étude sur place, fourniture des plants et accessoires, conseils, plantation, suivi après plantation...

Pour bénéficier des aides à la plantation, il vous faut valider votre projet avant le 31 août 2019.

Plus d'infos :

Mission Bocage - T. 02 41 71 77 50

contact@missionbocage.fr - www.missionbocage.fr





Vue aérienne du site de La Corbière à Roussay



Le comité directeur de Filavie : Sébastien Greiner, Jérôme Martineau, Hervé Jaunet, Djedjiga Djadour et Annie Sigognault Flochlay.

FILAVIE, UN LABORATOIRE POUR PRENDRE SOIN DE LA VIE

On parle d'usine à la campagne et ici on entre dans un laboratoire *high tech* au milieu des champs. Au lieu-dit La Corbière, en plein espace rural fait de haies et de cultures, le ton est donné par un bâtiment bardé de gris aux formes contemporaines.

UN LABORATOIRE AU PLUS PRÈS DE LA SANTÉ ANIMALE

En poussant les portes, on quitte le verdoyant pour entrer dans l'univers des biotechnologies aux salles aseptisées. Le vocabulaire devient très spécifique avec la haute technologie de la fabrication des vaccins vétérinaires, les réglementations strictes en terme de sécurité de production et d'obtention de mise sur le marché. Filavie est une filiale du Groupe Grimaud, entreprise de sélection génétique animale, basée historiquement sur les terres Roussayaises. Le laboratoire a été créé, au départ, pour les besoins du Groupe en autovaccins. "Les autovaccins sont des vaccins bactériens sur mesure pour un élevage donné. Après prélèvement d'une souche bactérienne asso-

ciée au diagnostic d'un vétérinaire, celle-ci arrive purifiée puis est cultivée au laboratoire sous forme d'un échantillon qui sert à fabriquer un vaccin qui sera administré aux animaux de l'élevage de prélèvement" décrit Djedjiga Djadour, directrice générale de Filavie. En 2012, le laboratoire rejoint Roussay après 10 ans à St Herblain dans un hôtel d'entreprises. L'implantation à Roussay permet de gagner en surface et d'optimiser les interactions avec les services généraux du Groupe. La grande majorité des employés a suivi le déménagement en s'installant entre Cholet et Nantes, avec l'opportunité d'accéder plus facilement à la propriété. Le développement du laboratoire se poursuit en 2018 par une extension doublant la surface des locaux de production. Ce nouvel outil marque le développement de Filavie vers les vaccins viraux. Le pre-

mier vaccin commercialisé est indiqué dans la prévention de la maladie hémorragique du lapin.

FILAVIE, LE VACCIN SUR MESURE

Filavie propose notamment des solutions pour les espèces mineures et les maladies rares. Les autovaccins ont été développés initialement pour les volailles, productions majeures du Groupe. Depuis, le laboratoire s'adresse aussi aux maladies des ruminants, porcs et poissons. Les vaccins sont administrés principalement par voie injectable, mais également par d'autres voies d'administration, telle que la voie orale, dans l'eau de boisson. L'agilité de Filavie lui permet d'apporter des solutions pour des petits élevages. Hervé Jaunet, directeur commercial, cite l'exemple d'un syndrome qui touche les oies dont la production est principalement concentrée dans le sud-ouest, "une solution vaccinale a été proposée : c'est un marché tout petit pour un laboratoire pharmaceutique, mais Filavie a la capacité d'apporter un

Remplissage des flacons dans une salle de conditionnement des vaccins.



FICHE D'IDENTITÉ

FILAVIE

Activité : Laboratoire pharmaceutique vétérinaire
 Situation : La Corbière - Roussay
 Création : 2002
 Gérants : Djedjiga Djadour (directrice générale), Annie Sigognault Flochlay (recherche et développement), Sébastien Greiner (responsable administratif et finance), Hervé Jaunet (directeur commercial), Jérôme Martineau (directeur assurance qualité)
 Nombre de salariés : 42 (un effectif qui a plus que doublé depuis 2012)
 Surface : 4 000 m²

vaccin à cette filière pour pérenniser ce type d'élevage". La spécificité de Filavie est de pouvoir travailler pour des demandes sur mesure là où les vaccins commerciaux sont absents. Une grande flexibilité qui retient l'intérêt des clients, mais aussi des partenaires pharmaceutiques. "Il faut surveiller le marché et les tendances épidémiologiques, notamment l'apparition de nouvelles pathologies ou la mutation de bactéries ou de virus existants" explique Hervé Jaunet. Par ailleurs, Filavie développe également des vaccins à l'international, tel que le vaccin VHD commercialisé à l'échelle européenne et exporté sur le Canada et la Nouvelle-Zélande.

LE DÉVELOPPEMENT D'UN NOUVEAU VACCIN, UN TRAVAIL DE LONGUE HALEINE

Le développement d'un nouveau vaccin prend environ deux ans et demi, puis les démarches réglementaires pour l'obtention de l'autorisation de mise sur le marché durent environ une autre année.

"Pour toutes nouvelles bactéries ou virus émergent, une solution vaccinale peut, en principe, être développée" précise Annie Sigognault Flochlay, directrice Recherche et Développement.

FILAVIE, UN ACTEUR CLÉ DE LA SANTÉ ANIMALE

Le personnel du laboratoire : chercheurs, vétérinaires, ingénieurs, techniciens de laboratoire mettent leur expertise biologique au service de la recherche de solutions naturelles de prévention sanitaire et médicale, afin de limiter l'utilisation d'antibiotiques, de contribuer au bien-être animal et d'améliorer la qualité de l'environnement. Le but est d'essayer de limiter certains intrants dans la chaîne alimentaire pour ne pas toucher à la résistance naturelle et garder les médicaments efficaces pour les humains.

Texte par Olivier Rahard, auteur photographe



Des manomètres sont présents dans les couloirs de l'entreprise afin de mesurer la pression.

UN ACCOMPAGNEMENT POUR LES JEUNES DÉSCOLA- RISÉS DU TERRITOIRE

LE RELAIS MISSION LOCALE



Que l'on soit diplômé ou non, la sortie du système scolaire est souvent une étape difficile dans la vie des jeunes.

Que l'on soit diplômé ou non, la sortie du système scolaire est souvent une étape difficile dans la vie des jeunes. Que l'on soit bon élève ou pas adapté à l'école, la vie scolaire est une période bien réglée où il suffit de se laisser porter. Quand cela se termine, on arrive sur le marché du travail souvent avec une méconnaissance du fonctionnement des administrations et du monde de l'entreprise. On demande aux jeunes d'être motivés, compétents, expérimentés et qualifiés. On leur demande de savoir qui ils sont et ce qu'ils veulent.

LE RELAI MISSION LOCALE PROPOSE CONSEIL, SOUTIEN ET ACCOMPAGNEMENT POUR FACILITER L'INSERTION SOCIO-PROFESSIONNELLE DES JEUNES

Quitter le système scolaire pour entrer dans la vie active, c'est devoir développer de nouvelles compétences : se connaître, savoir ce qui nous motive, se faire comprendre, parler de soi en positif, oser pousser la porte d'une entreprise, comprendre ce qu'on attend des salariés, comprendre les devoirs d'un demandeur d'emploi... Et en même temps, c'est essayer tout cela sous le regard des parents, anxieux de l'avenir de leur jeune, avec les enjeux de cette

relation. Comment devenir adulte et faire ses choix en liberté quand on dépend de ses parents financièrement ? Certains jeunes ont la chance que leurs parents aient un réseau pour les aider à trouver un emploi, ce n'est pas le cas de la majorité d'entre eux !

LE RELAIS MISSION LOCALE

Le **Relais Mission Locale** reçoit les jeunes de 16 à 25 ans habitant Sèvremoine et ayant quitté le système scolaire. Il propose conseil, soutien et accompagnement pour faciliter l'insertion socioprofessionnelle des jeunes. A l'heure d'un relatif plein emploi sur le territoire, des offres sont non pourvues et des personnes peinent à trouver un emploi. Concilier l'offre et la demande est un art compliqué. Les demandeurs d'emploi ont-ils la motivation pour les postes qui sont proposés s'ils ne correspondent pas à leurs envies. L'industrie est-elle disposée à embaucher de jeunes femmes ? Comment gérer les modes de garde pour les jeunes parents isolés quand on ne trouve que des missions ponctuelles et décousues en 2x8 ou en 3x8 ? Aller se former, ça peut faire

Centre Social
indigo

Infos :
Centre Social Indigo
T. 02 41 49 06 49
<http://csindigo.centres-sociaux.fr>
Centre Social Indigo



DES ANIMATIONS POUR TOUS

Quelque soit votre âge, tout au long de l'été, le Centre Social vous invite à participer à ses différentes animations ! Pour plus d'informations, la plaquette est consultable sur internet (site et réseaux sociaux) ainsi qu'à l'accueil du Centre Social Indigo

peur après avoir vécu l'échec scolaire ? Certains jeunes ont peur de sortir du confort et de la sécurité de leur chambre, comment les remotiver ? Et problème des problèmes, comment je fais pour trouver un emploi quand je n'ai aucun moyen de transport ?

Tous ces points peuvent être abordés au Relais Mission Locale, à travers un accompagnement individuel, ou lors d'actions collectives en petit groupe. Notamment des ateliers sont mis en place pour développer les compétences psychosociales des jeunes et leurs savoirs-être professionnels.

SÈVREMOINE SOUTIEN LA MOBILITÉ INTERNATIONALE

La "Bourse communale pour stage ou séjour académique à l'étranger" est une aide que Sèvremoine peut accorder aux étudiants selon des critères prédéfinis.

Parole d'étudiant

Amandine Delaunay (St Macaire en Mauges) a bénéficié de la bourse versée par Sèvremoine pour l'aider à concrétiser son projet de stage au Québec.



"En faisant des recherches de bourses pour mon projet de stage, 2 mois, au Québec, j'ai découvert cette aide sur le site de Sèvremoine. Pour effectuer une demande de bourse, il suffit de correspondre aux critères d'éligibilité demandés et de transmettre sa candidature, deux mois avant son départ avec les documents souhaités. Une fois la demande acceptée, je n'ai eu qu'à envoyer une attestation et un rapport de stage à la fin de mon séjour pour obtenir le versement de la bourse. Cette aide financière de 300 € m'a permis de payer une partie des billets d'avions.

J'ai effectué mon stage dans un bureau qui coordonne plusieurs installations de crèches pour les 0-5 ans. Elle a mis en place un plan de communication afin de renouveler son image de marque auprès de ses utilisateurs et se démarquer de la concurrence. Ce projet était pour moi une occasion de mettre en place les connaissances acquises lors de ma formation mais également de me perfectionner d'avantages dans mon domaine. J'ai également découvert un pays avec des cultures différentes et j'y ai vécu une expérience très enrichissante."

VIATRAJECTOIRE.FR TROUVER PLUS FACILEMENT UN HÉBERGEMENT ADAPTÉ POUR LES PERSONNES ÂGÉES



Le CCAS de Sèvremoine vous invite à découvrir "Via Trajectoire", une plateforme en ligne d'inscription en résidence pour personnes âgées, le vendredi 18 octobre à 14h30 à la Salle de l'Espérance de St Germain sur Moine.

Ce service public gratuit, confidentiel et sécurisé facilite les demandes d'admissions en établissement pour les personnes âgées. Il est obligatoire dans notre département depuis avril dernier.

Grâce à son moteur de recherche, le site permet de voir les maisons de retraites les plus proches et correspondant au mieux aux besoins. En remplissant un dossier sur le site, les familles peuvent faire plusieurs demandes simultanément auprès des structures choisies (EHPAD, Ré-

L'ADMR RECRUTE AIDE À DOMICILE POURQUOI PAS VOUS ?



Pourquoi postuler à l'ADMR

L'ADMR, l'Association de services à la personne à domicile, recherche du personnel d'intervention sur tout le département de Maine-et-Loire. Une expérience humaine enrichissante auprès de familles, de personnes âgées ou en situation de handicap.

Pour quelles missions ?

Des missions diversifiées : aide à la personne, garde d'enfants, entretien du domicile et du linge, courses, préparation des repas, accompagnements transports.

Pour postuler ?

Service Recrutement de l'ADMR
P. 06 32 64 62 84 ou 06 82 49 01 23
recrutement@fed49.admr.org

PORTES OUVERTES ATIMA

L'Atelier d'Insertion des MAuges est une association d'insertion qui propose des postes aux demandeurs d'emplois. ATIMA ouvre ses portes le samedi 7 septembre à Andrezé sur les sites des Landes Fleuries.

sidence autonomie, accueil de jour et temporaire). Avec ViaTrajectoire, on ne remplit qu'une fois son dossier. Une fois la demande remplie, il est possible de modifier et d'actualiser le dossier à tout moment.

Vous souhaitez en savoir plus sur les étapes d'inscription ? sur les démarches ? la confidentialité du dossier médical ?

La présentation de Via Trajectoire est programmée en amont du forum de Mauges Communauté le 14 novembre 2019. **Rendez-vous le vendredi 18 octobre à 14h30**, l'Agence Régionale de Santé et le CLIC de Mauges Communauté répondront à vos questions.



CULTURE | SCÈNES DE PAYS DÉVOILE SA NOUVELLE SAISON

Rencontre avec **Éric Audusseau**, directeur artistique de Scènes de Pays

COMMENT AVEZ-VOUS COMPOSÉ CETTE SAISON ?

Une saison se construit avec la volonté de "faire partager le plaisir du spectacle vivant au plus grand nombre", de proposer une programmation diversifiée et de qualité, et de satisfaire un large public pour le

retrouver toujours plus nombreux sur les spectacles.

Cette nouvelle saison se compose d'une cinquantaine de spectacles, avec un équilibre de genres, d'artistes, de célébrités...

CETTE NOUVELLE SAISON SE COMPOSE D'UNE CINQUANTAINES DE SPECTACLES

de façon à offrir des propositions variées à tous les âges et pour tous. Le public pourra découvrir des artistes connus, tels que Grand Corps Malade, Christophe Alévêque, Jean-François Balmer, Didier Benu-

reau..., des artistes régionaux, avec le TRPL de Cholet, l'Orchestre National des Pays de la Loire accompagné de Sanseverino, Clarika, Cyril Mokaïesh et Romain Didier, et plein d'autres belles pépites en théâtre, musique, chanson, danse, arts du cirque, magie...

QUELS SONT LES TEMPS FORTS DE CETTE NOUVELLE SAISON ? LES NOUVEAUTÉS ?

Pour débiter la saison, Scènes de Pays donne rendez-vous aux spectateurs, en extérieur, à l'occasion des Foires de Beaupréau-en-Mauges et de Chemillé-en-Anjou, ainsi qu'aux bords de la Loire, en partenariat avec la Maison Julien Gracq, pour le nouvel événement "Les Préférences".

Nous proposerons des spectacles va-

riés, sous des formes insolites, étonnantes, émouvantes... : un spectacle dans sa voiture en "mode drive-in", avec des chevaux, une visite clownesque au Musée des Métiers de la Chaussure... Nous poursuivrons nos partenariats avec les Z'Éclectiques, le festival Le Rivage des voix, le Jardin de Verre et le Théâtre Saint-Louis de Cholet, à l'occasion notamment du temps fort "A Cup of Blues".

Scènes de Pays présentera un spectacle familial "Alex au pays des poubelles" dans le cadre d'un nouvel événement festif autour de la transition écologique organisé par Mauges Communauté.

Chaque spectacle de la saison est par nature un moment de joie et d'émotion, qui donne lieu à de belles rencontres et partenariats avec les habitants et les acteurs du territoire. De nombreux rendez-vous seront partagés cette saison encore avec des élèves ou amateurs, à la Loge,

au Théâtre Foirail et sur les six communes nouvelles des Mauges.

EST-CE UNE SAISON POUR TOUS LES PUBLICS ?

Tout au long de la saison, Scènes de Pays travaille en proximité avec la population, par l'itinérance des spectacles. Les artistes se déplacent dans toutes les Mauges et investissent une diversité de lieux, hors des théâtres, parfois atypiques, au sein des six communes.

Par ailleurs, une quinzaine de spectacles de la saison sont présentés sur le temps scolaire à destination des élèves de la maternelle au lycée. Chaque année, près de 15 000 élèves découvrent une équipe et une création artistique avec sa classe.

Il est également possible de sortir avec ses enfants le weekend ou pendant les vacances et de profiter du

Pass'Famille, ainsi que d'une large sélection de spectacles à voir en famille. Cette nouvelle saison est éclectique, ouverte à tous, pour tous les goûts et tous les âges !

Informations et billetterie

T. 02 41 75 38 34

billetteriesdp@maugescommunaute.fr

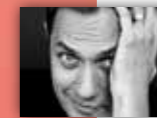
www.scenesdepays.fr

ABONNEZ-VOUS À PARTIR DE 3 SPECTACLES

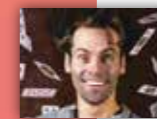
Si vous choisissez 4 spectacles, un 5^e est offert. Ouverture des abonnements le lundi 8 juillet.



À L'AFFICHE



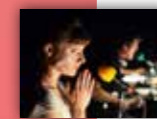
Slam / Chanson française
GRAND CORPS MALADE
Jeudi 17 octobre à Beaupréau
Beaupréau-en-Mauges



Magie / Illusion
BEN ROSE
Vendredi 15 novembre à Saint-Quentin-en-Mauges / Montrevault-sur-Èvre



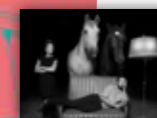
Musique / Opéra
ANGERS NANTES OPÉRA
Dimanche 1^{er} décembre à Mont-faucon-Montigné / Sèvremoine



Théâtre / Fiction radiophonique
PILETTA REMIX
Dimanche 19 janvier à Saint-Laurent-des-Autels / Orée-d'Anjou



Humour
MICHAËL HIRSCH
Jeudi 9 avril à Montjean-sur-Loire / Mauges-sur-Loire



Cirque / Théâtre équestre
REGARDS SUR LA MÉCANIQUE AMOUREUSE
Mardi 19 mai à Chemillé
Chemillé-en-Anjou

DEVENEZ BÉNÉVOLE À SCÈNE DE PAYS !

Scènes de Pays s'appuie sur de nombreux bénévoles pour organiser l'accueil des artistes et du public. À la Loge, au Théâtre Foirail, mais aussi dans toutes les autres salles du territoire, les bénévoles participent à diverses missions : accueil du public, service des repas, installation des loges, etc.

Le bénévolat est ouvert à tous les volontaires, aucune compétence particulière n'est nécessaire, il suffit simplement de consacrer un peu de temps !



EXPOSITION

AU CONTACT DE LA MACHINE

Au cours des années 1970-1990, Hélène Cayeux, journaliste de Ouest-France, immortalise des dizaines d'ouvrier(e)s de la région nantaise et choletaise en les photographiant sur leur lieu de travail.

Des portraits qui interrogent le lien entre l'ouvrier et sa machine. Si une image seule, sans précisions, ne nous apprend que peu de choses d'un point de vue documentaire, en revanche, la récurrence des scènes, l'ambiguïté du rapport entre les humains et les machines, au point que l'on ne sache plus qui sert qui, est trop systématique pour ne pas pousser l'observateur à se questionner sur le fonctionnement de notre société.

Une exposition thématique du Centre d'Histoire du Travail de Nantes à découvrir au Musée des Métiers de la Chaussure, lieu prédestiné.

Le CHT (Centre de l'Histoire du Travail) est en demande d'identification des personnes photographiées.

CINÉMA DE PLEIN AIR SOIRÉE BONNE MUSIQUE ET BONNE HUMEUR !



Pour la 11e année consécutive, les élus de la commission culture de la commune nouvelle Sèvremoine organisent avec le cinéma "Familia" et le "CSI" une soirée de cinéma de plein air le samedi 24 août 2019 au terrain de foot de St Crespin sur Moine.

Au programme :

20h : pique-nique (repas apporté par chacun) tout en découvrant le groupe de musique "Les Frangins"
21h30 : projection sur écran géant du film "L'école Buissonnière"

Plus d'informations page 5 de votre Sortir à Sèvremoine.

DU 1^{ER} AVRIL AU 31 OCTOBRE MUSÉE DES MÉTIERS DE LA CHAUSSURE > ST ANDRÉ

De 14h30 à 18h
(plus d'infos dans le
Sortir à Sèvremoine, page 9)

JEU

GAGNEZ VOS PLACES POUR LE CINÉMA DE PLEIN AIR !

Participez au jeu-concours du réseau des bibliothèques et tentez de gagner des places pour le cinéma de plein air ainsi qu'un livre sélectionné pour l'occasion.

Dès 6-7 ans,
du 6 juillet au 10 août.

Plus d'infos :
Réseau des bibliothèques
www.sevremoine.fr
T. 02 41 46 89

RETROUVEZ DANS CHAQUE MAGAZINE, LES COUPS DE CŒUR DES BIBLIOTHÉCAIRES



ALBUM

L'ARBRE DE SOBO Marie Sellier et Charlotte Gastaut

L'arbre de Sobo raconte l'histoire d'une transmission, d'une passion et d'un amour entre une grand-mère, Sobo, et sa petite fille, Kimi. L'arbre, symbole à la fois de Sobo, de sa solidité, de sa protection envers sa petite fille et de leur temps passé ensemble à son pied, surplombe la maison et la campagne japonaise. La plume poétique de Marie Sellier mariée aux splendides illustrations, fines et colorées de Charlotte Gastaut forme un album simplement fabuleux. Ces illustrations et l'art japonais que cet album met en avant lui donne sa place parmi les ouvrages publiés par l'éditeur de la Réunion des Musées Nationaux. A découvrir absolument, à tout âge !



BANDE DESSINÉE

RAVEN ET L'OURS TOME 1 Bianca Pinheiro

C'est en recherchant sa famille et sa maison que Raven, la malicieuse héroïne de cette bande dessinée tombe sur Dimas, un ours mal léché qui - sous son air ronchon - va finalement l'aider de bon



cœur dans sa quête.

Ils croiseront sur leur route de drôles de personnages, et surtout une cité énigmatique (au sens propre du terme) dont les règles brillent par leur absurdité ! Une aventure rythmée, drôle, loufoque, aux références et clins d'œil multiples. Une petite pépite jeunesse comme on les aime !

ROMAN ADOS

LES MYSTÈRES DE LARISPEM

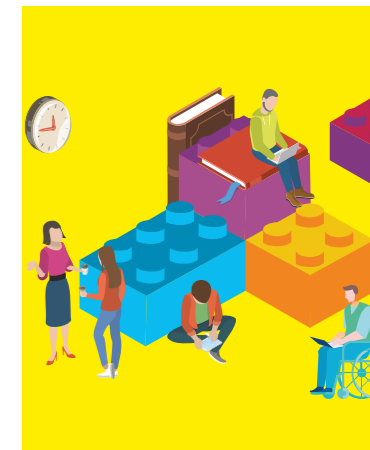
Lucie Pierrat-Pajot

Les révolutionnaires ont triomphé à la Commune de Paris en 1871. Vive Larispem ! Le nouveau nom donné à Paris devenue cité-état grâce à la puissante confrérie des louchébems (bouchers). À l'aube du 20^{ème} siècle, le progrès scientifique domine. Liberté et Carmine, deux adolescentes citoyennes, découvrent le vaste complot d'une société secrète visant à rétablir l'Ancien Régime. Nathanaël, jeune orphelin de la cité, semble quant à lui être un élément majeur de ce complot. Un bel univers, des héros attachants, un rythme addictif et du suspense. Cette trilogie est une grande réussite. À dévorer dès 13 ans.



VOTRE BIBLIOTHÈQUE PARLONS-EN !

La future médiathèque "tiers lieu" du quartier Moine, à St Germain sera un équipement structurant de 695m² environ. Pour votre confort, elle sera composée d'espaces conviviaux, salle d'animations, espace numérique, jardin...



Un concours d'architectes vient d'être lancé pour dessiner cette médiathèque. Afin d'adapter à votre rythme de vie, les horaires d'ouverture des bibliothèques, votre avis nous intéresse. Une enquête de satisfaction est en cours pour recueillir votre opinion sur les horaires actuels et vos attentes, que vous soyez ou non un(e) habitué(e) de bibliothèque. Retrouvez le questionnaire en ligne sur le site www.sevremoine.fr. Des exemplaires papier sont disponibles dans les bibliothèques.

Pour aller plus loin, nous proposons des ateliers citoyens "votre bibliothèque, parlons-en" pour l'adaptation des horaires d'ouverture des bibliothèques. Trois rencontres sont proposées : **inscrivez-vous dès à présent !**

Plus d'infos : T. 02 41 46 71 89
ateliercitoyen@sevremoine.fr

NOUVEAUTÉ LA BOÎTE À RETOUR DE DOCUMENTS

Un nouveau service est mis en place à la Médiathèque St Exupéry, afin de permettre aux usagers de rapporter leurs documents en dehors des heures d'ouverture des bibliothèques.

Depuis longtemps demandée par les lecteurs, cette boîte de retour permet de restituer tous les documents quand la médiathèque est fermée. Elle est dotée de deux entrées, pour déposer les livres et revues d'un côté, et les CD et DVD de l'autre.

UN NOUVEAU SERVICE À DISPOSITION

Privilégiant la relation à l'utilisateur, la boîte de retours ne sera ouverte qu'en de-

CALENDRIER

1^{er} atelier : réunion d'information

le jeudi 3 octobre à 18h30 au centre du Prieuré à St Macaire en Mauges.

2^e atelier : échange d'idées

- Quartier La Renaudière, Roussay, St André, St Macaire : **mardi 8 octobre à 18h30** à la Médiathèque de St Macaire
- Quartier Le Longeron, Torfou : **jeudi 10 octobre à 18h30** à la bibliothèque du Longeron
- Quartier Montfaucon-Montigné, St Crespin, St Germain, Tillières : **jeudi 17 octobre à 18h30** à la bibliothèque de St Germain



hors des heures d'ouverture de la médiathèque. Si elle est pleine, merci de conserver vos documents : vous pourrez toujours prolonger vos prêts en ligne, depuis le site internet des bibliothèques, pour limiter les retards. Ce nouveau service permet donc d'étendre les plages horaires d'ouverture des bibliothèques pour le retour uniquement, complétant l'offre à distance déjà existante : à savoir la consultation de la presse en ligne avec Le Kiosk, et l'écoute de musique en ligne avec Di Music.

*Je donne
1/2 journée*
pour ma commune
et pour les autres

1/2 JOURNÉE CITOYENNE

JOURNÉE ÉCO-CITOYENNE
ORGANISÉE PAR LES CONSEILS MUNICIPAUX DES ENFANTS - CME

SAMEDI 28 SEPTEMBRE

RENDEZ-VOUS À 9H15 DEVANT LA MAIRIE
DE VOTRE COMMUNE DÉLÉGUÉE

SÈVREMOINE commune
nouvelle

COMMUNE DE SÈVREMOINE

T. 02 41 55 36 76 - contact@sevremoine.fr
www.sevremoine.fr