



FLINTSHIRE PUBLIC SERVICES BOARD
BWRDD GWASANAETHAU CYHOEDDUS SIR Y FFLINT

ASESIAD O LES YN SIR Y FFLINT

EBRILL 2022



LLESIANT
CENEDLAETHAU'R DYFODOL
WELL-BEING OF
FUTURE GENERATIONS

Cyflwyniad

Yng Nghymru, mae gennym gyfraith sy'n ei gwneud yn ofynnol i gyrff cyhoeddus gydweithio i wella ein hamgylchedd, economi, cymdeithas a diwylliant. Mae'n golygu bod angen ystyried effaith hirdymor penderfyniadau: ar bobl a'r blaned, heddiw ac yn y dyfodol. Ei henw yw **Deddf Llesiant Cenedlaethau'r Dyfodol** ('y Ddeddf' yw'r enw arni yn y ddogfen hon).

Mae'r Ddeddf yn gosod **saith nod lles cysylltiedig** i Gymru (sydd i'w gweld yn Ffigyrau 1 a 2 isod).

Ffigur 1. Nodau lles



Ffigur 2. Disgrifiadau o'r nodau lles

<p>Llewyrchus</p> <p>Cymdeithas arloesol, gynhyrchiol, carbon isel sy'n cydnabod y terfynau sydd ar yr amgylchedd byd-eang ac sydd, o ganlyniad, yn defnyddio adnoddau mewn modd effeithlon a chymesur (gan gynnwys gweithredu ar newid yn yr hinsawdd); ac sy'n datblygu poblogaeth fedrus ac addysgedig mewn economi sy'n cynhyrchu cyfoeth ac yn cynnig cyfleoedd cyflogaeth, gan ganiatáu i bobl fanteisio ar y cyfoeth a gynhyrchir drwy gael gafael ar waith addas.</p>	<p>Cydnerth</p> <p>Cenedl sy'n cynnal ac yn gwella amgylchedd naturiol bioamrywiol gydag ecosystemau iach gweithredol sy'n cynnal cydnerthedd cymdeithasol, economaidd ac ecolegol ynghyd â'r gallu i addasu i newid (er enghraifft newid yn yr hinsawdd).</p>	<p>Iachach</p> <p>Cymdeithas lle mae llesiant corfforol a meddyliol pobl cystal â phosibl a lle deellir dewisiadau ac ymddygiadau sydd o fudd i iechyd yn y dyfodol.</p>
<p>Cyfrifol ar lefel byd-eang</p> <p>Cenedl sydd, wrth iddi wneud unrhyw beth i wella llesiant economaidd, cymdeithasol, amgylcheddol a diwylliannol Cymru, yn ystyried a allai gwneud peth o'r fath gyfrannu'n gadarnhaol at lesiant byd-eang.</p>	<p>Diwylliant bywiog lle mae'r Gymraeg yn ffynnu</p> <p>Cymdeithas sy'n hyrwyddo ac yn gwarchod diwylliant, treftadaeth a'r Gymraeg ac sy'n annog pobl i gyfranogi yn y celfyddydau, a chwaraeon a gweithgareddau hamdden.</p>	<p>Cymunedau Cydlynus</p> <p>Cymunedau atyniadol, hyfiw a diogel sydd â chysylltiadau da.</p>

Ffynhonnell ar gyfer Ffigyrau 1 a 2: Llywodraeth Cymru (2020d)

Mae hyn yn ymwneud â sicrhau bod gan genedlaethau'r dyfodol o leiaf yr un ansawdd bywyd ag sydd gennym ni rŵan.

Mae'r Ddeddf yn galluogi gwneud penderfyniadau'n well drwy osod pum ffordd o weithio:

- **Hirdymor:** Ystyried y tymor hir
- **Atal:** Helpu i atal problemau rhag digwydd neu waethygu
- **Integreiddio:** Defnyddio dull integredig
- **Cydweithio:** Defnyddio dull cydweithredol
- **Cynnwys:** Ystyried a chynnwys pobl o bob oed ac amrywiaeth

Mae llawer o gyrff cyhoeddus sy'n dod o dan y Ddeddf, gan gynnwys Gweinidogion Cymru, awdurdodau lleol, byrddau iechyd lleol, awdurdodau parciau cenedlaethol, gwasanaethau tân ac achub, Amgueddfa Genedlaethol Cymru.

Ar ben hynny, mae'r Ddeddf hefyd yn rhoi dyletswydd ar gyrff cyhoeddus sydd wedi'u nodi i *weithredu ar y cyd* i wella lles economaidd, cymdeithasol, amgylcheddol a diwylliannol eu hardal drwy **fyrddau gwasanaethau cyhoeddus**.

Mae'n rhaid i bob bwrdd gwasanaethau cyhoeddus asesu'r sefyllfa les yn eu hardal – asesiad lles. Mae'r asesiad lles hwn wedyn yn cael ei ddefnyddio fel sail i ddatblygu cynllun lles yr ardal.

Wrth gynnal yr asesiad lles hwn, rydym wedi defnyddio dulliau cyfun a dadansoddol, sydd wedi cynnwys:

- **Ymchwil uniongyrchol**
Ymchwil rydym ni ein hunain wedi'i wneud at ddibenion yr asesiad lles yw hwn. Mae wedi cynnwys darparu lleoedd i glywed lleisiau'r gymuned.
- **Ymchwil eilaidd**
Ymchwil yw hwn sydd wedi'i wneud at ddibenion eraill ac sydd wedi'i ddefnyddio i helpu i lunio'r asesiad lles. Mae'n cynnwys amrywiaeth o adnoddau sydd wedi a heb eu cyhoeddi (adroddiadau, papurau, data meintiol, data ymchwil ansoddol, cynhadledd TEDxGWE).
- **Dadansoddi disgrifiadol**
Mae hyn yn golygu disgrifio'r data a datgelu unrhyw batrymau neu dueddiadau. Mae'n golygu edrych ar a disgrifio'r hyn sydd wedi digwydd yn y gorffennol.

Mae hyn wedi cynnwys gwaith dadansoddi gan dimau oedd ynghlwm â'r pwnc a thimau oedd a wnelon nhw ddim â'r pwnc. O ran y diwethaf, mae hyn wedi cynnwys dadansoddwr annibynnol yn cefnogi'r Bwrdd Gwasanaethau Cyhoeddus a dadansoddiad dinasyddion - dull arloesol rydym wedi bod yn ei dreialu mewn partneriaeth â Byrddau Gwasanaethau Cyhoeddus eraill Gogledd Cymru (mae rhagor o wybodaeth am hyn yn Atodiad A).

- **Dadansoddi diagnostig**

Mae hyn yn golygu ceisio turio'n ddyfnach i ddeall pam mae rhywbeth wedi digwydd. Mae'r gwaith wedi'i wneud gan ddadansoddwr annibynnol sy'n cefnogi'r Bwrdd Gwasanaethau Cyhoeddus.

Mae eglurhad llawnach o'r dulliau rydym wedi'u defnyddio i helpu i lunio'r asesiad lles hwn i'w gweld yn **Atodiadau A i C** ynghyd â rhestr o'r ffynonellau a'r cyfeiriadau rydym wedi'u defnyddio (mae'r rhain i'w gweld ar ddiwedd y ddogfen hon).

Rydym wedi cyfeirio at Ddangosyddion Cenedlaethol yn yr asesiad hwn a byddwn yn defnyddio'r dangosyddion fel un o'r ffyrdd i fesur a thystiolaethu ein cynnydd.

Mae'n bwysig nodi ein bod wedi gweithio gyda'n cydweithwyr sy'n datblygu Asesiad o Anghenion Poblogaeth Gogledd Cymru. Yn y gwaith hwn, maent wedi bod yn casglu a darparu naratif am ardal pob awdurdod lleol. Mae hyn wedi sicrhau nad ydym yn dyblygu ein hymdrechion a bod ein gwaith yn unol ar draws ardal ein hawdurdod lleol a'r rhanbarth. Mae'r Asesiad drafft o Anghenion y Boblogaeth wedi cyfrannu at ein hasesiad lles ni.

Er bod Byrddau Gwasanaethau Cyhoeddus Wrecsam a Sir y Fflint yn annibynnol ar hyn o bryd o ran eu trefn lywodraethu, rydym yn cydnabod bod gwerth i weithio ynghyd yn fwy. Rydym wedi cychwyn gweithio ar y cyd fel hyn, sy'n cael ei drafod yn nes ymlaen. Er mwyn hwyluso gweithio ar y cyd yn y dyfodol, rydym wedi datblygu strwythur tebyg i'n hasesiadau lles.

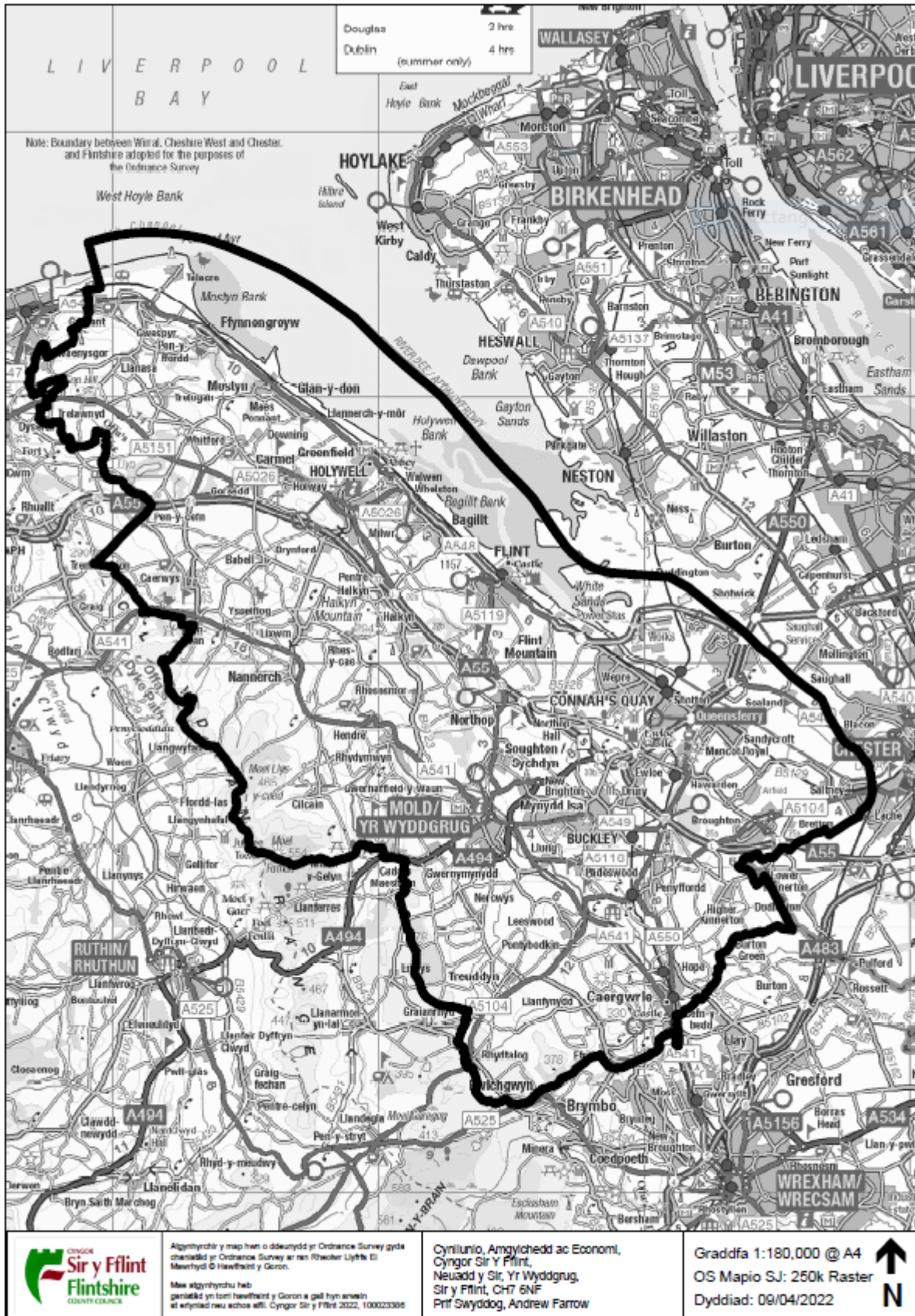
Cyflwyniad cryno i Sir y Fflint

Mae Sir y Fflint yn sir yng Ngogledd Ddwyrain Cymru, sy'n mynd ar hyd morlin y gogledd ddwyrain ac yn cofleidio Aber yr Afon Ddyfrdwy. Mae Sir y Fflint ar y ffin â Sir Ddinbych, Cyngor Bwrdeistref Wrecsam a Swydd Gaer, Lloegr (gweler Ffigur 3).

Gwyddwn o'r Asesiad o Anghenion y Boblogaeth mai poblogaeth preswylwyr cyffredinol Sir y Fflint, yn 2019, oedd 156,000 o bobl. Mae hyn yn ei wneud yn Ardal Awdurdod Lleol Gogledd Cymru mwyaf poblog, gyda 355.6 o bobl fesul cilometr sgwâr (Llywodraeth Cymru, 2020e). Fel mae'r asesiad hwn yn amlygu, rhagwelir y bydd y boblogaeth leol yn cynyddu yn y blynyddoedd i ddod.

Mae cynhyrchu o bwysigrwydd economaidd yn Sir y Fflint, fel y dangosir o fewn yr asesiad hwn, mae'n gwneud 28.2% o gyflogaeth Sir y Fflint.

Ffigur 3. Map o Sir y Fflint



Er fod cymaint i ymfalchio ynddo yn Sir y Fflint, fel gwasanaeth cyhoeddus cydnabyddwn fod ardaloedd o risg o ran lles ac mae profiad gwahaniaethol o les ar draws Sir y Fflint. Gwyddwn,

Asesiad o les yn Sir y Fflint.

yn sgil ffactorau cydgysylltiadau, fod cymunedau penodol sy'n fwy diamddiffyn nac eraill. Mae Mynegai Amddifadedd Lluosog Cymru (MALIC) 2019 yn amlygu fod cymunedau arfordirol yn Sir y Fflint yn profi lefelau uchel o amddifadedd (4% o Ardaloedd Cynnyrch Ehangach Haen Is yn 10% o'r mwyaf amddifad; 14% mewn 20% o'r mwyaf amddifad yng Nghymru), yn arbennig pan mae'n dod at gyflogaeth, incwm, addysg a dimensiynau diogelwch cymunedol.

Mae archwilio data mewn perthynas ag iechyd, gan gynnwys amddifadedd iechyd (15% o Ardaloedd Cynnyrch Ehangach Haen Is Sir y Fflint yn yr 20% uchaf o'r mwyaf amddifad; wedi'i grynhoi ar y striced arfordirol), ffigyrau disgwyliad oes cymharol (bwlch o 11.6 mlynedd ar gyfer dynion a 13.7 mlynedd ar gyfer merched rhwng yr ardaloedd mwyaf amddifad a'r lleiaf amddifad) a chamddefnyddio sylweddau, eto yn nodi'r un cymunedau arfordirol amddifad yn Sir y Fflint.

Mae addysg a diogelwch cymunedol yn ardaloedd o bryder penodol mewn sir sydd fel arall yn eithaf cyfoethog, gyda 9 Ardal Cynnyrch Ehangach Haen Is (neu 13%) ar gyfer addysg ac 8 Ardal Cynnyrch Ehangach Haen Is (neu 11%) ar gyfer diogelwch cymunedol yn y 10% o'r ardaloedd mwyaf amddifad yng Nghymru (yn codi i 17 neu 24% a 12 neu 17% ar gyfer yr 20% o'r mwyaf amddifad). Mae hyn yn awgrymu fod rhwystrau sylweddol er mwyn cael mynediad at gyflogaeth da ar gyfer y cymunedau hyn, sydd eto wedi'u crynhoi yng Nglannau Dyfrdwy gydag Ardaloedd Cynnyrch Ehangach Haen Is yn Shotton, y Fflint, Cei Connah, Sealand a Mostyn oll yn gryf yn y 10% o'r grwpiau mwyaf amddifad ar gyfer addysg (Shotton Uchaf 2 yn 1% uchaf o'r mwyaf amddifad) a / neu diogelwch cymunedol.

Yn yr un modd, mae'r Mynegai Amddifadedd Ardaloedd Lleol, sy'n cyfuno data trosedd a chymdeithasol-ddemograffig, yn dynodi fod 5 ardal yn Sir y Fflint a ystyrir yn fwy diamddiffyn. Y rhain yw: Treffynnon Canolog, Gorllewin Treffynnon, Sealand 2, Shotton Uchaf 1 a Shotton Uchaf 2.

Mae'r cymunedau hyn hefyd ymysg yr ardaloedd sy'n cyflwyno risg o lifogydd. Mae'r rhain yn cynnwys Cei Connah a Shotton, Sealand, Talacre, Bretton, y Fflint, Bagillt a'r Wyddgrug. Gyda Lache, Queensferry-Sandycroft-Manor Lane, Garden City ac Ystad Diwydiannol Glannau Dyfrdwy a Cei Connah a Shotton wedi'u nodi fel ardaloedd lle ceir perygl o lifogydd sylweddol (Llywodraeth Cymru, 2022a).

Dyma'r prif bethau yr hoffem eu rhannu gyda chi.

Rydym yn deall na fydd pawb eisiau darllen yr asesiad lles llawn felly rydym wedi darparu crynodeb o'r adrannau ac amlinelliad o'r wybodaeth sydd ynnddynt.

- **Adran 1.** Canfyddiadau allweddol – rhyng-gysylltiadau ac achosion sylfaenol, sy'n darparu trosolwg o ryng-gysylltiadau ac achosion sylfaenol ar gyfer lles lleol sydd wedi'i asesu.
- **Adran 2.** Myfyrdodau am y gorffennol, ble'r ydym ni rŵan a'r dyfodol. Mae'r adran hon yn myfyrio ar yr asesiad lles blaenorol a chynllun lles 2018-2023, ynghyd ag ystyried tueddiadau'r dyfodol.

- Adran 3. Asesiad o les yn Sir y Fflint. Mae'r adran hon yn cynnwys canfyddiadau'r asesiad o les gan ystyried y pedwar piler ar gyfer lles, gyda bocsys crynhoi gwybodaeth i bob un, a thri phrif faes o ryng-gysylltiadau ac achosion sylfaenol.
- Cyfeiriadau ac Atodiadau. Yn cynnwys crynodeb o gyfyngiadau a chyfleoedd.

Adran 1: Canfyddiadau – rhyng-gysylltiadau ac achosion sylfaenol.

Mae'r pedwar piler lles – cymdeithas, yr amgylchedd, diwylliant a'r economi – wedi'u plethu ynghyd. Nid ydynt ar wahân. Er ein bod wedi cyflwyno'r data ym mhrif gorff yr asesiad dan bob un o'r pedwar piler lles (dan Adran 3), yn anochel, mae cysylltiadau rhwng ei gilydd. Mae cyfeiriad 'ysgafn' at rai o'r rhain. Fodd bynnag, at ddibenion y prif ganfyddiadau, rydym eisiau amlygu'r rhyng-gysylltiadau a'r achosion sylfaenol, ac felly, y cyfleoedd ataliol ar gyfer Sir y Fflint. Gan ei fod yn seiliedig ar dystiolaeth, bydd hyn hefyd yn helpu i bontio'r asesiad lles â'r camau cynllunio lles.

Gan gadw hyn mewn cof, rydym wedi amlygu tri phrif faes: anghydraddoldebau; penderfynyddion cymdeithasol iechyd; a phrofiadau niweidiol yn ystod plentyndod.

Anghydraddoldebau

Mae effaith y pandemig wedi gwaethygu anghydraddoldebau. Rydym wedi dynodi'r tri maes lle bydd yr anghydraddoldebau mwyaf dwys yng Nghymru yn y dyfodol.

- **Dyfodol gwaith**

Mae'r pandemig COVID-19 wedi amlygu hen anghydraddoldebau yn y farchnad lafur, yn enwedig i bobl ifanc. Dim ond dechrau gwella yr oedd eu henillion nhw o effeithiau dirwasgiad 2008 ar gyflogau a datblygiad mewn swyddi.

Yn ogystal, roedd merched, pobl anabl a lleiafrifoedd ethnig yn fwy tebygol o fod yn gweithio mewn gwaith cyflog isel, ansefydlog yn y sectorau a gafodd eu cau i lawr, a hwythau felly oedd y rhai a gollodd eu swyddi, oriau gwaith ac enillion yn fwy anghymesur yn ystod y cyfnod clo cyntaf.

- **Newid hinsawdd**

Newid hinsawdd yw un o broblemau mwyaf ein hoes ac mae goblygiadau ar iechyd a sefydlogrwydd cenedlaethau heddiw a'r dyfodol. Mae'r newidiadau i atmosffer y byd sy'n cael eu disgrifio gan y term 'newid hinsawdd' yn cael eu hachosi gan weithgarwch dynol sy'n rhyddhau nwyon tŷ gwydr e.e. llosgi tanwydd ffosil. Yng Nghymru, mae newid hinsawdd wedi arwain at fwy o lifogydd rhanbarthol, gwynt, sychder ac amrywiadau yn y tymheredd, ac wedi effeithio'n uniongyrchol ar gludiant, amaeth, tai, busnesau a gweithgareddau cymdeithasol a diwylliannol.

Y poblogaethau tlotaf a'r rhai sydd fwyaf ar ymylon cymdeithas yw'r rhai sydd leiaf cyfrifol am newid hinsawdd, ond fwyaf tebygol o ddiodef ei effeithiau negyddol, fwyaf agored i ddifrod ac sydd â'r lleiaf o adnoddau i ymateb, ymdopi ac adfer.

Gallai lliniaru newid hinsawdd mewn ffordd dda fod o fudd i gymunedau ar ymylon cymdeithas, ond gallai achosi mwy o anghydraddoldebau os nad yw'r effeithiau ar wahanol grwpiau cymdeithas yn cael eu hystyried. Mae'n bwysig felly nad yw newid hinsawdd yn cael ei wahanu oddi wrth waith i ystyried a deall anghydraddoldebau.

- **Newid demograffig**

Mae poblogaeth Cymru'n fwy nag erioed, ond mae hefyd yn heneiddio oherwydd gostyngiad i gyfraddau genedigaethau ac ymfudo. Mae disgwyl i'r boblogaeth

barhau i gynyddu cyn gostwng wrth i ni nesáu at 2050, ond gallai hyn arafu o ganlyniad i welliannau i ddisgwyliad oes. Fodd bynnag, mae dealltwriaeth gynyddol nad yw gwelliannau felly'n gyfartal ar draws gwahanol grwpiau o'r boblogaeth.

Bydd poblogaeth sy'n heneiddio'n amharu ar sut mae iechyd a gofal cymdeithasol, cyflogaeth ac addysg, a phensiynau'n gweithredu, a bydd angen i'r systemau hyn addasu os ydynt am weithio yn y tymor hir. Mae angen mynd i'r afael â heriau'r dyfodol gan ystyried anghenion pob cenhedlaeth neu mae risg y bydd anfantais i un ar draul un arall ac/neu o fethu â chyflawni uchelgeisiau. Mae 'adfer gan ganolbwyntio ar ofal' yn rhoi gofal plant ac anghenion gofal pobl hŷn ar yr un lefel â 'swyddi gwyrdd' o ran budd i iechyd, yr amgylchedd a'r economi.

Penderfynyddion cymdeithasol iechyd

Penderfynyddion cymdeithasol iechyd yw'r ffactorau anfeddygol sy'n dylanwadu ar les. Dyma'r amodau mae pobl yn cael eu geni, yn tyfu i fyny, gweithio, byw ac yn heneiddio ynddynt a'r grymoedd a'r systemau ehangach sy'n dylanwadu ar amodau bywyd bob dydd. Mae'r grymoedd a'r systemau'n cynnwys polisiau a systemau economaidd, agendâu datblygu, arferion cymdeithasol, polisiau cymdeithasol a systemau gwleidyddol. Mae ganddynt ddylanwad pwysig ar anghydraddoldebau lles.

Mae Marmot (2020) yn dynodi pum maes o ffyrdd i wella lles:

- Rhoi'r dechrau gorau mewn bywyd i bob plentyn.
- Galluogi pob plentyn, person ifanc ac oedolyn i wneud y mwyaf o'u gallu a rheoli eu bywydau.
- Creu cyflogaeth deg a gwaith da i bawb.
- Sicrhau safon fyw iach i bawb.
- Creu a datblygu lleoedd a chymunedau iach a chynaliadwy.

Gellid ystyried pob un o'r meysydd hyn yn achosion sylfaenol i ganlyniadau lles ein cymunedau. Gan gydnabod bod rhai o'r lifrau i alluogi newid y tu hwnt i gyrraedd y Bwrdd Gwasanaethau Cyhoeddus a'n cymunedau ni, **os awn i'r afael â'r pethau hyn gyda'n gilydd, yn ein lle ein hunain, gyda'n cymunedau ein hunain, byddwn yn gosod sail i wella lles mewn ffordd holistig.**

Profiadau niweidiol yn ystod plentyndod.

Mae profiadau niweidiol yn ystod plentyndod yn brofiadau straenus y gall plant fod yn uniongyrchol neu anuniongyrchol agored iddynt wrth dyfu i fyny. Oherwydd eu natur, maent yn gysylltiedig â holl benderfynyddion cymdeithasol iechyd a dylent gael eu cyfrif yn rhan o'r set ehangach hon o brofiadau – profiadau sy'n gallu niweidio plentyn yn uniongyrchol (profiadau niweidiol yn ystod plentyndod) neu effeithio'n anuniongyrchol ar blentyn drwy'r amgylcheddau lle maent yn byw (amgylcheddau cymunedol niweidiol).

Gall y trawma o ganlyniad barhau i effeithio ar bobl fel oedolion, am amser maith ar ôl iddo ddigwydd. Am y rhesymau hynny yr oeddem eisiau amlygu hyn yn benodol yn ein hasesiad lles.

O wneud dim, rydym ni'n gwybod y gall profiadau niweidiol yn ystod plentyndod arwain at:

- drafferthion mewn datblygiad nerfol, hormonaidd ac imiwnedd
- problemau cymdeithasol ac emosiynol a phroblemau dysgu
- magu ymddygiad sy'n niweidio iechyd a throseddu
- clefydau anhrosoglwyddadwy, anabled, problemau cymdeithasol, diffyg cynhyrchiant
- marwolaeth gynnar.

Er y dylid canolbwyntio ar atal profiadau niweidiol yn ystod plentyndod (ac amgylcheddau cymunedol niweidiol), mae'n rhaid i ni hefyd ddarparu cefnogaeth i'r rhai sydd eisoes wedi'u heffeithio gan brofiadau niweidiol yn ystod plentyndod. Gallai rhan o hynny olygu helpu i feithrin gwytnwch plant.

Adran 2: Myfyrdodau am y gorffennol, ble'r ydym ni rŵan a'r dyfodol

Mae'r asesiad lles hwn yn llinell yn y tywod o ble'r ydym ni ym mis Ebrill 2022. Wrth fynegi hyn, rydym wedi ystyried:

- **y gorffennol** – ein myfyrdodau a'r hyn a ddysgwyd o asesiad lles 2017 a'n cynllun lles a beth rydym yn ei wneud
- **ble'r ydym ni rŵan a'r dyfodol** – beth rydym ni'n ei wybod am sut mae pethau'n edrych ac yn teimlo rŵan a beth yw'r tueddiadau a'r ddeinameg sy'n debygol o effeithio ar Sir y Fflint yn y dyfodol.

Y gorffennol

Dyma'r ail asesiad lles rydym ni wedi'i lunio fel Bwrdd Gwasanaethau Cyhoeddus. Roedd y cyntaf yn 2017 pan oedd y Ddeddf yn dal yn ei dyddiau cynnar (os hoffech weld ein hasesiad lles o 2017, mae i'w weld [yma](#)).

Roedd ein hasesiad blaenorol:

- yn ymarfer academaidd i raddau helaeth
- yn fawr iawn ei faint a gallai'r fformat fod wedi bod yn fwy hwylus
- yn ganlyniad llawer o waith casglu a chyfosod data, oedd yn ddefnyddiol. Er hynny, rydym yn gwybod y byddai dadansoddi rhagor ar y data wedi bod o gymorth wrth lunio cynllun lles Sir y Fflint
- wedi'i arwain yn bennaf gan yr awdurdod lleol.

Mae cyd-destun i hyn. I ryw raddau, mae'n adlewyrchu ei bod yn ddyddiau cynnar ar y Ddeddf a'n gwaith ni gyda hi. Er hynny, roeddem ni fel Bwrdd Gwasanaethau Cyhoeddus yn deall bod angen i ni ein datblygu ein hunain fel partneriaeth strategol gref ar gyfer Sir y Fflint, i fynd i'r afael â'r materion cymhleth sy'n ein hwynebu, ac i feddwl ar y cyd. Rydym wedi gwneud datblygiadau sylweddol yn y maes hwn ers hynny.

Er bod Byrddau Gwasanaethau Cyhoeddus Sir y Fflint a Wrecsam yn annibynnol ar hyn o bryd o ran eu trefn lywodraethu, rydym yn cydnabod bod gwerth i weithio ynghyd yn fwy. Yn wir, i gychwyn gweithio ar y cyd, rydym wedi bod yn datblygu ein dealltwriaeth o arweinyddiaeth systemau a sut y gallwn ddefnyddio hyn yn ein gwaith fel Byrddau Gwasanaethau Cyhoeddus.

Yn rhan o gynllunio adferiad COVID-19 yr ardal, cynhaliwyd dadansoddiad o'r sefyllfa a dynodwyd pedair thema strategol:

- Iechyd (Monitro, Olrhain a Diogelu) – *dan arweiniad Bwrdd Iechyd Prifysgol Betsi Cadwaladr*
- Iechyd a gofal cymdeithasol – *dan arweiniad Iechyd Cyhoeddus Cymru*
- Yr economi – *dan arweiniad Bwrdd Uchelgais Gogledd Cymru*
- Gwytnwch cymunedol – *dan arweiniad Byrddau Gwasanaethau Cyhoeddus Sir y Fflint a Wrecsam*

Mae'n gam pwysig yn ein datblygiad fel Byrddau Gwasanaethau Cyhoeddus i'r gwaith gwynwch cymunedol gael ei arwain ar y cyd gan Fyrddau Gwasanaethau Cyhoeddus Sir y Fflint a Wrecsam. Gyda'n gilydd, rydym yn gweithio ar y themâu is-ranbarthol:

- Plant a phobl ifanc
- Yr amgylchedd
- Iechyd meddwl a lles
- Tlodi ac anhydraddoldeb

Mae'r prosiectau cyfredol ar y themâu hyn yn cynnwys:

- Prifysgol y Plant – partneriaeth gyda Phrifysgol Glyndŵr Wrecsam, ysgolion a chyrchfannau dysgu. Rydym yn annog ac yn dathlu cymryd rhan mewn gweithgareddau allgyrsiol yn yr ysgol a'r tu allan (e.e. chwaraeon, y celfyddydau, diwylliant, STEM, dysgu yn yr awyr agored) i godi dyheadau a meithrin cariad at ddysgu.
- Cymuned Ymarfer Presgripsiynu Cymdeithasol – cymuned ddysgu ddeinamig o bobl sy'n rhannu angerdd am bresgripsiynu cymdeithasol ar draws Gogledd Cymru, sy'n myfyrio ac yn cydweithio ar y pethau sy'n bwysig.

Rydym hefyd wedi bod ar flaen y gad wrth argymhell a chefnogi datblygu *Partneriaeth Ymchwil a Dealltwriaeth Gogledd Cymru* (am ragor o wybodaeth am 'y Bartneriaeth', ewch i Atodiad D). Daeth y Bartneriaeth i ddwyn ffrwyth yn 2021 gyda gweledigaeth i gydweithio i siapio ardal Gogledd Cymru fel rydym ni eisiau byw ynddi rŵan ac yn y dyfodol drwy ddefnyddio tystiolaeth, dealltwriaeth ac ymgysylltu ddwy-ffordd i ddeall yr heriau a'r cyfleoedd a chreu dulliau ar y cyd i fynd i'r afael â nhw a manteisio arnynt yn lleol ac yn rhanbarthol.

Mae'r Bartneriaeth yn ymgorffori ffyrdd newydd o weithio i:

- Integreiddio ein dulliau, tystiolaeth, ac adnoddau ar draws bob 'system' gan gydweithio i ddeall yr heriau a'r cyfleoedd ar lefel leol a rhanbarthol
- Cynnwys a gweithio ochr yn ochr â'n cymunedau gan gynnwys pob grŵp mewn dulliau dwyffordd ystyrion sydd wedi'u creu ar y cyd i gyflawni ein nodau lles
- Diwallu anghenion cenedlaethau heddiw a'r dyfodol drwy ddull gweithredu hirdymor, ataliol
- Canolbwyntio ar ddeall achosion sylfaenol y prif heriau, a sut mae'r rhain wedi'u plethu ynghyd, i ddylanwadu ar ein ffordd o fynd i'r afael â nhw
- Datblygu gallu arweinwyr i fod â gwybodaeth ar sail tystiolaeth a dealltwriaeth

Ynghyd â hyn, fel cydweithfa Byrddau Gwasanaethau Cyhoeddus Gogledd Cymru, rydym ni yn ddiweddar wedi llwyddo i fod yn un o'r 'prosiectau' sydd wedi derbyn cefnogaeth gan Rwydwaith Cyd-gynhyrchu Cymru am y pum mlynedd nesaf drwy Gronfa Gymunedol y Loteri Genedlaethol. Mae hyn er mwyn sicrhau nad ydym yn colli unrhyw gyfle i ychwanegu gwerth at ein gwaith drwy weithredu gwerthoedd, egwyddorion ac offerynnau cyd-gynhyrchu'n effeithiol.

Mae cyd-gynhyrchu'n ymwneud â rhannu pŵer a chyfrifoldeb rhwng y rhai sy'n derbyn a'r rhai sy'n darparu gwasanaethau: newid o wneud pethau *ar gyfer* pobl, i'w gwneud *gyda* phobl – cydweithio fel partneriaid cyfartal. Mae'n ymwneud i raddau helaeth ag 'egwyddor cynnwys' y Ddeddf, ac mae'n allweddol os ydym am gael effaith barhaol a chynaliadwy ar ganlyniadau lles i bobl a chymunedau ar draws ein rhanbarth.

Mae cysylltiadau rhwng y rhain. Gan hynny, mae Rhwydwaith Cyd-gynhyrchu Cymru'n cydweithio â'r Bartneriaeth.

Er ei bod yn ddyddiau cynnar, drwy'r Bartneriaeth, rydym wedi galluogi ambell ddarn o waith er budd holl Fyrddau Gwasanaethau Cyhoeddus Gogledd Cymru.

Lleisiau anghyfarwydd. Rydym ni'n awyddus i glywed gan a chynnwys dinasyddion yng ngwaith y Bwrdd Gwasanaethau Cyhoeddus. Fodd bynnag, rydym yn cydnabod bod rhai lleisiau sy'n dal yn anghyfarwydd i ni. Rydym wedi bod yn manteisio ar wybodaeth a phrofiad Tîm Gwytnwch Cymunedol Gogledd-ddwyrain Cymru i glywed lleisiau'r gymuned drwy eu gweithgareddau dydd i ddydd gyda phobl a grwpiau. Mae hyn wedi'i fwydo i mewn i'r asesiad hwn. Mae gweithio gyda thimau a rhwydweithiau sy'n bodoli eisoes yn allweddol i ni wrth symud ymlaen. Mae'n fwy effeithlon a chysylltiedig, ond mae hefyd yn ffafriol o ran asedau.

Dadansoddiad dinasyddion. Nid yw cynnwys y cyhoedd, ymgysylltu â nhw a chyd-gynhyrchu yn newydd yng Nghymru. Mae dadansoddi a dehongli data ymchwil neu ddata ymgynghori, fodd bynnag, yn parhau i gael ei adael yn bennaf i'r 'arbenigwyr'. Mae hyn yn broblem os yw'n golygu nad yw rhai safbwyntiau a ffyrdd o ddehongli data ar gael i'r rhai sy'n llunio polisiau neu'n gwneud penderfyniadau am wasanaeth. Problem arall â'r rhan fwyaf o waith presennol i ymgysylltu â'r cyhoedd yw mai'r lleisiau sy'n cael eu clywed amlaf yw rhai'r pobl sy'n dewis cymryd rhan eu hunain. Mae hyn yn broblem o safbwynt democrataidd, gan nad yw'r rhan fwyaf o'r boblogaeth yn cael eu clywed na'u cynnwys. Mae hefyd yn creu anawsterau wrth drin y canfyddiadau fel tystiolaeth.

Drwy'r Bartneriaeth, rydym yn cynnal peilot 'dadansoddiad dinasyddion'. Mae hyn yn cynnwys profi dull o samplu bwriadus trawstoriadol i ehangu lleisiau pwy sy'n cael eu clywed, ac yna defnyddio cyfuniad o waith unigol a gweithdai ar-lein ar y cyd i gefnogi dinasyddion i weithio gyda data am yr argyfwng hinsawdd a Gogledd Cymru. Rydym wedi dewis yr argyfwng hinsawdd fel pwnc am sawl rheswm: mae'n rhywbeth mae gan bob Bwrdd Gwasanaethau Cyhoeddus ddiddordeb ynddo; mae gennym ystod o ddata o wahanol ffynonellau; a bydd gan y rhan fwyaf o bobl farn amdano.

Dechreuodd y peilot ym mis Ionawr 2022. Ar adeg ysgrifennu'r asesiad lles, dim ond y canfyddiadau cychwynnol oedd ar gael i'w hystyried. Beth mae yn ei ddangos yw ein bwriad i edrych ar wahanol ddulliau methodolegol yn ysbryd y Ddeddf. Mae hwn yn ddull rydym yn bwriadu datblygu rhagor arno.

Ein Cynllun Lles 2018-23

Yn 2018, fe wnaethom lunio ein cynllun lles cyntaf. Bu i ni gydnabod nad ‘busnes fel arfer’ oedd bwriad y cynllun – roeddem ni ar ddechrau taith hirdymor a fydd yn siapio’r dyfodol ar gyfer y 25 mlynedd nesaf neu fwy. Fe gytunom ni ar 5 blaenoriaeth:

- Diogelwch Cymunedol
- Yr Economi a Sgiliau
- Yr Amgylchedd
- Byw’n iach ac yn Annibynnol
- Cymunedau Gwydn

Maent i’w gweld yn ein cynllun lles [yma](#).

Fel y gwelwch chi yn yr adran sydd i ddod, er bod y themâu hyn yn cyd-fynd i raddau â phrif ganfyddiadau’r asesiad hwn, o safbwynt y cam cynllunio lles yn ein gwaith, gallai’r blaenoriaethau a’r camau gweithredu fod yn wahanol.

Rydym yn cydnabod bod **yr asesiad lles hwn yn llinell yn y tywod o ble’r ydym ni ym mis Ebrill 2022**. Ein bwriad fel Bwrdd Gwasanaethau Cyhoeddus ac aelod gweithredol o Bartneriaeth Ymchwil a Dealltwriaeth Gogledd Cymru, gyda chefnogaeth Rhwydwaith Cydgynhyrchu Cymru, yw i’n dealltwriaeth o les yn Sir y Fflint drwy ddata, dadansoddi a chynnwys pobl fod yn ailadroddol ac yn arloesol.

Ble’r ydym ni rŵan a’r dyfodol

Y tueddiadau mawr a’r sbardunau sy’n debygol o siapio dyfodol Sir y Fflint

Elfen allweddol o’n hasesiad yw deall y tueddiadau mawr a’r sbardunau sy’n debygol o siapio dyfodol Sir y Fflint, ac argymhell beth fyddai’r ffordd orau i ni baratoi at y dyfodol. Mae Llywodraeth Cymru, yn *Adroddiad Tueddiadau’r Dyfodol 2021*, wedi dynodi pedair tuedd fawr sydd fwyaf tebygol o beri risgiau neu gynnig cyfleoedd i Gymru. Y rheini yw:

- Pobl a’r boblogaeth
- Iechyd a therfynau’r blaned
- Anghydraddoldebau
- Technoleg

Oherwydd cyfraniad y gwasanaethau cyhoeddus at amcanion lles, mae Llywodraeth Cymru hefyd wedi dynodi dau sbardun yn y gwasanaethau cyhoeddus sy’n bwysig eu hystyried:

- Cyllid cyhoeddus
- Galw a thechnoleg ddigidol yn y sector cyhoeddus

Mae Ffigur 4, ar y dudalen ganlynol, yn dangos y 6 thuedd hyn a’r sbardunau sy’n dod oddi tanynt.

Ffigur 4. Tueddiadau'r dyfodol a sbardunau



44099 © Hawlfraint y Goron 2021

Ffynhonnell: Llywodraeth Cymru (2021a)

Bydd y tueddiadau mawr a'r sbardunau hyn yn eu hamlygu eu hunain mewn gwahanol ffyrdd, mewn gwahanol gymunedau, ar draws gwahanol ardaloedd ac ar draws y nodau lles. Maent wedi'u defnyddio fel ffrâm i'n hasesiad. Mae'n bwysig nodi, er mai'r rhain yw'r tueddiadau mawr a'r sbardunau sydd wedi'u dynodi, nad dyma'r unig bethau mae'n bwysig eu hasesu yn Sir y Fflint.

Mae Swyddfa Wyddoniaeth Llywodraeth y DU (2017) wedi dynodi pedwar cam i sefydlu prosesau meddwl yn strategol yn hirdymor yn y broses gynllunio a ffurfio strategaethau. Y rheini yw:

- Casglu gwybodaeth am y dyfodol
- Edrych ar ddeinameg newid
- Disgrifio sut allai'r dyfodol edrych
- Datblygu a phrofi polisi a strategaethau

Y cam cyntaf (casglu gwybodaeth am y dyfodol) yw'r asesiad lles hwn. I ni, mae'r camau eraill yn ffitio orau yn y cam cynllunio lles. Rydym yn bwriadu defnyddio'r adnoddau sydd ar gael i gael sgysiau *ar sail tystiolaeth* am ddeinameg newid a sut allai'r dyfodol edrych. Bydd hyn yn cael ei gyd-gynhyrchu gyda'n cymunedau a'n partneriaid.

Adran 3: Asesiad o les yn Sir y Fflint

Mae'r data sydd ar gael wedi dylanwadu arnom wrth ddarparu darlun o sut mae lles yn edrych ac yn teimlo yn Sir y Fflint ar hyn o bryd. Mae Atodiadau A-C yn rhoi trosolwg o hyn, ynghyd â'n myfyrdodau ni am gyfyngiadau a chyflleoedd gyda data, sydd yn Atodiad E.

O ran y Ddeddf, mae pedwar piler lles – cymdeithas, yr amgylchedd, diwylliant, a'r economi. Mae'r rhain wedi'u plethu ynghyd, ac nid ydynt ar wahân. Mae cynaliadwyedd yn ffordd o feddwl am y dyfodol lle mae'r pedwar piler hyn yn gytbwys wrth geisio sicrhau gwell ansawdd bywyd. Yn yr adran hon, rydym wedi cynnwys data, dadansoddiad a thrafodaeth dan bob un o'r pedwar piler lles. Dyma un o'r heriau o gyflwyno data a dadansoddiad am bynciau sy'n gysylltiedig. Rydym wedi ceisio goresgyn hyn yn y drafodaeth sy'n dilyn.

Cymdeithas

Pobl a'r boblogaeth

I helpu i roi darlun bras o bobl a phoblogaeth Sir y Fflint, rydym wedi defnyddio cysyniad 'Sir y Fflint fel pentref o 100 o bobl'. Mae hwn wedi'i ddatblygu yn rhan o Asesiad o Anghenion Poblogaeth Gogledd Cymru (Cydwethredfa Gwella Gwasanaethau Gofal a Llesiant Gogledd Cymru, 2022) ac mae i'w weld yn Ffigur 5. Mae'n cynnwys gwybodaeth am ddemograffeg, arferion byw, iechyd a lles, a'r elfennau ehangach sy'n benderfynyddion iechyd.

Mae wedi'i ategu gan broffil Sir y Fflint o Fynegai Llefydd Llewyrchus¹ (gallwch weld hwn yn Atodiad F) – adnodd yn seiliedig ar leoedd sy'n mesur pa mor dda mae lle'n gwneud o ran meithrin yr amodau ar gyfer lles cynaliadwy i bawb.

Mae tueddiadau sy'n effeithio ar bobl a'r boblogaeth yn Sir y Fflint, fel y maent yn unrhyw le arall, yn cael eu sbarduno gan newid i batrymau demograffig, gan gynnwys cyfraddau ffrwythlondeb is a disgwyliad oes cynyddol. Mae newidiadau i strwythurau'r boblogaeth, a datblygiadau o ran sut mae pobl eisiau byw, gweithio a theithio, yn cael eu hadlewyrchu mewn tueddiadau tuag at boblogaeth sy'n heneiddio a'r tueddiadau iechyd cysylltiedig, newid i anghenion tai, a newid i batrymau bywyd a gwaith.

Mae amcanestyniadau poblogaeth yn cynnwys pedair elfen o newid (genedigaethau, marwolaethau, ymfudo rhyngwladol ac ymfudo mewnol). Bydd newid naturiol i'r boblogaeth yn gostwng pan mae mwy o farwolaethau na genedigaethau. Mae ymfudo hefyd yn dylanwadu ar newid yn y boblogaeth.

Mae disgwyl i boblogaeth Cymru gynyddu 2.7% i 3.22 miliwn erbyn 2028, a 3.7% i 3.26 miliwn erbyn 2043. Nid oes disgwyl i'r raddfa o dwf fod yn gyfartal. Yn Sir y Fflint, yn ystod y cyfnod hyd at 2028, mae disgwyl i'n poblogaeth ni gynyddu 2.1%. (Llywodraeth Cymru, 2021c, Cydwethredfa Gwella Gwasanaethau Gofal a Llesiant Gogledd Cymru, 2022).

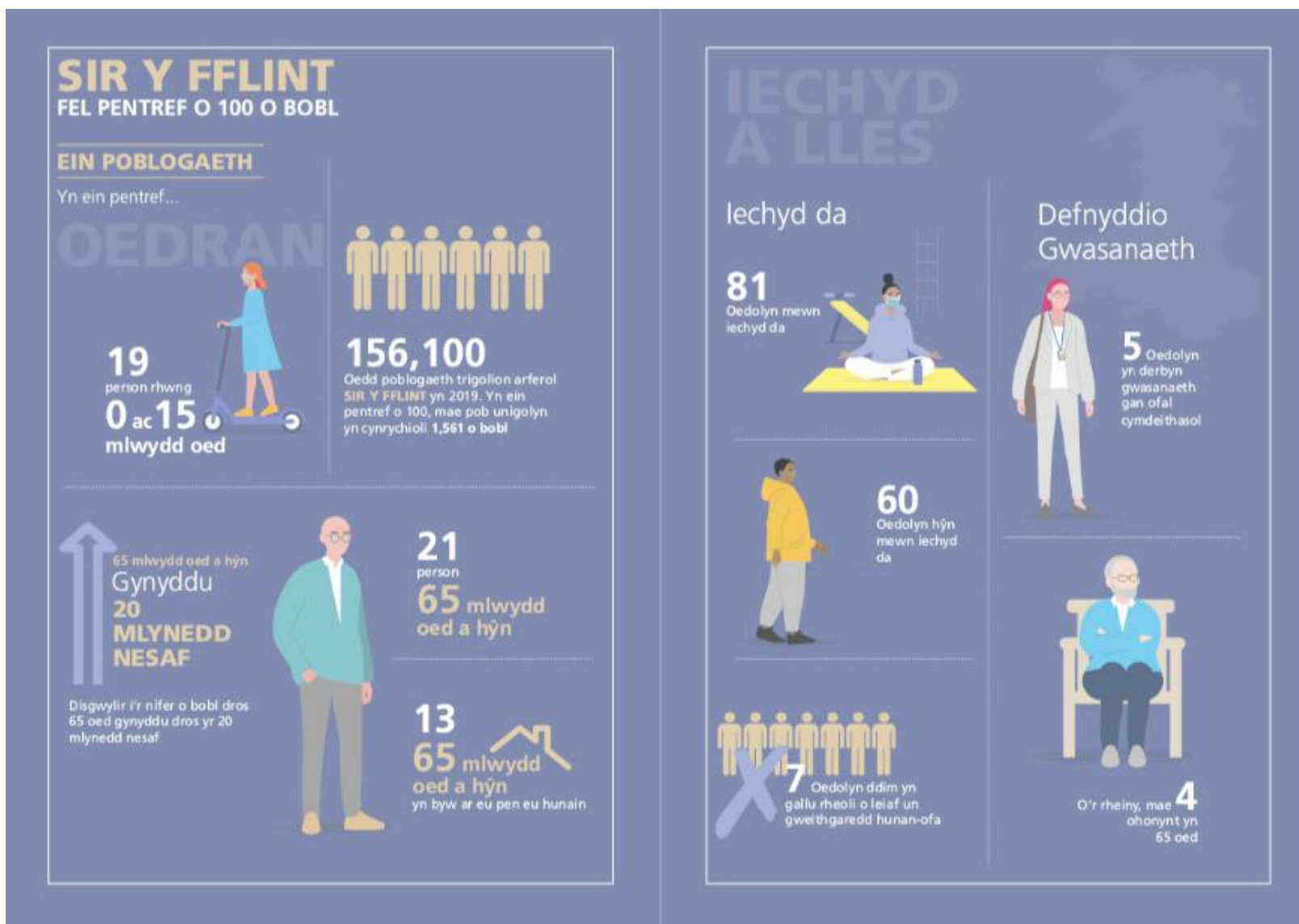
¹ Mae mesuryddion yn cael eu grwpio'n 3 dimensiwn – amodau lleol, cydraddoldeb a chynaliadwyedd – ac yna i nifer o wahanol feysydd ac is-feysydd. Mae sgoriau'n cael eu cynhyrchu a'u troi'n raddfa o 0-10.

Yn dilyn y duedd fyd-eang, mae disgwyl i Gymru fod â phoblogaeth sy'n heneiddio tan 2043. Er ei fod yn dibynnu ar welliannau iechyd yn y dyfodol, mae'n debygol y bydd poblogaeth sy'n heneiddio'n golygu mwy o salwch, gyda mwy o gyflyrau cronig ac afiechydon lluosog. Bydd y galw am ofal iechyd a chymdeithasol felly yn cynyddu, ar adeg pan mae llai o bobl o oed gweithio i ariannu'r gwasanaethau hyn.

Gallai gofal di-dâl, sy'n cael ei wneud yn anghymesur gan ferched, fod yn bwysicach os nad oes modd addasu gwasanaethau presennol a gallai problemau cymdeithasol ac economaidd dilynol ddeillio o hyn. Bydd llwyddiant yr economi yn mynd fwy ynghlwm â gallu gweithwyr hŷn i barhau i weithio am gyfnodau hwy.

Gallai tueddiadau eraill, fel defnyddio technolegau newydd yn y gwaith, alluogi pobl i weithio'n hŷn. Bydd anghenion tai hefyd yn newid wrth i'r boblogaeth heneiddio, gyda mwy o angen am dai sy'n gallu addasu i anghenion pobl sy'n newid wrth iddynt heneiddio.

Ffigur 5. Sir y Fflint fel pentref o 100 o bobl



SIR Y FFLINT

FEL PENTREF O 100 O BOBL

EIN POBLOGAETH

Yn ein pentref...



2

Person o grŵp lleiafrifoedd ethnig

IAITH

11

Yn siarad Cymraeg



ETHNIGRWDYDD

PENDERFYNYDDION EHANGACH IECHYD

Tlodi plant

O'r 100 o blant yn ein pentref...

19

yn byw mewn tlodi



Ymdeimlad o gymuned

56 Oedolyn yn teimlo'n rhan o'u cymuned

Unigrwydd

17 Oedolyn yn teimlo'n unig



Diweithdra

20 Oedolyn yn ddi-waith



YMDYGIAD FFORDD O FYW

Pwysau iach

38

Oedolyn o bwysau iach

72

O blant o bwysau iach

Gweithgarwch corfforol

30

Oedolyn yn anweithgar yn gorfforol



Maeth

31

Oedolyn yn bwyta 5 dogn o ffrwythau a llysiau'r dydd

Ysmygu

17

Oedolyn yn ysmygu

Alcohol

21

Yn yfed dros y canllawiau argymelledig

IECHYD MEDDWL AC ANABLEDD

Iechyd meddwl

2

Oedolyn yn derbyn cefnogaeth gyda'u iechyd meddwl



Anabledd dysgu

1

Person wedi cofrestru anabledd dysgu

Mae mwy o alw am seibiant ar gyfer pob oed. Mae cael gafael ar seibiant i blant ac oedolion sydd ag anghenion cymhleth, gan gynnwys anghenion iechyd, yn parhau i fod yn her (Cyngor Sir y Fflint, 2019). Yn ogystal, cafodd cyfleoedd seibiant lleol mewn adeiladau eu heffeithio'n ddifrifol gan y pandemig, a dim ond lleoedd mewn argyfwng oedd yn cael eu cynnig.

Mae nifer y plant sy'n derbyn gofal yn cynyddu yn Sir y Fflint, sy'n dilyn tueddiadau rhanbarthol (Cyfrifiad Plant sy'n Derbyn Gofal Llywodraeth Cymru fel yr oedd yn Asesiad o Anghenion Poblogaeth Gogledd Cymru, 2022). Mae cynyddu gofal maeth a lleihau lleoliadau y tu allan i'r sir hefyd yn flaenoriaethau (Cyngor Sir y Fflint, 2019).

Mae gofal plant yn Sir y Fflint mewn lleoliadau da ac mae'n diwallu anghenion y rhan fwyaf o rieni; mae gofal plant yn gyffredinol yn ddibynadwy, ac mae'r rhan fwyaf o rieni'n credu bod gofal plant o ansawdd da. Fodd bynnag, mae meysydd lle mae pwysau amlwg, a bylchau sydd wedi'u dynodi drwy Asesiad o Ddigonolrwydd Gofal Plant (Cyngor Sir y Fflint, 2021).

Yn ystod y cyfnod hyd at 2028, bydd Sir y Fflint yn gweld gostyngiad bach yn niferoedd plant a phobl fanc, 0-15 oed, ar hyd a lled Cymru. Byddwn hefyd yn gweld gostyngiad yn y boblogaeth oed gwaith yn Sir y Fflint. Byddwn hefyd yn gweld cynnydd yn nifer yr unigolion sy'n 65 oed a hŷn (Llywodraeth Cymru, 2021b).

Mae disgwyliad oes yn cynyddu yng Nghymru, er bod y cynnydd wedi arafu dros y blynyddoedd diwethaf, a'r dirywiad yn y cyfnod diweddaraf yn adlewyrchu effaith COVID-19. Mae'r data mwyaf cyfredol sydd ar gael (2010-2014) ar gyfer Sir y Fflint yn dangos bod gan ferched ddisgwyliad oes uwch na dynion (82.4 i ferched a 79.0 i ddynion). Mae hyn yn cydfynd yn fras â chyfartaledd Cymru (82.3 a 78.2). O ran disgwyliad oes iach, er bod merched yn byw'n hŷn, mae eu disgwyliad oes iach yn debyg i un dynion (68.9 i ferched a 67.7 i ddynion). Mae hyn yn golygu eu bod yn wael eu hiechyd am fwy o amser – mae merched yn wael am 13.5 o flynyddoedd a dynion am 11.3 o flynyddoedd (StatsCymru, 2016).

Mae perthynas rhwng pa mor iach mae pobl yn dweud ydynt hwy a'r lefel o amddifadedd mae oedolion Cymru'n ei brofi. Mae'r bwlch rhwng y rhai sydd yn y cwintelau o amddifadedd mwyaf a lleiaf sy'n dweud eu bod mewn iechyd da wedi cynyddu ychydig bach dros y blynyddoedd diwethaf. Er hynny, mae'r duedd gyffredinol yn eithaf sefydlog ac nid oes newid mawr i faint o bobl sy'n byw'n iach ar draws pob un o'r grwpiau (Llywodraeth Cymru, 2021b).

Yn Sir y Fflint, fel sy'n wir am weddill Gogledd Cymru, pwysedd gwaed uchel, asthma a diabetes yw'r prif gyflyrau cronig mae'r boblogaeth yn dioddef ohonynt. Ond mae cyfraddau'r cyflyrau hyn, er hynny, yn amrywio ar draws ardal yr awdurdod lleol (gweler Ffigur 6, mae'r testun coch yn dangos ymhle mae'r cyfraddau'n uwch na chyfartaledd Cymru. Rydym wedi defnyddio'r ardaloedd sydd yn yr Asesiad o Anghenion y Boblogaeth).

Ffigur 6. Cyflyrau cronig mae poblogaeth Sir y Fflint yn dioddef ohonynt

Ardal	% sy'n byw yn yr ardaloedd mwyaf amddifad	Pwysedd gwaed uchel	Asthma	Diabetes
Gogledd-ddwyrain Sir y Fflint	12.7%	15.5%	6.8%	5.7%
Gogledd-orllewin Sir y Fflint	19.3%	17.3%	6.9%	6.2%
De Sir y Fflint	3%	15.9%	7.2%	5.8%
Bwrdd Iechyd Prifysgol Betsi Cadwaladr	-	16.8%	7.2%	6.1%
Cymru	-	15.8%	7.1%	6.1%

Ffynhonnell: Asesiad o Anghenion Poblogaeth Gogledd Cymru

Iechyd meddwl

Mae Sefydliad Iechyd y Byd (2004) yn diffinio iechyd meddwl fel *'a state of well-being in which every individual realizes his or her own potential, can cope with the normal stresses of life, can work productively and fruitfully, and is able to make a contribution to her or his community'*.

Rhwng 2016/17 a 2018/19, mae pobl dros 16 oed yn Sir y Fflint wedi gweld cynnydd yn eu lles meddyliol² o 51.9 i 53.5. Ar y cyfan yng Nghymru, mae cynnydd wedi bod yn iechyd meddwl pobl dros yr un cyfnod. Nid oes data ar gael eto i allu cymharu dros gyfnod y pandemig.

Yng Ngogledd Cymru, mae gan 19% o blant 10 oed neu hŷn broblemau iechyd meddwl. Mae hyn yn uwch na chyfartaledd Cymru o 14% (Cydweithredfa Gwella Gwasanaethau Gofal a Llesiant Gogledd Cymru, 2022).

Mae arolwg bach lleol yn awgrymu bod pobl ifanc Sir y Fflint yn teimlo bod y pandemig wedi effeithio'n negyddol ar eu hiechyd meddwl, a gwaethygu teimladau o orbryder, unigrwydd ac iselder yn enwedig. (Cyngor Sir y Fflint a Chyngor Bwrdeistref Sirol Wrecsam, 2021).

Trosedd

Mae Heddlu Gogledd Cymru (2020) wedi nodi bod gan ardaloedd lle mae trosedd ac anrhefn yn gyffredin nodweddion a lefelau uchel o amddifadedd, tloedi plant a diweithdra a lefelau isel o incwm y cartref. Gan ddefnyddio Mynegai Ardaloedd dan Fygythiad, sy'n cael ei gyfrifo gan ddefnyddio chwe ffactor a rhinweddau cymdeithasol-ddemograffeg, sy'n defnyddio dull sy'n cyfuno data trosedd ac amrywiadau eraill am gymdogaethau i greu sgôr, mae pump ardal wedi cael eu henwi yn Sir y Fflint sy'n cael eu hystyried yn rhai dan fygythiad. Y rhain yw: Canol Treffynnon, Gorllewin Treffynnon, Sealand 2, Shotton Higher 1 a Shotton Higher 2.

² Mae hyn yn cael ei fesur gan ddefnyddio Graddfa Lles Meddyliol Warwick-Caeredin. Mae gan y raddfa 14 datganiad a 5 categori ymateb, ac mae'r sgôr ymateb i bob un yn cael eu hadio i roi un sgôr. Mae'r datganiadau i gyd wedi'u geirio'n gadarnhaol ac yn trafod agweddau teimlo a gwneud mewn perthynas â lles meddyliol.

Crynodeb

- Mae disgwyl i boblogaeth Sir y Fflint gynyddu 2.1% hyd at 2028.
- Bydd gostyngiad yn Sir y Fflint yn nifer y plant a'r bobl ifanc (0-15 oed) a'r rhai sydd o oed gwaith.
- Bydd Sir y Fflint yn gweld cynnydd yn nifer y bobl sy'n 65 oed neu'n hŷn.
- Mae disgwyliad oes ar gynnydd.
- Yn Sir y Fflint, mae merched yn wael am 13.5 o flynyddoedd, o gymharu ag 11.3 o flynyddoedd i ddynion.
- Mae pobl hŷn yn Sir y Fflint yn dod ymlaen â chyflyrau sydd wedi dirywio'n waeth.
- Mae galw am ofal iechyd a gofal cymdeithasol am gynyddu.
- Mae merched yn gwneud cyfran anghymesur o waith gofal di-dâl.
- Mae mwy a mwy o alw am seibiant a chefnogaeth i ofalwyr sy'n rhieni.
- Mae gan 19% o blant Gogledd Cymru sy'n 10 oed neu'n hŷn broblemau iechyd meddwl. Mae hyn yn uwch na chyfartaledd Cymru o 14%.
- Mae gofal plant yn Sir y Fflint mewn lleoliadau da ac mae'n diwallu anghenion y rhan fwyaf o rieni; mae gofal plant yn gyffredinol yn ddibynadwy, ac mae'r rhan fwyaf o rieni'n credu bod gofal plant o ansawdd da. Fodd bynnag, mae meysydd sydd yn amlwg dan straen, a bylchau (Yn Sir y Fflint, mae pobl ifanc yn teimlo bod y pandemig wedi cael effaith negyddol ar eu hiechyd meddwl, gan waethygu teimladau o orbryder, unigrwydd ac iselder yn enwedig.
- Mae'r Mynegai Amddifadedd Ardaloedd Lleol, yn dynodi fod pump ardal yn Sir y Fflint a ystyrir yn fwy diamddiffyn. Y rhain yw: Treffynnon Canolog, Gorllewin Treffynnon, Sealand 2, Shotton Uchaf 1 a Shotton Uchaf 2.

Yr Economi

Mae llewyrch economaidd yn dylanwadu ar les unigolyn drwy ei effaith ar gymunedau ac ardaloedd lleol, yn ogystal â'i effaith ar arian ac amgylchiadau personol. Mae ymchwil wedi dangos bod lles pobl yn gallu bod yn gysylltiedig â newidiadau i agweddau ar lewyrch economaidd neu amddifadedd ar lefel leol (Canolfan Polisi Cyhoeddus Cymru, 2021a).

Ar gyfer Sir y Fflint, mae data Cyfrifiad 2011 (er ei fod braidd yn hen bellach) yn dangos bod y rhan fwyaf o gyflogaeth yn y diwydiant gweithgynhyrchu (18.9%), yna'r diwydiant cyfanwerthu a manwerthu (16.3%), iechyd pobl a gwaith cymdeithasol (11.1%), addysg (8.6%), ac adeiladu (7.7%) (Nomis, 2012).

Ers argyfwng ariannol 2008, mae twf cynhyrchiant wedi disgyn lawer yn is na'r duedd yn y gorffennol. Yn Ne Cymru ac yn Wrecsam a Sir y Fflint mae'r cynhyrchiant uchaf yng Nghymru (Llywodraeth Cymru, 2021b). Mae'r twf araf mewn cynhyrchiant hefyd wedi'i adlewyrchu yn nhwf araf safonau byw.

Mae swyddi wedi'u creu'n anghyfartal ar draws ardaloedd awdurdodau lleol yng Nghymru. Fe welodd y rhan fwyaf newid cadarnhaol yn nifer y swyddi rhwng 2001 a 2019. Yn Sir y Fflint, bu cynnydd o 2% yn nifer y swyddi yn ystod y cyfnod hwn.

Mae rhywfaint o dwf wedi bod i gyflogaeth dros dro ac oriau-sero. Dros y cyfnod hir, nid yw'r gyfran o gyflogaeth sy'n weithwyr parhaol ar gontractau llawn amser wedi newid fawr ddim.

Gallai cynyddu cyflogaeth ddarparu mwy o gyfleoedd i bobl yng Nghymru wella eu lles economaidd, ond mae cyfraddau uchel o dlodi mewn gwaith yn parhau i fod. Nid yw cynyddu cyflogaeth o reidrwydd yn golygu gwell canlyniadau economaidd 'chwaith. Gallai'r rhai sydd mewn gwaith barhau i weld canlyniadau gwael os yw ansawdd y gyflogaeth yn wael ac mae heriau eraill i ddod allan o dlodi yn parhau oherwydd polisiau economaidd (Iechyd Cyhoeddus Cymru, 2021c).

Er bod y proffil cymwysterau cyffredinol yn cynyddu yng Nghymru, mae bwlch yn parhau o ran cyrhaeddiad addysgol. Efallai na fydd grwpiau sy'n wynebu rhwystrau i gyrhaeddiad addysgol yn medru manteisio ar y cyfleoedd cynyddol a allai gael eu sbarduno gan well cymwysterau os nad yw'r grwpiau hynny'n cyrraedd yr un lefel.

Effeithiau COVID-19 a Brexit.

Mae COVID-19 a Brexit wedi arwain at ergydion economaidd negyddol ar economi Cymru a fydd yn gwaethygu anghydraddoldebau. Bydd gan COVID-19 a Brexit oblygiadau negyddol byrdymor, tymor canolig a hirdymor i economi Cymru ac, yn ei dro, lles.

Mae effeithiau negyddol COVID-19 a/neu Brexit yn cael eu teimlo'n wahanol gan wahanol sectorau. Ymysg y sectorau a gafodd eu cau i lawr oherwydd cyfyngiadau COVID-19, mae'n debyg mai'r sector llety aros a bwyd sydd wedi dioddef yr effaith negyddol fwyaf. Mae'r sectorau amaethyddiaeth a bwyd, ceir, dur a gweithgynhyrchu a thwristiaeth wedi dioddef ergyd benodol galed oherwydd Brexit (Canolfan Polisi Cyhoeddus Cymru, 2021a).

Roedd adroddiad diweddar a baratowyd gan Gyngor Sir y Fflint (2022), oedd yn defnyddio nifer o ffynonellau data allanol, yn nodi:

- Bod un o bob pum busnes wedi stopio masnachu neu fasnachu llai, ac roedd rhai sectorau wedi'u taro'n galetach.
- Yng Ngogledd Cymru, bod y rhan fwyaf o ddiswyddiadau yn dilyn COVID-19 yn y sectorau gweithgynhyrchu, llety aros a gwasanaethau bwyd, a Sir y Fflint a Wrecsam oedd wedi'u heffeithio waethaf.
- Bod diweithdra, er hynny, wedi gostwng yng Ngogledd Cymru, a'r gyfran o bobl oedd yn ddi-waith yn Sir y Fflint ym mis Hydref 2021 oedd 3.9% – is na chanran Cymru o 4.3%.
- Bod gweithgynhyrchu, sy'n cyfrif am 28.2% o gyflogaeth Sir y Fflint bellach, i'w weld yn gwella'n foddhaol.
- Ymysg y sectorau eraill a gafodd eu heffeithio'n ddifrifol gan COVID-19 a/neu Brexit, mae adeiladu; bwyd a ffermio; iechyd a gofal cymdeithasol; a thwristiaeth a lletygarwch. Er bod rhai o'r sectorau hyn yn dangos arwyddion o gael eu cefn atynt, mae problemau'n parhau i fod ynghlwm â'r gadwyn gyflenwi, recriwtio a galw cynyddol. Gallai rhai o'r rhain olygu cyfyngiadau hirdymor ar y sector(au).
- Mae'n debyg nad yw uchelgeisiau a sgiliau pobl ifanc ac anghenion y farchnad lafur yn cyd-fynd â'i gilydd, a allai droi'n broblem hirdymor.

Mae nifer o becynnau cymorth ariannol wedi'u darparu gan Lywodraethau Cymru a'r DU i gefnogi busnesau yn ystod COVID-19 ac mae Cyngor Sir y Fflint wedi chwarae rhan allweddol wrth ddarparu grantiau lleol. Mae grwpiau adferiad economaidd aml-sefydliad/asiantaeth rhanbarthol a lleol hefyd, sy'n gweithio ar gamau penodol (Cyngor Sir y Fflint, 2022).

Pwynt allweddol yma ar gyfer yr asesiad lles yw bod llawer o'r dystiolaeth sydd ar gael ar hyn o bryd yn deillio o'r cyfnod cyn y pandemig COVID-19 a Brexit. Bydd angen ystyried mwy o wybodaeth am effaith y rhain ar yr economi leol, heddiw ac yn y dyfodol, pan fydd ar gael.

Tlodi

Yn ôl Mynegai Amddifadedd Lluosog Cymru³ (2019), mae tair Ardal Gynnyrch Ehangach Haen Is⁴ yn Sir y Fflint ymysg y 10% mwyaf amddifad yng Nghymru – Shotton Higher 2, Canol Treffynnon a Sealand 2.

Ar gyfer pedwar o'r mathau o amddifadedd (cyflogaeth, addysg, iechyd a diogelwch cymunedol), mae perthynas glir rhwng bod mewn ardal incwm isel a bod mewn ardaloedd sydd â chanlyniadau gwaeth eraill. Mae ardaloedd sydd â gwaeth canlyniadau ym meysydd tai a'r byd o'n hamgylch wedi'u gwasgaru'n fwy hafal ar draws degraddau maes incwm, ond mae mynediad at wasanaethau'n waeth mewn ardaloedd incwm uwch, sydd efallai yn awgrymu bod ardaloedd felly'n fwy tebygol o fod yn rhai gwledig, ac ardaloedd incwm isel yn fwy tebygol o fod yn rhai trefol (JRF, 2022).

Mae bron i 1 o bob 4 o bobl (23%) mewn tlodi. Mae hyn yn bennaf oherwydd y cyfraddau cymharol uchel o oedolion o oed gwaith sydd ddim yn gweithio (25%), sy'n gweithio mewn swyddi ailadroddus sydd fel arfer â chyflog is (32% o oedolion sydd mewn gwaith) neu'n derbyn Credyd Cynhwysol neu fudd-daliadau cyfatebol (20%) (JRF, 2022).

Er bod tlodi incwm yn gostwng ar y cyfan yng Nghymru, nid yw hynny'n digwydd yn gyfartal ar draws bob grŵp poblogaeth. Mae aelwydydd yng Nghymru sydd â pherson anabl yn y teulu, er enghraifft, yn llawer mwy tebygol o fod yn byw mewn tlodi incwm cymharol (28%) na'r rhai sydd heb (20%). Mae'r rhai sydd o gefndiroedd Du, Asiaidd a lleiafrifoedd ethnig hefyd yn fwy tebygol o fod mewn tlodi incwm cymharol. Er bod y ddwy gyfradd o dlodi wedi gostwng mymryn dros y 5 mlynedd ddiwethaf, mae'r bwlch tlodi wedi parhau'n gyson ar tua 8 pwynt canrannol (Iechyd Cyhoeddus Cymru, 2021a).

Mae tlodi'n cael effaith ar gyrhaeddiad plant hefyd. Yng Nghymru, mae bwlch o tua 30 pwynt canrannol rhwng plant sy'n cael prydau ysgol am ddim a'r rhai sydd ddim yn y niferoedd sy'n llwyddo i gael 5 cymhwyster lefel TGAU yn cynnwys mathemateg a Chymraeg neu Saesneg. Mae'r bwlch cyrhaeddiad oed cynradd yng Nghymru wedi gwella rhywfaint ac wedi lleihau dros y blynyddoedd diwethaf (JRF, 2022).

³ Mae Mynegai Amddifadedd Lluosog Cymru'n mesur amddifadedd lluosog ac mae'n mesur yn ôl ardal ac yn mesur yn ôl amddifadedd cymharol. Mae ar hyn o bryd yn cynnwys wyth gwahanol faes (neu fathau) o amddifadedd. Mae pob maes wedi'i ffurfio o nifer o wahanol ddangosyddion – incwm, cyflogaeth, iechyd, addysg, mynediad at wasanaethau, diogelwch cymunedol, y byd o'n hamgylch, tai.

⁴ Mae gan Ardaloedd Cynnyrch Ehangach Haen Is boblogaeth gyfartalog o 1500 o bobl neu 650 o aelwydydd. Maent yn unedau daearyddol defnyddiol i roi strwythur i gasglu, prosesu, storio a chrynhoi data, ac maent yn wych i allu cymharu. Fodd bynnag, mae un anfantais fawr iddynt, sef nad yw pobl yn tueddu i uniaethu â nhw, o gwbl. Maent yn hollti cymdogaethau yn hytrach na chyd-redeg â chymunedau go iawn ar lawr gwlad.

Mae'r pedwar mis ar bymtheg diwethaf wedi creu heriau heb eu tebyg i deuluoedd dros Gymru gyfan. Mae cyfres 'Snapshot of Poverty' Sefydliad Bevan wedi dangos nad yw pawb wedi'i effeithio'n gyfartal gan y pandemig a'r argyfwng costau byw. Nid oes gan bron i bedwar o bob deg o aelwydydd Cymru (39%) ddigon o arian i brynu unrhyw beth y tu hwnt i bethau dydd i ddydd.

Mae eu data diweddaraf yn awgrymu y gallai'r sefyllfa waethygu eto. Mae'r prif ganfyddiadau i'w gweld isod:

- **Mae incwm yn parhau i ostwng ond nid i bawb** – mae mwy na thair o bob deg aelwyd sydd ag incwm net o lai na £40,000 wedi gweld gostyngiad yn eu hincwm ers Mai 2021. O blith aelwydydd sydd ag incwm net o fwy na £40,000, mae mwy nag un o bob pump wedi gweld cynnydd i'w hincwm.
- **Mae costau byw'n parhau i gynyddu** – mae aelwydydd ar hyd a lled Cymru wedi gweld cynnydd i'w costau byw. Mae dros hanner wedi gweld cost bwyd yn cynyddu a mwy na chwech o bob deg wedi gweld cost eu cyfleustodau'n cynyddu.
- **Mae safonau byw'n cael eu gwasgu** – mae miloedd o aelwydydd yn gorfod tynhau a chyfyngu ar eu defnydd o'r hanfodion rydym ni eu hangen i fyw'n barchus. Mae aelwydydd incwm isel, rhentwyr, pobl anabl, unig rieni, ac oedolion rhwng 25 a 64 oed yn fwy tebygol o fod wedi gorfod cyfyngu ar eu defnydd o hanfodion na grwpiau eraill.
- **Mae'r effaith ar blant yn mynd yn fwy** – mae mwy nag un o bob pump o deuluoedd sydd â phlant wedi gorfod cyfyngu ar eitemau ar gyfer plant gan gynnwys llyfrau, teganau, clytiau a dillad, ac mae un o bob deg o deuluoedd sydd â dau o blant wedi gorfod torri'n ôl ar fwyd i blant.
- **Mae dyled bersonol yn broblem fawr** – ers Mai 2021, mae 25% o aelwydydd Cymru wedi benthycu arian ac mae o leiaf 13% o aelwydydd Cymru o leiaf un mis ar ei hôl hi ar fil. Mae aelwydydd incwm isel, rhentwyr, pobl anabl, unig rieni, ac oedolion rhwng 25 a 64 oed yn fwy tebygol o fod ar ei hôl hi ar fil neu o fod wedi benthycu arian.
- **Mae llawer o bobl yn poeni am gollu eu cartrefi** – mae mwy nag un o bob ugain o aelwydydd yn poeni am gollu eu cartref dros y tri mis nesaf. Mae 6% o aelwydydd eisoes wedi cael gwybod y byddant yn colli eu cartref. Mae hyn yn gyfwerth â thros 80,000 o aelwydydd yn cael eu gorfodi i chwilio am gartref newydd.

Crynodeb

- Gweithgynhyrchu, y diwydiant manwerthu ac iechyd pobl a gwaith cymdeithasol yw'r sectorau sy'n cyflogi'r nifer fwyaf o bobl yn Sir y Fflint.
- Mae twf araf mewn cynhyrchiant a safonau byw.
- Rhwng 2001-2019, dim ond 2% o gynnydd oedd yn nifer y swyddi.
- Mae cyfraddau uchel o dlodi mewn gwaith.

- Er bod y proffil cymwysterau cyffredinol yn cynyddu, mae bwlch yn parhau o ran cyrhaeddiad addysgol.
- Y sectorau llety aros a bwyd sydd wedi'u heffeithio'n fwyaf negyddol gan COVID-19.
- Y sectorau amaethyddiaeth a bwyd, ceir, dur a gweithgynhyrchu a thwristiaeth sydd wedi'u taro galetaf gan Brexit.
- Mae 3 Ardal Gynnyrch Ehangach Haen Is yn Sir y Fflint sydd ymysg y 10% mwyaf amddifad yng Nghymru.
- Ar gyfer pedwar o'r mathau o amddifadedd (cyflogaeth, addysg, iechyd a diogelwch cymunedol), mae perthynas glir rhwng bod mewn ardal incwm isel a bod mewn ardaloedd sydd â chanlyniadau gwaeth eraill.
- Mae aelwydydd sy'n cynnwys person anabl, a phobl o gefndiroedd Du, Asiaidd a grwpiau lleiafrifoedd ethnig mewn perygl o dlodi incwm.
- Mae costau byw'n cynyddu.
- Mae safonau byw'n cael eu gwasgu.
- Mae dyled bersonol yn broblem fawr.
- Mae llawer o bobl yn poeni am golli eu cartref.

Diwylliant

Un ffordd o ddeall lles diwylliannol yw gwahaniaethu rhwng canlyniadau lles diwylliannol i unigolion a lles diwylliannol fel rhinwedd i gymunedau.

Cymryd rhan mewn gweithgareddau diwylliannol ac ymdeimlad o les

Chwaraeon. Gall gwneud chwaraeon gefnogi iechyd corfforol a meddyliol pobl mewn ffordd gadarnhaol a datblygu cymunedau cydlynol. Yn Sir y Fflint, mae'r ganran o bobl (16 oed a hŷn) sy'n gwneud chwaraeon dair gwaith neu fwy yr wythnos⁵ wedi cynyddu o 28% yn 2017/18 i 35% yn 2019/20 ac mae'n uwch na chyfartaledd Cymru (32%) (Llywodraeth Cymru, 2020).

O ran plant a phobl ifanc, mae'r rhai sy'n byw yn Sir y Fflint yn gwneud ychydig mwy o ymarfer corff o gymharu â chyfartaledd Cymru. Mae 48.3% o blant a phobl ifanc (Blwyddyn 3-11) yn gwneud chwaraeon dair gwaith neu fwy yr wythnos (Cymru, 47.6%), tra bo 27.4% yn gwneud dim chwaraeon o gwbl (27.6%). Mae bron i un rhan o dair o blant a phobl ifanc yn Sir y Fflint yn gwirfoddoli neu'n helpu â chwaraeon yn eu cymuned (Chwaraeon Cymru, 2018).

Y Celfyddydau. Yn 2017/18, roedd 49% o oedolion yn mynd i ddigwyddiad celfyddydol lai nag unwaith y mis, ond o leiaf 3 i 4 gwaith y flwyddyn, a 21% arall yn mynd i un lai nag unwaith yr wythnos, ond o leiaf unwaith y mis (Llywodraeth Cymru, 2018). Roedd 52% o oedolion yn cymryd rhan mewn rhyw fath o weithgaredd celfyddydol o leiaf unwaith yr wythnos. Roedd 74% o oedolion yn Sir y Fflint yn gwneud rhywbeth ynghlwm â'r celfyddydau, diwylliant neu dreftadaeth o leiaf 3 gwaith y flwyddyn.⁶

Ar lefel gymunedol, mae amrywiadau daearyddol i fynd i, neu gymryd rhan mewn, gweithgareddau diwylliannol ledled Cymru. Mae angen astudio a dadansoddi ymhellach yn y maes hwn gan y gallai hyn fod oherwydd diffyg cyfleoedd lleol neu ffactorau eraill fel amddifadedd lleol. Mi ydym ni, er hynny, yn gwybod bod daearyddiaeth a/neu argaeledd

⁵ Dangosydd 38 Cenedlaethau'r Dyfodol

⁶ Dangosydd 35 Cenedlaethau'r Dyfodol

digwyddiadau'n lleol yn ffactor, gyda 51% yn cytuno (yn gryf neu'n tueddu i gytuno) y byddent yn mynd i rai'n fwy aml pe bai digwyddiadau'n nes (Llywodraeth Cymru, 2020b).

Ar y cyfan, mae teuluoedd â phlant (5-10 oed) ac aelwydydd lle mae un aelod eisoes yn gwneud gweithgareddau diwylliannol yn fwy tebygol o gymryd rhan (Lakey *et al.*, 2017). Er hynny, mae'n amrywio yn ôl oed (rhai dros 75 sydd leiaf tebygol o gymryd rhan, ond mae'r cyfraddau'n cynyddu'n raddol tan hynny); sefyllfa ariannol (rhai sydd ar incwm isel sydd leiaf tebygol o gymryd rhan); ac ethnigrwydd (pobl o gefndiroedd Du neu Asiaidd sydd leiaf tebygol o gymryd rhan).

Eto, pwynt pwysig o ran yr asesiad lles yw bod llawer o'r dystiolaeth o gyfnod cyn COVID-19 a gwyddwn fod y pandemig wedi effeithio ar y sector celfyddydau, diwylliant a threftadaeth. Mae rhai darparwyr yn debygol o fod wedi cau'n barhaol yn ystod y pandemig, ac mae llawer o weithwyr yn debygol o fod wedi gadael y diwydiant, yn enwedig mewn meysydd sy'n gorgyffwrdd â'r sectorau lletygarwch a digwyddiadau byw. Hefyd, efallai y bydd pobl yn betrusgar am ddychwelyd i'r llefydd neu wneud gweithgareddau celfyddydol a diwylliannol.

Gwirfoddoli. Gall gwirfoddoli ategu cydlyniant cymdeithasol yn ogystal â gwella ymdeimlad gwirfoddolwyr o les. Mae'n debyg bod effaith gwirfoddoli ar les yn gysylltiedig ag ymdeimlad o bwrpas, hyder yn ein gallu ein hunain, a'r cysylltiadau cymdeithasol sy'n cael eu creu drwy wirfoddoli (Canolfan Polisi Cyhoeddus Cymru, 2021b). Fodd bynnag, bydd hyn yn dibynnu sut mae profiad y gwirfoddolwr yn cael ei reoli, ac os nad yw gwirfoddolwyr yn teimlo bod eu gwaith yn cael ei werthfawrogi neu'n effeithiol, ni fyddant yn cael yr un manteision i les.

Ar draws Cymru, yn 2019/20, roedd 74% o bobl yn gwirfoddoli'n ffurfiol neu'n anffurfiol⁷. Mae hyn wedi cynyddu ychydig o 72% yn 2016/17 (Llywodraeth Cymru, 2020).

O ran cymunedau lleol, er bod rhinweddau cyd-destunol penodol wedi'u canfod i fod yn gysylltiedig â'r duedd i wirfoddoli, mae rhinweddau'r trigolion yn tueddu i fod yn fwy cywir wrth ddarogan a yw rhywun yn gwirfoddoli neu beidio (Higgs *et al.*, 2021).

Yng Nghymru, mae profiad grwpiau cymunedol yn ystod y pandemig COVID-19 yn awgrymu bod grwpiau sy'n dod at ei gilydd ar sail lleoliad a diddordeb yn gallu helpu i leihau unigrwydd a rhoi ymdeimlad o bwrpas (Canolfan Polisi Cyhoeddus Cymru, 2021b).

Y Gymraeg a lles diwylliannol. Mae'r Gymraeg yn bwysig i les diwylliannol Cymru. Mae nifer y siaradwyr Cymraeg yn parhau'n eithaf cyson – oddeutu un rhan o bump o'r boblogaeth – ond mae cynnydd wedi bod yn ddiweddar yn nifer y rhai sy'n gallu siarad rhywfaint o Gymraeg (Llywodraeth Cymru, 2020; StatsCymru, 2019). Mae'r ffigyrau diweddaraf ar gyfer Sir y Fflint yn dangos bod 22.8% o'r boblogaeth yn siarad Cymraeg (Llywodraeth Cymru, 2021d).

Mae gallu siarad Cymraeg yn gysylltiedig â mwy o ymdeimlad o les. Mae siaradwyr Cymraeg yn fwy tebygol o gymryd rhan mewn digwyddiadau celfyddydol a chwaraeon.

⁷ Dangosydd Cenedlaethau'r Dyfodol

Crynodeb

- Mae bod yn rhan o weithgareddau diwylliannol yn creu mwy o ymdeimlad o les.
- Mae 35% o oedolion Sir y Fflint yn gwneud chwaraeon 3 gwaith neu fwy yr wythnos.
- Mae plant a phobl ifanc Sir y Fflint ychydig yn well am wneud chwaraeon (48.3%) na chyfartaledd Cymru (47.6%).
- Nid yw 27.4% o blant a phobl ifanc yn cymryd rhan mewn unrhyw chwaraeon.
- Mae 74% o oedolion Sir y Fflint yn ymwneud â'r celfyddydau, diwylliant neu dreftadaeth o leiaf 3 gwaith y flwyddyn.
- Mae teuluoedd sydd â phlentyn (5-10 oed) a lle mae un aelod eisoes yn cymryd rhan mewn gweithgareddau diwylliannol yn fwy tebygol o gymryd rhan.
- Mae 74% o bobl yn gwirfoddoli'n ffurfiol neu'n anffurfiol.
- Mae grwpiau sy'n dod at ei gilydd ar sail lleoliad neu ddiddordeb yn rhoi ymdeimlad o bwrpas.
- Mae 22.8% o boblogaeth Sir y Fflint yn siarad Cymraeg.

Yr Amgylchedd

Amgylchedd naturiol Cymru yw ein hetifeddiaeth fwyaf gwerthfawr. Mae'n hollbwysig i'n hunaniaeth fel cenedl ac mae wedi cael llawer o sylw yn y blynyddoedd diwethaf. Mae'n ganolog i iechyd a lles ein pobl a'n heconomi. Mae gwarchod yr amgylchedd ar gyfer cenedlaethau'r dyfodol yn un o heriau mawr ein hoes.

Mae Datganiad Ardal Gogledd-ddwyrain Cymru, a luniwyd gan Gyfoeth Naturiol Cymru (2019), yn nodi'r prif heriau i ardaloedd a sut y gall adnoddau naturiol gael eu rheoli'n well er budd y dyfodol. Mae pum thema yn y Datganiad ac mae'r rhain yn adlewyrchu'r canfyddiadau ansoddol o'r digwyddiad TEDx gyda phobl ifanc, a dadansoddiad dinasyddion. Roedd y data hefyd yn amlygu tri maes cysylltiedig – systemau bwyd, ynni a chludiant.

Yn ogystal, mae Adroddiad ar Sefyllfa Adnoddau Naturiol Cymru 2020 (Cyfoeth Naturiol Cymru, 2020) yn cynnig ymagwedd drawsnewidiol gan ddefnyddio'r ecosystem a systemau economaidd a chymdeithasol fel ffyrdd o ailddylunio ein cymdeithas a'n heconomi. Mae tri maes ar gyfer newid trawsnewidiol wedi'u blaenoriaethu: y system fwyd, y system ynni a'r system gludiant.

Yr argyfwng hinsawdd: gwytnwch ac addasu

O newid i batrymau tywydd sy'n bygwth cynhyrchu bwyd, i lefelau'r môr yn codi a'r rhagolygon am lifogydd trychinebus, mae effaith newid hinsawdd yn fyd-eang ac yn ddigynsail.

Gall Gogledd-ddwyrain Cymru ddisgwyl mwy o law trwm a llifogydd ar dir isel, yn ogystal â hafau poethach a sychach. Mae'r rhagolygon hefyd yn darogan mwy o ddiwrnodau eithriadol o gynnes, gyda gaeafau cynhesach, gwlypach (Cyfoeth Naturiol Cymru, 2019).

Mae angen i bob rhan o gymdeithas weithredu i addasu i effaith newid hinsawdd a meithrin gwytnwch – mae hyn yn gonglfaen i asesiad ein hardal ar yr argyfwng hinsawdd ac mae'n trawstorri'r pedair thema arall o ran anelu at gyflawni amcanion ehangach.

Er enghraifft, mae creu mwy o goetir ger cymuned yn gwella bioamrywiaeth, iechyd cymdeithasol a lles, ond mae hefyd yn galluogi coed i fod yn 'ddalfeydd carbon', sy'n amsugno dŵr ac yn lleihau effaith ardaloedd trefol fel ynsoedd o wres, sy'n digwydd pan mae ardal drefol yn cynhesu lawer mwy na'r ardaloedd o'i hamgylch oherwydd gweithgarwch pobl.

Mae dinasyddion a budd-ddeiliaid wedi datgan yn glir eu bod yn pryderu am lifogydd ac erydu arfordirol. Mae rheoli'r risg yn nalgylch Afon Dyfrdwy heddiw ac yn y dyfodol yn allweddol.

Perygl lifogydd

Yn Sir y Fflint, mae cyfanswm yr eiddo mewn perygl o lifogydd o ddŵr wyneb, afonol a llanw oddeutu 18,238 (Cyfoeth Naturiol Cymru, 2022).

Mae Cofrestr Cymunedau mewn Perygl (Llywodraeth Cymru, 2022a) yn dangos bod nifer o gymunedau sydd mewn perygl o lifogydd yn Sir y Fflint. Mae'r rhain yn cynnwys Cei Connah a Shotton, Sealand, Talacre, Bretton, y Fflint, Bagillt a'r Wyddgrug. Mae Lache, Queensferry-Sandycroft-Manor Lane, Garden City ac Ystâd Ddiwydiannol Glannau Dyfrdwy, a Chei Connah a Shotton wedi'u nodi'n ardaloedd cychwynol lle mae perygl mawr o lifogydd.

Isadeiledd gwyrdd gwledig a threfol

Mae parciau, mannau agored, caeau chwarae, coetir, gwlypdiroedd, ymylon ffyrdd, rhandiroedd a gerddi preifat yn enghreifftiau o isadeiledd gwyrdd ac mae systemau draenio cynaliadwy, pantiau dŵr, gwlypdiroedd, afonydd a chamlesi a'u glannau, a chysiau dŵr eraill yn aml yn cael eu galw'n isadeiledd glas. Gall gwyrddu ein hardaloedd trefol eu gwneud yn fwy gwydn yn erbyn effaith newid hinsawdd. Mae mynediad at a chyswllt â'r amgylchedd naturiol yn gysylltiedig â chanlyniadau iechyd cadarnhaol, gan gynnwys gwell iechyd corfforol a meddyliol, a llai o risg o afiechyd cardiofasgwlaidd a chyflyrau cronig eraill. Mae mynediad at isadeiledd hamdden, fel parciau a meysydd chwarae, wedi'i brofi i fod yn gysylltiedig â llai o risg o ordewdra ymysg pobl ifanc a mwy o lefelau o ymarfer corff. Gall byw wrth ymyl a defnyddio mannau gwyrdd wella iechyd, beth bynnag yw dosbarth cymdeithasol pobl. (Adroddiad ar Sefyllfa Adnoddau Naturiol 2020).

Coetir ar gyfer buddion cymdeithasol, amgylcheddol ac economaidd

Mae coetir dros 9.8% o dir yn Sir y Fflint. O hynny, mae 0.4% yn Ystadau Coetir Llywodraeth Cymru sydd yn bennaf yn cynnwys Coed Moel Famau – coedwig fawr sydd yn Ardal o Harddwch Naturiol Eithriadol (AHNE) Bryniau Clwyd a Dyffryn Dyfrdwy o boptu'r ffin â Sir Ddinbych, ynghyd â Choed Nercwys (hefyd yn yr AHNE) ger yr Wyddgrug. Coetir ar ffermydd ac ystadau gwledig sy'n cyfrif am goetir preifat Sir y Fflint.

Mae coed yn helpu i reoleiddio ein hinsawdd, lleihau sŵn, storio carbon, gwarchod y pridd, gwella ansawdd aer a lleihau perygl o lifogydd. Maent yn creu swyddi ac incwm o goed a gweithgareddau eraill. Maent yn bwysig i beillio, ffurfio pridd, cylch maetholion, cylch dŵr a chynhyrchu ocsigen.

Yn ôl Adroddiad Diweddar Gorchudd Coed yn Nhrefi a Dinasoedd Cymru 2020 (Cyfoeth Naturiol Cymru, 2020b), mae'r rhan fwyaf o orchudd coed mewn trefi yn Sir y Fflint wedi gostwng.

'The true meaning of life is to plant trees whose shade you do not expect to sit' – Nelson Henderson. Dewch i ni wneud Cymru'r wlad wyrddaf yn y byd, gan efallai na fydd gennym ni unrhyw ddewis ryw ddiwrnod.⁸

Gwynwch ecosystemau a gwella bioamrywiaeth

Yn Sir y Fflint, mae pwysau ar sut rydym yn defnyddio ein tir. Mae'n deillio o ddiwydiant, amaeth, tai, defnydd tir gwledig, cynlluniau ynni adnewyddadwy a chludiant. Gwyddwn fod cysylltiad uniongyrchol rhwng amgylcheddau gwael a chymunedau mwy amddifad.

Mae ecosystemau dŵr croyw'n darparu gwasanaethau ecosystemau pwysig, gan gynnwys cyflenwi dŵr, creu ynni adnewyddadwy, rheoli llifogydd, gwaredu gwastraff, pysgodfeydd a hamdden. Mae cael cydbwysedd rhwng y defnydd o'r gwasanaethau hyn a rheoli dalgyloedd yn gynaliadwy'n dipyn o her.

Mae Sir y Fflint yn cynnal ystod eang o fathau o ecosystemau, sy'n sail allweddol i amgylchedd naturiol gwydn. Mae ein hardaloedd trefol hefyd yn hafan bwysig i fywyd gwyllt. Er hynny, mae bywyd gwyllt yn dirywio yma, ac mae rhai rhywogaethau mewn perygl o ddiflannu.

Mae safleoedd gwarchoddedig yn yr ardal yn cynnwys Afon Dyfrdwy ac aber Afon Dyfrdwy. Mae'r rhan fwyaf o'r safleoedd gwarchoddedig mewn cyflwr anffafriol sy'n golygu, er eu bod o werth ecolegol enfawr, fod cyflwr y safleoedd hyn islaw'r safon.

Ffermio a rheoli tir yn gynaliadwy

Mae bron i 60% o Ogledd-ddwyrain Cymru wedi'i gategoreiddio fel tir fferm wedi'i amgáu, sy'n golygu mai dyna'r prif fath o gynefin yn y rhanbarth.

Yn nigwyddiadau ymgysylltu Cyfoeth Naturiol Cymru, trafodwyd ffermio a rheoli tir yn gynaliadwy ar sawl ffurf, gan gynnwys rheoli tir, gwarchod ein pridd a'n dŵr, rheoli ar raddfa'r tirlun (ffordd holistig o ystyried rheoli tir yw hyn), ac amaethyddiaeth. Ffermio yw sylfaen diwydiant cynhyrchu bwyd cadarn yng Nghymru, ac ynghyd â rheoli tir yn gynaliadwy, teimlid bod angen cyfeirio'n benodol at hyn.

Rydym ni angen amaethyddiaeth fwy cynaliadwy. Bydd osgoi cig pob hyn a hyn yn gwneud gwahaniaeth. Nid oes angen newid i fod yn gwbl lysieuol; gall newidiadau bach wneud gwahaniaeth mawr. Bwyteuoch fwy o blanhigion er mwyn y blaned.⁹

Y system fwyd

Mae system fwyd gadarn yn hanfodol i ddyfodol ein gwlad. Fodd bynnag, mae problemau systematig y mae angen mynd i'r afael â nhw ar frys. Mae llawer o bobl yng Nghymru'n methu fforddio bwyta diet iach, ac mae'r system fwyd yn cael effeithiau negyddol ar yr amgylchedd, iechyd y cyhoedd a lles economaidd. Mae hyn yn amharu ar ein gallu i ffynnu fel gwlad, rŵan ac yn y dyfodol (WWF, 2021).

Mae'r system fwyd fyd-eang yn cael effaith sylweddol ar yr amgylchedd. Mae defnydd tir yn cael ei nodi yn adroddiad IPBES y Cenhedloedd Unedig (2019) fel un o'r prif bethau sy'n

⁸ TEDxGwE, 2021

⁹ TEDxGwE, 2021

achosi'r argyfwng natur. Mae allyriadau o lygredd, disbyddu adnoddau, colli bioamrywiaeth a diraddiad ecosystemau'n ganlyniadau i'r system bresennol yng Nghymru a thu hwnt.

Mae galw cynyddol am fwyd oherwydd twf yn y boblogaeth, newidiadau i ddietau pobl, a thwf incwm. Erbyn 2050, mae disgwyl i'r boblogaeth fyd-eang fod yn fwy na 9 biliwn o bobl, ac mae tueddiadau mewn datblygiad economaidd yn awgrymu y bydd faint o galoriau mae pobl yn eu bwyta'n cynyddu er bod prisiau bwyd yn cynyddu, yn bennaf gan fod gan y person cyffredin fwy o incwm i'w wario ar fwyd (Llywodraeth Cymru, 2021b).

Cyfyngedig yw'r opsiynau i droi'r system fwyd bresennol yn fwy effeithlon o ran ecosystemau a'r economi. Yn y maes cymdeithasol, gyda'r amrywiaeth eang o gamau y gall sefydliadau cymdeithas sifil eu cymryd, y mae gan Gymru fwyaf o opsiynau i drawsnewid ei system fwyd.

Mae angen i ni newid sut rydym yn meddwl. Gall pob un ohonom wneud newidiadau ond y peth mwyaf y gallwn ei newid yw ein meddylfryd.¹⁰

Byddai canolbwyntio'n ehangach ar y safbwynt cymdeithasol yn targedu ffactorau eraill yng nghadwyn gyflenwi cynhyrchwyr, gwneuthurwyr, proseswyr a manwerthwyr. Gallai hyn helpu i ddatblygu tuag at gynaliadwyedd, gan fod gan fanwerthwyr, fel yr archfarchnadoedd mawr, ddylanwad mawr ar y diwydiant bwyd.

Mae'r opsiynau i alluogi newid arferion defnyddio tir, lliniaru newid hinsawdd a sicrhau mwy o goed a bioamrywiaeth yn cynnwys newid dietau, lleihau gwastraff bwyd, a chynyddu faint o fwyd sy'n cael ei gynhyrchu o ddarn llai o dir (Cyfoeth Naturiol Cymru, 2020).

Y system ynni

Mae'r system ynni fyd-eang yn un o brif achosion yr argyfwng hinsawdd. Mae cynhyrchiant a defnydd Cymru o ynni ar hyn o bryd yn rhoi llawer o bwysau ar ecosystemau ac iechyd y cyhoedd yma a ledled y blaned.

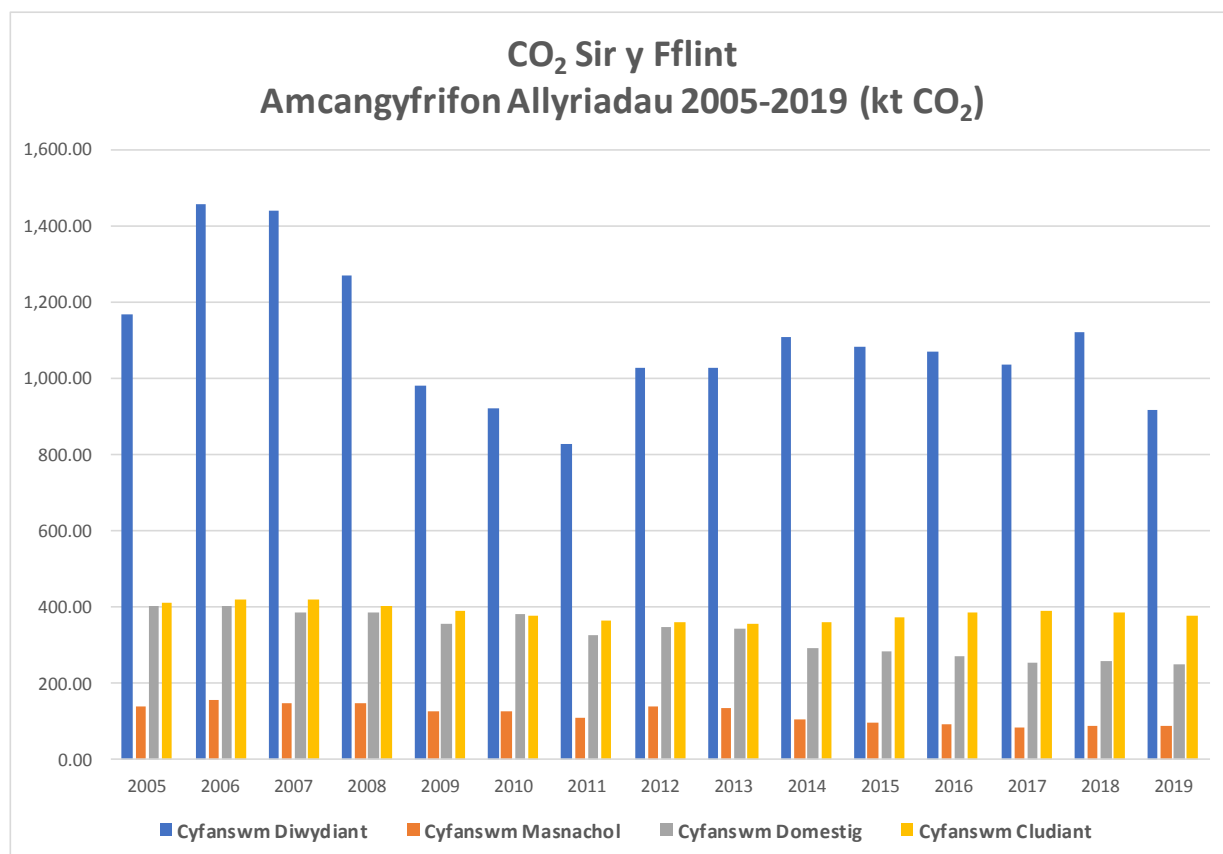
Mae allyriadau yng Nghymru wedi bod yn gostwng ers 1990, ond mae cyfradd y gostyngiad wedi arafu dros y blynyddoedd diwethaf (Llywodraeth Cymru, 2020a). Mae'r patrwm hwn hefyd yn wir yn Sir y Fflint. Mae'r cyfrannwr mwyaf i a'r gostyngiad mewn allyriadau CO2 wedi dod o weithgarwch diwydiannol. Ychydig iawn o newid sydd wedi bod i allyriadau o weithgarwch domestig, masnachol a chludiant dros y cyfnod hwn (gweler Ffigur 7).

Mae gostyngiad cyffredinol wedi bod yn y defnydd o ynni yn Sir y Fflint rhwng 2005 a 2017, sy'n adlewyrchu'r tueddiadau ar gyfer gweddill Cymru. Er gwaethaf hyn, mae Sir y Fflint, yn sgil bod yn un o ganolfannau diwydiannol Cymru, yn un o ddefnyddwyr ynni mwyaf Cymru.

Er fod gostyngiad cyffredinol wedi bod yn y defnydd o ynni, mae'n debygol y bydd y galw am drydan yng Nghymru yn dyblu erbyn 2050 yn sgil gofynion newydd o fewn adeiladau, ac o'r diwydiannau cludiant a diwydiant wrth iddynt symud i ffynonellau trydan adnewyddadwy.

¹⁰ TEDxGwE, 2021

Ffigur 7: Allyriadau CO2 Sir y Fflint



Ffynhonnell: Adran Busnes, Ynni a Strategaeth Ddiwydiannol (2021)

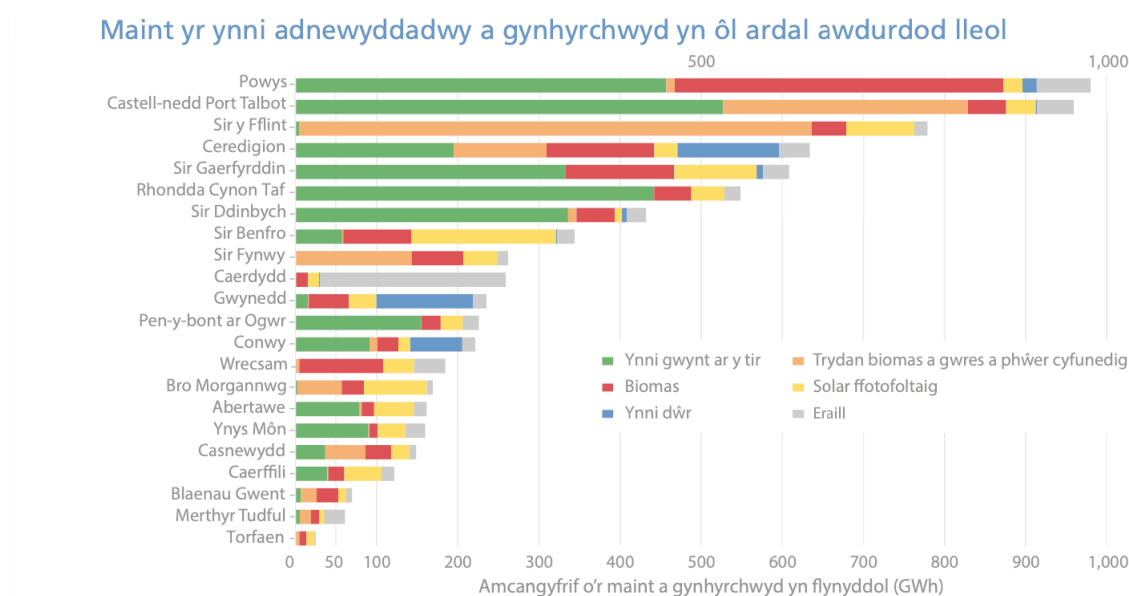
O ran ffynhonnell ynni, mae Sir y Fflint wedi profi gostyngiad o 13% yn y defnydd o danwyddau ffosil rhwng 2005 a 2017.

Mae gan Sir y Fflint y gynhyrchiad uchaf ond dau o ynni adnewyddadwy yng Nghymru, gyda’r mwyafrif yn dod o drydan biomas a CHP, yna solar PV a biomas (gweler Ffigur 8).

Mae technolegau ynni adnewyddadwy hefyd yn cyfrannu at bwysau amgylcheddol ar dir, ecosystemau ac iechyd pobl, a disbyddu adnoddau. Mae’r pwysau mwyaf pan nad yw’r camau dylunio prosiect a gweithredu’n mynd i’r afael ag amodau lleol a rhanbarthol yn iawn (Cyfoeth Naturiol Cymru, 2020).

Mae Cymru angen defnyddio mwy ar ffynonellau o ynni adnewyddadwy a chynaliadwy, gan leihau ei dibyniaeth ar danwydd ffosil niweidiol.

Ffigur 8. Cynhyrchiant ynni adnewyddadwy fesul ardal awdurdod lleol



Ffynhonnell: Llywodraeth Cymru (2019b)

Mae model canoledig yr 20fed ganrif o gynhyrchu a darparu ynni bellach yn newid i fod yn fwy hyblyg, cynaliadwy a phenodol ar gyfer y defnyddiwr. Yn sgil y newid, mae mwy o fudd-ddeiliaid yn gweithio ar draws nifer o sectorau arbenigol sydd ddim yn ymwneud ag ynni. Mae'r ffordd mae ynni'n cael ei ddefnyddio, a'r ffordd mae defnyddwyr ynni'n rhyngweithio â'r system ynni, yn newid o hyd.

Mae dyfodiad 'cynhyrchwyr-ddefnyddwyr' yn un o'r agweddau mwyaf cyffrous ar y newid i faes ynni ac ynni adnewyddadwy. Mae'r rhain yn ddefnyddwyr ynni sy'n cynhyrchu ynni drwy, er enghraifft, baneli solar sydd ar neu o amgylch eu tai ac yn defnyddio cyfarpar arloesol fel pypmiau gwres, dyfeisiau storio ynni (fel batris) a cherbydau trydan a fydd yn rhyngweithio â'r farchnad ynni drwy wahanol brosesau prasio fel tariffau'n amrywio'n ôl amser.

System gludiant

Mae'r system gludiant yn cael effaith ar ecosystemau ac iechyd.

Cludiant yw'r drydedd ffynhonnell fwyaf o nwyon tŷ gwydr yng Nghymru. Mae cludiant ffyrdd yn creu llygredd aer ar ffurf mater gronynnol ac ocsidau nitrogen sy'n fygythiad mawr i iechyd pobl mewn ardaloedd trefol. Mae cludiant hefyd yn creu effeithiau anuniongyrchol drwy sbarduno galw mewn nifer o sectorau economaidd eraill, fel echdynnu deunyddiau crai, creu isadeiledd ac adeiladau, cynhyrchu ynni, puro olew, ac ailgylchu a chael gwared â deunyddiau.

Gan fod cost gyrru'n cynyddu'n fwy araf na chyflogau a chostau byw, mae galw o ran cludiant ffyrdd yng Nghymru wedi parhau i gynyddu dros y degawd diwethaf. Teithio ar fysiau yw'r unig ffurf ar gludiant lle mae gostyngiad wedi bod yng nghanran y galw rhwng 2010 a 2019 (33%). Bu twf sylweddol yn nifer y faniau eto yn ystod y cyfnod hwn. Cododd i 38.5% ac fe wnaeth beicio ddyblu a mwy (107.7%).

Yn ôl Cyfoeth Naturiol Cymru (2020), nid yw trosi dulliau cludiant presennol i ddefnyddio tanwydd carbon isel yn ateb cynaliadwy. Mae angen newid systemig i sut a pham mae pobl yn teithio a beth sy'n cael ei gludo.

Mae'r cysyniad o gymdogaeth 20 munud yn ymwneud â dylunio cymdeithas drefol mewn ffordd sy'n golygu y gall trigolion ddiwallu'r rhan fwyaf o'u hanghenion dyddiol o fewn pellter taith fer ar droed o'u cartref (am fwy o wybodaeth am hyn, trowch at Atodiad G). O ystyried nad oes gan 22% o aelwydydd Sir y Fflint gar na fan i'w ddefnyddio, gallai hyn helpu â'r anghydraddoldebau yn sgil hynny. Mae opsiynau beicio a chluddiant lleol diogel yn allweddol i hyn, yn ogystal â mannau cyhoeddus o safon, gwasanaethau cymunedol a dwysedd tai sy'n ei gwneud yn ymarferol darparu gwasanaethau a chluddiant lleol.

Dadansoddiad dinasyddion

Wrth i ddinasyddion ddadansoddi a gwneud synnwyr o'r data ar newid hinsawdd, nodwyd sawl thema drawsbynciol:

- Meddwl am y pethau mawr
- Meddwl yn hirdymor
- Meddwl am reoli tir
- Meddwl am deithio
- Meddwl yn lleol
- Yn fwy na dim, meddwl am WEITHREDU

Drwy ddadansoddi'r data, roedd gan ddinasyddion 10 neges allweddol roeddent eisiau eu rhannu. Mae'r rhain i'w gweld yn Ffigur 9.

Ffigur 9: Deg neges allweddol o gynllun peilot dadansoddiad dinasyddion

10 neges allweddol

- Newid sut rydym yn cyfleu'r neges werdd i fusnesau. Nid 'rhaid' ond 'bydd yn arbed arian i chi' – dangos sut y bydd o fudd i'r busnes.
- Cynlluniau a chamau gweithredu clir i'r rhai sydd ag awdurdod. Gweld yn glir beth yw cyfrifoldeb pawb – o unigolion i lefel y sefydliad.
- Cyfuno ystadegau brawychus â chamau y gallwn i gyd eu cymryd. Mae dŵr yn rhan weledol o newid hinsawdd, ond mae angen paru hynny â beth allwn ni ei wneud am y mater.
- Prynwriaeth. Newid arferion pobl o brynu pethau nad ydynt wir eu hangen a phrynu pethau sy'n para.
- Rhai sy'n gwneud penderfyniadau ddim yn gwneud hynny am yfory, yr wythnos nesaf, neu'r flwyddyn nesaf (ar wahân i argyfyngau a materion brys wrth gwrs), ond gwneud penderfyniadau strategol ar gyfer y 10, 25, 50, 100, 500 mlynedd nesaf.
- Addysgu'r dyfodol, i sicrhau nad yw'r un sefyllfa'n parhau. Nid ydym eisiau i'r genhedlaeth nesaf na'r nesaf wedyn gael yr un sgwrs flwyddyn ar ôl blwyddyn.
- Engie local – cynrychydion gwyrdd lleol, polisi dim ceir hyd yn oed wrth deithio o'r Gogledd i'r Canolbarth. Cwmni'n talu amser/costau ond ni cheir defnyddio car.
- Gall pŵer pobl orfodi darparwyr teithio mawr i ddefnyddio cerbydau mwy effeithlon, a fyddai felly'n lleihau allyriadau ac yn y tymor hir yn gwneud rhagor o

elw o ganlyniad i ffynonellau pŵer rhatach, h.y. gallai trydan yn lle disel gostio mwy yn y tymor byr, ond mae'n well yn y tymor hir.

- Gwraidd y broblem yw tymheredd y byd yn codi oherwydd allyriadau nwyon tŷ gwydr. Dylid blaenoriaethu mynd i'r afael â hyn.
- Heb drefniant torfol i ddinasyddion Cymru, nid yw unrhyw effaith go iawn yn realistig!

Ffynhonnell: Prifysgol Glyndŵr Wrecsam (2022)

Cyngor Sir y Fflint: Datgarboneiddio a Di-garbon Net

Mae Cyngor Sir y Fflint wedi bod yn weithgar eu hymdrechion i ddatgarboneiddio ac yn ystod oes Strategaeth Ddatgarboneiddio 2009-2021 y Cyngor, llwyddodd i sicrhau gostyngiad o tua 60% mewn allyriadau carbon o ffynonellau ynni (Cyngor Sir y Fflint, 2021b).

Mae disgwyl i'r sefyllfa wella eto wrth i'r Cyngor, drwy ei Strategaeth Newid Hinsawdd newydd, bennu ei uchelgeisiau i ddatgarboneiddio gweithgarwch y Cyngor a gwarchod amgylchedd Sir y Fflint. Bydd yn cyflawni hyn drwy ganolbwyntio ar asedau a gwasanaethau'r Cyngor mewn adeiladau, cludiant a symud, defnydd tir a chaffael (Cyngor Sir y Fflint, 2021b).

Crynodeb

- Mae newid hinsawdd yn un o broblemau mawr ein hoes.
- Gall Gogledd-ddwyrain Cymru ddisgwyl mwy o law trwm a llifogydd, yn ogystal â hafau poethach a sychach.
- Dylai'r argyfwng hinsawdd fod yn ganolog i'n holl weithgarwch.
- Mae 9.8% o Sir y Fflint dan orchudd coed – llawer is na chyfartaledd Cymru (14%).
- Datblygu isadeiledd gwyrdd i liniaru effeithiau newid hinsawdd a chefnogi gwell canlyniadau lles.
- Mae pwysau ar sut rydym yn defnyddio ein tir yn Sir y Fflint.
- Mae Sir y Fflint yn cynnal amrywiaeth helaeth o fathau o ecosystemau.
- Mae bywyd gwylt yn dirywio ac mae rhai rhywogaethau mewn perygl o ddiflannu.
- Mae bron i 60% o Ogledd-ddwyrain Cymru'n dir fferm wedi'i amgáu.
- Mae system fwyd gadarn yn hanfodol i ddyfodol ein gwlad.
- Mae cynhyrchiant a defnydd Cymru o ynni ar hyn o bryd yn rhoi llawer o bwysau ar ecosystemau ac iechyd y cyhoedd.
- Mae allyriadau yn Sir y Fflint wedi gostwng ers 1990, er bod cyfradd y gostyngiad hwn wedi arafu.
- Prin yw'r newid sydd wedi bod i allyriadau o weithgarwch domestig a chludiant.
- Mae galw am drydan yng Nghymru'n debygol o ddyblu erbyn 2050.
- Mae dyfodiad 'cynhyrchwyr-ddefnyddwyr' yn un o'r agweddau mwyaf cyffrous ar y newid i faes ynni ac ynni adnewyddadwy.
- Mae'r galw am gludiant ar y ffordd yn parhau i gynyddu.
- Gallai'r cysyniad o gymdogaethau 20 munud helpu i leihau anghydraddoldebau o ran hygrychedd.

Rhyng-gysylltiadau

Fel y soniom ni'n gynharach, o ran y Ddeddf, mae pedwar piler lles – cymdeithas, yr amgylchedd, diwylliant, a'r economi. Mae'r rhain wedi'u plethu ynghyd ac nid ydynt ar wahân, felly er ein bod wedi cyflwyno'r data dan bob un o'r pedwar piler lles, mae'n anochel bod rhyng-gysylltiadau. Yma, rydym yn amlygu'r rhyng-gysylltiadau a'r achosion sylfaenol, ac felly, y cyfleoedd ataliol ar gyfer Sir y Fflint. Gan ei fod yn seiliedig ar dystiolaeth, bydd hyn hefyd yn helpu i bontio'r asesiad lles â'r camau cynllunio lles.

Gan gadw hyn mewn cof, rydym wedi amlygu tri phrif faes: anghydraddoldebau; penderfynyddion cymdeithasol iechyd; a phrofiadau niweidiol yn ystod plentyndod.

Anghydraddoldebau

Mae effaith y pandemig wedi gwaethygu anghydraddoldebau. Er enghraifft, roedd pobl hŷn, dynion a phobl o grwpiau lleiafrifoedd ethnig mewn mwy o berygl o fod yn ddifrifol wael â COVID-19. Yn y farchnad lafur, mae effaith anghyfartal wedi bod ar grwpiau oedd eisoes dan anfantais, gan gynnwys pobl mewn swyddi cyflog isel, mewn gwaith mwy ansicr, pobl ifanc a phobl sy'n cyrraedd pen eu hoes waith. Ar y graddau TGAU uchaf, mae'r bwlch perfformiad mewn ysgolion wedi tyfu rhwng y rhai sy'n gymwys am brydau ysgol am ddim a'r rhai sydd ddim. Mae anghydraddoldebau wedi bod ar gynnydd hefyd yn y rhai sy'n gwneud chwaraeon (Llywodraeth Cymru, 2020b).

Yn gyferbyniol i hynny, fodd bynnag, mae'r bwlch cyflog rhwng y rhywiau bellach mor isel ag erioed ac mae cydlyniant cymunedol wedi gwella'n sylweddol. (Llywodraeth Cymru, 2020b).

Yn yr adran hon, byddwn yn camu i dri maes y mae Iechyd Cyhoeddus Cymru (2021a) wedi'u dynodi fel y rhai fydd â'r anghydraddoldebau mwyaf yng Nghymru yn y dyfodol a pha gyfleoedd allai fod am newid er mwyn cyflawni'r canlyniadau rydym ni eu heisiau. Y meysydd hynny yw: dyfodol gwaith, yr hinsawdd a newid demograffig.

Dyfodol gwaith

Mae'r pandemig COVID-19 wedi amlygu hen anghydraddoldebau yn y farchnad lafur, yn enwedig i bobl ifanc. Dim ond dechrau gwella yr oedd eu henillion nhw o effeithiau dirwasgiad 2008 ar gyflogau a datblygiad mewn swyddi. Yn ogystal, roedd merched, pobl anabl a lleiafrifoedd ethnig yn fwy tebygol o fod yn gweithio mewn gwaith cyflog isel, ansefydlog yn y sectorau a gafodd eu cau i lawr (manwerthu, gofal plant, lletygarwch, llety, ac ati) a hwythau felly oedd y rhai a gollodd eu swyddi, oriau gwaith ac enillion yn fwy anghymesur yn ystod y cyfnod clo cyntaf.

Heb fynd i'r afael â'r broblem, bydd y twf mewn swyddi gwyddoniaeth, technoleg a 'swyddi gwyrdd' o fantais i'r rhai sydd eisoes â'r fantais oherwydd diffyg amrywiaeth ar hyn o bryd mewn addysg, hyfforddiant a swyddi perthnasol.

Dylai paratoadau at ddyfodol sy'n newid o safbwynt gwaith ganolbwyntio ar ailgynllunio swyddi ac ar hyfforddiant, yn hytrach na diddymu swyddi ar raddfa fawr. Mae'n rhaid i

benderfyniadau ailgynllunio swyddi gynnwys y rhai sy'n cael eu heffeithio a rhaid darparu cefnogaeth, fel bod hyfforddiant ar gael i bawb.

Mae angen i bolisiau newydd, fel Incwm Sylfaenol Cyffredinol a gweithio o bell, ystyried cydraddoldeb.

Ble'r ydym ni rŵan

- Mwy o brosesau awtomataidd i gyflawni tasgau ym mhob galwedigaeth a lefel o sgiliau heb ddigon o sylw i uwchsgilio/ailsgilio'r gweithlu.
- Gwahaniaethau rhyweddol mewn galwedigaethau i'w gweld mewn swyddi digidol a 'gwyrdd' newydd.
- Swyddi sgiliau is yn prinhaus gan greu diweithdra i rai sydd wedi'u gorgynrychioli mewn gwaith cyflog isel ac ansefydlog: merched, rhai grwpiau ethnig lleiafrifol a phobl anabl.

Cyfleoedd i newid

- Cefnogaeth i gyflogwyr i ailgynllunio swyddi ac ymgysylltu â gweithwyr drwy'r broses.
- Hyfforddiant newydd mewn swyddi 'gwyrdd' a digidol sydd wedi'i gynllunio ar gyfer pawb, gyda chefnogaeth i symud i swyddi anhraddodiadol.

Ble'r ydym ni eisiau bod

- Pob gyrfa o fewn cyrraedd pawb gyda chyflog cyfartal am waith cyfartal.
- Amrywiaeth o bobl i ddylunio technoleg newydd ac elwa ohono.
- Cefnogaeth i bobl hyfforddi ac ailhyfforddi drwy gydol eu hoes.
- Awtomeiddio tasgau'n gwella diogelwch ac ansawdd swyddi, a gweithwyr yn cael eu hadleoli/hailhyfforddi neu eu cynnwys wrth gynllunio swyddi newydd.

Newid hinsawdd

Mae'r newidiadau i atmosffer y byd sy'n cael eu disgrifio gan y term 'newid hinsawdd' yn cael eu hachosi gan weithgarwch dynol sy'n rhyddhau nwyon tŷ gwydr e.e. llosgi tanwydd ffosil. Yng Nghymru, mae newid hinsawdd wedi arwain at gynnydd mewn llifogydd rhanbarthol, gwynt, sychder ac amrywiadau yn y tymheredd, ac mae wedi effeithio'n uniongyrchol ar gludiant, amaeth, tai, busnesau a gweithgareddau cymdeithasol a diwylliannol.

Y poblogaethau tlotaf a'r rhai sydd fwyaf ar ymylon cymdeithas yw'r rhai sydd leiaf cyfrifol am newid hinsawdd, ond sydd fwyaf tebygol o ddioddef ei effeithiau negyddol, sydd fwyaf agored i ddifrod ac sydd â'r lleiaf o adnoddau i ymateb, ymdopi ac adfer.

Gallai lliniaru newid hinsawdd mewn ffordd dda fod o fudd i gymunedau ar ymylon cymdeithas, ond gallai achosi mwy o anghydraddoldebau os nad yw'r effeithiau ar wahanol grwpiau mewn cymdeithas yn cael eu hystyried. Mae'n bwysig, felly, nad yw newid hinsawdd yn cael ei wahanu oddi wrth feddwl am a deall cydraddoldeb na'i gyfyngu i ddatgarboneiddio pan mai un rhan yn unig o gynaliadwyedd a lles i'r bobl a'r blaned yw hynny.

Ble'r ydym ni rŵan

- Gweithredu ar newid hinsawdd yn canolbwyntio ar flaenoriaethau datgarboneiddio.
- Cyfyngedig yw'r cydweithio rhwng y sector cyhoeddus a phreifat.

- Gostyngiadau i allyriadau'r sector cludiant yn rhy araf a rhai cymunedau'n cael eu 'gadael ar ôl'.
- Cartrefi Cymru ddim yn effeithlon, a llawer o aelwydydd mewn tlodi tanwydd.

Cyfleoedd i newid

- Pob strategaeth newid hinsawdd i geisio lleihau anghydraddoldeb yn y dyfodol a chael cydbwysedd rhwng manteision yn y dyfodol er lles pobl a'r blaned.
- Mynd i'r afael â rôl cynhyrchu a defnyddio ynghlwm â'r nod Di-garbon Net drwy ailrannu costau ac ymdrechion i sicrhau tegwch.
- Mwy o ddeunydd ynysu mewn tai cymdeithasol yn lleihau cost gwresogi a defnydd o ynni; newidiadau cludiant yn gwella mynediad at waith, gofal a chyfleoedd chwarae i'r bobl dlotaf, pobl anabl a merched.
- Cymryd dull strategol i berygl llifogydd o fewn y Cynllun Datblygu Lleol ac offer o fewn asesiad amgylcheddol strategol (Arfarniad o Gynaliadwyedd).
- Nodi cymunedau allweddol sydd angen gweithredu er mwyn eu helpu i baratoi a dod yn fwy cadarn yn erbyn perygl llifogydd (yn ymarferol ond hefyd er mwyn eu cefnogi nhw gydag unrhyw heriau a allent brofi i'w hiechyd ac iechyd meddwl o ganlyniad i'r perygl llifogydd).

Ble'r ydym ni eisiau bod

- Cartrefi, cludiant, swyddi a llefydd i fyw o safon sy'n barod am y dyfodol, sy'n gwella iechyd a'r amgylchedd i gymunedau a rhanbarthau ledled Cymru a chreu Cymru sy'n fwy cyfartal.
- Y nod Di-garbon Net yn cael ei gyflawni drwy ymrwymiad ar draws y sectorau gofal cymdeithasol, iechyd ac amgylcheddol cyhoeddus a phreifat, gyda'r rhai sy'n cael eu heffeithio waethaf yn ganolog i wneud penderfyniadau a chynllunio.
- Busnesau, gwasanaethau cyhoeddus, y sector gwirfoddol a'r llywodraeth yn gweithio ynghyd i atal argyfwng hinsawdd a bioamrywiaeth drwy flaenoriaethu lleihau anghydraddoldeb.
- Dull cydlynol o ymdrin â pherygl llifogydd drwy wneud penderfyniadau a chynllunio.
- Negeseuon clir am y modd y bydd newid hinsawdd yn effeithio ar gymunedau Sir y Fflint a chymau sy'n cael ac sy'n gallu cael eu cymryd.

Newid demograffig

Mae poblogaeth Cymru'n fwy nag erioed, ond mae hefyd yn heneiddio gan fod cyfraddau genedigaethau'n gostwng ac oherwydd ymfudo. Mae disgwyl i'r boblogaeth barhau i gynyddu ac yna gostwng wrth i ni nesáu at 2050, ond gallai hyn arafu o ganlyniad i welliannau i ddisgwyliad oes. Fodd bynnag, mae dealltwriaeth gynyddol nad yw gwelliannau felly'n gyfartal ar draws gwahanol grwpiau o'r boblogaeth.

Bydd poblogaeth sy'n heneiddio'n amharu ar sut mae iechyd a gofal cymdeithasol, cyflogaeth ac addysg, a phensiynau'n gweithredu, a bydd angen i'r systemau hyn addasu os ydynt am weithio yn y tymor hir. Mae angen mynd i'r afael â heriau'r dyfodol gan ystyried anghenion pob cenedlaeth neu mae risg y bydd anfantais i un ar draul un arall neu o fethu â chyflawni uchelgeisiau. Mae 'adfer gan ganolbwyntio ar ofal' yn rhoi gofal plant ac anghenion gofal pobl hŷn ar yr un lefel â 'swyddi gwyrdd' o ran budd i iechyd, yr amgylchedd a'r economi.

Ble'r ydym ni rŵan

- Mwy a mwy o alw am wasanaethau gofal iechyd cyhoeddus ac ansicrwydd ynghlwm â'u hariannu.
- Mwy o begynnu a rhaniadau o fewn cenedlaethau, e.e. perchnogaeth tai, llythrennedd digidol, ac agweddau at yr amgylchedd.
- Gwelliannau i ddisgwyliad oes iach yn arafu a'r bwlch anghydraddoldeb iechyd yn tyfu.

Cyfleoedd i newid

- Newid gwasanaethau gofal iechyd i ganolbwyntio ar lwybrau gofal gydol oes (integreiddio'r gweithlu a defnyddwyr, anghenion pobl hŷn ac iau).
- Dylunio'r system ofal a gwaith ar yr amgylchedd adeiledig i ddod â chymunedau ac anghenion ynghyd, gan adlewyrchu newid i anghenion drwy gydol oes pobl.

Ble'r ydym ni eisiau bod

- Gwasanaethau cyhoeddus yn hyrwyddo lles hirdymor pobl a'r blaned.
- Pobl ifanc a hŷn â'r modd a'r cyfle i fyw bywydau hir, iach a llawn boddhad.
- Pobl yn rhan o gymunedau cydlynol.

Penderfynyddion cymdeithasol iechyd

Yn gysylltiedig â'r darn am anghydraddoldebau lle'r ydym wedi canolbwyntio ar dair thema (dyfodol gwaith, newid hinsawdd, newid demograffig), yn yr adran hon, rydym am edrych ar benderfynyddion cymdeithasol iechyd yn fwy eang i ddeall lles o safbwynt mwy cyflawn.

Penderfynyddion cymdeithasol iechyd yw'r ffactorau anfeddygol sy'n dylanwadu ar les. Dyma'r amodau mae pobl yn cael eu geni, yn tyfu i fyny, gweithio, byw ac yn heneiddio ynddynt a'r grymoedd a'r systemau ehangach sy'n dylanwadu ar amodau bywyd bob dydd. Mae'r grymoedd a'r systemau hyn yn cynnwys polisiau a systemau economaidd, agendâu datblygu, arferion cymdeithasol, polisiau cymdeithasol a systemau gwleidyddol.

Mae gan benderfynyddion cymdeithasol iechyd ddylanwad pwysig ar anghydraddoldebau lles. Dyma enghreifftiau o benderfynyddion cymdeithasol iechyd sy'n gallu dylanwadu ar les mewn ffyrdd cadarnhaol a negyddol:

- Incwm a diogelwch cymdeithasol
- Addysg
- Diweithdra ac ansicrwydd swyddi
- Amodau bywyd gwaith
- Ansicrwydd bwyd
- Tai, amwynderau sylfaenol a'r amgylchedd
- Datblygiad plentyndod cynnar
- Cynhwysiad cymdeithasol a pheidio â gwahaniaethu
- Gwrthdaro strwythurol
- Mynediad at wasanaethau iechyd fforddiadwy o safon dda.

Wrth edrych ar benderfynyddion cymdeithasol iechyd, roedd Adolygiad Marmot (2020) wedi'i ddiweddarau yn gwneud argymhellion mewn pum maes ynghlŷn â ffyrdd i wella lles.

Rhoi'r dechrau gorau mewn bywyd i bob plentyn. Mae hyn yn cynnwys pethau fel anghydraddoldebau iechyd yn ystod plentyndod, anghydraddoldebau mewn canlyniadau datblygiad yn y blynyddoedd cynnar, tlodi plant, sgiliau symud sylfaenol, profiadau niweidiol yn ystod plentyndod.

Galluogi pob plentyn, person ifanc ac oedolyn i wneud y mwyaf o'u gallu a rheoli eu bywydau. Mae hyn yn cynnwys pethau fel anghydraddoldebau mewn cyrhaeddiad addysgol, trosedd ieuencid.

Creu cyflogaeth deg a gwaith da i bawb. Mae hyn yn cynnwys pethau fel cyfraddau cyflog a thlodi mewn gwaith.

Sicrhau safon fyw iach i bawb. Mae hyn yn cynnwys pethau fel anghydraddoldebau cyflogau ac iechyd, tlodi, diwygio'r gyfundrefn les, tlodi tanwydd, ansicrwydd bwyd, dyled aelwydydd.

Creu a datblygu lleoedd a chymunedau iach a chynaliadwy. Mae hyn yn cynnwys pethau fel yr amgylchedd adeiledig, tai ac amodau tai, cymunedau cydlynus, manau gwyrdd hygyrch a chynaliadwy, llygredd, newid hinsawdd, system fwyd gynaliadwy.

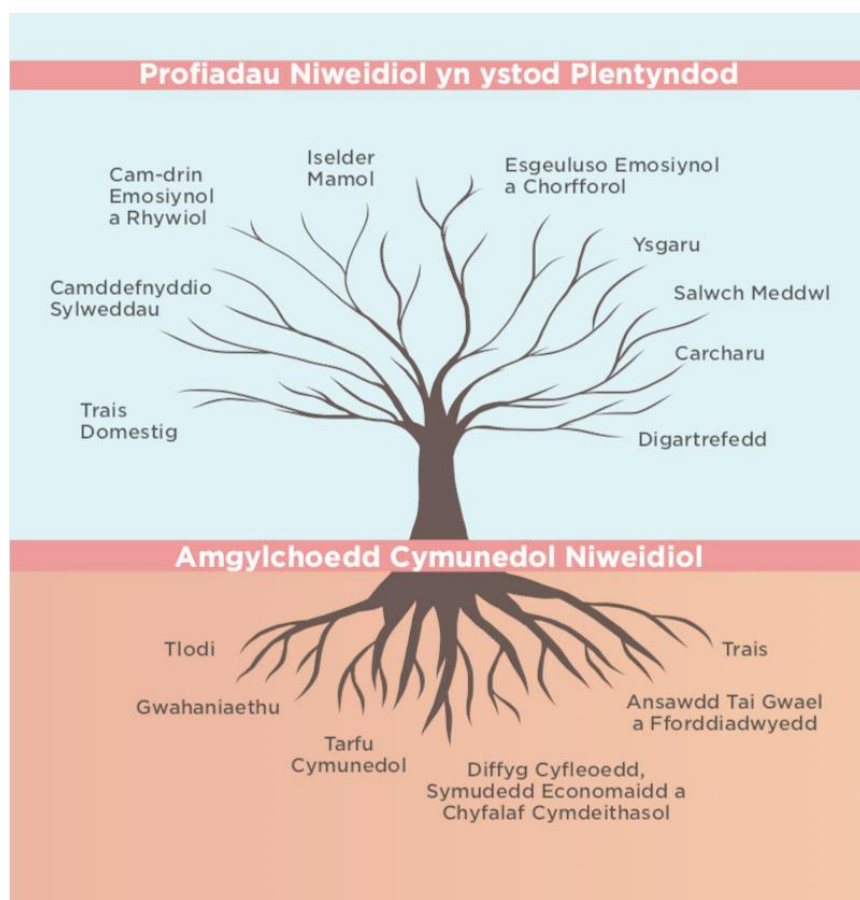
Gellid ystyried yr holl feysydd hyn yn achosion sylfaenol i'n canlyniadau lles. Gan gydnabod bod rhai o'r lifrau i alluogi newid y tu hwnt i gyrraedd y Bwrdd Gwasanaethau Cyhoeddus a'n cymunedau ni, **os awn i'r afael â'r pethau hyn gyda'n gilydd, yn ein lle ein hunain, gyda'n cymunedau ein hunain, byddwn yn gosod sail i wella lles mewn ffordd holistig.**

Profiadau Niweidiol yn ystod Plentyndod

Mae profiadau niweidiol yn ystod plentyndod yn brofiadau straenus y gall plant fod yn uniongyrchol neu'n anuniongyrchol agored iddynt wrth dyfu i fyny. Gan hynny, mae hyn fel arfer yn dod o dan faes 'rhoi'r dechrau gorau mewn bywyd i bob plentyn'. Oherwydd eu natur, mae'n bwysig cydnabod eu bod yn gysylltiedig â'r meysydd eraill a dylid eu cyfrif yn rhan o set ehangach o brofiadau, sy'n cynnwys amgylcheddau cymunedol niweidiol.

Mae ffigur 10 yn dangos y profiadau all niweidio plentyn yn uniongyrchol (Profiadau Niweidiol Yn Ystod Plentyndod) neu effeithio plentyn yn anuniongyrchol drwy'r amgylcheddau maent yn byw ynddynt (Amgylcheddau Cymunedol Niweidiol). Gall y trawma barhau i effeithio ar bobl fel oedolion, yn hir ar ôl iddo ddigwydd. Oherwydd y rhesymau hyn, roeddem eisiau amlygu hyn yn benodol yn ein hasesiad lles.

Ffigur 10. Profiadau Niweidiol Yn Ystod Plentyndod a Phrofiadau Cymunedol Niweidiol



Ellis and Dietz (2017)

Mae profiadau niweidiol yn ystod plentyndod yn fater i bawb. O bob 100 o bobl yng Nghymru, mae 50 wedi cael un profiad niweidiol yn ystod plentyndod, ac mae 14 wedi cael 4 neu fwy.

O wneud dim, rydym ni’n gwybod y gall profiadau niweidiol yn ystod plentyndod arwain at:

- drafferthion mewn datblygiad nerfol, hormonaidd ac imiwnedd
- problemau cymdeithasol ac emosiynol a dysgu
- magu ymddygiad sy’n niweidio iechyd a throseddu
- clefydau anhrosglwyddadwy, anabledd, problemau cymdeithasol, diffyg cynhyrchiant
- marwolaeth gynnar.

I daflu goleuni ar ymddygiad sy’n niweidio iechyd a throseddu, mae Heddlu Gogledd Cymru wedi edrych ar y ffactorau risg sy’n tynnu unigolyn i gyflawni troseddau difrifol a threfnedig. Dewiswyd carfan o 25 o unigolion o Wrecsam a Sir y Fflint i roi gwybodaeth am eu cefndir, hanes troseddol, iechyd a rhwydweithiau cymdeithasol i ddod o hyd i’r pethau sy’n eu hysgogi, pwyntiau lle mae troseddu’n gwaethygu ac unrhyw gyfleoedd a gollwyd i ymyrryd yn gynnar er mwyn gallu defnyddio’r rheiny i atal/lleihau faint o unigolion sy’n cyflawni troseddau difrifol a threfnedig yn y dyfodol. Mae canfyddiadau’r dadansoddiad hwn yn dangos bod y llwybr i gyflawni troseddau difrifol a threfnedig yn cynnwys nodweddion a ffactorau penodol mewn unigolion ac yn eu magwraeth oedd i’w gweld dro ar ôl tro yn y data. Mae’r rhain i’w gweld yn Ffigur 11.

Ffigur 11: Llwybrau i gyflawni troseddau difrifol a threfnedig

Llwybrau i gyflawni troseddau difrifol a threfnedig

- Magwyd yr unigolion hyn ar aelwydydd lle'r oedd cyfartaledd o 4 profiad niweidiol yn ystod plentyndod.
- Roedd rhieni'n gwahanu'n elfen gyffredin, ac roeddent yn debygol o fod wedi gweld trais domestig yn ystod eu plentyndod.
- Byddai o leiaf un o'u rhieni neu frawd neu chwaer wedi troseddu.
- Efallai fod rhai'n gaeth i heroin a chrac.
- Yn aml, byddai rhywun yn y teulu'n defnyddio cannabis.
- Roedd triwantaeth a diarddeliad o'r ysgol, diagnosis o ADHD a chyrhaeddiad addysgol gwael yn gyffredin.
- Roedd mynd i ddelio cyffuriau drwy ddyled gyffuriau neu, yn fwy tebygol, drwy fod yn gaeth i ganabis yn gyffredin.
- Roedd eu troseddau cynharaf wedi arwain at gofnod troseddol.
- Roedd dim neu ychydig iawn o gymwysterau neu sgiliau'n golygu bod cael gwaith yn anodd.

Roedd modd gweld pwyntiau ymyrryd yn y data, yn bennaf o waith oedd ei angen ar aelwydydd i atal neu leihau effaith profiadau niweidiol yn ystod plentyndod ar bobl ifanc oedd yn cael eu magu ar aelwydydd lle'r oedd y rhieni eu hunain wedi cael magwraeth helbulus gyda safonau byw gwael.

Ffynhonnell: Heddlu Gogledd Cymru (2020)

Mae camau wedi dechrau cael eu cymryd yn lleol i helpu i atal profiadau niweidiol yn ystod plentyndod, a chefnogi'r rhai sydd wedi'u heffeithio, fel mae modd dangos drwy sefydlu Canolbwynt Cymorth Cynnar. Cydnabyddir y gallai fod fwy o opsiynau i weithio mewn partneriaeth yn well ar draws pob sector er budd cenedlaethau'r dyfodol.

Y camau nesaf

Mae Partneriaeth Research and Insight Gogledd Cymru yn cyflwyno cyfle arwyddocaol i ni fynd i'r afael â bylchau mewn data gyda'n gilydd, archwilio cwestiynau ymchwilio penodol a gweithio gyda'n cymunedau i ddatblygu a darparu ein cynllun lles ar gyfer Sir y Fflint. Mae nifer o feysydd gwaith wedi codi o'r asesiad lles hwn a byddwn yn gweithio gyda'n partneriaid a chymunedau i symud ymlaen gyda'r rhain dros y blynyddoedd nesaf. Mae'r rhain yn disgyn i ddau gategori eang: ymchwil a dadansoddi, a chynllunio ar gyfer lles, er fod ychydig o orgyffwrdd.

Ymchwil a dadansoddi

- **Cyd-gynhyrchu naratif cymunedol**

Mae daearyddiaeth ystadegol yn ddefnyddiol i ddarparu strwythur ar gyfer casglu, prosesu, cadw a chydgasglu data. Fodd bynnag, mae anfantais mawr sef nad yw pobl yn tueddu i ymgysylltu â nhw o gwbl. Maent yn torri ar draws cymdogaethau yn hytrach nac alinio gyda chymunedau gwirioneddol ar lawr gwlad.

Hoffem weithio gyda'n poblogaeth er mwyn diffinio beth a ble mae eu cymuned. Gan ddefnyddio amrywiaeth o fethodoleg, gweithio gyda'r cymunedau hynny i ddarparu naratif o'u cymuned – gall hyn gynnwys ystod o gyfryngau (ysgrifenedig, lluniau, fideo, gwaith celf) yn ogystal â dulliau mwy traddodiadol o ddata dadansoddi meintiol ac ansoddol.

- Parhau i **adeiladu ar ein peilot Dadansoddi Dinasyddion** fel ffordd o helpu dinasyddion i wneud synnwyr o'r data.
- Parhau i **ddatblygu ein rhwydwaith o bobl a sefydliadau** i gysylltu ein hardaloedd o ddiddordeb yn well a chipio cyfleoedd i gydweithio ar ddata a gweithgareddau cipolwg, ac o ganlyniad, datblygu mewnwelediad mwy cyfannol.

Cynllun Lles

O ran y cam cynllunio lles, byddwn yn gweithio ar ac yn defnyddio'r gwaith rydym wedi'i gyflawni hyd yn hyn. Mae tri prif faes y byddwn yn canolbwyntio arno, gyda nifer o weithgareddau o fewn y rhain. Mae'r rhain yn ymwneud â helpu i greu amgylcheddau cefnogol ar gyfer ein gwaith, rŵan ac yn y dyfodol, yn ogystal â darparu prosiectau penodol.

- **Adeiladu capasiti a galluogrwydd strategol ar draws y rhanbarth**
Datblygu galluogrwydd gwerthuso a dadansoddi
Alinio partneriaethau i leihau dyblygu
Datblygu prosiectau ymchwil cydweithredol
Datblygu gweithgareddau cydlynol er mwyn cynnwys pobl wrth gynllunio lles
- **Cydgryhoi gwaith ar ein hasesiadau lles**
Datblygu galluogrwydd bwrdd strategol
Dewisiadau ar gyfer datrys bylchau mewn data lleol a rhanbarthol – cyd-gynhyrchu'r rhain
Rhannu arferion da a dysgeidiaeth
Mapio asesiadau lles ar draws ein rhanbarth – canfyddiadau i'w rhannu mewn seminar rhanbarthol
Diweddarau data a'i wneud yn god agored
- **Cefnogi darpariaeth o gynlluniau lles**
Gweithio gyda phartneriaethau strategol ar draws y rhanbarth
Adeiladu ar ein dulliau dadansoddi dinasyddion
Ymgysylltiad cymunedol i ddadansoddi themâu cyffredin
Datblygu dull ymgysylltu cymuned gydlynus ar draws y rhanbarth

Rydym yn gweld yr asesiad lles a'r broses gynllunio, nid fel digwyddiad ond rhywbeth ailadroddol ac arloesol, ac rydym yn bwriadu parhau i gydweithio i wella lles ar draws ein holl gymunedau yn Sir y Fflint.

CYFEIRIADAU

Sefydliad Bevan (2021) ***A snapshot of poverty in Winter 2021***

Adran Busnes, Ynni a Strategaeth Ddiwydiannol (2021) Ystadegau cenedlaethol allyriadau carbon deuocsid rhanbarthol ac awdurdod lleol DU.

<https://www.gov.uk/government/collections/uk-local-authority-and-regional-carbon-dioxide-emissions-national-statistics>

Ellis, W. and Dietz, W. (2017) *A New Framework for Addressing Adverse Childhood and Community Experiences: the Building Community Resilience (BCR) Model*, **Academic Pediatrics, 17: S86-S93**

Cyngor Sir y Fflint (2019) **Gwasanaethau Plant, Strategaeth Lleoliad a Chymorth 2019–2022**

Cyngor Sir y Fflint (2021) **Adroddiad ar Asesiad o Ddigonolrwydd Gofal Plant Sir y Fflint i Bwyllgor Trosolwg a Chraffu Gofal Cymdeithasol ac Iechyd y Cyngor ym mis Gorffennaf 2021**

Cyngor Sir y Fflint (2021b) **Y Daith i Garbon Niwtral – Dweud eich dweud am ein Strategaeth Newid Hinsawdd**

Cyngor Sir y Fflint a Chyngor Bwrdeistref Sirol Wrecsam (2021) **Effeithiau COVID-19 ar Iechyd Meddwl a Lles: Plant a Phobl Ifanc yn Sir y Fflint**

Cyngor Sir y Fflint (2022) **Adroddiad Diweddarau am Economi Sir y Fflint i Gabinet Cyngor Sir y Fflint ym mis Ionawr 2022**

Swyddfa Wyddoniaeth Llywodraeth y DU (2017) [*The Futures Toolkit. Tools for Futures Thinking and Foresight Across UK Government*](#)

Higgs, G., Page, N., a Langford, M. (2021) *Exploring the relationship between local volunteering opportunities and the propensity to volunteer using a nationally representative survey of adults in Wales*, **Journal of Civil Society**, Cyfr. 17, Rhifyn 2

Y Swyddfa Gartref (2013) *Understanding Criminal Careers in Organised Crime*.

JRF (2022) **UK Poverty 2022**. *The essential guide to understanding poverty in the UK*

Lakey J. Smith N. Oskala A a McManus S. (2017) ***Culture, sport and well-being: Findings from the Understanding Society adult survey***

Marmot (2020) ***Health Equity in England: the Marmot Review 10 years on***

Cyfoeth Naturiol Cymru (2019) **Datganiad Ardal Gogledd-ddwyrain Cymru**

Cyfoeth Naturiol Cymru (2020) **Adroddiad ar Sefyllfa Adnoddau Naturiol Cymru 2020**

Cyfoeth Naturiol Cymru (2020b) **Adroddiad Diweddarar ar Orchudd Coed yn Nhrefi a Dinasoedd Cymru 2020**

Cyfoeth Naturiol Cymru (2022) Asesiad Cychwynnol o'r Bygythiad Llifogydd yng Nghymru

Nomis (2012) <https://www.nomisweb.co.uk/reports/localarea?compare=W06000005> 'This report covers the characteristics of people and households in Flintshire Local Authority in Wales (GSS code W06000005). Figures are sourced from the 2011 Census key statistics.'

Heddlu Gogledd Cymru (2020) Proffil Cymuned 2020: Sir y Fflint a Wrecsam.

Cydweithredfa Gwella Gwasanaethau Gofal a Llesiant Gogledd Cymru (2022) **Asesiad Drafft o Anghenion Poblogaeth Gogledd Cymru**

Iechyd Cyhoeddus Cymru (2019) **Ymateb i ACEs mewn Chwaraeon**: gwerthusiad o ddau weithdy ymwybyddiaeth o ACE i ffurfio'r ymateb i atal a lliniaru ACE yn y sector chwaraeon.

Iechyd Cyhoeddus Cymru (2021a) **Anghydraddoldeb yng Nghymru'r Dyfodol: Meysydd i weithredu arnynt mewn gwaith, hinsawdd a newid demograffig**

Iechyd Cyhoeddus Cymru (2021b) **Arweiniad cryno i ddeall Profiadau Niweidiol yn ystod Plentyndod ac ymagwedd wybodus at Drawma ac ACE (TrACE)**

Chwaraeon Cymru (2018) **Arolwg Chwaraeon Ysgolion**

StatsCymru (2016) <https://statscymru.llyw.cymru/Catalogue/Health-and-Social-Care/Life-Expectancy/inequalitygapinlifeexpectancyandhealthylifeexpectancyatbirthslopeindexofinequalityinyears-by-localhealthboard-localauthority>

Llefydd Llewyrchus (2020) <https://www.llefyddllewyrchus.cymru/>

UN IPBES (2019) **Global Assessment Report**

Canolfan Polisi Cyhoeddus Cymru **Effeithau Covid-19 a gadael Undeb Ewrop ar lesiant**. Briff Polisi

Canolfan Polisi Cyhoeddus Cymru (2021b) **Llesiant diwylliannol**. Briff Polisi

Llywodraeth Cymru (2018) **Arolwg Cenedlaethol Cymru**

Llywodraeth Cymru (2018) Defnydd o Ynni yng Nghymru

Llywodraeth Cymru (2019) **Mynegai Amddifadedd Lluosog Cymru (MALIC) 2019** Canllaw <https://llyw.cymru/mynegai-amddifadedd-lluosog-cymru-canllawiau-ir-mynegai>

Llywodraeth Cymru (2019a) **Arolwg Ymwelwyr Cymru 2019**. Canfyddiadau ymchwil ansoddol

Llywodraeth Cymru (2019b) Cynhyrchu Ynni yng Nghymru

Llywodraeth Cymru (2020a) **Arolwg Cenedlaethol Cymru**

Llywodraeth Cymru (2020b) **Archwilio'r berthynas rhwng diwylliant a llesiant**

Llywodraeth Cymru (2020c) **Ail-greu ar ôl COVID-19: yr heriau a'r blaenoriaethau**

Llywodraeth Cymru (2020d) **Llesiant cenedlaethau'r dyfodol: pecyn adnoddau gweledol**

Llywodraeth Cymru (2020e) **Ystadegau cryno fesul rhanbarth Gogledd Cymru: 2020**

Llywodraeth Cymru (2021a) **Adroddiad Tueddiadau'r Dyfodol Cymru 2021**. Crynodeb Naratif

Llywodraeth Cymru (2021b) **Adroddiad Tueddiadau'r Dyfodol Cymru 2021**. Pecyn Tystiolaeth.

Llywodraeth Cymru (2021c) **Llesiant Cymru: 2021**.

Llywodraeth Cymru (2021d) **Arolwg Cenedlaethol Cymru**

Llywodraeth Cymru (2021e) **Llesiant cenedlaethau'r dyfodol: canllawiau statudol**

Llywodraeth Cymru (2022a) **Cofrestr Cymunedau mewn Perygl drwy Lle: Porth-daear i Gymru**

Llywodraeth Cymru (2022b) **Asesiad Perygl Llifogydd Cymru drwy Lle: Porth-daear i Gymru**

Sefydliad Iechyd y Byd (2004) ***Promoting mental health: concepts, emerging evidence, practice.***

Sefydliad Iechyd y Byd (2020) ***WHO Manifesto for a healthy recovery from COVID-19***

Prifysgol Glyndŵr Wrecsam (2022) **Argyfwng hinsawdd: Dadansoddiad dinasyddion o wybodaeth ar gyfer Byrddau Gwasanaethau Cyhoeddus Gogledd Cymru**. Adroddiad drafft

WWF (2021) **System Fwyd yng Nghymru sy'n Addas i Genedlaethau'r Dyfodol**

Yn ogystal â'r cyfeiriadau uchod, mae'r asesiad o les wedi cael ei gynhyrchu drwy ystyried nifer o asesiadau, strategaethau a chynlluniau. Gellir dod o hyd i restr o'r rhain yn Atodiad H.

ATODIAD A

Dadansoddiad Dinasyddion

Nid yw cynnwys y cyhoedd, ymgysylltu â nhw a chyd-gynhyrchu yn newydd yng Nghymru. Mae dadansoddi a dehongli data ymchwil neu ddata ymgynghori, fodd bynnag, yn parhau i gael ei adael yn bennaf i'r 'arbenigwyr'. Mae hyn yn broblem os yw'n golygu nad yw rhai safbwyntiau a ffyrdd o ddehongli data ar gael i'r rhai sy'n llunio polisiau neu'n gwneud penderfyniadau am wasanaeth.

Problem arall â'r rhan fwyaf o waith presennol i ymgysylltu â'r cyhoedd yw mai'r lleisiau sy'n cael eu clywed amlaf yw rhai'r pobl sy'n dewis cymryd rhan eu hunain. Mae hyn yn broblem o safbwynt democrataidd, gan nad yw'r rhan fwyaf o'r boblogaeth yn cael eu clywed na'u cynnwys. Mae hefyd yn creu anawsterau wrth drin y canfyddiadau fel tystiolaeth.

Roedd peilot 'dadansoddiad dinasyddion' yn cynnwys profi dull o samplu bwriadus trawstoriadol i ehangu lleisiau pwy sy'n cael eu clywed, ac yna defnyddio cyfuniad o waith unigol a gweithdai ar-lein ar y cyd i gefnogi dinasyddion i weithio gyda data am yr argyfwng hinsawdd a Gogledd Cymru.

Roedd yr un ar ddeg o ddinasyddion rhwng 17 ac 80 oed, o sawl cefndir daearyddol, addysg, gwaith, statws economaidd-gymdeithasol, a barn am yr argyfwng hinsawdd. Ymysg y chwe dyn a phum dynes, roedd profiadau a nodweddion pobl yn golygu bod yr holl categorïau o nodweddion a ddiogelir yn cael eu cynrychioli. Roedd y gweithdai'n ddwyieithog mewn cyd-destun Saesneg.

Nid oedd cytundeb barn wrth adrodd. Roedd pob dinesydd yn dod â'u safbwynt eu hunain ac yn gwneud synnwyr o'r wybodaeth eu hunain.

Yn ogystal â darparu'r canfyddiadau i Fyrddau Gwasanaethau Cyhoeddus Gogledd Cymru, roedd tri nod dysgu ar gyfer y peilot hwn:

- gweld a oedd modd defnyddio dull samplu bwriadus trawstoriadol i recriwtio ac ymgysylltu ag amrywiaeth eang o ddinasyddion a dinasyddion fel dadansoddwyr
- dysgu mwy am gefnogi dinasyddion i fyfyrio am, dehongli, ymateb i, a dadansoddi pecynnau o wybodaeth mewn gweithdai ac yn unigol
- deall gwerth posib' y dull hwn o gymharu â dulliau ymgysylltu sy'n cael eu defnyddio gan Fyrddau Gwasanaethau Cyhoeddus.

Dechreuodd y peilot ym mis Ionawr 2022. Ar adeg ysgrifennu'r Asesiad Lles, dim ond y canfyddiadau cychwynnol oedd ar gael i'w hystyried. Beth mae yn ei ddangos yw ein bwriad i edrych ar wahanol ddulliau methodolegol yn ysbryd y Ddeddf. Mae hwn yn ddull rydym yn bwriadu datblygu rhagor arno.

ATODIAD B

TEDxGwE: Cyfri'r Dyddiau cyn COP26, Theatr Clwyd, 1 Tachwedd 2021

Trefnwyd TEDxGwE: Cyfri'r Dyddiau cyn COP26 drwy bartneriaeth rhwng GwE (gwasanaeth gwella ysgolion Gogledd Cymru), Prifysgol Glyndŵr Wrecsam, Cyfoeth Naturiol Cymru, Adfywio Cymru, a Do-Well (UK) yn rhan o gyfres Cyfri'r Dyddiau cyn COP26 gan y Cenhedloedd Unedig. Roedd felly wedi'i gofrestru â'r Cenhedloedd Unedig.

Nod y digwyddiad oedd dod â phartneriaid ac arweinwyr cymunedol ledled rhanbarth Gogledd Cymru ynghyd i wrando ar blant a phobl ifanc yn cyflwyno eu sgysiau TEDTalk eu hunain am newid hinsawdd. Iolo Williams oedd yn cyflwyno'r digwyddiad.

Cafodd y plant a'r pobl ifanc eu hyfforddi a'u mentora i siarad yn gyhoeddus i'w helpu i fframio eu cyflwyniadau i ddenu sylw, ysbrydoli, dylanwadu a galw am weithredu. Roedd bron i 100 o blant o ysgolion cynradd ac uwchradd cyfrwng Cymraeg a Saesneg ar draws Gogledd Cymru'n rhan ohono.



ATODIAD C

Lleisiau anghyfarwydd yn y gymuned

Bu Partneriaeth Ymchwil a Dealltwriaeth Gogledd Cymru yn gweithio gyda Thîm Cydlyniant Cymunedol Gogledd-ddwyrain Cymru i greu fforwm rhyngweithiol gyda phobl oedd yn cynrychioli lleisiau anghyfarwydd yn y gymuned. Cynhaliwyd y fforwm ddydd Mawrth 5 Hydref 2021.

Roedd y Tîm Cydlyniant Cymunedol yn awyddus iawn i sicrhau bod y fforwm hwn, er ei fod wedi'i gynnal yn benodol i gyfrannu at asesiadau lles y Byrddau Gwasanaethau Cyhoeddus (a chynllunio at y dyfodol), yn cael ei gynnal mewn ffordd naturiol a'i fod yn cefnogi'r perthnasoedd roedd y Tîm wedi'u meithrin ac y maent yn eu meithrin gyda phobl ar draws ein cymunedau.

ATODIAD D

Partneriaeth Ymchwil a Dealltwriaeth Gogledd Cymru

Cefndir

Dros y blynyddoedd diwethaf, mae gallu sefydliadau partner Byrddau Gwasanaethau Cyhoeddus i wneud gwaith ymchwil a dadansoddi ar gyfer asesiadau wedi lleihau; er hynny, mae gan nifer o Fyrddau Gwasanaethau Cyhoeddus eisoes sylfeini cryf i gynnal asesiadau lles.

Gan adeiladu ar y perthnasoedd gwaith cadarn sydd wedi'u meithrin eisoes ar draws y rhanbarth, mae awydd ymysg Byrddau Gwasanaethau Cyhoeddus Gogledd Cymru i gydweithio ar ymchwil a dealltwriaeth.

Partner allweddol yn hyn yw Prifysgol Glyndŵr Wrecsam. Mae'r Brifysgol yn sefydliad angori pwysig ar draws y rhanbarth. Un o brif egwyddorion ei Chenhadaeth Ddinesig yw defnyddio arbenigedd a gwybodaeth o fewn y Brifysgol er budd dinesig. Mae Prifysgol Glyndŵr eisoes yn gyfrannwr a chysylltwr dibynadwy a gweithgar ar draws cymdeithas ddinesig Gogledd Cymru, ac mae elfennau o themâu lles allweddol y Byrddau Gwasanaethau Cyhoeddus a Chenhadaeth Ddinesig y Brifysgol sy'n cyd-fynd â'i gilydd.

Mae model partneriaeth gydweithredol yn galluogi defnyddio asedau pawb yn y ffordd orau er budd pawb ac i fod yn ddefnyddiol yn y gwaith mae pawb yn ei wneud.

Yn bwysig yn hyn o beth, bydd yn gyfle i adeiladu ar yr ymagweddau rhanbarthol mae'r Brifysgol wedi bod yn eu cefnogi ynghlwm â meddwl trwy systemau, arweinyddiaeth a chydweithio – i feddwl a gweithredu'n ehangach a gweithio mewn ffordd *system gyfan*.

Mae Partneriaeth Ymchwil a Dealltwriaeth Gogledd Cymru felly'n dod â data, dealltwriaeth a gwaith ymgysylltu ynghyd, gan gysylltu a gwneud y mwyaf o adnoddau ac arbenigedd. Mae wedi'i hysgogi gan yr angen statudol i Fyrddau Gwasanaethau Cyhoeddus gyflawni asesiadau lles a chynlluniau lles yn rhan o Ddeddf Llesiant Cenedlaethau'r Dyfodol (Cymru) 2015.

Y weledigaeth

Cydweithio i siapio ardal Gogledd Cymru fel rydym ni eisiau byw ynddi rŵan ac yn y dyfodol drwy ddefnyddio tystiolaeth, dealltwriaeth, ymgysylltu, a chynhwysiant i ddeall yr heriau a'r cyfleoedd a chreu dulliau ar y cyd i fynd i'r afael â nhw a manteisio arnynt yn lleol ac yn rhanbarthol.

Bwriad ac egwyddorion

Cyd-greu Partneriaeth Ymchwil a Dealltwriaeth arloesol i Ogledd Cymru sy'n defnyddio ffyrdd newydd o weithio i:

- **Integreiddio** ein dulliau, tystiolaeth, ac adnoddau ar draws bob 'system' gan gydweithio i ddeall yr heriau a'r cyfleoedd ar lefel leol a rhanbarthol
- **Cynnwys a gweithio ochr yn ochr â'n cymunedau** gan gynnwys pob grŵp mewn dulliau dwy-ffordd ystyrlon sydd wedi'u creu ar y cyd i gyflawni ein nodau lles
- Diwallu anghenion cenedlaethau heddiw a'r dyfodol drwy ddull gweithredu **hirdymor, ataliol**

- Canolbwyntio ar ddeall **achosion sylfaenol y prif heriau**, a sut mae'r rhain wedi'u **plethu ynghyd**, i ddylanwadu ar ein ffordd o fynd i'r afael â nhw
- Datblygu gallu arweinwyr i fod â **gwybodaeth ar sail tystiolaeth a dealltwriaeth**

Beth fydd y bartneriaeth yn ei wneud?

Bydd y Bartneriaeth yn **cefnogi ac yn galluogi gan ddefnyddio tystiolaeth a dealltwriaeth i ddeall yr heriau a'r cyfleoedd, a chynllunio dulliau ar y cyd** i wella lles ar draws y rhanbarth.

Mae'r bartneriaeth yn darparu'r sail ar gyfer perthynas barhaus a fydd o fudd i bob ochr. Y ffocws fydd:

- Gwneud cysylltiadau rhwng ymchwil a gwaith ymgysylltu
- Darparu lle diogel i gynnal sgysiau
- Galluogi cymuned o arweinwyr systemau
- Cefnogi ystyriaethau arloesol ac ymyrraeth weithredol ar gyfer newid cadarnhaol drwy ymholiadau beirniadol, ymchwil cymhwysol, a gwaith gwerthuso effeithiau wedi'u cyd-gynhyrchu.

ATODIAD E

Cyfyngiadau a chyfleoedd

Cyfyngiadau

Mae amrywiaeth o gyfyngiadau i'n hasesiad lles. Mae'r rhain yn cynnwys:

- **Data ar lefel cymunedau.** Mae unedau daearyddol ystadegol yn ddefnyddiol i roi strwythur i gasglu, prosesu, storio a chrynhai data, ac maent yn uned ddefnyddiol i allu cymharu. Fodd bynnag, mae un anfantais fawr iddynt, sef nad yw pobl yn tueddu i uniaethu â nhw o gwbl. Maent yn hollti cymdogaethau yn hytrach na chyd-redeg â chymunedau go iawn ar lawr gwlad. Nid ydym wedi defnyddio unedau daearyddol ystadegol yn ein hasesiad am y rheswm hwn, a thrwy'r Cyfrifiad y mae data ar lefel gymunedol fel hyn ar gael yn bennaf, sy'n ddeg oed erbyn hyn. Yn hytrach, a gan fod hyn yn llinell yn y tywod, byddwn yn ceisio datblygu naratifau cymunedol gyda chymunedau – bydd y rhain yn llawer mwy ystyrlon a defnyddiol.
- **Data ar lefel yr awdurdod lleol.** Nid yw hwn bob amser ar gael, yn enwedig felly ar gyfer y tueddiadau mawr a'r sbardunau. Rydym felly'n dibynnu un ai ar ddata ar lefel ranbarthol neu lefel Cymru, sy'n gallu adlewyrchu'r profiadau yn Sir y Fflint neu ddim.
- **Data'r Cyfrifiad sy'n ddeg oed.**
- **Mae'r rhan fwyaf o'r data'n dod o gyfnod cyn y pandemig.** Mae hyn yn gallu ystumio a siapio ein dealltwriaeth o'r darlun yn ystod y pandemig.
- **Mae data cyfres amser yn fylchog,** yn enwedig ar lefel yr awdurdod lleol.
- **Data dadgyfunol,** yn enwedig ar lefel yr awdurdod lleol a gan rai sydd â nodweddion a ddiogelir.
- **Data ansoddol.** Er bod gennym ni wybodaeth o'r gwaith ar y lleisiau anghyfarwydd a digwyddiad TEDxGwE, byddai'n fuddiol ategu hyn â data ansoddol ar draws yr holl bileri lles.
- **Mae'r data sydd ar gael i'w ddadansoddi'n ddibynnol ar gysylltiadau o fewn ac ar draws sefydliadau,** a'r wybodaeth o fewn y rhwydweithiau hynny.
- **Mae'r Ddeddf yn dweud bod rhaid i'r asesiad lles ystyried rhai adolygiadau ac asesiadau statudol.** Rydym ni wedi gweld bod llawer o'r rhain yn cael eu llunio o fewn yr un terfynau amser, ac felly, nid oedd y wybodaeth a'r dadansoddiad diweddaraf bob amser ar gael. Er bod gwaith da'n cael ei wneud i rannu gwybodaeth drafft mewn partneriaeth, mae rhai meysydd yn gryfach nag eraill.
- **Mae COVID-19 wedi effeithio ar natur gweithgareddau ymgysylltu a faint ohonynt sydd.** Gan amlaf, rydym wedi gorfod dibynnu ar ddulliau ar-lein, ond rydym yn cydnabod bod hyn yn creu tuedd yn y data. Gyda'r gefnogaeth sydd gennym ar draws y rhanbarth drwy Rwydwaith Cyd-gynhyrchu Cymru, byddwn yn datblygu ein hyder,

ein gallu a'n hadnoddau i ddefnyddio technegau i gynnwys pobl fel cyd-gynhyrchu wrth i ni symud at y cam cynllunio lles.

- Mae diffyg wedi bod yn yr adnoddau i gynnal y Bwrdd Gwasanaethau Cyhoeddus am gyfnod, sydd wedi arafu gwaith datblygu ein hasesiad lles, gan gyfyngu ar gapasiti mewn rhai meysydd gwaith.

Cyfleoedd

Mae Partneriaeth Ymchwil a Dealltwriaeth Gogledd Cymru'n gyfle da iawn i fynd i'r afael â bylchau data ac edrych ar gwestiynau ymchwil penodol. Ymysg y syniadau sydd heb eu cynnwys yn yr ymarfer hwn, mae:

- **Cyd-gynhyrchu naratifau cymunedol.** Gweithio gyda'n poblogaeth i ddiffinio beth yw a ble mae eu cymuned. Gan ddefnyddio amrywiaeth o fethodolegau, gweithio gyda'r cymunedau hynny i ddarparu naratif ar gyfer eu cymuned – gallai hyn gynnwys ystod o gyfryngau (ysgrifenedig, ffotograffiaeth, fideo, gwaith celf) yn ogystal â ffurfiau mwy traddodiadol ar ddadansoddi data meintiol ac ansoddol. Byddai hyn yn rhoi dealltwriaeth fanylach i ni o leoedd, a'r hyn sy'n bwysig i'r rhai sy'n byw yno. Yn ogystal â mynd i'r afael â'r bwlch data cymunedol, bydd yn ffordd i ni weithio gyda chymunedau yn rhan o'r gwaith cynllunio lles.
- **Parhau i adeiladu ar beilot Dadansoddiad Dinasyddion** fel ffordd o helpu dinasyddion i wneud synnwyr o ddata.
- **Mapio nodweddion ardaloedd lleol** (fel demograffeg, diwydiannau, isadeiledd) a'r risgiau cysylltiedig iddynt yn sgil COVID-19 a/neu Brexit – i ddeall yr effeithiau tebygol yn well a dylanwadu ar benderfyniadau polisi.
- **Parhau i ddatblygu ein rhwydwaith o bobl a sefydliadau**, i gysylltu ein meysydd diddordeb yn well, manteisio ar gyfleoedd i gydweithio ar waith data a dealltwriaeth, ac o ganlyniad, datblygu dealltwriaeth fwy cyflawn.
- **Defnyddio methodoleg Lleisiau Bach** i ddatblygu ymchwilwyr ifanc.
- **I ategu'r naratifau cymunedol**, gweithio gyda dinasyddion i ddatblygu naratifau unigol sy'n helpu ein dealltwriaeth o sut mae penderfynyddion cymdeithasol iechyd yn edrych ac yn teimlo i unigolion. O bosib, ychwanegu elfen i wneud hyn eto yn y dyfodol i weld sut mae pethau'n newid dros amser.
- **Mae'r cylch 5 mlynedd wedi rhoi pwysau ar y Bwrdd Gwasanaethau Cyhoeddus.** Gyda Phartneriaeth Ymchwil a Dealltwriaeth Gogledd Cymru, gobeithiwn newid i asesiadau mwy ailadroddol, datblygiadol, lle'r ydym ni'n defnyddio data a dealltwriaeth o bob graddfa i gynllunio ein gweithgareddau.

Bydd cael plattform canolog i'r data a'n dealltwriaeth yn ein galluogi i weithio'n fwy effeithlon a thryloyw, a gweithio mewn amser real.

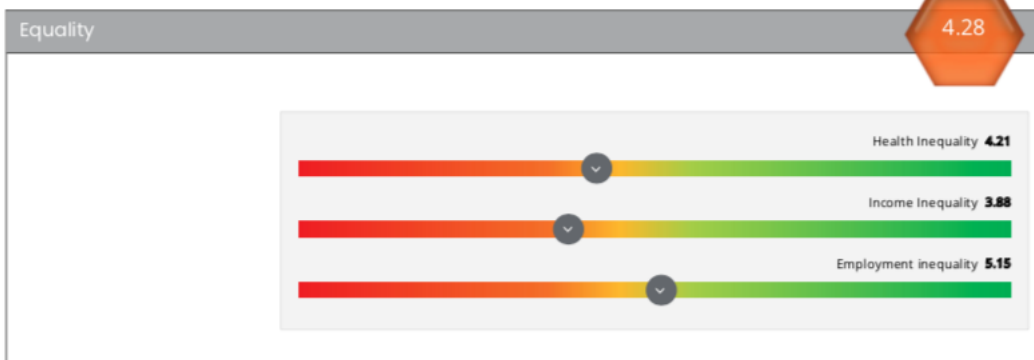
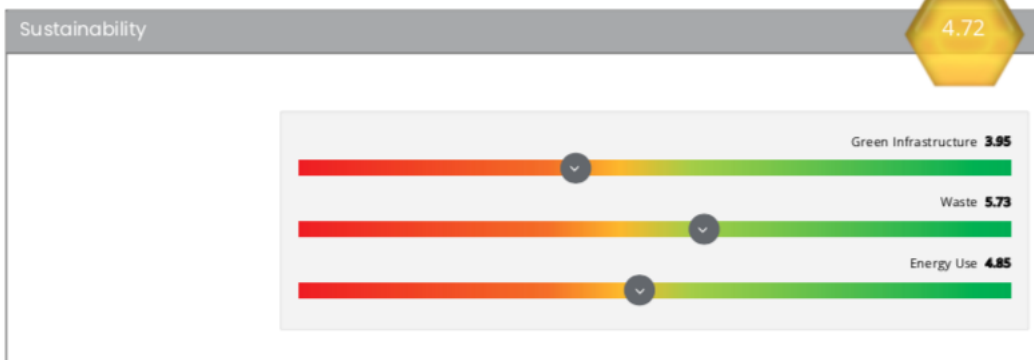
ATODIAD F

Llefydd Llewyrchus

Thriving Places Wales

Flintshire - 2020





ATODIAD G

Cymdogaeth 20 Munud



Ffynhonnell: Llywodraeth Talaith Victoria

Diagram ond ar gael yn Saesneg.

ATODIAD H

Asesiadau, adolygiadau, strategaethau a chynlluniau a ystyriwyd

Yn unol â deddfwriaeth a chanllawiau statudol, mae'r asesiadau, adolygiadau, strategaethau a chynlluniau canlynol wedi cael eu hystyried wth gwblhau'r asesiad hwn. Cyfeirir at rai o'r rhain yn uniongyrchol o fewn yr asesiad ac felly hefyd wedi'u rhestru yn yr adran cyfeiriadau a ddarparwyd yn gynharach.

Tueddiadau'r Dyfodol: 2021

<https://llyw.cymru/tueddiadaur-dyfodol-2021>

Llesiant cenedlaethau'r dyfodol: Dangosyddion cenedlaethol a cherrig milltir cenedlaethol ar gyfer Cymru 2021

<https://llyw.cymru/llesiant-cenedlaethau-r-dyfodol-dangosyddion-cenedlaethol-2021>

Asesiad o risgiau o effaith newid hinsawdd presennol ac a ragwelir, fel yr anfonwyd i Weinidogion Cymru o dan adran 56(6) Deddf Newid yn yr Hinsawdd 2008

Adolygiad o ddigonolrwydd addysg meithrin ac asesiadau o ddigonolrwydd gofal plant a chyfleoedd chwarae

Asesiad o Anghenion y Boblogaeth a gynhyrchwyd gan yr awdurdod lleol a'r bwrdd iechyd lleol

Asesiadau strategol mewn perthynas â throedd ac anrhefn; camddefnyddio sylweddau; ac aildroseddu

Datganiad Ardal Gogledd-ddwyrain Cymru

<https://naturalresources.wales/about-us/area-statements/north-east-wales-area-statement/?lang=cy>