

# ÖVERSIKTSPLAN 2014

## SKINNSKATTEBERGS KOMMUN



**DEL 2 Planeringsförutsättningar**  
mars 2014, kompl. juni 2014



## INNEHÅLL

<b>1 BEFOLKNING, ARBETSPENDLING OCH BOSTÄDER</b> .....	<b>3</b>
1.1 BEFOLKNING .....	3
1.2 ARBETSPENDLING .....	3
1.3 BOSTADSMARKNAD.....	4
<b>2 NÄRINGS LIV OCH SYSSLSÄTTNING</b> .....	<b>5</b>
2.1 NÄRINGS LIV .....	5
2.2 SYSSLSÄTTNING .....	6
<b>3 UTBILDNING, VÅRD OCH OMSORG</b> .....	<b>7</b>
3.1 FÖRSKOLA.....	7
3.2 SKOLA OCH UTBILDNING .....	7
3.3 SOCIAL SERVICE .....	7
3.4 FOLKHÄLSOPLAN .....	7
<b>4 LANDSKAPETS KARAKTÄR</b> .....	<b>8</b>
4.1 GEOLOGISKA FÖRHÅLLANDEN .....	8
4.2 LANDSKAPET SOM HELHET .....	9
<b>5 LANDSBYGDSUTVECKLING</b> .....	<b>10</b>
5.1 LANDSBYGDSPROGRAM .....	10
5.2 LANDSBYGDSUTVECKLING I STRANDNÄRA LÄGEN (LIS) .....	10
<b>6 RIKSINTRESSEN OCH MILJÖKVALITETSNORMER</b> .....	<b>13</b>
6.1 RIKSINTRESSEN ENLIGT 3 KAP. MILJÖBALKEN.....	13
6.2 RIKSINTRESSEN ENLIGT 4 KAP. MILJÖBALKEN.....	13
6.3 MILJÖKVALITETSNORMER ENLIGT 5 KAP. MILJÖBALKEN.....	15
<b>7 VATTEN</b> .....	<b>16</b>
<b>8 NATURMILJÖ OCH BIOLOGISK MÅNGFALD</b> .....	<b>20</b>
8.1 RIKSINTRESSEN .....	20
8.2 ÖVRIGA NATURVÄRDEN .....	21
<b>9 KULTURMILJÖ</b> .....	<b>25</b>
9.1 RIKSINTRESSE .....	25
9.2 ÖVRIGA KULTURVÄRDEN .....	26
<b>10 REKREATION, FRITID OCH TURISM</b> .....	<b>30</b>
10.1 RIKSINTRESSEN .....	30
10.2 ÖVRIGA INTRESSEN .....	30
<b>11 AREELLA NÄRINGAR</b> .....	<b>33</b>
11.1 JORDBRUK .....	33
11.2 SKOGBRUK .....	34
<b>12 VÄRDEFULLA ÄMNEN OCH MATERIAL</b> .....	<b>35</b>
12.1 RIKSINTRESSE .....	35
12.2 ÖVRIGA FÖREKOMSTER .....	35
<b>13 TEKNISK FÖRSÖRJNING</b> .....	<b>36</b>
13.1 VATTENFÖRSÖRJNING .....	36
13.2 AVLOPP .....	37
13.3 AVFALLSHANTERING.....	39
13.4 ENERGI .....	40
13.5 VINDKRAFT .....	41

<b>14 KOMMUNIKATIONER OCH INFRASTRUKTUR .....</b>	<b>42</b>
14.1 IT OCH TELE .....	42
14.2 VÄGTRAFIK .....	42
14.3 JÄRNVÄGSTRAFIK .....	43
14.4 FLYG .....	43
14.5 KOLLEKTIVTRAFIK .....	43
14.6 KRAFTLEDNINGSNÄT .....	45
<b>15 MILJÖ- OCH RISKFAKTORER .....</b>	<b>46</b>
15.1 BULLER OCH VIBRATIONER .....	46
15.2 LUFTFÖRORENINGAR .....	46
15.3 RADON OCH MAGNETFÄLT .....	46
15.4 MARK- OCH VATTENFÖRORENINGAR .....	47
15.5 FARLIGT GODS .....	47
15.6 ÖVERSVÄMNINGSRISKER OCH HÖGA FLÖDEN .....	49
15.7 RAS- OCH SKREDRISKER .....	49
15.8 OLYCKOR OCH EXTRA ORDINÄRA HÄNDELSER .....	50
<b>16 MELLANKOMMUNALA INTRESSEN .....</b>	<b>51</b>
<b>17 LOKALISERING OCH UTFORMNING AV BEBYGGELSE OCH ANLÄGGNINGAR .....</b>	<b>52</b>
17.1 PRINCIPER FÖR UTFORMNING OCH LOKALISERING .....	52
17.2 STORA OPÅVERKADE OMRÅDEN .....	52
17.3 TYSTA OMRÅDEN .....	53
<b>18 LAGAR OCH NATIONELLA MILJÖMÅL .....</b>	<b>54</b>
18.1 PLAN- OCH BYGGLAGEN .....	54
18.2 MILJÖBALKEN .....	55
<b>REFERENSER .....</b>	<b>57</b>

**Foton:**

Johanna Ekhall: sid 25, 28, 34

Steve Henriksson: sid 29

Arne Hjorth: sid 20, 36, 37, 53

Marie Wennerström: sid 15

Systemair: sid 6

Sweco: sid 11, 30, 33, 42, 45, 49, 51

**Omslagsbild:** utsnitt ur målning av konstnär

Leif Ahnlund

**ÖVERSIKTSPLANENS DELAR –  
läsanvisning**

Skinnskattebergs kommuns översiktsplan 2014 omfattar tre delar.

- **Del 1 Utveckling och delområden** beskriver visioner för kommunens utveckling samt beskrivningar och rekommendationer för ett antal delområden, som täcker hela kommunens yta.
- **Del 2 Planeringsförutsättningar** beskriver bakgrundsfakta och mål för olika sektorsintressen.
- **Del 3 Konsekvensbeskrivning** redovisar översiktsplanens miljökonsekvenser, övriga konsekvenser samt påverkan på miljömål, riksintressen och miljökvalitetsnormer.

Ett omfattande underlagsmaterial har legat till grund för översiktsplanen, se avsnitt *Referenser* sist i denna rapport

# 1 BEFOLKNING, ARBETSPENDLING OCH BOSTÄDER

**Önskat läge:** Skinnskattebergs kommun – ett hållbart samhälle med god och effektiv service i fokus, där människor vill bo, verka och utvecklas.

## 1.1 BEFOLKNING

Folkmängden i Skinnskattebergs kommun den 30 juni 2012 var 4384 personer. Under de senaste decennierna har befolkningen minskat, mellan 2001 och 2011 med c:a 11 %. Detta beror dels på att det föds för få barn i förhållande till antalet avlidna, dels på ett flyttningsunderskott.

Diagrammet över befolkningsstrukturen visar att det finns förhållandevis få yngre barn (0-9 år) och unga vuxna (25-39 år) i kommunen. Många ungdomar flyttar från kommunen efter gymnasiet för att studera på annan ort. De största åldersgrupperna är i åldern 55-69 år. Det innebär att andelen arbetande invånare kan komma att minska ytterligare.

Skinnskattebergs kommun hör till de 10 kommuner som har de yngsta förstagsåldersföräldrarna under 2004-2008. Detta gäller både mödrar (26 år) och fäder (29,5 år).

År 2011 var 15 % av invånarna i Skinnskatte-

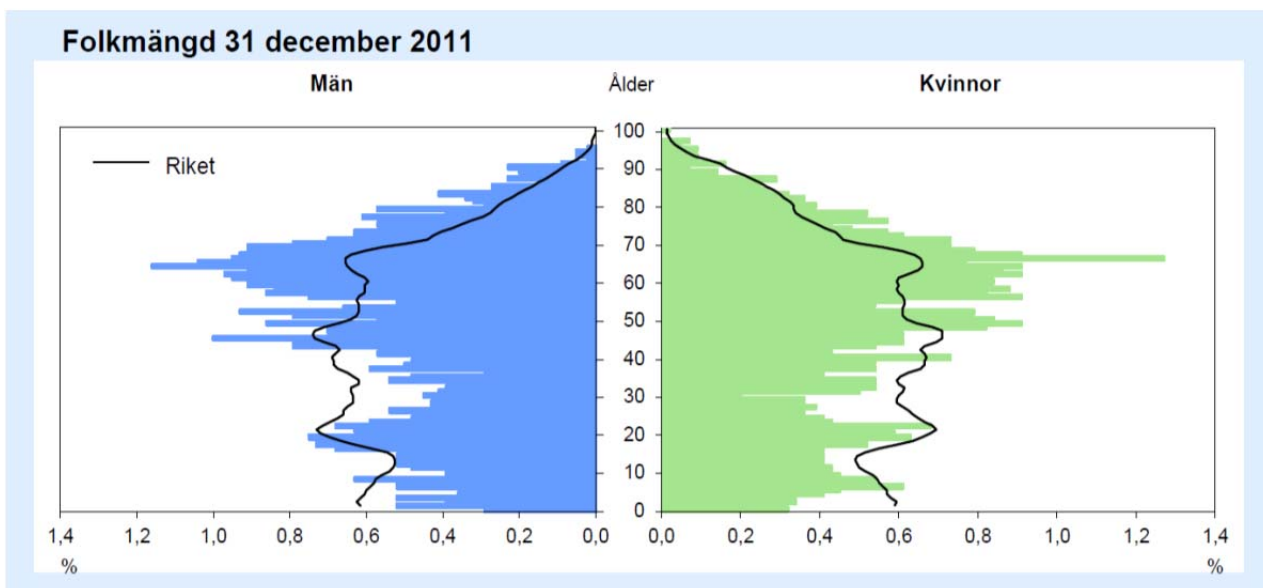
bergs kommun födda utomlands. Detta överensstämmer med riksgenomsnittet.

## 1.2 ARBETSPENDLING

Den arbetsmarknad som inte är pendlingsberoende är betydligt mindre för Västmanlands norra kommuner (Fagersta, Norberg och Skinnskatteberg) än för övriga kommuner i länet. Detta beror på det längre geografiska avståndet till kommuner med många arbetstillfällen. Skinnskatteberg har inom 30 minuters bilresa en arbetsmarknad med 10 000 arbetstillfällen. Inom 50 minuters restid har siffran ökat till 190 000 arbetstillfällen.

Skinnskatteberg har en utpendling på cirka 800 personer, medan inpendlingen ligger på cirka 300 personer. Män pendlar i högre utsträckning än kvinnor till arbeten utanför kommunen.

Sedan sommaren 2001 går ett snabbtåg på cirka 45 minuter mellan Skinnskatteberg och Örebro, vilket är betydelsefullt för Skinn-



skatteberg. I Örebro finns många arbetstillfällen samt Universitet. Att ha kort restid till kommuner med många arbetstillfällen och diversifierad arbetsmarknad är viktigt för befolkningsutvecklingen.

### 1.3 BOSTADSMARKNAD

Kommunen är skyldig att under varje politisk mandatperiod anta riktlinjer för kommunens bostadsförsörjning (lag [2000:1383] om kommunernas bostadsförsörjningsansvar). I dessa riktlinjer bör det utredas vilka olika behov av olika typer av boende som föreligger samt vilka styrmedel kommunen kan tillhandahålla för önskad utveckling.

Skinnskatteberg hade då cirka 10 tomma lägenheter i allmännyttan, vilket var lägre än de flesta andra kommuner i länet. Kommunen beräknade att endast något enstaka småhus skulle nyproduceras de närmsta två åren förutom sex lägenheter i särskilt boende.

I Skinnskattebergs kommun beräknades år 2011 det totala bostadsbeståndet till 2 300 lägenheter, varav cirka 750 i flerbostadshus och cirka 1 550 i småhus.

I kommunen finns 25 studentbostäder (Skogsmästarutbildningen).

Ett attraktivt boende innefattar inte bara bostaden, den egna tomten och ortens serviceutbud, utan även närmiljöns kvaliteter. Kommunen ser positivt på engagemang genom byalag, hembygdsföreningar, samfällighetsföreningar m.fl.

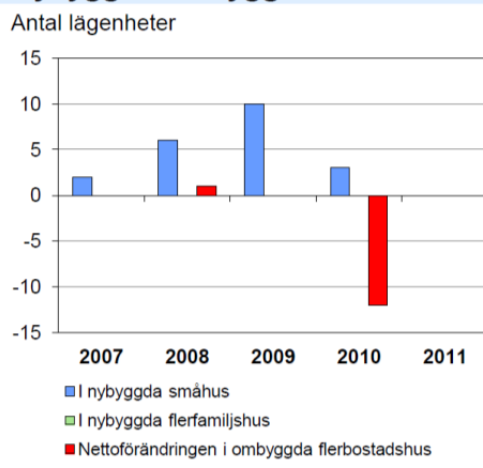
Under senaste femårsperioden har enbart några enstaka småhus byggts per år. Under 2010 revs några flerbostadslägenheter.

I detaljplanelagda områden finns ett antal outnyttjade byggrätter:

Skinnskatteberg	ca 35 tomter
Riddarhyttan	ca 14 tomter
Övre Källfallet	ca 20 tomter
Färna	ca 12 tomter
Västanhed	ca 18 tomter
Solmyra 1	ca 2 tomter
Solmyra 2	ca 3 tomter
Solmyra udde	ca 3 tomter
Laggarbo	ca 7 tomter
Holmbovallen	ca 2 tomter

**Summa ca 116 tomter**

#### Nybyggda/ombyggda bostäder



#### Kommunala riktlinjer – befolkning, arbetspendling och bostäder

Kommunen ska i sitt arbete verka för en långsiktigt hållbar positiv befolkningsutveckling.

Arbetspendling ska underlättas genom förbättrad kollektivtrafik.

Detaljplanelagda attraktiva områden ska finnas för utbyggnad av bostäder.

Vid en framtida utbyggnad av bostäder bör man:

- utgå från ortens karaktär och möjligheten att utforma goda miljöer,
- tillgodose behov av olika former av boende och service,
- motverka segregation och ge alla människor möjlighet till ett bra boende,
- samordna strukturer för boende, kommunikationer, arbetsområden och rekreation,
- tillvarata gjorda investeringar i tekniska anläggningar och samhällsservice,
- utreda behov av och möjligheter till seniorboende

Kommunala riktlinjer för bostadsförsörjningen ska antas varje mandatperiod.

## 2 NÄRINGS LIV OCH SYSSELSÄTTNING

**Önskat läge:** Skinnskattebergs näringsliv ska kännetecknas av en mångfald företag, både stora och små, fördelade över hela kommunen med goda förutsättningar för distansarbete.

### 2.1 NÄRINGS LIV

#### Regional utveckling

Ett gemensamt utvecklingsprogram (RUP) för åren 2007-2020 har tagits fram för Västmanlands län för att stärka länets tillväxt och lägga grunden för en hållbar regional utveckling.

Prioriterade insatsområden är:

- En god vardag
- Livslångt lärande
- Företagande och arbete
- Energi för framtiden
- Ett effektivt transportsystem
- Regional identitet

#### Kommunens näringsliv

Skinnskattebergs näringsliv kännetecknas av ett par stora expansiva företag och ett stort antal småföretag, totalt cirka 370 företag.

Företagen är inriktade främst på industri-verksamhet, hantverk, besöksnäring och IT.

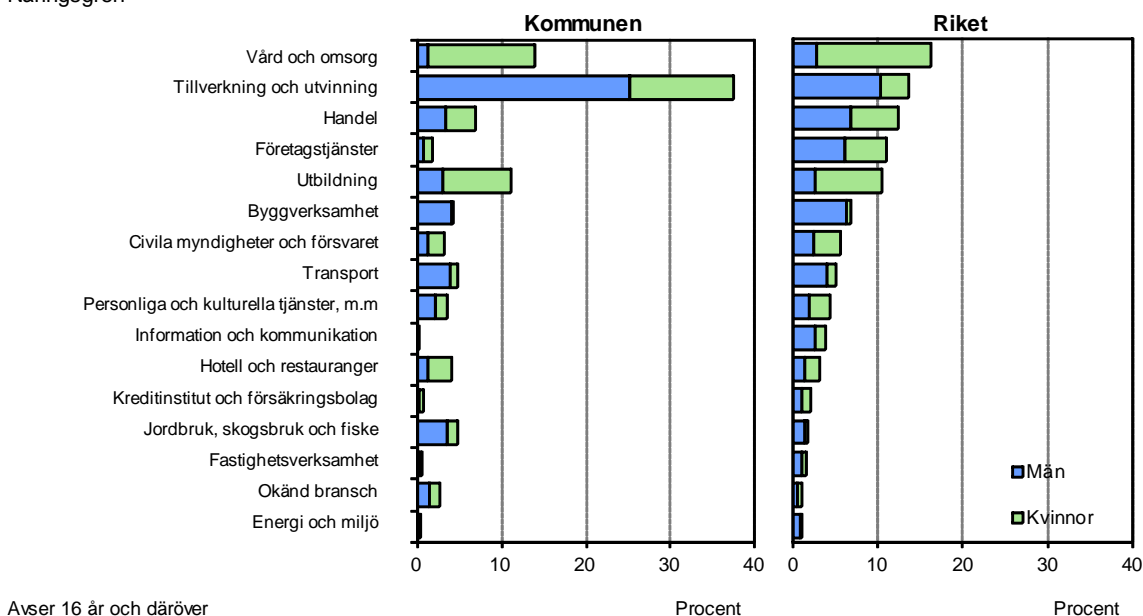
Av kommuninvånarna är 174 stycken företagare, varav 39 stycken i eget aktiebolag.

I kommunen finns stora resurser som inte nyttjas fullt ut. Bland annat är skogen en stor resurs, men skogsråvarorna förädlas inte till fullo inom kommunen, vilket innebär en förlust i arbetstillfällen. I kommunen finns även mineralförekomster som kan visa sig vara brytningsvärda.

I kommunen finns attraktiva naturområden med skog och sjöar samt värdefulla kulturmiljöer, som ger rika möjligheter till turism med natur- och kulturupplevelser.

#### Arbetstillfällena 2010

Näringsgren



## 2.2 SYSSELSÄTTNING

Det privata näringslivet och kommunen är de sektorer som sysselsätter flest personer i kommunen (se diagram på föregående sida). Inom kommunal sektor arbetar betydligt fler kvinnor än män (cirka 400 kvinnor respektive cirka 100 män). Kvinnorna är däremot färre än männen inom näringslivet (cirka 350 kvinnor respektive drygt 700 män).

Arbetslösheten var i oktober 2012 cirka 6 procent, jämfört med 7 % i länet, varav hälften är öppet arbetslösa och hälften är personer i arbetsmarknadsåtgärder. Andelen arbetslösa är ungefär lika stor bland kvinnor och män. Ungdomsarbetslösheten (20-24 år) var 16 %, jämfört med 15 % i länet och 11 % i riket.

Inom vården och omsorgen och i viss mån skolan väntar stora pensionsavgångar inom 5-10 år. För teknisk personal väntar stora pensionsavgångar inom 10-15 år. Det kan leda till brist på utbildad arbetskraft. En blandad åldersstruktur är därför eftersträvansvärd.

### Skillnader mellan män och kvinnor

Vad gäller arbetstillfällena (se diagram på föregående sida) arbetar fler kvinnor än män inom offentlig sektor. Där skiljer sig inte kommunen från länet i övrigt. Färre kvinnor än män arbetar inom tillverkningsindustrin samt inom jordbruk, skogsbruk och fiske.

Om man jämför inkomster visar statistiken att kvinnor numerärt tjänar mindre än män. Förklaringen till detta är säkerligen en kombination av att kvinnor i genomsnitt har lägre löner än män och att fler kvinnor än män arbetar deltid.

### Kommunala riktlinjer – näringsliv och sysselsättning

Det ska finnas detaljplanelagda verksamhetsområden som aktivt marknadsförs.

Det är angeläget att etablerade företag kan utvecklas, vilket innebär att försiktighet ska iakttas med att tillåta bostäder eller annan känslig verksamhet i närheten av befintliga industrier.

Möjligheten att etablera företagshus i tätorterna bör utredas.



Bild från ett av de större företagen i kommunen, Systemair.



## 3 UTBILDNING, VÅRD OCH OMSORG

*Önskat läge:* Alla barn och ungdomar har en trygg grund för livslångt lärande och tillgång till en bra skola. Alla ska ha tillgång till en trygg livsmiljö.

### 3.1 FÖRSKOLA

I kommunen finns två förskolor i Skinnskatteberg samt en i vardera Ridderhyttan, Nyhammar och Färna. Inom Skinnskattebergs förskoleverksamhet bedrivs ett strukturerat arbete för att skapa en Vi-känsla.

Inom Familjecentralen Stacken finns öppen förskoleverksamhet.

### 3.2 SKOLA OCH UTBILDNING

I Skinnskattebergs kommun erbjuds grundskoleutbildning på Klockarbergsskolan i centralorten. Skolan har cirka 330 elever i årskurs F-9. På Klockarbergsskolan bedrivs även fritidshemsverksamhet.

Skolbyggnaderna bör kunna nyttjas av befolkningen. Eleverna bör genom olika aktiviteter inom och utanför skollokaler ges god kännedom om samhällslivet såväl i dåtid som i nutid och framtid i ett utvecklat samarbetet med näringslivet, föreningar och organisationer.

I samarbete med Fagersta och Norberg driver Skinnskatteberg Norra Västmanlands utbildningsförbund (NVU), som har bl.a. gymnasium i Fagersta.

I Skinnskatteberg finns Sveriges Lantbruksuniversitetets (SLU) skogmästarskola. Cirka 150 elever går den treåriga utbildningen som i huvudsak är förlagd till skolans lokaler på Skinnskattebergs herrgård. Utöver detta bedrivs enstaka kurser samt omfattande forskningsarbete.

I Skinnskatteberg finns även ett Lärcentrum med datastudieplatser för personer som bedriver distansutbildning vid högskola eller universitet.

Kunskapsutveckling sker även genom studieförbundens kurser.

### 3.3 SOCIAL SERVICE

Särskilt boende för äldre med stort vårdbehov finns vid Hemgården. Klockarbergsgården har boende för personer med demensproblematik. 7-bo är ett särskilt boende där stöd och service tillhandahålls av hemtjänsten.

Stödboende och dagliga aktiviteter finns för både äldre och personer med missbruksproblem och för personer som är psykiskt svaga eller handikappade.

Vårdcentral, tandläkare och apotek finns i Skinnskatteberg.

### 3.4 FOLKHÄLSOPLAN

Kommunens folkhälsoplan förnyas kontinuerligt. Planens syfte är att främja invånarnas hälsa.

För perioden 2012-2014 anges följande målområden för folkhälsoarbetet:

- Delaktighet och inflytande i samhället
- Trygga och goda uppväxtvillkor
- Ökad fysisk aktivitet
- Goda matvanor och säkra livsmedel
- Minskat bruk av tobak, alkohol, narkotika, dopningsmedel och spel

De delmål som har direkt samband med den fysiska miljön är:

- att tillgodose att fysiska och virtuella mötesplatser finns för medborgarna
- att stimulera till ökat motionerande bland medborgarna
- att underhålla och synliggöra de befintliga kommunala arenorna som finns för fysisk aktivitet.

#### **Kommunala riktlinjer – utbildning, vård och omsorg**

Ändamålsenliga och välskötta lokaler ska finnas för förskola och skola.

Lämpliga bostäder ska finnas för äldre och för personer med funktionsnedsättningar.

## 4 LANDSKAPETS KARAKTÄR

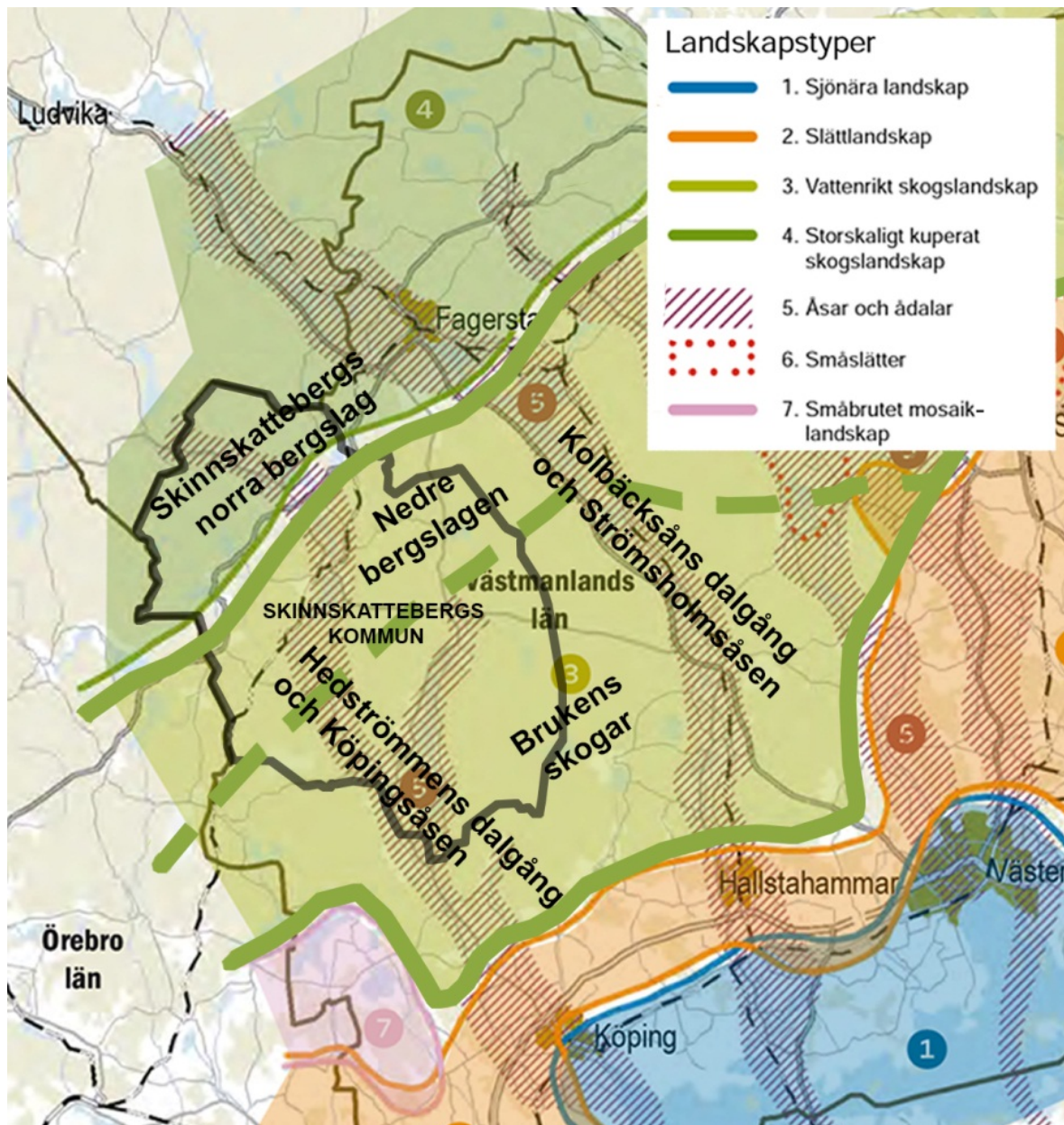
### 4.1 GEOLOGISKA FÖRHÅLLANDEN

Berggrunden i Skinnskattebergs kommun utgörs till största delen av granit. Mineralförande stråk med bl.a. järnmalm har givit upphov till gruvnäringen i området. Sprickor och förkastningar i nord-sydlig riktning förekommer rikligt. Längs dessa har bildats sjörika dalgångar.

Den dominerande jordarten i kommunen är morän. Större delen av området har legat under högsta kustlinjen, vilket gör att jorden är svallad och omlagrad sedan den senaste

istiden. Högsta kustlinjen återfinns vid vad som idag är nivåer cirka 190 m.ö.h. Berg som är högre har alltså en gång varit öar i en skärgård och all mark under 190 m.ö.h. har legat under vatten.

Genom kommunen löper flera rullstensåsar i nord-sydlig riktning, bl.a. Malingsboåsen och Köpingsåsen. Åsarna utgör grundvattenmagasin och är som sådana viktiga att skydda.



Landskapets karaktärsdrag. Kartan bygger på Länsstyrelsens översiktliga landskapsanalys.

## 4.2 LANDSKAPET SOM HELHET

Till grund för dagens landskap ligger dels naturförutsättningarna, dels människans omdanande av landskapet genom bl.a. byggande, jordbruk, skogsbruk och industriell verksamhet.

Länsstyrelsen i Västmanlands län har tagit fram en länstäckande landskapsanalys. Se karta på föregående sida. Skinnskattebergs kommun omfattas av tre landskapstyper enligt denna analys: **3. Vattenrikt skogslandskap, 4. Storskaligt kuperat landskap** samt **5. Åsar och ådalar**. Landskapstyperna är i sin tur indelade i karaktärsområden, som har en geografisk koppling. Se referat nedan.

### Nedre Bergslagen (inom landskapstyp 3)

Böljande till kuperad topografi, relativa höjdskillnader på 50–100 meter. Innehåller även ådalar och småslätter som utmärker sig som tydliga uppodlade bygder i det i övrigt sammanhängande skogsområdet. Mindre landskapsrum runt sjöar. De största kommunikationsstråken ligger i ådalarnas nord-sydliga sträckning. Fritidshusbebyggelse. Små myrar, skyddsvärda myrar, myrar utan skyddsvärde, vidsträckt skogsmarker, skogen fullständigt fragmenterad – få miljöer för hotade skogsarter kvar. Bergslag, bergsmansbyar. Skogsproduktion i stor skala, fördelat på ett fåtal stora skogsägare.

### Brukens skogar (inom landskapstyp 3)

Flack till böljande grundform. Större landskapsrum vid sjöar och uppodlade ådalar. Mindre öppningar vid hyggen i skogsmarken. Relativt tätt nätverk av skogsvägar. Rikt på myrar, stora myrar, rikt med myrar av reservatsklass. Band av myrar från Färnebofjärden i sydvästlig riktning in i Örebro län, skogsmark och myrar/sjöar inflätade i varandra, vidsträckt skogsmarker, skogen fullständigt fragmenterad - få miljöer för hotade skogsarter kvar i skogen. Bland annat nyodlingar. Skogsproduktion i stor skala, fördelat på ett fåtal stora skogsägare.

### Skinnskattebergs norra bergslag (inom landskapstyp 4)

Storkuperad till böljande terräng. Relativt storskaligt med relativa höjdskillnader på mellan 100–200 meter. Vatten i alla former även forsar och fall. Vägar och järnväg tvärs över höjder - branta partier. Fortfarande intensivt skogsbruk men fler områden är svårbrukade vilket ger större biologisk mångfald. Vattensystem hänger samman. Skogsmiljöerna kraftigt fragmenterade, miljöer för hotade arter finns spritt i skogsmarken, små myrar, rikt med myrar av reservatsklass. Bergslag, bergsmansbyar.

Skogsproduktion i stor skala, fördelat på ett fåtal stora skogsägare.

### Hedströmmens dalgång och Köpingsån

(inom landskapstyp 5)

Långsträckta trånga till öppna landskapsrum. Köpingsåsen en rygg genom det flacka vattenrika skogslandskapet. Väg på åsen och längs Hedströmmen, vägen är klassad som kulturväg. Relativt små landskapsrum, större rum vid sjöar som Långsvan. Vattenrikt. Hela Hedströmmen är ett flodpärlmusselvattnedrag, Ingen annan å är klassad som det i Västmanland. ... Betydelse som korridor och samband mellan södra och norra Västmanland. Rik på kulturmiljöer från brukseran och tidigare epoker, bruksherrgårdar på rad med hammare mm. ... Odlingslandskap tydligast i södra delarna men finns hela vägen upp. Mer dramatisk dalgång i norr än i söder.

*Utdrag ur Landskapskaraktärsanalys för Västmanlands län*

### Kommunala riktlinjer – landskapet

Vid större förändringar som rör kommunens mark- och vattenanvändning ska de riktlinjer som finns i Länsstyrelsens regionala landskapsanalys rörande den berörda landskapstypens potential och känslighet beaktas.

## 5 LANDSBYGDSUTVECKLING

**Önskat läge:** Goda levnadsförhållanden råder i hela kommunen.

### 5.1 LANDSBYGDSPROGRAM

Vid framtagandet av det Regionala tillväxtprogrammet (RTP) för länet gavs landsbygdsutvecklingen en speciell fokusering. Detta ledde till att ett speciellt regionalt landsbygdsprogram togs fram, med ansats i den lokala nivåns behov och önsningar. Handlingsprogrammet indelas i fyra insatsområden: Lokalutveckling och socialekonomi, Företagande på landsbygd, Lokal service och boende samt Infrastruktur.

*Lokal utveckling och social ekonomi* som tillväxtfaktor får allt större betydelse för tillskapandet av sysselsättning och tillväxt. Detta insatsområde syftar till att tillvarata de idéer och den kraft som finns på landsbygden för att stärka den lokala ekonomin och demokratin. Specifika insatser är lokalekonomiska analyser och lokala handlingsplaner.

*Företagande på landsbygd* berör allt slags företagande. Insatser för att förbättra företagsklimatet för landsbygdens småföretagare ska genomföras genom tillskapandet av mötesplatser, nätverk och forum för medinflytande.

*Lokal service och boende* omfattar insatser för kommersiell och offentlig service. Svårigheterna att behålla kommunal och offentlig service samt att finansiera nybyggnation på landsbygden är en viktig fråga. Att öka andelen fritidsboende som övergår till ett permanent boende har stor betydelse, liksom kontakten med personer som av olika skäl flyttat från kommunen.

*Infrastruktur* är en prioriterad fråga för många av landsbygdens företagare och privatpersoner. Tillgängligheten för bredbandsuppkoppling samt vägnarnas kondition har konstaterats vara av särskild betydelse.

Med tillväxt avses i första hand lönsamhetsökning i företag. Det enskilda företaget är motorn i den lokala utvecklingen. En annan syn på tillväxt skulle kunna vara det omvända, där bygdens utveckling genererar en tillväxt hos de lokala företagen

Ett viktigt led i företagens tillväxt är den lokala attraktiviteten, lokal identitet och ett väl fungerande lokalt samspel, vilket brukar benämnas den sociala ekonomin. Orter som uppvisar en attraktivitet genom en positiv boendemiljö, nödvändiga servicefunktioner, utbyggd infrastruktur, utvecklad social ekonomi och en gemensam lokal identitet har goda förutsättningar. En sådan miljö främjar i hög grad lokalt engagemang, entreprenörskap, kreativitet och samverkan.

I det strategiska arbetet för tillväxt på landsbygd är fokuseringen i första hand på en attraktivitet. I begreppet attraktivitet ingår boendemiljöer, omgivningens resurser, kommunikationer, tillgång till samhällsservice och andra servicefunktioner. Vidare ingår såväl den sociala ekonomin som lokal identitet.

### 5.2 LANDSBYGDSUTVECKLING I STRANDNÄRA LÄGEN (LIS)

#### LIS generellt

Den 1 februari 2010 trädde nya strandskyddsbestämmelser i kraft i miljöbalken, som ger kommunen möjlighet att i översiktsplanen peka ut områden för landsbygdsutveckling i strandnära områden (LIS). Det innebär att det i dessa områden finns särskilda skäl att ge dispens från strandskyddet eller att upphäva strandskyddet vid detaljplaneläggning. Passagemöjlighet ska dock i sådana fall alltid finnas utmed stranden.

Syftet med att peka ut LIS-områden är att skapa långsiktiga sysselsättningseffekter i kommunen samt att bevara och förstärka service på landsbygden.

#### Generellt strandskydd

Vid hav, sjöar och vattendrag gäller generellt strandskydd som omfattar land- och vattenområdet intill 100 meter från strandlinjen vid normalt vattenstånd. Strandskyddet syftar till att långsiktigt trygga förutsättningarna för allemansrättslig tillgång till strandområden samt bevara goda livsvillkor för djur och växtlivet på land och i vatten.

Enligt 7 kap. 18 d § miljöbalken får upphävande av strandskyddet eller dispens från strandskyddet tillämpas inom ett LIS-område för en byggnad, verksamhet, anläggning eller åtgärd som bidrar till utveckling av lands-

bygden, se vidare avsnitt 18.2 *Miljöbalken, Strandskyddsregler*.

### **Kommunens tolkning av begreppet landsbygd**

Skinnskattebergs kommun är en glesbygdskommun med cirka 4 400 invånare, varav cirka 2 300 i centralorten.

Enligt bakgrundsarbetena till förändringarna i strandskyddslagstiftningen ska varje enskild kommun tolka vad som kan anses utgöra landsbygd i samband med utpekandet av LIS-områden. Detta ska göras utifrån kommunens specifika förutsättningar.

Kommunen menar att hela kommunen är att anse som landsbygd vid utpekandet av LIS-områden.

### **Kommunala urvalskriterier**

Skinnskattebergs kommun har valt följande kriterier för att definiera vad landsbygdsutveckling i strandnära lägen (LIS) i kommunen är. Utgångspunkterna ska säkerställa att strandskyddslagstiftningens krav tillgodoses sam-

tidigt som de bidrar till en allmänt god användning av mark- och vattenområden.

Huvudkriteriet för utpekandet av LIS-områden är att de utpekade områdena **ska vara avsedda för permanentboende** och ligga i anslutning till befintlig bebyggelse. Därmed ska de kunna bidra till behållande eller utveckling av service för de boende.

Kommunen anser inte att områden som i första hand är avsedda för fritidsboende ska förläggas inom oexploaterade strandområden.

Kommunen bedömer att LIS-områden i vissa fall kan behöva pekas ut för andra ändamål som t.ex. hör samman med turism, friluftsliv och kultur för att säkerställa att en viss åtgärd/-anläggning ska kunna komma till stånd. Om det inte finns stöd i någon annan paragraf i 7 kap. 18a-c miljöbalken kan utpekande som LIS-område behövas för att kunna genomföra vissa åtgärder inom strandskydd, om åtgärden kan komma att innebära förändring av naturmiljön eller inskränkningar i allmänhetens åtkomst av stranden.



*Generellt strandskydd gäller utmed sjöar och vattendrag.*

Utgångspunkter för utpekande av LIS-områden i kommunen:

- Vilka strandavsnitt bedöms som särskilt lämpliga för landsbygdsutveckling genom tillkomst av permanentboende i anslutning till befintliga bebyggelseområden? Vilka åtgärder kan vara positiva för turism, friluftsliv och kulturverksamhet och därmed verka upprätthållande eller förstärkande för serviceunderlaget på landsbygden?
- Vilka strandavsnitt har höga naturvärden och är långsiktigt värdefulla och ska därför skyddas från ytterligare exploatering?
- Vilka strandavsnitt har höga värden för friluftslivet och är långsiktigt värdefulla? Vilka av dessa ska skyddas från all form av exploatering och anläggningar? Vilka ska skyddas från exploatering för bostäder m.m., medan däremot anläggningar för friluftsliv och/eller turism kan vara lämpliga?
- Vilka stränder har höga värden för kulturmiljö och ska skyddas från exploatering? Finns strandområdena som är rika på fornlämning och därför ska skyddas?
- Finns risk för skred eller översvämning?
- Möjligheter till passage längs stranden ska beaktas i alla LIS-områden.

Utmed de *små vattendragen* bedöms att gällande strandskydd på 25 meter ska behållas för att säkerställa biotopvärden samt möjlighet till passage. Dispens från strandskyddet bör medges enbart för anläggningar som för sin funktion måste ligga vid vatten och där inga alternativa placeringar finns samt mindre anordningar som bedöms medföra förbättringar för det rörliga friluftslivet.

### Platsanalys

Kommunens metod för att analysera om förslag till LIS-områden är tänkbara har skett genom:

1. GIS-analys mot bakgrund av Länsstyrelsens RUM-material.
2. Platsbesök med arkitekt, landskapsarkitekt och miljöinspektör för att bedöma platsens lämplighet, bl.a. beträffande byggbarhet, strandens nyttjande och naturmiljön.
3. Politiskt ställningstagande av styrgrupp.

Ett flertal av områden som analyserades bedömdes inte aktuella för permanentboende. Några av de föreslagna områdena bör i stället förläggas utanför strandskyddet med hänsyn till bl.a. landskapsbilden.

Följande områden har bedömts som tänkbara LIS-områden. Områdena beskrivs närmare under respektive delområde i översiktsplanens del 1 *Utveckling och delområden*.

LIS-områden för permanentbebyggelse:

- *Övre Vättern* (sydvästra stranden), Skinnskatteberg, Björnbo
- *Nedre Vättern* (nordvästra stranden): Skinnskatteberg, Broby
- *Långsvan* (norra stranden), Färna, Näset
- *Långsvan* Bysala (utmed väg 250)
- *Norrsjön* (östra stranden) Färna, Asplunda
- *Hedströmmen* (östra stranden) Uttersberg
- *Hedströmmen* (östra stranden) Sundsbron

LIS-områden för turism, friluftsliv, kulturaktiviteter:

- *Nedre Vättern* (norra stranden): Herrgårdsängen, friluftsliv
- *Nedre Vättern* (sydöstra stranden): Skinnskatteberg, södra infarten, rastplats/-turism
- *Skildammen* (östra stranden), Teatermaskinen, kultur- och turismarrangemang - stranden ska inte ingå

### Kommunala riktlinjer – landsbygdsutveckling

För samtliga LIS-områden avsedda för bostadsändamål (med undantag för mindre kompletteringar av befintlig bebyggelse) krävs detaljplaneläggning, varvid befintliga natur- och kulturmiljövärden särskilt ska studeras. Passagemöjlighet ska alltid finnas.

## 6 RIKSINTRESSEN OCH MILJÖKVALITETSNORMER

### 6.1 RIKSINTRESSEN ENLIGT 3 KAP. MILJÖBALKEN

I 3 kap. miljöbalken finns grundläggande bestämmelser för hushållning med mark- och vattenområden. ”Mark- och vattenområden ska användas för det eller de ändamål för vilka områdena är mest lämpade med hänsyn till beskaffenhet och läge samt föreliggande behov. Företräde skall ges sådan användning som medför en från allmän synpunkt god hushållning”. Vissa områden för ett visst allmänt intresse kan ha så stor betydelse att de är av *riksintresse*. Riksintressen ska skyddas mot åtgärder som påtagligt kan skada dem. I kommunen finns nedanstående riksintressen, vilka även redovisas på karta på nästa sida.

#### Naturmiljö

- Skälsjöområdet – Håltjärnsbäcken
- Baggbodalen – Malingsboåsen – Riddarhyttfältet
- Råmyran
- Lappland
- Skalltjärns mossen – Skommarmossen, Dal Karls mossen – Römossen – Hömossen
- Stora Flyten – Stormossen
- Sävtjärnen
- Hedströmmen

Se vidare kapitel 8 Naturmiljö och biologisk mångfald.

#### Kulturmiljö

- Hedströmsdalen
- Röda jorden

Se vidare kapitel 9 Kulturmiljö.

#### Friluftsliv

- Malingsbo-Kloten

Se vidare kapitel 10 Rekreation, fritid och turism.

#### Mineral

- Höjderna

Se vidare kapitel 12 Värdefulla ämnen och material.

#### Järnväg

- Godsstråket genom Bergslagen.

Se vidare kapitel 14 Kommunikationer och infrastruktur.

#### Totalförsvaret

Riksintresset för totalförsvarets militära del (3 kap 9§ andra stycket miljöbalken) kan i vissa fall redovisas öppet i översiktsplanen, i andra fall inte. Dels finns områden i form av övnings- och skjutfält och flygflottiljer som redovisas öppet, dels områden som av sekretesskäl inte kan redovisas öppet. De senare har oftast koppling till spanings-, kommunikations- och underrättelsesystem. Huvuddelen av Sveriges kommuner är i olika omfattning berörda av riksintresset.

*I Skinnskatteberg kommun finns inga riksintressen som kan redovisas öppet.* Inom kommuner kan riksintresset framför allt påverkas av uppförande av höga byggnadsobjekt som master och vindkraftverk. Därför bör Försvarsmakten kontaktas i tidigt skede i sådana plan- och bygglovärenden. Hela landets yta är samrådsområde för objekt högre än 20 m utanför och högre än 45 m inom sammanhållen bebyggelse. Det innebär att alla ärenden avseende höga objekt måste skickas på remiss till Försvarsmakten. Informationen används också som förberedelse för införandet av höga objekt i landets flyghinderdatabas.

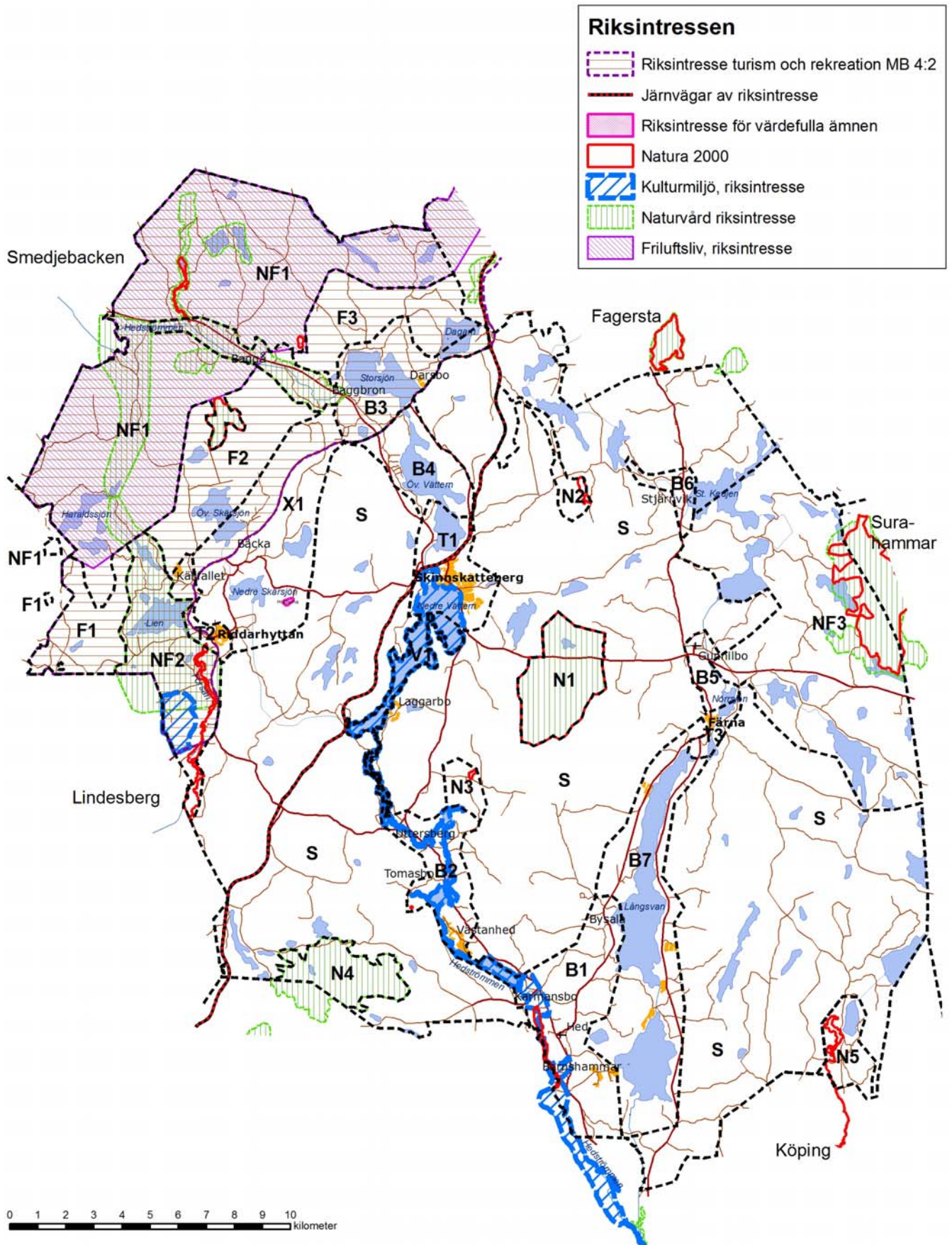
### 6.2 RIKSINTRESSEN ENLIGT 4 KAP. MILJÖBALKEN

I 4 kap. miljöbalken anges geografiska områden som med hänsyn till de natur- och kulturvärden som finns i områdena i sin helhet är av riksintresse.

I 4 kap. 2§ miljöbalken anges områden som är av riksintresse för turism och friluftsliv. Där ingår Malingsbo-Kloten.

I Skinnskattebergs kommun finns 11 st Natura 2000-områden. Områden som är Natura 2000-områden är av riksintresse enligt 4 kap. 8§ miljöbalken, se kapitel 8 *Naturmiljö och biologisk mångfald*.

Kommunens avvägningar mellan olika riksintressen framgår inom respektive delområde i översiktsplanens del 1 *Utveckling och delområden*.





### 6.3 MILJÖKVALITETSNORMER ENLIGT 5 KAP. MILJÖBALKEN

Enligt miljöbalken kan miljökvalitetsnormer fastställas för lägsta miljökvalitet för mark, vatten, luft eller miljön i övrigt inom ett geografiskt område.

Normen reglerar alltså inte vad som är tillåtet att släppa ut, utan den miljökvalitet som ska finnas eller uppnås. Miljökvalitetsnormer för utomhusluft ställer krav på luftkvaliteten med syfte att skydda människors hälsa och miljön eller avhjälpa skador eller olägenheter på människors hälsa och miljön.

#### Utomhusluft

I luftkvalitetsförordningen (2010:477) anges maximala föroreningsnivåer i utomhusluften för kvävedioxid och kväveoxider, svavel-dioxid, kolmonoxid, ozon, bensen, arsenik, kadmium, bly, nickel samt partiklar (PM10 och PM2,5).

Kvaliteten på utomhusluften i kommunen bedöms vara god.

#### Vattenförekomster

Enligt förordning om förvaltning av kvaliteten på vattenmiljön (SFS 2004:660) har Havs- och vattenmyndigheterna fastställt miljökvalitetsnormer för ytvatten och grundvatten. Syftet är att tillståndet i våra vatten inte ska försämrats och att alla vatten ska uppnå en bestämd miljökvalitet. Kommunen ligger inom Norra Östersjöns vattendistrikt (huvudavrinningsområde Norrström). Vattenförekomster inom kommunen som omfattas av miljökvalitetsnormer redovisas i kapitel 7 *Vatten*.

#### Fisk- och musselvatten

Miljökvalitetsnormer finns också för fisk- och musselvatten (SFS 2001:554) där specifika begränsningar ställs för vissa ämnens förekomst i fisk- och musselvatten samt i fisk- och musselkött. Inga utpekade fisk- eller musselvatten finns i Skinnskattebergs kommun.

#### Omgivningsbuller

Miljökvalitetsnormer finns även för omgivningsbuller. Från 2011 ingår kommuner med fler än 100 000 invånare, vägar med fler än 3 miljoner fordon per år och järnvägar med fler än 30 000 tåg per år. Inget av dessa kriterier berör Skinnskattebergs kommun.



*Röda jorden, den äldsta järnframställningsplatsen i Sverige, är en kulturmiljö av riksintresse.*

## 7 VATTEN

**Önskat läge:** Allt vatten i kommunen har både god ekologisk och vattenkemisk standard.

I Skinnskattebergs kommun finns god tillgång på både grund- och ytvatten. I kommunen finns cirka 244 sjöar. Kommunen omfattas av Hedströmmens, Arbogaåns, Köpingsåns och Kolbäckens avrinningsområden. Dessa fyra åar mynnar i Mälaren.

Grundvattenresurserna är främst lokaliserade till åsarna. Rent vatten är dock en resurs som både lokalt och globalt tenderar att minska. Områden med grundvattentillgångar ska så långt som möjligt skyddas mot föroreningar och åtgärder som påtagligt kan försvåra nyttjandet

Åsarna i kommunen är av allmänt intresse ur flera aspekter: Vattenförsörjning, grustäkt, naturvård, friluftsliv med mera. För vattenförsörjningen kan konflikter framförallt uppstå med täktintressen.

Vatten är förutom ett viktigt livsmedel, även livsmiljö för flora och fauna, recipient för avloppsvatten, färdmedel och energiresurs samt inte minst omtyckt för fritidsverksamheter så som bad, fiske, båt- och kanotfärder, skridskoåkning m.m.

### Ramdirektivet för vatten

EU:s ramdirektiv för vatten ska bidra till en mer effektiv och hållbar vattenförsörjning. Utifrån direktivet sker arbetet med vattenförsörjningen med en helhetssyn på vattnet som utgår från avrinningsområdena, naturens egna gränser för vattnets flöde.

Ramdirektivet för vatten har sin grund i en insikt om att vi gemensamt måste vårda våra vattenresurser för en framtida hållbar vattenanvändning.

Det övergripande målet för vattenförvaltningen är att uppnå god vattenstatus till år 2015, eller senast till år 2027. God status innebär dels god ekologisk- och vattenkemisk status i alla inlands- och kustvatten. För grundvatten innebär det, förutom god vattenkemisk status även

god kvantitativ status till 2015. Arbetet ska vara inriktat på att minska föroreningar, främja hållbar vattenanvändning och för tillståndet för de vattenberoende ekosystemen.

Länsstyrelsen i Västmanlands län är vattenmyndighet för Norra Östersjöns vattendistrikt, där Skinnskattebergs kommun ingår.

### Diffusa föroreningskällor

De så kallade diffusa utsläppen är ett allvarligt hot mot grundvattenkvaliteten. De diffusa källorna kan härledas till bebyggelse, areella näringar och infrastruktur.

Grundvattenförorening genom diffusa källor	
Typ	Källa
Bebyggelse	Dagvattenhantering, skötsel av kyrkogårdar, parker, dräneringar, avlopp från enskilda avloppsanläggningar som infiltrationer
Infrastruktur	Farligt godsleder, högtrafikerade vägar, kemisk halkbekämpning, järnvägar med stationer och bangårdar, flygplatser, vägdagvatten
Areella näringar	Jordbruk med näringsläckage, bekämpningsmedel, dikning och bevattning

Källa: SNV: s grundvattenrapport mars 2005 enligt ramdirektivet för vatten

### Miljökvalitetsnorm för vattenkvalitet

Sjöar och vattendrag som omfattas av miljökvalitetsnormer framgår av tabell på nästa sida. Några av dessa vattenförekomster har idag god ekologisk status.<sup>1</sup> Flera vattenförekomster har dålig, otillfredsställande eller måttlig ekologisk status, p.g.a. övergödning, morfologiska förändringar, försurning, flödesförändringar, kontinuitetsförändringar, främmande arter eller miljögifter. Miljökvalitetsnormen innebär att år 2015, eller i vissa fall år 2021, ska vattnen ha uppnått god ekologisk status.

<sup>1</sup> Begreppen "måttlig ekologisk status", "god ekologisk status" etc finns definierade i Vattenmyndighetens föreskrifter om kvalitetskrav för vattenförekomster.

Alla vattenförekomsterna har god kemisk status förutom vad gäller kvicksilver. Inga ytvattenförekomster i Sverige uppnår god kemisk status med avseende på kvicksilver

<b>YTVATTENFÖREKOMSTER med miljökvalitetsnormer inom Skinnskattebergs kommun</b>		
<b>Sjö/vattendrag</b>	<b>EU ID</b>	<b>Status 2009</b>
Flenaån: Gillboån, Flenaån	SE663015-150537	Dålig ekologisk status
Darsbobäcken	SE664141-149299	Otillfredsställande ekologisk status
Gisslarboån: Sågdammen, Gisslarboån	SE661312-150066	Otillfredsställande ekologisk status
Ässingån	SE661812-148772	Otillfredsställande ekologisk status
Övre Skärsjön	SE663532-148571	Otillfredsställande ekologisk status
Forsån: Sandån, Haraldsjöån, Laxbäcken	SE663678-148094	Måttlig ekologisk status
Forsån: Kvarnån, Forsån	SE662665-148445	Måttlig ekologisk status
Gisslarboån: Sundsån	SE661917-150113	Måttlig ekologisk status
Gisslarboån: Långsvan-Norrsjön	SE662863-150312	Måttlig ekologisk status
Gisslarboån: Gunnilboån	SE663168-150291	Måttlig ekologisk status
Gisslarboån: Erlandsbobäcken, Bockhammarsån, Dammängsån	SE663805-150040	Måttlig ekologisk status
Gisslarboån: Nedre Gävjan-Trehörningen	SE664220-149741	Måttlig ekologisk status
Hedströmmen: Storsjön- Djurlångsån	SE664323-148419	Måttlig ekologisk status
Hedströmmen: Gisslarboån-Nedre Vättern	SE662041-149485	Måttlig ekologisk status
Lien	SE663216-148449	Måttlig ekologisk status
Lilla Kedjen	SE663331-150329	Måttlig ekologisk status
Lillsvan	SE661554-150015	Måttlig ekologisk status
Långsvan	SE661952-150127	Måttlig ekologisk status
Nedre Gävjan	SE663998-149830	Måttlig ekologisk status
Nedre Vättern	SE-662857-149111	Måttlig ekologisk status
Stockmorbäcken	SE661883-150356	Måttlig ekologisk status
Stora Kedjen	SE663644-150490	Måttlig ekologisk status
Uggelforsån	SE663113-148681	Måttlig ekologisk status
Vågsjön	SE661998-150929	Måttlig ekologisk status
Lanforsån	SE663597-150581	Måttlig ekologisk status
Dagarn	SE664197-149337	God ekologisk status
Flenaån: mellan Långbjörken och Öbjörken	SE662580-151050	God ekologisk status
Hedströmmen: Sundet	SE663979-149235	God ekologisk status
Köpingsån	SE661646-150730	God ekologisk status
Långbjörken	SE662910-150724	God ekologisk status
Storsjön	SE664016-149207	God ekologisk status
Övre Vättern	SE663430-149281	God ekologisk status

<b>GRUNDVATTENFÖREKOMSTER med miljö-kvalitetsnormer inom Skinnskattebergs k:n</b>	
<b>EU-ID</b>	<b>Status 2009</b>
SE660349-150685 (ås vid Hed)	God kemisk status God kvantitativ status Risk att kemisk status inte uppnås 2015
SE661706 -150775 (ås vid Rölö)	God kemisk status God kvantitativ status
SE662623-149188 (ås vid Uttersberg)	God kemisk status God kvantitativ status
SE663063-150247 (ås vid Färna)	God kemisk status God kvantitativ status
SE663352-148354 (Riddarhyttfältet)	God kemisk status God kvantitativ status
SE663985-150154 (ås vid Stjärnvik)	God kemisk status God kvantitativ status
SE664086-148243 (ås söder om Malingsbo)	God kemisk status God kvantitativ status

### **Försurning och förorening av sjöar och vattendrag**

I Skinnskattebergs kommun är många sjöar försurade eller försurningskänsliga och ett flertal objekt i kommunen kalkas. Försurningen orsakas till största delen av utsläpp utanför kommunen, och är alltså svår att minska genom lokala insatser. Det som kan göras lokalt är att minska de utsläpp som bidrar till försurningen, så som svaveldioxid och kväveoxider, från bland annat trafik och uppvärmning.

Tidigare utsläpp från industriverksamhet har förorenat bottensedimenten i vissa av sjöarna, men det är osäkert hur omfattande problemet är. Vid undersökningar i Nedre Vättern år 1991 fanns en tydlig påverkan från utsläpp av kadmium, koppar, kvicksilver och zink.

### **Vattenkraft, överledning av vatten och annan vattenverksamhet**

Vattenverksamhet och vattenanläggningar ska prövas enligt bestämmelserna i 11 kap. miljöbalken. Det rör bl.a. dammar, vattenkraftverk, bortledning av grundvatten, avvattning m.m.

Länsstyrelsen håller på att genomföra en damminventering i länet. Konflikt kan ibland föreligga mellan kulturhistoriska värden och naturmiljön. Det finns många dämmen som inte längre har någon funktion, utan är spår från historien. Man bör se över vilka dämmen som är av kulturhistoriskt intresse och vilka

som kan rivas. Det råder idag stor kunskapsbrist gällande dammar och andra vandringshinder i kommunens vattendrag. Kommunen har goda förutsättningar för ett bra fritidsfiske, men dämmen hindrar fisken från att vandra och leka.

I Övre och Nedre Vättern planteras öring ut men forssträckan mellan sjöarna är uppdämd för avledning av vatten till en liten kraftstation. För att skapa förutsättningar för fiskvandring och öringlek vore det bästa att bygga en fiskväg förbi fördämningen och säkerställa att kraftverket har en minimitappning av torrfåran.

Se även kapitel 8 Naturmiljö och biologisk mångfald.

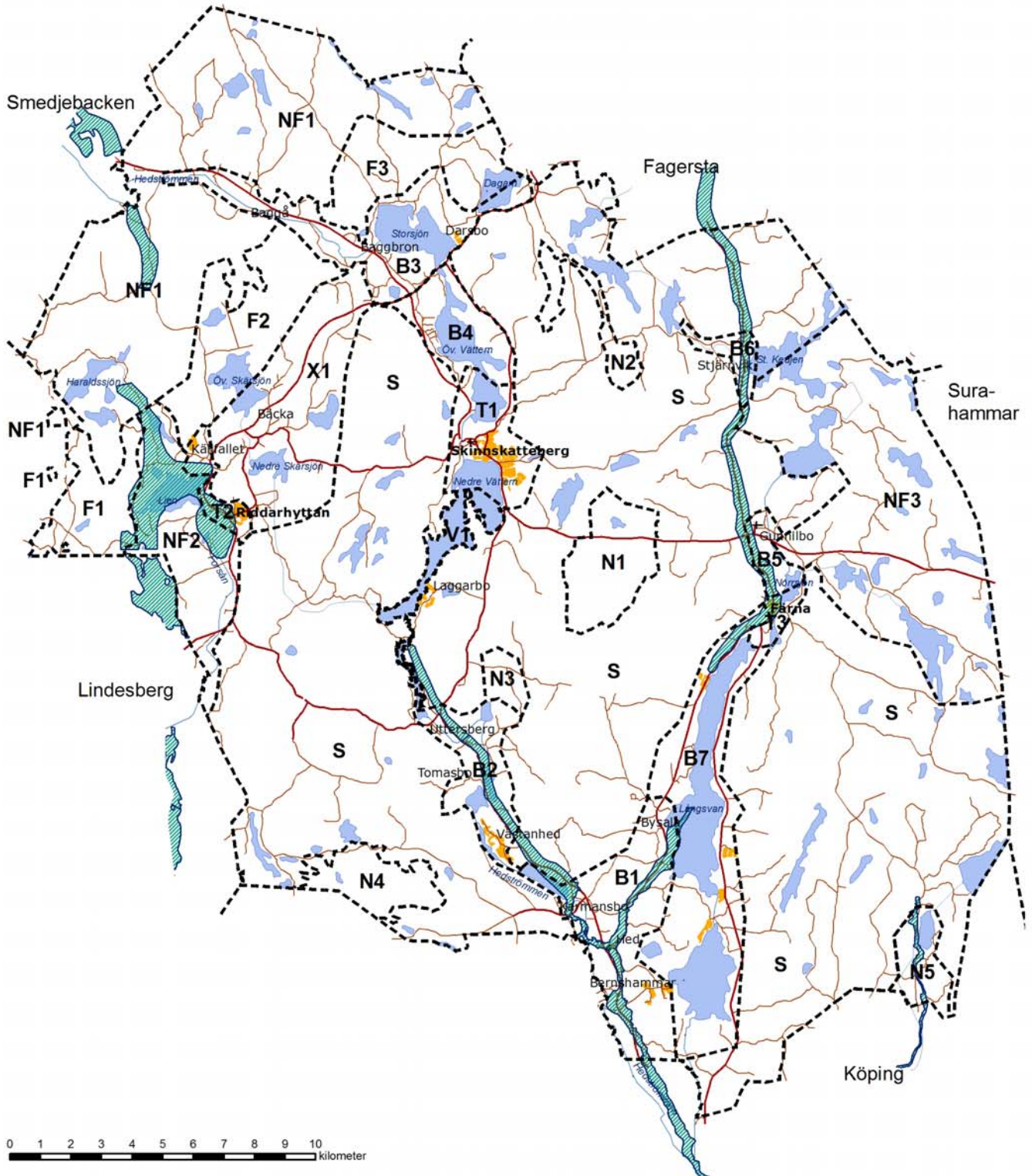
### **Kommunala riktlinjer - vatten**

Kalkning ska ske för att minska försurningen av kommunens sjöar.

Kommunens fördämningar bör utredas och minskning av vandringshinder bör ske.

Nya grustäkter i och i närheten av åsar av intresse för vattenförsörjning ska inte etableras.

Den kommunala planeringen ska bidra till att miljö kvalitetsnormerna för vatten kan uppnås.



## 8 NATURMILJÖ OCH BIOLOGISK MÅNGFALD

*Önskat läge:* Naturen nyttjas och vårdas varsamt. Biologisk mångfald.

Inom kommunen finns många områden med olika form av skydd för värdefull naturmiljö, se nedan. Kunskapen ökar ständigt om specifika förekomster av olika naturmiljöer liksom om sambanden mellan olika typer av påverkan.

Naturen är föränderlig och det är viktigt att kunskap finns hos kommunen om hur naturmiljöer kan bevaras och skapas. Lokal känedom om värdefulla naturmiljöer är en viktig kunskapskälla.

Möjligheten finns att bilda kommunala naturreservat och engagera invånarna i skötseln.

### 8.1 RIKSINTRESSEN

Inom kommunen finns åtta områden som är av riksintressen för naturvården enligt 3 kap. 6§ miljöbalken. Områdena ska skyddas från

åtgärder som påtagligt kan skada områdets naturvärden.

**Skälsjöområdet och Håltjärnsbäcken** (NRO 19003) Håltjärnen representerar en näringsfattig skogsback. Skälsjöarna är näringsfattiga klarvattensjöar med stort siktdjup. I området finns hotade arter och biotoper, bland annat flodpärlmussla. Området ingår i Malingsbo-Klotens naturreservat. Håltjärnsbäcken är även Natura 2000-område.

**Baggdalen, Malingsboåsen och Riddarhyttefältet** (NRO 19004) är ett geologisk komplext område med ett stort antal glaci-fluviala former av betydelse för tolkningen av geologiska processer. Forsån är ett representativt och förhållandevis intakt vattendrag med stora biologiska värden. Inom områdena finns landskapsformer som bildats i samband med inlandsisens avsmältning och som har betydelse för tolkningen av såväl istida som nutida geologiska processer. I Baggdalen finns även biologiska värden. Hedströmmen rinner genom Baggdalen och uppvisar mellan Baggron och Harplekartorp vackra exempel på meandring. Riddarhyttefältet utgörs av ett vidsträckt isälvsdelta med praktfulla exempel på den morfologi och de jordarter som bildas när ett

kraftigt isälvsflöde mynnar i istidshavet. Forsån, inom Riddarhyttefältet, är ett vattendrag med stora biologiska värden. Längst i nordväst mot Smedjebackens kommun återfinns de nedre delarna av Malingsbo isälvsdelta.

Inom Baggdalen finns två naturreservat, Sunnanfors och Klockarbo. Malingsboåsen ligger inom Malingsbo-Klotens naturreservat. Forsån är Natura 2000-område. Riddarhyttefältet sträcker sig in i Lindesbergs kommun och Malingsboåsen sträcker sig in i Smedjebackens kommun.

**Råmyran** (NRO 19005) utgörs av våtmarksområde bestående av värdefullt myrkomplex. I området finns en så kallad källkupol och



*Många av kommunens mest värdefulla naturområden utgörs av skog.*

dessutom ett par mindre rullstensåsar. I området finns även värdefull naturskog. Området är även naturreservat och Natura 2000-område.

**Lappland** (NRO 19006) är ett stort sammanhängande våtmarksområde. Där finns ett flertal värdefulla myrkomplex blandat med hållmarkskog. Lappland är även skyddat som naturreservat och Natura 2000-område.

**Hedströmmen** (NRO 19007), området har värdefulla ås- och åformer med erosionsprocesser, en outbyggd forssträcka samt biologiskt rika och säregna strandmiljöer. Området är även naturreservat och Natura 2000-område.

**Skalltjärns mossen, Skommarmossen, Dal-karls mossen, Römossen och Hömossen** (NRO 19054) är ett värdefullt våtmarksområde bestående av flera mer eller mindre sammanhängande myrkomplex, hydrologiskt obetydligt påverkade och med ett flertal vegetationstyper. Området berör även Köpings kommun.

**Stora Flyten-Stormossen** (NRO 19008) är ett stort mångformigt myrkomplex, som ligger i ett småkuperat skogslandskap. Det är en värdefull skogsmyr miljö med ornitologiska värden. Huvudparten av Stora Flyten-Stormossen är även Natura 2000-område. En stor del av Stora Flyten-Stormossen ligger inom Surahammars kommun.

**Sävtjärnen** (NRO 19040) är ett geologiskt intressant område. Där finns bl.a stora klapperstensfält som bildats invid nivån för hösta kustlinjen och är en värdefull indikator på havets nivåförändringar efter senaste istiden. Huvuddelen av området ligger i Fagersta kommun.

### Natura 2000-områden

Inom EU finns ett nätverk av EU:s mest värdefulla naturområden. Nätverket kallas Natura 2000. Syftet är att värna om vissa naturtyper, arter och deras livsmiljöer som är skyddsvärda ur ett EU-perspektiv. Arbetet styrs av två EU direktiv, fågeldirektivet samt art- och habitetsdirektivet.

Samtliga Natura 2000-områden är klassade som riksintresse enligt 4 kap. 8 § miljöbalken. Det är förbjudet att utan tillstånd enligt 7 kap 28 a § miljöbalken bedriva någon typ av verksamhet eller vidta åtgärder som på ett betydande sätt kan påverka ett Natura 2000-område. Denna tillståndsplikt gäller även för verksam-

heter som bedrivs eller vidtas utanför Natura 2000-områden. Bevarandeplaner finns för alla områden.

I Skinnskattebergs kommun finns 11 Natura 2000-områden:

- *Håltjärnsbäcken, Matkullen, Lappland, Råmyran, Slåttermossen, Venabäcken, Hedströmmen och Forsån-Bråtmosse*, som även är naturreservat
- *Stora Flyten-Stormossen*, som inom Skinnskattebergs kommun endast till en mindre del är naturreservat och bör skyddas genom reservatsbildning
- *Sillbotorp och Lermansbo äng*, som är oskyddade, men omfattas av EU:s miljöersättning för skötsel av slåtterängar med tillhörande åtagandeplan, vilket har bedömts som tillräckligt.

## 8.2 ÖVRIGA NATURVÄRDEN

### Naturreservat

I Skinnskattebergs kommun finns femton naturreservat. Huvuddelen av reservaten utgörs av skogsmiljöer, men Klockarbo och Sunnanfors omfattar jordbruksbygd. För områdena gäller fastställda reservatsbestämmelser. Följande reservat finns:

- Forsån
- Hedströmmen
- Klockarbo
- Klockljangsreservaten (4 delområden)
- Lappland
- Passboberget
- Råmyran
- Skommarmossen
- Stora Flyten (huvuddelen av reservatet ligger i Surahammars kommun)
- Sunnanfors
- Utterdalen
- Årsbäcken
- Matkullen
- Malingsbo-Kloten
- Vargberget
- Ormdalen

Naturvårdsområde är en skyddsform som fanns i den före detta naturvårdslagen. Naturvårdsområden skiljde sig från naturreservat

genom att föreskrifterna utformades mindre strikt och de innefattade istället tillståndsplikt för ett antal åtgärder som kunde skada naturvärdena. Normalt försvårades inte pågående markanvändning såsom jord- och skogsbruk i naturvårdsområdena och för många av dem finns dessutom inga framtagna skötselplaner. Genom införandet av miljöbalken år 1999 och lagen om införande av miljöbalken, upphörde naturvårdsområde som definition. Malungsbo-Kloten var ett av de områden som tidigare betecknats som naturvårdsområden kom att betecknas som naturreservat även om de mindre strikta föreskrifterna kvarstod.

### Ekoparker

Sveaskog har med hänsyn till uppdraget att bevara biologisk mångfald bildat 34 ekoparker i hela landet. *Ekoparken i Färna* omfattar 2 822 hektar och innehåller värdefulla skogsmiljöer där många hotade arter trivs. *Ekoparken i Malingsbo* omfattar 2200 hektar varav cirka 1000 i Skinnskattebergs kommun. Skogsbruk ska bedrivas i dessa områden, men de ekonomiska värdena är underordnade de ekologiska. Vid gallring och avverkningar tas generell eller förstärkt naturhänsyn.

### Ekologiskt känsliga områden

En ekologisk grundsyn innebär att människans utnyttjande av naturen inte får ske på bekostnad av andra växt- och djurarter och utarmning av jordens olika naturresurser och biotoper. Dessa områden ska enligt miljöbalken så långt möjligt skyddas mot åtgärder som påtagligt kan skada deras naturvärden.

Ekologiskt känsliga områden kan delas in i tre olika grupper:

- Områden med instabila produktionsförhållanden och ogynnsamma återväxtförutsättningar.
- Områden som inrymmer växt- och djurarter som är utrotningshotade.
- Områden i övrigt som är särskilt ömtåliga och som samtidigt inrymmer särskilda ekologiska värden.

Det rör sig bland annat om försurade eller försurningskänsliga områden samt förorenade områden. Ängs- och hagmarker samt våtmarker är ofta, på grund av instabila produktionsförhållanden, ekologiskt särskilt känsliga områden.

### Naturvårdsplan

Länsstyrelsen i Västmanlands län har 1985 antagit en naturvårdsplan där områden med höga naturvärden redovisas. För Skinnskattebergs kommun finns 69 områden upptagna. Naturvårdsplanen är inte helt aktuell, flera inventeringar har gjorts efter dess, t.ex. våtmarksinventering och ängs- och betesmarksinventering.

### Våtmarksinventering

I *Myrskyddsplan för Sverige* finns fyra objekt i Skinnskattebergs kommun, dels *Lappland och Råmyran* som har långtgående skydd, dels *Stora Flyten* och *Skommarmossen*.

Våtmarksinventeringar har genomförts 1993 samt 2005 i länet. I Skinnskattebergs kommun finns ett stort antal värdefulla våtmarker utöver de som ingår i den nationella myrskyddsplanen.

### Biotopområden

Generellt biotopskydd enligt 7 kap. 11§ miljöbalken gäller för följande mindre mark- och vattenområden:

- alléer
- källor med omgivande våtmark i jordbruksmark
- odlingsrösen i jordbruksmark
- pilevallar
- småvatten och våtmarker inkl. öppna diken i jordbruksmark
- stenmurar i jordbruksmark
- åkerholmar med en areal av högst 0,5 ha

Inom biotopsområde får inte bedrivas verksamhet eller vidtas åtgärder som kan skada naturmiljön. Dispens får lämnas om det finns särskilda skäl.

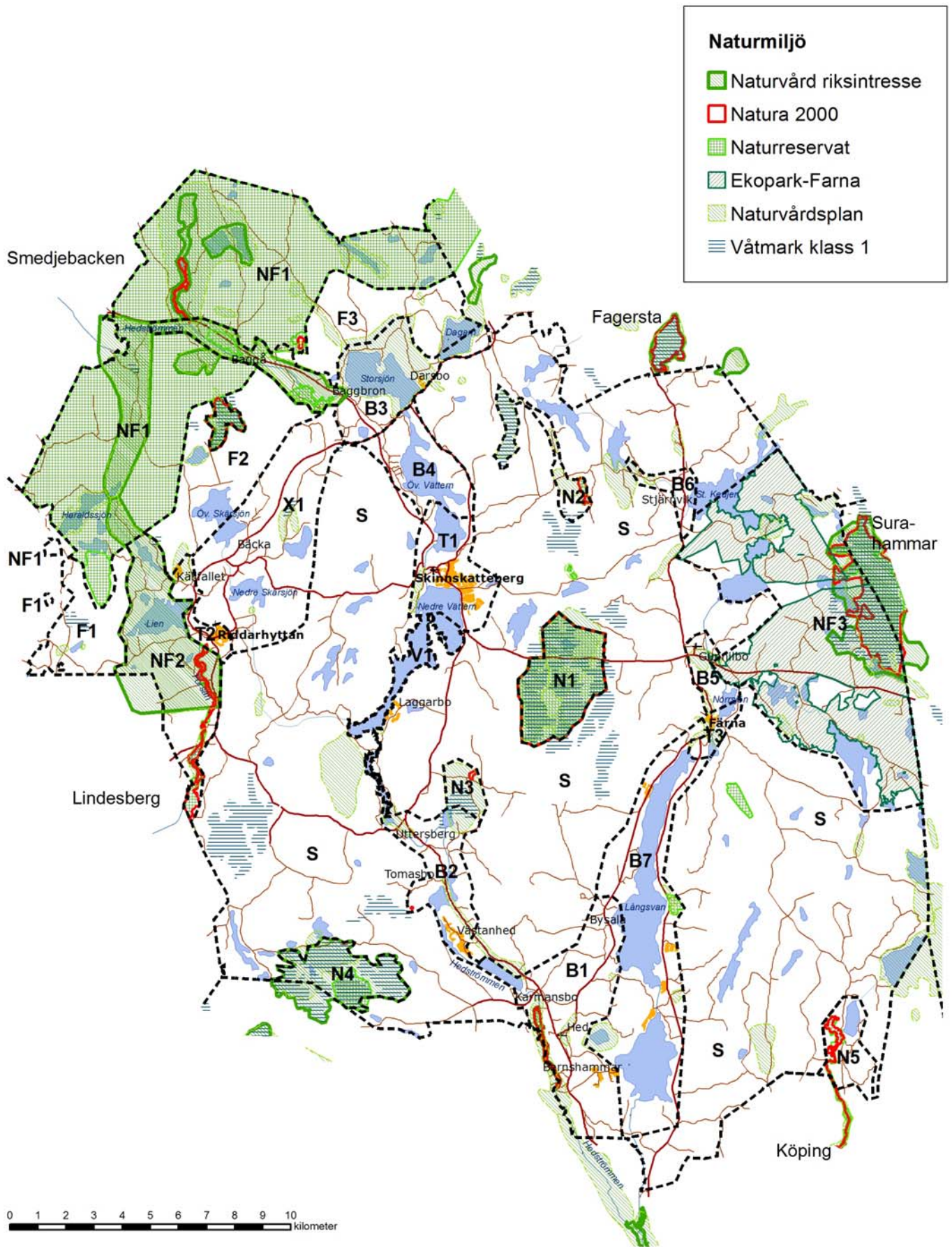
### Nyckelbiotoper

Nyckelbiotoper är skogsområden med en speciell naturtyp som har stor betydelse för skogens flora och fauna. Skogsstyrelsen ansvarar för att klassificera dessa som ”objekt med naturvärde”. I Skinnskattebergs kommun har 22 objekt med naturvärden pekats ut.

Skogsstyrelsen har även beslutat om särskilt biotopskydd för ett mindre område samt träffat ett naturvårdsavtal med en markägare.

På skogsstyrelsens hemsida [www.skogsstyrelsen.se](http://www.skogsstyrelsen.se) redovisas *Skogens pärlor* under karttjänsten: värdefulla skogsmiljöer, som visar t.ex. nyckelbiotoper, sumpskogar, biotopskydd och naturvårdsavtal.





### Ängsmark och hag/betesmark

Ängs- och betesmarker utgör livsmiljö för växter och djur som är beroende av människans brukande och hävd av marken. En stor del av odlingslandskapets biologiska mångfald finns i ängs- och betesmarkerna. Dessa marker har också ofta höga kulturhistoriska värden.

År 1992 genomförde Länsstyrelsen en inventering *Ängs och hagmarker i Skinnskattebergs kommun*. År 2006 presenterades en ny inventering *Ängar och betesmarker i Västmanlands län*. Det visade sig att i kommunen ökar betesarealen i motsats till övriga kommuner i Bergslagen. Då fanns 22 betesmarker och en slätteräng i kommunen.

### Sumpskogar

Sumpskogar är samlingsnamnet för all skogsklädd våtmark och naturtypen omfattar viktiga livsmiljöer för många växter och djur. I kommunen finns ett stort antal sumpskogar. För att behålla naturvärdena är det viktigt att vattnets flöden och skuggningen av marken bibehålls.

### Värdefulla vattenmiljöer

Länsstyrelsen i Västmanlands län har utvecklat arbetsätt för att systematiskt kartlägga värdefulla vattenmiljöer.

*Venabäcken* har länets största bestånd av flodpärlmussla. Även i *Hedströmmens* naturreservat finns fynd av flodpärlmussla, men beståndet synes vara stort. Flodpärlmusslan parasiterar på öringens gälar, vilket innebär att åtgärder bör vidtas för att förbättra vandringsvägarna för öring.

Även *Forsån*, söder om Riddarhyttan, har förekomst av flodpärlmussla vilket pekar på höga naturvärden. En plan för bevarande och restaurering av *Forsån* har tagits fram.

I Övre och Nedre Vättern planteras öring ut för sportfiske, och det bör vara möjligt att skapa förutsättningar för reproducerande bestånd.

De arter som är särskilt prioriterade för stödåtgärder i Västmanlands län är flodkräftan, öring, röding, asp och flodpärlmussla.

### Strandskydd

Generellt strandskydd gäller vid sjöar och vattendrag för att bl.a. bevara goda livsvillkor för djur- och växtlivet på land och i vatten, se vidare under *avsnitt 18.2 Miljöbalken, strandskyddsregler*.

### Grönstrukturplan

Grönstruktur i en ort består av alla områden i eller i anslutning till orten som inte är bebyggda eller hårdgjorda. Det rör sig om bl.a. parker, skogsmark, åkrar, gräskanter längs vägar, kyrkogårdar, trädgårdar samt sjöar och vattendrag. Grönstrukturen har betydelse ur många olika aspekter, bland annat för människors möjligheter till rekreation, biologiska värden, ortens identitet och kulturhistoriska värden.

Skinnskattebergs kommun saknar grönstrukturplan, men en sådan bör på sikt upprättas för att säkerställa att befintlig grönstruktur vårdas och nyttjas på ett effektivt sätt och att strukturen kompletteras vid behov.

#### Kommunala riktlinjer - naturmiljö

Områden med höga naturvärden bör skyddas och bevaras.

Ett ekologiskt synsätt ska ligga till grund för all planering.

Den biologiska mångfalden ska värnas och stärkas.

Värdefulla vattenmiljöer bör restaureras och vandringshinder bör så långt som möjligt undanröjas.

På sikt kan behov finnas att upprätta en lokal naturvårdsplan där bl.a. åtgärder anges för att säkerställa värdefulla områden som saknar skydd.

På sikt kan behov finnas av att upprätta en grönstrukturplan för Skinnskatteberg och Riddarhyttan.

Natura 2000-området Stora Flyten-Stor-mossen bör skyddas genom reservatsbildning.

## 9 KULTURMILJÖ

**Önskat läge:** Kommunens varierade kulturlandskap med kulturhistoriskt intressanta platser är vårdat och uppmärksammat.

Kulturmiljövård är viktig för Skinnskattebergs kommuns attraktivitet som boende- och turistkommun. Karaktäristiska inslag från olika epoker ska bevaras. I kommunen finns många kulturhistoriskt intressanta platser.

Landskapets kulturhistoriska värde brukar beskrivas utifrån tre värdegrunder:

- *Kunskapsvärden*, som syftar på vad kulturmiljön kan berätta om historiska skeden och villkor (miljöns informationsinnehåll).
- *Upplevelsevärden*, som är de värden som miljön/landskapet har för människor idag genom bl.a. igenkänning och hemmahörighet.
- *Bruksvärde*, som är hur miljön används idag och hur den kan utvecklas i framtiden.

### 9.1 RIKSINTRESSE

Inom kommunen finns två områden som enligt 3 kap. 6§ miljöbalken är av riksintressen för kulturmiljön. Områdena ska skyddas från åtgärder som påtagligt kan skada områdets kulturvärden.

**Hedströmsdalen** omfattar järnbruksmiljöer i dalgångsbygd nedströms Övre Vättern. Miljön visar på goda exempel på brukens lokalisering till områden utanför de medeltida bergslagsområdena här betingad av vattenkraftstillgång och bra kommunikationsmöjligheter med Mälaren. Livsnerven Hedströmmen binder samman de olika järnbruken. Skinnskattebergs herrgårdsmiljö, med de söder om herrgården liggande lämningarna efter brukets hammarsmedjor, bl. a. finns här en hammarruin, smedjegrunder, dammvallar och omfattande slaggvarp. Karmansbo bruk med den unika, välbevarade lancashiresmedjan som ännu idag kan användas, tillhörande valsverk, herrgårdsanläggning, arbetarbostäder m.m. Delar av Bernshammars bruk med lämningar och grunder efter hammarsmedjor, slaggvarp, bruksherrgård. Riksintresset berör även Köpings kommun.



Rekonstruktion av järnframställningsugn vid Röda jorden.

**Röda jorden** är fornlämningsmiljö med låg-tekniska järnframställningsplatser och därtill hörande råvaruområde från järnålderns inledningsskede. Lämningar från hela den dåtida framställningsprocessen. Längs myr- och mosskanterna ligger järnframställningsplatserna främst synliga genom de låga vallformiga slaggvarpen. I området pågår alltså rödjordsbildning som är mycket viktig för upplevelsen och förståelsen av järnframställningsplatsernas lokalisering. Riksintresset berör även Lindesbergs kommun.

## 9.2 ÖVRIGA KULTURVÄRDEN

### Kulturminnesvårdsprogram

Länsstyrelsen tog tillsammans med Läns-museet fram ett kulturminnesvårdsprogram för Skinnskattebergs kommun år 1984. Programmet antogs 1987 av kommunen. De utpekade områdena i kulturminnesvårdsprogrammet är:

- Karmansbo-Nyhammar-Hed-Bernshammar-Jönsarbo
- Gisslarbo IOGT-lokal
- Svansbo
- Solmyra
- Bysala
- Fallet
- Västansjö
- Getbro
- Färna
- Österflena
- Gunnilbo
- Kedjebo
- Moren
- Bockhammar-Gethammar
- Naddebo
- Långviken
- Skinnskatteberg
- Vätterskoga
- Östansfors
- Uttersberg
- Kopparverket
- Riddarhyttan-Lienshyttan
- Skilån-Källfallet
- Bäcke-gruvan-Östergruvan-Persgruvan
- Baggå
- Nedre Borgfors

Kulturminnesvårdsprogrammet är delvis inaktuellt och bör därför på sikt revideras eller ersättas av ett kulturmiljöprogram.

Vid bevarande av kulturhistoriskt värdefull miljö bör samarbetet ske med Länsmuseum. Rekommendationer finns också i Länsstyrelsens skrift "Hus på Landet"

### *Inventering av modernismen i Skinnskatteberg*

Länsstyrelsen och Västmanland läns museum har under 2009 i projektet *Modernismen i Västmanland* beskrivit framväxten av kommunens moderna historia och bebyggelsemiljöer.

### Fornlämningar och fornfynd

Enligt Kulturmiljölagen utgörs fornminnen av fasta fornlämningar eller fornfynd. Inom kommunen finns ett stort antal fornlämningar.

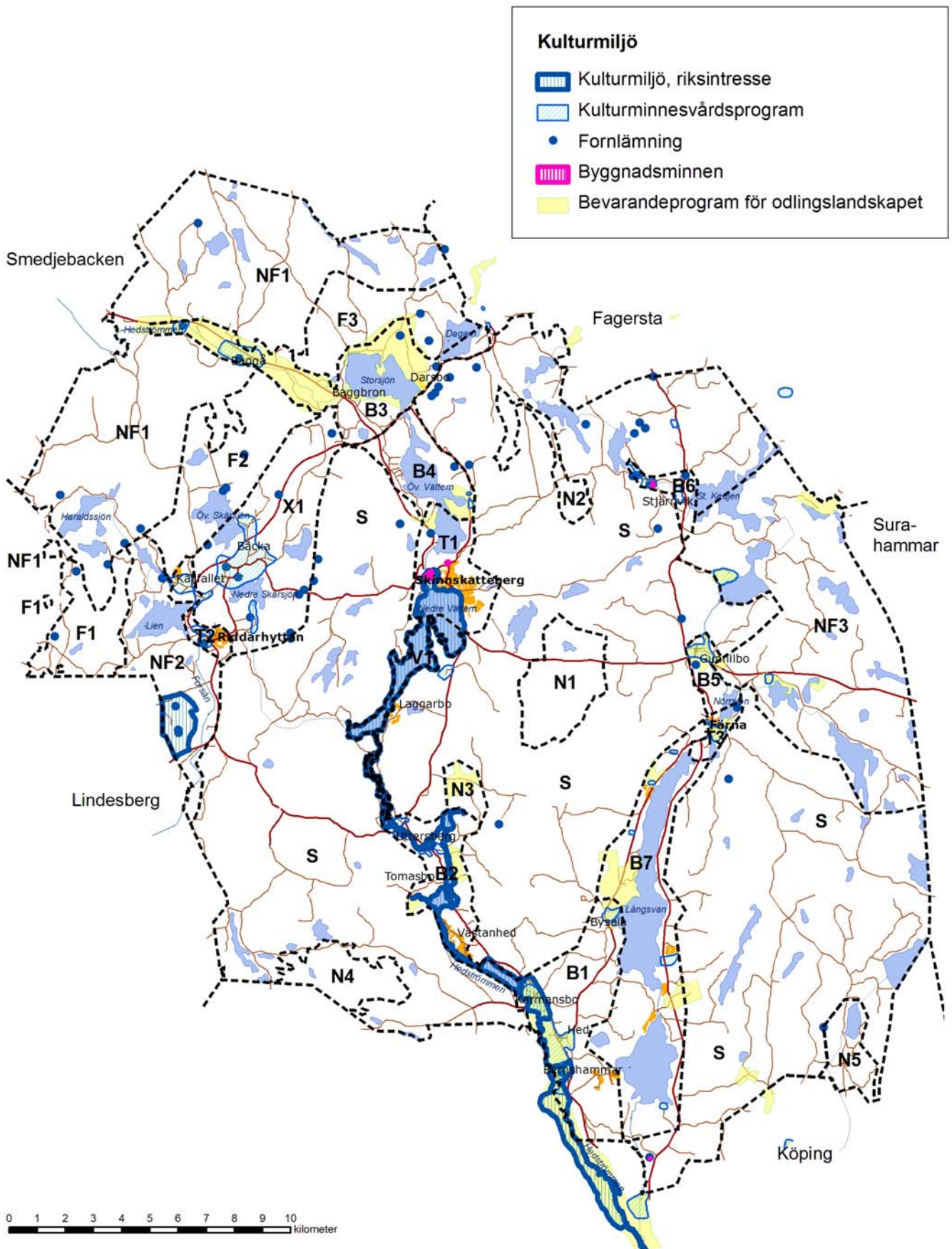
Fasta fornlämningar är bland annat lämningar efter människors verksamhet under forna tider, som har tillkommit genom äldre tiders bruk t.ex. gravar, lämningar av boplatser och arbetsplatser, milstolpar och sockenstenar, färdvägar och broar.

Fornlämningar och fornfynd, kända eller okända, är skyddade enligt kulturmiljölagen. Skyddet innebär att det är förbjudet att utan tillstånd från Länsstyrelsen på något sätt förändra, ta bort, skada eller täcka över en fornlämning.

### Byggnadsminne

En byggnad som är synnerligen högt kulturhistoriskt värde eller som ingår i ett bebyggelseområde med ett synnerligen högt kulturhistoriskt värde får förklaras för byggnadsminne av Länsstyrelsen. Byggnadsminnena är skyddade enligt kulturmiljölagen och omfattas av särskilda skyddsbestämmelser. I kommunen finns följande byggnadsminnen:

- Ebba Brahes lusthus
- Skinnskattebergs Herrgård
- Gisslarbo IOGT-lokal
- Skinnskattebergs stationshus.
- Karmansbo bruk



### Ekomuseum Bergslagen

Ekomuseum Bergslagen visar bergshanteringens historia och samspelet mellan människan och de resurser som kulturen och naturen ger. Museet består av 49 besöksobjekt i sju kommuner i två län. I Skinnskattebergs kommun finns sju besöksobjekt som ingår i Ekomuseum Bergslagen.

- *Röda Jorden – cirka 700 f.Kr.* kulturmiljö av riksintresse, här finns de äldsta be-läggen för järnframställning i Norden.
- *Karmansbo bruksmiljö – tidigt 1600-tal – 1958* en mycket välbevarad bruksmiljö av riksintresse med bl.a. en Mumblingshammare och ett primitivt valsverk. Smedjan, som har använts ända fram till 1958, har till stora delar sin ursprungliga utrustning kvar från 1800-talet och kan fortfarande brukas, något som demonstreras några gånger om året.
- *Färna bruk – 1607 - 1920-talet* byggdes 1776 och byggdes om till sitt nuvarande utseende 1856. Herrgården används idag som kurs- och konferensanläggning. Runt herrgården finns en park med bl.a. ett lusthus. Av brukets gamla produktionsanläggningar finns bara grundmurar kvar.
- *Lienshytte masugn – tidigt 1600-tal – 1959.* Masugn och tillhörande arbetarbebyggelse har ett högt kulturhistoriskt värde. Masugnen ligger i den trånga ravinen nedanför dammen vid sjön Lien. I närheten finns även en stor slagghög.

- *Ebba Brahes lusthus – mitten av 1600-talet* ligger på en holme i bruksdammen vid Bockhammars bruk. Den åttkantiga rosa-färgade paviljongen är ett av Sveriges äldsta lusthus och uppfördes åt Ebba Brahe, som under denna tid ägde Bockhammar.
- *Bastnäsfältet – slutet av 1600-talet - mitten av 1900-talet* är genom bildningen av de speciella ceriummineralen en av världens mest mineralrika platser. Vetenskapsmän och samlare från hela världen förser sina samlingar med mineral härifrån.
- *Kopparverket i Riddarhyttan – 1804 – 1873.* Här har pågått kopparhantering sedan medeltiden. Området vid kopparverket består av kopparboden, lämningar av rost-ugnar, ett invecklat system av dammar, fall och underjordiska rännor med mera.

### Herrgårdsmiljöer

I Skinnskattebergs kommun finns åtta herrgårdar.

- Skinnskattebergs, Bernshammars och Karmansbo och Jönsarbo herrgårdar utgör kulturmiljö av riksintresse.
- Herrgårdarna och bruksmiljöerna i *Karmansbo* och *Färna* ingår i Ekomuseum Bergslagen.
- *Jönsarbo herrgård* är den äldsta herrgården i kommunen, byggd omkring år 1700. Bruksdriften i Jönsarbo har anor från 1500-talet. Herrgården har aldrig varit föremål för om- eller tillbyggnad och har därför



*Färna herrgård.*

kvar sin ursprungliga karolinska stil. Herrgården är privatägd.

- *Uttersberg* har anor från 1500-talet, men den nuvarande herrgården byggdes år 1829. Herrgården är i privat ägo.
- *Baggå herrgård* byggdes år 1862. Herrgården ligger intill Hedströmmen i Baggådalen. Ett lusthus är bevarat intill vattnet. Herrgården är i privat ägo.
- Herrgården i *Nyhammar* har aldrig haft någon huvudbyggnad, eftersom ägaren hade svåra ekonomiska problem. Här fanns dock åtta flygelbyggnader, varav fem stycken är bevarade. En av dem används som förskola.

### Bevarandeprogram för odlingslandskapet

För att säkerställa ett representativt urval av Sveriges odlingslandskap har Naturvårdsverket upprättat en nationell bevarandeplan för odlingslandskapet.

### Kyrkliga byggnader och begravningsplatser

Kulturhistoriska värden i kyrkobyggnader, kyrkotomter och begravningsplatser är skyddade enligt kulturmiljölagen. Kommunen omfattar tre socknar med sockenkyrkor: Skinnskatteberg, Hed och Gunnilbo.

### Skydd genom PBL

Detaljplaner och områdesbestämmelser kan vid behov upprättas för att säkerställa områden med höga kulturvärden.

### Kommunala riktlinjer - kulturmiljö

Områden med höga kulturmiljövärden bör skyddas och bevaras. Den historiska förankringen är av stor betydelse för identitet, trygghet och samhörighet.

Nytt kulturmiljöprogram bör upprättas för kommunen.

För områdena i kulturminnesprogrammet och i inventeringen av modernismens bebyggelse är bestämmelserna i 2 kap. 6§, tredje stycket PBL tillämpliga.

Det är angeläget att öppna odlingslandskap hävdas. Det gäller inte minst inom de kulturmiljöer som pekats ut i kulturminnesprogrammet.

Tillskapandet av ett geologicentrum, som utgör en portal till den geologihistoriska miljön, är önskvärt i Riddarhyttan.



*Ebba Brahes lusthus.*

## 10 REKREATION, FRITID OCH TURISM

### 10.1 RIKSINTRESSEN

*Önskat läge:* Befolkningen har kunskap och möjlighet att välja livsstil för god hälsa och gemenskap. För invånarna finns ett varierat utbud av aktiviteter.

Området *Malingsbo-Kloten*, även kallat *Fritidsland Bergslagen*, är beläget i nordvästra delen av kommunen och utpekad som riksintresse för friluftslivet (se karta Riksintressen). Det ska enligt miljöbalken 3 kapitel 6 § skyddas från åtgärder som påtagligt kan skada områdets värden för friluftslivet. Området är av intresse för skidsport, fiske, kanotpaddling, vandring och naturstudier. Riksintresseområdet berör även Fagersta kommun, Lindesbergs och Ljusnarsbergs kommuner i Örebro län samt Smedjebackens kommun i Dalarnas län. En översyn av riksintresset friluftsliv pågår och beräknas kunna vara klar under 2014.

På grund av sina natur- och kulturvärden är området också utpekad som riksintresse enligt 4 kapitel 2 § miljöbalken. Det innebär att även turismens och friluftslivets, främst det rörliga

friluftslivets intressen särskilt ska beaktas vid bedömning av tillåtligheten av exploateringsföretag eller andra ingrepp i miljön. Malingsbo-Klotenområdet berör sex kommuner i tre län.

### 10.2 ÖVRIGA INTRESSEN

I Skinnskatteberg finns mycket skog för exempelvis jakt, bär- och svampplockning och många sjöar och vattendrag för bad, fiske, paddling och skridskoåkning.

#### Rekreation och fritid

##### *Vandringsleder*

Flera vandringsleder går genom kommunen:

- *Bruksleden* är 25 mil lång och går från Västerås till Avesta och Malingsbo. I Skinnskatteberg är sträckan Örtjärn – Storsjön särskilt intressant då norrländsk och sydsvensk växtlighet möts.
- *Romboleden* är en pilgrimsled som började vid Mälaren och slutade vid Nidaros (Trondheim). Leden går genom Hedströmsdalen Den följer bl.a. KURJ-banan.
- *Ormdalsstigen* är en 5 km naturstig som är en del av Geologislingan.



*I kommunen finns ett stor antal sjöar och vattendrag som nyttjas för fiske, bad, kanotpaddling m.m.*



*Geologislingan*, som är 11 mil lång, är en tur med besökspunkter som visar istidens lämningar.

### **Badplatser**

I kommunen finns kommunala badplatser i Skärsjön vid Skinnskatteberg, Lien vid Riddarhyttan, och Sandviksbadet vid Bysala i Långsvan.

### **Motionsspår och naturkanotning**

I kommunen finns det fyra skidspår:

- Borntorpet Skinnskatteberg El-ljusspår 3 km. Dagspår 5 km och 10 km
- Hardalen Riddarhyttan El-ljusspår 2,5 km.
- Färna Herrgård El-ljusspår 2,5 km
- Karmansbo herrgård El-ljusspår 1,5 km

För de som vill paddla finns det goda möjligheter, dock finns idag inga anordnade kanotleder. Sträckan Baggå-Gisslarbo erbjuder öppna vatten, slingrande åar och forsar med lätt brusande vatten. Sträckan Trummelsberg-Gisslarbo består mestadels av öppet vatten och åpartier vilket gör den lättpaddlad. Eftersom bäver finns i dessa vatten, uppstår hinder i framkomligheten.

### **Fiske**

I kommunen finns många sjöar och vattendrag med fantastiska fiskemöjligheter. Flera möjligheter finns att besöka olika fiskevatten med guide.

### **Idrottsanläggningar, ridning, golf och slalom**

Idrottsanläggningar finns i Skinnskatteberg vid IP Hedströmmen, Skinnskattebergs IP, Riddarvallen i Riddarhyttan och Hedvallen i Hed.

Ett flertal hästanläggningar finns i kommunen. Cykel- och ridled finns mellan Uttersberg och kommungränsen mot Köping.

Vid Liens camping finns en 12-håls minigolfbana. I Riddarhyttan finns vid Källfallet skidbacke med liftanläggning.

### **Turismutveckling**

I Skinnskattebergs kommun finns stora möjligheter att utveckla turismverksamheter baserade på natur- och kulturupplevelser. I kommunen finns vacker natur för bland annat vandring, bra möjligheter till sportfiske, intressant industrihistoria och kulturevenemang av olika slag.

### **Kommunala riktlinjer – rekreation och friluftsliv**

Befintliga vandringsleder bör underhållas kontinuerligt.

Bruksleden kan på sikt utvecklas så att den kopplas ihop med Bergslagsleden i Örebro.

Befintliga kommunala badplatser ska bevaras och underhållas. Lekplats ska finns i samtliga tätorter.

I Skinnskatteberg bör strandområdet utmed norra stranden av Nedre Vättern utvecklas för närrekreation.

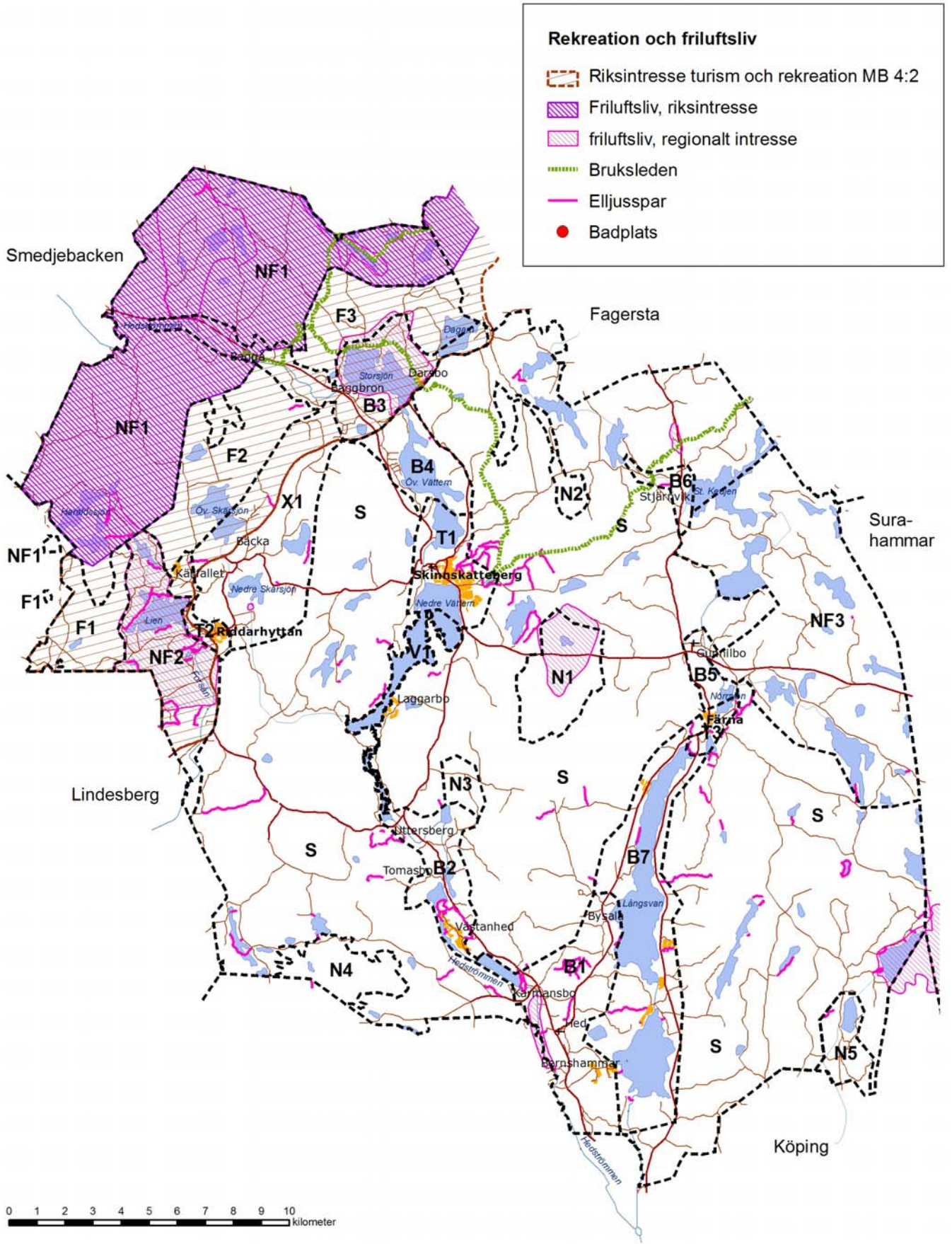
Utbyggnad av gång-, cykel- samt ridleder är positivt för både kommuninvånare och turister.

Information om hinder från bl.a. bäver bör tas fram för naturkanotleden i Hedströmmen.

Äldre, idag förfallna, kanotleder (Hedströmmen och Gunnilboån) bör röjas och rustas upp.

Det lokala föreningslivet har stor betydelse för synliggörande och underhåll av viktiga attraktioner. Kommunen bör underlätta och stödja sådana initiativ inom ramen för övrig kommunal planering. Föreningslivet och dess insatser har också stor betydelse för främjande av naturliga mötesplatser för unga och gamla.

Turistinformationen till vägtrafikanter bör utvecklas ytterligare med attraktiva rastplatser.



## 11 AREELLA NÄRINGAR

### 11.1 JORDBRUK

**Önskat läge:** Ett hållbart jordbruk med lokalt producerade livsmedel.

År 2010 fanns i kommunen 94 st jordbruksföretag. Av dessa var 20 st stora, med över 50 ha, medan 57 st var på högst 20 ha. År 2011 fanns totalt 2 672 ha åker i kommunen, varav 319 ha åker nyttjades för ekologisk odling, dvs cirka 12 %. Det nuvarande nationella målet för ekologisk produktion är att den certifierade ekologiskt odlade arealen ska vara 20 % av landets jordbruksmark år 2013.

Högvärdig jordbruksmark finns i huvudsak i dalgångarna utmed Baggån/Övre och Nedre Vättern/Hedströmmen samt Gunnilboån/Långsvan/Lillsvan.

Enligt 3 kap. 4 § miljöbalken är jordbruk av nationell betydelse och brukningsvärd åkermark får endast tas i anspråk för bebyggelse eller anläggningar om den behövs för att tillgodose väsentliga samhällsintressen och detta behov inte kan tillgodoses på ett från allmän synpunkt tillfredställande sätt genom att annan mark tas i anspråk.

Ett jordbruk som bedrivs med hänsyn till miljö och landskap bidrar till att uppfylla flera av de nationella miljömålen, främst *Ingen över-*

*gödning, Myllrande våtmarker och Ett rikt odlingslandskap.* Övergripande mål vad gäller jordbruk är god miljö och naturresurshushållning. Landsbygden är ett viktigt natur- och kulturarv och de värden som finns i bebyggelse och landskap måste tryggas för kommande generationer.

*En ökad satsning på lokal livsmedelsproduktion liksom ekologisk odling och djurhållning kan innebära utvecklingsmöjligheter för jordbruket inom kommunen och bidra till ett rikt odlingslandskap*

#### **Kommunala riktlinjer – jordbruk**

Förutsättningar bör skapas för ett långsiktigt hållbart jordbruk, vilket innebär försiktighet med åtgärder som kan innebära begränsningar i driften. T.ex. kan nya bostäder i anslutning till jordbruksföretag medföra klagomål mot buller, damm och lukt. Särskild försiktighet bör iaktas vid gårdar med större djurhållning.

I den mån jordbruksdrift står i konflikt med höga natur- och kulturvärden bör sistnämnda prioriteras. Ängs- och hagmarker bör i största utsträckning hävdas.

Gödning ska undvikas vid särskilt känsliga vattendrag. Yt- och grundvatten ska skyddas från föroreningar från jordbruket.



*Odlingsmark vid Godkärra.*

## 11.2 SKOGBRUK

**Önskat läge:** Skogsbruket värnar ekologiska värden och skogsråvaran förädlas i kommunen.

Skinnskattebergs kommun består till stor del av skogsmark och skogsbruket är av stor vikt för kommunen, dels som ingående i lantbruksföretagens struktur, dels som fristående näringsgren. Skogen är till övervägande del barrskog. På vissa håll finns gammal skog, sumpskogar och myrmarker.

Enligt 3 kap. 4§miljöbalken är skogsbruk av nationell betydelse och skogsmark som har betydelse för skogsnäringen ska så långt som möjligt skyddas mot åtgärder som påtagligt kan försvåra ett rationellt skogsbruk.

Den långa traditionen av stora avverkningar av skog, vilken går tillbaka ändå till bruksepoken, har påverkat Skinnskattebergs skogar i århundraden.

Det finns en väl förankrad träindustriell tradition i Skinnskattebergs kommun. Ett flertal företag och organisationer arbetar med förädling av skogsråvara i exempelvis sågverk och snickeri.

Skogsvårdslagen skyddar skogens natur- och kulturvärden. Med miljövärden menas inte bara de forn- och kulturlämningar som finns i skogen utan också ett biologiskt och ett immateriellt kulturarv. Vissa skogsområden ingår i naturreservat och skötseln regleras av reservatsbestämmelser. Skogsstyrelsen har beslutat om biotopskydd och pekat ut bl.a. nyckelbiotoper, se kapitel 8 *Naturmiljö och biologisk mångfald*.

Sveriges Lantbruksuniversitet (SLU) har sin skogsmästarskola i Skinnskatteberg.

Inom Skinnskattebergs kommun finns ett överskott av tillgänglig biomassa, vilket möjliggör förädling. Tillverkning av pellets, briketter eller andra former av bibränslen skulle kunna ske i kommunen.

### **Kommunala riktlinjer – skogsbruk**

Förutsättningar bör skapas för utveckling av befintliga trä- och skogsföretag samt utveckling och förädling av skogsråvaran.

Skogsbruk ska bedrivas med hänsyn till natur- och kulturvärden och friluftslivet. Det gäller inte minst tätortnära friluftsområden.

Befintliga utbildningar inom skogsbruk och träindustri i kommunen bör bevaras och utvecklas.



*Timmertrave.*

## 12 VÄRDEFULLA ÄMNEN OCH MATERIAL

**Önskat läge:** Naturresurserna i kommunen ska nyttjas varsamt och långsiktigt.

I Skinnskattebergs kommun har utvinning av mineral historiskt varit en väsentlig grund i kommunens utveckling.

### 12.1 RIKSINTRESSE

I Skinnskattebergs kommun finns ett område som är utpekad som riksintresse för utvinning av industrimineral. I området, som ligger vid Höjderna mellan Riddarhyttan och Skinnskatteberg (se karta Riksintressen), finns förekomst av fältspat, med låg halt av förorenande ämnen, samt glimmer och kvarts. Riksintresseområdet ska enligt 3 kapitel 7§ miljöbalken skyddas mot åtgärder som påtagligt kan försvåra utvinningen av mineral. Brytning av mineral pågår för närvarande inte i detta område.

Nya riksintressen för mineraler kan komma att utpekas om brytningsvärda fyndigheter kan påvisas efter bearbetningskoncession.

### 12.2 ÖVRIGA FÖREKOMSTER

#### Grus, morän och berg

I Skinnskattebergs kommun finns ett antal grus- och bergstäcker.

Naturgrus är en icke förnybar resurs. Därför ska, där det är möjligt, alternativ till naturgrus användas, exempelvis bergkross eller återvunnet material. Att minska uttaget av naturgrus ingår som ett delmål i det nationella miljömålet God bebyggd miljö. Antalet grustäcker bör på sikt minska i kommunen.

Nuvarande täkter som är intressanta för långsiktig täktverksamhet är en grustäkt (betonggrus) vid Bussbyn och en bergtäkt (grusersättningsmaterial) vid Höjderna.

Länsstyrelsen har tagit fram en inventering av berg lämpligt för täktverksamhet. Tre områden har pekats ut som tänkbara för bergtäkt: ett område vid Älgtorp, ett område vid Nyborg strax norr om Övre Skärsjön samt ett område sydväst om Sunnanfors.

#### Mineral

De finns ett ökat intresse för prospektering av mineral. Undersökningstillstånd finns för järnmalmsfyndigheter i Bäcka.

Kommunen ser positivt på mineralutvinning i kommunen och en möjlig nyetablering av gruvor. Detta ligger i linje med kommunens utvecklingsarbete.

#### Torv

I kommunen finns ett stort antal mossar. Någon torvtäktverksamhet förekommer inte.

#### Kommunala riktlinjer – värdefulla ämnen och material

Naturgrus ska bara nyttjas till ändamål där alternativ, i första hand krossberg, inte kan komma i fråga.

Ny bebyggelse bör inte lokaliseras så att den hindrar eller försvårar framtida gruvetableringar.

Etablering av gruvor ska vägas mot andra skyddsintressen, så som natur- och kulturmiljö samt friluftsliv.

Ingen ny bergtäkt bör tillkomma inom eller i anslutning till utpekade tysta områden (NF1 och NF3).

## 13 TEKNISK FÖRSÖRJNING

**Önskat läge:** Kommunens yt- och grundvatten är av god kvalitet.

### 13.1 VATTENFÖRSÖRJNING

#### Nulägesbeskrivning

Inom Skinnskattebergs kommun finns relativt god tillgång på grundvatten, se kapitel 7 *Vatten*.

Färna och Skinnskatteberg försörjs med dricksvatten från en vattentäkt i Färnaåsen någon kilometer söder om Färna.

Riddarhyttans vattentäkt, som även är reservvattentäkt för Skinnskatteberg, ligger vid sjön Lien. Där pumpas grundvatten ur två borrhållningar i Riddarhyttedalen, ett isälvsdelta, och försörjer Riddarhyttans samhälle med dricksvatten. Vattentäkten omges av ett vattenskyddsområde. Vattentillgången är mycket god. Halterna av järn och mangan i vattnet är dock stigande vilket emellanåt inneburit olägenheter. Då uttaget från täkten har minskat (genom att Skinnskatteberg får sitt vatten från Färna) kommer utfällningen av järn och mangan att minska.

Tätorterna Färna, Skinnskatteberg och Riddarhyttan har knytits ihop via överföringsledningar med ett vattenverk i vardera ytterändan. Verken kan då fungera som reserver för varandra.

Längs vissa sträckor av det allmänna vägnätet går transporter med farligt gods, exempelvis kemikalier som kan förorena grundvattnet, i områden av betydelse för vattenförsörjningen.

Ett vattenskyddsområde inrättas runt vattentäkten i Färna. Skyddsåtgärder bör tillkomma på väg 250, som passerar vattentäkten.

För att leva upp till kommunens policy att verka för en minskad kemikalieanvändning kan nya tekniker för vattenrening successivt ersätta de nuvarande.

#### Kommunala riktlinjer - vattenförsörjning

Vattenskyddsområde inrättas för vattentäkten i Färna.

Trafikverket bör utföra tätning av diken i anslutning till vattentäkt i Färna.



*Vattenverket i Färna.*

## 13.2 AVLOPP

**Önskat läge:** Effektiv avloppsrening där slammet tas tillvara och ingår i kretsloppet.

### Nulägesbeskrivning

Behandlingen av avloppsvatten vid Skinnskattebergs avloppsreningsverk består av mekanisk, biologisk och kemisk rening. Reningsverket byggdes 1960 och genomgick 2005 en total renovering och modernisering, då även en externslammottagning inrättades. Skinnskattebergs reningsverk är dimensionerat för 3500 personenheter (pe) vilket motsvarar cirka 5100 personer. Nedre Vättern är recipient för vatten från avloppsreningsverket. Sjön har en kort omsättningstid, vilket är en fördel eftersom det ger en god spädningseffekt av näringsämnen och föroreningar. (Reningsverk se karta Teknisk försörjning.)

Riddarhyttans reningsverk, byggt 1972, har Forsån som recipient. Det dimensionerades för 1200 personer och försågs med mekanisk, biologisk och kemisk rening. Idag är belastningen cirka 500 personer. Verket moderniserades under 2010 och då byggdes också två vassbäddar för behandling av verkets slam.

I Färna finns en reningsanläggning, byggd 1995, med biologisk och kemisk rening. Recipient är Lillsjön. Reningsanläggningen är dimensionerad för 300 pe och den faktiska belastningen är cirka 200 pe.

Kommunen har en mindre reningsanläggning i Baggbron, byggd 2003, dimensionerad för 60 pe. Recipient är sjön Flaxen, med utflöde till Hedströmmen.

Det slam som produceras vid verken i Skinnskatteberg, Färna och Baggbron avvattas, transporteras till VAFAB:s anläggning i Fagersta för rötning och omhändertagande.



Avloppsreningsverket i Baggbron.

Samtliga enskilda avlopp i kommunen har inventerats för att kartlägga avloppssituationen. Standarden varierar från enkla slambrunnar till minireningsverk och torrtoaletter. Knappt hälften av avloppsanläggningarna har vid inventeringen bedömts inte uppfylla dagens krav på rening. Dessa behöver därför åtgärdas varför särskild vikt på uppföljande åtgärder bör prioriteras.

### Framtiden

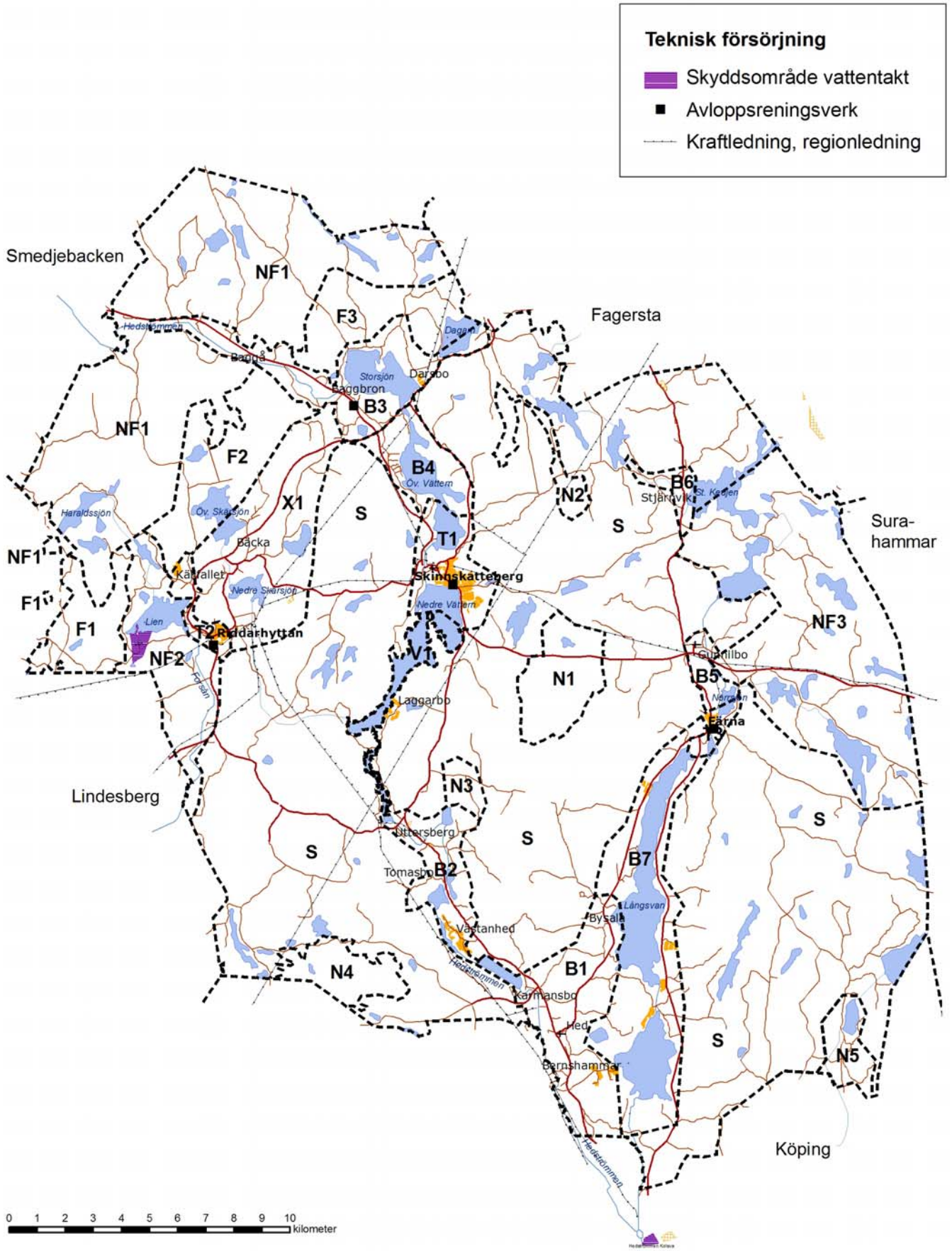
Slamkvaliteten från Skinnskattebergs reningsverk är mycket hög varför åtgärder för att förbättra den med avseende på tungmetaller med mera inte anses vara försvarbart.

Arbete med att följa upp inventeringen av enskilda avlopp och ställa krav på åtgärder kommer att fortsätta.

I samband med planläggning för nya bostäder och verksamheter bör särskild hänsyn tas till möjligheten för anslutning till kommunalt VA-nät eller samfällid anläggning. Likaså bör i samband med sådan planering möjlighet till anslutning av intilliggande befintliga fastigheter övervägas.

### Kommunala riktlinjer - avlopp

Kommunen ska fortsatt arbeta för förbättrad avloppssituation på landsbygden.





### 13.3 AVFALLSHANTERING

**Önskat läge:** Avfallsmängderna i kommunen är minimala genom effektiv sortering och återbruk i kretslopp.

#### Nuläge

Skinnskattebergs kommun är delägare i Västmanlands Avfallsaktiebolag (VafabMiljö) tillsammans med övriga kommuner i Västmanland samt Enköpings kommun och Heby kommun. VafabMiljö sköter behandlingen av insamlat avfall.

I kommunens Renhållningsordning finns föreskrifter om avfallshantering inom kommunen samt avfallsplan. Renhållningsordningen uppdateras kontinuerligt med en aktuell renhållningstaxa.

#### Återbruk

Vid Återbruket vid Klockargårdens industriområde får privatpersoner lämna sitt grovavfall, farligt avfall samt elavfall. Även företagare kan lämna sitt avfall här.

#### Återvinningsstationer

Till återvinningsstationerna lämnas tidningar och förpackningar av papper, plast, metall, ofärgat och färgat glas. Tidningarna och förpackningarna samlas sedan in för återvinning. Återvinningsstationerna ägs och drivs av Förpacknings- och Tidningsinsamlingen (FTI). I kommunen finns 6 st återvinningsstationer: 3 i Skinnskatteberg och övriga i Riddarhyttan, Färna bruk samt Bernshammar.

#### Biogas

Bioavfall och restavfall rötas i Västerås, vid Gryta avfallsstation, till biogas för fordonsdrift. Restavfall går vidare till förbränning.

Det är positivt att många fastighetsägare själva komposterar hushålls- och trädgårdsavfall. Det innebär minskade transporter och minskat behov av inköpta gödnings- och jordförbättringsmedel.

#### Deponi

En regional deponi finns i anslutning till Gryta avfallsstation i Västerås. Denna beräknas klara regionens deponeringsbehov under cirka 40-50 år.

#### Äldre deponier

På Klockargårdens industriområde i Skinnskatteberg hade ASSI en deponi för industriavfall, vilken nu är nedlagd. Vid Bäckegruvan fanns en deponi, benämnd Häktet Bäcka, för anrikning samt tippning av oljor. Nedlagda deponier för industri- och byggavfall finns vid Kopparverket samt vid Björnbo. Det finns ytterligare gamla deponier i kommunen, varav de flesta är så kallade bytippar, vilka huvudsakligen har använts för hushållsavfall. Det råder osäkerhet om flera av de gamla deponiernas exakta läge samt om vad som tippats på dem.

Vätterskoga deponi, som har använts för hushållsavfall, slam, schaktmassor och byggnadsavfall, är nedlagd och sluttäckt.

#### Kommunala riktlinjer - avfall

Kommunen ska arbeta för att utveckla återanvändning och återvinning i alla kommunala verksamheter.

Vid planläggning av bostadsområden ska frågor om lämplig avfallshantering behandlas.

Gamla avfallsupplag bör kartläggas och lämpliga åtgärder bör vidtas för att skydda miljön.

## 13.4 ENERGI

**Önskat läge:** Ett uthålligt och väl fungerande energisystem, som är väl anpassat till de förutsättningar som finns inom regionen och baserat på förnyelsebara energikällor.

### Energiplan

Enligt lagen om kommunal energiplanering är alla kommuner skyldiga att utveckla en miljöanpassad energiplan för att planera energianvändningen inom kommunen. Syftet med planen är även att, med sikte på ett hållbart samhälle, lyfta fram energianvändningen till en prioriterad miljöfråga. Utvecklingen inom energiområdet går fort och nya möjligheter inom miljövänlig energi och energieffektivisering tillkommer.

### Energiförsörjning

Energieffektiviseringen och satsning på ett miljövänligt och hållbart energisystem samt ökade kunskaper om nya energieffektiva system blir allt viktigare.

### Fjärrvärme

Ett privatägt fjärrvärmenät försörjer de större fastigheterna i centralorten. Det finns planer hos fjärrvärmeleverantören att bygga ut nätet. Fjärrvärmen baseras till 90 procent på bioenergi. Skinnskatteberg har ett stort överskott av biobränsle och dessutom traditioner inom skog och trä. Potentialen för uttag av biobränsle inom olika delar av kommunen bör utredas, med målet att kommunen ska kunna bli självförsörjande på biobränsle.

### Vattenkraft

Inom kommunen produceras cirka 11,5 GWh el genom vattenkraft under ett normalår. Det motsvarar cirka 25 procent av den el som förbrukas inom kommunen. Merparten produceras utmed Hedströmmen, men små kraftverk finns också vid Kedjebohammar och Färna i Gunnilboån. Ytterligare utbyggnad av vattenkraften, förutom eventuellt några minikraftverk vid befintliga dammar, är inte aktuellt inom kommunen. Vid utbyggnad kan dock konflikt finnas med natur- och kulturmiljöintressen.

### Bergvärme, jordvärme

Geotermisk energi består av lagrad energi i jordskorpan, vanligtvis berg- eller jordvärme som nyttjas för uppvärmning av bostadshus eller andra byggnader. Konflikt kan finnas mellan utbyggnad av bergvärme och befintliga vattentäkter.

### Vindkraft

Se separat avsnitt 13.5 Vindkraft.

### Solenergi

Solenergi är den största av alla förnyelsebara energikällor. Den kan nyttjas på flera olika sätt. Solvärmesystem kan nyttjas passivt genom att byggnader placeras i bästa möjliga läge, eller aktivt i solfångare. Där fångas värmen upp, lagras och används till varmvatten eller uppvärmning. Solfångare finns vid Masbo IP samt vid viss privatbebyggelse. Förutom för uppvärmning av varmvatten kan solenergi även nyttjas för elproduktion.

### Biogas

När organiskt material bryts ner i syrefri miljö (rötas) bildas biogas. Biogas består till hälften av metan, som vid läckage bidrar till växthus-effekten. Gasen kan användas som fordonsbränsle. En biogasanläggning finns i Västerås dit kommunens bioavfall skickas, se avsnitt 13.3 Avfallshantering.

### Kommunala riktlinjer - energi

Ny energiplan bör utarbetas.

Uppvärmning av bebyggelse bör företrädesvis ske med vattenburna system, vilket ger en flexibilitet att anpassa till förnyelsebar energi,

Grön el ska nyttjas i kommunens fastigheter.

Biobaserad fjärr- och närvärme bör byggas ut.

Solenergi bör utnyttjas där så är möjligt. Vid ny- och ombyggnad av kommunens fastigheter ska möjlighet till solenergi prövas.

## 13.5 VINDKRAFT

**Önskat läge:** Småskaliga vindkraftsanläggningar finns etablerade i kommunen och bidrar till ett uthålligt energisystem.

Riksdagens mål för den svenska vindkraftsutbyggnaden är att det år 2020 ska vara möjligt att producera 30 TWh vindkraft per år, varav 20 TWh vindkraft på land och 10 TWh lokaliserat till havs.

Uppsala universitet har på uppdrag av Energimyndigheten gjort en mer detaljerad vindkartering över hela Sverige. Karteringen är en modellberäkning kalibrerad med verkliga observationer.

Energimyndigheten har utifrån detta underlag tagit fram förslag på riksintressen för vindbruk. Inga sådana områden finns utpekade i Västmanlands län.

Vilka krav på tillstånd som ställs i samband med byggande av vindkraftverk beror på verkens storlek och antal.

Energimyndigheten och ett stort antal andra myndigheter redovisar på hemsidan [www.vindlov.se](http://www.vindlov.se) information om vindkraft och dess planeringsprocess. Vindkraftsverk beroende på storlek delas in i:

- Stora anläggningar
- Medelstora anläggningar
- Gårdsverk
- Miniverk

För stora anläggningar krävs tillstånd enligt miljöbalken, för medelstora anläggningar krävs anmälan enligt miljöbalken. För gårdsverk, med en totalhöjd på 20-50 meter krävs bygglov från kommunen. För miniverk krävs ingen prövning (1 verk på max 20 meter och max 3 meters rotordiameter och som inte uppförs närmare fastighetsgräns än höjden på verket).

Tillgången på vindenergi är den enskilt viktigaste faktorn för ett vindkraftverks årliga produktion. Skillnaden mellan bra och dåliga lägen är mycket stor. Vindens potentiella effekt ökar teoretiskt med kubiken på vindhastigheten. En bra tumregel är att varje procents ökning i medelvind ger 2 procent i ökad årsproduktion, Vindkraftverk utvinnet energi vid vindhastigheter på 4–25 m/s.

Utifrån 2011 års vindkartering kan några områden med relativt goda förutsättningar för vindkraft konstateras. Det är främst högt belägna öppna platser, ofta större sammanhängande våtmarksområden. I kommunen finns inom vissa områden en medelvind på 140 meters höjd över havet över nollplaneförskjutningen som är över 7 meter/sekund.

I samband med översiktsplaneringen identifierades inledningsvis några tänkbara platser för etablering av vindkraftsanläggningar, där motstående intressen bedömdes vara begränsade. Under utställningen av översiktsplanen inkom sådana synpunkter som medfört att kommunen anser att vindkraft enbart bör tillkomma i mindre skala, dvs ett begränsat antal vindkraftverk samlade på samma plats.

Vid utbyggnad av vindkraftverk ska avstånd mellan väg/järnväg och vindkraftverk vara minst 50 meter eller verkets totalhöjd plus tio meter från vägområdet respektive spårmittpunkt av närmsta spår. Konflikt kan även föreligga mellan vindkraftverken och järnvägens trafikledningssystem.

### **Kommunala riktlinjer - vindkraft**

Kommunen är positiv till vindkraft i mindre skala.

Anläggningarnas inverkan på landskapet ska analyseras och visualiseras.

Vindkraftsanläggningar ska inte lokaliseras till Natura 2000-områden eller naturreservat.

Etableringar av vindkraftverk bör prioriteras i områden som redan är bullriga, t.ex. utmed större vägar eller järnvägar eller miljöer påverkade av exploateringar (t.ex. gruvdrift).

## 14 KOMMUNIKATIONER OCH INFRASTRUKTUR

**Önskat läge:** I Skinnskattebergs tätorter kan man bo och verka utan att ha egen bil.

Länsstyrelsen ansvarar för fördelning av statliga pengar till utvecklingen av länets regionala väg- och järnvägsnät. Nu gällande plan är *Länstransportplan 2004-2015 för Västmanlands län*. Länsstyrelsen har fått i uppdrag att upprätta en ny infrastrukturplan för perioden 2014-2025.

Kommunen arbetar efter en infrastrukturplan för informationsteknologin (IT) samt en Länstransportplan för väg- och järnvägsnät.

### 14.1 IT OCH TELE

Den tekniska infrastrukturen för IT måste utvecklas och förbättras för hela Skinnskattebergs kommun. Tele-och bredbandsnät är dåligt utbyggt i kommunen. Stora områden saknar acceptabel struktur för såväl fast som mobil telefoni samtidigt som fiberanslutning endast är tillgänglig i mycket begränsade områden. Kommunen har avsatt vissa resurser för att främja lokalt drivna initiativ för utbyggnad av fibernät. Denna utveckling är mycket viktig för såväl boende som näringsliv. Några egna kommunala initiativ till fysisk utbyggnad har dock inte tagits förutom samförläggning av fiberkanalisation vid grävarbeten.

De som inte har tillgång till dator i hemmet eller på arbetsplatsen erbjuds detta via biblioteket och kommunhuset. Vidare har biblioteket återkommande aktiviteter för t ex äldre som vill prova på datorer. Kommunen bör aktivt arbeta för att utnyttja elektronisk kommunikation mot medborgare för att öka medborgarinflytande och gynna den demokratiska processen.

### 14.2 VÄGTRAFIK

Trafikverket ansvarar för byggande, drift och underhåll av det allmänna vägnätet. De större allmänna vägar som berör kommunen är:

- Väg 68 (Storvik/Avesta – Lindesberg/Örebro)
- Väg 233 (Kopparberg – Ramnäs)
- Väg 250 (Fagersta – Köping)

Inga vägar av riksintresse finns inom kommunen.

Många vägar i kommunen är i behov av upprustning. Den tunga fordonstrafiken ökar, vilket innebär ökat behov av vägunderhåll.

Det är många människor som pendlar ut från kommunen varje dag. Kommunen ska därför se över möjligheter till bilpooler.

Planerade åtgärder på det regionala vägnätet:

- Förbättringar riksväg 68 från Sundet till Björkviken.



*Fagerstavägen (väg 661) i centrala Skinnskatteberg.*

- Ombyggnad väg 661 i Skinnskattebergs tätort (planfri korsning mm).
- Förbättringar och ombyggnad av delar av vägar 250 och 596 mellan Gisslarbo och Skinnskatteberg.
- Trafiksäkerhetsåtgärder för del av väg 250 genom Färna, såsom separat gång- och cykelväg och ytterligare övergångsställen.

#### *Byggnadsfritt område*

Enligt Väglagen gäller generellt att byggnader m.m. inte får uppföras inom 12 meter från allmänna vägar, med hänsyn till trafiksäkerheten. Längs riksväg 68 samt länsväg 233 och 250 gäller utökat byggnadsfritt avstånd på 30 meter. Det är förbjudet att utan länsstyrelsens tillstånd här uppföra byggnader, tillbyggnader eller andra anläggningar som menligt kan påverka trafiksäkerheten.

#### **Trafiknätsanalys**

Kommunen har tagit fram en trafiknätsanalys, där vägnäten i tätorterna Skinnskatteberg, Riddarhyttan och Färna har analyserats. Arbetet har utgått ifrån regeringens nollvision om den "Lugna Gatan", där gående och cyklister prioriteras.

I den redovisas även behövliga åtgärder för oskyddade trafikanter.

### **14.3 JÄRNVÄGSTRAFIK**

#### **Riksintresse**

Järnvägen från Storvik till Mjölby som genom Skinnskattebergs kommun utgör en del av *Godsstråket genom Bergslagen*. Banan är utpekad som riksintresse, och ska därför enligt miljöbalken 3 kapitel 8 § skyddas mot åtgärder som påtagligt kan försvåra nyttjandet av järnvägen. Banan ingår i TEN-T-nätet och är av internationell betydelse.

#### **Nuläge**

Trafikverket ansvarar för byggande, drift och underhåll av statliga järnvägar.

Trafikverket har tagit fram en förstudie för kapacitetshöjande åtgärder på *Godsstråket genom Bergslagen* mellan Storvik-Frövi. De övergripande projektmålen är att höja standarden på Godsstråket på kort sikt. Det är även att vara en del i arbetet med att nå samhällets ökande miljö- och klimatmål genom att möjliggöra att en högre andel gods kan fraktas på järnväg istället för på väg. Utredningsalternativ 1 redovisar nya mötesstationer i

Kalvänge och Brahegård samt att befintlig mötesstation i Krampen byggs ut till 3 spår medan utredningsalternativ 2 föreslår utbyggnad av mötesstationen i Dagarn, Skinnskatteberg och Krampen samt ny mötesstation i Brahegård. Kommunen ser det som mycket angeläget att kapaciteten höjs. Detta är en förutsättning vid en eventuell etablering av gruvverksamhet.

De föreslagna förbättringsåtgärderna innebär dock enligt utredningen att de uppsatta kapacitetsmålen för järnvägssträckan inte uppnås.

Även det kapillära bannätet i form av industri- och anslutningsspår är av stor betydelse för utvecklingen av godstrafiken på järnväg.

### **14.4 FLYG**

Näraliggande flygplatser med reguljär trafik är Västerås flygplats (cirka 7 mil från Skinnskatteberg), Dala Airport i Borlänge (cirka 9,5 mil från Skinnskatteberg) och Örebro flygplats (cirka 10 mil från Skinnskatteberg). I Köpings kommun finns ett mindre flygfält.

Runt alla instrumentflygplatser finns höjdbe-gränsande ytor, så kallade MSA-ytor. Den MSA-påverkande ytan består av en cirkel med 55 km, som utgår från flygplatsens landningshjälpmedel.

### **14.5 KOLLEKTIVTRAFIK**

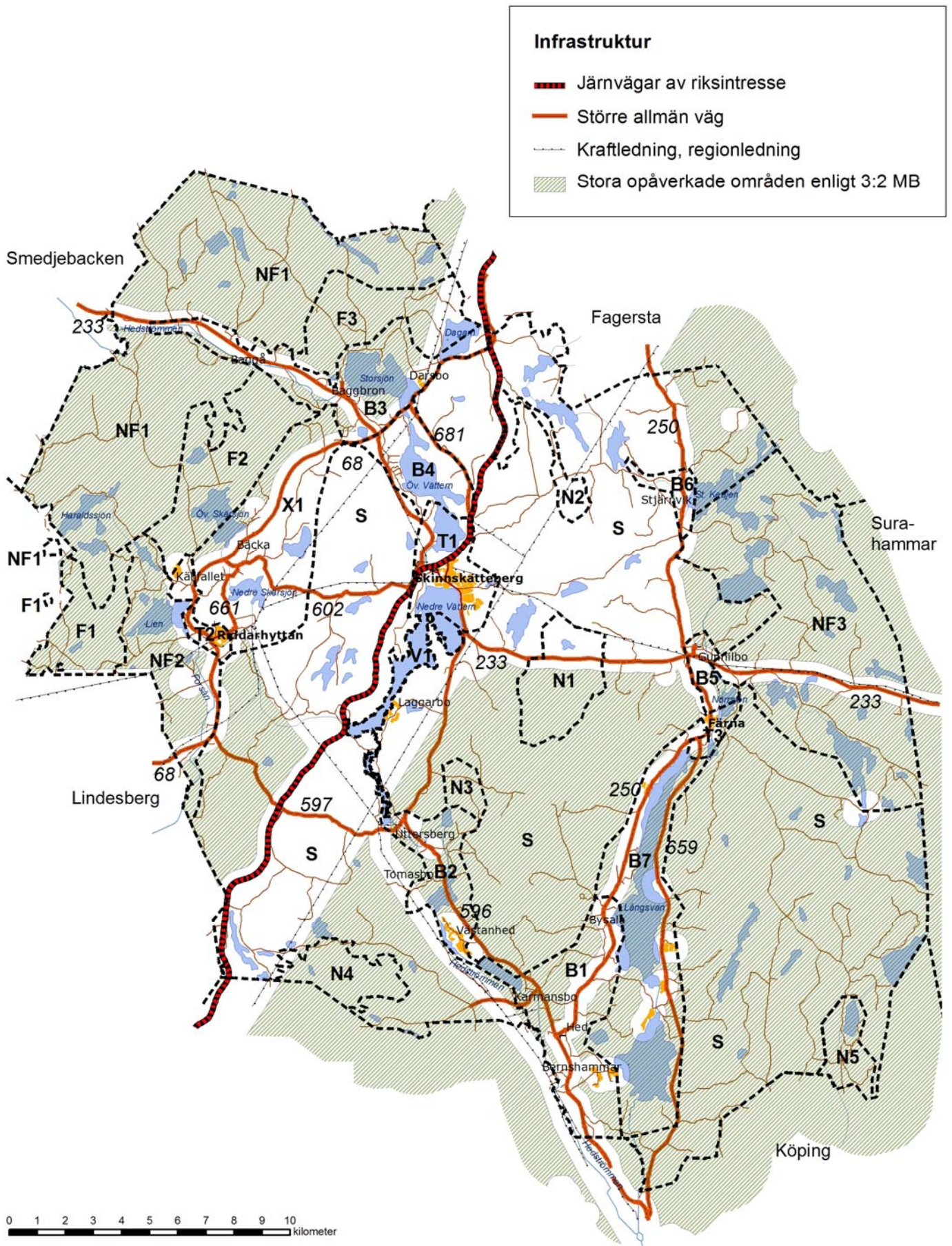
I kommunen finns persontrafik på järnväg samt busstrafik som ombesörjas av Västmanlands Lokaltrafik AB.

Dagliga järnvägsförbindelser finns från Skinnskattebergs station med Tåg i Bergslagen till Örebro/Hallsberg, Gävle (via Fagersta med anslutning till Västerås).

Busstrafik finns på sträckorna Skinnskatteberg-Färna-Bernshammar, Skinnskatteberg-Riddarhyttan, Skinnskatteberg-Köping-Kungsör-Eskilstuna, Skinnskatteberg-Fagersta-Norberg-Avesta samt en daglig expressbuss mellan Skinnskatteberg-Västerås. Expressbussen är den enda direktförbindelsen till Västerås.

Önskemål finns även om bussförbindelse till Lindesberg från Skinnskatteberg och Riddarhyttan.

Inom tätorterna har mer än 90 procent av de boende och arbetande mindre än 400 meter till närmaste busshållplats.



## 14.6 KRAFTLEDNINGSNÄT

I kommunen har Vattenfall elanläggningar i form av regionnätledning (130 kV och 220 kV) samt lokalnät med både högspänningsledningar och lågspänningsledningar.

Vissa av de högspänningsledningarna som tillhör lokalnätet har varit störningsutsatta i relativt hög grad. Det pågår ett stort isoleringsprojekt inom Vattenfall, vilket ska göra ledningarna mindre känsliga för störningar. Det sker genom att luftledningarna ersätts med markkabel eller en bättre, isolerad, luftledning. Arbete med detta pågår.

I starkströmsföreskrifterna, som utges av Elsäkerhetsverket, regleras avstånd från ledningar till byggnader, parkeringsplatser, brännbart upplag och förvarings- och hanteringsplatser för brandfarliga eller explosiva varor. Där regleras också ledningars placering i förhållande till skolgårdar, campingplatser, idrottsplatser, skjutbanor med mera. Avstånden varierar beroende på vilken spänning ledningen har.

### **Kommunala riktlinjer – kommunikationer och infrastruktur**

I hela kommunen ska finnas tillgång till snabba och driftsäkra dataförbindelser. I tätorterna ska finnas öppna nätverk, så att besökare kan surfa trådlöst.

Kommunen ska verka för en kommuntäckande utbyggnad av fibernät för datakommunikation (bredband).

Kommunen strävar efter att på sikt överta huvudmannskapet för gator och allmänna platser i de större tätorterna.

Kollektivtrafiken ska vara attraktiv och med hög tillgänglighet. Turtäthet och placering av busshållplatser kan utvecklas liksom användning av ny teknik, t ex anropningsstyrda turer.

Kommunen ska verka för bra kollektiva kommunikationer till Västerås, Fagersta, Köping, Lindsberg och Örebro.

Inrättande av bilpool bör stimuleras.

Gång- och cykelvägnätet bör byggas ut, särskilt i de tätorter och byar som har genomfartstrafik.

Förbättringar på vägnätet behöver ske i enlighet med den regionala länstrafikplanen samt kommunens trafiknätsanalys.

Kapacitetshöjande åtgärder måste ske på Godsstråket genom Bergslagen.



*Busshållplatsen vid järnvägsstationen.*

## 15 MILJÖ- OCH RISKFAKTORER

### 15.1 BULLER OCH VIBRATIONER

Buller är en samlingsbenämning på icke önskvärt ljud. Ofta associeras begreppet till trafik och andra diffusa ljud t ex från fläktar.

Riktvärden för buller från trafik vid bostäder och liknande har antagits av riksdagen och är 30 dBA ekvivalentnivå inomhus, 45 dBA maximalnivå inomhus nattetid, 55 dBA ekvivalentnivå utomhus vid fasad samt 70 dBA maximalnivå vid uteplats i anslutning till bostad. Bullret från vägtrafik utmed väg 68 och 255 samt järnvägstrafik utmed Godsstråket genom Bergslagen ska särskilt beaktas.

Även i anslutning till industriområden bör iaktas försiktighet att bygga bostäder och liknande. Stor hänsyn måste tas till att bullernivåer kan komma att ändras i samband med nyetableringar eller ändringar i driften hos befintliga företag. Även kring skjutbanorna i Skinnskatteberg, Ridderhyttan och Gunillbo/Färna måste hänsyn tas till risk för bullerstörningar.

Miljöer kan vara utsatta för buller från olika källor. Någon modell för sammanvägning av olika källor finns inte, men särskild hänsyn bör tas till miljöer som kan antas vara påverkade av olika bullerkällor.

Buller från vindkraftanläggningar likställs vid industribuller. Vid etablering av vindkraftverk ska bullerpåverkan redovisas. Buller från vindkraftverk får inte överskrida 40 dB(A). I friluftsområden och i områden med lågt bakgrundsljud bör ljudnivån inte överstiga 35 dBA.

Det finns inget givet minsta avstånd för hur nära ett vindkraftverk kan ligga en bostad. Ljudet från vindkraftverk beror dels på själva verkets höjd och dess aggregat, dels på faktorer i omgivningen som bakgrundsljud, vegetation, byggnader och topografi m.m. I praktiken kan det enligt Naturvårdsverket handla om mellan knappt 500 meter och 1 km för stora och medelstora vindkraftverk

Problem med vibrationen finns framförallt utmed järnvägen, men även utmed vägar med tung trafik. Det gäller särskilt där marken består av lera. Det högsta acceptabla värdet är enligt riktlinjer från Trafikverket och Naturvårdsverket 0,4 mm/s för bostäder m.m..

### 15.2 LUFTFÖRORENINGAR

Generellt är kvaliteten på utomhusluft god i kommunen.

I förordningen om miljö kvalitetsnormer för utomhusluft finns gränsvärden som inte får överskridas, se kapitel 6 *Riksintressen och miljö kvalitetsnormer*. Det finns inget som pekar på att överskridanden skulle vara aktuella i Skinnskattebergs kommun.

### 15.3 RADON OCH MAGNETFÄLT

#### Radon

Radon är en ädelgas som bildas när radium sönderfaller. Radon är en sönderfallsprodukt i söderfallskedjan från uran-238 som förekommer som spårämne i alla berg- och jordarter. När radonhaltig luft inandas fastnar radondöttrar i luftvägarna, vilket innebär ökad risk för cancerogena sjukdomar.

Radon i inomhusluft kan komma från mark, byggnadsmaterial eller hushållsvatten och halterna går att minska genom ventilations- eller ombyggnadstekniska åtgärder. Markradon är den vanligaste radonkällan.

Risken för markradon är högst på genomsläppliga jordarter, speciellt längs grusåsar men även ovanför berggrund som innehåller granit och permatitämnen. I kommunen finns flera områden med förhöjda halter av radium/uran i markytan som har samband med yngre graniter, både i östra och nordvästra kommundelen samt ett mindre område centralt i kommunen. Enligt försiktighetsprincipen bör alla nya bostäder och lokaler i vilka människor uppehåller sig någon längre tid byggas tätt mot marken. Hos kommunen finns en kartering som redovisar områden med särskilt hög radonrisk.

Radonhalten kan också vara hög i grundvattnet och då ge förhöjda radonhalter i dricksvattnet. Det kommunala dricksvattnet som distribueras i kommunens tätorter är fritt från radon, men vissa enskilda brunnar kan ha förhöjda radonhalter.

#### Magnetfält

Överallt där elektrisk ström finns, dvs utmed kraftledningar, kring transformatorstationer, kring järnvägar mm finns magnetiska fält. Magnetfält är svåra att skärma av och går



obehindrat genom väggar och tak, men avtar snabbt i takt med att avståndet ökar. De magnetiska fälten mäts i enheten tesla (T). Eftersom det är en stor enhet används vanligen mikrotesla ( $\mu\text{T}$ ), en miljondels tesla. I anslutning till kraftledningar, särskilt högspänningsledningar, bör försiktighet tillämpas vid nylokalisering av bostäder och annan verksamhet.

En annan typ av strålning är radiofrekvent strålning. Radio, TV, mobiltelefoner och trådlösa datornätverk är exempel på användningsområden för radiofrekvent strålning. Frekvensen för radiovågor är högre än för hushållsel och järnvägar (men våglängden är betydligt kortare). SSI har genomfört mätningar av radiofrekventa elektromagnetiska fält i olika utomhusmiljöer. Slutsatsen av dessa är att allmänhetens exponering för radiofrekventa fält ligger långt under referensvärden. Det är endast på korta avstånd framför basstationens antenner som referensvärdet kan överskridas. Dessa platser är i princip aldrig tillgängliga för allmänheten.

Alla nya master kräver bygglov, då kan masters inverkar på stads- och landskapsbilden bedömas och säkerhetsfrågor beaktas. Kommunen ska ställa krav på samordning mellan operatörerna.

## 15.4 MARK- OCH VATTEN-FÖRORENINGAR

Enligt miljöbalken är den, som bedriver eller har bedrivit verksamhet eller som vidtagit åtgärd som bidragit till förorening av byggnader eller mark, ansvarig för efterbehandling. Miljöbalkens ansvarighetsregler innebär att markägare som övertar en förorenad fastighet kan bli ansvarig för att marken saneras. Vid nedläggning av verksamheter bör tillsynsmyndigheterna därför agera för att ansvarsfördelningen klarläggs. Efterbehandling av förorenade områden syftar till att förhindra ytterligare spridning av föroreningar till mark, vatten och luft. Arbetet som utförs på olika sätt beroende på föroreningens art kan bestå i inneslutning, förbränning eller jordtvättning.

Länsstyrelsen har sedan 2001 med hjälp av Naturvårdsverkets MIFO-modell (Metodik för inventering av förorenade områden) inventerat ett flertal branscher som kan ha gett upphov till föroreningar av mark- och eller vattenområden. Huvuddelen av områdena utgörs av påverkan från verkstadsindustri, järn-, stål- och

manufaktur samt gruvor, men även från avfallsdeponier, skjutbanor, sågverk- och träimpregnering, gjuterier mm.

Många verksamheter har påverkan dels på grundvatten, dels på ytvatten. Utsläpp i älvarna kan spridas långa sträckor med havet som slutlig recipient. Detta gäller främst miljögifter och stabila ämnen från utsläppskällor inom t ex processindustrin. Utsläpp av närsalter sker från reningsverk. Denna typ av utsläpp upptas av växter i vattnet och kan resultera i syrebrist vid nedbrytningsprocessen.

Länsstyrelsen har inventerat förorenade markområden. I Skinnskattebergs kommun har sådana områden identifierade inom stor del av Malingsbo-Klotenområdet och i anslutning till Riddarhyttan (påverkanområden kring Forsån samt Håltjärnsbäcken, Skälsjöbäcken och Jerån), kring Hed och Bysala (Hedströmmens påverkanområde) samt i ett område runt Venabäcken på gränsen mot Surahammars kommun. Ett föroreningsskadat område är ett markområde, vattenområde, sediment, byggnad eller anläggning som är så förorenat att det kan medföra skada eller olägenhet för människors hälsa eller miljön.

## 15.5 FARLIGT GODS

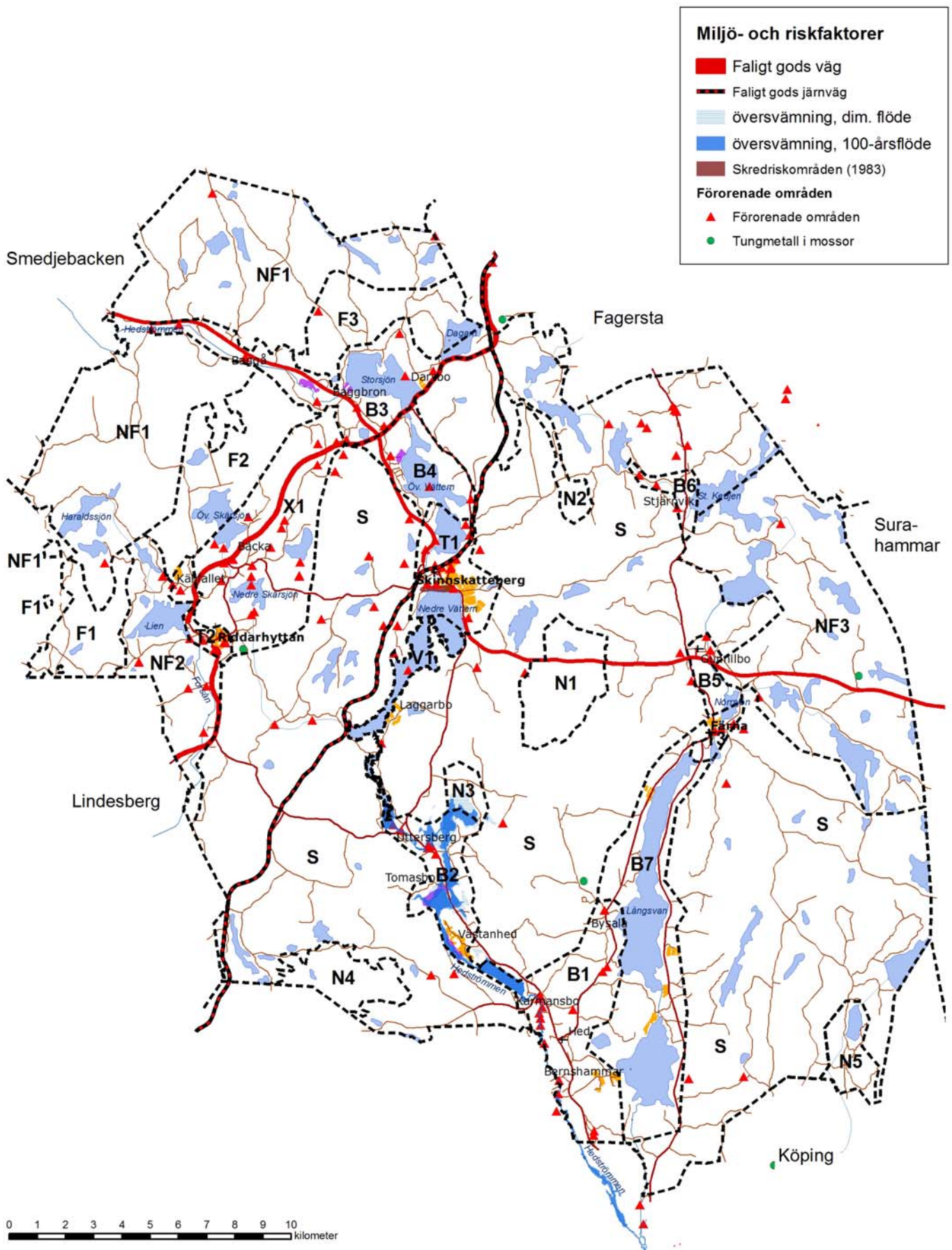
Farligt gods avser ämnen och produkter som har sådana farliga egenskaper att de kan skada människor, miljö, egendom och annat gods om de inte hanteras rätt under transport.

Godstransporter med farligt gods ska styras till vägar som så långt som möjligt reducerar riskerna för att en olycka skulle vålla allvarlig skada på människor, miljö och egendom. Om det inte är realistiskt att styra undan sådan trafik är skadeförebyggande åtgärder viktiga.

I Skinnskattebergs kommun är väg 68 samt väg 233 rekommenderade vägar för farliga transporter. Genom Skinnskatteberg är rekommenderad väg Riddarhyttevägen/Bergslagsvägen/Köpingevägen (väg 233). Även på järnväg transporteras farligt gods genom kommunen.

De rekommenderade vägarna passerar inte kommunens vattentäkter.

Vid detaljplaneläggning i Skinnskattebergs tätort ska hänsyn tas till riskerna utmed utpekade vägar och järnvägen. Generellt bör ny bebyggelse inte tillåtas inom 30 meter från spårmittpå järnväg.



## 15.6 ÖVERSVÄMNINGSRISKER OCH HÖGA FLÖDEN

Länsstyrelsen har tillsammans med SIG och SMHI i en översiktligt klimat- och sårbarhetsanalys studerat risken för naturolyckor (remissutgåva 2012). Klimatanalysen visar på ökad nederbörd och årsmedelvattenföring, men däremot på minskande 100-årsflöden i merparten av de studerade vattendragen bl.a. för Hedströmmen.

I kartering av översvämningshotade områden från 1977 har följande områden redovisats:

- Norr om Hedströmmen väster om väg 233 i närheten av Sotebo.
- I Baggbron vid Hedströmmens utflöde i Storsjön
- Nordvästra stranden av övre Vättern, norr om Godkärra
- Norra stranden av Tomasbosjön vid Tomasbo
- Utmed östra stranden av Hedströmmen vid Västanhed

I samband med planläggning och bygglovprövning ska översvämningsriskerna beaktas. I områden med översvämningsrisk ska i

princip inga byggnader eller anläggningar tillkomma. Undantag kan medges för enklare byggnader av ringa ekonomiskt värde eller anläggningar som kan tåla översvämnings (t.ex. p-platser, enklare idrottsanläggningar o.dyl.).

## 15.7 RAS- OCH SKREDRISKER

I tidigare utredning av skredrisker från 1983 har norra stranden av Nedre Vättern i Skinnskattebergs samhälle utpekats som område med skredrisk. I samband med byggnation inom området vidtogs särskilda säkerhetsåtgärder. Utredningen behandlade dock enbart bebyggda områden, varför det kan finnas andra områden, som var obebyggda 1983, med förutsättningar för skred.

I den ovan nämnda översiktliga klimat- och sårbarhetsanalysen har följande erosionsrisker utmed vattendrag identifierats i Skinnskattebergs kommun:

- Utmed delsträckor av Hedströmmen vid Grisnäs och Uttersberg, utmed Tomasbosjöns södra strand, vid norra delen av samhället Västanhed, vid norra och södra stranden av sjön Ådern samt vid Karmansbo och Yggers.



Väg 233, som går via Bergslagsvägen-Köpingsvägen, är rekommenderad väg för farliga transporter.

- Vid Bernshammar och Jönsarbo längs cirka 5 km utmed kommungränsen mot Köping utmed flera delsträckor av Hedströmmen.

Skred och ras utlöses ofta av erosion, vilken i sin tur ökar vid ökade flöden. Frekvensen av skred och ras i Västmanlands län förväntas vara oförändrad i mindre delområden, men huvudsakligen öka beroende på ökad nederbörd och avrinning och därmed ökad erosion och ökade portryck.

Klimatanalysen ger en splittrad bild av utvecklingen av problemen förenade med erosion som ger upphov till skred och ras. Skinnskatteberg hör dock inte till de kommuner som har bedömts ha störst risker i länet vad gäller ras och skred.

Frågan om hantering av eventuella ras- och skredrisker behöver utredas nog. En sådan utredning bör innefatta samtliga riskområden, bebyggda som obebyggda.

## 15.8 OLYCKOR OCH EXTRA ORDINÄRA HÄNDELSE

Vid beslut om användningen av mark- och vattenområden måste miljö-, risk- och säkerhetsfaktorer beaktas.

I Skinnskattebergs kommun finns räddningsstation i Skinnskattebergs tätort.

*Lagen om skydd mot olyckor (LSO)* syftar till att tydliggöra ansvarsförhållanden och skyldigheter samt sätta det förebyggande olycksarbetet i fokus. LSO reglerar skyldigheter för enskilda, kommuner och staten att vidta åtgärder för att förebygga olyckor.

Kommunen ska integrera säkerhetsarbetet i den dagliga verksamheten, bl.a. genom kontinuerligt genomförda risk- och sårbarhetsanalyser i kommunens förvaltningar och bolag. Dessa risk- och sårbarhetsanalyser ska sedan ligga till grund för det handlingsprogram för förebyggande skydd mot olyckor och plan för hantering av extraordinära händelser som kommunfullmäktige ska anta inför varje mandatperiod.

Enligt lagen är även fastighetsägarna skyldiga att vidta nödvändiga åtgärder på en anläggning där verksamheten innebär fara för att en olycka ska orsaka allvarliga skador på människa eller miljön. För anläggningar med farlig verksamhet ska ägaren eller verksamhetsutövaren

upprätta en riskanalys och ha nödlägesberedskap samt utbilda personal.

### *Räddningstjänst och utryckningsnät*

Kommunens räddningstjänst har tagit fram en riskanalys samt ett handlingsprogram. I riskanalysen beskrivs sannolikhet och konsekvens av olika typer av olyckor i kommunen.

Specifika risker finns i kommunen i form av transporter av farligt gods på både järn- och landsväg, trafikolyckor, samlingslokaler, vårdanläggningar, några större industrier och kulturellt viktiga byggnader samt miljörisker.

Flera av de främsta utmaningarna för Räddningstjänsten konstateras vara risker relaterade till risker kopplade till att tunga järnvägs-transporter med farligt gods passerar genom bangårdsområdet i Skinnskattebergs tätort.

### *Krisberedskap*

*Lagen om kommuners och landstings åtgärder inför och vid extraordinära händelser i fredstid och höjd beredskap (LXO)* syftar till att tydliggöra ansvarsförhållanden och skyldigheter samt sätta det förebyggande olycksarbetet i fokus. LXO reglerar åtgärder som behöver vidtas i kommuner och landsting för att minska sårbarheten i sin verksamhet och ha en god förmåga att hantera krissituationer i fred. Kommunen har en krishanteringsplan antagen 2012. I kommunen finns även en *Plan för psykiskt och socialt omhändertagande vid Krissituationer (POSOM-plan)*.

## 16 MELLANKOMMUNALA INTRESSEN

Kommunens ställningstaganden i översiktsplanen kan komma att påverka mark- och vattenanvändningen i grannkommunerna. Kommunen har bedömt följande frågor vara av mellankommunalt intresse:

- Vattenfrågor – påverkan på yt- och grundvatten
- Turism och rekreation, främst med anknytning till Malingsbo-Klotenområdet, Ekopark Färna och Ekomuseum Bergslagen
- Kommunikationer, främst utveckling av Godsstråket genom Bergslagen och utveckling av kollektivtrafiken
- Utbildningsfrågor, särskilt gymnasie- och högskoleutbildningar
- Värdefull naturmiljö, flera områden av riksintresse, Natura 2000 och naturreservat ligger på kommungränsen

- Kulturmiljöerna Hedströmsdalen och Röda jorden, som är av riksintresse
- Avfallshantering
- Räddningstjänst, där visst samarbete finns med angränsande kommuner samt Västra Mälardalens Kommunalförbund
- Eventuella gruvetableringar med tillhörande infrastrukturfrågor
- Vindkraftsetableringar i anslutning till angränsande kommuner

Kommunen samverkar med angränsande kommuner i en rad frågor med anknytning till förändringar vad gäller mark- och vattenanvändningen.

I *Konsekvensbeskrivningen* redovisas hur översiktsplanen bedöms påverka de mellankommunala intressena.



Järnvägsstationen i Skinnskatteberg.

## 17 LOKALISERING OCH UTFORMNING AV BEBYGGELSE OCH ANLÄGGNINGAR

### 17.1 PRINCIPER FÖR UTFORMNING OCH LOKALISERING

#### Bebyggelse

Kommunen eftersträvar att medverka till att bevara byarna utanför tätorterna. Möjligheten att kunna bo i en levande landsbygd är en viktig del i kommunens attraktionskraft.

Kommunen ser positivt på kompletteringar av bebyggelsen i kommunens byar. Det är dock viktigt att den nya bebyggelsen i placering och utformning anpassas till den befintliga bebyggelsemiljön. Det gäller inte minst i de byar som har särskilda kulturmiljövärden enligt *Kulturminnesvårdsprogram för Skinnskatteberg*. Varsamhet ska iakttas vid förändring, så att områdenas karaktär behålls. För att ytterligare slå vakt om bevarandevärdena för dessa områden kan områdesbestämmelser, som höjer bygglovplikten antas.

Länsstyrelsen har tillsammans med Västmanlands läns museum i broschyren *Goda exempel för landsbygdens bebyggelse* visat på hur förändringar av byggnader kan genomföras så att de kulturhistoriska värdena tas tillvara och vidareutvecklas.

I befintliga fritidshusområden ska, om området så medger, ges möjlighet till en ökad byggrätt och möjlighet till permanentboende. Det är dock viktigt att vatten- och avloppsfrågan kan lösas på ett acceptabelt sätt. Nya fritidshus ska i första hand tillåtas på redan ianspråktagen mark och i detaljplanerade områden och bör där så är möjligt samlas till grupper av hus.

Kommunen möjliggör en utbyggnad på med sjönära boende inom vissa utvalda områden. Se kapitel 5 *Landsbygdsutveckling i strandnära lägen (LIS-områden)*.

#### Anläggningar

För nylokalisering av större verksamhetsområden för industri, handel eller dylikt krävs normalt detaljpanelläggning. Lokalisering och utformning av anläggningarna bör ske med hänsyn till landskapsbild och befintlig bebyggelse.

#### Sammanhållen bebyggelse

I områden som ligger utanför ”sammanhållen bebyggelse” är bygglovpliketen lägre enligt 9

kap. 6§ plan- och bygglagen. För en- och tvåbostadshus kan viss åtgärder, t.ex. liten tillbyggnad eller uppförande av komplementbyggnad i omedelbar närhet till bostadshuset och minst 4,5 meter från närmsta granne, uppföras utan lov om området inte omfattas av detaljplan eller områdesbestämmelser. Sammanhållen bebyggelse är enligt definition i 1 kap. 4§ plan- och bygglagen ”bebyggelse på tomter som gränsar till varandra eller skiljs åt endast av en väg, gata eller parkmark”. Samråd bör ske med stadsarkitekten angående tillämpningen av bestämmelsen.

#### Tillgänglighet

All byggd miljö ska såvitt möjligt vara tillgänglig för alla oavsett funktionshinder. Kommunen bör i sin planering och tillståndsgivning verka för att existerande hinder avhjälps samt att nya byggnader och anläggningar utförs tillgängliga.

### 17.2 STORA OPÅVERKADE OMRÅDEN

Stora mark- och vattenområden som inte alls eller endast obetydligt är påverkade av exploateringsföretag eller andra ingrepp i miljön ska enligt miljöbalken 3 kapitel 2 § så långt möjligt skyddas mot åtgärder som påtagligt kan påverka områdenas karaktär.

Syftet med detta är att hindra att landskapet allt för mycket delas upp av infrastruktur, bebyggelse, täktverksamhet med mera. Ett annat syfte är att ge kommande generationer tillgång till oexploaterade områden. Bestämmelserna syftar också till att hushålla med mark för att på lång sikt ha handlingsberedskap att tillgodose behoven för nya samhällsintressen.

Länsstyrelsen i Västmanlands län har tagit fram ett underlag (rapport 2005:16) som redovisar vilka områden Länsstyrelsen har bedömt opåverkade. Med ”stora” opåverkade områden har i rapporten avsetts områden på minst 50 km<sup>2</sup>. Skinnskatteberg berörs av 6 st sådana områden, som berör norra respektive södra delen av kommunen. Områdena redovisas under kapitel 14, karta Infrastruktur.

Idag opåverkade områden innebär enligt kommunens bedömning inget hinder för t ex etablering av vindkraft som har krav på specifika förutsättningar. Om vindkraftverk etableras

innebär det att dessa områden ej längre kommer att vara opåverkade.

### 17.3 TYSTA OMRÅDEN

Tysta bullerfria områden börjar bli en bristvara i det moderna samhället. Frihet från buller påverkar upplevelsen av natur- och kulturmiljö samt vid friluftsliv.

Buller definieras som oönskat ljud. Det naturliga ”bakgrundsljud” såsom vindbrus, fågelkvitter, vågskvalp, syrsor kan ge ljudnivåer på 40 dBA-55 dB(A).

Bristen på bullerfria områden har bl.a. uppmärksammats av Naturvårdsverket som bildat en samverkansgrupp med företrädare för andra myndigheter. Ett arbete pågår med att ta fram inverteringsmetoder för bedömning av olika områdens ljudkvaliteter och förslag till definition av vad som karakteriserar ett tyst område.

#### Kommunens ljudkvaliteter

För att uppnå en önskad utveckling är det viktigt att peka ut friluftslivsområden som har önskad potential och tålighet och som har goda förutsättningar för friluftsliv.

Kommunen bedömer, utan att i dagsläget genomföra särskilda bullerberäkningar eller

ljudmätningar, att följande områden bör pekas ut som så kallade tysta områden:

- NF1 Malingsbo-Klotenområdet
- NF3 Ekopark Färna – Kedjen

Dessa områden har höga värden för friluftslivet, områdena är stora och lockar många besökare, både ortsbor och turister.

Kommunen bedömer att inom dessa områden bör inga nya ljudkällor med varaktigt samhällsbuller tillkomma.

Genom områdena går dock en större allmän väg, väg 233. Det innebär uppskattningsvis att cirka en kilometer på respektive sida av vägen kan vara påverkat av buller och därmed inte upplevas som tyst.



Malingsbo.

## 18 LAGAR OCH NATIONELLA MILJÖMÅL

### 18.1 PLAN- OCH BYGGLAGEN

Enligt plan- och bygglagen (PBL) (SFS 2010:900) ska mark och vattenområden användas för det eller de ändamål som områdena är mest lämpade för med hänsyn till beskaffenhet, läge och behov. Företräde ska ges sådan användning som medför en från allmän synpunkt medför en god hushållning.

Planeringen ska ske med hänsyn till natur- och kulturvärden, miljö- och klimataspekter samt mellankommunala och regionala förhållanden främja

1. en ändamålsenlig struktur och en estetiskt tilltalande utformning av bebyggelse, grönområden och kommunikationsleder
2. en från social synpunkt god livsmiljö som är tillgänglig och användbar för alla samhällsgrupper
3. en långsiktigt god hushållning med mark, vatten, energi och råvaror samt goda miljöförhållanden i övrigt, och
4. en god ekonomisk tillväxt och en effektiv konkurrens.

#### Översiktsplan

Det är en kommunal angelägenhet att planlägga användningen av mark och vatten. Alla

kommuner ska ha en aktuell översiktsplan. Översiktsplanen ska ge vägledning för beslut om hur mark- och vattenområden ska användas och hur den byggda miljön ska användas, utvecklas och bevaras.

Översiktsplanen är en överenskommelse mellan staten (företrädd av Länsstyrelsen) och kommunen. Länsstyrelsen ska verka för att riksintressen enligt 3 och 4 kap. miljöbalken tillgodoses, miljö kvalitetsnormer enligt 5 kap. miljöbalken följs samt att landsbygdsutveckling i strandnära lägen är förenlig med 7 kap. 18 e § första stycket miljöbalken följs. Länsstyrelsen ska även verka för att mellankommunala intressen tillgodoses samt att föreslagen bebyggelseutveckling inte är olämplig med hänsyn till hälsa och säkerhet.

När förslag till översiktsplan, eller ändring av planen, upprättas ska kommunen samråda med Länsstyrelsen, regionplaneorgan och kommuner som berörs av förslaget. Andra som har väsentligt intresse av förslaget, så som kommuninnevånare, intresseorganisationer m.fl., ska ges tillfälle att delta i samrådet. Resultatet av samrådet och förslag med anledning av de synpunkter som har framförts ska redovisas.

Innan översiktsplanen eller en ändring av den antas ska kommunen ställa ut planförslaget för granskning under minst två månader. Den som



*Bebyggelse på Sotvretsvägen i Skinnskatteberg.*



vill lämna synpunkter på förslaget ska göra detta skriftligen under utställningstiden. Länsstyrelsen avger då ett granskningsyttrande över planförslaget. Yttrandet ska bifogas planen. Översiktsplanen antas av kommun fullmäktige.

Översiktsplanen är vägledande för beslut om användningen av mark- och vatten men inte bindande för myndigheter och enskilda. Översiktsplanen kan endast överklagas med stöd av kommunallagen. Det innebär att överklagan i huvudsak endast får grundas på brister i den formella hanteringen.

### Detaljplan

I detaljplan anges juridiskt bindande bestämmelser om markens och vattnets användning, byggrätter m.m. för en begränsad del av kommunen. Detaljplan ska framför allt upprättas för ny sammanhållen bebyggelse eller enstaka byggnad vars användning får betydande inverkan på omgivningen eller om byggnaden ska förläggas inom ett område där det råder stor efterfrågan på mark.

Detaljplan ska normalt även upprättas för vissa anläggningar. En detaljplan ska ha en genomförandetid på minst fem år och högst femton år. Under denna tid får planen endast undantagsvis ändras, ersättas eller upphävas mot fastighetsägarnas bestridande och fastighetsägarna har då rätt till ersättning för skada de lider.

### Områdesbestämmelser

Områdesbestämmelser kan användas inom ett icke detaljplanelagt område för att säkerställa att syftet med översiktsplanen uppnås eller för att tillgodose ett riksintresse enligt 3 och 4 kap. miljöbalken. Områdesbestämmelser kan t ex användas för att minska eller höja bygglovsplikten inom ett område. Områdesbestämmelser, som är juridiskt bindande, används i stället för detaljplan för att reglera ett begränsat antal frågor. De ger ingen förhandsbestämd byggrätt och inte heller rätt för kommunen att lösa in mark.

### Bygglov

Bygglov krävs för bl.a. nybyggnad, tillbyggnad och vissa andra ändringar av byggnader samt för vissa andra anläggningar, t ex skidbackar, skjutbanor, upplag och master, murar och plank samt parkeringsplatser. Inom detaljplan krävs rivningslov för rivning av byggnader och marklov för schaktning och fyllning och i de fall särskilda bestämmelser

införts i detaljplan eller områdesbestämmelser för trädfällning och skogsplantering. Vidare ska kommunen underrättas om olika slags arbeten genom bygganmälan.

## 18.2 MILJÖBALKEN

Miljöbalken (SFS 1998:808) utgör en samordnad miljölagstiftning för en hållbar utveckling. Miljöbalken ska tillämpas så att:

- människors hälsa och miljön skyddas mot skador och olägenheter, oavsett om dessa orsakas av föroreningar eller annan påverkan,
- värdefulla natur- och kulturmiljöer skyddas och vårdas,
- den biologiska mångfalden bevaras,
- mark, vatten och fysisk miljö i övrigt används så att en från ekologisk, social, kulturell och samhällsekonomisk synpunkt långsiktigt god hushållning tryggas,
- återanvändning och återvinning liksom annan hushållning med material, råvaror och energi främjas så att ett kretslopp uppnås.

Miljöbalken omfattar hänsynsregler, hushållningsregler, miljö kvalitetsnormer, områdeskydd, strandskydd samt regler för förorenade områden samt vattenverksamhet m.m.

Vid alla åtgärder som kan få inverkan på miljön eller på människors hälsa ska de allmänna hänsynsreglerna följas. Syftet med reglerna är att förebygga negativa effekter och att miljöhänsynen i olika sammanhang ska öka.

### Miljö kvalitetsnormer

Enligt miljöbalken kan miljö kvalitetsnormer fastställas för lägsta miljö kvaliteten för mark, vatten, luft eller miljön i övrigt inom ett geografiskt område, se kapitel 6 *Riksintressen och miljö kvalitetsnormer*.

### Riksintressen

#### *Grundläggande hushållningsbestämmelser*

Grundläggande bestämmelser för hushållning med mark- och vattenområden återfinns i miljöbalkens 3 kapitel. I miljöbalkens 3 kap 1 § anges att mark- och vattenområden ska användas för det eller de ändamål områdena är mest lämpade för. Vissa områden har så stor betydelse att de är av *riksintresse* se kapitel 6 *Riksintressen och miljö kvalitetsnormer*.

### **Särskilda hushållningsbestämmelser**

I 4 kap. miljöbalken anges geografiska områden som med hänsyn till de natur- och kulturvärden som finns i områdena i sin helhet är av riksintresse, se kapitel 6 *Riksintressen och miljökvalitetsnormer*.

### **Strandskyddsregler**

Regler om strandskyddsområden finns i 7 kap. miljöbalken. Generellt strandskydd omfattar land- och vattenområdet intill 100 meter från strandlinjen. Strandskyddet syftar till att långsiktigt trygga förutsättningarna för allemansrättslig tillgång till strandområden och att bevara goda livsvillkor för djur- och växtlivet på land och i vatten.

Länsstyrelsen har utökat strandskyddet runt sjön *Långsvan* mellan väg 250 väster om sjön och en större väg öster om sjön (upp till 300 meter, dock ej längre än fram till vägarna 250) samt utmed *Hedströmmen i Baggådalen*. Länsstyrelsen har upphävt strandskyddet helt, eller inskränkt det till 25 meter, för de allra minsta sjöarna och vattendragen.

Inom ett strandskyddsområde är det förbjudet att uppföra nya byggnader, ändra byggnaders användning, utföra grävningssarbeten eller andra förberedelsearbeten för att uppföra byggnader, samt vidta andra åtgärder som väsentligen förändrar livsvillkoren för djur- och växtarter. Länsstyrelsen får ge dispens från förbuden om det gäller byggande av försvarsanläggning, allmän väg eller järnväg, eller om åtgärden sker inom naturreservat, Natura 2000-område eller liknande. I övriga fall prövar kommunen ansökan om strandskyddsdispens.

Dispens från strandskyddsbestämmelserna kan lämnas om särskilda skäl finns. Enligt 7 kap. 18 § c MB är följande särskilda skäl:

- området är redan ianspråktaget på ett sätt att det saknar betydelse för strandskyddets syften
- området är väl avskilt från strandlinjen genom väg, järnväg, bebyggelse, verksamhet eller annan exploatering
- anläggningen måste ligga vid vatten
- tillgodoser allmänt intresse som inte kan tillgodoses utanför området
- området behöver tas i anspråk för att tillgodose ett annat mycket angeläget intresse

I samband med detaljplanläggning kan kommunen upphäva strandskyddet genom planbestämmelse.

Enligt de nuvarande strandskyddsreglerna, som började gälla den 1 juli 2009, får kommunen peka ut områden för landsbygdsutveckling i strandnära lägen (s.k. LIS-områden) under vissa förhållanden. Se vidare under kapitel 5 *Landsbygdsutveckling*.

### **De nationella miljö kvalitetsmålen**

Riksdagen har antagit 16 nationella miljö kvalitetsmål. Målen beskriver de egenskaper som vår natur- och kulturmiljö måste ha för att samhällsutvecklingen ska vara ekologiskt hållbar. Målsättningen är att de stora miljöproblemen ska vara lösta till nästa generation. Det innebär att åtgärder ska vara genomförda till år 2020 och till år 2050 då det gäller klimatmålet. Naturen behöver dock tid för att återhämta sig och i några fall kommer vi inte att hinna nå den önskvärda miljö kvaliteten inom en generation, även om stora insatser görs. De nationella miljö målen är:

- Begränsad klimatpåverkan
- Frisk luft
- Bara naturlig försurning
- Giftfri miljö
- Skyddande ozonskikt
- Säker strålmiljö
- Ingen övergödning
- Levande sjöar och vattendrag
- Grundvatten av god kvalitet
- Myllrande våtmarker
- Levande skogar
- Ett rikt odlingslandskap
- God bebyggd miljö
- Ett rikt växt- och djurliv

Två miljö mål omfattar hav och fjäll och berör inte Skinnskattebergs kommun.

I april 2012 antog regeringen preciseringar av miljö kvalitetsmålen (Ds: 2012:23). Etappmål sattes för utsläpp av växthusgaser, luftföroreningar, farliga ämnen, avfall och biologisk mångfald.

Om målen ska kunna nås inom utsatt tid räcker det inte med ett stort engagemang hos befolkningen. Det behövs även en teknikutveckling, som kan bidra till att lösa några av miljöproblemen, och framför allt genomgripande förändringar i samhället och dess struktur.

Regionala miljö mål för Västmanlands län har tagits fram av Länsstyrelsen.

## REFERENSER

Fagersta kommun. Översiktsplan, antagen 2007-12-18.

Köpings kommun. Översiktsplan, antagen 2012.

Lindesbergs kommun. Översiktsplan, antagen 2007.

Smedjebackens kommun. Översiktsplan, antagen 2003.

Surahammars kommun. Översiktsplan, antagen 1991.

Länsstyrelsens regionala planeringsunderlag, RUM. Digitalt material.

*Regionalt utvecklingsprogram RUP*. Västmanlands län 2007-2020.

*Landskapskaraktärsanalys för Västmanlands län*. Länsstyrelsen i Västmanlands län, Västmanlands kommuner och landsting. Slutkoncept 2012-09-22.

### Statistik

*Skinnskatteberg kommunfakta 2012*. SCB.

*Befolkningen i Västmanlands län 2015. Rapport 2009:10*. Länsstyrelsen Västmanlands län.

*Bostadsenkät 2012*. Länsstyrelsen i Västmanlands län.

*Pendling, arbetsmarknadens storlek och befolkningsutveckling*. Länsstyrelsen Västmanlands län, rapport 2006:12.

*Kust och stränder i Sverige*. SCB, Statistiska meddelanden MI 50 SM 0201.

*Smala vattendrag*. SCB, Statistiska meddelanden MI 50 SM 0501.

*Jordbruksföretag*. Jordbruksverkets statistikdatabas.

### Miljömål m.m.

*När vi miljömålen? Uppföljning av de regionala miljö kvalitetsmålen i Västmanlands län år 2011*. Länsstyrelsen. Rapport 2011:18.

*Miljömål för Västmanlands län*. Länsstyrelsens rapportserie 2004:11.

*Klimatförändringar i Västmanlands län. Förväntade konsekvenser och möjligheter fram till år 2100*. Länsstyrelsens rapportserie 2010:18.

*Klimat- och energistrategi för Västmanlands län*. Måns Enander och Lennart Granath. Länsstyrelsens rapportserie 2008:19.

*Sverige inför klimatförändringarna – hot och möjligheter*. SOU 2007:60.

*Översvämningsrisker i fysisk planering. Rekommendationer för markanvändning vid nybebyggelse*. Länsstyrelserna i Stockholms län, Uppsala län, Södermanlands län, Östergötland, Värmlands län, Örebro län, Västmanlands län. 2006.

*Liv & miljö i Västmanland*. Länsstyrelsens rapportserie 2005.25.

### Hälsa och säkerhet

*Översiktlig klimat- och sårbarhetsanalys – Naturolyckor*. Remissutgåva 2012-09-27. Länsstyrelsen i Västmanlands län, SIG och SMHI.

*Risk- och sårbarhetsanalys, Västmanlands län 2012*. Länsstyrelsen i Västmanlands län, rapport 2012:12.

*Kartläggning farliga kemikalier*. Rapport 2009:12. Länsstyrelsen Västmanlands län.

*Handlingsprogram för skydd mot olyckor som kan föranleda räddningsinsats*. Skinnskattebergs kommun, 2009, rev 2012.

*Krishanteringsplan*. Skinnskattebergs kommun, antagen 2012-04-23.

*Plan för psykiskt och socialt omhändertagande vid Krissituationer (POSOM-plan)*. Skinnskattebergs kommun, antagen 2011-02-11.

*Folkhälsoplan 2012-2015*. Skinnskattebergs kommun.

*Renhållningsordning med föreskrifter om avfallshantering inom kommunen samt avfallsplan*. Skinnskattebergs kommun. 2005.

*Åtgärder mot radon*. Boverket, 2013.

### Kulturmiljö

*Modernismen i Skinnskattebergs kommun*. Västmanlands läns museum och Länsstyrelsen Västmanlands län. 2010.

*Kulturminnesvårdsprogram för Skinnskattebergs kommun*. Västmanlands läns museum, 1984.

*Program för bevarande av odlingslandskapets natur- och kulturvärden.* Länsstyrelsen i Västmanlands län, 1991 rapport 5.

*Kulturhistorisk byggnadsinventering i Skinnskattebergs kommun.* Västmanlands läns museum. 1980.

Riksantikvarieämbetets fornlämningsregister - Fornsök.

### Natur

*Naturvårdsplan för Västmanlands län.* Länsstyrelsen i Västmanlands län, 1985 rapport 19.

*Ängs- och hagmarker Skinnskattebergs kommun.* Länsstyrelsen i Västmanlands län 1992. Nr 5:10.

*Ängar och betesmarker i Västmanlands län.* Inventering 2002-2004. Länsstyrelsen i Västmanlands län rapport 2006:21.

*Myrskyddsplan för Sverige.* Naturvårdsverket rapport 5668, april 2007.

*Översyn av områden av riksintresse för naturvård.* Naturvårdsverket 2000-02-09.

*Värdefulla vattenmiljöer i Västmanlands län. Arbetsätt för systematisk kartläggning av vattenmiljöer.* Länsstyrelsen Västmanlands län, rapport nr 13, 2004.

*Flodpärlmusslan i Hedströmmens naturreservat.* Joel Berglund, Upplandsstiftelsen, 2006.

*Plan för bevarande och restaurering av Forsån till 2010.* Länsstyrelsen i Västmanlands län.

*Ekoparksplan Färna.* Sveaskog. 2005.

### Infrastruktur

*Länsplan för regional transportinfrastruktur för Västmanlands län 2010-2021.* Länsstyrelsen. Juni 2010.

*Fastställelse av nationell trafikslagsövergripande plan för utveckling av transportsystemet samt fastställelse av definitiva ekonomiska ramar för trafikslagsövergripande länsplaner för regional transportinfrastruktur för perioden 2010-2021.* Regeringsbeslut 2010-03-29.

*Riksintressen kommunikationer.* Trafikverkets hemsida.

*Godståg genom Bergslagen.* Idéstudie. Banverket, juli 2009.

*Mål för framtidens resor och transporter.* Proposition 2008/09:93.

*Trafiknätsanalys.* Skinnskattebergs kommun, 2002.

*Handlingsplan mot buller och vibrationer – Skinnskattebergs kommun.* Banverket, 1997.

### Vattenkvalitet

*Vattenmyndigheternas hemsida,* [www.vattenmyndigheterna.se](http://www.vattenmyndigheterna.se)

Vatteninformationssystem Sverige, [www.viss.lansstyrelsen.se](http://www.viss.lansstyrelsen.se)

*Vatten i översiktsplaner.* Sammanställning av de kommunala översiktsplanerna i Norra Östersjöns vattendistrikt. Länsstyrelsen i Västmanlands län. Rapport 2009:11.

*Miljö kvalitetsnormer Norra Östersjöns vattendistrikt. 2009.* Vattenmyndigheten Norra Östersjön samt Länsstyrelsen Västmanlands län. 2009-12-16.

Länsstyrelsen Västmanlands län (Vattenmyndighetens i Norra Östersjön vattendistrikt) föreskrifter om kvalitetskrav för vattenförekomster i distriktet. Västmanlands läns författningssamling 19FS 2009:36.

### Övrigt

*Stora opåverkade områden i Västmanlands län.* Länsstyrelsen, rapport 2005:16

*Landsbygdsprogram för Västmanlands län 2010-2013.* Länsstyrelsen i Västmanlands län.

*Agenda 21 – Plan för Skinnskattebergs kommun.* Skinnskattebergs Kommun, 1997.

*Bergsinventering Norra Västmanlands län.* Länsstyrelsen 1995, rapport 1.

*Ljudkvaliteter i natur- och kulturmiljöer. God ljudmiljö ... mer än bara frihet från buller.* Naturvårdsverket, rapport 5709, maj 2007.

*Ljudkvaliteter i natur- och kulturmiljöer. Stockholms grönområden – ljudnivåer och inventering.* Naturvårdsverket, rapport 5441, april 2005.

*Tysta områden i Västra Götaland.* Länsstyrelsen Västra Götaland, rapport 2001:18.

*Ersättningsmaterial för naturgrus – kunskaps-sammanställning och rekommendationer för användning av naturgrus.* SGU, rapport 2011:10.



Översiktsplanen för Skinnskattebergs kommun utgör en vision för kommunens framtida utveckling, en vägledning för kommunens och andra myndigheters beslut om mark- och vattenanvändningen samt en dialog mellan kommunen och staten om de allmänna intressenas innebörd, avgränsning och tillgodoseende.

Översiktsplanen består av **tre delar**:

**Del 1 Utveckling och delområden**

**Del 2 Planeringsförutsättningar**

**Del 3 Konsekvensbeskrivning**