

Multian kunta



MULTIAN VESISTÖJEN RANTAYLEISKAAVA

18.11.2003 / kv hyv. 19.1.2004

0510-C1827

SISÄLLYSLUETTELO

1	TIIVISTELMÄ	5
1.1	SUUNNITTELUALUE	5
1.2	KAAVAPROSESSIN TAVOITTEET	5
1.3	RANTAYLEISKAAVAN SELVITYKSET JA TYÖVAIHEET	5
2	LÄHTÖKOHDAT	6
2.1	SELVITYS SUUNNITTELUALUEEN OLOISTA	6
2.1.1	<i>Alueen yleiskuvaus</i>	6
2.1.2	<i>Luonnonympäristö ja maisema</i>	6
2.1.3	<i>Rakennettu ympäristö</i>	8
2.1.4	<i>Maanomistus ja pohjakartta</i>	13
2.2	SUUNNITTELUUTILANNE	14
3	RANTAYLEISKAAVAN SUUNNITTELUN VAIHEET	15
3.1	RANTAYLEISKAAVAN SUUNNITTELUN TARVE	15
3.2	SUUNNITTELUN KÄYNNISTÄMINEN JA SITÄ KOSKEVAT PÄÄTÖKSET	15
3.3	OSALLISTUMINEN JA YHTEISTYÖ	15
3.3.1	<i>Osalliset</i>	15
3.3.2	<i>Vireille tulo ja tiedottaminen</i>	15
3.3.3	<i>Osallistuminen ja vuorovaikutusmenettelyt</i>	15
3.3.4	<i>Viranomaisyhteistyö</i>	16
3.3.5	<i>Käsittelyvaiheet</i>	16
4	RANTAYLEISKAAVAN TAVOITTEET JA MITOITUS	18
4.1	YLEISET TAVOITTEET	18
4.1.1	<i>Lähtökohta-aineiston antamat tavoitteet</i>	18
4.1.2	<i>Loma-asutus</i>	20
4.1.3	<i>Ympärivuotinen asutus</i>	20
4.1.4	<i>Virkistys, vapaa-aika ja matkailu</i>	20
4.1.5	<i>Maa- ja metsätalous</i>	21
4.1.6	<i>Luonto-olosuhteet ja suojelu</i>	21
4.1.7	<i>Alue- toimintokohtaiset tavoitteet</i>	21
4.1.8	<i>Mitoitusperusteet</i>	21
5	RANTARANTAYLEISKAAVA JA SEN PERUSTELUT	24
5.1	YLEISTÄ	24
5.2	MUIDEN SUUNNITELMIEN VAIKUTUS	24
5.2.1	<i>Mitoitus</i>	26
5.3	ALUEVARAUKSET	27
5.3.1	<i>Loma-asutus</i>	28
5.3.2	<i>Matkailualueet</i>	28

5.3.3	<i>Ympärivuotinen asutus</i>	28
5.3.4	<i>Virkistys, matkailu ja kalastus</i>	29
5.3.5	<i>Suojelualueet ja erityiskohteet</i>	29
5.3.6	<i>Muinaismuistot</i>	30
5.3.7	<i>Maa- ja metsätalous</i>	31
5.3.8	<i>Muut alueet</i>	31
5.4	LIIKENNE	31
5.5	YHDYSKUNTATEKNINEN HUOLTO	31
5.6	KAAVAN VAIKUTUSTEN ARVIOINTI	32
5.6.1	<i>Vaikutukset rakennettuun ympäristöön</i>	32
5.6.2	<i>Vaikutukset luontoon ja luonnonympäristöön</i>	32
5.6.3	<i>Sosiaaliset ja taloudelliset vaikutukset</i>	33
5.7	YMPÄRISTÖN HÄIRIÖTEKIJÄT	33
5.8	KAAVAMERKINNÄT JA -MÄÄRÄYKSET	34
6	RANTARANTAYLEISKAAVAN OIKEUSVAIKUTUKSET JA TOTEUTTAMINEN	35
6.1	RANTAYLEISKAAVAN OIKEUSVAIKUTTEISUUS	35
6.2	RANTAYLEISKAAVA TOTEUTTAMINEN	35

SELOSTUKSEN LIITTEET

- Liite 1 Kylät ja vesistöt**
- Liite 2 Rakennettu ympäristö**
- Liite 3 Rakentamisen kehitys**
- Liite 4 Arvokkaan luonnonympäristön alueet**
- Liite 5 Erityiskohteet**
- Liite 6 Mitoitus**
- Liite 7 Kantatila- ja mitoitustaulukko**

ERILLINEN LIITEKARTTA-AINEISTO

Kantatilat ja muunnetut rantaviivat / tulosteet kaikilta kyliltä.

LUETTELO KAAVAA KOSKEVISTA ASIAKIRJOISTA, TAUSTASELVITYKSISTÄ JA LÄHDEMATERIAALISTA:

- Osallistumis- ja arviointisuunnitelma
- Kantatila- ja mitoitus kartat (sisältää myös muunnetut rantaviivat) mk 1:10 000 ja vanhat peruskartat mk1:20 000
- Vastineet ehdotuksesta jätettyihin muistutuksiin ja lausuntoihin 3.9.2003
- Vastineet II luonnoksesta jätettyihin mielipiteisiin 16.5.2003/28.5.2003
- Vastineet luonnoksesta jätettyihin mielipiteisiin 17.12.2002/16.1.2003
- Multian luonto- ja maisemaselvitys 2003, Jari Kärkkäinen, Suunnittelukeskus Oy
- Multian rantarantayleiskaavan tavoitteet ja mitoitus 23.5.2002, Kv 10.6.2002
- Muinaismuistoseelvitys, Mikroliitti Oy, 2002
- Multian kunnan rakennusjärjestys 12.11.2001
- Multia-Keuruu vesihuolto 2003, Suunnittelukeskus Oy
- Kulhan alue-ekologinen suunnitelma 1998, Metsähallitus
- Keski-Suomen seutukaava , 5. vaihekaava
- Keski-Suomen museon rakennusinventointi 1992
- Vt 18 parantaminen 21.12.1995, Tielaitos, Keski-Suomen tiepiiri,
- Ympäristövaikutusten arviointi Jyväskylä-Vaasa valtatie välillä Multia-Ähtäri, Keski-Suomen tiepiiri, Panplan Oy 1.5.1994
- Vahvistetut ja hyväksytyt rantakaavat Multian kunnassa

- Multian kuntaan rajautuvat rantakaava (Uuranjärvi, Virkajärvi, Tamppikoski-Sammioselkä)
- Multian kirkonkylän osayleiskaava 1985

RANTAYLEISKAAVAKARTAT MK 1:20 000 JA MERKINTÖJEN SELITYKSET

- **Väätäiskylä**
- **Tarhapää**
- **Linna-Peurala**
- **Isojärvi – Kopola**
- **Sahrajärvi**
- **Nikaranperä.**

RANTAYLEISKAAVAKARTTA JA KIRKONSEUDUN OSAYLEISKAAVAN MUUTOS MK 1:20 000 JA MERKINTÖJEN SELITYKSET

- **Karhila – Vehkoo -Kirkonkylä**

KARTTALEHTIJAKO:



Multian kyläjako. Kaava käsitellään ja hyväksytään kylittäin.

1 TIIVISTELMÄ

1.1 Suunnittelualue

Multian kunta aloitti rantarantayleiskaavan laatimisen syksyllä 2001. Suunnittelualueeseen kuuluvat kaikki järvet ja lammet Multian kunnan alueella sekä 4 jokea. Kaikkiaan suunnittelualueella vesialueita on 378 kpl, joista yli hehtaarin järviä ja lampia on 154 kpl. Todellista rantaviivaa on laskettu mukaan noin 280 km ja muunnettua rantaviivaa noin 200 km. Kirkonkylän alueella Pietilanjoen rannalla laaditaan tämän työn yhteydessä kirkonkylän osayleiskaavan muutos, jokialue oli tarkoituksenmukaista ottaa mukaan tähän suunnittelualueeseen.

1.2 Kaavaprosessin tavoitteet

Rantayleiskaavan laatimisen tarkoituksena on määritellä pääasiassa rantavyöhykkeelle sijoitettava rantarakentaminen ja selkeyttää rakennushankkeiden käsittelyä. Rantayleiskaavan mukaisen rantarakentamisen rakennusluvut myönnetään rantayleiskaavan perusteella.

Yleisen virkistyskäytön, maa- ja metsätalouden, matkailun (kalastuksen), loma-asutuksen, pysyvän asutuksen ja ympäristön suojelun tarpeet tulisi mahdollisimman hyvin yhteensovittaa. Tärkeä tavoite on myös kohdella maanomistajia tasapuolisesti ja huomioida heidän ehdotuksensa rantojensa käytöstä.

Tasapuolista maanomistajien kohtelua selvitetään ns. kantatilarekisterillä, jolla tarkastellaan kantatilasta rakennetut ja erotetut rantarakennuspaikat. Jäljellä olevan rakennusoikeuden määrittämisen lähtökohtana pidetään rakennuslain voimaantuloajankohtaa v 1959. Laskentaajankohdan jälkeen tilasta erotetut loma-asuntotontit, tilaan kuuluvat rannalla sijaitsevat loma-asunnot ja ympärivuotiset asunnot sekä näiden voimassa olevat rakennusluvut lasketaan jo käytetyksi rakennusoikeudeksi. Käytetty ja jäljellä oleva rakennusoikeus lasketaan kiinteistöyksiköittäin.

1.3 Rantayleiskaavan selvitykset ja työvaiheet

Rantayleiskaavatyöhön liittyy olennaisena osana tehdyt perusselvitykset, kuten luonto- ja maisemaselvitys, rakennettu ympäristö, muinaismuistonselvitys ja kiinteistörekisteri. Työtä varten rannat myös ilmakuvaattiin kesällä 2001 (yli 1500 kuvaa).

Kunnanvaltuusto hyväksyi tavoitteet ja mitoituksen kesäkuussa 2002, jonka jälkeen valmisteltiin yleiskaavaluonnos. Yleiskaavaluonnosta esiteltiin Kirkonkylällä, Nikaranperällä ja Väättäiskylällä syys-lokakuun vaihteessa 2002, aluearkkitehtiä oli mahdollisuus tavata henkilökohtaisesti 3 päivän ajan. Rantayleiskaavaluonnos oli nähtävillä mielipiteiden antoa varten 26.9.-31.10.2002. Viranomaisten kanssa pidettiin työneuvottelu 23.10.2002. Saatujen mielipiteiden (89 kpl) ja käytyjen neuvottelun jälkeen laadittiin alustava ehdotus, joka päätettiin laittaa vielä uudestaan luonnoksena nähtävillä 6.-20.3.2003 väliseksi ajaksi. Viranomaisten kanssa neuvoteltiin uudelleen 10.3.2003 ja saatiin kommentit 27.5.2003.

Virallinen kaavaehdotus valmistui päiväyksellä 2.6.2003 ja se oli lähes koko kesäksi nähtävillä osallisten kuulemista varten. Kaavaehdotuksesta saatiin tarvittavat viranomaislausunnot. Kaavaehdotusta tarkistettiin saatujen muistutusten ja lausuntojen johdosta. Viranomaisneuvottelu pidettiin 25.9.2003. Kaavaehdotukseen tehtyjen muutosten johdosta kuultiin osallisia vielä erikseen MRA 32§:n mukaisesti. Kaavaehdotuksen tulee hyväksymään Multian kunnanvaltuusto.

2 LÄHTÖKOHDAT

2.1 Selvitys suunnittelualueen oloista

2.1.1 Alueen yleiskuvaus

Suunnittelualue sisältää kaikki Multian kunnan järvien ja lampien ranta-alueet sekä virtavesistä Mäntyvirran, Multianjoen, Soutujoen ja Pietilänjoen rannat. Suunnittelualueeseen kuuluu noin 200 metrin ranta-alue, joka tarkentuu rantarantayleiskaavakartalle. Rantaviivaa on kaikkiaan yli 280 km, joka muunnettua rantaviivana on noin 200 km.

Vesialueet pinta-alan mukaisesti:

- Yli 50 ha vesialueet	15 kpl
- 20 – 50 ha vesialueet	15 kpl
- 4 – 20 ha vesialueet	52 kpl
- 1 – 4 ha vesialueet	72 kpl
- alle 1 ha vesialueet	224 kpl

yht. 378 kpl

Liitekartta 1 sisältää vesialuiden luokituksen pinta-alan perusteella sekä suunnittelualueen osa-aluejaon (kylät).

Rantarantayleiskaavoitus jaetaan kylien mukaisiin osa-alueisiin seuraavasti:

- Väätäiskylä
- Karhila – Vehkoo - Kirkonkylä
- Tarhapää
- Linna-Peurala
- Isojärvi – Kopola
- Sahrajärvi
- Nikaranperä.

Rantarantayleiskaavakartat ja kaavoitustyöhön liittyvät käsittelyt tullaan laatimaan edellä esitetyn osa-aluejaon mukaisesti (sivu 4). Kirkonkylän alueen yhteydessä puhutaan myös kirkonkylän osayleiskaavan muutoksesta.

2.1.2 Luonnonympäristö ja maisema

Rantarantayleiskaavaa varten on tehty ranta-alueiden osalta luonto- ja maisemainventointi kesällä 2002. Samoin ranta-alueilta on selvitetty muinaismuistokohteet. Molemmat selvitykset on raportoitu kokonaan erikseen. Luontoselvitys aineisto on laadittu numeerisena paikkatietoaineistona (mapinfo). Luonnonympäristön selvitys sisältää myös kaava-alueen ulkopuolisia kohteita.

Multialaisia luontokohteita ja nähtävyyksiä:

1. Särkilampi ; linnustokohde
2. Kulhanvuori ; valtakunnallisesti merkittävä retkeily- ja virkistysalue. Vanhojen metsien suojelualueetta. Läheisyydessä myös Pirttipuron mylly. Alueella 3 km luontopolku.
3. Pyyvuori; kilpikaarnamäntyjä kasvava kuiva kangas.
4. Leponiemi ; Partajärven rannalla yli 300-vuotiaita kilpikaarnamäntyjä.
5. Utusuo; Suoluontoa, merkittävä lintu- ja marjasuo. Rauhoitettu 1980.
6. Pirttipuron mylly; Virkistys- ja retkeilykohde. Vanha rauhoitettu mylly.
7. Pirttijärven kalliot; Virkistys- ja retkeilykohde.
8. Valkeisenjärvi; lintuvesien suojeluohjelma-alueetta. Multian merkittävin lintujärvi.
9. Koukkusuo; Suoluonto
10. Salmijärvi – Pääkkö; eräretkeilykohde. Kivirauniot.
11. Autiomäki; Aarniometsämäinen sekametsäkappale, metsäsopuli.
12. Lampuodinsuo; Valtakunnallisesti merkittävä, soidensuojeluohjelman aluetta, Keski-Suomen korkein suo,
13. Kiiskilänmäki; retkeilykohde
14. Lauttajärvi; erävaelluskohde, erämaajärvi
15. Joensuonkangas; rauhoitettu aarnialue, vanhoja aihkimäntyjä, luontopolku 3 km.
16. Kalettoman suo (Iso-Kaleton); retkeilykohde, rauhoitettu lähes umpeenkasvanut lampi,
17. Myllyvuori – Raatokangas; luonnonsuojelualue, aarniometsäkohde, metsäsopuli ja ilves.
18. Karhualas; perheretkeilykohde, jokisuvanto
19. Pergerjoki-Tuhkapakat (Multapakat); retkeily- ja virkistyskäyttö, saukko,
20. Hirvonsuo; lintusuo,
21. Rympsylämpuro; lähivirkistysalue, liito-orava, Uitamonskosken myllymuseo
22. Hangaslahti; Virkistyskäyttö, Runoilijan polku
23. Hallinmäki; Ulkoilu- ja virkistyskohde. Muinaisranta, Runoilijan polku
24. Heinälampi; suoluonto, umpeenkasvanut lampi
25. Kangasjärvenkangas; eräretkeilykohde, harjukuoppia
26. Raatelampi; suokasvistoa
27. Kukelinkyökki; pieni luola Runoilijan polulla
28. Lopakankangas; virkistys- ja retkeilykohde, edustava harjualue
29. Päijänteenmäki; harjualue, Jukolähde, Runoilijan polulla
30. Kohtamatkanneva; lintukohde
31. Syrjäharju
32. Maaherransuo; valtakunnallisen soidensuojeluohjelman aluetta

33. Vesilahdensuo; valtakunnallisen soidensuojeluohjelman aluetta
34. Pesäjoki; paikallinen luontokohde, liito-orava, saukko
35. Runkanen; suokohde
36. Iso-Palojärvi; karu järvi, lapinraunio
37. Melalampi; suoeläimistö
38. Karjovuori; maakunnallinen rauhoitettu kohde, 50 ha, aarniometsäaluetta,
39. Saarijärvi; retkeily- ja virkistyskohde, maakunnallista merkitystä, erämaajärvi,
40. Kurkisuo; linnustollisesti arvokas retkeilykohde
41. Koppelojärvi; lintulampi
42. Kuivattulampi; lintulampi
43. Saunalehto; aarniometsäalue, kilpikaarnamäntyjä, näätä ja metsäsopuli
44. Riuttakoski; luonto- ja virkistyskohde, koski ja vanha uittoränni
45. Kurenkoski; virkistys- ja kalastuskohde, saukko
46. Hännättömänjoki – Soutujoki; vanhojen metsien suojelualue, geologisesti merkittävä.

Kalastuskohteet Multialla:

1. Palsankoski
2. Riuttakoski
3. Kurenkoski
4. Sarapuro
5. Pietilänskoski
6. Mykänjoki.

2.1.3 Rakennettu ympäristö

Asutus levittäytyy joka puolelle Multian kuntaa, tiheimmillään kuitenkin se on Kirkonkylän ja Isojärvi-Kopolan alueilla sekä harvemmillään Linna-Peuralan alueella. Aukkaita Multialla on noin 2200. Kaikilla kyläalueilla toimii kyläyhdistykset. Kylien koulut ovat Tarhapään koulu lukuun ottamatta poistuneet opetuskäytöstä, Nikaranperän ja Väätäisperän koulut on kuitenkin kunnostettu kyläläisten käyttöä varten. Isojärven koulun tulevaa käyttöä tarkastellaan kunnassa parhaillaan. Multian kunnan yksityiset ja julkiset palvelut sijaitsevat pääosin kirkonkylän alueella.

Väätäiskylä

Väätäiskylä on pohjoisin kyläalue ja sijaitsee noin 24 km kirkonkylältä valtatie 18 varrella. Aukkaita on noin 60 henkeä ja kesäasukkaita tällä hetkellä noin 20. Alueelle sijoittuvat suurimmat järvet ovat Niemijärvi, Pitkäjärvi, Väätänen ja Iso-Palojärvi. Kesäisin kylällä toimii tanssilava. Kylä sijaitsee noin 200 m merenpinnan yläpuolella.

Luontokohteita ovat Iso Palojärvi, Maaherransuo, Melalampi, Koppelojärvi (SL 495618), Runkanen ja Saarijärvi. Kylän pohjoisosassa sijaitsee ”ropotusmaa”, vuosina 1916-17 kaivettuja vallihautoja.



Väätäiskylän koulu. Multian vanhat koulut on kaikki kunnostett .

Karhila – Vehkoo - Kirkonkylä

Kirkonkylälle läheisyyteen sijoittuu Multian suurin järvi eli Sinervä, muita suuria yli 50 ha järviä ovat Iso Multian järvi ja Iso Liesjärvi. Kirkonkylällä on asukkaita noin 1300 ja muualla kyläalueella noin 100.

Luontokohteita ja nähtävyyksiä ovat Runoilijan polku, Palsankosken luontopolku, pieni Valkeisenjärvi (SL 495623), rauhoitettu Utusuo (SL 495616), Myllyvuoren aarnimetsäkohde (SL 495628), linnustollisesti tärkeä Särkilampi (SL 495624).



Kirkonkylän edustalla Pieni Multiajärven saaret Pitkäsaari ja Pyöreäsaari.

Isojärvi - Kopola

Isojärvi – Kopola on Multian kunnan eteläisin kyläalue ja sijoittuu valtatie 18 lähelle. Asukkaita on noin 250 henkeä. Suurimmat järvet ovat Termitty, Isojärvi ja Kulhapää. Maisemaa hallitsevat korkeat mäet ja eri suuntiin virtaavat joet. Kylällä toimii yrityksiä ja muun muassa neljä marjatilaa.

Luontokohteita on maisemallisesti kaunis Raatelampi (SL 495622).

Linna - Peurala

Linna-Peuralan kylä sijaitsee keskellä kuntaa, noin 10 kilometriä kirkonkylästä koilliseen. Asukkaita on noin 95 henkeä. Kylällä toimii yrittäjiä. Kylän asutus on sijoittunut nauhamaisesti Saramäen, Sipiläntien ja Uuraistentien varrelle. Maasto on mäkistä ja kumpuilevaa, suuria vesistöjä ei ole, vaan alueelle on tyypillistä lukuisat suot, purot ja lammet.

Luontokohteita ovat Kulhavuori-Syväojan reitti, Joensuokankaan patikkareitti (SL 495625), Salmijärvi-Pääkkö, Kalettomansuo, Peuralanmäki, Linnanmäki.

Jätkänristi-moottorikelkkauran osa kulkee Multialta Saarijärvelle kylän kautta.



Isojärven rannalla Markkulan tilan maisemaa.



Iso-Kaleton suojelualue Linna-Peuralan alueella.

Nikaranperä

Nikaranperä on kunnan koillisin kylä. Kirkonkylälle on matkaa noin 30 km ja Saarijärven keskusta 23 km. Asukkaita on noin 100 henkeä.

Luontokohteita ja nähtävyyksiä ovat Kiiskilänmäki, Kulhanvuori (SL 495620), Syväojankuru, Pirttipuron mylly, Pirttijärven kalliot, Lampuodinsuo (SL 495615), Kangasjärvenkangas ja Lauttajärvi.



UPM omistaa lähes kaikki Lauttajärven rannat.

Sahrajärvi

Sahrajärvi sijaitsee kirkonkylältä on 16 km itää päin. Vakituksia asukkaita on noin 120 henkeä ja kesäasukkaita 55. Sahrajärvellä on ala-aste sekä yrityksiä. Suurin järvi on Haarajärvi, noin 40 ha vesialue.

Tärkeimpiä alueelle sijoittuvia luontokohteita ovat Joensuonkangas (SL 495625) ja Karhunahas (rotkojärvi).



Haarajärven maisemaa.

Tarhapää

Tarhapään kylä sijoittuu kirkonkylästä länteen. Kylällä on noin 70 asuttua taloa, yrityksiä sekä oma koulu. Suurin järvi on Tarhapäänjärvi.

Tärkeimpiä alueelle sijoittuvia luontokohteita ovat Palsankosken-Housukosken alueet (SL 495 621, Hännättömänjoen harjualue (S/ha 495660), Kurkisuo (SL 495619), Kuivattulampi (SL 495626), Vesilahdensuo (SL 495617).



Tarhapään kylämiljö on maakunnallisesti arvokas kohde.

Keski-Suomen museo on inventoinut Multian kulttuurihistorialliset kohteet ja ne tullaan huomioimaan rantarantayleiskaavaan.

Liitekartta 2 sisältää rakennuskannan jakautumisen sekä liitekartta 3 sisältää viime vuosien rakennuskohteet.

2.1.4 Maanomistus ja pohjakartta

Suunnittelualue on pääosin yksityisten omistuksessa ja se on jakaantunut varsin pieniin yksiköihin. Kunnalla on pieniä maanomistuksia useilla järvillä. Metsäyhtiöiden maat ovat pääosin jo rantakaavoitettu.

Suunnittelutyötä varten on selvitetty maanomistusolot sekä kiinteistöjaotuksessa tapahtuneet muutokset vuoden 1959 jälkeen (kantatilaselvitys). Maanomistus, kantatila ja rantaviivojen pituudet on koottu yhtenäiseen tilastoon jäljelle jääneen rakennusoikeuden selvittämistä varten. Rantarantayleiskaava laaditaan numeeriselle maastotietokannalle MapInfo-ohjelmalla.

Kantatilaselvitys on laadittu tiloittain ja se on rantayleiskaava-aineiston liite 7.

Erillinen liitekartta-aineisto ”Kantatilat ja mitoitus” sisältää kantatilojen rajaukset ja muunnetun rantaviivan kertoimet.

2.2 Suunnittelutilanne

Kirkonkylän osayleiskaavan on kunnanvaltuusto hyväksynyt 26.9.1985. Osayleiskaavan mukaiset Sinervän järven ranta-alueet jäävät rantarantayleiskaavan ulkopuolelle, suunnittelualueeseen kuuluu kuitenkin Pietilänjoen rannat kirkonkylän koillisosassa. **Kirkonkylän alueen osalta yleiskaavaehdotuksen nimi on Multian kunnan rantayleiskaava ja kirkonkylän osayleiskaavan muutos.**

Vahvistuneet rantakaavat huomioidaan rantarantayleiskaavaan sellaisinaan, mutta rantayleiskaavatasoisin merkinnöin. Rantakaavassa on rakennuspaikkoja osoitettu kaikkiaan noin 280 kpl (osa paikoista ei ole omarantaisia).

Vahvistuneet rantakaavat:

1. Ronun rantakaava – Sinervä
2. Pukkilan rantakaava – Termitty
3. Ollinkallion rantakaava – Tarhapäänjärvi
4. Kalaniemen rantakaava – Iso-Liesjärvi
5. Leppäsillan rantakaava – Isojärvi
6. Sinervän vapaa-ajan keskuksen rantakaava – Sinervä
7. Pohjoisosien rantakaava – Partajärvi ja Kaakkolammit
8. Keskiosien rantakaava – Sinervä, Termitty, Halmilampi, Vähä Multianjärvi ja Tarhapäänjärvi
9. Itäosien rantakaava – Haukinen, Mustiainen, Valkeinen, Vekurinlampi ja Haara-järvi
10. Partajärven rantakaava
11. Uitamonsjärvi – Vähäjärven rantakaava
12. Niemijärvi – Pitkäjärven rantakaava – Niemijärvi, Pitkäjärvi ja Saarinen
13. Pajulampi – Palojärven rantakaava – Iso Palojärvi, Pieni Palojärvi ja Pajulampi
14. Multian alueet / Metsähallitus – Iso Palojärvi, Partajärvi, Saarijärvi (Haukimäen) ja Saarijärvi (Valkeisvuoren)
15. Rantakaava Markkula, Isojärvi

Liitekartta 1 sisältää rantakaava-alueet.

3 RANTAYLEISKAAVAN SUUNNITTELUN VAIHEET

3.1 Rantayleiskaavan suunnittelun tarve

Maankäyttö- ja rakennuslain 72 §:n mukaisesti vesistön ranta-alueeseen kuuluvalla rantavyöhykkeelle ei saa rakentaa rakennusta ilman asemakaavaa tai sellaista oikeusvaikutteista rantayleiskaavaa, jossa on erityisesti määrätty rantayleiskaavan tai sen osan käyttämisestä rakennusluvan myöntämisen perusteena. Mitä edellä on säädetty, koskee myös ranta-alueita, jolla rakentamisen ja muun käytön suunnitteleminen pääasiassa rantaan tukeutuvan lomatuksen järjestämiseksi on tarpeen alueella odotettavissa olevan rakentamisen vuoksi.

3.2 Suunnittelun käynnistäminen ja sitä koskevat päätökset

Multian kunnanhallitus on tehnyt päätöksen yleiskaavoituksen käynnistämiseksi v. 2001. Kunnanhallitus on nimennyt 10.9.2001 rantarantayleiskaavan laatimisprosessia varten rantayleiskaavatyöryhmän, jonka tehtävänä on toimia valitun konsultin kanssa paikallisena asiantuntijana sekä samalla konsultin työtä ohjaavana kunnan toimielimenä.

Työryhmän jäsenet;

- Perttu Räsälä, rakennustarkastaja
- Aulikki Graf, aluearkkitehti
- Eino Kytölä, ympäristölautakunta
- Seppo Lampinen, kunnanhallitus

Lisäksi kunnanjohtaja ja kunnanhallituksen puheenjohtaja ovat oikeutettuja osallistumaan kokouksiin.

3.3 Osallistuminen ja yhteistyö

3.3.1 Osalliset

- Kaikki ne, joiden asumiseen, työntekoon tai muihin oloihin kaava vaikuttaa
- Viranomaiset
- Yhteisöt, joiden toimialaa suunnittelussa käsitellään.

Osallisten luettelo on tarkemmin eritelty osallistumis- ja arviointisuunnitelmassa.

3.3.2 Vireille tulo ja tiedottaminen

Multian kunnan vesistöjen rantayleiskaavoituksen vireille tulosta on ilmoitettu Multian kunnan kaavoituskatsauksessa 2000. Kaavoituskatsaus on nähtävillä Multian kunnan virastossa. Kaavoitukseen on ryhdytty kunnan aloitteesta ja sen käynnistymisestä on tiedotettu Suur-Keuruun lehdessä ensimmäisen kerran 31.10.2001.

Kaavoituksen edetessä kaavoituksen luonnos- ja ehdotusvaiheesta tiedotetaan paikallisissa sanomalehdissä (Suur-Keuruu ja Keski-suomalainen) sekä kunnan www-sivuilla. Vieraspaikekuntalaisille tiedotetaan kaavoituksesta kirjeitse.

3.3.3 Osallistuminen ja vuorovaikutusmenettelyt

Kaikista kaavoituksen vaiheista tiedotetaan osallisia osallistumis- ja arviointisuunnitelman mukaisesti. Kaavaluonnos- ja ehdotusvaiheesta kuulutetaan paikallislehdessä. Kaavan eri vai-

heita on esitelty yleisötilaisuuksissa (kylillä) ja on järjestetty mahdollisuus kaavoittajan tai aluearkkitehdin tapaamiseksi.

Kuntalaisilla on ollut mahdollisuus osallistua kaavan tekoon mm. vaikuttamalla esittelytilaisuuksissa kaavoituksen kulkuun. Työn alussa sekä kaavaluonnosvaiheissa on voinut esittää suullisia tai kirjallisia mielipiteitä ja kaavaehdotusvaiheessa voidaan antaa muistutus. Tarvittaessa kaavoittaja ja aluearkkitehti ovat olleet yhteydessä maanomistajiin. Nähtävillä olo aikoina kylillä on ollut kartta-aineisto nähtävänä myös erikseen nimetyillä kylien yhdyshenkilöillä. Kaavaehdotusvaiheessa aineisto on nähtävillä myös kirjaston tiloissa, jotta lähes koko kesän ajan osallisten on mahdollisuus tarkastella aineistoa.

3.3.4 Viranomaisyhteistyö

Kunnan ja viranomaisten välinen viranomaisneuvottelu (MRL 66§) järjestettiin 25.10.2001. Ennen kaavaluonnosvaihetta järjestettiin työneuvottelu 23.10.2002 ja ennen ehdotusvaihetta järjestettiin toinen työneuvottelu 10.3.2003. Viranomaisneuvottelu järjestettiin myös 25.9.2003, kun kaavaehdotus oli ollut julkisesti nähtävillä ja sitä koskevat muistutukset ja lausunnot oli saatu.

Kaavan luonnosvaiheen materiaalista on saatu Keski-Suomen ympäristökeskukselta kommentit kahteen kertaan. Kaavan ehdotusvaiheessa on pyydetty viralliset lausunnot.

Viranomaiset, jotka on pyydetty viranomaisneuvotteluun ja joilta on pyydetty lausunnot:

- kunnan hallintokunnat ja lautakunnat, joiden toimialaa kaavoitus koskee (rakennus-, ympäristö- ja sivistyslautakunta)
- Keski-Suomen liitto
- Keski-Suomen ympäristökeskus
- Keski-Suomen museo
- Museovirasto
- Tiehallinto / Keski-Suomen tiepiiri
- Naapurikunnat.

3.3.5 Käsittelyvaiheet

TYÖN ALOITUS

- | | |
|---|-----------------------|
| - Osallistumis- ja arviointisuunnitelma | 5.9.2001 |
| - Aloitusneuvottelu | 4.9.2001 |
| - Työryhmän kokous | 23.10.2001 |
| - Viranomaisneuvottelu | 25.10.2001 |
| - Vireilletulon kuulutus ja
OAS nähtävillä MRL 62§ | 30.11-31.12.2001 |
| - Yleisötilaisuus | 22.1.2002 |
| - Mielipiteet | 22.1.2001 – 28.2.2002 |
| - Työryhmän kokous | 9.1.2002 |

TAVOITE JA MITOITUSVAIHE	23.5.2002
- Työryhmä	23.5.2002
- Kunnanhallitus	3.6.2002
- Kunnanvaltuusto	10.6.2002
RANTAYLEISKAVALUONNOS	07/2002
- Työryhmä	28.8.2002
- Viranomaistyöneuvottelu	23.10.2002
- Rantayleiskaavaluonnos nähtäville MRA 30§	26.9.-31.10.2002
- Yleisötilaisuudet;	Kirkonkylällä 26.9.2002
	Nikaranperällä 1.10.2002
	Väätäiskylällä 2.10.2002
- Vastineet mielipiteisiin ja kannanottoihin (89 kpl)	17.12.2002
- Työryhmä	16.1.2003
- Kunnanhallitus	17.2.2003
RANTAYLEISKAVALUONNOS II	07/2002
- Viranomaistyöneuvottelu	10.3.2003
- Rantayleiskaavaluonnos nähtävillä MRA 30§	6.-20.3.2003
- Vastineet mielipiteisiin ja kannanottoihin (37 kpl)	16.5.2002/28.5.2003
RANTAYLEISEHDOTUS	
- Työryhmä	28.5.2003
- Kunnanhallitus	2.6.2003
- Rantayleiskaavaluonnos nähtäville MRA 19§	
	Kunnantalo 3.6-4.7. ja 28.7.-15.8.2003
	Kirjasto 7.-25.7.2003
- Vastineet muistutuksiin ja lausuntoihin	3.9.2003
- Työryhmä	3.9.2003
- Viranomaisneuvottelu MRA 18§	25.9.2003
- Kuuleminen MRA 32§	
- Työryhmä	18.11.2003
HYVÄKSYMINEN	
- Kunnanhallitus	19.1.2004
- Kunnanvaltuusto	19.1.2004

4 RANTAYLEISKAAVAN TAVOITTEET JA MITOITUS

Rantayleiskaavan tavoitteet ja mitoituksen on Multian kunnanvaltuusto hyväksynyt 10.6.2002, erillinen raportti 23.5.2002. Tämä raportti sisältää tiivistelmän edellä mainitusta. Kunnanhallitus on muuttanut Syrjänalasan mitoitusta 17.2.2003.

4.1 Yleiset tavoitteet

Rantayleiskaavan laatimisen tarkoituksena on määritellä pääasiassa rantavyöhykkeelle sijoitettava rantarakentaminen ja selkeyttää rakennushankkeiden käsittelyä. Rantayleiskaavan mukaisen rantarakentamisen rakennusluvut myönnetään rantayleiskaavan perusteella.

Rantayleiskaavalla pyritään sovittamaan yhteen yleiset ja yksityiset edut. Keskeisiä tavoitteita ovat seuraavat :

- turvataan ranta-alueiden monipuolinen käyttö: asutus, maa- ja metsätalous sekä muu elinkeino, yleinen virkistys ja suojelu
- huomioidaan rantojen ja vesistön sietokyky (luonnonolosuhteet, maisema, vesistöjen kuormitus)
- turvataan maanomistajien tasapuolinen kohtelu tutkimalla rakennusoikeus maanomistussyksiköittäin sekä käyttäen kantatilaperiaatetta
- yksinkertaistetaan, nopeutetaan ja yhdenmukaistetaan rakennus- ja poikkeuslupien käsittelyä

Rantayleiskaava laaditaan oikeusvaikutteiseksi. Multian kunnanvaltuusto tulee sen hyväksymään.

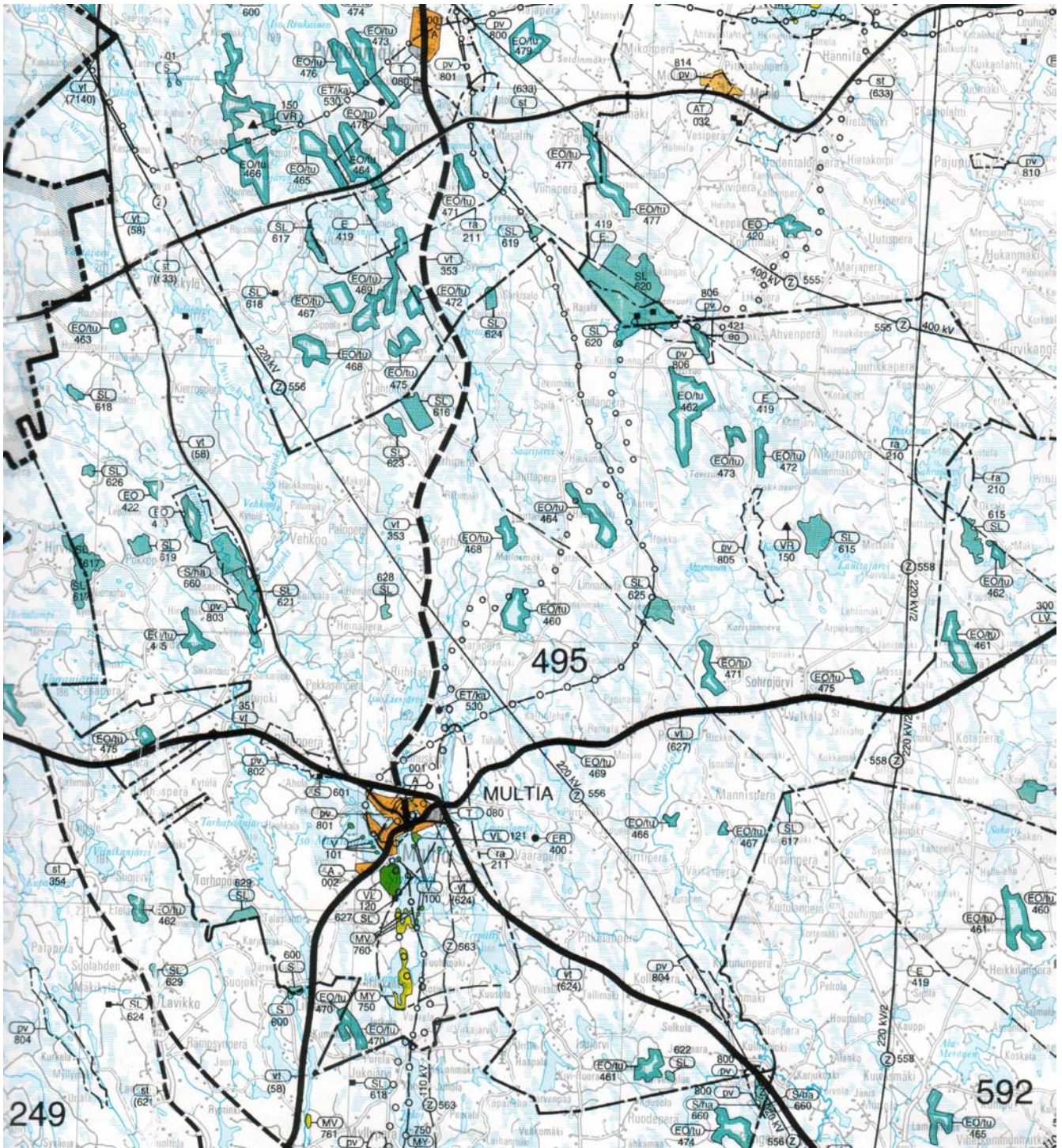
4.1.1 Lähtökohta-aineiston antamat tavoitteet

Valtakunnalliset tavoitteet

- Muinaismuistot inventoitiin kesän 2002 aikana. Erillinen raportointi / Mikroliitti Oy. Luetteloitu jäljempänä.

Seudulliset tavoitteet

- Keski-Suomen seutukaava (seuraavalla sivulla karttaote)
- Keski-Suomen museon kulttuurihistorialliset kohteet (luetteloitu jäljempänä)



Keski-Suomen seutukaava-alueelle on laadittu vaihekaavat 1, 2, 3, 3A ja 4, jotka ohjaavat rantayleiskaavan laadintaa. Seutukaavan 5. vaihekaavaksi on valmistunut maakuntavaltuuston 17.4.1996 hyväksymä ja ympäristöministeriön vahvistama seutukaavaehdotus (5. ja 5A vaihekaavat), joka sai lainvoiman v. 2001. Multian kunnan ranta-alueille sijoittuu useita seutukaavan mukaisia suojelualueita SL ja taajaman itäpuolelle sekä Sahrajärvelle rajautuu loma-asutusvyöhyke ra, jolle suositellaan tiivistä loma-asutusta.

Kunnan asettamat tavoitteet

- Rakennusjärjestys , kv 12.11.2001
- Luonto- ja kalastusmatkailun kehittäminen

Kiinteistökohtaiset tavoitteet

Rantayleiskaavan keskeisenä periaatteena on maanomistajien tasapuolinen kohtelu rakennusoikeuksien määrittämisessä. Tähän voidaan päästä huomioimalla kantatilasta tapahtuneet rakennuspaikkojen erottamiset. Jäljellä olevan rakennusoikeuden määrittämisen lähtökohtana pidetään rakennuslain voimaantuloajankohtaa v 1959.

Laskenta-ajankohdan jälkeen tilasta erotetut loma-asuntotontit, tilaan kuuluvat rannalla sijaitsevat loma-asunnot ja ympärivuotiset asunnot sekä näiden voimassa olevat rakennusluvut laskeaan käytetyksi rakennusoikeudeksi. Käytetty ja jäljellä oleva rakennusoikeus lasketaan kiinteistöyksiköittäin. Lisäksi mitoitusta tarkastellaan myös maanomistusyksiköittäin: samalle maanomistajalle kuuluvilla alueilla rakennusoikeutta voidaan siirtää alueelta toiselle.

Mitoitustarkastelut tehdään tarvittaessa tapauskohtaisesti, mikäli kantatilatarkastelun katsotaan olevan kohtuuton tai mikäli on olemassa erityisiä syitä.

4.1.2 Loma-asutus

Suunnittelun lähtökohtana on miljöön, rantojen ja vesistön ekologinen ja maisemallinen sieto sekä muut ympäristövaikutukset. Loma-asutuksen sijoittelussa tulee myös huomioida yleiset virkistystarpeet, matkailu sekä perinteinen ja muun nykyisen elinkeinon harjoittaminen.

Loma-asutuksen sijoittamisessa tulee mahdollisuuksien mukaan pyrkiä keskittämiseen esim. rakennusoikeuksien siirrolla maanomistajakohtaisesti, jotta voidaan aikaansaada riittävän laajoja yhtenäisiä rakentamattomia ranta-alueita. Loma-asutus mitoitetaan ja sijoitetaan pääsääntöisesti omarantaisena.

4.1.3 Ympärivuotinen asutus

Rantayleiskaavassa tulee selvittää onko kirkonkylän tai kyläkeskuksien läheisyydessä suunnittelualueella ranta-alueita, jotka soveltuvat ympärivuotiseen asutukseen.

4.1.4 Virkistys, vapaa-aika ja matkailu

Suunnittelussa pyritään säilyttämään alueen perinteiset vapaa-ajan vieton käytössä olevat rannat ja ulkoilureitit edelleen virkistys- ulkoilu-, retkeily- tms. käytössä ja kehittämään niitä edelleen.

Kalastusmatkailu on yksi tärkeä elinkeino tulevaisuudessa. Rantayleiskaavassa pyritään parantamaan Multian matkailullista houkuttelevuutta ja määrittämään sekä sijoittamaan matkailun tarvitsemaa palveluvarustusta.

4.1.5 Maa- ja metsätalous

Rantayleiskaavalla tuetaan maa- ja metsätalouden säilymistä alueella sekä pyritään edelleen kehittämään niitä (kalastusmatkailu, maatilamatkailu, ym).

Maisemallisesti tärkeät peltoalueet pyritään säilyttämään rakentamattomina nykyiseen elinkeinotoimintaan liittyvä tarpeellinen lisärakentaminen huomioiden. Maiseman säilyminen näillä alueilla pyritään turvaamaan loma-asuntojen sijoittelun avulla.

4.1.6 Luonto-olosuhteet ja suojelu

Loma-asutuksen ja muiden rannankäyttömuotojen mitoituksen ja suunnittelun tulee perustua rantojen luonnon ja maiseman sietokykyyn. Rantayleiskaavassa pyritään ottamaan kantaa myös rakennetun miljööön suojeluun.

Luonnonolosuhteiden ja maisemallisten tekijöiden vaikutus rakentamistehokkuuteen arvioidaan rantaosakohtaisesti.

4.1.7 Alue- toimintokohtaiset tavoitteet

Erityisiä kohdealueita ovat kylien keskustat ja koskikalastuskohteet ympäristöineen.

4.1.8 Mitoitusperusteet

Tärkein **ranta-asutuksen** mitoitusperuste on:

omarantaisten ranta-asuntojen lukumäärä / muunnettu-rantakilometri.

Pyrittäessä maanomistajien tasapuoliseen kohteluun on jäljellä olevaa rantarakennusoikeutta tutkittava tilakohtaisesti kantatilaperiaatteen mukaisesti. Kantatilatarkastelusta laaditaan erillinen mitoitusraportti.

Muunnetun rantaviivan pituus lasketaan Keski-Suomen liiton mitoitusnormien mukaisesti, joka huomioi kapeat niemet, lahdet ym.

Rakennusoikeuksia laskettaessa huomioidaan rakentamisen etäisyys rannasta siten, että tehokkuutta voidaan nostaa etäisyyden kasvaessa rannasta.

A. Keskusten läheiset ranta-alueet

Keskustan läheiset ranta-alueet sekä kyläkeskuksienten läheisillä rannoilla kantatilakohtaisen rakennusoikeuden määrä on

6 ranta-asuntoa muunnetulle rantaviivakilometrille.

B. Loma-asutuksen vyöhyke

Keski-Suomen liiton loma-asutusvyöhykkeen (ra) rannoilla kantatilakohtaisen rakennusoikeuden määrä on

7 ranta-asuntoa muunnetulle rantaviivakilometrille.

C. Tavanomaiset loma-asutuksen rannat

Tavanomaisen loma-asutuksen rannoilla kantatilakohtaisen rakennusoikeuden määrä on

5 ranta-asuntoa muunnetulle rantaviivakilometrille.

D. Arat ranta-alueet

Maisemallisesti tai luonnontilaltaan arvokkailla tai ekologiselta sietokyvyltään aroilla ranta-alueilla kantatilakohtaisen rakennusoikeuden määrä on

4 ranta-asuntoa muunnetulle rantakilometrille.

Luonnonolosuhteiden ja maisemallisten tekijöiden vaikutus rakentamis-tehokkuuteen arvioidaan vesistönosakohtaisesti. Taajaman, loma-asutusvyöhykkeen ja kyläalueiden läheisillä ranta-alueilla mitoitus voidaan korottaa 5 ranta-asuntoon muunnetulle rantakilometrille.

Arat ranta-alueet määritellään kesän 2002 tehdyn luonto- ja maisemaselvityksen jälkeen ja ne kohdennetaan erillisellä karttaliitteellä.

E. Järvien ja lampien koko

Alle 20 ha :n järvien ja lampien pinta-ala vaikutus:

1 ranta-rakennuspaikka / 3 vesihehtaari .

F. Saaret ja luodot

Alle 1 ha saarilla ja luodoilla ei ole rakennusoikeutta. 1 – 2 ha saarilla on 1 lomarakennuspaikka ja yli 2 ha saarilla

1 rakennuspaikka alkavaa 3 ha:a kohti.

G. Joet

Rantarantayleiskaavaan erikseen osoitetuilla jokialueilla rakennusoikeus on

2 ranta-asuntoa todelliselle rantakilometrille.

Rakennusoikeuden siirrot

Omistaja- tai kantatilakohtaisesti pyritään aina kun siihen on mahdollisuus rakennusoikeuksien siirtoon seuraavien periaatteiden mukaisesti:

- Saarista mantereelle
- Virkistysalueilta rakennettavaksi suunnitelluille alueille
- Maisemallisesti tai kulutuskestävyydeltään herkiltä alueilta rakentamiseen hyvin soveltuville alueille
- Erityisiä luonnonarvoja omaavilta alueilta rakentamiseen hyvin soveltuville alueille
- Vesistön sietokyvyn kannalta heikoilta alueilta selkävesille
- Suurten yhtenäisten maisema-, virkistys- ja suojelualueiden muodostamilta yhtenäisiltä rakentamattomilta alueilta jo rakennetuille alueille.

Mitoitustaulukko kantatilaselvityksineen sisältää kiinteistökohtaiset tiedot kantatiloista ja mitoituksesta. Liitteenä 7 (viimeinen liite).

5 RANTARANTAYLEISKAAVA JA SEN PERUSTELUT

5.1 Yleistä

Suunnittelun lähtökohtana on pidetty rakentamisen ja muun maankäytön ohjaamista luonnonympäristöön ja maisemaan sopivaksi, maanomistajien tasa-puolista kohtelua, rantojen- ja muun luonnonsuojelun toteuttamista sekä yleisen virkistyskäytön mahdollistamista asetettujen tavoitteiden mukaisesti.

Rantayleiskaavatyössä erityisiä ongelmakohteita ovat olleet pienet lammet ja järvet, joita Multialla on paljon. Mitoituksen mukaisesti alle 20 ha:n järvien ja lampien osalta mitoitus on 1 rakennuspaikka / 3 vesihehtaari. Alle 3 ha lampien osalta rakennusoikeutta tarkasteltiin ainoastaan siinä tapauksessa, että lampi oli maanomistajan ainutta rantaa. Myös muiden vähän suurempien lampien osalta vesihehtaariin perustuva mitoitus ylittyi, tilakohtainen sauna pyrittiin kuitenkin tasapuolisuuden perustella mahdollisuuksien mukaan osoittamaan. Pienille lammille kohdistuvia vaikutuksia pyrittiin kuitenkin vähentämään puolta pienemmällä rakennusoikeudella. Koskipaikoilla rakennukset puolestaan tulee rakentaa etäämmälle rannasta.

5.2 Muiden suunnitelmien vaikutus

Yleiskaavaratkaisu noudattaa pääosin 5. seutukaavan periaatteita. Virkistyskäyttöä tai ympäristöarvoja sisältävät alueet on pääosin voitu osoittaa rakentamiselta vapaaksi. Arvokkaimmat alueet on osoitettu suojelualueiksi. Kyläalueiden ja keskustan läheisyydessä on käytetty korkeimpia mitoitusarvoja.

Seutukaavan mukaiset seuraavat SL-alueet on osoitettu rantayleiskaavaan SL-alueeksi:

- Hallinmäen puronnotko SL 495627
- Raatelampi SL 495622
- Kuivattulampi
- Koppelojärvi SL 495618
- Valkeisenjärvi
- Kulhanvuori ja Iso-Musta
- Lampuodinsuo.

Seutukaavan mukaiset seuraavat S-alueet on osoitettu rantayleiskaavaan seuraavasti:

- Kurenkoski S 495601 on osoitettu MY-alueeksi ja osin RM
- Heiluva MY- ja SL-alueeksi
- Tamppikoski S 495600 MY- ja RA-alueeksi .

Seutukaavan mukaiset V-alueet on osoitettu rantayleiskaavaan seuraavasti:

- Sinervän pikkusaaret on osoitettu MY-alueeksi
- Iso Multianjärven saaret MY-alueeksi
- Hallinmäki (VL) V-alueeksi .

Seutukaavan mukaiset MV- ja MY alueet on osoitettu rantayleiskaavaan MY-alueeksi:

- Sinervän eteläosa ja saaret
- Valkeinen-Syrjänelänen.

Seutukaavan mukaiset pohjavesialueet on osoitettu rantayleiskaavaan pv-rajauksella :

- Kirkkoranta
- Lopakankangas
- Kulhanvuori
- Kangasjärvenkangas
- Lintankangas
- Heiluva.

Suomonselkätie on osoitettu ohjeellisesti kartoille. Merkinnällä on lähinnä infomatiivinen merkitys, sillä ko merkintä ei sijoitu yleiskaavan alueelle.

Seutukaavan mukaisia maakamaran ainesottoalueita EO ei ole osoitettu lampien ja järvien rannoille, vaan ne on merkitty eritasoisin maa- ja metsätalousaluemerkinnöin. Seutukaavan mukaiset muinaismuistot on osoitettu sm-kohdemerkinnöin, aineistoa on lisäksi täydennetty erillisellä selvityksellä. Ohjeellinen moottorikelkkareitti ja ulkoilureitti on osoitettu sellaisinaan. Reitistöä on pyritty täydentämään uimaranta- ja venevalkamakohtein.

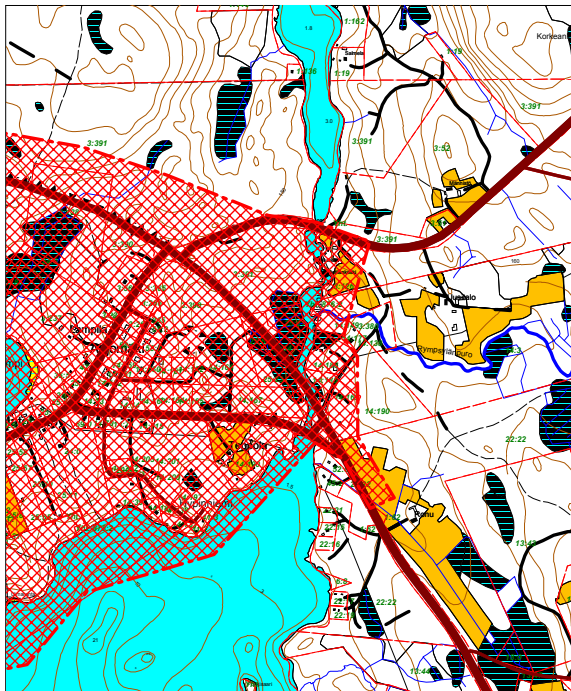
Poikkeavia ratkaisuja on Sinervän etelärannalla ja Valkeisella. Sinervällä sijaitsevalla seutukaavan MV alueelle sijoittuu vanhoja rakennuspaikkoja 5 kpl ja niiden yhteyteen on sijoitettu 3 uutta, samoin Nevalahden saareen on seutukaavan V-alueelle sijoitettu 1 uusi olevan vieheen sekä Pukkisaareen yksi vanha rakennuspaikka. Valkeiselle on seutukaavan MY-alueelle sijoitettu myös 3 uutta, vanhoja paikkoja on 9 kpl. Uusia rakennuspaikkoja ei ole voitu siirtää muualle (yksityinen maanomistus) ja kunnalla ei ole ollut mahdollisuutta korvata niitä. Rakentamattomia rannanosia on ko alueilla kuitenkin riittävästi.

Poikkeuksena on myös Kurenkosken ratkaisu, jossa kosken rannalle osittain seutukaavan S – alueelle on osoitettu kalastusta palvelevaa matkailualueita RM. Kosken rannat on merkitty MY-alueena. Kurenkosken alueen merkintä on kunnan luonto- ja kalastusmatkailun kehittämistavoitteiden mukainen. Kohde sijaitsee hyvien tieyhteyksien varrella ja lähellä kuntakeskusta. Kurenkosken tarkempaa toteuttamista varten tulee laatia yksityiskohtaisempi maankäyttösuunnitelma, luonnollisesti alueen luonnonympäristön suojeleminen on matkailullinen tavoite. Tamppikosken – Mäntyvirran rannalla merkittiin uusi rakennuspaikka olevan yhteyteen.

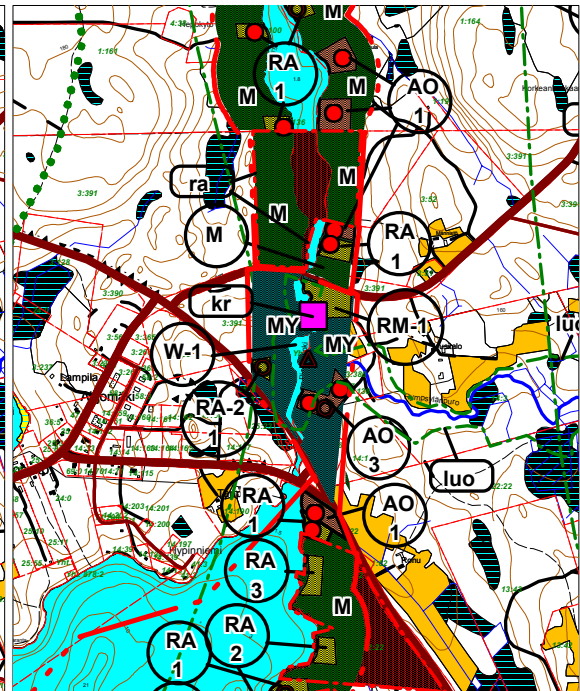
Rantakaavat on huomioitu sellaisinaan yleiskaavatasoisin merkinnöin poikkeuksena seutukaavan mukaiset ympäristö- tai ulkoiluarvoa sisältävät alueet, jotka on merkitty MU tai MY-merkinnöin. Isojärvellä (Markkulan rantakaava) on loma-asuntoaikoja osoitettu yleiskaavaan pysyvän asutuksen paikoiksi (4 kpl). Rantakaavojen rakennuspaikat ovat muutoin yhtenevät ja niitä on kaikkiaan 280 kpl.

Kirkonkylän osayleiskaava-alueeseen kuuluva Pietilänjoki on otettu mukaan rantayleiskaava-alueeseen, joki yhdistää Uitamonsjärven ja Sinervän. Tämän kyläalueen (karttalehti Karhila – Vehkoo – Kirkonkylä) osalta suunnitelma on Multian kunnan rantayleiskaava ja kirkonkylän osayleiskaavan muutos.

Kirkonkylän osayleiskaava-alue:



Rantayleiskaava ja osayleiskaavan muutos:



5.2.1 Mitoitus

Suunnittelualueella on todellista rantaviivaa kaikkiaan n. 284 km, josta on rakennusoikeuden mitoitukseen huomioitu n 204 km ns. muunnettua eli mitoitusrantaviivaa (mrv). Rakennusoikeus on määritetty tilakohtaisesti.

Kokonaismitoitus muodostuu seuraavaksi:

- Rantaviivaa 285 km (ei sisällä jokirantoja)
- Muunnettua rantaviivaa 205 km
- Sijoitettu rakennusoikeus 967 kpl

Sijoitetulla rakennusoikeudella tarkoitetaan olevia ja uusia rantarakennuspaikkoja sekä rantakaavan tontteja.

Rakennustiheys on seuraava:

Todellista rantaviivaa kohti 3,4 rakennuspaikkaa / todellinen ranta-km
(nykyinen 1,3 -"-).

Muunnettua rantaviivaa kohti 4,7 rakennuspaikkaa / muunn. ranta-km
(nykyinen 1,8 -"-).

Sijoitetusta rakennusoikeudesta uusia rakennuspaikkoja on 375 kpl ja vanhoja 592 kpl. Oleviksi rakennuspaikoiksi on merkitty 280 kpl rantakaavan mukaista paikkaa.

Jokialueilla mitoitus on ollut 2 ranta-asuntoa/ jokikilometri.

Pietilänjoki : olevia 2 kpl uusia 1,5 kpl , rakennustiheys 2,7 ranta-asuntoa / jokikilometri
Soutujoki: olevia 2 kpl, uusia 5 kpl, rakennustiheys 1,9 ranta-asuntoa / jokikilometri
Mäntyvirta: olevia 2 kpl, uusia 1 kpl, rakennustiheys 3,1 ranta-asuntoa / jokikilometri
Multianjoki: olevia 11,5 kpl, uusia 18 kpl, rakennustiheys 2,2 ranta-asuntoa / jokikilometri

Pienten lampien osalta (alle 3 ha) kantatilalle laskettavaa rakennusoikeutta on huomioitu ai-noastaan siinä tapauksessa, että kyseessä on ollut ainoa ko maanomistajan rantatila Multialla. Muutoin alle 3 ha vesialueilla ei ole ollut rakennusoikeutta (mitoitusvaatimus 1 rantapaikka/3 vesi-ha). Pienten lampien rakennusoikeus on puolet nykyisestä rakennusjärjestyksen mukai-sesta rakennusoikeudesta ja rakennukset voidaan rakentaa enintään 30 metrin etäisyydelle rantaviivasta.

Kirkonkylän ja Nikaranperän kyläalueella on käytetty rantojen osalla, jotka ovat seutukaavan mukaista tiheää ra-alueita, korkeinta mitoitusarvoa 7. Näillä alueilla halutaan ranta-asutuksen tukevan kirkonkylän ja Nikaranperän aluetta ja säilyttävän näiden alueiden palvelut elinvoi-maisena.

Mitoitusluokat liitteinä 5. Kantatilataulukko liitteenä 7.

5.3 Aluevaraukset

Suunnittelualueen olemassa olevat maankäyttömuodot inventoitiin ja hyväksyttiin sellaisinaan kaavan maankäyttömuodoiksi.

Rakennuspaikkojen sijoittelussa on pyritty huomioimaan maanomistajien omia mielipiteitä ja esityksiä - kuitenkin siten, ettei luonto- ja maisemaselvityksen mukaiset arvokkaita kohteita ja alueita vaaranneta (luonnonsuojelulaki).

Rantayleiskaavaan on merkitty kullekin kiinteistölle kuuluva ranta-asutuksen rakennusoikeus eli rantatontit. Rakennuspaikat on pyritty osoittamaan yleisten suunnitteluperiaatteiden mu-kaisesti olevien rakennusten yhteyteen tai uusiksi loma-asuntoryhmiä. Yksittäisiä lomara-kennuspaikkoja voidaan osoittaa erityistapauksissa. Ranta-asuntoalueet on pyritty kuitenkin esittämään riittävän väljinä alueina siten, että rakennuspaikkojen sijoittamisella on joustoa ja että tonteista voidaan haluttaessa muodostaa riittävän kokoisia ja väljiä.

Uudet rakennuspaikat on sijoitettu olevien yhteyteen silloin, kun se on mahdollista. Maan-omistus on jakaantunut kuitenkin melko pieniin yksiköihin, joka on vaikeuttanut suunnittelua.

Rakennuspaikkojen sijoittumisesta rantaan nähden, niiden ympäristöön sopeutumisesta, ra-kennuspaikkojen muodosta, koosta, rakennusoikeudesta ja hoidosta on voimassa, mitä kunnan rakennusjärjestyksessä on säädetty. Rakennusjärjestys on uusittu äskettäin.

Ensimmäisessä luonnosvaiheessa kaavakartalle merkittiin rakennusoikeudet symbolimerkin-nöin, ei aluevarauksin. Aluevarausmerkinnöin osoitettiin normaalista lomarakennusalueista sekä maa- ja metsätalousalueista poikkeavat varaukset. Tavoitteena oli helpottaa kaavan tar-kistamista. Toiseen luonnosvaiheen kuulemista varten rakennuspaikkoja tarkistettiin ja täy-dennettiin myös aluevarausmerkinnöin. Kaavat käsiteltiin lukemisen helpottamiseksi mitta-kaavassa 1:10 000 (17 kpl karttalehtiä AO-koko). Virallinen kaavaehdotus on nyt mittakaa-vassa 1:20 000.

5.3.1 Loma-asutus

Multialla on suurin osa järvistä melko pieniä, joten loma-asutus (RA) levittäytyy pääasiassa suurimpien järvien kuten Sinervän, Tarhapäänjärven, Uuranjärven, Sahrajärven ja Termityn rannoille. Pohjoisosassa on lisäksi metsäyhtiöillä laajoja rantakaavoja, jotka ovat vielä rakentamattomia. Rantakaavojen rakennuspaikkoja on kaikkiaan 280 kpl.

Loma-asutus on pääosin osoitettu omarantaisena. Muutamia paikkoja on osoitettu etäälle rannasta (RA-2) johtuen joko rantakaavan ratkaisusta (Isojärvi), luonnonarvoista (Pietilänjoki) tai sitten rantapaikka on osoitettu etäälle mitoituksen johdosta, matkailun (Pitkäjärvi) tai tasa-puolisuuden johdosta (Onkilampi). Yksi rantarakennusoikeus on voitu jakaa kahdeksi, kun rakentaminen on siirretty etäälle rannasta (Isojärvi).

Pienten lampien rannoille on osoitettu lomarakennusalueet (RA-1), joilla on pienempi rakennusoikeus. Rakennusoikeuden enimmäismäärä on 80 kerrosneliötä rakennuspaikkaa kohti. Rakennusten lukumäärä tontilla on enintään 2 kpl ja ne tulee sijoittaa vähintään 30 metrin etäisyydelle rantaviivasta. Rannoilla on kielletty ruoppaaminen ja pergertäminen.

Ehdotusvaiheen jälkeen lisättiin koskipaikoille lisämääräys RA-k. Indeksik - k merkinnän yhteydessä tarkoittaa, että kyseessä on koskialueella tai sen läheisyydessä sijaitseva rakentamisalue. Tällä alueella loma- ja saunarakennukset tulee sijoittaa vähintään 30 metrin etäisyydelle rantaviivasta.

5.3.2 Matkailualueet

Nykyisiä matkailualueita RM on Mustalammen kaksi aluetta (kalastus), Väätäiskylän Sieramenjärven alue ja Väätäsen rannan maatilamatkailukohde, Onkilammen alue (kalastus) sekä Sinervän rantakaavoitettu (toteutumaton vielä) kohde. Osa lomarakennuspaikoista on vuokrauskäytössä ja merkitty normaalin kaavamerkinnöin RA.

Uusia matkailualuevarauksia on Kurenkosken rannalla (kalastus), Multinjoen rannalla, Takasenlammella pieni kohde ja Pieni Palojärven kohde. Pietilänjoen museoalue on osoitettu erillisellä RM-1 merkinnällä. Pitkäjärvelle on osoitettu matkailukäyttöä varten uusia lomarakennuspaikkoja etäälle rannasta (RA-2).

Rakentaminen edellyttää yksityiskohtaisemman maankäyttösuunnitelman laatimista. RM-alueita tai niillä olevia rakennuspaikkoja ei saa lohkoa erillisiksi tiloiksi. Mikäli RM-alueen rakennusoikeus muutetaan omarantaiseksi lomarakennusyksiköksi, rakennusoikeus lasketaan muunnetun rantaviivan ja Multian kunnanvaltuuston hyväksymän alueelle määrätyn mitoitusluvun perusteella.

5.3.3 Ympärivuotinen asutus

Ympärivuotinen asutus (AO) levittäytyy joka puolelle Multian kuntaa, tiheimmillään kuitenkin se on Kirkonkylän ja Isojärvi-Kopolan alueilla sekä harvemmillään Linna-Peuralan alueella. Isojärven kylän koulu on osoitettu kyläalueen merkinnällä (AT), joka sallii myös palveluiden ja työtilojen sijoittamisen. Varsinaisia kyläalueita ei muutoin ole osoitettu. Maatilojen talousrakennukset on osoitettu AM-merkinnöin.

Uusia laajempia pysyvän asutuksen alueita ei erityisesti ole osoitettu. Joitakin uusia paikkoja on osoitettu kirkonkylän ja kyläalueiden läheisyyteen. Nykyisiä lomarakennuspaikkoja on muutettu pysyvän asutuksen paikoiksi lähinnä maanomistajien pyynnöstä ja mikäli siihen on

ollut perusteita, kuten tontin riittävä koko, läheinen muu asutus, siirtoviemärlinja (Multia-Keuruu) tai tieyhteydet.

5.3.4 Virkistys, matkailu ja kalastus

Yleiskaava-alueelle ei ole osoitettu erityisiä virkistysalueita (V) kuin kirkonkylän läheisyydessä oleva Hallinmäki sekä Kurenkosken läheisyydessä olevan niemi (ranta-asemakaava). Sinervän matkailualueen uimaranta-alue on osoitettu yleiskaavaan myös aluevarausmerkinnöin (VV). Muut uimarannat on osoitettu kohdemerkinnöin. Kaikille kyläalueille on pyritty osoittamaan uimaranta- ja venevalkamakohteita, näiden osalta kalastuskunnilta ja kyläläisiltä on pyydetty työn aikana mielipiteitä. Yleiskaavakartoille on merkitty ohjeellinen ulkoilureitti ja moottorikelkkareitti.

Matkailun (kalastusmatkailu) edistämiseksi on pyritty huomioimaan nykyiset kohteet ja niiden laajennustarpeet mahdollisimman hyvin.

5.3.5 Suojelualueet ja erityiskohteet

Keski-Suomen museon inventoimat seuraavat kohteet on merkitty erillisin kohdemerkinnöin *kr.*

- | | | |
|------------------------|--|------------------------|
| - Mäki-Väisälä | päärakennus, eloaitta, luhti | paikallinen |
| - Haapala | kivinaetta, iistuparivi, eloaitat | maakunnallinen |
| - Markkula | päärak, jyvääitait, miljö | paikallinen |
| - Mattila | sotamiehen aitta, kokkitalli, miljö | paikallinen |
| - Pohjoinen | miljö | paikallinen |
| - Mannisenmäki | päärak, aittarivi, miljö | paikallinen |
| - Uitamonskosken mylly | myllyrakennus, miljö | maakunnallinen |
| - Valkama | yksinäisaitta, pariaitta | paikallinen |
| - Autio | päärak., aittarivi | paikallinen |
| - Nikara | päärak., aittarivi, eloaitta, vanha riihi, miljö | valtak./maakunnallinen |
| - Penttilä | päärak., pariaitta, eloaitta | paikallinen |
| - Pihlajalahti | asuinrak., pariaitta | paikallinen |
| - Uusi-Ilomäki | elo- ja liha-aitta, eloaitta | paikallinen |
| - Kopolan mäkikylä | miljö | paikallinen |
| - Autio | päärak., | paikallinen |
| - Heikkala | luhti, eloaitta, miljö | paikallinen |
| - Hokkala | päärak., navetta, ranta-aitta | paikallinen |
| - Talaslahti | viljamakasiini, varastorakennusrivi | paikallinen |
| - Tarhapään kylä | miljö | maakunnallinen |
| - Palojärven mylly | | maakunnallinen |
| - Sipilä | päärak., pariaitta | paikallinen |

- Teerimäki päarak., paikallinen
- Vehkoo päarak., paikallinen
- Väätäinen, päarak., eloaitta, pihapiiri paikallinen
- Väätäisen koulu maakunnallinen
- Väätäiskylän entinen osuuskauppa paikallinen
- Väätäiskylän vallihaudat valtakunnallinen.

5.3.6 Muinaismuistot

Muinaismuistot inventoitiin kesän 2002 aikana.. Erillinen raportointi / Mikroliitti Oy. Kohdet on merkitty erillisin kohdemerkinnoin *sm*.

nro	Nimi	Kartta	X	Y	P	I	z	Ajoitus	Laji
1	VÄÄTÄISKYLÄ MYLLY-RANTA	2241 12	694078	253360	694280	337935	180	ajoittamaton	röykkiö
2	VÄÄTÄISKYLÄ KIVINIEMI	2241 12	694142	253316	694346	337894	176	rautakausi tai historiallinen	Röykkiö
3	KUIVANIEMI	2243 01	692267	254218	692431	338708	141	kivikausi	Asuinpaikka
4	PURSTINVUORI	2241 10	692372	253648	692563	338144	134	kivikausii	Asuinpaikka
5	ISO-PALOJÄRVI LAAVU	2241 12	694156	253416	694355	337995	176	kivikausi	Asuinpaikka
6	ISO-PALOJÄRVI SYVÄLAHTI	2241 12	694185	253383	694386	337963	177	kivikausi	asuinpaikka
7	UUSI HAUTAUSMAA	2243 01	692339	254017	692512	338511	141	kivikausi	asuinpaikka
8	KIVISALMI	2241 10	692380	253988	692555	338484	142	kivikausi	asuinpaikka
9	RANTALA	2241 10	692341	253937	692518	338431		ajoittamaton	röykkiö
10	ROPOTTIKANGAS	2241 12	694925	253046	695141	337661		historiallinen	varustus
11	SYVÄLAHDEN-KANGAS	2241 12	694183	253396	694383	337976	185	historiallinen	maarakenne
12	SAHRAJÄRVI-KUOLIOSAARI	2243 08	693670	256110	693745	340663		historiallinen	Hautaus

Muinaismuistot ovat rauhoitettu suoraan lailla. Lain suojaamia muinaisjäännöksiä ovat mm. muinaiset hautaröykkiöt, kalmistot, asuinpaikat, kalliomaalaukset, uhrikivet ja muut palvontapaikat, linnavuoret ja huomattavien rakennusten rauniot. Niiden rauhoitusta valvoo museovirasto. Virastolla on oikeus tutkia, merkitä sekä suorittaa suojelun kannalta tarpeellisia toimenpiteitä. Kiinteän muinaisjäännöksen kaivaminen, peittäminen, muuttaminen, vahingoittaminen, poistaminen ja muu siihen kajoaminen kielletty.

Lain mukaan muinaismuiston suoja-alueen vähimmäisleveys on kaksi metriä jäännöksen näkyvissä olevista ulkoreunoista. Mikäli muinaisjäännös ja siihen liittyvät toimenpiteet aiheuttavat merkittävää haittaa, saattaa vahingon kärsijällä tietyin edellytyksin olla oikeuskorvaukseen.

Rantarantayleiskaavakarttaan tullaan merkitsemään tiedossa olevat muinaismuistot sm-kohdemerkinnöin. Muinaismuistolaki koskee kaikkia eli myös tuntemattomia kohteita. Mikäli rakennustöiden yhteydessä löytyy muinaisjäännös, on rakennustyöt keskeytettävä.

5.3.7 Maa- ja metsätalous

Periaatteessa ne alueet, joita ei osoiteta rakentamiselle tai suojelualueiksi, on osoitettu maa- ja metsätalousalueeksi M. Maatilojen talouskeskukset sijaitsevat AM-alueilla.

Alueet, joilla on ulkoilun ohjaamistarvetta tai luonnonympäristöön liittyviä arvoja on osoitettu erillisellä varauksella MY. Ulkoilua ja ympäristöarvoihin liittyviä alueita ei ole ollut tarvetta erotella. Natura-verkoston kuuluvat kohteet Heiluvan ja Kangaslammen rannalla on kuitenkin osoitettu erillisellä varauksella MY-1.

Maatalousalueet, joilla on kulttuurimaisemaan liittyviä arvoja, on osoitettu MT-merkinnällä. Kulttuurimaisema-alueita on Tarhapäänjärven, Uuranjärven, Sahrajärven ja Vehkoojärven rannoilla. Perinnemaisemia rantayleiskaavan alueelle sijoittuu vain yksi eli Purolanhaka Mustalammen rantamaisemassa. Tämä alue on osoitettu maisema-alueeksi ma-merkinnällä.

5.3.8 Muut alueet

Vehkoojärven rannalle sijoittuu yksi palvelurakennusten alue P, alueella on yksityistä hoitopalvelua. Hallinmäen länsipuolelle Iso Multianjärven rannalla sijaitseva nykyinen lava on osoitettu PV –alueeksi eli huvi- ja viihdepalvelujen alueeksi.

5.4 Liikenne

Valtatien 18 uusi linjaus Pieni Multianjärven pohjoisrannalla on huomioitu kaavakartalle (katkoviiva). Tien varteen sijoittuu muutamia vanhoja että uusia rakennuspaikkoja. Rakennuspaikkojen toteuttamisessa tulee huomioida valtioneuvoston mukaiset melun ohjearvot.

Uusi ranta-asutus on mahdollisuuksien mukaan osoitettu olevien tieyhteyksien varaan. Uusia erityisiä tieyhteyksiä ei ole osoitettu.

5.5 Yhdyskuntatekninen huolto

Multia –Keuruun välille suunnitellaan parhaillaan vesihuoltoa. Linja kulkee Multian kirkonkylältä Tarhapäänjärven kautta kohti Keuruuta.

Jätevesihuollon kiinteistökohtaisissa ratkaisuissa käymälätyypin valintaan sekä pesuvesien käsittelyyn tulee kiinnittää erityistä huomiota ja toteuttamisessa on noudatettava voimassa olevia viranomaismääräyksiä.

Jätehuollossa noudatetaan kunnan jätehuoltomääräyksiä.

Rantatiestö sekä rantaan tulevat avojohtolinjat on maisemoitava huolellisesti. Ilmajohtoja saarien sähköistykseen tai vesistön ylitukseen ei sallita ilman kunnan lupaa.

5.6 Kaavan vaikutusten arviointi

5.6.1 Vaikutukset rakennettuun ympäristöön

Uudet loma-asunnot on pyritty osoittamaan olevien yhteyteen. Loma-asutus tulee siten tiivistymään ennestään rakennettujen alueiden läheisyydessä. Rakentamisen määrää ja laatua on ohjattu kaavamääräyksillä. Pienien järvien ja lampien tonteille on osoitettu rakennusoikeutta puolta vähemmän kuin suurimmille järville. Ympärivuotista asutusta on tavoitteiden mukaisesti keskitetty kyläkeskuksiin palvelujen tuntumaan. Rantamaisemaan kohdistuvat muutokset on pyritty minimoimaan kaavamääräyksillä ja rakennusalueiden sijoittamisella ja suuntaamisella.

Maatilojen talouskeskusten ja nykyisille matkailualueille on pyritty osoittamaan myös kohdullista laajennusaluetta. Maatilojen osalta on pyritty huomioimaan myös maatilamatkailun mahdollisuus.

Rantayleiskaavan mittakaavassa 1:20 000 ei voida osoittaa rakennuspaikan rakennusten tarkempaa sijoittelua, vaan se tarkastellaan rakennusluvassa. Rakennuspaikka (rakennusalue) on pyritty osoittamaan riittävän väljästi siten, että rakennusten sijoittelussa on joustoa. Joustoa rakennuspaikan suhteen on myös tonttien takarajoilla, jota voidaan kasvattaa tarvittaessa 100 metriin. Talousrakennukset on edullista sijoittaa mahdollisimman etäämmäksi rannasta ja lähemmäksi esimerkiksi tulotietä. Ennestään pieni tontin koko voi olla erityinen syy ostaa lisämaata taustalta. Rakennuspaikkaa ei voi kuitenkaan 'kasvattaa' rantaviivan suunnassa.

Välittömästi yleisen tiestön varren rakennuspaikkojen sijoittelussa on huomioitava meluvaikeus ja rakennukset voi olla edullista sijoittaa mahdollisimman lähemmäksi rantaa. Loma-asumisessa ja virkistyksessä ulkomelun ohjearvo on 45 dB.

Kulttuurimaisemat ja yksi perinnemaisema on huomioitu kaavassa huomioimalla uusien rakennuspaikkojen sijoittelu sekä erillisellä merkinnällä (MT ja ma). Rakennustaiteellisesti tai kulttuurihistoriallisesti arvokkaat rakennuskohteet on osoitettu kr-merkinnällä. Muinaismuistot on osoitettu sm-merkinnällä. Kohdemerkintöjen lisäksi ympäristön maankäyttö on pyritty sovittamaan kohteen luonteen mukaiseksi.

Kulttuurimaisemassa tapahtuvassa rakentamisessa yleiskaavan ohjausvaikutus on yleispiirteisyytensä takia riittämätön. Kohdemerkinnät informoivat kuitenkin maanomistajia ja rakennustarkastajaa. Multian kunnalla on käytettävissä rakennusvalvonnan tukena myös aluearkkitehti.

5.6.2 Vaikutukset luontoon ja luonnonympäristöön

Rantayleiskaava on laadittu siten, että kaavan toteutumisesta aiheutuvat negatiiviset ympäristövaikutukset ovat mahdollisimman pienet.

Arvokkaat luonnon- ja maisemanosat on osoitettu luonnonsuojelu- tai ympäristöarvoja sisältäviksi maa- ja metsätalousalueiksi (SL,MY,MY-1). Laajimmat tällaiset yhtenäiset alueet ovat kunnan pohjois- ja koillisosissa. Luonnonympäristö- ja maisemakohteita on eritelty lisäksi kohdemerkinnöin (luo- ja ma-rajaukset). Edellä mainitut rajaukset voivat sijoittua myös rakennetun ympäristön alueille, mikäli rakennuspaikkojen siirtoa ei ole voitu tehdä. Näillä alueilla luonnonympäristön arvot tulee mahdollisimman hyvin huomioida rakennuslupavaiheessa.

Loma-asutuksen toteuttamisessa suurimmat ympäristövaikutukset kohdistuvat pienvesistöihin, kulutuskestävyydeltään aroille rannoille ja vedenvaihtuvuudeltaan heikkoihin, ruohottuneisiin lahtiin. Uhanalaisten eläin- tai kasvilajien tai kasvupaikkojen alueille ei ole uutta rakentamista osoitettu. Sen sijaan joillekin luonto- ja maisemaselvityksen maisemakohteille on sijoitettu rakennuspaikkoja. Rakennuspaikkoja ei ole voitu siirtää muualle ja niiden osalta on todettu, että ne eivät kuitenkaan riko merkittävästi maisemallista aluekokonaisuutta.

Luonnonsuojelu- ja natura-verkoston alueille kohdistuvat ympäristön muutokset on arvioitu olevan vähäiset. Suunnittelutyön aikana on oltu useasti yhteydessä alueelliseen ympäristökeskukseen, jotta luonnonympäristöön kohdistuvia vaikutuksia on voitu arvioida. Palautetta on saatu myös luonnonsuojeluyhdistykseltä.

Ehdotusvaiheen jälkeen lisättiin vielä koskipaikoille lisämääräys RA-k, jonka mukaan loma- ja saunarakennukset tulee sijoittaa vähintään 30 metrin etäisyydelle rantaviivasta.

5.6.3 Sosiaaliset ja taloudelliset vaikutukset

Ulkoilun ja virkistykseen liittyviä toimintoja ja yhteyksiä on edelleen kehitetty. Kaavakartalle on osoitettu seutukaavan ohjeelliset ulkoilureitistöt informatiivisesti myös kaava-alueen ulkopuolelle. Jokaiselle kyläalueelle on pyritty osoittamaan uimaranta ja suurimmille vesistöille riittävästi venevalkamia. Kyläläiset ja kalastuskunnat antoivat mielipiteitä uimarantojen ja venevalkamien sijaintien suhteen ja ne on voitu pääosin osoittaa.

Luonnosvaiheessa kaava pidettiin kaksi kertaa nähtävillä ja mielipiteitä saatiin 87 + 37 kpl. Aluearkkitehdin tapaamispäivinä on ollut runsaasti yhteydenottoja. Saadun palautteen mukaisesti sosiaalisia vaikutuksia on arvioitu. Tärkeimpinä asioina esille nousi mahdollisuus pienten vesistöjen rakentamiseen, sillä suurin osa kunnan lammista on pieniä. Edelleen tärkeänä pidettiin uimarantojen ja venevalkamien osoittamista kyläläisten käyttöön. Kyläläiset olivat kiinnostuneita myös rantayleiskaavan selvityksistä, kuten luonnonympäristöstä ja muinaismuistoista sekä kyläalueita koskevista ilmakuvista. Aineistot on poltettu numeerisesti CD:lle myös kylien käyttöön.

Kokonaisuudessaan yleiskaavaratkaisu tukee Multian kirkonkylän sekä kyläalueiden kehittämistä. Kyläalueilla on jonkin verran kysyntää ollut myös pientalojen rakennuspaikoista, vaikkakin koulupalveluja ei ole enää kuin Tarhapään ja Sahrajärven kylällä. Kaikilla kyläalueilla on omat vireät asukasyhdistykset ja muun muassa omat www.sivut.

Uudet matkailualueet ja vuokrattaviksi tulevat loma-asuntoalueet tulevat edelleen kehittämään Multian palvelutarjontaa, muutoin alueet tukeutuvat pääosin kirkonseudun palveluihin.

5.7 Ympäristön häiriötekijät

Valtatie 18 aiheuttaa melua ja rajoittaa maankäyttöä Kirkonkylän länsipuolella Pieni Multiajärven rannalla.

Isojärven ranta-alueelle sijoittuu mahdollinen pilaantunut maa-alue. Kyseessä on vanha Haaposen sahan paikka tien varressa Markkulan tilan itäpuolelle, aluetta ei ole kunnostettu. Rantayleiskaavassa alue on maa- ja metsätalousaluetta M. Keski-Suomen ympäristökeskus on tehnyt paikalla selvityksen, jonka mukaan toimenpiteisiin ei ole tarvetta.

5.8 Kaavamerkinnt ja –määräykset

Kaavamerkinnt ja –määräykset on merkitty erilliselle karttalehdelle. Karhila-Vehkoo-Kirkonkylä –karttalehden osalta on samat merkinnt ja määräykset, mutta kaavan otsikkotiedoissa on lisäys Kirkonseudun osayleiskaavan muutoksesta koskien Pietilänjokea.

6 RANTARANTAYLEISKAAVAN OIKEUSVAIKUTUKSET JA TOTEUTTAMINEN

6.1 Rantayleiskaavan oikeusvaikutteisuus

Rantayleiskaavan ja Kirkonseudun osayleiskaavan muutoksen hyväksyy Multian kunnanvaltuusto maankäyttö- ja rakennuslain tarkoittamana oikeusvaikutteisena yleiskaavana. Oikeusvaikutteinen yleiskaava on maanomistajia ja viranomaisia sitova suunnitelma.

Rakennusluvut

Rakennuslupia myönnettäessä on katsottava, että alueen käyttöä rantayleiskaavassa varattuun tarkoitukseen ei vaaranneta. Viranomaisten on suunnitellessaan alueiden käyttöä koskevia toimenpiteitä ja määräyksiä katsottava, ettei toimenpiteillä vaikeuteta rantayleiskaavan toteuttamista.

Lomarakennuspaikan lupa myönnetään kunnassa rantayleiskaavan mukaisesti, samoin yleiskaavan mukaiset yksittäiset pysyvät asuinrakennukset (MRL 72§). Jos yleiskaavan merkitty loma-asunto muutetaan ympärivuotiseksi asunnoksi, se poikkeaa yleiskaavasta ja tarvitsee kunnan poikkeuslupan. Jos jollakin alueella on odotettavissa muuttaa laajemmin lomarakennuspaikkoja ympärivuotiseksi asutukseksi, ei yleiskaava ole riittävä lupien myöntämiseen ja silloin poikkeuslupa kohdistetaan alueelliselle ympäristökeskukselle.

MRL 72§ mukaisen ranta-alueen ja MRL 16§ mukaisen suunnittelutarvealueen ulkopuolella rakennuslupia voidaan myöntää hajakentämisperusteisesti kaavan M-alueille.

Matkailupalvelujen alueilla RM tulee laatia yksityiskohtaisempi maankäyttösuunnitelma yleiskaavan lisäksi. Rakennusoikeus on merkitty kaavakartalle lukuna. RM-alueilla tai niillä olevia rakennuspaikkoja ei saa lohkoa erillisiksi tiloiksi. Mikäli RM-alueen rakennusoikeus muutetaan omarantaiseksi lomarakennuspaikaksi, rakennusoikeus lasketaan Multian kunnanvaltuuston hyväksymän tavoitteiden mukaisesti eli muunnetun rantaviivan, kantatilatarkastelun ja mitoituslupun perusteella.

Muut kaavat

Rantayleiskaava ei ole voimassa ranta-asemakaava-alueella, mutta rantayleiskaava on ohjeena laadittaessa ja muutettaessa ranta-asemakaavaa.

Seutukaava (maakuntakaava) ei ole voimassa vahvistetun rantayleiskaavan alueella.

6.2 Rantayleiskaava toteuttaminen

Rantayleiskaavaan on merkitty rantavyöhykkeelle sijoittuvien rakennuspaikkojen enimmäismäärä. Rakennuspaikkojen tulee sijoittua yleiskaavan aluevarausten mukaisesti, mutta yleiskaavan yleispiirteisyydestä ja mittakaavasta johtuen rakennusten tarkempi sijainti tarkastellaan rakennuslupamenettelyssä.

Rantayleiskaava-alueella noudatetaan Multian kulloinkin voimassaolevaa rakennusjärjestystä, ellei yleiskaavalla toisin määrätä. Siten mm. asunnon ja lomarakennuspaikan rakennusoikeus määräytyvät rakennusjärjestyksen mukaisesti ja voivat ajan myötä muuttua.

Teiden varsille rakennettaessa tulee huomioida mahdolliset suojaetäisyydet ja meluntorjunta.

Luonnonsuojelualueet toteutetaan valtion toimesta. Suojelupäätösten sisältö ja korvaukset neuvotellaan maanomistajien kanssa.

Yleiskaavan V- , MY ja MY-1 -alueilla eikä luo- ja ma-alueen osilla ei maisemaa muuttavia toimenpiteitä saa suorittaa ilman MRL 128 §:ssä tarkoitettua lupaa (toimenpiderajoitus).

Kulttuurihistoriallisten kohteiden ja perinnemaisemien säilymiseksi voidaan hakea valtiolta erilaisia tukia. Muinaismuistoista on tietoa raportissa.

Venevalkama, uimaranta ja erilaiset virkistysalueet voidaan toteuttaa joko yksityisten tai kunnan toimesta.

Ranta-alueelle sijoittuvien RA-, RA-1- ja AO-alueiden takarajoja voidaan laajentaa erityisestä syystä M-alueelle enintään 100 etäisyydelle rantaviivasta kuitenkin siten, että RA-, RA-1 ja AO-alueiden sivurajojen välistä leveyttä noudatetaan. RA- ja AO-alueiden sivurajoja ei voida muuttaa eikä takarajaa voida laajentaa MT- tai MY- alueelle tai luo- ja ma-alueen osille. Eri-tyisiä syitä ovat esimerkiksi tontin pienuus tai talousrakennusten sijoittaminen etäämmäksi rannasta.

Rantayleiskaavan toteutumista ei tulla erityisesti seuraamaan lukuun ottamatta rakennuslupakäsittelyjä.

SUUNNITTELUKESKUS OY