

Studie- och yrkesvägledning i vuxenutbildningen

– Fem inspirationsexempel



Studie- och yrkesvägledning i vuxenutbildningen

Fem inspirationsexempel

Beställningsuppgifter:

Skolverkets publikationsservice

Telefon: 08-527 332 00

E-post: publikationsorder@skolverket.se

www.skolverket.se/publikationer

Publikationen finns att ladda ner som
kostnadsfri PDF från Skolverkets webbplats:
skolverket.se/publikationer

Beställningsnummer: 18:1576

ISBN: 978-91-7559-330-2

Grafisk formgivning: AB Typoform

Foto: Mårten Johnér och Ulf Huett

Illustrationer: AB Typoform

Tryck: Elanders Sverige AB

Upplaga: 5 000 ex

Skolverket, Stockholm 2018

Innehåll

- 5 Förord
- 6 Inledning
- 7 Studie- och yrkesvägledning – en livslång process
- 11 Vägleda nyanlända vuxna
- 12 Skolverkets stöd för att kartlägga yrkeskunskaper
- 13 Orienteringskurser stödjer elevens beslut om studier och yrken
- 16 Arbeta systematiskt med studie- och yrkesvägledning
- 19 FEM INSPIRATIONSEXEMPEL FRÅN VUXENUTBILDNINGEN
- 20 ”Det viktiga är vad eleven vill och har lust med”
Lärvux lärlingsutbildning stärker elevernas möjlighet till anställning
- 26 ”Flexibiliteten är själva poängen”
Framgångsrikt samarbete i Finspång
- 30 ”Eleverna blir motiverade och utvecklar samtidigt sitt språk”
Gruppvägledning motiverar och vidgar perspektiven
- 36 ”Valideringsprocessen är som en lång kedja”
Branschvalidering ledde till yrkesbevis
- 42 ”När eleverna vet sitt nästa steg efter SFI,
blir de motiverade att gå klart utbildningen”
Mitt sfi – en modell som utvecklar valkompetens
- 47 Referenser

Förord

Att göra val för framtiden är en ständigt pågående process. Elever i alla skolformer behöver få förutsättningar att hantera frågor om val av studier och yrken. Arbetsmarknadens snabba förändringar och mångfalden av både utbildningar och yrkesområden kan göra det komplicerat för eleverna att överblicka sina olika möjligheter.

Det ligger i vuxenutbildningens uppdrag att förmedla kunskaper och stödja eleverna, så att de kan arbeta och verka i samhället.¹ Enligt skollagen ska alla elever inom kommunal vuxenutbildning och särskild utbildning för vuxna ha tillgång till vägledning som underlättar deras framtida utbildnings- och yrkesval utifrån sina behov.

Från 1 juli 2016 stärktes kraven på studie- och yrkesvägledningen ytterligare i vuxenutbildningsförordningen.² Förstärkningen handlar till stor del om att kommunerna aktivt behöver verka för att nå personer med kort tidigare utbildning som behöver grundläggande kunskaper³. Hemkommunen är skyldig att se till att den som tänker påbörja en utbildning i svenska för invandrare erbjuds studie- och yrkesvägledning⁴. Eleverna ska även få möjlighet att utveckla sina kunskaper och sin kompetens, för att stärka sin ställning i arbets- och samhällslivet samt främja sin personliga utveckling⁵. Studie- och yrkesvägledning är alltså ett viktigt och omfattande uppdrag för kommunernas vuxenutbildning.

Det här stödmaterialet ingår i Skolverkets arbete för att stärka studie- och yrkesvägledningen i vuxenutbildningen och vänder sig i första hand till dig som är lärare men även till huvudmän, rektorer, studie- och yrkesvägledare och andra som arbetar med att koppla vuxenutbildningen till arbetslivet. Materialet ska ses som stöd och inspiration till ett fortsatt arbete med studie- och yrkesvägledningen inom vuxenutbildningen.

1. Skollag (2010:800) 20 kap. 2 §.

2. Skollag (2010:800) 2 kap. 29 §.

3. Skollag (2010:800) 2 kap. 10 a§.

4. Skollag (2010:800) 2 kap. 30 §.

5. Skollag (2010:800) 2 kap. 2 §.

Inledning

Studie- och yrkesvägledning beskrivs i både vid och snäv bemärkelse. Den vida bemärkelsen är all den verksamhet som bidrar till att ge elever kunskaper och färdigheter som underlag för att fatta beslut om framtida studie- och yrkesval. Det kan vara praktiska arbetslivserfarenheter, undervisning om arbetslivet, studiebesök, utbildningsinformation och aktiviteter för att utveckla elevens självkänedom. Studie- och yrkesvägledning i snäv bemärkelse är också den personliga vägledning som studie- och yrkesvägledaren ger i form av vägledningssamtal, individuellt och i grupp. Här får den enskilda eleven möjlighet att reflektera över sig själv i relation till olika framtidsvägar.⁶

Att integrera studie- och yrkesvägledning i undervisningen med kopplingar till arbetslivet främjar elevernas möjligheter att göra väl underbyggda val. Det finns också forskning som visar att om eleven kan se ett samband mellan en uppgift i undervisningen och arbetslivet, kommer elevens inre motivation att påverkas positivt.⁷

Det här stödmaterialet beskriver vägledning i vid bemärkelse och visar fem olika verksamheter inom vuxenutbildningen där arbetslivet aktivt kopplas till undervisningen och där det motiverar till lärande. Begreppet studie- och yrkesvägledning används fortsättningsvis synonymt med begreppet vägledning.

6. Skolverket (2013), *Skolverkets allmänna råd med kommentarer. Arbete med studie- och yrkesvägledning*.

7. Wery, Jessica och Thomson, Margareta Maria (2013), "Motivational strategies to enhance effective learning in teaching struggling students" i *Support for Learning* 28:3 (s.103–108).

Studie- och yrkesvägledning – en livslång process

Att göra val inför framtiden är en ständigt pågående process⁸, i snitt gör en person fyra till fem karriärval under ett yrkesliv. För att hantera dessa övergångar i livet behöver eleverna få syn på olika valalternativ, relatera alternativen till sig själv och utveckla förmågor som att fatta beslut och genomföra dem. I nordiska sammanhang kallas detta valkompetens eller karriärkompetens⁹.



8. Skolverket (2013), *Skolverkets allmänna råd med kommentarer. Arbete med studie- och yrkesvägledning*.

9. www.nvl.org/Content/Ett-nordiskt-perspektiv-pa-karriarkompetens-och-vagledning

Livslång vägledning krävs för att nå bättre balans mellan utbud och efterfrågan av kompetenser på arbetsmarknaden och är en aktuell fråga på myndigheter, i organisationer och hos representanter för arbetslivet, både på nationell och internationell nivå. I länder där studie- och yrkesvägledning betraktas som en viktig del av skolans uppdrag, upplever eleverna att de får förutsättningar att göra väl underbyggda val.¹⁰

Val görs många gånger ...



10. European Lifelong Guidance Policy Network, Nordiskt nätverk för vuxnas lärande (2015), *Ett nordiskt perspektiv på karriärkompetens och vägledning*.

MÅL

Vuxenutbildningens mål är att varje elev

- får information om arbetslivets aktuella och förväntade kompetensbehov,
- ges möjlighet att få sina kunskaper och kompetenser validerade,
- utvecklar sin självkänedom och förmåga till studieplanering,
- medvetet kan ta ställning till fortsatt studie- och yrkesinriktning på grundval av samlade erfarenheter och kunskaper,
- ökar sin förmåga att analysera olika valmöjligheter och bedöma vilka konsekvenser dessa kan få,
- har kännedom om arbetslivets och arbetsmarknadens villkor när det gäller bland annat arbetsrätt och arbetsmiljö generellt och om möjligt, inom sin studieinriktning,
- har kännedom om möjligheter till vidare utbildning, praktik och arbete i Sverige och andra länder, och
- är medveten om att alla yrkesområden förändras i takt med teknisk utveckling, förändringar i samhälls- och arbetsliv samt ökad internationell samverkan och därmed förstår behovet av personlig utveckling i yrket.
- bidra till att presumtiva elever får information om skolans utbildningar.

RIKTLINJER

Personalen ska, efter en av rektorn gjord arbetsfördelning,

- bidra med underlag för elevernas val av utbildning och yrke,
- informera och vägleda eleverna inför deras val av kurser, vidare utbildning och yrkesverksamhet samt motverka sådana begränsningar av valet som grundar sig på föreställningar om kön och på social eller kulturell bakgrund,
- i informationen och vägledningen utnyttja och ta till vara de kunskaper som finns hos eleverna och verksamhetens personal samt i samhället,
- i undervisningen utnyttja kunskaper och erfarenheter från arbets- och samhällsliv som eleverna redan har eller skaffar sig under utbildningens gång,
- utveckla kontakter med universitet och högskolor samt med handledare och andra inom arbetslivet som kan bidra till att målen för utbildningen nås,
- i utbildningen nyttja kontakter med det omgivande samhället och dess arbets-, förenings- och kulturliv, och
- bidra till att presumtiva elever får information om olika utbildningsmöjligheter.

Vägleda nyanlända vuxna

Att vägleda nyanlända elever kan kräva mer tid och fler insatser utöver individuella vägledningssamtal för att eleven ska utveckla kunskaper om ett nytt utbildnings-system och arbetsliv. Ofta ställer det krav på en mer utbyggd vägledning och undervisning som är kopplad till framtiden och arbetslivet. Där ingår bland annat yrkesinformation i undervisningen, studiebesök, vägledning i grupp och praktiska inslag som jobbskuggning, praktik och arbetsplatsförlagt lärande. Undervisningen och lärandet ska innehålla studie- och yrkesvägledande aktiviteter för att stödja eleverna att hitta sin egen väg framåt¹¹

I vägledningen finns tre interkulturella perspektiv som är viktiga att ha med sig:¹²

- Yrken kan ha olika värde i olika länder.
- Olika kulturella mönster påverkar synen på val och väljande (kollektivistiskt eller individualistiskt synsätt).
- Att den svenska skolans uppgift att träna eleverna i kritiskt tänkande och ta ansvar för sin personliga utveckling kan skilja sig från andra länders kunskaps-syn.

Studie- och yrkesvägledare, lärare och annan pedagogisk personal behöver undersöka vilka uppfattningar eleverna har om yrken och arbetslivet. Lika viktigt är det att pedagogisk personal reflekterar över sina egna föreställningar, fördomar och värderingar. Genom att involvera eleverna och diskutera i grupp bidrar de med sina erfarenheter och vidgar perspektiven för varandra.

Eleverna behöver även diskutera värderingar och attityder som handlar om studie- och yrkesval, och reflektera över sin självbild: Vem är jag och vem kan jag bli? Flera elever har redan gjort ett yrkesval som kan ha förändrats när de flyttat till ett nytt land med en annorlunda arbetsmarknad. Studie- och yrkesvägledning bidrar till processen att etablera sig vid migration.

11. Sundelin, Åsa (2015), *Att skapa framtid – en analys av interaktionen i studie- och yrkesvägledande samtal med unga i migration*. Stockholms universitet.

12. Indian Journal of Career and Livelihood Planning (2012), Volume 1, Issue 1.

Skolverkets stöd för att kartlägga yrkeskunskaper

Skolverkets webbaserade självskattningsverktyg¹³ gör det möjligt att vägleda och kartlägga personer vars yrkeskunskaper, yrkesfärdigheter och yrkeskompetenser behöver bli synliggjorda. Det är baserat på det centrala innehållet i nationella yrkeskurser, så att individens samlade erfarenhet kan matchas med innehållet i gymnasiala utbildningar. Det centrala innehållet är översatt till ett antal främmande språk.

Exempel från kartläggningsverktyget.

Vård- och omsorgsarbete 1 Shaqo daryeel iyo xanaano 1	Kurskod: VÄRVÄR01 Poäng: 200	▼	Lägg till
Vård- och omsorgsarbete 2 Shaqo daryeel iyo xanaano 2	Kurskod: VÄRVÄR02 Poäng: 150	▼	Lägg till
Vårdpedagogik och handledning Barista daryeelka iyo gacan haynta qofka wax la barayo.	Kurskod: PEAVÄD0 Poäng: 100	▼	Lägg till

Se också Skolverkets stödmaterial för nyanlända vuxna med kort utbildning
<https://www.skolverket.se/skolutveckling/anordna-och-administrera-utbildning/anordna-utbildning-inom-vuxenutbildningen/anordna-utbildning-for-nyanlanda-vuxna-med-kort-utbildning>

13. www.kartlaggningsverktyget.skolverket.se/start.

Orienteringskurser stödjer elevens beslut om studier och yrken

Inom vuxenutbildningen finns det möjlighet att anordna orienteringskurser. Det finns inget centralt innehåll och kunskapskrav i kurserna, utgångspunkten är i stället den enskilda elevens behov. Två av kursens åtta syften är direkt kopplade till elevens behov av att kunna göra väl underbyggda val om studier och yrken:

- Medverka till väl underbyggda beslut om studie- och yrkesval.
- Ge grundläggande kunskaper om arbetsliv och arbetsmarknad i Sverige.

Även orienteringskurser med andra syften kan bidra till att eleverna får möjligheter att utveckla självkännet och på så vis bättre kan relatera till arbetsliv och fortsätta studier. Orienteringskurser kan anordnas inom komvux och sårvux på grundläggande och gymnasial nivå. Kursen kan omfatta upp till 200 verksamhetspoäng, och det är rektor som beslutar om vilka kurser som ska anordnas.

Medverka till väl underbyggda beslut om studie- och yrkesval

Vuxenutbildningen kan genom orienteringskursen ge stöd inför elevens beslut om studier och yrkesval. Det finns olika skäl till att elever väljer att studera inom vuxenutbildningen, men ofta handlar det om att de befinner sig i en situation där de behöver ta ut en ny riktning i livet och fatta beslut om framtiden.

En orienteringskurs som ska medverka till väl underbyggda beslut om studie- och yrkesval kan med fördel inriktas mot de kompetenser eleverna behöver för att hantera valsituationer. Eleverna kan genom olika övningar och moment utveckla färdigheter i att samla, analysera och sätta samman information om utbildning och arbetsliv och sig själva. De kan också utveckla färdigheter i att kunna fatta och genomföra beslut samt att hantera övergångar och växlingar i livet.

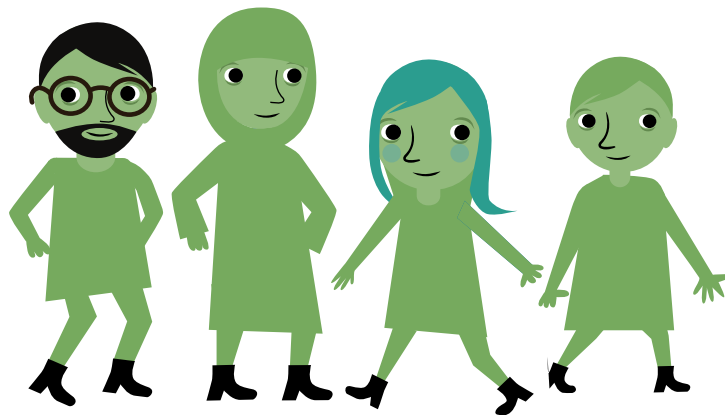
Ge grundläggande kunskaper om arbetsliv och arbetsmarknad i Sverige

Att kunna etablera sig och stärka sin ställning på arbetsmarknaden har avgörande betydelse, både för individen och för samhället. Kunskaper om arbetslivets struktur och villkor och om arbetsmarknaden bidrar till att öka elevernas beredskap för att möta behoven i ett snabbt föränderligt arbetsliv och på en komplex arbetsmarknad.

En orienteringskurs som ger grundläggande kunskaper om arbetsliv och arbetsmarknad i Sverige kan se ut på många olika sätt. Beroende på vilka elever som läser kursen och hur deras förkunskaper, intressen och erfarenheter ser ut kan kursen variera stort. Orienteringskursen kan ge eleverna tillfälle att få inblick i olika yrken och yrkesområden och möjlighet att fördjupa sig i olika yrken och branscher.

Orienteringskursen kan också ge tillfälle för elever att reflektera över det svenska arbetslivets och den svenska arbetsmarknadens villkor, lagar, regler och normer. Eleverna kan reflektera över hur de kan uttrycka sina egna kompetenser och erfarenheter ur ett arbetslivsperspektiv. För någon som exempelvis inte har några erfarenheter av svensk arbetsmarknad kan orienteringskursen ge kunskaper om hur svensk arbetsmarknad har förändrats över tid, hur den ser ut i dag och vad som krävs av den som befinner sig där.

Orienteringskursen kan genomföras i samarbete med annan personal inom vuxenutbildningen, till exempel studie- och yrkesvägledare.



Här följer förslag på två områden att utgå ifrån i undervisningen och vad de skulle kunna innehålla:

ARBETSLIV OCH ARBETSMARKNAD I SVERIGE

- Exempel på olika branscher, yrken inom branscherna och vanliga arbetsuppgifter där.
- Exempel på olika former av sysselsättning och anställningar och vilka villkor som gäller för dem.
- Vad eget företagande innebär.
- Exempel på olika typer av dokument som hör till anställning eller praktik.
- Hur den svenska arbetsmarknaden fungerar på ett övergripande plan och hur arbetsmarknaden utvecklas.
- Olika lagar som styr det svenska arbetslivet, till exempel arbetsmiljölagen, arbetstidslagen och diskrimineringslagen.
- Vad kollektivavtal är och vilken roll de har spelat för svensk arbetsmarknad.
- Vad fackföreningar och arbetsgivarorganisationer har för roller på svensk arbetsmarknad.
- Normer och regler på arbetsplatser, både mer och mindre uttalade.

INDIVIDEN I ARBETSLIVET OCH PÅ ARBETSMARKNADEN

- Hur kompetens och erfarenhet kan formuleras, till exempel i samband med jobbsökningar.
- Hur anställningsintervjuer kan gå till.
- Olika sätt för arbetsgivare att rekrytera personal.
- Olika sätt att söka och värdera information om arbete och arbetsmöjligheter i Sverige.
- Arbetsförmedlingens roll på arbetsmarknaden.
- Den svenska arbetsmarknaden i förhållande till frågor om till exempel ålder, kön och social bakgrund.

Arbeta systematiskt med studie- och yrkesvägledning

Det systematiska kvalitetsarbetet omfattar bland annat undervisning och studie- och yrkesvägledning.¹⁴ Arbetet med studie- och yrkesvägledning ska systematiskt och kontinuerligt följas upp och analyseras med fokus på långsiktig utveckling.

Varje huvudman behöver säkerställa att elevernas behov av studie- och yrkesvägledning tillgodoses. Rektorn för vuxenutbildningen ansvarar för att kvalitetsarbetet genomförs under medverkan av lärare, övrig personal och elever.

Skolverkets allmänna råd om arbetet med studie- och yrkesvägledning¹⁵ är ett stöd för planering och genomförande av arbetet. De utgår från bestämmelser i skollagen och läroplanerna, och beskriver hur skolan kan tillgodose elevernas behov av studie- och yrkesvägledning. Eleverna behöver utveckla kunskaper om arbetslivet, arbetsmarknaden, utbildningssystemet och utbildningsvägar i en ständigt pågående samhällsutveckling. Eleverna behöver också relatera kunskaperna till sig själva och få insikter om sina intressen, förmågor, möjligheter och eventuella begränsningar. De behöver få förutsättningar att reflektera över sig själva och sin egen utveckling i förhållande till sina mål inför framtiden¹⁶.

Genom att följa upp, analysera, dokumentera, planera och utveckla utbildningen kan kunskap om vad som leder till framgång skapas och delas. Skolverkets stödmaterial *Kvalitetsarbete i praktiken* beskriver hur ett systematiskt kvalitetsarbete kan bedrivas i praktiken.

14. Skolverket (2012), *Skolverkets allmänna råd med kommentarer om systematiskt kvalitetsarbete – för skolväsendet*.

15. Skolverket (2013), *Skolverkets allmänna råd med kommentarer Arbeta med studie- och yrkesvägledning*.

16. Brown, D. (red.) (2002), *Career choice and development* (4th ed.). San Francisco: Jossey-Bass.).

BRUK HJÄLPER DIG ATT UTVECKLA KVALITETEN

BRUK¹⁷ är Skolverkets verktyg för självskattning som kan användas som en del i det systematiska kvalitetsarbetet. Det ska underlätta för förskolor, skolor och vuxenutbildning att synliggöra, följa upp, analysera, bedöma och utveckla kvaliteten. BRUK ger insikt om vilken grad av måluppfyllelse och vilka kvaliteter verksamheterna har i förhållande till de nationella styrdokumenterna. Syftet med BRUK är att vara ett verktyg för utveckling, och ett stöd i ett kollegialt lärande för att synliggöra processer och kvalitet. Den gemensamma diskussionen och analysen är viktigare än resultatet av skattningen.

Indikator 4.1 Studie- och yrkesval

Referenser

Verksamheten erbjuder eleverna en aktuell utbildning med hög kvalitet som ger eleven underlag för framtida studie- och yrkesval

Självskattning 4.1

Nulägesbedömning 4.1

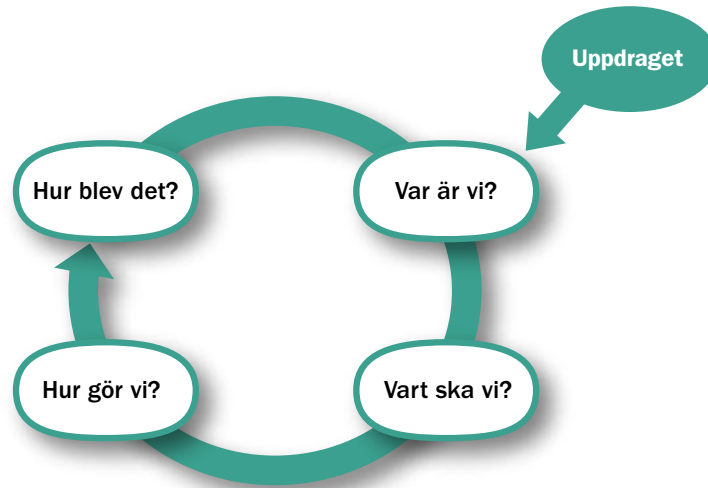
Kriterier för måluppfyllelse

Kriteriet stämmer

	Kriteriet stämmer			
	inte alls	till viss del	till stor del	helt
1. I vår utbildning får eleven möjlighet att utveckla sin förmåga att medvetet ta ställning till fortsatt studie- och yrkesinriktning på grundval av sina samlade erfarenheter och kunskaper.	<input type="radio"/>	<input type="radio"/>	<input type="radio"/>	<input type="radio"/>
2. I vår verksamhet samverkar vi nära med arbetslivet, yrkes- högskolor, folkhögskolor och universitet och högskolor samt med samhället i övrigt.	<input type="radio"/>	<input type="radio"/>	<input type="radio"/>	<input type="radio"/>
3. Alla elever i vår utbildning har tillgång till personal med sådan kompetens att deras behov av vägledning inför val av framtida utbildnings- och yrkesverksamhet kan tillgodoses.	<input type="radio"/>	<input type="radio"/>	<input type="radio"/>	<input type="radio"/>

17. www.bruk.skolverket.se.

KVALITETSHJULET – EN METOD



KVALITETSVERKSTADEN

Ett annat stöd i det systematiska kvalitetsarbetet är Skolverkets processtödd Kvalitetsverkstaden,¹⁸ som kan användas gemensamt i huvudmannorganisationen. Materialet innehåller filmer, diskussionsfrågor, självskattningar och annat utbildningsmaterial. Syftet är att förbättra resultat och likvärdighet genom delaktighet och dialog.



18. www.skolverket.se/skolutveckling/kompetensutveckling/kvalitetsverkstaden#h-Syftetmedkvalitetsverkstaden.

FEM INSPIRATIONSEXEMPEL FRÅN VUXENUTBILDNINGEN



”Det viktiga är vad eleven vill och har lust med”

LÄRVUX LÄRLINGSUTBILDNING STÄRKER ELEVERNAS MÖJLIGHET TILL ANSTÄLLNING

Lärvux i Lund erbjuder särskild utbildning för vuxna i form av lärlingsutbildning. Målet är att stärka elevernas möjligheter till anställning med avtalsenlig lön. ”Många elever som gått i gymnasiesärskolan kommer inte ut i arbetslivet, trots att de kan och vill så mycket mera”, säger Annika Moshovitis, biträdande rektor på komvux i Lund. ”Vi hade sett det länge, så när vi fick medel av Specialpedagogiska skolmyndigheten började vi bygga upp ett nytt koncept.”

Att våga satsa långsiktigt blev en av framgångsfaktorerna med det nya konceptet. Trots ganska få elever, anställdes en samordnare på heltid som hade kunskap om målgruppen. Samordnarens uppgift var att hitta lärlingsplatser och vara ett stöd till eleverna. För att lära av andra skapade man också ett nätverk, som bestod av projektledare, rektorer, lärare och studie- och yrkesvägledare från olika lärlingsutbildningar i Skåne.

Regional samverkan bidrar till lärande exempel och att stärka kontakterna kommuner emellan.

Fokus på kartläggning och elevernas intresse

En del elever hittar till utbildningen på egen hand, medan andra kommer genom att föräldrar eller någon från daglig verksamhet hör av sig. Ett första steg är att kartlägga eleverna för att hitta en lärlingsplats som de verkligen är intresserade av.

Lärlingsutbildning syftar till att ge eleverna en grundläggande yrkesutbildning, ökad arbetslivserfarenhet och möjlighet att få kunskaper inom yrkesområdet under en handledares ledning på en arbetsplats.

De bästa förutsättningar för en elev som valt lärlingsutbildningen uppnås då skola och arbetsliv samverkar. På arbetsplatsen ska eleven ha en handledare som har ansvar för elevens lärande och yrkesmässiga utveckling. Skolan säkerställer att eleven får kunskaper och färdigheter enligt utbildningens mål. Samtal om och uppföljning av elevens lärande bör ske kontinuerligt mellan elev, handledare och yrkeslärare.

NÅGRA FRÅGOR UR KARLÄGGNINGSSAMTALET:

- Vad är du bra på?
- Vad behöver du ha hjälp/stöd med i vardagen?
- Vad tror du att du skulle behöva ha hjälp med för att klara av att gå utbildningen eller vara på arbetsplatsen?
- Hur gör du om du tycker något är svårt?
- Hur tycker du att det är att vara i grupp?
- Tycker du om att jobba ensam eller tillsammans med andra?
- Har du lätt eller svårt för att komma upp på morgonen?
- Hur bra är du på att passa tider?
- Tycker du att det är lätt eller svårt att be om hjälp?
- "Arbetskläder" Vad tänker du när du hör det ordet?

På Lärvox i Lund erbjuds därför inte utbildningar inom några fasta områden med vissa inriktningar. "Det viktiga är vad eleven vill och har lust med", säger Marie Björup, samordnare för utbildningen. I arbetet med eleverna samarbetar hon med både lärare och studie- och yrkesvägledare.

Marie och studie- och yrkesvägledaren Anya Pålsson genomför kartläggningssamtal med eleverna under ett eller två tillfällen. Det måste ta tid, menar Anya. "Eleverna kan ofta vara lite nervösa för att berätta om sina drömmar, om vad de kan och om de har någon arbetslivserfarenhet." Under samtalen fokuserar Marie och Anya på elevens styrkor och på vilket stöd eleven kan behöva. "Det handlar inte bara om skola och arbete, utan om hela livet. För den här gruppen elever är det viktigt med stöd hela vägen.

Kartläggningssamtalet visar på valmöjligheter och ökar elevernas självkännedom vilket innebär större möjligheter att vara säkrare i sina beslut.

Rätt lärlingsplats till rätt elev

Som samordnare letar Marie själv upp de allra flesta lärlingsplatserna och understryker att det är viktigt att det ska kännas rätt för eleven, och att hen får ett bra bemötande. "Annars är det lika bra att försöka någon annanstans", menar hon.

Försäkringskassan har ett samordningsansvar för unga med aktivitetsersättning. Försäkringskassan betraktar Lärlingsutbildningen som en arbetslivsinriktad rehabilitering och det medför att de som har aktivitetsersättning får behålla denna under tid som utbildningen pågår. Försäkringskassan kan också bekosta en del av resekostnad som behövs för att ta sig till och från en lärlingsplats.



Marie har tagit fram informationsfoldrar – en till blivande lärlingar och en till möjliga lärlingsplatser. Foldrarna informerar om upplägget, och den som riktar sig till arbetsplatser beskriver även vad handledarrollen innebär.

Samverkan med Arbetsförmedlingen och Försäkringskassan är också god. Förutom att de för en dialog om arbetsmarknadsläget ger de tips på arbetsplatser som Marie kan kontakta. Genom att de sitter i samma arbetsgrupp kan de också utveckla arbetet tillsammans. Det kan hända att Marie ibland tar hjälp av arbetslivet när en elev tvekar inför utbildningen. ”Om motivationen inte riktigt finns, kan jag ibland be en arbetsgivare att ringa och ”peppa” en osäker elev. Det kan vara det som får eleven att våga”, berättar Marie. Hon menar att den här målgruppen kan ha svårare att ta egna initiativ, vilket också är en del av funktionsnedsättningen.

Samarbete med den lokala gymnasiesärskolan och komvux

Beroende på vilka kurser och inriktningar eleverna väljer, finns ett tätt samarbete med den lokala gymnasiesärskolan och komvux. Just nu erbjuds kurser inom handel, fastighet, barn och fritid samt vård och omsorg. Lärarna följer ibland med lärlingarna till arbetsplatsen, för att anpassa undervisningen efter arbetet.

Att koppla lärlingsplatsen till undervisningen

Margareta Sjöblom är speciallärare på Lärvux i Lund. Hon möter eleverna efter praktiken och kan koppla erfarenheterna från arbetsplatsen till kursmålen. Det finns ofta ett behov bland eleverna att dela med sig av det de har varit med om. Förutom yrkeskunskaper kan det till exempel handla om konflikter och hur man gör om man blir osams med någon på arbetsplatsen. En sådan diskussion går att koppla till kursen Service och bemötande. Andra ämnen som blir viktiga att ta upp är exempelvis sociala koder – Vad är skillnad på paus och rast? Vad är okej att prata om med arbetskamrater?

”Att prata om sociala koder är det som den här gruppen behöver mest”, säger Margareta. Hon berättar att de också pratar mycket om att ha en god hälsa. I kursen Hälsa, som är obligatorisk för alla, pratar de bland annat om kost. Margareta menar att arbetsgivaren inte ansvarar för allt, utan att eleverna också har ett eget ansvar att ta hand om sig själva för att orka med arbetet. ”Vi försöker verkligen rusta dem med allt de behöver för att klara ett arbete.”

Att koppla olika situationer från lärlingsplatsen till undervisningen bidrar till att eleverna blir stärkta både i sin självkännetdom och i sin roll på arbetsplatsen.

Andreas styrka är hans goda minne för detaljer. Som lärling på grossistfirman håller han ordning på hyllorna och visar kunderna var varorna finns.



**Skolverkets
handledarutbildning:**

<https://www.skolverket.se/skolutveckling/kompetensutveckling/apl-handledarutbildning>

En webbaserad utbildning för dig som tar emot elever för arbetsplatsförlagt lärande, apl.

Exempel på elevernas uppgifter att undersöka på sin arbetsplats:

- Finns det några skrivna eller oskrivna regler? Ge exempel!
- Skriv minst två olika saker som är positivt med att vi är olika på en arbetsplats?
- Vem är skyddsombud på din arbetsplats? Vilka uppgifter har hen?
- Ta reda på hur man arbetar med friskvård på din arbetsplats
- Beskriv några sociala regler på din arbetsplats.
- Vad för sorts vardagsmotion får du på ditt jobb?

Marie är ute på lärlingsplatserna cirka en gång i veckan och kan på så vis återkoppla till Margareta om vad som skulle behöva tas upp i undervisningen. Hon menar också att det är viktigt att de förbereder arbetsplatsen på att det kan ta lite tid innan allt flyter på, men om de tar sig den tiden från början kommer de att ha en resurs på sikt. Det är viktigt att eleven har rutiner, känner sig delaktig, socialt inkluderad och får göra något som känns meningsfullt. De allra flesta handledare på de olika lärlingsplatserna har genomfört Skolverkets apl-handledarutbildning, som ger stöd till arbetsplatser att bemöta eleverna på bästa sätt”, berättar Marie.

Eleverna växer med uppgiften

Eleverna tycker att det är bra att Marie kommer ut på lärlingsplatserna, och när det gått en tid växer de med uppgiften. När handledarna ser att de kan vara en resurs rullar det på och de blir trygga. Då händer det att de tycker att hon kommer för ofta. ”Vi kan själva, säger de och det är ju det bästa svaret man kan få!”

FÖRSLAG PÅ VIDARE LÄSNING

”Att starta lärlingsutbildning”

www.skolverket.se/skolutveckling/anordna-och-administrera-utbildning/anordna-utbildning/anordna-utbildning-pa-gymnasieniva/starta-larlingsutbildning.

Sysselsättning och social rättvisa – en nationell registerstudie om 12 269 unga vuxna med intellektuell funktionsnedsättning

Arvidsson, Jessica (2016).

Grynnor och farleder i karriärvalsprocessen – Unga med rörelsehinder och deras handlingsutrymme, Söderberg, Elisabeth (2014).

I mötet mellan gymnasiesärskola och gymnasieskola

Skolverket rapport 462 www.skolverket.se/publikationer.

Nya nyanser av UVAS

www.mucf.se/sites/default/files/publikationer_uploads/nya-nyanser-av-uvas.pdf.

”Flexibiliteten är själva poängen”

FRAMGÅNGSRIKT SAMARBETE I FINSPÅNG

Finspång är en industriort med ett rikt näringsliv. Här finns både småföretag, mindre industrier och flera världsledande internationella företag. Behovet av arbetskraft är stort. Därför gick kommunen, Arbetsförmedlingen och en av ortens gymnasieskolor, Curt Nicolingymnasiet, samman för att lösa situationen.

Souda Talic, integrationssamordnare i Finspångs kommun, hade en längre tid sett många nyanlända som trots utbildning, hamnat utanför arbetsmarknaden. ”Vi skapar ju jättebra system, men ändå faller en del mellan stolarna och kommer inte ut i arbetslivet”, berättar hon.

Sfi-utbildning med fokus på industrin

Tillsammans med Arbetsförmedlingen, Curt Nicolingymnasiet och kommunen skapade man en riktad sfi-utbildning med fokus på arbete inom industrin. Ett femtiotal arbetsökande bjöds in för att få information om utbildningen. Under två testveckor fanns tolkar på plats som kunde förklara vad utbildningen kunde

Samarbetet med Arbetsförmedlingen bidrar till att aktivt nå och motivera eleverna till utbildning.



leda till. De som efter testperioden fortfarande var intresserade gjorde en ansökan och kunde därefter påbörja utbildningen. ”När eleverna har kommit över språkbarriären tar vi bort tolkarna, för att det bara ska pratas svenska. Det är lätt att man annars pratar genom en annan person hela tiden” menar Jan Ström, utvecklingsledare på Curt Nicolingymnasiet.

Arbetslivet integreras i svenskundervisningen

Sara Svensson är lärare i svenska som andraspråk på utbildningen. Under lektionerna får eleverna träna på relevanta ord och begrepp som sedan används i verkstaden. ”Men vi diskuterar också arbetsplatskultur, arbetsrätt, arbetsmiljö och säkerhet med deltagarna”, säger hon. Säkerheten är extra viktig. När säkerhetsproven genomförs är lärarna med och agerar språkstöd. Sara berättar även att eleverna dessutom är väldigt intresserade av hur man betar sig i Sverige. De brukar därför se olika tv-program som tar upp om kulturkrockar och som visar det svenska samhället.

Att integrera arbetslivskunskap och relevanta begrepp i svenskundervisningen gör att eleverna snabbare kommer in i verkstadsarbetet.

Ett upparbetat nätverk

Curt Nicolingymnasiet ägs av kommunen och den lokala industrin. Jan Ström berättar att det finns ett upparbetat nätverk när det kommer till praktikplatser. En av lärarna på skolan är direktrekryterad från industrin och arbetar hela tiden med att bygga ut nätverket. ”Vi har möjligheter att vara flexibla både när det gäller lokaler och personal – flexibiliteten är själva poängen. Gymnasieskolan står vanligtvis tom på kvällarna, nu utnyttjar vi lokalerna genom att SFI börjar undervisningen senare på dagarna”.

Att förbereda arbetsplatserna

När yrkeslärarna inte undervisar förbereder de arbetsplatserna inför elevernas praktik. Eleverna får göra korta studiebesök på en arbetsplats innan en tvåveckors ”prova-på-period”. Om företaget anser att en elev saknar vissa kunskaper under provtiden kommer de tillbaka till skolan för att få de färdigheter och kompetenser som saknas.



Riktade utbildningar efter arbetsmarknadens behov

Eftersom arbetsmarknaden snabbt förändras är det viktigt att utbildningarna är uppdaterade. Utbildningarna är därför individanpassade och innehåller flera inriktningar. Ylva berättar att de har genomfört utbildningar med samma upplägg mot vård- och omsorg och mot hotell- och restaurangbranschen. Det finns också planer på att starta utbildningar till barnskötare, fastighetsskötare och i att starta eget.

Andra företag i kommunen som vanligtvis inte samverkar med Curt Nicolingymnasiet hör ibland av sig för att få praktikanter och så småningom arbetskraft. ”Vi lägger inga värderingar på det. Det är ju individen som ska ha jobbet, inte vi. Så för oss spelar det ingen roll var de får jobb”, avslutar Jan Ström.

FÖRSLAG PÅ VIDARE LÄSNING

”De förstod aldrig min historia”: Unga vuxna med migrationsbakgrund om skolmisslyckande och övergångar mellan skola och arbetsliv.

Lindblad, Mikael (2016).

Att skapa en framtid – En analys av interaktionen i studie- och yrkesvägledande samtal med unga i migration.

Sundelin, Åsa (2015).

Texter i vardags- och yrkeslivet i undervisningen

www.skolverket.se/skolutveckling/inspiration-och-stod-i-arbetet/stod-i-arbetet/litteracitet-for-vuxna/texter-i-vardags-och-yrkeslivet-i-undervisningen.

Vägledning av nyanlända i skolan – Samtal om framtiden

I tre artiklar resonerar Åsa Sundelin om samtalsmetodiska ideal, frågor om lärande och om språkliga asymmetrier.

www.skolverket.se/skolutveckling/inspiration-och-stod-i-arbetet/stod-i-arbetet/vagledning-av-nyanlanda-i-skolan.

Greppa flerspråkigheten – en resurs i lärande och undervisning

www.skolverket.se/forskning.

Språk- och kunskapsutvecklande arbetssätt i vuxenutbildningen.

Lärande exempel från sfi och yrkesutbildning.

Ingrid Henning, Loeb, Charlotte Nilsson, Lotta Olvegård (Skolverket, 2018).

Yrkesutbildning: Mellan skola och arbetsliv.

Gustafsson, Maria och Köpsén, Susanne (2018)

”Eleverna blir motiverade och utvecklar samtidigt sitt språk”

GRUPPVÄGLEDNING MOTIVERAR OCH VIDGAR PERSPEKTIVEN

Cuben vuxenutbildning är en anordnare som Göteborgs stad har upphandlat. De erbjuder sfi, svenska på grundläggande och gymnasial nivå, vård- och vård- och omsorgsprogrammet samt olika arbetsmarknadsprojekt. Personalen arbetar med ett övergripande arbetssätt där fokus ligger på att se helheten för eleverna och att eleverna ska nå målet egenförsörjning genom arbete eller vidare studier.

”Vi vände på paketet, säger Marie Medström, en av grundarna till Cuben. I stället för att erbjuda traditionell vuxenutbildning tog vi kontakt med olika arbetsgivare och frågade specifikt vad de ville ha. Efter att ha skannat av arbetsmarknaden skapade vi utbildningarna efter det.”

Det stora uppbyggda kontaktnätet med arbetsgivarna i regionen, som omfattar branscher som hotell, vård och ekonomi, har i många fall kortat vägen till anställningar för eleverna. ”Det gäller att hänga med i konjunkturen, så att vi inte erbjuder ”fel” utbildningar”, menar Markus Persson, som är lärare och pedagogisk utvecklingsansvarig på skolan. Flera praktiksamordnare på skolan ansvarar för att skaffa praktikplatser.

Gruppvägledning – ett samarbete mellan studie- och yrkesvägledare och lärare

Lotta Smideborn, studie- och yrkesvägledare, och Julia Fjellström, lärare i svenska som andraspråk, har hittat gruppvägledning som en ett nytt sätt att samarbeta. Lotta ser många fördelar. ”Eleverna blir motiverande och utvecklar samtidigt sitt språk. Under de sju tillfällen som vi träffas får de reflektera över sina egenskaper och styrkor inför en praktik, en anställning eller vidare studier. Det är både relationsskapande och vidgar perspektiven. Någon kan även få svar på en fråga genom att någon annan ställer den.”

Under gruppvägledningsprocessen arbetar Lotta och Julia mycket med bilder utifrån olika teman för att svara på frågor som: Vem är jag? Vad har jag gjort innan



PROCESSEN – SÅ GÅR DEN TILL

- Presentation: Vad ska vi göra under dessa tillfällen? Vilka är vi?
- Mitt liv: Vem är jag? Vad tycker jag om? Vad är jag bra på?
- Värderingar och drivkrafter: Vad är viktigt för mig?
- Omvärldskunskap: Vad krävs för att få jobb i Sverige? Hur ska ett cv se ut? Hur tar jag kontakt med tänkbara arbetsgivare?
- Jag i min omvärld: Hur går jag vidare? Vilka alternativ finns? Vilka är mina mål?
- Min väg framåt: Vilka delmål har jag?
- Utvärdering och avslutning.

Cuben? Vilka erfarenheter kan jag koppla till yrkeskunskap? ”Att göra det tillsammans är också mycket roligare”, säger Julia.

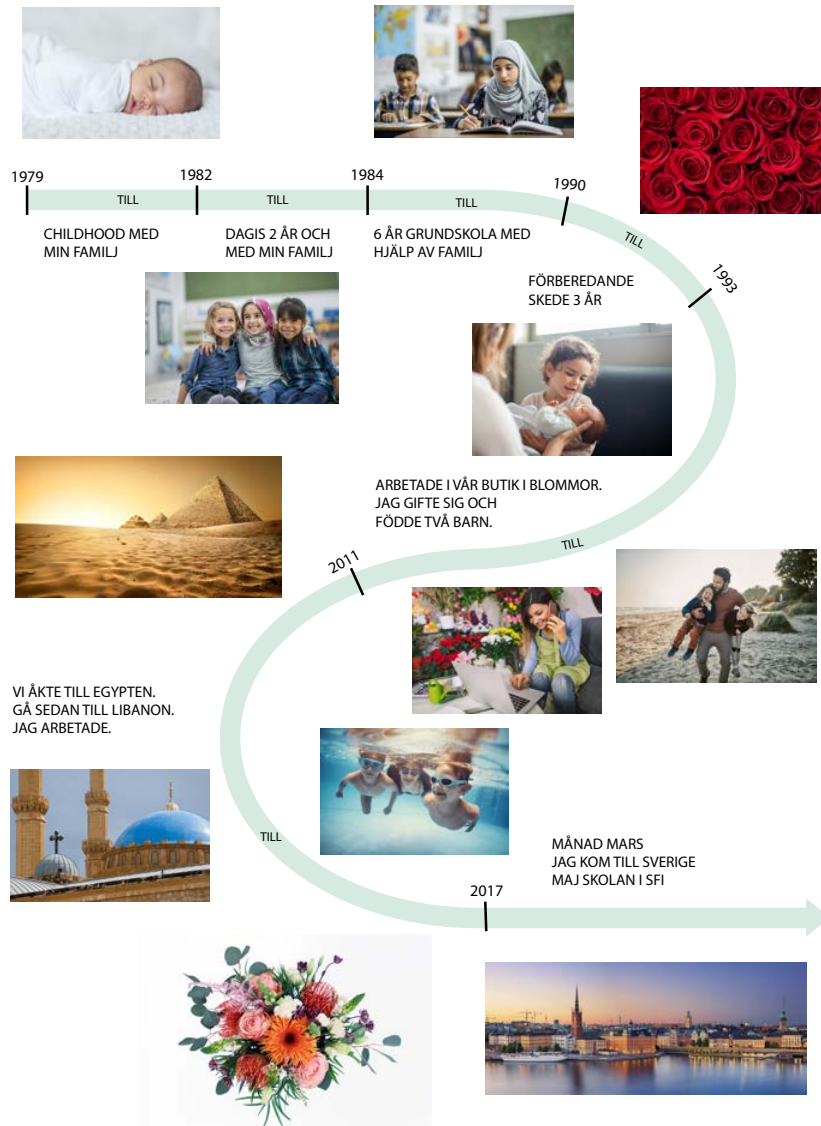
”Ibland ser inte eleverna att de har några erfarenheter med sig, men det stämmer ju oftast inte”, säger Julia. ”Då ritar de upp livslinjer och upptäcker att det finns en hel del att bygga på.”



Exempel på en livslinje

Illustration av en livslinje.

MITT ARBETE ÄR ARRANGERE BUKETTER BLOMMOR OCH SÄLJA BLOMMOR. JAG KAN ODLA BLOMMOR FLORIST



Målet med gruppvägledningen är att eleverna ska vara aktiva och upptäcka nya sidor hos sig själva. Julia menar att de kan vara lite skeptiska till en början, men att det vänder när de lär känna varandra.

Eleverna inspirerar varandra

Styrkan med gruppvägledning är att eleverna inspirerar varandra. Fokus flyttas från vägledaren och läraren. Det blir ett effektivt sätt att lära sig mer om sig själva och om andra. Eleverna får också möjlighet att bygga relationer, bli medvetna om sin egen framtid och ifrågasätta normer. Vem ska arbeta med vad? Kan alla arbeta med allt? Det kan bli bra diskussioner som kan leda till väl underbyggda val.

Eleverna är mycket positiva till samtalsformen, men ibland måste Lotta och Julia styra gruppen så att alla lyssnar på varandra. ”Alla får mycket talutrymme – de tycker att det är så roligt att prata om sig själva”, säger Lotta. ”I och med att de får mycket talutrymme, så utvecklar de sitt språk utan att de tänker på det.”

Tanken är att modellen ska användas även i andra utbildningar inom Cuben. Nästa steg blir att följa upp arbetet, för att få veta vart eleverna tar vägen efter utbildningen. ”Ibland har man sått ett frö, men man hinner inte alltid vara med att skörda”, säger Lotta.

GRUPPVÄGLEDNING PÅ CUBEN VUXENUTBILDNING

- Kortar vägen till egenförsörjning genom väl underbyggda val.
- Eleverna upptäcker sin egen förmåga att använda sin faktiska kapacitet.
- Eleverna får kunskap om sig själva och omvärlden. De kan sätta upp realistiska mål.
- Eleverna utgår från sitt eget liv utan att låta sig styras av andra.
- Vägledningen flyttar in i klassrummet, och blir ett samarbete mellan studie- och yrkesvägledare och lärare.

FÖRSLAG PÅ VIDARE LÄSNING

Uppskattande processövningar. Lindén, Annika och Halkier Bjerring, Pia (2011).

Hope-filled engagement: creating new possibilities in Life/career counselling. Poehnell, Gray och Amundson, Norman E. (2011).

Vägleda i en möjlighetsbaserad process. Teorier, idéer och gruppövningar. Andergren, Leif (2016).

Samspel i grupp. Introduktion till gruppdynamik. Nilsson, Björn (2016).

Språk- och kunskapsutvecklande arbetssätt i vuxenutbildningen.
www.skolverket.se/skolutveckling/inspiration-och-stod-i-arbetet/stod-i-arbetet/sprak-och-kunskapsutvecklande-arbetssatt-i-vuxenutbildningen.

”Valideringsprocessen är som en lång kedja”

BRANSCHVALIDERING LEDDE TILL YRKESBEVIS

Motala kommun är Östergötlands tredje största kommun efter Linköping och Norrköping. Sedan några år tillbaka har kommunen beslutat att samla alla verktyg och kompetenser för validering under ett och samma tak genom att inrätta ett valideringscentrum. Centret fungerar som en gemensam ingång för alla som vill valideras. Mariette Gustafsson är samordnare och arbetar tillsammans med studie- och yrkesvägledaren Annelie Turesson. Till verksamheten är även yrkeslärare kopplade, bland annat Joakim Almegård som till vardags är yrkeslärare på Carlsund utbildningscentrum och gymnasieskolans bygg- och anläggningsprogram. Joakim har tidigare arbetat 25 år som snickare.

Många vägar leder till Valideringscentrum

Mariette berättar att de som vill valideras oftast själva tar kontakt med Valideringscentrum. ”Informationen om att denna möjlighet finns har spridits bland elever och invånare. De har kompisar och kollegor som har validerats. Men de kommer också ofta via studievägledarna inom vuxenutbildningen.”

Till Valideringscentrum kommer främst personer i omställning. Många kommer från ett annat land eller vill förkorta utbildningstiden genom att validera sig i utbildningssystemet. Det kan även vara yrkesverksamma utan formell yrkesutbildning.

Valideringscentrum får även i uppdrag från Arbetsförmedlingen att göra yrkeskompetensbedömningar. Uppdraget kommer direkt från handläggarna på Arbetsförmedlingen eller från kommunens arbetsmarknadsenhet. ”Det är viktigt att sprida information om att möjligheten finns”, menar Mariette. Hon berättar att de informerar Arbetsförmedlingens personal om möjligheterna med jämna mellanrum. Vuxenutbildningen i Motala arbetar också med uppsökande verksamhet. De erbjuder vägledning för de som vill börja studera. För att ta tillvara på deras kunskaper och erfarenheter från tidigare utbildning och yrkesliv får de möjlighet till validering.

”Tanken med Valideringscentrum är att man inte ska behöva vara antagen till vuxenutbildning. Man ska kunna komma från gatan”, säger Mariette.

Viktiga samarbetspartners i valideringsprocessen:

- Arbetsförmedlingen
- Arbetsmarknadsenheten
- Studie- och yrkesvägledningen
- Företag
- Lärare
- Antagningen vux
- Administrationen vux



”Valideringen är som en lång kedja”

Valideringen utgår från Skolverkets stödmaterial¹⁹ och består av olika steg i en kartläggningsprocess. Kartläggningen kan till exempel göras av yrkeslärare som är kunniga inom ett visst område. Mariette berättar att utmaningen ligger i att hålla ihop arbetet, eftersom det är flera personer inblandade. ”Valideringen är som en lång kedja med många viktiga länkar. Det gäller att hålla i hela vägen ut, annars kan den gå av.”

De inleder arbetet med att träffa den person som har hört av sig till Valideringscentrum. ”Vi lyssnar på vad personen har för syfte med valideringen. Så samlar vi in meriter, arbetsgivarintyg, betyg och annat. Vi bedömer också om det är möjligt att gå vidare med en validering. Sedan är det ju nästa steg, när vi måste få tag i någon som kan göra den här fördjupade kompetenskartläggningen. Det måste vara någon som är kunnig inom området.”

ANDRA MÖJLIGA OMRÅDEN FÖR VALIDERING

Andra områden som man kan valideras inom är:

- Vård och omsorg
- Måleri
- Barn och fritid
- Plattsättning
- Restaurang och kök
- Frisör
- Bageri
- Webbdesign
- Träarbetare
- Filmredigering
- Installationselektriker
- Lokalvård
- Industri

Så kan valideringen gå till

Ett exempel på en lyckad validering är Adam Eriksson. Adam gick ett lärlingsprogram med inriktning industri på gymnasiet. Sedan jobbade han som snickare i fem år, trots att han saknade formell utbildning. Tanken på validering blev aktuell när Adam efter ett tag halkade efter i lön, på grund av att han saknade ett formellt yrkesbevis. Han kontaktade därför Valideringscentrum och så var processen igång.

19. Stöd och verktyg inom validering: www.skolverket.se/for-dig-som-ar.../studie--och-yrkesvagledare/stod/stod-och-verktyg-inom-validering.



När all dokumentation hade tagits fram, kopplades byggläraren Joakim in. Joakim är godkänd bedömare inom validering genom Byggnadsindustrins yrkesnämnd (BYN).²⁰ Arbetsplatsen och Joakim kom överens om ett lämpligt projekt som handlade om att bygga ett pumphus, och Adam sattes som ansvarig för projektet. Motala kommun bekostade valideringen medan arbetsplatsen betalade Adams lön.

Joakim följde med Adam till byggarbetsplatsen för att bedöma de moment som han genomförde. Förutom de praktiska inslagen kunde Joakim bedöma Adams kunskaper, både utifrån gymnasiebetyg och utifrån BYN:s utformade dokument som utgör den slutliga bedömningen. Efter ett par veckor kom yrkesbeviset som godkänd träarbetare. ”Det bästa med validering är att man får ett yrkesbevis”, säger Joakim.

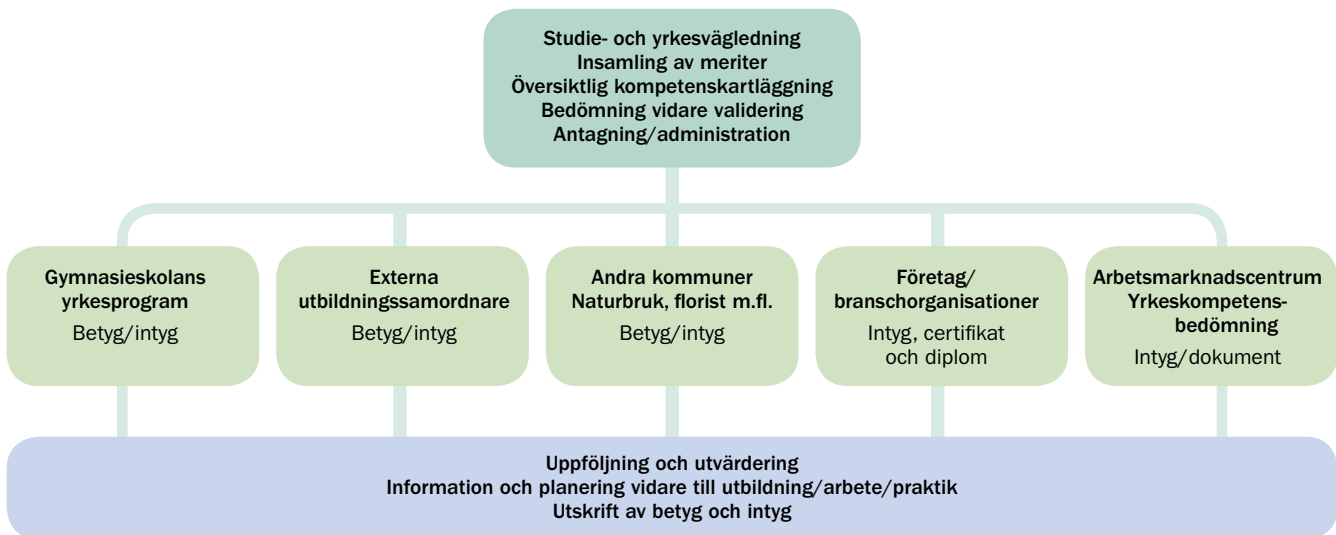
I det här fallet kunde Adam erbjudas en branschvalidering och kunde få sitt yrkesbevis utan att behöva komplettera med ytterligare studier. Ett alternativt sätt är att man som elev i vuxenutbildningen valideras mot aktuella kurser.

20. www.byn.se.

Många fördelar med validering

När Adam fick sitt yrkesbevis insåg han att det inte bara varit viktigt för att få upp lönen. Han kunde nu känna att han tillhör en yrkesgrupp. Ytterligare en vinst var att arbetsplatsen hade fått en god relation med gymnasieskolan, som sedan tog in två praktikanter.

EXEMPEL PÅ VALIDERINGSPROCESS



FÖRSLAG PÅ VIDARE LÄSNING

Valideringsarbete i teori och praktik – en introduktion

www.skolverket.se/skolutveckling/kompetensutveckling/webbkurs-om-valideringsarbete-i-teori-och-praktik

Branschvalidering

www.myh.se

www.byn.se

En nationell strategi för validering (SOU 2017:18)

Valideringsdelegationen (2017)

Vidare vägar till arbete och utbildning. Samverkan kring validering på regional nivå. Vägledning för aktörer med regionalt utvecklingsansvar

Valideringsdelegationen (2018)

”När eleverna vet sitt nästa steg efter SFI, blir de motiverade att gå klart utbildningen”

MITT SFI – EN MODELL SOM UTVECKLAR VALKOMPETENS

Eductus är en del av vuxenutbildningen i Avesta. Här bedrivs undervisning i svenska för invandrare (SFI) och samhällsorientering. Inom SFI-kurserna arbetar lärarna aktivt med att utveckla elevernas valkompetens genom ett 15-veckors-schema.

Samhällsorientering inleder SFI-studierna

Eleverna inleder utbildningen med en kurs i samhällsorientering innan SFI-kurserna startar. Kursen som genomförs under fem veckor består av sammanlagt 150 timmar. Förutom samhällsorientering ingår basvenska och digitalisering. Eleverna kartläggs under tiden så att de hamnar i rätt SFI-klass. ”Det här nya upplägget har ökat genomströmningen av elever markant”, berättar skolledaren Sandra Michols. Under kursen får eleverna träna på att bli medvetna om sig själva. De får göra olika övningar som stärker deras valkompetens, till exempel egenskapsövningar, värderingsövningar och övningar i att våga stå för sin åsikt.

Många elever som Sandra och hennes medarbetare möter under de inledande veckorna har få drömmar om vad de vill arbeta med. ”Många vill bli undersköterskor eller busschaufförer”, berättar Sandra. Efter samhällsorienteringen och placeringen i SFI-klass, startar ett 15-veckors-upplägg kallat Mitt SFI. Syftet är att eleverna under utbildningen ska börja fundera på att de kan jobba med något de kanske aldrig tänkt på tidigare.



Studie- och yrkesvägledningen är allas ansvar

Safieh Vahidi arbetar som lärare på Eductus. Hon kommer ursprungligen från Afghanistan och arbetar även som tolk. ”Vi känner dem och förstår dem, för vi har varit i samma situation”, säger hon.

På utbildningen är studie- och yrkesvägledningen en självklar del av undervisningen. ”Det är inte bara studievägledarens ansvar att hjälpa eleverna. Det är också lärarnas ansvar”, poängterar hon.

Eleverna sätter ord på drömmar och mål

Under de första inledande veckorna på Mitt SFI får eleverna sätta ord på sina drömmar och mål med hjälp av olika övningar. Det tycker personalen är viktigt eftersom många elever säger att de inte har några mål för framtiden. ”Många säger att de vill ha ett jobb, det spelar ingen roll vad. Men det stämmer ju oftast inte. Då är det bra att få syn på vad de passar för och vad de kan. Det blir bättre för alla”, säger Tina Naess, SFI-lärare.

Fokus på arbetsmarknaden i språkundervisningen

I kursen Mitt SFI utgår lärarna från olika teman, till exempel Drömmar, Söka jobb och Arbetsmiljö. Lärarna har tagit fram ett gemensamt arbetsmaterial. ”Det ska inte vara en jättestor arbetsbelastning för varje lärare. Det ska finnas ett färdigt arbetsmaterial som en nyanställd lärare kan kliva in i”, säger Sandra.

Studie- och yrkesvägledningen integreras i den ordinarie språkundervisningen. Genom ett systematiskt arbete lär sig eleverna mer om den svenska arbetsmarknaden. Modellen hjälper eleverna att hitta motivation och kunskap, så att de kan sätta ihop en rimlig plan för framtiden.



”Mitt sfi”



15-veckorsupplägget är ett sätt att strukturera och systematisera arbetet med att göra eleverna förberedda inför arbetslivet.

Övningarna är anpassade för olika nivåer

Övningarna är anpassade för alla studievägar och kurser inom sfi. Det gör att eleverna utvecklas mer och mer under sin tid i utbildningen. För elever på A- och B-kurs kan en övning till exempel vara att de får kunskap om olika yrkeskategorier. För elever på C- och D-kurs handlar det mer om övningar i att skriva cv och personligt brev, få kunskaper i hur man söker jobb eller att träna på arbetsintervjuer. ”När eleverna märker att de får användning av adjektiv de lärt sig i sina personliga brev och i sina cv, blir de inspirerade och vill lära sig fler ord”, menar Tina.

De avslutande fem veckorna innehåller bland annat information om den svenska arbetsmarknaden, lagar och regler. Föreläsningar från Arbetsförmedlingen, studie- och yrkesvägledarna och personal från olika yrken samt studiebesök på utvalda arbetsplatser förekommer också.

Motiverade elever går mot nya mål

Lärarna på Mitt SFI ser att kursen gör eleverna mer motiverade, och det ger effekt på resultaten. Målet med Mitt SFI är att gå vidare i utbildning. Vissa väljer att läsa yrkessvenska kombinerat med en arbetsmarknadsutbildning. ”När eleverna vet sitt nästa steg efter SFI, blir de motiverade att gå klart utbildningen”

FÖRSLAG PÅ VIDARE LÄSNING

European Lifelong Guidance Policy Network, nordiskt nätverk för vuxnas lärande (2015), Ett nordiskt perspektiv på karriärkompetens och vägledning

Vägledning av nyanlända i skolan – Samtal om framtiden

I tre artiklar resonerar Åsa Sundelin om samtalsmetodiska ideal, frågor om lärande och om språkliga asymmetrier.

www.skolverket.se/skolutveckling/inspiration-och-stod-i-arbetet/stod-i-arbetet/vagledning-av-nyanlanda-i-skolan.

Greppa flerspråkigheten – en resurs i lärande och undervisning

www.skolverket.se/forskning

Referenser

BRUK, Bedömning, Reflektion, Utveckling, Kvalitet
www.bruk.skolverket.se.

Byggnadsindustrins yrkesnämnd
www.byn.se

Brown, D. (red.) (2002), *Career choice and development* (4th ed.). San Francisco: Jossey-Bass.).

European Lifelong Guidance Policy Network, Nordiskt nätverk för vuxnas lärande (2015), *Ett nordiskt perspektiv på karriärkompetens och vägledning*.

Indian Journal of Career and Livelihood Planning (2012), Volume 1, Issue 1.

Kvalitetsverkstaden
www.skolverket.se/skolutveckling/kompetensutveckling/kvalitetsverkstaden#h-Syftetmedkvalitetsverkstaden.

Myndigheten för ungdoms- och civilsamhällesfrågor, Nya nyanser av UVAS, Ungas övergång från gymnasiesärskolan till arbetslivet
www.muuf.se/sites/default/files/publikationer_uploads/nya-nyanser-av-uvas.pdf.

Skollag (2010:800)

Skolverket (2013), *Skolverkets allmänna råd med kommentarer. Arbete med studie- och yrkesvägledning*.

Skolverket (2012), *Skolverkets allmänna råd med kommentarer om systematiskt kvalitetsarbete – för skolväsendet*.

Stöd för kartläggning av yrkeskunskaper
www.kartlaggningsverktyget.skolverket.se/start.

Stöd och verktyg inom validering: www.skolverket.se/for-dig-som-ar.../studie--och-yrkesvagledare/stod/stod-och-verktyg-inom-validering.

Sundelin, Åsa (2015), *Att skapa framtid – en analys av interaktionen i studie- och yrkesvägledande samtal med unga i migration*. Stockholms universitet.

Wery, Jessica och Thomson, Margareta Maria (2013), ”Motivational strategies to enhance effective learning in teaching struggling students” i *Support for Learning* 28:3 (s.103–108).

Elever i alla skolformer behöver få tillgång till studie- och yrkesvägledning av sådan kvalitet att de på olika sätt kan hantera övergångar och växlingar i livet.

Stödmaterialet beskriver hur studie- och yrkesvägledning kan integreras i vuxenutbildningen och aktivt kopplas till undervisningen för att främja elevernas möjligheter att göra väl underbyggda val.

Fem inspirerande exempel från olika verksamheter visar hur en varierad vägledning kan bredda elevernas kunskaper om sig själv och om yrkes- och utbildningsalternativ, och hur dessa kunskaper kan komma till användning i vidare studier och arbetsliv. Exempelen utgår från läroplanens övergripande mål och riktlinjer.

Materialet vänder sig i första hand till dig som är lärare och studie- och yrkesvägledare men även till huvudmän och rektorer som organiserar arbetet med att koppla vuxenutbildningen till arbetslivet.

Skolverket

www.skolverket.se