



Documenti del Gruppo Malacologico Livornese

A cura di E. Campani

## **La Famiglia Philinidae Gray, 1850 in Mediterraneo**

**Maggio 2004**

Si ringrazia l'Editorial Board della rivista *Basteria* per aver concesso l'uso di immagini apparse in articoli pubblicati in tale rivista.

Si ringrazia inoltre l'Editore W. Beckuys per aver concesso l'uso di alcune immagini tratte dal testo "The Marine Mollusca of the Maltese Islands" Vol 3.

Philinidae  
GASTROPODA  
OPISTHOBRANCHIA  
CEPHALASPIDEA  
PHILINIDAE

*Philine* Ascanius, 1772

- Philine angulata* Jeffreys, 1867  
*Philine aperta* (Linné, 1767 : *Bulla*)  
= *Philine quadripartita* Ascanius, 1772  
*Philine catena* (Montagu, 1803 : *Bulla*)  
= *Bullaea punctata* Philippi, 1836  
*Philine denticulata* (Adams J., 1800 : *Bulla*)  
= *Philine sinuata* Stimpson 1851  
= *Philine nitida* Jeffreys, 1867  
*Philine intricata* Monterosato, 1884  
*Philine iris* Tringali, 2001  
*Philine lima* (Brown, 1827 : *Utriculus*)  
= *Bulla lineolata* Couthouy, 1838  
*Philine monterosati* Monterosato, 1874  
= ? *Philine monterosatoi* Sykes, 1905  
*Philine punctata* (Adams J., 1800 : *Bulla*)  
= *Bullaea alata* Forbes, 1844  
*Philine quadrata* (Wood S., 1839 : *Bulla*)  
= *Philine formosa* Stimpson, 1850  
*Philine scabra* (Müller, 1784 : *Bulla*)  
= *Philine loveni* Malm, 1855  
= *Bulla catenulifera* MacGillivray, 1843  
*Philine striatula* Monterosato, 1874  
= *Colobocephalus striatulus* (Monterosato, 1874 : *Philine*)

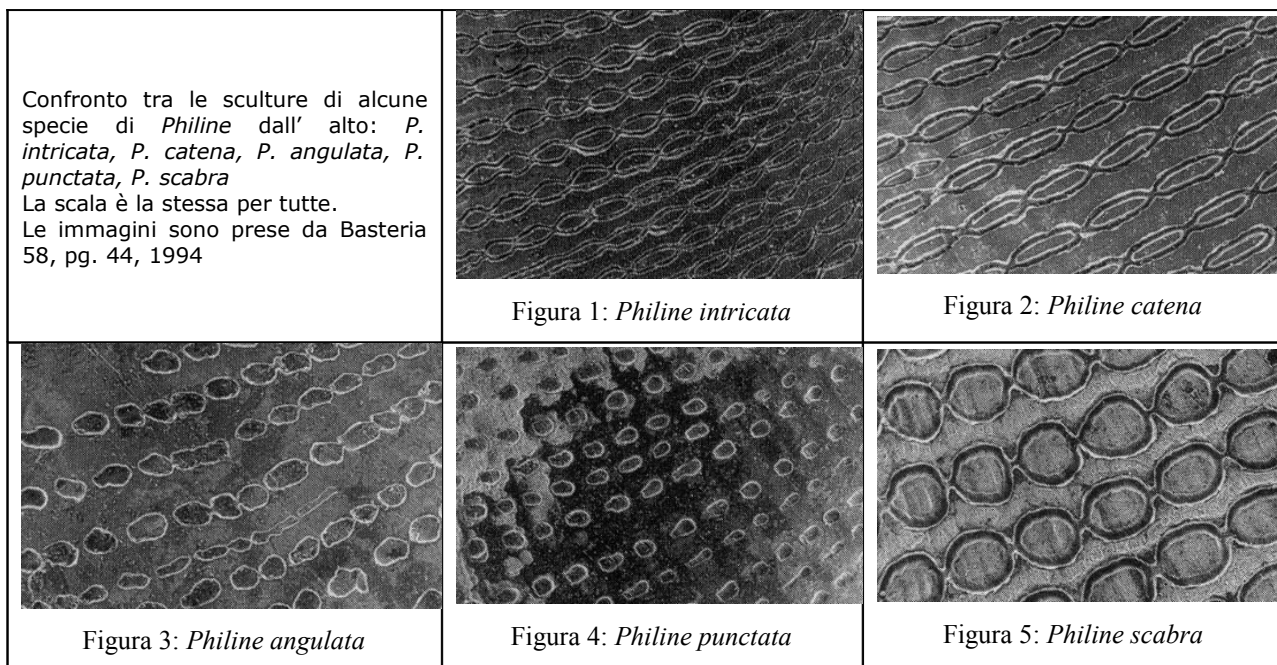
*Johania* Monterosato, 1884

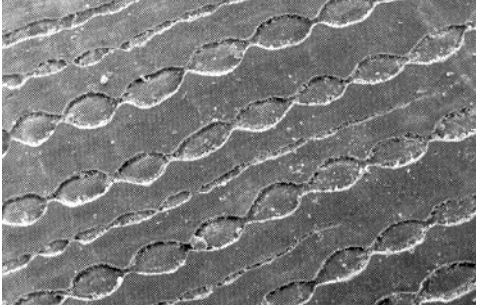
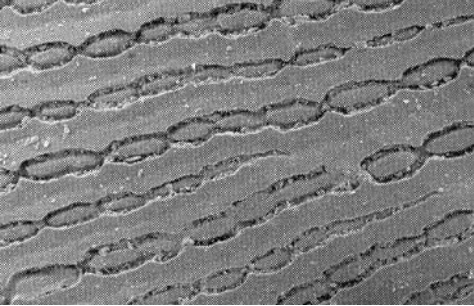
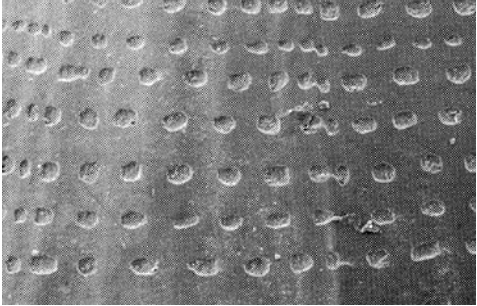
- Johania retifera* (Forbes, 1844 : *Bulla*)  
= *Bulla vestita* Philippi, 1844

*Laona* Adams A., 1865

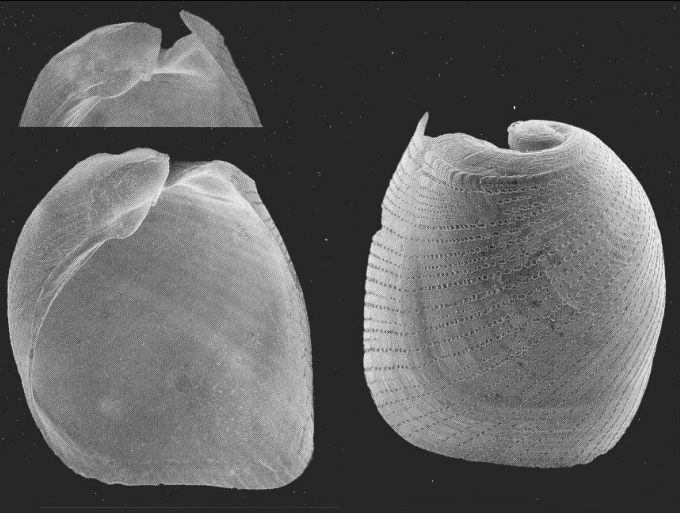
- Laona flnmarchica* (Sars M. 1858 : *Philine*)  
= *Philine ossiansarsi* Friele, 1877  
= *Philine cingulata* Sars G.O., 1878  
= *Philine fragilis* Sars G.O., 1878  
*Laona flexuosa* (Sars M., 1870 : *Philine*)  
= *Philine membranacea* Monterosato, 1880  
*Laona pruinosa* (Clark W., 1827 : *Bullaea*)  
= *Philine granulosa* Sars M., 1869

<i>Philine angulata</i>	Jeffreys Brit. Conch.4, 451 diagnosi originale ma senza figura; Boll. Malacol 25, 193, 1989 in lista Opistobranchi mediterranei; segnalata in Cachia, Mifsud, Sammut 2001 The Marine Mollusca of the Maltese Islands pp 1-266; foto di M. Coppini; foto in Van der Linden, 1994 Basteria 58, 41-48
<i>Philine aperta</i>	Foto personale; foto in Van der Linden, 1994 Basteria 58, 41-48
<i>Philine catena</i>	Foto in Gaglini, 1991 Not. Cisma 13-14, 1-22; oppure in Tringali 2001 Boll. Malacol. 37. 207-222; foto in Van der Linden, 1994 Basteria 58, 41-48
<i>Philine denticulata</i>	In Boll. Malacol. 25, 193, 1989 in lista Opistobranchi mediterranei; segnalata in Cachia, Mifsud, Sammut 2001 The Marine Mollusca of the Maltese Islands pp 1-266
<i>Philine intricata</i>	Foto in Gaglini, 1991 Not. Cisma 13-14, 1-22; oppure in Oliverio & Tringali, 2001 Supp. Boll. Malacol. 121-142; foto in Van der Linden, 1994 Basteria 58, 41-48
<i>Philine iris</i>	Foto e descrizione in Tringali 2001 Boll. Malacol. 37. 207-222
<i>Philine lima</i>	Foto in Biondi & Di Paco, 1981 Boll. Malacol 17, 271-280; foto in Poppe
<i>Philine monterosati</i>	Specie attribuita a Sykes col nome <i>P. monterosatoi</i> , che CLEMaM tiene distinta;
<i>Philine punctata</i>	Foto in Tringali 2001 Boll. Malacol. 37. 207-22; foto in Van der Linden, 1994 Basteria 58, 41-48
<i>Philine quadrata</i>	Segbalata e fotografata in Biondi & Di Paco, 1981 Boll. Malacol 17, 271-280; Foto Foto in Oliverio & Tringali, 2001 Supp. Boll. Malacol. 121-142;
<i>Philine scabra</i>	Foto in Van der Linden, 1994 Basteria 58, 41-48
<i>Philine striatula</i>	Specie attribuita al taxon <i>Colobocephalus striatulus</i> in CLEMaM e quindi posta in Diaphanidae; Foto in Oliverio & Tringali, 2001 Supp. Boll. Malacol. 121-142
<i>Johania retifera</i>	Segnalata e fotografata da Piani & Turolla in Boll. Malacol 16, 1-3, 1980; Foto in <a href="http://www.thais.it">www.thais.it</a> ; altra foto in Van der Linden, 1995 Basteria 59, 65-83
<i>Laona flnmarchica</i>	Segnalata e fotografata da Cecalupo & Giusti in Boll. Malacol. 25, 104. Altra foto in Bonfitto et al., 1994 Boll. Malacol. 30, 141-160; foto di Manrico
<i>Laona flexuosa</i>	Foto in Gaglini, 1991 Not. Cisma 13-14, 1-22 col nome di <i>Laona membranacea</i> .
<i>Laona pruinosa</i>	Segbalata e fotografata in Biondi & Di Paco, 1981 Boll. Malacol 17, 271-280; altra foto in Gaglini, 1991 Not. Cisma 13-14, 1-22




<p>Confronto tra le sculture di alcune specie di <i>Philine</i>: <i>P. iris</i>, <i>P. catena</i>, <i>P. punctata</i>. La scala è la medesima per le tre sculture.</p>	 <p>Figura 6: <i>Philine iris</i></p>
 <p>Figura 7: <i>Philine catena</i></p>	 <p>Figura 8: <i>Philine punctata</i></p>

*Philine angulata* Jeffreys, 1867

<p>Appartiene al gruppo delle <i>Philine</i> con scultura spirale "catenoide" (Fig.3) Forma subquadrangolare, con avvolgimento di spira stretto; columella con costola parallela e sporgenza verso l'alto, caratteristica. Principale aspetto distintivo la terminazione superiormente acuminata del labbro esterno, da cui il nome ha origine. Si rinviene in ambienti circalitorali. Cachia et al. danno una altezza di circa 2,4 mm Foto da da Basteria 58, pg. 45, 1994</p>	
---	--

*Philine aperta* (Linné, 1767 : *Bulla*)

<p>Appartiene al ristretto gruppo delle <i>Philine</i> prive di scultura spirali salvo le irregolari strie di accrescimento. Avvolgimento della spira stretto Forma ovoidale allungata, un po' tronca al margine inferiore. E' la piu comune del gruppo ed anche quella di maggiori dimensioni: ho un esemplare di 28 mm in altezza. Si rinviene su fondi fangosi di media profondità, a partire da una decina di metri. Foto da da Basteria 58, pg. 46, 1994</p>	
---	--

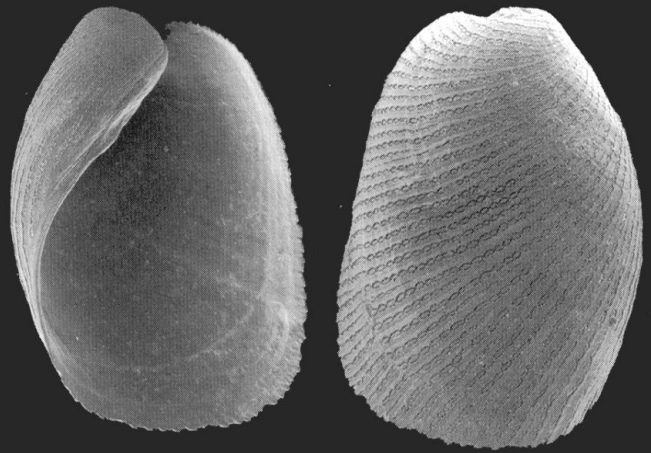
*Philine catena* (Montagu, 1803 : *Bulla*)

Sicuramente è la specie più rappresentativa del gruppo con scultura spirale che simula una catenella regolare (Fig 2 e Fig 7) ed anche la più comune di tale gruppo; si rinviene anche in ambiente litorale.

Forma allungata ma regolarmente ovoidale; avvolgimento della spira stretto, ma meno che in *intricata*.

Dimensioni sino a 6 mm in altezza.

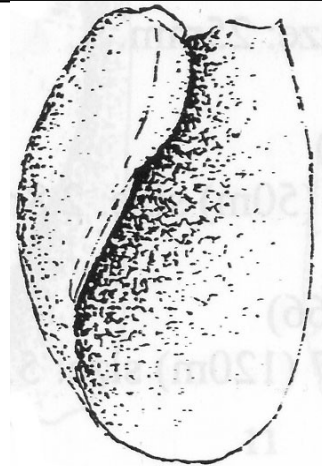
Foto da da Basteria 58, pg. 45, 1994



*Philine denticulata* (Adams J., 1800 : *Bulla*)

Si può facilmente individuare perché è l'unica *Philine* priva di scultura spirale di forma allungata, quasi cilindrica. Il labbro esterno superiormente è appuntito. Dalla descrizione di *P. nitida* è completamente liscia e lucente, trasparente se fresca. Opaca negli esemplari morti. L'avvolgimento della spira porta due deboli carene, una all'orlo esterno di ogni giro, l'altro al centro, che conferiscono a questa parte un aspetto angolato. La sommità è piatta ed obliqua; la sutura è profonda e scavata.

Specie di piccole dimensioni, segnalata da Cachia et al. di 2 mm circa, rara su fondi fangosi di moderata profondità. Disegno da Cachia, Mifsud, Sammut 2001 - The Marine Mollusca of the Maltese Islands Vol 3 p.l XXXI fig 8 pg 231



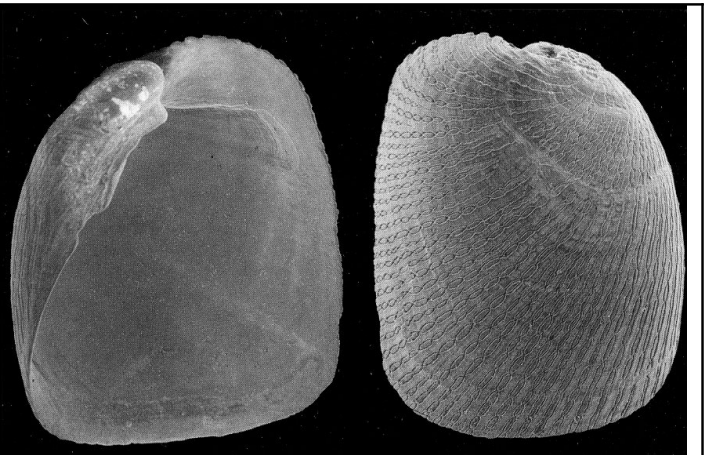
*Philine intricata* Monterosato, 1884

Anche questa specie appartiene al gruppo con scultura a catenella (Fig 1). Ha forma quadrangolare con avvolgimento della spira stretto e di minore curvatura che in *angulata*. Molto caratteristica la columella, parallelamente alla quale corre un cordone separato da essa da una fossetta, che superiormente piega verso l'interno simulando un'escrescenza. Il margine superiore esterno del labbro si presenta sfrangiato in esemplari perfetti.

Altezza circa 2-2,5 mm.

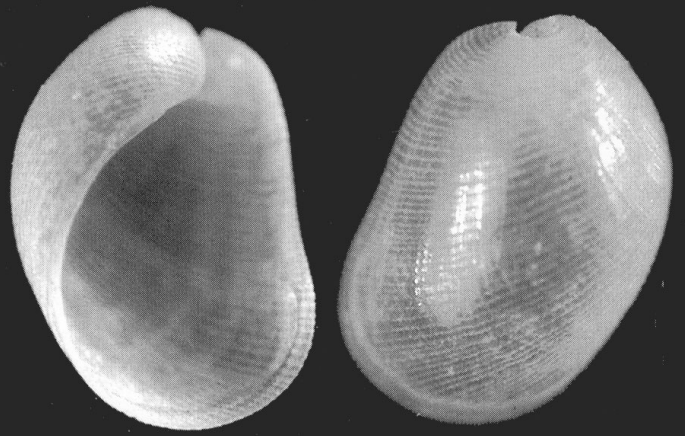
Si rinviene in ambiente litorale ma anche a maggiori profondità

Foto da da Basteria 58, pg. 42, 1994



*Philine iris* Tringali, 2001

E' la *Philine* di più recente istituzione, forse prima non riconosciuta causa la sua somiglianza con *P. catena*. Se ne distingue per una serie di lievi differenze tra le quali a me sembrano più importanti una maggiore rotondità del profilo esterno dell'avvolgimento in *P. iris* ed un andamento leggermente reniforme o al più dritto, mai convesso, del profilo esterno del labbro. Anche la scultura a catenella è diversa (Fig 6-7). Specie litorale di piccole dimensioni, 2-2,5 mm.



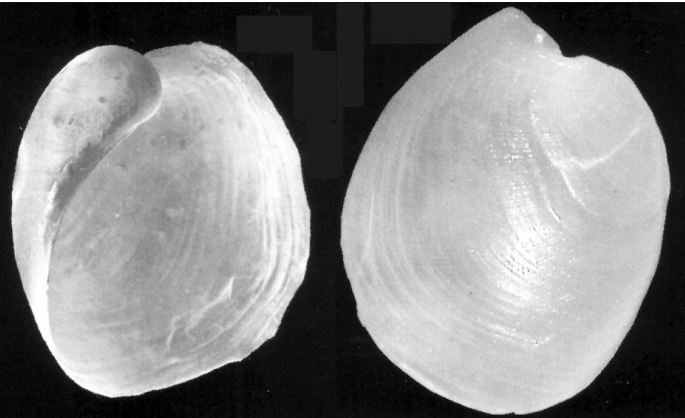
*Philine lima* (Brown, 1827 : *Utriculus*)

Specie circalitorale di media profondità e piccole dimensioni, circa 3 mm in altezza. Scultura del tipo a catenella, ma molto fine tanto da simulare delle semplici strie spirali. La caratteristica principale consiste soprattutto nell'avvolgimento della spira, in cui protoconca è sporgente o allo stesso livello del margine superiore, non infossata.



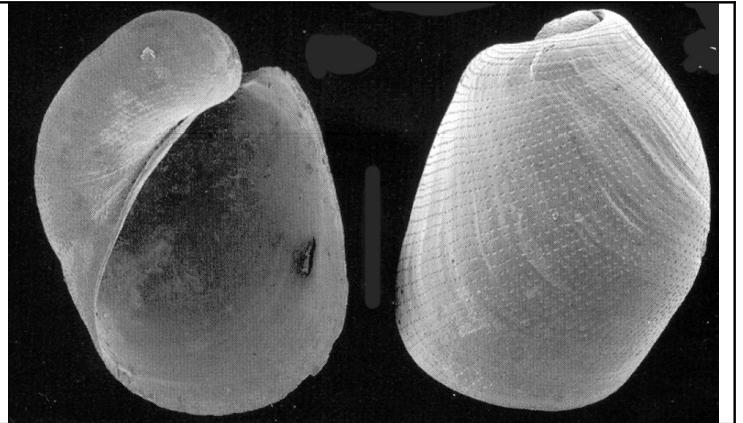
*Philine monterosati* Monterosato, 1874

Anche questa specie presenta una scultura fatta di piccole fossette disposte in serie (catene), ma esse sono così ravvicinate da essere coalescenti a formare solchi ondolati, irregolari e assai ravvicinati tra loro. Il profilo è regolarmente arrotondato e questo carattere la distingue da *P. quadrata* che possiede una scultura simile. E' specie di dimensioni elevate per il gruppo (11 mm) che vive in profondità. Anche l'avvolgimento della spira è un po' diverso da quello di *P. quadrata*.



*Philine punctata* (Adams J., 1800 : *Bulla*)

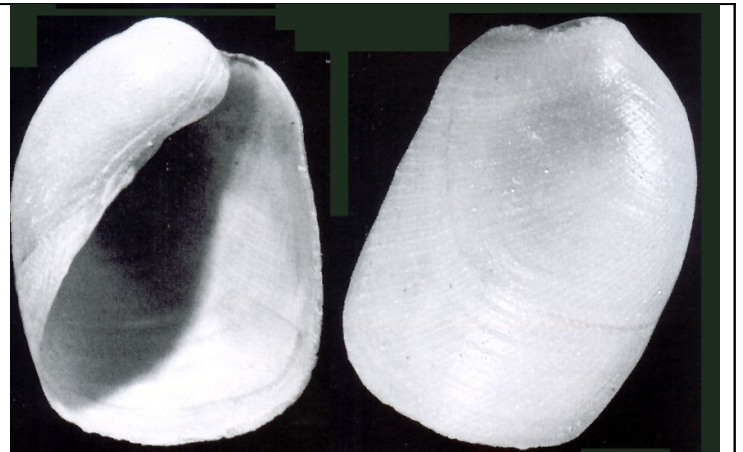
Tra le specie con scultura spirale a catenella questa ne presenta una particolarmente fine, fatta di fossette rotonde (Fig 4, 8) Questo tipo di scultura assieme all'avvolgimento spirale, di maggiore consistenza delle altre specie, ne consente l'identificazione. Di dimensioni sino a 5 mm, si rinviene a varie batimetrie, da litorale sino a circalitorale.



*Philine quadrata* (Wood S., 1839 : *Bulla*)

Anche questa specie appartiene al gruppo delle *Philine* sculturate spiralmemente a catenella ma, come detto per la *P. monterosati* cui si avvicina, queste presentano le fossette coalescenti a formare linee quasi continue e molto ravvicinate.

La maggiore differenza con *P. monterosati* sta nel profilo, subquadrangolare da cui il nome, e nell'avvolgimento della spira superiormente più giboso. Specie di dimensioni abbastanza grandi (8 mm) che vive in profondità. Secondo Cachia et al. potrebbe essere sinonimo di *P. monterosati*, mentre sia per Oliverio & Tringali, 2001 che per CLEMaM le due specie sono distinte.

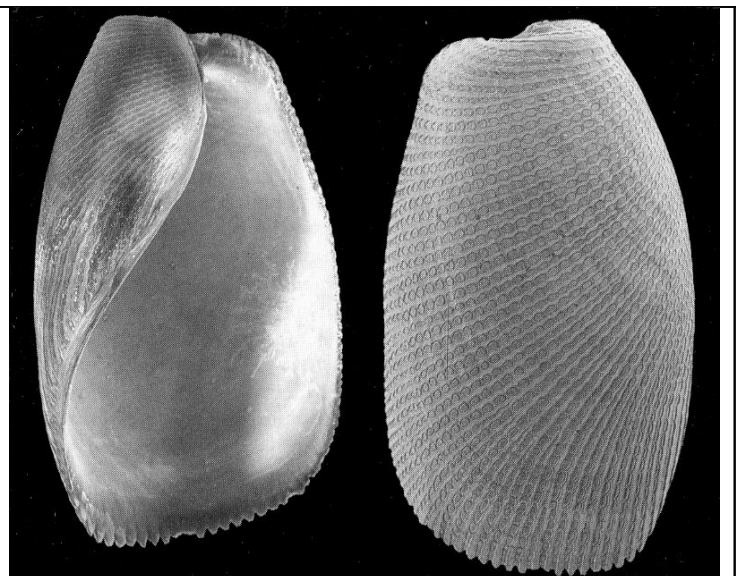


*Philine scabra* (Müller, 1784 : *Bulla*)

Possiede una scultura spirale a catenella più grossolana delle altre specie (Fig 6); inoltre possiede un profilo praticamente cilindrico, o comunque allungato. Infine il bordo del labbro esterno è sfrangiato, soprattutto al margine inferiore, là dove le strie spirali lo raggiungono.

Specie di medie dimensioni (5.6 mm di altezza) si rinviene soprattutto in ambienti circalitorali.

Foto da da Basteria 58, pg. 47, 1994

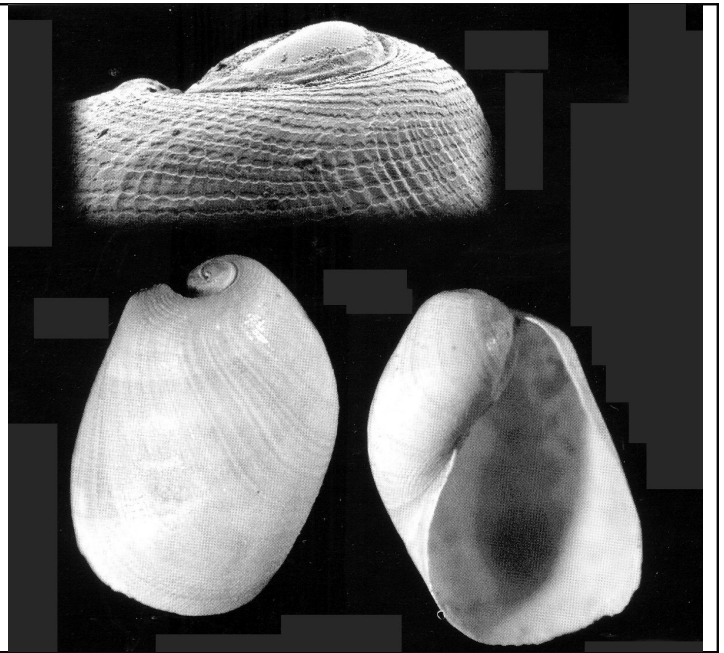


*Philine striatula* Monterosato, 1874

Questa specie viene assegnata a *Philine* da Oliverio & Tringali, 2001 sulla base della sua rassomiglianza per profilo e soprattutto per scultura con *P. punctata*. Le parti molli non sono tuttavia note.

Al contrario la letteratura corrente e CLEMaM assegnano questa specie a *Colobocephalus* Sars M. 1870 e quindi alla famiglia *Diaphanidae* Odhner, 1914 anche successivamente alla comparsa del lavoro di Oliverio & Tringali.

Presenta un avvolgimento di spira abbastanza consistente, una scultura a catenella fatta di fossette piccole ed una protoconca abbastanza sporgente per il gruppo.



*Johania retifera* (Forbes, 1844 : *Bulla*)

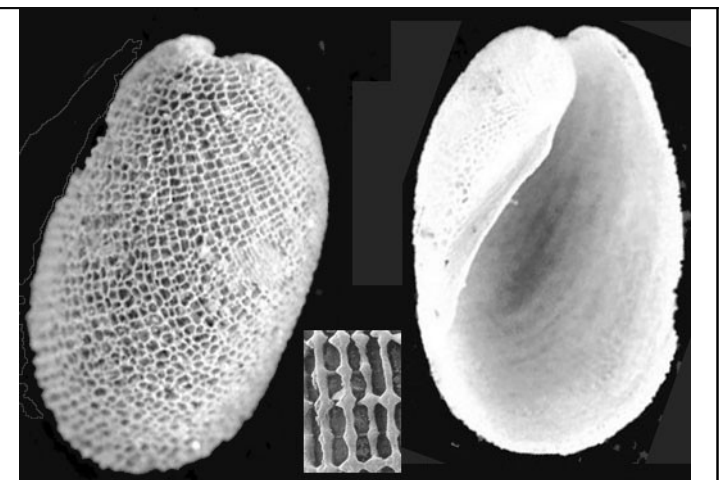
Specie inconfondibile per la scultura, costituita da un periostraco ad alveare in rilievo con celle irregolari organizzate in linee spirali, come è visibile anche dal particolare ingrandito nella foto a lato. Il profilo è ovale molto allungato, con avvolgimento della spira abbastanza stretto.

Dimensioni sino 6-7 mm di altezza.

Specie circalitorale, non molto comune.

Immagine da [www.thais.it](http://www.thais.it), modificata.

Particolare della scultura da Basteria 59, pg. 76, 1995



*Laona flnmarchica* (Sars M. 1858 : *Philine*)

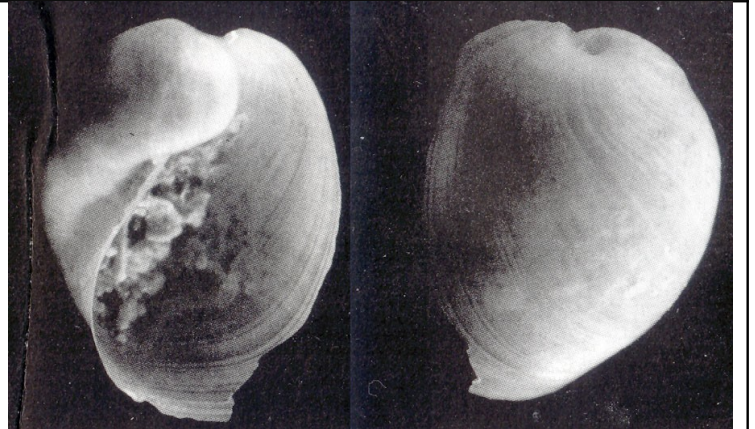
Specie boreale, è stata segnalata poche volte per il Mediterraneo, sempre priva di parti molli. Di forma ovale allungata, con vertice della spira tagliato obliquamente ed apice rivolto internamente. Possiede una scultura spirale di strie sottili molto ravvicinate, probabilmente a catenella. Dimensioni sino a 3-4 mm di altezza, anche se Sars dà 7 mm.



*Laona flexuosa* (Sars M., 1870 : *Philine*)

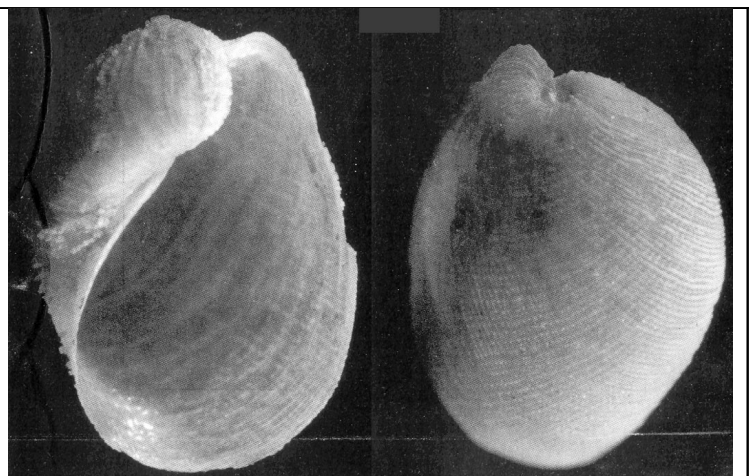


Questa è la terza specie del gruppo di *Philine* prive di scultura spirale assieme a *P. aperta* e *P. denticulata*. Si distingue da questa seconda per il profilo tondeggiante e non allungato, mentre dalla prima per il diversissimo avvolgimento spirale. Dimensioni 2-3 mm di altezza. Distribuzione batimetrica ampia ma sempre circalitorale.



*Laona pruinosa* (Clark W., 1827 : *Bullaea*)

Profilo regolarmente ovoidale; avvolgimento di spira con evidente piega ed enfiato in alto. Scultura regolarmente reticolata, meno grossolana di *J. retifera* dalla quale si distingue anche per la forma molto meno allungata. Dimensioni sino a 5-6 mm di altezza. Specie circalitorale.



### Bibliografia citata

- 1) Biondi F., Di Paco G., 1981 – Molluschi poco conosciuti dell'Arcipelago Toscano Gastropoda (Contributo terzo) Boll. Malacol. 17, 271-280
- 2) Cachia C., Mifsud C., Sammut P., 2001 – The Marine Mollusca of the Maltese Islands Vol 3 – Backhuys Publishers Leiden pp 1-266
- 3) Cecalupo A., Giusti F., 1989 – Rinvenimenti malacologici a sud-ovest dell'isola di Caparaia (LI) Parte II Boll. Malacol. 25, 97-109
- 4) Gaglioli A., 1991 - Seconde spigolature... Monterosatiane Notiziario del Cisma 13: 1-22
- 5) Oliverio M., Tringali L.P., 2001 - The types of marine molluscan species described by Monterosato, in the Museo Civico di Zoologia, Roma. General scope of the work, and part 1: the opisthobranch gastropods Boll. Malacol. 37, 121-142
- 6) Sars G. O., 1878 - Bidrag til kundskaben om Norges arktiske fauna: 1. Mollusca regionis Arcticae Norvegiae. Oversigt over de i Norges arktiske region forekommende bløddyr Christiania, A.W. Brøgger XV + 466 p., 34 pl
- 7) Tringali L.P., 2001 - Marine malacological records (Gastropoda, Prosobranchia, Heterobranchia, Opisthobranchia and Pulmonata) from Torres de Alcalá, Mediterranean Morocco, with the description of a new philinid species Boll. Malacol. 37, 207-222
- 8) van der Linden J., 1994 – *Philine intricata* Monterosato, 1884, an overlooked species from the North-East Atlantic and the Mediterranean Sea (Gastropoda, opisthobranchia: Philinidae) Basteria 58, 41-48
- 9) van der Linden J., 1995 - Philinidae dredged by the CANCAP expeditions (Gastropoda, Opisthobranchia) Basteria 59, 65-83.