



Réserve Naturelle  
**COMBE LAVAUX – JEAN ROLAND**



# **Les CHAMPIGNONS de la Réserve Nationale de la Combe Lavaux-Jean-Roland**

**INVENTAIRE 2019 (Suite)**





*Agaricus sylvaticus* - Photo 81  
*Calyptella capula* - Photo 66  
*Clitocybe agrestis* - Photo 62  
*Clitocybe collina* - Photo 58  
*Conocybe pygmaeoaffinis* - Photo 97  
*Coprinopsis filamentifera* - Photo 71  
*Coprinopsis friesii* - Photo 77  
*Coprinopsis pachysperma* - Photo 63  
*Cortinarius infractus* - Photo 75  
*Hymenopellis radicata* - Photo 51  
*Inocybe fuscidula* - Photo 76  
*Lacrymaria lacrymabunda* - Photo 65  
*Leucocybe candicans* - Photo 84  
*Lophodermium foliicola* - Photo 69  
*Lycoperdon excipuliforme* - Photo 55  
*Crepidotus ehrendorferi* - Photo 64  
*Cyathus olla* - Photo 53  
*Galerina graminea* - Photo 80  
*Hebeloma sinapizans* - Photo 94  
*Hemimycena cucullata* - Photo 61  
*Hemimycena mairei* - Photo 89  
*Hygrophorus persoonii* - Photo 83  
*Lyophyllum loricatum* - Photo 88  
*Macrolepiota mastoidea* - Photo 52  
*Marasmiellus humillimus* - Photo 85  
*Marasmius curreyi* - Photo 86  
*Melanoleuca albifolia* - Photo 91  
*Melanoleuca brevipes* - Photo 72  
*Mucilago crustacea* - Photo 67  
*Mycena maculata* - Photo 92  
*Panaeolina foeniseccii* - Photo 60  
*Parasola plicatilis* - Photo 90  
*Phaeostilbella nigra* - Photo 70  
*Pholiota squarrosa* - Photo 87  
*Pholiotina velata* - Photo 78  
*Pluteus murinus* - Photo 68  
*Russula sanguinaria* - Photo 73  
*Tephrocybe mephitica* - Photo 96  
*Tricholoma terreum* - Photo 93  
*Tulostoma brumale* - Photo 56  
*Tulostoma fimbriatum* - Photo 95  
*Typhula juncea* - Photo 82  
*Phanerochaete sordida* - Photo 99  
*Phlebia tremellosa* - Photo 98  
*Protostropharia semiglobata* - Photo 100  
*Psilocybe coronilla* - Photo 54  
*Russula anatina* - Photo 57  
*Tricholoma batschii* - Photo 74  
*Volvariella murinella* - Photo 59  
*Volvovelatus gloiocephalus* - Photo 79



#### MACROTYPHULA

► Carpophores typiquement de grande taille, jaune brunâtre, entièrement fistuleux, lignicoles ; spores subfusiformes de 15-17  $\mu\text{m}$ .

► Carpophores 0,5-13 cm, brunâtres; stipe toujours plus court que la clavule, subnul chez les carpophores de petite taille qui peuvent être de forme irrégulière et fasciculés ; spores 15-17 x 6-7,5  $\mu\text{m}$ , à 2 noyaux ; sur branches d'*Alnus*

#### *M. fistulosa*

► Carpophores 30-40 cm, jaune brunâtre ; stipe souvent profondément enfoui, hérissé de trichoïdes ; spores 15-17 x 6,5-9  $\mu\text{m}$ , à 1 noyau ; sur rameaux.

#### *M. rigida*





51. - *Hymenopellis radicata*



52. - *Macrolepiota mastoidea*





53. - *Cyathus olla*



54. - *Psilocybe coronilla*





55. - *Lycoperdon excipulliforme*



56. - *Tulostoma brumale*





57. - *Russula anatina*



58. - *Clitocybe collina*





59. - *Volvariella murinella*



60. - *Panaeolina foenisecii*





61.- *Hemimycena cucullata*



62. - *Clitocybe agrestis*





63. - *Coprinopsis pachysperma*



64. - *Crepidotus ehrendorferi*





65. - *Lacrymaria lacrymabunda*



66. - *Calyptella capula*





67. - *Mucilago crustacea*



68. - *Pluteus murinus*





69. - *Lophodermium foliicola*



70. - *Phaeostilbella nigra*





71. - *Coprinopsis filamentifera*



72. - *Melanoleuca brevipes*





73. - *Russula sanguinea*



74. - *Tricholoma batschii*





75. - *Cortinarius infractus*



76. - *Inocybe fuscidula*





77. - *Coprinopsis friesii*



78. - *Pholiotina velata*





79. - *Volvovelatus gloiocephalus*



80. - *Galerina graminea*





81. - *Agaricus sylvaticus*



82. - *Macrotyphula juncea*





83. – *Hygrophorus persoonii*



84. - *Leucocybe candicans*





85. - *Marasmiellus humillimus*



86. - *Marasmius curreyi*





87. – *Pholiota squarrosa*



88. – *Lyophyllum decastes* var. *loricatum*





89. - *Hemimycena mairei*



90. - *Parasola plicatilis*





91. - *Melanoleuca albifolia*



92. - *Mycena maculata*





93. - *Tricholoma terreum*



94. - *Hebeloma sinapizans*





95. - *Tulostoma fimbriatum*



96. - *Tephrocybe mephitica*





97. – *Conocybe pygmaeoaffinis*



98. - *Phlebia tremellosa*





99. - *Phanerochaete sordida*

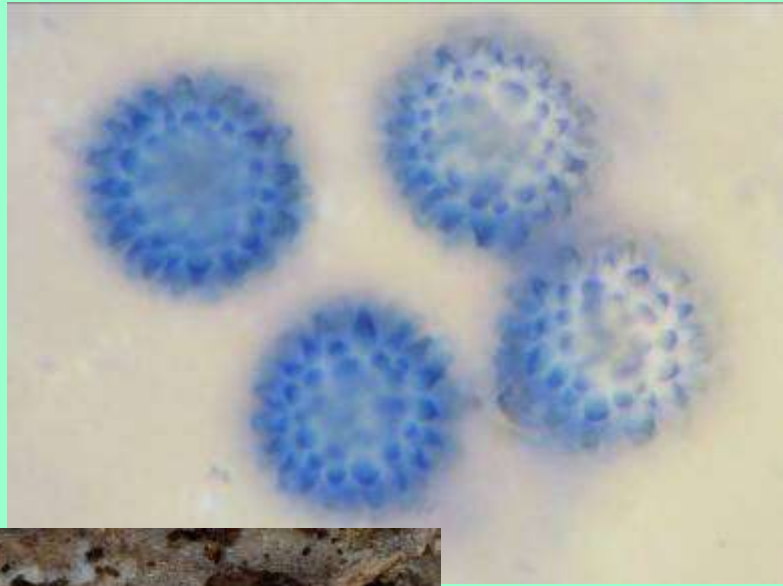


100. - *Protostropharia semiglobata*



Ont contribué  
à la réalisation  
de ce compte-rendu :

- ▶ Alain GARDIENNET
- ▶ Denis BRULARD
- ▶ Joël MARCEAUX
- ▶ Roland ROUSSEAU
- ▶ Jean-Claude VERPEAU



Année 2019





2015

2016

2017



**700 espèces  
inventoriées...**

2018

2019







## 2019 : Le rendez-vous manqué...

On attendait, avec beaucoup d'impatience, les frimats de l'automne pour qu'enfin apparaissent, sur les pelouses de la Combe Lavaux, les fameux "CHEGD fungi". Ces champignons qui permettent d'évaluer l'intérêt patrimonial d'un site. Mais il n'en fut rien. Trop sec, trop mouillé, trop chaud, trop froid... Curieuse année météorologique 2019 où jamais les conditions n'ont été réunies pour assurer une poussée décente.

### Les "CHEGD fungi"

Cet acronyme désigne plusieurs groupes de champignons typiques des prairies naturelles. Les espèces concernées font partie des décomposeurs terricoles ou sont liées à des plantes et appartiennent aux groupes suivants :

**C** : Espèces des genres *Clavaria*, *Clavulinopsis* et *Ramariopsis* ;

**H** : Espèces des genres *Hygrocybe*, *Cuphophyllus* et *Camarophylloopsis* ;

**E** : Espèces prairiales du genre *Entoloma* ;

**G** : Espèces de la famille des *Geoglossaceae*, *Geoglossum*, *Microglossum* et *Trichoglossum* ;

**D** : Espèces des genres *Dermoloma* et *Porpoloma*.

Les "CHEGD fungi" permettent, en principe, d'aborder les notions de qualité durable et d'état de conservation des pelouses. Pour cette année 2019, il n'en sera rien, quasiment aucun des ces champignons ne s'étant manifesté. .

Espérons, cependant, que cet état de fait désastreux ne soit que passager et que nous ayons encore de belles années de prospections devant nous... bien que la disparition chronique des espèces fongiques ne nous pousse pas à l'optimiste.