

SOMOGY VÁRMEGYEI
KORMÁNYHIVATAL

Iktatószám: SO/NTO/177-1/2023
Ügyintéző: Tóth Róbert
Telefonszám: +36-82/528-720
E-mail: toth.robort@somogy.gov.hu

Tárgy: Növény-egészségügyi zárlat, kötelező növény-egészségügyi intézkedés elrendelése

A Somogy Vármegyei Kormányhivatal Agrárügyi Főosztály Növény- és Talajvédelmi Osztály, mint élelmiszerlánc-felügyeleti szerv (továbbiakban: élelmiszerlánc-felügyeleti szerv) szőlő aranyszínű sárgaság fitoplazma (*Grapevine flavescence dorée phytoplasma*) **zárlati károsító okozta 2022. évi fertőzés** miatt meghozta az alábbi

H A T Á R O Z A T - o t :

Az élelmiszerlánc-felügyeleti szerv a zárlati károsítónak minősülő szőlő aranyszínű sárgaság fitoplazma fertőzés felszámolása és visszaszorítása érdekében **az alábbi növény-egészségügyi zárlati és kötelező növényvédelmi intézkedéseket hozza a felsorolt települések - azok bel- és külterületi - ingatlanain található szőlő ültetvényekre és szőlő növényekre vonatkozóan.**

A 2022. évben **Balatonboglár** település közigazgatási területén (GPS koordináta: 46.73878; 17.70497) megtalált, szőlő aranyszínű sárgaság fitoplazma zárlati károsítóval fertőzött növény 1 km-es körzetében található területet **Balatonlelle és Látrány településsel együtt fertőzött területté**, valamint a fertőzött területen kívül kijelölt 3 km-es körzetet – **Ordacsehi, Szőlősgyörök és Somogytúr településeket, védő (puffer) zónává jelöli ki.**

I.) A fertőzött területre vonatkozóan a szőlő növény, szőlő ültetvény használója (földhasználó, tulajdonos) az alábbi előírásokat köteles betartani:

1.) A zárlat ideje alatt a zárlat alá helyezett területről az élelmiszerlánc-felügyeleti szerv engedélye nélkül a zárlati károsítónak minősülő szőlő aranyszínű sárgaság fitoplazma fertőzés tüneteit vizuálisan mutató, illetve laboratóriumi vizsgálattal igazoltan fertőzött szőlő növényt, szőlő szaporító- és ültetési anyagot, egyéb gazdanövényt (erdei iszalagot - *Clematis vitalba*-t) tilos kivinni. A szőlő növényekről tilos elszállítani szőlő szaporító- és ültetési anyagot, mely kötelezés alól az élelmiszerlánc-felügyeleti szerv a vonatkozó jogszabályban foglalt feltételek teljesülése esetén kérelemre felmentést adhat. Az élelmiszerlánc-felügyeleti szerv által kijelölt, fertőzöttnek minősülő növényt meg kell semmisíteni! A károsító terjedését elősegítő terméket, anyagot, eszközt a területre ki- és bevinni tilos! Szőlő

szaporító- és ültetési anyagot a területre csak hatósági növény-egészségügyi ellenőrzésben részesített szőlőiskolákból, forgalmazó helyekről származó tételekből szabad telepíteni.

2.) **Az élelmiszerlánc-felügyeleti szerv a zárlati károsítónak minősülő szőlő aranyszínű sárgaság fitoplazma fertőzést terjesztő amerikai szőlőkabóca rovarvektor (*Scaphoideus titanus*) ellen 2023 évtől kötelező védekezést ír elő!** A növény-egészségügyi zárlat fenntartásáig a rovarvektor biológiáját figyelembe véve a vegetációs időszakban 2-3 alkalommal kötelező kémiai – vagy avval egyenértékű hatékony - védekezést folytatni. A zárlati károsító ellen végzett célzott növényvédőszeres kezelésekről nyilvántartást (permetezési naplót) szükséges vezetni, melyet az utolsó bejegyzéstől számított 3 évig köteles megőrizni!

3.) A fertőzést terjesztő amerikai szőlőkabóca rovarvektor szőlővesszőkre esetlegesen lerakott tojásainak elpusztítása érdekében a tél végi metszéssel eltávolításra kerülő vesszőket égetéssel kell megsemmisíteni. 2023. év tavaszán, illetve a növény-egészségügyi zárlat fenntartásáig a rügyfakadáshoz közeli időszakban olajos (paraffin- vagy vazelinolaj tartalmú) készítményekkel kell gyéríteni a vesszőkön áttelelő tojások számát!

4.) Rendszeresen ellenőrizni kell a szőlő növényeket és ültetvényeket. **Az esetlegesen előforduló zárlati károsítónak minősülő szőlő aranyszínű sárgaság fitoplazma fertőzési gyanút haladéktalanul jelenteni kell az élelmiszerlánc-felügyeleti szervnek.**

5.) A fertőzött területen nem létesíthető szőlőiskola és szőlő törzsültetvény.

II.) A védő (puffer) zónára vonatkozóan a szőlő növény, szőlő ültetvény használója (földhasználó, tulajdonos) az alábbi előírásokat köteles betartani:

1.) A zárlat ideje alatt a zárlat alá helyezett területről az élelmiszerlánc-felügyeleti szerv engedélye nélkül a zárlati károsítónak minősülő szőlő aranyszínű sárgaság fitoplazma fertőzést vizuálisan mutató, illetve laboratóriumi vizsgálattal igazoltan fertőzött szőlő növényt, szőlő szaporító- és ültetési anyagot, egyéb gazdanövényt (erdei iszalagot - *Clematis vitalba*-t) kivinni, illetve a károsító terjedését elősegítő terméket, anyagot, eszközt a területre ki- és bevinni tilos! Szőlő szaporító- és ültetési anyagot a területen csak hatósági növény-egészségügyi ellenőrzésben részesített szőlőiskolákból, forgalmazó helyekről származó tételekből szabad telepíteni.

2.) Az élelmiszerlánc-felügyeleti szerv a zárlati károsítónak minősülő szőlő aranyszínű sárgaság fertőzést terjesztő amerikai szőlőkabóca rovarvektor (*Scaphoideus titanus*) ellen kötelező védekezést ír elő! 2023. évben, illetve a növény-egészségügyi zárlat fenntartásáig a rovarvektor biológiáját figyelembe véve a vegetációs időszakban 2-3 alkalommal kötelező kémiai – vagy avval egyenértékű hatékony - védekezést folytatni. A zárlati károsító ellen végzett célzott növényvédőszeres kezelésekről nyilvántartást szükséges vezetni (permetezési napló), melyet az utolsó bejegyzéstől számított 3 évig köteles megőrizni!

3.) A fertőzést terjesztő amerikai szőlőkabóca rovarvektor szőlővesszőkre esetlegesen lerakott tojásainak elpusztítása érdekében a tél végi metszéssel eltávolított és eltávolítandó vesszőket égetéssel kell megsemmisíteni. 2023 tavaszától, illetve a növény-egészségügyi zárlat fenntartásáig a rügyfakadáshoz közeli időszakban olajos (paraffin- vagy vazelinolaj) készítményekkel kell gyéríteni a vesszőkön áttelelő tojások számát!

4.) Az esetlegesen előforduló szőlő aranyszínű sárgaság fitoplazma zárlati károsító fertőzési gyanút haladéktalanul jelenteni kell az élelmiszerlánc-felügyeleti szervnek.

5.) Nem létesíthető szőlőiskola és szőlő törzsültetvény a zárlati károsítónak minősülő szőlő aranyszínű sárgaság fitoplazma fertőzés szempontjából fertőzött területté minősített területek – fent felsorolt települések, területek – határától számított 100 méter távolságon belül.

III.) Az élelmiszerlánc-felügyeleti szerv a fertőzött területeket és a védő (puffer) zónát együttesen körülhatárolt területnek jelöli ki, ahol a használó (földhasználó, tulajdonos, a továbbiakban: ügyfél) az alábbi előírást köteles betartani:

A körülhatárolt területen belül található elhanyagolt ültetvényt és egyéb gondozatlan szőlő területeket úgy kell tekinteni, hogy a termelő, vagy tulajdonos nem teljesítette a zárlatnak minősülő kórokozó terjedésének megakadályozására és a zárlati károsító terjesztését végző rovarok (rovarvektorok) egyedszámának gyérítésére vonatkozó kötelezettséget.

Az élelmiszerlánc-felügyeleti szerv kötelezi a földhasználót, hogy a körülhatárolt területen az esetlegesen előforduló zárlati károsítónak minősülő szőlő aranyszínű sárgaság fitoplazma fertőzés felszámolásáig a növény-egészségügyi zárlati intézkedéseket folyamatosan tartsa be.

Az élelmiszerlánc-felügyeleti szerv a zárlatot a fertőzött területen előforduló fertőzés felszámolását követően, legkorábban a fertőzés felszámolását követő 3. évben, akkor oldja fel, ha a termelő az előírt zárlati intézkedéseket (növényvédelmi előírásokat és technológiát) betartotta és ezt az élelmiszerlánc-felügyeleti szerv rendszeres ellenőrzések alapján igazolta. A növény-egészségügyi zárlat feloldásáról az élelmiszerlánc-felügyeleti szerv határozat formájában dönt.

A határozat hirdetményi úton kerül közlésre az élelmiszerlánc-felügyeleti szerv által körülhatárolt területet érintő településeken (fertőzött területen, feltételezetten fertőzötté nyilvánított területen) található földhasználók, tulajdonosok részére, az ingatlanuk fekvése szerinti illetékes hegyközség és önkormányzatok hirdető tábláján keresztül.

Az élelmiszerlánc-felügyeleti szerv felhívja az ügyfél figyelmét arra, hogy a határozatban foglaltak be nem tartásával adott esetben megvalósíthatja a 2012. évi C. törvény (Btk.) 361. § c) pontjában meghatározott, elzárással is büntethető járványügyi szabályszegés vétségét.

Az élelmiszerlánc-felügyeleti szerv jelen határozat azonnali végrehajtását rendeli el, egyben felhívja az ügyfél figyelmét arra, hogy a kijelölt táblán a következő vegetációs időszakokban helyszíni ellenőrzéseket és szükség szerint mintavételeket végez, továbbá a védekezési kötelezettség teljesítését is ellenőrzi.

Amennyiben a zárlat ideje alatt a fertőzött tábla földhasználati vagy tulajdonjoga megváltozik, arról az ügyfél haladéktalanul köteles – az azt alátámasztó okirat megküldésével – az élelmiszerlánc-felügyeleti szervet tájékoztatni.

Továbbá az élelmiszerlánc-felügyeleti szerv felhívja az ügyfél figyelmét arra, hogy amennyiben a szőlő- és bortermelés részletes szabályairól szóló 26/2021. (VII. 29.) AM rendelet vagy egyéb jogszabályok alapján a növény-egészségügyi zárlati intézkedésekkel (szőlőkivágás) összefüggésében nyilvántartási, bejelentési, engedélyezési kötelezettsége keletkezik, abban az esetben a szőlőültetvény területi fekvése szerint illetékes hegyközséget szükséges megkeresnie.

Az élelmiszerlánc-felügyeleti szerv tájékoztatja az ügyfelet arról, hogy a zárlati intézkedés végrehajtása során történő kártalanításra jogosultságáról a jogszabályi előírásoknak megfelelően a későbbiekben dönt.

Amennyiben az ügyfél az előírt kötelezettségeknek nem, vagy nem megfelelően tesz eleget, a hatóság az ügyféllel szemben 500.000 Ft-tól 100.000.000 Ft-ig terjedő mértékű növényvédelmi bírságot szabhat ki.

A döntés a közléssel végleges, ellene fellebbezésnek helye nincs.

A döntés közlésétől számított harminc napon belül annak bírósági felülvizsgálatát lehet kérni jogszabálysértésre hivatkozással a Növény- és Talajvédelmi Osztállyal szembeni kereset indításával.

A keresetlevelet harminc napon belül a Somogy Vármegyei Kormányhivatal Agrárügyi Főosztály, Növény- és Talajvédelmi Osztályához (7400 Kaposvár, Guba S. u. 20.) kell benyújtani, de a Pécsi Törvényszéknek (7621 Pécs, Jókai u. 10.) kell címezni.

A jogi képviselővel eljáró fél és a belföldi székhelyű gazdálkodó szervezet az űrlapbenyújtási támogatási szolgáltatás igénybevételével köteles benyújtani a keresetlevelet az elsőfokú közigazgatási határozatot hozó szervnél a <https://e-kormanyablak.kh.gov.hu/client> honlapon keresztül elektronikus űrlapkitöltő IKR rendszer használatával.

A jogi képviselő nélkül eljáró fél a közigazgatási keresetet az Országos Bírósági Hivatal által rendszeresített nyomtatványon is benyújthatja, ami a <http://birosag.hu/nyomtatvany-urlapok/keresetlevel-nyomtatvanyok> oldalról tölthető le.

Amennyiben a személyesen eljáró természetes személy az elektronikus kapcsolattartási módot választja, akkor a beadványait Ügyfélkapu igénybevételével nyújthatja be és a bíróság is elektronikusan kézbesít részére.

A keresetlevél benyújtásának a döntés végrehajtására nincs halasztó hatálya, azonban azonnali jogvédelem iránti kérelem terjeszhető elő. A kérelemben részletesen meg kell jelölni azokat az indokokat, amelyek az azonnali jogvédelem szükségességét megalapozzák és az ezek igazolására szolgáló okiratokat csatolni kell, a kérelmet megalapozó tényeket pedig valószínűsíteni kell.

Tájékoztatom, hogy a per kapcsán keletkező perköltség és kereseti illeték megfizetése a pereszes felet terheli, a közigazgatási peres eljárásban a felet – ideértve a beavatkozót és az érdekeltet is – tárgyi illeték-feljegyzési jog illeti meg.

A bíróság az ügy érdemében – ha egyik fél sem kérte tárgyalás tartását és azt a bíróság sem tartja szükségesnek – tárgyaláson kívül határoz.

Tárgyalás tartását a felperes a keresetlevélben kérheti.

A fellebbezésnek a védekezési kötelezettség végrehajtására halasztó hatálya nincs.

I N D O K O L Á S

Az élelmiszerlánc-felügyeleti szerv 2022. augusztus 29-én szőlő aranyszínű sárgaság fitoplazma (*Grapevine Flavescence dorée phytoplasma*) károsító jelenlétének felderítése érdekében mintát vett a Balatonboglár település közigazgatási területén található szőlőültetvényekben fertőzésre gyanús, tünetes szőlő növényből. A mintából, a Nemzeti Élelmiszerlánc-biztonsági Hivatal Élelmiszerlánc-biztonsági Laboratórium Igazgatóság Növény-egészségügyi Diagnosztikai Nemzeti Referencia Laboratóriuma *Grapevine Flavescence dorée phytoplasma* károsítót mutatott ki (vizsgálati jegyzőkönyv száma: E2022-ETBI-019012).

A fentiek alapján az élelmiszerlánc-felügyeleti szerv a zárlati károsító okozta fertőzés felszámolása és visszaszorítása érdekében:

- **A fertőzött táblák 1 km-es körzetében** lévő szőlő növényekkel beültetett – a rendelkező részben felsorolt településeken, területen található – ingatlanokat **fertőzött területként jelölte meg,**

- A **fertőzött területek 3 km-es körzetében** lévő szőlő növényekkel beültetett – a rendelkező részben felsorolt településeken található – ingatlanok képezik a **védő (puffer) zónát**, A növény-egészségügyi feladatok végrehajtásának részletes szabályairól szóló 7/2001. (I. 17.) FVM rendelet (továbbiakban: Rendelet) 2. számú melléklet A. részének II. szakasza d) pont 6.) alpontja szerint a szőlő arany színű sárgaság fitoplazma (*Grapevine flavescence dorée phytoplasma*) **zárlati károsító**, amennyiben meghatározott növényen, növényi terméken fordul elő és Magyarországra, valamint az Európai Unió területére való behurcolása és terjedésének elősegítése tilos.

Az élelmiszerlánc-felügyeleti szerv a Rendelet 11. § (1) bekezdése értelmében jelölte ki a fertőzött területet és a védő (puffer) zónát. A jogszabály szerint a „zárlati károsító elterjedésének megelőzése érdekében a járási hivatal biztonsági sávot jelölhet ki. Biztonsági sáv az a terület, ahol egy meghatározott károsító, amely ellen hatóságilag előírt módon védekeznek nem, vagy csak alacsony szinten fordul elő, illetve amely terület körülvesz egy fertőzött vagy károsítótmentes területet vagy termőhelyet, illetve egy termőhely fertőzött vagy károsítótmentes részét vagy azzal szomszédos, és ahol növény-egészségügyi intézkedéseket, kötelező növényvédelmi technológiát vezetnek be a károsító terjedésének megakadályozására.”

Az élelmiszerlánc-felügyeleti szerv a rendelkező részben a kötelező védekezésről és az egyéb intézkedések megtételének elrendeléséről, az élelmiszerláncról és hatósági felügyeletéről szóló 2008. évi XLVI. törvény (továbbiakban: Éltv.) 48. § (1) bekezdése alapján határozott:

„Növények és növényi termékek egyes károsítói behurcolásának, elterjedésének és felszaporodásának megakadályozása, kártételének csökkentése, felszámolása érdekében, továbbá a károsító természetéhez és elterjedtségéhez mérten, a veszély elhárításához szükséges mértékben és ideig az élelmiszerlánc-felügyeleti szerv az e törvény végrehajtására kiadott jogszabályban meghatározott esetekben az alábbi növény-egészségügyi intézkedéseket hozhatja:

a) fertőtlenítést, megsemmisítést rendelhet el, amelynek érdekében meghatározott szerek, eszközök, illetve eljárások alkalmazását előírhatja vagy betilthatja;

d.) fogékony növényfajok, illetve fajták termesztését korlátozhatja, betilthatja

e.) károsítók, valamint a fertőzés közvetítését lehetővé tevő tárgyak szállítását, forgalomba hozatalát és tárolását betilthatja, korlátozhatja, engedélyhez, illetve bejelentéshez kötheti;

g) a károsítók behurcolásának és elterjedésének megakadályozására, előfordulásának, felszaporodásának figyelemmel kísérésére és a védekezési intézkedések megtételére kötelezhet;

i) korlátozhatja a fertőzött, a fertőzés gyanús vagy a fertőzésveszélynek kitett ingatlanok, földterületek mezőgazdasági célú használatát, hasznosítását, valamint az ilyen földterületeket növény-egészségügyi zárlat alá helyezheti

k) elrendelheti növények vagy növényi termékek tárolására, raktározására szolgáló földterületek, épületek, építmények, helyiségek vagy tartályok fertőtlenítését, mentesítését vagy megtisztítását, és ennek érdekében meghatározott anyagok, eszközök vagy eljárások használatát előírhatja vagy betilthatja.”

Az Éltv 48.§. (2) bekezdése szerint: „A zárlati és a vizsgálatköteles nem zárlati károsítóval fertőzött területet, növényt, növényi terméket és az azt tartalmazó szállítmányt, raktárt, eszközt növény-egészségügyi zárlat alá kell helyezni, illetőleg behozatalnál a szállítmányt vissza kell utasítani attól függetlenül, hogy az rendelkezik növény-egészségügyi bizonyítvánnyal.”

Az élelmiszerlánc-felügyeleti szerv a kötelező védekezési és jelentési kötelezettséget az Éltv. 17. § (1) bekezdés a), b) pontjai alapján írta elő, miszerint a termelő, illetve a földhasználó köteles a zárlati és a vizsgálatköteles nem zárlati károsítókat elpusztítani, azok behurcolását, meghonosodását, terjedését megakadályozni, valamint a zárlati károsítóval történő fertőzést vagy annak gyanúját bejelenteni.

Az élelmiszerlánc-felügyeleti szerv a zárlati intézkedéseket a Rendelet 7. számú mellékletének 1.4.1.2. pontja értelmében hozta meg, mivel a szőlőn előforduló szőlő arany színű sárgaság fitoplazma (*Grapevine flavescence dorée phytoplasma*) fertőzés esetén „a fertőzött növényeket, valamint a környezetükben lévő és a fertőzés továbbterjesztésére alkalmas növényeket, valamint az azokat termő területet haladéktalanul zárlat alá kell helyezni. A fertőzött növényeket soron kívül meg kell semmisíteni, és a zárlat alá helyezett területet megfigyelés alatt kell tartani. Szaporító- és ültetvényanyagok esetében a fertőzött növények környezetében lévő gazdanövényeket, továbbá a fertőzött növények anyanövényeit e károsítók kimutatására alkalmas módszerekkel meg kell vizsgálni, és a vizsgálat eredménye alapján a fertőzött növényeket és közvetlen környezetükben lévő, nem fertőzött gazdanövényeket haladéktalanul meg kell semmisíteni. A fertőzést terjesztő vektorok elleni védekezésről folyamatosan gondoskodni kell. A zárlat a fertőzés megszüntetése után, a mentes vizsgálati eredmények birtokában oldható fel.”

Az élelmiszerlánc-felügyeleti szerv megítélése szerint a mezőgazdasági termelés zavartalanságának, továbbá az egészséges környezethez fűződő jog biztosítása érdekében, a különféle zárlati vagy vizsgálatköteles nem zárlati károsítók elleni védekezés, ösztársadalmi érdek, így a védekezési késedelem, illetve e kötelezettségek teljesítésének elmaradása adott esetben jelentős vagy helyrehozhatatlan kárral járhat.

Az élelmiszerlánc-felügyeleti szerv a fentiekre tekintettel a határozat azonnali végrehajtását rendelte el a Rendelet 7. §-a, valamint a általános közigazgatási rendtartásról szóló 2016. évi CL. törvény (továbbiakban: Ákr.) 84. § a) pontja alapján.

Az élelmiszerlánc-felügyeleti szerv hatáskörét az Éltv. 32. § (4) bekezdés c) pontja, 37. § (2) bek. c) pontja és az 57. § o) pontja, valamint a Rendelet 9. §-a, illetékességét az Ákr. 16. §-a, a fővárosi és megyei kormányhivatalokról, valamint a járási (fővárosi kerületi) hivatalokról szóló 86/2019. (IV. 23.) Korm. rendelet 2. § (1)-(2) bekezdés, továbbá a földművelésügyi hatósági és igazgatási feladatokat ellátó szervek kijelöléséről szóló 383/2016. (XII. 2.) Korm. rendelet 3. § (2) bekezdése 13. § f) pontja, 14. § (4) bekezdése, 18. § (1) bekezdés a), c) pontja és 18. § (3a) bekezdése határozza meg.

A határozat az Ákr. 80. § (1) bekezdésének és 81. § (1) bekezdésének megfelelően került kiadásra.

A zárlati intézkedések esetleges be nem tartásából fakadó bírság kiszabásának lehetőségéről az Éltv. 60. § (1) bekezdés a) pontja, mértékéről pedig az élelmiszerlánc felügyeletével összefüggő bírságok kiszámításának módjáról és mértékéről szóló 194/2008 (VII.31.) Kormányrendelet 1. számú melléklet „A” rész a.1. pontja rendelkezik.

A jogorvoslatról szóló tájékoztatás az Ákr. 114. § (1) bekezdésén alapul.

A kereset benyújtására vonatkozóan a közigazgatási perrendtartásról szóló 2017. évi I. törvény (a továbbiakban: Kp.) 39. §-a, az azonnali jogvédelem iránti kérelemről a Kp. 50. § (1) bekezdés alapján ad tájékoztatást.

A per tárgyaláson kívüli elbírálásáról a Kp. 77. §-a rendelkezik.

A kereset elektronikus úton történő benyújtásáról és a kötelező elektronikus kapcsolattartásról szóló tájékoztatásról a Kp. 29. § (1) bekezdése, az elektronikus ügyintézés és bizalmi szolgáltatások általános szabályairól szóló 2015. évi CCXXII. törvény 9. § (1) bekezdése, valamint a polgári perben és a közigazgatási bírósági eljárásban alkalmazandó nyomtatványokról szóló 6/2019. (III.18.) IM rendelet rendelkezik.

A keresetlevél kötelező adattartalmára vonatkozóan a Kp. 37. §-a az irányadó.

A határozat hirdetményi úton történő közlése az Éltv. 42. § (2) bekezdése, ill. az Ákr. 88 §-án alapul, mivel a termelők nagyszámú érintettsége áll fenn, és lakcímük nem áll teljes körűen az eljáró hatóság rendelkezésére.

Kaposvár, „*az elektronikus időbélyegző szerint*”

dr. Neszményi Zsolt

főispán nevében és megbízásából:

Novák Csaba
osztályvezető

Melléklet: tájékoztató anyag

Kapják: 1.: Balatonboglár, Balatonlelle, Létrány, Ordacsehi, Szőlősgyőrök és Somogytúr települések
Jegyzői

2. : Irattár

Mit tesz a hatóság?

A betegséget hazai megjelenéséig:

felderítési programot működtet a betegség megtelepedésének jelzésére;
sárga színű ragaszkodó csapdákat helyez ki a termő és szaporítóanyag előállító ültetvényekben a károsító terjesztő amerikai szőlőkabóca nyomon követése érdekében.

A betegség megjelenése esetén:

haladéktalanul zárlat alá helyezi az érintett szőlő-ültetvényt, szőlőiskolát, és elrendeli az összes fertőzött, illetve tünetes növény megsemmisítését, amennyiben laboratóriumi vizsgálatok alapján beigazolódik az aranyszínű sárgaságot okozó fitoplazma fertőzés;
rendszeres kémiai védekezést írhat elő olyan területeken, ahol az amerikai szőlőkabóca előfordulása nagymértékű;
a fertőzési góc körül több km-es biztonsági sávot un. puffert zónát jelölhet ki, amelyben fokozott növény-egészségügyi ellenőrzést végez;
a teljes szőlőültetvény felszámolását is elrendelheti, ha a fitoplazma fertőzés elér egy kritikus mértéket.

Kérjük, értesítse hatóságunkat, ha a fenti információk alapján gyanúja van a szőlő aranyszínű sárgaság jelenlétére.

Az illetékes megyei Kormányhivatal Növény- és Talajvédelmi Igazgatóságainak elérhetőségei:

Magyarország	Cím	Tel.	Magyarországon	Cím	Tel.
Baranya	7634 Pécs, Kodály út 1.	(72) 552240/	Héves	3300 Eger, Szévtelkes ut. 6.	(36) 510951
Bács-Kiskun	6001 Kecskemét, Halasi út 36.	(76) 502-452	Komárom-Esztergom	2891 Tata, Új ut. 17.	(34) 595820
Békés	5602 Békéscsaba, Szabolcs u. 34.	(66) 529256	Nógrád	2660 Balassagyarmat, Mártírok útj 78.	(35) 501390
Borsod-Abaúj-Zemplén	3501 Miskolc, Blaskovics u. 24.	(46) 503406	Somogy	7400 Kaposvár, Guba Sándor u. 20.	(82) 528771
Csongrád	6800 Hódmezővásárhely, Rákosi út 110.	(62) 535740	Szabolcs-Szatmár-Bereg	4400 Nyíregyháza, Kőzeji u. 33.	(42) 508460
Felőr	2481 Velence, Ország út 23.	(22) 512-172	Jász-Nagykun-Szolnok	5000 Szolnok, Vápcsat. Ir. 32.	(56) 516810
Főváros és Pest	2100 Gödöllő, Koltán Sándor út 3.	(28) 512-440	Tolna	7100 Szekszárd, Keselyűs út 7.	(74) 528-099
Győr-Ménfőcsanak	9018 Győr, Arató út 5.	(96) 529343	Vas	9762 Tünelőd, Ambrosy-étány 2.	(94) 577411
Hajdú-Bihar	4032 Debrecen, Belsőmérnyi út 146.	(52) 525922	Veszprém	8200 Veszprém, József Attila u. 36.	(88) 550-000
Héves	3300 Eger, Szévtelkes ut. 6.	(36) 510951	Zala	8900 Zalaegerszeg, Kintist út 81.	(92) 550-160

Szakembereink szívesen nyújtanak bővebb felvilágosítást!

1024 Budapest, Keleti Károly u. 24.

Telefon: 06/1-336-9000 | ügyfelszolgálat@nebih.gov.hu

Fax: 06/1-336-9479 | www.nebih.gov.hu

Zöld szám: 06-80/a nebih 06-80/2 63244

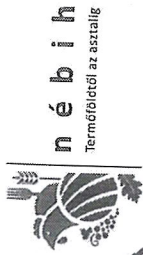


n é b i h
Termélfőltől az asztalig

NÖVÉNY-EGÉSZSÉGÜGYI INFORMÁCIÓS OLDALAK

Szőlő aranyszínű sárgaság fitoplazma

'Candidatus Phytoplasma vitis'
Grapevine flavescence dorée (FD) fitoplazma



n é b i h
Termélfőltől az asztalig

Miért jelent veszélyt?

Az aranyszínű sárgaságot okozó grapevine flavescence dorée (FD) fitoplazma a szőlő egyik legveszélyesebb kórokozója. A fertőzés következtében a szőlőtőkék terméshozama 20-50 %-kal csökkenhet, a beteg növények száma évente megfizesszereződhet.

A betegség elleni védekezéshez jelenleg nem áll rendelkezésre megfelelő kémiai eljárás, csak az azt terjesztő vektor, az amerikai szőlőkabóca (*Scaphoideus titanus*) gyérítése. Ahol ez nem megoldott, a tőkék 80-100 %-a megfertőződik a fitoplazmával, fogékony fajták esetében néhány év leforgása alatt ki is pusztulhatnak.

A kórokozó jelentőségét mutatja, hogy szerepel az Európai Unió tagállamainak közös karantén listáján, így az ezzel összhangban álló hazai növény-egészségügyi rendeletben is. Az élelmiszerlánc-biztonsági törvény szerint bejelentési kötelezettség alá tartozik. Hazánkban még nem észlelték, de Európa több országában, így nyugati és déli szomszédjainknál már megtelepedett. Fel kell készülnünk magyarországi megjelenésére is!

Hogyan ismerjük fel és milyen tünetek utalnak a jelenlétére?

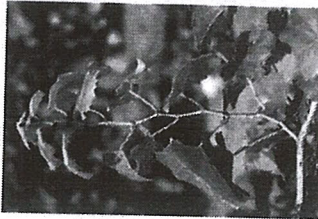
Tünetei alapján nem különíthető el a szőlő sárgaságot (grapevine yellows) okozó egyéb fitoplazmás betegségektől.

A beteg szőlőtöke fejlődése már tavasztól visszamarad, néha hajtások sem képződnek.

A fogékony fajtáknál a fásodás elmarad, a vessző elvékonyodik és gumiszzerűvé válik. Ha a tőke a tenyészidő során később fertőződik, a megindult fásodás megszakad.



Egyetlen fásodás
fotó: www.inspection.gc.ca



Izűzők rövidülése
fotó: www.inspection.gc.ca



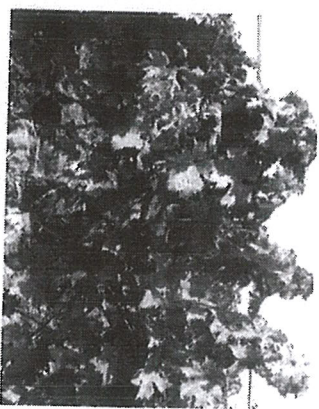
Háromszög alakú levélsodródás
fotó: www.stenil.net

A hajtásokon az első, enyhe sodródást mutató levelek a nyár közepén jelennek meg. A tünetek fokozatosan erősödnek, és kialakul a betegségre jellemző, levélszél felé történő, háromszög alakú sodródás.

A napnak kitett levélrészeken a fehér bogoyóju fajtáknál a levéllemez részleges vagy teljes sárgulása, kék bogoyóju fajtáknál vörössödése figyelhető meg. Mindkét esetben a levélfelület fémes színezetet kaphat.

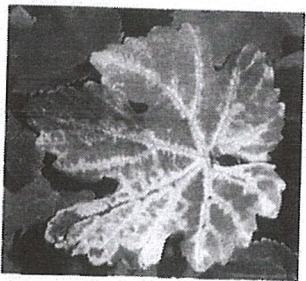


Erdős fertőzés fehér bogoyóju fajtán *for: Zsolnai Balázs*

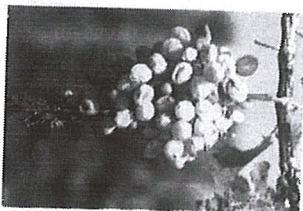


Levél vörössedés kék bogoyóju fajtán *for: EPO*

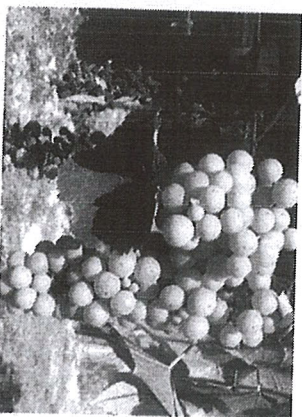
Augusztus és szeptember hónapokban a fűerek mentén kermésárga foltok jelennek meg, amelyek fokozatosan terjednek a levélfelületen, végül a teljes levél elszárad. Az így elhalt, megkeményedett levelek összei később hullanak le, mint az egészségesek. Télen a be nem érett vesszők elfeketednek és elpusztulnak. A következő tavasszal a megmaradt rügyekből keletkező virágzat leszárad, a fűrtképződés csökken. Késői fertőzés esetén a bogoyók zsugorodnak, megbarnulnak, rossz ízűvé válnak.



Levél sárgulás *for: EPO*



Zsugorodó bogoyók *for: EPO*



Megbarnult bogoyók *for: Dr. Zsófia*

A szőlő aranyszínű sárgaság a fentiekben leírt tünetek alapján nem, csak molekuláris módszerrel különíthető el a Magyarországon gyakran előforduló Stolbur phytoplasma okozta sárgaság betegségétől (szőlő feketevevesség – bois noir).

Szabad szemmel megállapítható azonban, hogy míg az aranyszínű sárgaságnál egy-egy beteg tőke körül foltszerűen következnek be az újabb növények gyors fertőződése és látványos pusztulása, a stolbur betegségénél a fertőzött tőkék elszórtan jelentkeznek az ültetvényben.

Ez abból adódik, hogy a stolbur fitoplazma vektorának, a sárgalábú recskabócnak (*Hyalesthes obsoletus*) a szőlő nem gazdanövénye, azon csak rövid ideig tartózkodik, a próbaszívások során fertőzi a szőlőt, ezért ez a betegség lassabban terjed, és az ültetvényben a tünetes szőlőtőkék elszórtan helyezkednek el.

Egyes, szőlőt károsító vírusok (pl. szőlő levélsodródás vírusok) és környezeti hatások (aszály), tápanyaghiány is okozhatnak a fitoplazma fertőzéshez hasonló sárgulásos tüneteket.

Hol fordul elő és milyen növényeket károsít?

Az aranyszínű sárgaság betegséget a világon először Délnyugat-Franciaországban találták meg 1949-ben. Néhány évtized alatt Európa számos országában megtelepedett, így Olaszországban, Spanyolországban, Szerbiában, Svájcban, Szlovéniában, Portugáliában, Ausztriában és Horvátországban.

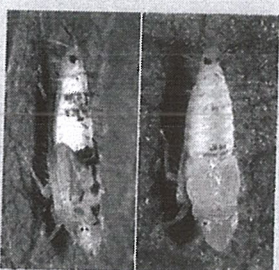
Az európai szőlő szinte mindegyik fajtája fogékony a betegségre, különösen a Chardonnay, valamint a Cabernet sauvignon, a Sauvignon blanc, a Pinot noir és a Rizling. Az amerikai almajfajákat többnyire tünetmentesen fertőzi.

Hogyan terjed?

Az aranyszínű sárgaságot okozó fitoplazma a fertőzött növény hancsrészében él, terjedésre önmagában nem képes.

Új területekre és ültetvényekre elsődlegesen fertőzött szaporítóanyagokkal kerülhet.

Továbbterjedésében jelentős szerepet játszik vektora, az amerikai szőlőkabóca is. A rovar testében felszaporodó kórokozó a vektor szivogatásával kerül át egészséges növényekbe.



Fiatal és idősebb lárvák *for: www.cem.bg.ac.rs*



Amerikai szőlőkabóca



Kifajított egyed *for: Dr. Zsófia*

Mit tegyen a termelő?

A megelőzés érdekében

Talajpitékcor hatóságilag ellenőrzött, minőségtanúsított szőlő szaporítóanyagot ültessen! Az ültetvényben:

a betegséget terjesztő amerikai szőlőkabóca ellen rendszeres, rovarölő szeres kezeléseket végezzen, a szőlőmolyok ellen használt hatóanyagok (pl. cipermetrin, klórpirifosz, dimetóát, lambda-cihalotrin) felhasználásával, a fertőzés mértékétől függően június elejétől 10-15 naponként egy vagy két alkalommal;

a vektorral fertőzött ültetvényekben a téli végi metszéssel eltávolított vesszőket egésze el; gyérítse a rügyfakadáshoz közeli időszakban a szőlővessző kérge alatt áttelelő tojások számát olajos szerekkel (paraffin- vagy vazelinolaj).

A betegség megjelenése esetén

Külföldi és részben hazai tapasztalatok alapján a betegség ellen hatékony a nyugalmi állapotú szaporítóanyagok közvetlenül ültetés előtti meleg vizes kezelése (50°C-os vízben - 45 percig tartó áztatás)