



Enligt sändlista

## Bildande av Lenellstorpkärrrets naturreservat i Strängnäs kommun

### BESLUT

Med stöd av 7 kap. 4 § miljöbalken (1998:808) beslutar Länsstyrelsen att förklara det område som avgränsats på bifogad karta, bilaga 1, som naturreservat, med föreskrifter och skötselplan enligt nedan. Reservatets gränser märks ut i fält.

Reservatets namn ska vara *Lenellstorpkärrrets naturreservat*.

### Uppgifter om naturreservatet

<b>Reservatets namn</b>	Lenellstorpkärrrets naturreservat
<b>Naturvårdsregister ID</b>	2028169
<b>Objektnummer (Lst's egna)</b>	04-02-147
<b>Natura 2000-område</b>	Lenellstorpkärrret (SE0220210) 16,8 ha
<b>Kommun</b>	Strängnäs
<b>Socken</b>	Åker
<b>Lägesbeskrivning</b>	Området är beläget ca 3,7 km sydväst om Åkers styckebruk.
<b>Naturgeografisk region</b>	Svealands sprickdalslandskap
<b>Kulturgeografisk region</b>	Mälarmården
<b>Fastighetskartan</b>	107 34 (10H 3e)
<b>Areal</b>	34,6 ha, varav land 34,6 ha ca 27,4 ha produktiv skogsmark
<b>Fastigheter (markägare)</b>	Åker 9:1 (Privat)
<b>Nyttjanderätter/servitut</b>	Servitut vattentäkt för Åker 7:9, 0486-92/35.1 samt anläggningssamfällighet Åker ga:1 (väg).

**Syfte med naturreservatet**

Syftet med naturreservatet är att bevara ett område med värdefull sumpskog, kärr och gammal tallskog med dess flora och fauna. Livsnödvändiga miljöer och strukturer för sällsynta och hänsynskrävande arter i området, framför allt gamla träd, källmiljöer samt död ved av olika kvalitéer och exponering, ska finnas.

Syftet ska nås genom att skogen undantas från skogsbruk och andra exploateringar. De naturliga störningsregimerna ska råda i området. Större delen av skogen lämnas orörd för att utvecklas genom intern dynamik. I yngre och likåldriga bestånd genomförs restaureringsåtgärder som syftar till att utveckla och stärka naturvärdena. I kärret utförs skötsel såsom röjning och slåtter.

**Reservatsföreskrifter**

Föreskrifterna ska inte utgöra hinder för de åtgärder som behövs för att tillgodose syftet med naturreservatet och den uppföljning som framgår av föreskrifterna enligt B nedan.

Föreskrifterna ska inte utgöra hinder för förvaltaren av naturreservatet eller av förvaltaren utsedd uppdragstagare att i uppföljningssyfte utföra inventeringsverksamhet, nödvändig insamling av bestämningsmaterial, eller annan dokumentation av växt- och djurliv inom naturreservatet.

**A Föreskrifter enligt 7 kap. 5 § miljöbalken om inskränkningar i rätten att använda mark- och vattenområden**

Utöver vad som i övrigt gäller enligt föreskrifter och förbud i andra lagar och författningar är det förbjudet att

1. uppföra byggnad eller anläggning
2. anlägga väg
3. anlägga luft- eller markledning, stängsel eller hägnad
4. anordna upplag
5. borra, gräva, schakta, utfylla, tippa, dika eller dämna
6. avverka träd eller buskar
7. ta bort eller upparbeta dött träd eller vindfälle
8. framföra motordrivet fordon annat än i samband med uttransport av fällt vilt med s.k. älgdragare eller motsvarande
9. använda kemiska eller biologiska bekämpningsmedel
10. kalka eller gödsla mark eller vatten.

Ovanstående föreskrifter ska inte utgöra hinder för skötsel och underhåll av väg och vägdiken i anslutning till reservatsgränsen.

Nya jaktorn eller siktgator får endast uppföras/röjas efter samråd med Länsstyrelsen och i enlighet med de anvisningar som Länsstyrelsen då lämnar.

Ovanstående krav på samråd gäller inte i de fall ett befintligt jaktorn flyttas till ny plats.

**B Föreskrifter enligt 7 kap. 6 § miljöbalken om vad ägare och innehavare av särskild rätt till fastigheten förpliktas att tåla**

Markägare och innehavare av särskild rätt förpliktas tåla att följande anordningar utförs och åtgärder vidtas för att tillgodose syftet med reservatet:

1. Utmärkning av naturreservatets gränser enligt Naturvårdsverkets anvisningar.
2. Anläggande och underhåll av parkeringsplats, spänger och stig samt uppsättning av informationstavlor, enligt karta, bilaga 2.1.
3. Rövning, slåtter och eventuellt maskinell stubbfräsning i kärret, enligt karta, bilaga 2.1.
4. Friställning av enstaka grova eller vidgreniga tallar samt naturvårdande avverkning i restaureringssyfte i yngre och homogena skogsbestånd, enligt karta, bilaga 2.1.
5. Tillskapande av död tallved enligt karta, bilaga 2.1.
6. Genomförande av undersökningar i uppföljningssyfte av djur- och växtarter samt av mark- och vattenförhållanden.

**C Föreskrifter enligt 7 kap. 30 § miljöbalken om rätten att färdas och vistas inom reservatet samt om ordningen i övrigt inom reservatet**

Utöver vad som i övrigt gäller enligt föreskrifter och förbud i andra lagar och författningar är det förbjudet att

1. bryta kvistar, fälla eller på annat sätt skada levande eller döda stående och omkullfallna träd och buskar
2. skada, plocka eller samla in växter, svampar eller lavar. Bär, matsvamp och blomplockning för eget behov är dock tillåtet
3. sätta upp tavla, plakat, affisch, skylt eller göra inskrift
4. fånga och insamla ryggradslösa djur på sådant sätt att deras biotoper eller reproduktionsmiljöer skadas eller förstörs.

Det är förbjudet att utan Länsstyrelsens tillstånd

5. anordna lägerverksamhet
6. anordna tävlingar.

**Skötsel och förvaltning**

I enlighet med 3 § förordningen om områdesskydd enligt miljöbalken m.m. fastställer Länsstyrelsen bifogad skötselplan (bilaga 2) för reservatets långsiktiga förvaltning.

I enlighet med 2 § förordningen om områdesskydd enligt miljöbalken m.m. är Länsstyrelsen i Södermanlands län förvaltare i naturvårdshänseende för naturreservatet.

### **Upplysningar**

Om det finns särskilda skäl får Länsstyrelsen med stöd av 7 kap. 7 § miljöbalken medge dispens från meddelade föreskrifter för naturreservatet.

Beslutet gäller från den dag det vunnit laga kraft, utom föreskrifter meddelade med stöd av 7 kap. 30 § miljöbalken, avd C, vilka gäller omedelbart, även om de överklagas.

Beslutet kungörs i ortstidning och Södermanlands läns författningssamling.

Ungefär halva naturreservatet är Natura 2000-område och där gäller tillståndsplikt för åtgärder som på ett betydande sätt kan påverka naturmiljön enligt 7 kap. 28 a § miljöbalken.

Enligt artskyddsförordningen (1998:179) och Naturvårdsverkets föreskrifter (NFS 1999:7) gäller bestämmelser om fridlysning av växter.

Allt utfallande gagnvirke i samband med naturvårdsåtgärder som utförs med stöd av föreskrifter och skötselplan tillfaller staten.

### **SKÄLEN FÖR LÄNSSTYRELSENS BESLUT**

#### **Beskrivning av området**

Naturreservatets stora värden har sin grund i den kalkrika marken, som har gett upphov till en artrik flora av kärlväxter, mossor och svampar. Lenellstorpkärret, som i väster är av rikkärskaraktär och i öster av fattigkärskaraktär, är beläget ca 50 meter över havet. Kärret har sedan många år varit under igenväxning och endast rester av den artrika och slättergynnade floran finns idag kvar. Sedan 2006 har restaurering i form av röjning och slätter pågått, vilket har gjort att de finaste delarna kunnat öppnas upp igen. Förhoppningen är att floran ska återhämta sig och att kvarvarande arter ska kunna sprida sig i det öppna området.

Området utgörs av en dalsänka av sumpskog som innehåller flera källflöden. Naturtypen är mycket speciell och här finns flera arter som är knutna till källorna och de källpåverkade skogsmiljöerna. Här finns bland annat ett flertal orkidéer, t ex knottblomster, spindelblomster och tvåblad. Andra arter som finns i området är dunmossa och hållav.

Längst i söder växer en enastående gammal, talldominerad skog, till större delen på hållmarker. Medelåldern bland träden är hög och de äldsta är runt 300 år gamla. Norr om hållmarkerna tar grandominerad barrblandskog vid med enstaka, grova tallar. I naturreservatet ingår också partier med yngre och medelålders gran- och tallplanteringar.

Målet med kärrets skötsel är att genom röjning och slätter bevara och återställa rikkärrets artrika flora. Restaureringsåtgärder kommer att genomföras i de likåldriga trädplanteringarna för att skapa variation, och enstaka äldre, grova tallar ska friställas i granskog. Några tallar kommer att fällas på hållmarkerna för att öka mängden död ved till nytta för de arter som är knutna till liggande död tallved. I sumpskogen kommer ingen skötsel att utföras.

## BESLUT

5(8)

Datum

Dnr

2012-10-22

511-5586-2011

Ungefär halva Lenellstorpkärrets naturreservat är också Natura 2000-område (SE 0220210) enligt EU:s art- och habitat-direktiv. Detta innebär att det innehåller livsmiljöer som är värdefulla ur ett europeiskt perspektiv. Natura 2000-området omfattar dels kärret på dalsänkans botten och dels de skogsklädda sluttningarna söder, öster och väster om kärret.

Lenellstorpkärret har placerats i klass 1 i Våtmarksinventeringen och ingår också i Myrskyddsplan för Sverige (Naturvårdsverket 2007).

Naturreservatet är beläget i Åkers kronopark som är ett nästan 6 000 hektar stort sammanhängande skogsområde och ett mycket populärt utflyktsmål för friluftsintrasserade.

Lenellstorpkärrets naturreservat ingår i ett område som är av riksintresse för både friluftsliv och naturvård. Miljöbalken stadgar att områden av riksintresse för naturvård, kulturmiljövård och friluftsliv ska skyddas mot åtgärder som påtagligt kan skada natur- eller kulturmiljön.

Lenellstorpkärret omnämns i Södermanlands naturvårdsprogram (objekt 86-98) som ett mindre kärr med kalkpåverkad vegetation.

Naturreservatet utgör ett led i arbetet med att uppnå de av riksdagen antagna miljömålen: Levande skogar, Myllrande våtmarker och Ett rikt växt- och djurliv.

### **Ärendets handläggning**

Kärrområdet har varit känt för sin artrika flora åtminstone sedan 1940-talet. AssiDomän AB sålde Åkers kronopark år 2000 och i samband med detta uppmärksammades stora tallskogsvärden i området. Nyckelbiotopsinventeringen år 2002 visade på höga naturvärden och två nyckelbiotoper registrerades i Lenellstorpkärrets sumpskogar. Ett projekt startades upp där Länsstyrelsen, Skogsstyrelsen och markägaren tog ett helhetsgrepp på hela Åkers kronopark, vilket utmynnade i en rapport samt en naturreservatsplanering för några objekt, varav Lenellstorpkärret var ett. Förhandlingar startade och underhandskontakt ledde till en överenskommelse om ersättningsfrågan under 2010.

Samråd har skett med Naturvårdsverket innan utskick av remiss. Den 12 juni 2012 skickades beslut och skötselplan på remiss till sakägare och andra berörda. Följande svar inkom till Länsstyrelsen:

Botaniska sällskapet välkomnar Lenellstorpkärrets naturreservat och anser att skötselförslagen är väl anpassade till att utnyttja reservatets potential för att återfå de arter och vegetationstyper som gått förlorade genom skogsbruk och igenväxning. Botaniska sällskapet har inget att invända mot naturreservatet förutom några mindre synpunkter på språkformuleringar.

Strängnäs kommun har inget att invända mot förslaget att blida Lenellstorpkärrets naturreservat.

## BESLUT

6(8)

Datum

Dnr

2012-10-22

511-5586-2011

Skogsstyrelsen har inget att erinra mot Länsstyrelsens beslut om att bilda Lenellstorpkärrets naturreservat.

### ***Länsstyrelsens bedömning och intresseprövning***

Länsstyrelsen bedömer att skogsbruk, andra arbetsföretag eller anläggningar inte går att förena med bevarande av områdets höga naturvärden. Detta är därför enligt Länsstyrelsens uppfattning ett område som i enlighet med 1 kap. 1 § miljöbalken bör skyddas i form av naturreservat enligt 7 kap. 4 § miljöbalken.

Länsstyrelsen bedömer att ett naturreservat i det aktuella området är väl förenligt med hushållningsbestämmelserna i 3 och 4 kap. miljöbalken.

Länsstyrelsen bedömer att bildandet av naturreservatet är förenligt med kommunens översiktsplan.

Länsstyrelsen har i enlighet med 7 kap. 25 § miljöbalken prövat och funnit att föreskrifterna inte går längre i inskränkning av enskilds rätt att använda mark och vatten, än vad som krävs för att syftet med skyddet ska tillgodoses.

Innan beslut fattas om föreskrifter enligt 7 kap. 30 § miljöbalken ska Länsstyrelsen enligt 5 § i förordningen (2007:1244) utreda föreskrifternas kostnadsmissiga och andra konsekvenser och dokumentera utredningen i en konsekvensutredning. Länsstyrelsen bedömer att det saknas skäl för att genomföra en konsekvensutredning då påverkan på allmänhetens friluftsliv är mycket begränsad.

## BESLUT

7(8)

Datum

Dnr

2012-10-22

511-5586-2011

### ***Hur man överklagar***

Den som vill klaga över detta beslut ska skriva till regeringen, men skicka eller lämna skrivelsen till Länsstyrelsen, postadress: Länsstyrelsen i Södermanlands län, 611 86 NYKÖPING.

Skrivelsen ska ha inkommit inom tre veckor från den dag klaganden fick del av beslutet, annars kan överklagandet inte prövas. Sakägare anses ha fått del av beslutet den dag kungörelse om beslutet var införd i ortstidning. I skrivelsen ska anges vilket beslut som överklagas och den ändring som begärs. Skriv namn, adress, telefonnummer och ärendets nummer.

Om ytterligare upplysningar önskas, kontakta Länsstyrelsen. Länsstyrelsen kommer att sända det överklagade beslutet vidare till Miljödepartementet för prövning, såvida Länsstyrelsen inte själv ändrar beslutet.

Beslutande i detta ärende har varit landshövding Liselott Hagberg. I den slutliga handläggningen har enhetschef Göran Olsson och tillförordnad funktionschef Bo Westman, samt naturvårdshandläggarna Kristina Jiselmark och Elin Hultman deltagit, den sistnämnda som föredragande.

Liselott Hagberg  
Landshövding

Elin Hultman  
Naturvårdshandläggare

## BESLUT

8(8)

Datum

Dnr

2012-10-22

511-5586-2011

### **Bilagor**

1. Beslutslista
2. Skötselplan
- 2.1 Skötsel- och friluftslivskarta
3. Karta från Lantmäteriet
4. Fastighetsförteckning
5. Fastighetsutredning

### **Sändlista**

Åkers Kronopark AB, Bruksgården, 647 51 ÅKERS STYCKEBRUK

Mörtsjötorp – Kalkbrovägens samfällighetsförening, c/o Birger Andersson, Bruksgården,  
647 51 ÅKERS STYCKEBRUK

Hans och Berit Larsson, Vallonvägen 8B 3 TR, 647 51 ÅKERS STYCKEBRUK  
Strängnäs kommun, 645 80 STRÄNGNÄS

Skogsstyrelsen, Gasverksvägen 15, 611 35 NYKÖPING

LRF Södermanland, Nygatan 93, 602 34 NORRKÖPING

Föreningen Sörmländska Jordägare, Väsby gård, 643 98 JULITA

Naturskyddsföreningens länsförbund i Sörmland, Karl-Axel Reimer, Strömgatan 2,  
619 34 TROSA

Strängnäs naturskyddsförening, Anders Tingdal, Ringvägen 33 A, 645 51 STRÄNGNÄS

Södermanlands Orienteringsförbund, orientering@sormland.rf.se

Föreningen Södermanlands Ornitologer, Lennart Eriksson, Måstavägen 13D,  
633 48 ESKILSTUNA

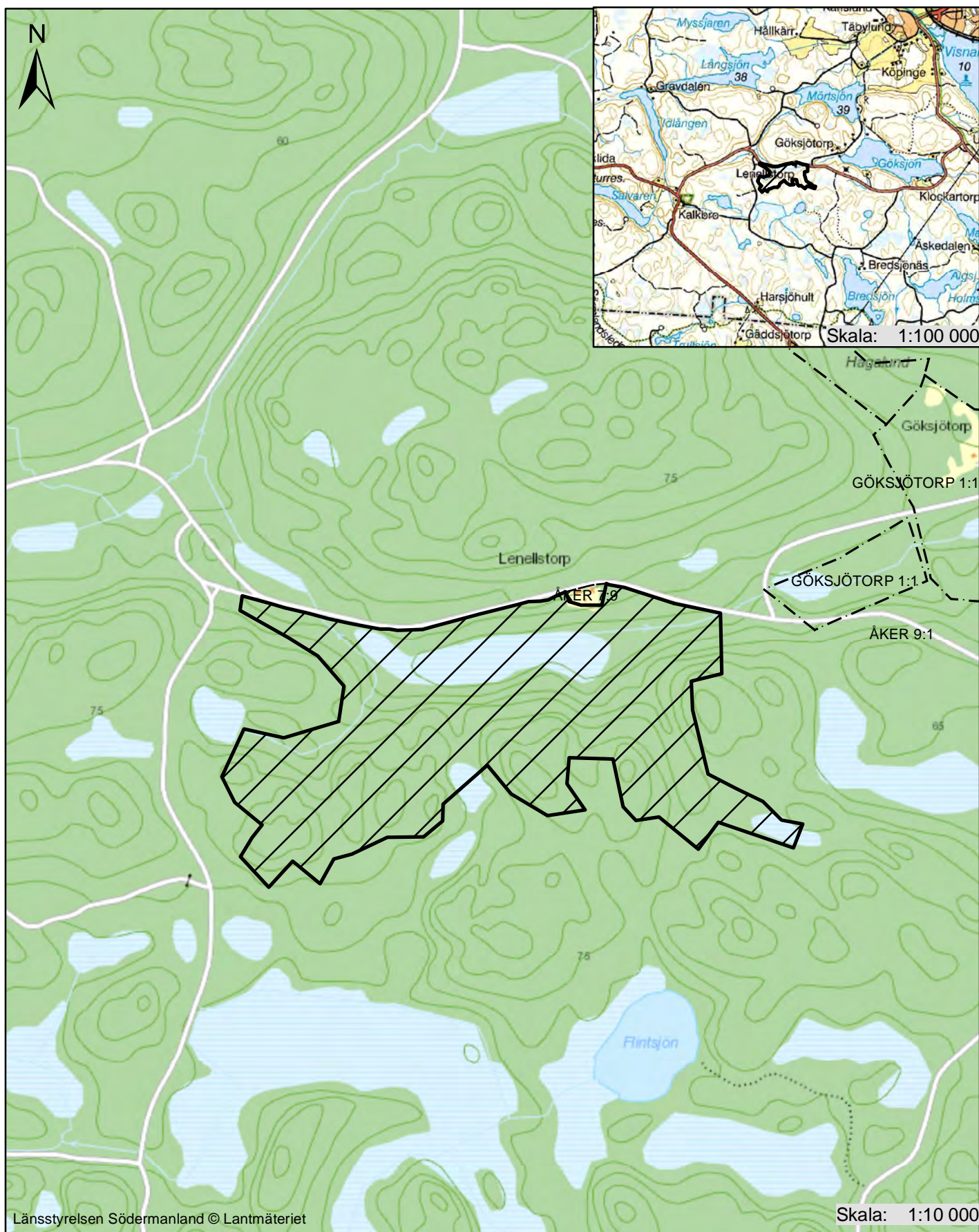
Föreningen Södermanlands Entomologer, info@sormlandsentomologerna.se

Botaniska Sällskapet i Stockholm, Hans Rydberg, Ek Västergården, 646 91 GNESTA

Östra Sörmlands gruvförening, Åke Agneflo, Skottvång Sävinge gård 1, 647 92 MARIEFRED


Friluftsförbundet, Ylva Sköldberg, ylva.friluft@telia.com





 Lenellstorpkärrrets naturreservat

0 125 250 500 Meter







Natur- och miljöenheten  
Elin Hultman  
0155-26 40 00

Datum  
2012-10-22

Dnr  
511-5586-2011

## Skötselplan för Lenellstorpkärrrets naturreservat



Dunmossa

Foto: Kristina Jiselmark

**Postadress**  
611 86 NYKÖPING

**Besöksadress**  
Stora torget 13

**Telefon**  
0155-26 40 00 växel

**Telefax**  
0155-26 71 25

**E-post**  
sodermanland@lansstyrelsen.se

**Organisationsnr**  
202100-2262

**PlusGiro**  
35174-2

**Bankgiro**  
5051-8653

**Faktureringsadress**  
FE 98  
833 83 STRÖMSUND

**Internet**  
www.lansstyrelsen.se/sodermanland

Datum

Dnr

2012-10-22

511-5586-2011

## BESKRIVNING AV NATURRESERVATET

### Översikt

Lenellstorpkärrets naturreservat är ca 35 ha stort och innefattar tre huvudsakliga naturtyper. Först och främst själva kärret, som består av både rikkärr och fattigkärr. I anslutning till detta finns en av länets artrikaste sumpskogar med arter som hålllav och lunglav. I södra delen av reservatet finns hållmarker med tallar som är runt 300 år gamla. Spridda partier med yngre och medelålders produktionsskog ingår också i reservatet.

### Uppgifter om naturtyper, arter och bevarandevärden

#### Uppskattade arealer av naturtyper\*:

- Skogsmark	Ca 31,5 ha, varav 27,4 ha produktiv
Triviallövskog med ädellövsinslag	Ca 0,4 ha
Triviallövskog	Ca 0,9 ha
Tallskog	Ca 9,8 ha
Hygge/Brandfält	Ca 1,3 ha
Barrsumpskog	Ca 0,9 ha
Lövblandad barrskog	Ca 3,0 ha
Barrblandskog	Ca 4,4 ha
Granskog	Ca 6,8 ha
Impediment	Ca 4,0 ha
- Våtmark	Ca 3,1 ha
- TOTALT	34,6 ha

#### Natura 2000 – naturtyper\*\*:

- Rikkärr (7230) – 1,3 ha
- Skogbevuxen myr (91D0) – 1,7 ha
- Näringsrik granskog (9050) – 3,7 ha
- \*\*\* Lövsumpskog (9080) – 0,8 ha
- \*\*\* Västlig taiga (9010) – 3,6 ha

#### ÅGP - naturmiljöer

- Rikkärr

#### Prioriterade bevarandevärden

- |                                 |                                      |
|---------------------------------|--------------------------------------|
| - Naturtyper                    | - Rikkärr, sumpskog, tallhällmarker  |
| - Strukturer (landskapselement) | - Gamla tallar, källmiljö            |
| - Växt- och djursamhällen       | - Kärlväxter, svampar, lavar, mossor |

\* Arealer enligt KNAS (Kontinuerlig naturtypskartering av skyddad natur)

\*\* Arealer enligt Länsstyrelsens förslag till Regeringen 2012

\*\*\* Prioriterad naturtyp – bevarandet bedöms ha hög prioritet inom EU

Datum

Dnr

2012-10-22

511-5586-2011

### Naturgeografiska förhållanden

Jordarten i det skogsklädda området utgörs huvudsakligen av normalblockig moränjord samt lite torv och lera. Sumpskogen i öster växer på glaciallera. Berggrunden utgörs främst av leptitgnejser och kalksten vilket ger upphov till en artrik flora. Kärret, som är av rikkärrskaraktär, är beläget ca 50 meter över havet. Avrinningen från myren sker i östlig riktning mot Göksjön samt i nordvästlig riktning ut mot Mörtsjön.

Områdets topografi utmärker sig genom en markerad dalgång i öst-västlig riktning i vars botten det kalkpåverkade kärret ligger. Jordarten utgörs här av organisk jordart i form av torv. Söder om våtmarken höjer sig terrängen i sluttande partier upp till de högst belägna hållmarkerna. Sandig och sandig-moig morän är dominerande jordart i sluttningarna medan urberget går i dagen på de högst belägna partierna.

### Historisk och nuvarande markanvändning

Det märks tydligt att det i området har pågått en hel del mänsklig aktivitet, främst i form av skogsbruk. Naturreservatet ligger inom ett område som en gång varit rekognitionsskog, det vill säga kronoskog, som disponerats av Åkers styckebruk. Begreppet rekognitionsskog innebar att ett bruk fick nyttja marken mot en avgift till staten (rekognitionsavgift). I naturreservatet finns flera lämningar av kolbottnar efter resmilor, samt en kolarkoja i anslutning till en av milorna. Vid bäcken finns också resterna av en kavelbro utmed en gammal färdväg. Gården Lenellstorp, vid vägen norr om reservatet, har fått sitt namn av torparen Lenell, som någon gång under 1800-talet var arrendator. Vid torpet, intill kärret, finns spår av en gammal åker (se figur 1) där de sank delarna har använts för slätter. Åkern är idag planterad med gran och tall.



Figur 1. Utsnitt ur häradskartan från förra sekelskiftet med gränsen för Lenellstorkärrets naturreservat.



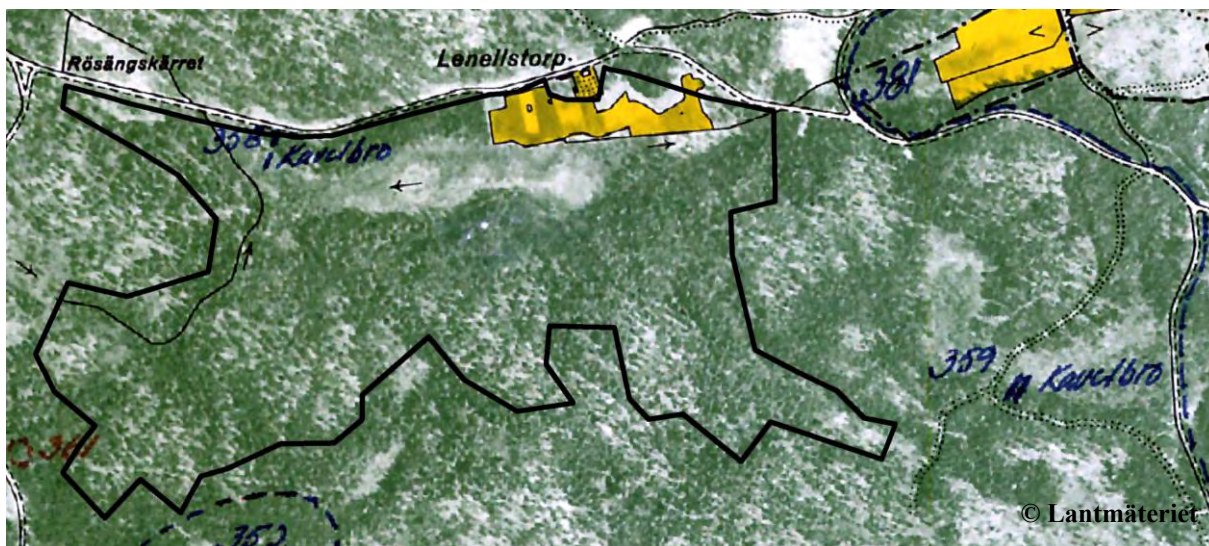
Datum

Dnr

2012-10-22

511-5586-2011

Den ekonomiska kartan från 1950-talet visar att våtmarken var mer öppen då än idag (se figur 2). Delar av skogen har brukats hårt även de senaste åren och flera partier med likåldriga, yngre gran- och tallplanteringar ingår i reservatet.



Figur 2. Utsnitt ur ekonomiska kartan från 1950-talet med gränsen för Lenellstorpkärrrets naturreservat.

### Biologiska bevarandevärden

Naturreservatets stora värden har sin grund i den kalkrika marken, som har gett upphov till en artrik flora av kärlväxter, mossor, lavar och svampar. Längst i söder växer en enastående gammal, talldominerad skog, till större delen på hållmarker. Medelåldern bland träden är hög och de äldsta är runt 300 år gamla. Arter som raggbock och skrovlig flatbagge, ”sårbar” (VU) respektive ”nära hotad” (NT) i rödlistan, är funna inom ett par kilometer från naturreservatet. Båda är knutna till liggande, död tallved i solexponerade lägen, vilket gör att de skulle kunna sprida sig till hållmarkerna i södra delarna av reservatet om mängden död ved ökade. Detta skulle också gynna flera andra arter med liknande krav.

Att rikkärr växer igen är ett vanligt problem i landet, särskilt i södra Sverige. Igenväxning är delvis en naturlig utveckling för ett kärr som tidigare hävdats, men dagens etablering av träd är starkt påskyndad av mänskliga aktiviteter, som dikning och nedfall av kväve. Lenellstorpkärr har sedan många år varit under igenväxning och endast rester av den artrika och slättergynnade floran finns idag kvar. Sedan 2006 har restaurering i form av röjning och slätter pågått, vilket har gjort att de finaste delarna kunnat öppnas upp igen. Förhoppningen är att kvarvarande arter ska kunna sprida sig i det öppna området, samt att fröbanken aktiveras så att artantalet ökar igen. Restaureringen kommer att pågå några år till för att utöka de öppna ytorna ytterligare.

Kärrrets västra del är bevuxen med lövträd och höga tuvor av tagelstarr. Österut övergår vegetationen i ett kraftigt vassbälte med inslag av tall, klibbal och pors. Vassen är 1-2 meter hög och där den är glesare finns rester av rikkärrsfloran kvar, exempelvis ängsnycklar, gräsull och slätterblomma. I skuggigare partier kan man finna den sällsynta arten granbräken, som är grön även på vintern. I kärrområdet finns tidigare fynd av flera sällsynta kärlväxter, exempelvis knottblomster. Den är upptagen som ”sårbar” (VU) i den nationella rödlistan. Vid utebliven

Datum

Dnr

2012-10-22

511-5586-2011

hävd och störning konkurreras den lätt ut av vitmossor, lövsly eller annat. Knottblomster är inte påträffad de senaste åren i kärret, men förhoppningen är att restaureringen ska göra att den återkommer. Hela kärrområdet har också en mycket artrik starrflora.

Längst österut, nära Lenellstorpet, övergår kärret till ett fattigkärr med en mer artfattig flora. Bottenskiktets övergång till blötare mjukmattor och mer vattenrika partier avslöjar att området utgörs av en igenvuxen myrgöl.

Väster om kärret växer sumpskog med olikåldrig klibbal och glasbjörk, samt en del senvuxna granar. I området finns enstaka lönnar och ekar utspridda. Bottenskiktet domineras av mattor av palmossa. På sälgar förekommer även den rödlistade lunglaven. Från sydväst ansluter en något sluttande gransumpskog. Träden i sumpskogen är gamla och flera av granarna är upp emot 200 år. Här finns också gamla träd av tall och ask samt rikligt med stående döda träd och lågor med rikligt med mosspåväxt. På flera ställen sipprar grundvattenkällor upp ur marken och där finner man rikligt med dunmossa, en signalart för sumpskogar. Den rödlistade hålllaven förekommer också på spridda träd. I sumpskogen finns två nyckelbiotoper registrerade.

De två rödlistade arterna mindre och bredbrämad bastardsvärmare förekommer längs reservatsgränsen mot vägen i norr. Båda arternas larver lever av olika ärtväxter i blomrika miljöer.

Tabell 1. Rödlistade arter, signalarter samt Natura 2000-arter som registrerats i objektet. Notera att tabellen bygger på inventeringarna som finns i källförteckningen. Rödlistekategori följer Gärdenfors, U. (ed.) 2010. *Rödlistade arter i Sverige 2010*. ArtDatabanken, SLU, Uppsala. (VU) = sårbar, (NT) = missgynnad. (S) = signalart enligt Skogsstyrelsen.

Svenskt namn	Latinskt namn	Rödlistad /Signalart	Arternas krav
<b>Kärlväxter</b>			
Ask	<i>Fraxinus excelsior</i>	VU	
Blåsippa	<i>Hepatica nobilis</i>	S	
Bäckbräsma	<i>Cardamine amara</i>	S	
Granbräken	<i>Dryopteris cristata</i>	S	
Gräsull	<i>Eriophorum latifolium</i>	S	
Korallrot	<i>Corallorhiza trifida</i>	S	
Knottblomster	<i>Microstylis monophyllos</i>	VU	Glesa-halvslutna skogskärr, rikkärr, kantpartier av tuviga starrkärr
Kärrbräken	<i>Thelypteris palustris</i>	S	
Loppstarr	<i>Carex pulicaris</i>	VU	Kärrkanter, hävdade gräsmarker, översilad, källpåverkad mark
(Myrstarr – troligen utgången)	<i>Carex heleonastes</i>	EN	Blöta rikkärr, ofta källkärr eller kärrstråk med rörligt vatten
Missne	<i>Calla palustris</i>	S	
Nästrot	<i>Neottia nidus avis</i>	S	
Ormbär	<i>Paris quadrifolia</i>	S	
Rankstarr	<i>Carex elongata</i>	S	
Repestarr	<i>Carex loliacea</i>	S	
Skogsfru	<i>Epipogium aphyllum</i>	NT/S	Fuktig, skuggig skog med rörligt markvatten och god förnäproduktion
Skärmstarr	<i>Carex remota</i>	S	
Spindelblomster	<i>Listera cordata</i>	S	
Tibast	<i>Daphne mezereum</i>	S	
Tvåblad	<i>Listera ovata</i>	S	

Datum

Dnr

2012-10-22

511-5586-2011

Ängsnycklar	<i>Dactylorhiza incarnata</i>		
Ögonpyrola	<i>Moneses uniflora</i>	S	
<b>Mossor</b>			
Blåmossa	<i>Leucobryum glaucum</i>	S	
Dunmossa	<i>Trichocolea tomentella</i>	S	Skuggiga källmiljöer i skogsmark, kontinuitetsskog
Källmossa	<i>Philonotis fontana</i>	S	Öppna källor, bäckar, översilad våtmark
Källpraktmossa	<i>Pseudobryum cinclidioides</i>	S	
Kärrkammosa	<i>Helodium blandowii</i>	S	
Långfliksmossa	<i>Nowellia curvifolia</i>	S	
Mörk husmossa	<i>Hylocomiastrum umbratum</i>	S	
Rörsvepemossa	<i>Jungermannia subulata</i> var. <i>leiantha</i>	S	Fuktig och skuggig murken ved, sumpskog
Skogshakmossa	<i>Rhytidiadelphus subpinnatus</i>	S	Örtrik skogsmark, blöt, översilad mark
Skuggsprötmossa	<i>Eurhynchium striatum</i>	S	Stenblock, basen av gamla träd, barr- och lövskog
Stubbspretmossa	<i>Herzogiella seligeri</i>	S	
<b>Insekter</b>			
Bredbrämad bastardsvärmare	<i>Zygaena lonicerae</i>	NT	Ärtväxter, öppet landskap, vägkant
Mindre bastardsvärmare	<i>Zygaena viciae</i>	NT	Ärtväxter, öppet landskap, vägkant
<b>Svampar</b>			
Kantarellvaxskivling	<i>Hygrocybe lepida</i>	S	
Kryddspindling	<i>Cortinarius percomis</i>	S	Mykorrhiza med gran, örtrik granskog
Orange taggsvamp	<i>Hydnellum aurantiacum</i>	NT/S	Mykorrhiza med gran och tall, äldre skog
Rödgul trumpetsvamp	<i>Cantharellus lutescens</i>	S	Mykorrhiza främst tall, kalkgynnad, sumpskog
Skarp dropptaggsvamp	<i>Hydnellum peckii</i>	S	Oftast granskog, ibland tall, höga naturvärden
Sotriska	<i>Lactarius lignyotus</i>	S	Mykorrhiza med gran, fuktig skog
Svavelriska	<i>Lactarius scrobiculatus</i>	S	Mykorrhiza med gran, äldre skog, rörligt markvatten
Tallticka	<i>Phellinus pini</i>	NT/S	Gamla levande tallar
Zontaggsvamp	<i>Hydnellum conrescens</i>	S	Mykorrhiza med gran och tall, höga naturvärden
<b>Lavar</b>			
Gammelgranslav	<i>Lecanactis abietina</i>		Kontinuitetsskog
Garnlav	<i>Alectoria sarmentosa</i>	NT	Hög luftfuktighet, barrskog, kontinuitetsskog
Glansfläck	<i>Arthonia spadicea</i>	S	
Hällav	<i>Menegazzia terebrata</i>	VU/ S	Hög luftfuktighet, lövträd i äldre sumpskogar
Kattfotslav	<i>Arthonia leucopellaea</i>	S	Hög luftfuktighet, gran/klibbal/ek, sumpskog
Lunglav	<i>Lobaria pulmonaria</i>	NT/ S	Hög luftfuktighet, god ljustillgång, lövträd
Skriftlav	<i>Graphis scripta</i>		

Datum

Dnr

2012-10-22

511-5586-2011

### Värden för friluftsliv

Åkers kronopark är ett nästan 6 000 hektar stort sammanhängande skogsområde och ett mycket populärt utflyktsmål för friluftsjntresserade. Lenellstorpkärrrets naturreservat är dock av begränsad betydelse för friluftslivet med få besökare. Eftersom området ligger alldeles intill vägen är det ganska lättillgängligt, men inga markerade stigar finns i dagsläget. Kärrret kan vara intressant att besöka då det är under restaurering och växtplats för flera intressanta kärllväxter.

## PLAN FÖR OMRÅDETS SKÖTSEL

### Övergripande mål

Målet med kärrrets skötsel är att genom röjning och slåtter bevara och återställa rikkärrrets artrika flora. Restaureringsåtgärder kommer att genomföras i de likåldriga trädplanteringarna för att skapa variation, och enstaka äldre, grova tallar ska friställas i granskog. Några tallar kommer att fällas på hållmarkerna för att öka mängden död ved för arter som är knutna till liggande död tallved. I sumpskogen kommer ingen skötsel att utföras.

Naturreservatet är indelat i skötselområden som utgår från de bevarandemål och de skötselåtgärder som ska utföras för respektive område.

För karta över skötselområden och friluftsliv, se bilaga 2.1.

### Skötselområden med bevarandemål och åtgärder

#### Generella riktlinjer och åtgärder

Åtgärder för arter och naturtyper som omfattas av åtgärdsprogram, fastställda av Naturvårdsverket, ska utföras i enlighet med programmet då det berör området, i den utsträckning det är förenligt med skötselplanen.

#### Skötselområde 1: Hällmarkstallskog (ca 9 ha)

##### *Beskrivning*

Skötselområde 1 ligger i de södra delarna av reservatet och består av hällmarkstallskog. Medelåldern ligger runt 150 år och de äldsta träden är upp emot 300 år gamla. Mindre partier med yngre tallskog ingår också i skötselområdet. Mycket små mängder död ved finns i området.

##### *Bevarandemål*

Skötselområdet domineras av tallskog med höga naturvärden och ett stort inslag av gamla tallar. Död ved förekommer i olika nedbrytningsgrader. Arealen naturskog ska vara ca 9 ha.

##### *Skötselåtgärder*

För att öka mängden död ved fälls 10-20 tallar inom skötselområdet som en engångsåtgärd. I övrigt utförs ingen skötsel.



Datum

Dnr

2012-10-22

511-5586-2011

**Skötselområde 2: Sumpskog (ca 5 ha)***Beskrivning*

Sumpskogen väster om kärret utgörs av grandominerad skog på fuktig och blöt mark, och ingår i en nyckelbiotop. Skogen är senvuxen och halvgles och inslaget av olika lövträd som klibbal, ask och enstaka ekar är relativt stort. Flera källflöden tränger fram och dunmossa växer rikligt på flera ställen. Även den hotade hållaven förekommer i området. Sumpskogen väster om kärret är äldre och har en medelålder på ca 130 år, medan den som finns öster om kärret är björk- och lövdominerad med en medelålder på endast 40 år. Delområdet i sydost är en nyckelbiotop och består av tall, gran och olika lövträd med ett stort inslag av senvuxna träd.

*Bevarandemål*

Området består av ca 5 ha olikåldrig sumpskog med höga naturvärden. Naturliga processer som åldrande och avdöende leder till att död ved finns i olika grovlekar och nedbrytningsgrader.

*Skötselåtgärder*

Ingen skötsel.

**Skötselområde 3: Barrblandskog (ca 12 ha)***Beskrivning*

Området består av barrblandskog där granen dominerar, med inslag av tall och björk. Medelåldern för skogen ligger runt 80 år, men enstaka äldre, grova tallar ingår. Dessa börjar dock bli trängda av yngre, uppväxande gran.

*Bevarandemål*

Området består av ca 12 ha olikåldrig barrskog där död ved finns både som stående och liggande i olika nedbrytningsstadier. Gamla träd av både gran och tall är vanligt förekommande.

*Skötselåtgärder*

De ca 10 stycken gamla och grova tallar som ingår i skötselområdet kan friställas genom röjning av gran. I övrigt utförs ingen skötsel.

**Skötselområde 4: Kärr (ca 2 ha)***Beskrivning*

Kärret har sedan många år varit under igenväxning och endast rester av den artrika och slättergynnade floran finns idag kvar. Under 2006 påbörjades restaureringen av kärret med röjning och slåtter. Kärrets västra del är bevuxen med lövträd och höga tuvor av tagelstarr. Österut övergår vegetationen i ett kraftigt vassbälte med inslag av tall, klibbal och pors. Vassen är 1-2 meter hög och där den är glesare finns rester av rikkärrsfloran kvar, exempelvis ängsnycklar, gräsull och slåtterblomma. Längst österut, nära Lenellstorpet, övergår kärret till ett fattigkärr med en mer artfattig flora.

Datum

Dnr

2012-10-22

511-5586-2011

*Bevarandemål*

Kärret är öppet och fritt från skuggande träd och buskar. Utbredningen av naturtypen ”Rikkärr” ska vara minst 1,3 ha. Kärlväxtfloran är artrik med ett stort inslag av typiska arter. Kärret omges av en gles brynzon av träd och buskar.

*Skötselåtgärder*

Inledningsvis genomförs röjning och slätter varje år. Efter några år kan åtgärderna utföras ungefär vartannat år eller vart tredje år utefter behov. En viss utglesning av träd och buskar kan utföras i brynzonen närmast kärret. Stubbfräsning med maskin kan bli aktuellt på ytor som inte ännu är restaurerade.

**Skötselområde 5: Gran- och tallplanteringar (ca 6 ha)***Beskrivning*

Skötselområdet består av två delområden med 25-45-åriga planteringar av gran och tall. På sydöstra sidan av Lenellstorpet är inslaget av lönn, björk och asp stort. Strax sydväst om Lenellstorpet finns ett litet område med gles, gallrad björkskog. Sydväst om Lenellstorpet föll ett 30-tal granar under vintern 2011/2012. I detta område växer några äldre, högvuxna sälgar.

*Bevarandemål*

Området består av ca 6 ha olikåldrig barrskog där död ved finns både som stående och liggande i olika nedbrytningsstadier. Lövinslaget är stort i delar av området och gamla träd är vanligt förekommande.

*Skötselåtgärder*

För större variation i likåldriga och homogena bestånd kan restaureringsåtgärder av engångskaraktär utföras för att skapa luckor och död ved. Enskilda träd kan samtidigt gynnas för att få individer som blir gamla och grova. Lövträd gynnas i första hand vid skötselåtgärder.

**Friluftsliv***Beskrivning*

Längs vägen norr om reservatet kommer en parkeringsplats att anläggas med en informationstavla.

*Bevarandemål*

Gränsmarkeringen för området är i gott skick. Områdets friluftsanläggningar är i gott skick.

*Skötselåtgärder*

Anläggning och underhåll av parkeringsplats. Uppsättning av informationstavlor. För placering av friluftslivsanordningar, se karta bilaga 2.1.

**Jakt**

Jakt inom området regleras inte i reservatsföreskrifterna.

Datum

Dnr

2012-10-22

511-5586-2011

## Uppföljning

### Uppföljning av skötselåtgärder

Länsstyrelsen ansvarar för att uppföljning av genomförda skötselåtgärder sker i slutet på varje år, de år då åtgärder genomförts. Uppföljningen ska sedan ligga till grund för eventuell omprövning av föreskrifter och skötselplan.

### Uppföljning av bevarandemål

Ett tredje styrande dokument ska tas fram i samband med uppföljningen av naturreservatet. Dokumentet är en uppföljningsplan med målindikatorer för de olika bevarandemålen. Uppföljningen av bevarandemål sker i enlighet med instruktioner från Naturvårdsverket.

### Kostnader och finansiering

Skötselåtgärder bekostas av förvaltaren. Uppföljningen bekostas av Naturvårdsverkets anslag för skötsel av skyddad natur.

## Sammanfattning och prioritering av skötselåtgärder

Skötselåtgärd m.m.	Tidpunkt	Plats	Prioritet
Gränsmarkeringar	Inom 1 år	Reservatets gränser	1
Informationsskylt	Inom 3 år	Se bilaga 2.1	1
Slätter, röjning i kärret	Inledningsvis varje år, sedan utefter behov	Skötselområde 4	1
Öka mängden död ved	Vid behov	Skötselområde 1	1
Maskinell stubbfräsning	Vid behov	Skötselområde 4	2
Restaureringsåtgärder i planteringar	Vid behov	Skötselområde 5	2
Friställning av tallar	Vid behov	Skötselområde 3	2
Parkeringsplats	Inom 5 år	Se bilaga 2.1	2
Uppföljning av skötselåtgärder	Efter åtgärd	Hela reservatet	1

## Källförteckning

Artdatabanken, SLU. <<http://www.artportalen.se>>

Gärdenfors, U. ed. ArtDatabanken, SLU, Uppsala. *Rödlistade arter i Sverige 2010*. 2010.

Lantmäteriet. *Häradskarta*. Kartlagd åren 1898-99.

Lantmäteriet. *Fastighetsutredning Lenellstorpets naturreservat*. 2010.

Lantmäteriet. *Ekonomiska kartan över Sverige*. Kartlagd år 1960. Kartblad 10H 3e (107 34).

Länsstyrelsen i Södermanlands län. *Värna Vårda Visa – ett program för en bättre förvaltning och nyttjande av naturskyddade områden i Södermanlands län 2012-2016*. Rapport nr 2012:4. 2012.

Länsstyrelsen i Södermanlands län. *Naturvärdesbeskrivning Lenellstorpkarret*. 2009.

Länsstyrelsen i Södermanlands län. *Raggbock (Tragosoma deparium) och skrovlig flatbagge (Calitys scabra) i Södermanlands län 2006-2009*. Rapport 2008:7. 2008.

Länsstyrelsen i Södermanlands län. *Bevarandeplan för Lenellstorpkarret (SE 0220210), Strängnäs kommun. D nr: 511-11396-2004*. 2006.

Datum

Dnr

2012-10-22

511-5586-2011

Länsstyrelsen i Södermanlands län och Skogsstyrelsen. *Strategi för formellt skydd av skog i Södermanlands län*. Rapport nr 2006:7. Arkitektkopia/Nyköping. 2006.

Länsstyrelsen i Södermanlands län. *Våtmarksinventeringen*. Objekt nr 7481, klass I. 1991-1992.

Länsstyrelsen i Södermanlands län. *Sörmlands natur, Naturvårdsplan*. Objekt nr 86-98 (klass II). 1991.

Naturvårdsverket. *Åtgärdsprogram för bevarande av rikkärr* Rapport 5601. 2006.

Naturvårdsverket. *Myrskyddsplan för Sverige*. 2007.

Nordiska ministerrådet. *Naturgeografisk regionindelning av Norden*. NU-serien B 1977:34.

Riksantikvarieämbetet. Fornsök. <<http://www.raa.se/cms/fornsok/start.html>> 2012-01-24

Rydberg H. *Lenellstorpkärrret – ett rikkärr i Strängnäs kommun*. 1999.

Rydberg, H. och Wanntorp, H-E. Botaniska sällskapet i Stockholm. *Sörmlands flora*. 2001.

Skogsstyrelsen. *Nyckelbiotopsinventeringen*. År 2002 och 2003.

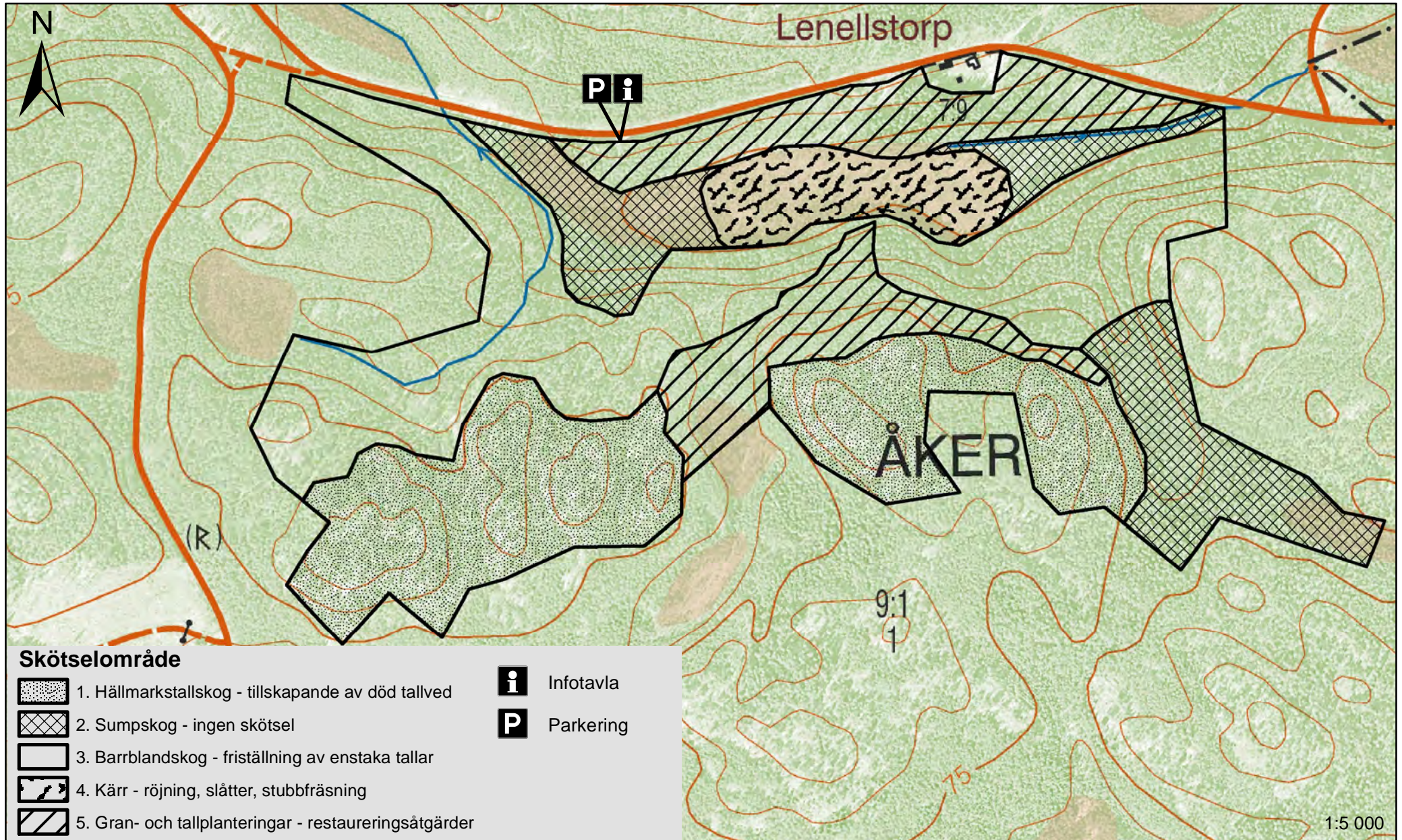
Sveriges Geologiska undersökning. *Jordartskartan*. Digital utgåva. 1986.

Sveriges Geologiska undersökning. *Berggrundskartan*. Tryckt 1985.

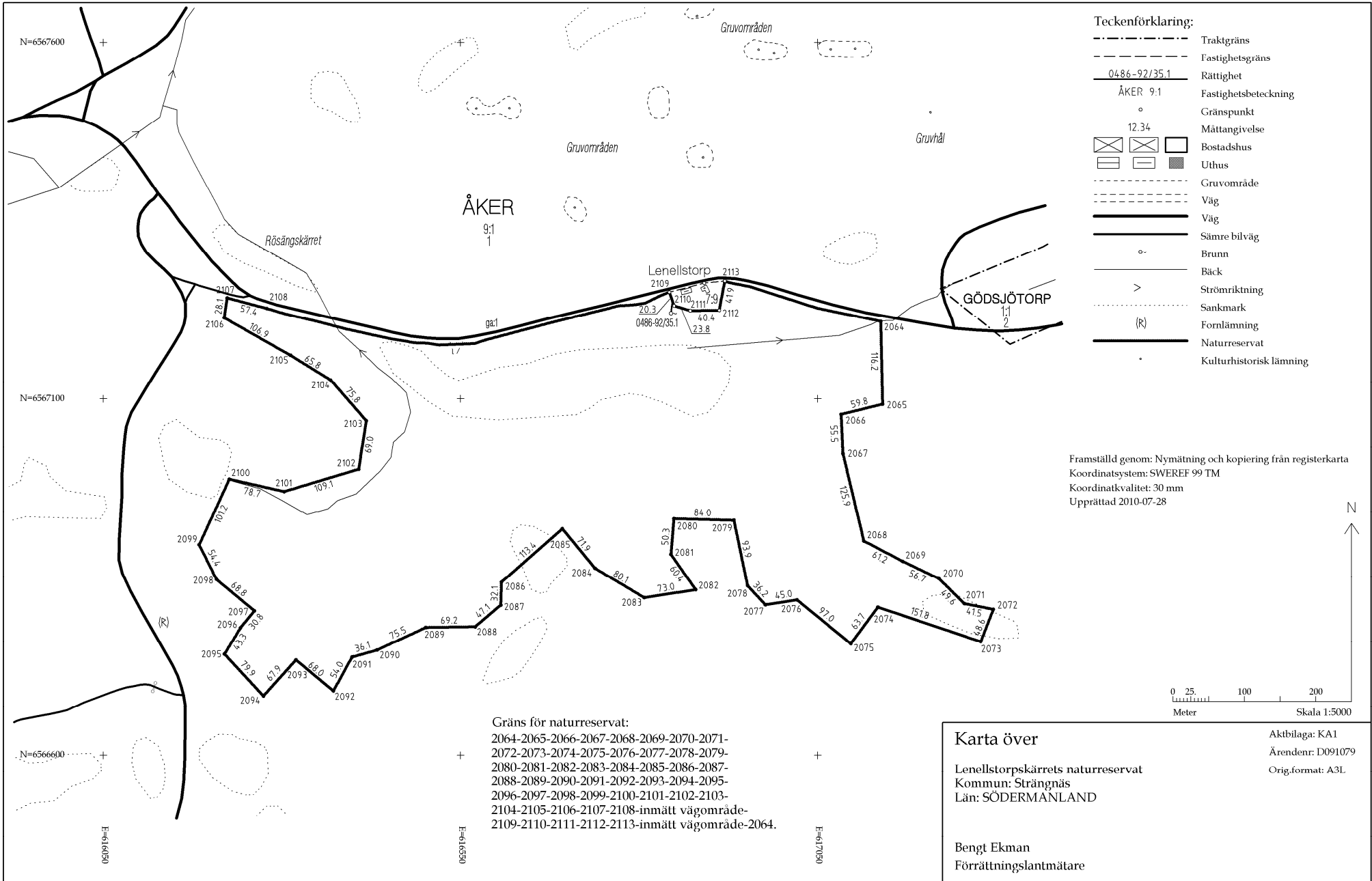
## Bilagor

### 2.1. Skötsel- och friluftslivskarta









Lantmäteriet  
SödermanlandFASTIGHETSFÖRTECKNING  
2010-07-28Fastighetsförteckning till Lenellstorpskärrrets naturreservat  
Strängnäs kommun, Södermanlands län

Objekt	Ägare/innehavare	Övrigt
--------	------------------	--------

FASTIGHETER  
Åker 9:1Åkers Kronopark AB  
Bruksgården  
647 51 Åkers styckebrukMARKSAMFÄLLIGHETER  
Inom reservatet finns inga  
marksamfälligheter

ANLÄGGNINGSSAMFÄLLIGHETER

Åker ga:1 (väg)

Mörtsjötorp – Kalkbrovägens  
samfällighetsförening  
c/o Birger Andersson  
Bruksgården  
647 51 Åkers styckebruk

RÄTTIGHETER

Servitut 0486-92/35.1  
(vattentäkt)Åker 7:9  
Larsson, Hans  
Vallonvägen 8B 3 TR  
647 51 Åkers styckebruk  
Andel: 1/ 2Åker 7:9  
Larsson, Berit  
Vallonvägen 8B 3 TR  
647 51 Åkers styckebruk  
Andel: 1/ 2

Fastighetsförteckningen upprättad av

Bengt Ekman  
Förrättningslantmätare

2010-07-28

## FASTIGHETSUTREDNING LENELLSTORPSKÄRRETS NATURRESERVAT

Län:	Södermanland
Kommun:	Strängnäs
Församling:	Åker – Länna Socken: Åker
Fastigheter:	Åker 9:1
Belägenhet:	C:a 3,7 km sydväst om Åkers styckebruk C:a 2,2 km nordost om Kalkbro naturreservat  Topografisk karta      Strängnäs 10H SV
Koordinatsystem:	Koordinater angivna i SWEREF 99 TM Arealer och längder beräknade i SWEREF 99 16 30
Koordinat reservat:	6567030/616700
Areal reservat:	34,57 ha
Gräns reservat:	3987 m

Allmänt

Lenellstorpskärrets naturreservat är ett cirka 35 hektar stort skogsområde beläget inom Åkers bergslag på det som en gång varit rekognitionsskog, det vill säga kronoskog, som disponerats av Åkers styckebruk. Begreppet rekognitionsskog innebar att ett bruk fick nyttja marken mot att en avgift erlades till staten (rekognitionavgift). Inom reservatet finns kalkrik sumpskog med höga botaniska värden men även en värdefull kryptogamflora. Hur reservatsbildning skall ske är i dagsläget inte klart.



### Om utredningen

Här nedan följer en kort redogörelse för de fastigheter som ingår Lenellstorpskärrrets naturreservat. Redogörelsen tar fasta på tillkomst, samfälligheter, officialrätter (rättigheter tillkomna genom myndighets beslut), inskrivna rättigheter, privaträttsliga avtal om dessa är kända, planer och bestämmelser, gränsförhållanden. Akter som omnämns i utredningen finns i lantmäteriets arkiv.

### Fastigheter

Reservatsbildningen berör enbart Åker 9:1.

Åker 9:1, areal 4939,3373 ha varav land 2799,3373 ha och vatten 2140 ha. Till fastigheten hör dessutom ej arealredovisat vattenområde i sjöarna Östra Magsjön, Långsjön, Malsjön och Göksjön om c:a 190 ha. Fastigheten har andel i annat skifteslag för Kronskogen nr 1, 1 mtl och Åker nr 7, 5/16 mtl.

Fastigheten har berörts av ett stort antal förrättningar. Utredningen tar bara upp det som är av intresse för reservatet.

Fastighetens nuvarande utformning har kommit till genom fastighetsreglering registrerad 2004-06-15 (0486-04/28).

Reservatet kan härledas till Åker 5:1, som utgjort en så kallad rekognitionsskog till Åkers styckebruk.

### Officialrätter

Åker 9:1 belastas av ett stort antal servitut och ledningsrätter. Av dessa är det enbart servitut vattentäkt för Åker 7:9, 0486-92/35.1 som belastar reservatet.

### Inskrivna rättigheter (privaträttsliga avtal)

Åker 9:1 belastas av 16 inskrivna rättigheter (kraftledningar, vattenledning mm). Dessutom belastas fastigheten av två inskrivna nyttjanderätter avseende avverkningsrätt 84/1302-1303 och två nyttjanderätter för ledning mm 84/7953-7954. De inskrivna servituten och de två nyttjanderätterna som berör ledning mm torde inte belasta reservatet. Det mest troliga är att de två nyttjanderätter som avser avverkning mm inte belastar reservatet.

### Privaträttsliga avtal (ej inskrivna i fastigheten)

Ej kända.

### Planer och bestämmelser

Reservatet omfattas av Natura 2000-område Lenellstorpskärrret 04NE SE0220210

### Gränser

Gränsen för reservatet har stakats ut i samråd med länsstyrelse och markägare. Reservatet har mätts in med koordinater enligt teknisk beskrivning, aktbilaga TBE.

### Hur kommer man till Lenellstorpskärrrets naturreservat ?

Reservatet nås enklast med utgångspunkt allmän väg nr 55. Strax söder om Byringe station tar man av åt öster på allmän väg nr 893 fram till Kalkbro naturreservat. Vidare på vägsamfällighetsvägen Åker ga:1 cirka 2,6 kilometer. Möjligheter finns här att anordna parkeringsplats med informationstavla för besökare. Reservatet kan anslutas till Åker ga:1 om det visar sig lämpligt.

I tjänsten

Bengt Ekman  
Förrättningslantmätare

Bilagor

1. Fastighetsförteckning
2. Servitut vattentäkt för Åker 7:9, 0486-92/35.1