

# Barokní umění

**Barokní malířství**

**Barokní sochařství**

# Barokní malířství

Barokní malířství je založeno na principu **vyjádření emocí a duchovnosti**.

Hlavním motivem bylo **lidské tělo**.



# Barokní malířství

Proslulou technikou se stala metoda šerosvitu

– kontrast světla a stínu, osvětlení exponovaných míst a tmavé pozadí.



# Barokní malířství

V baroku se objevily nové náměty zejména pod vlivem **nizozemského prostředí**:

**Holandské zátiší** – předměty každodenní potřeby – květiny, jídlo, zvěř

**Holandská krajina** – nízký horizont, vysoké nebe, větrné mlýny, moře



# Barokní malířství

Výrazným prvkem barokního malířství jsou stropní fresky v klenbách a kopulích chrámů - často je používána iluzivní perspektiva.



# Caravaggio – nejvýznamnější italský barokní malíř

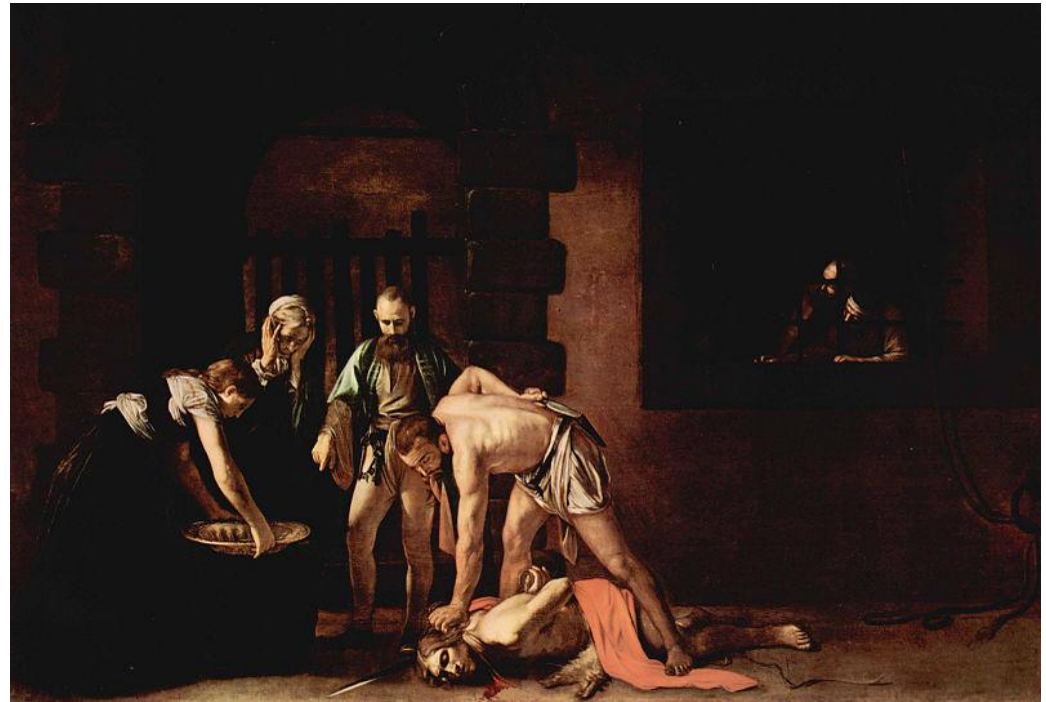
Caravaggio (1571 –1610) byl **italský malíř** působící v Římě, Neapoli, Maltě a Sicílii, zakladatel **barokního realismu**.

Jeho přínos spočíval v **realistickém zobrazování mytologických a biblických postav**, jejichž předobrazem byli **proští lidé** jeho doby.

Používal **ostré boční světlo**, kterým v prudkém kontrastu s temným pozadím dosahoval plastické modelace tvarů.



Bičování Krista



Stětí svatého Jana Křtitele

# Diego Velázquez

Diego Velázquez, španělský malíř, vůdčí umělecká osobnost na dvoře krále Filipa IV. Byl mistrem **portrétní malby**, zejména tvořil portréty královského rodu a dvorních šašků a trpaslíků.



## Dvorní dámy

nejznámější obraz z jeho tvorby považovaný za jeho vrcholné dílo.



## Infantka Margarita

(infantka – titul pro korunní princeznu)



# Peter Paul Rubens

Peter Paul Rubens (1577 – 1640, Antverpy) byl nejdůležitější **vlámský malíř 17. st.** jeden z největších světových malířů v historii.

Na řadě jeho obrazů se objevují **kypré a korpulentní ženské postavy**.



## Tři Grácie

**Grácie** v římské mytologii (**Charitky** v řecké mytologii) byli bohyně půvabu a krásy



## Paridův soud

Paris byl vyzván bohem Hermésem, aby dal **jablko** nejkrásnější ze tří bohyň. Bohyně se ho snažily o svých přednostech přesvědčit sliby: **bohyně Héra**, Diova manželka, mu nabídla vládu nad Asií, **bohyně války Athéna** slávu a vítězství v každé válce a **Afrodité** nejkrásnější ženu za manželku.

Paridovi se nejvíc zamlouvala třetí nabídka, a tak podal jablko Afrodítě. Tou nejkrásnější ženou byla **Helena**, manželka Menélaa, krále Sparty. Paris Helenu unesl, a tak došlo k **Trójské válce**.





Peter Paul Rubens **Zuzana v lázni**



Peter Paul Rubens **Zuzana a starci**

Zuzana byla velmi krásná a bohabojná. V poledne vycházívávala, aby se prošla v zahradě svého muže. Dva starci ji pozorovali každý den, jak vychází a prochází se, a zatoužili po ní.

Protože bylo vedro, zatoužila vykoupat se v zahradě. Nebyl tam nikdo, až na ty dva starce, kteří ji z úkrytu pozorovali. Přiběhli k ní a naléhali: „Dveře zahrady jsou zavřené, nikdo nás neuvidí, dychtíme po tobě, buď nám po vůli! Jestliže ne, dosvědčíme, že tu byl s tebou nějaký mladík „.

Zuzana odmítla zhřešit a starci přednesli své obvinění.

Do vyšetřování zasáhl mladý Daniel. Oddělil oba svědky tak, aby se nemohli domluvit, a zeptal se jich, pod kterým stromem údajně viděli ležet Zuzanu s mladíkem. Když každý označil jiný strom, byli usvědčeni z křivého svědectví.

# Rembrandt

Rembrandt van Rijn (fan Rejn) (1606 v Leydenu –1669 v Amsterdamu) byl **nizozemský malíř**, kreslíř, grafik a rytec. **Je považován za jednoho z nejlepších malířů a grafiků západního umění.** Slavným se stal již za svého života a záhy byl považován za největšího nizozemského malíře.

**Rembrandt ve svém díle prokazuje technicky mistrné zvládnutí šerosvitu a figurální malby.** Jeho dílo zahrnuje **portréty, zejména autoportréty, a také holandské krajiny a obrazy s mytologickými či biblickými tématy.**



Rembrandt - autoportrét



Rembrandt - Portrét Saskie (manželka)

## Rembrandt - Hodina anatomie doktora Tulpa



**První velká kompozice**, kterou Rembrandt vytvořil. Připomíná přednášku **Nicolaese Tulpa o fyziologii paže**, konanou 16. ledna roku 1632, kdy anatom doprovázel výklad pitvou paže popraveného zločince.

Dvě osoby na této malbě jsou zvláště zvýrazněny. První osoba je lékař dr. Nicolaes Tulp, který popisuje přítomným svalstvo levé ruky. Druhou zvýrazněnou osobou je mrtvola popraveného zločince.

## Noční hlídka - Rembrandtovo vrcholné dílo z roku



Obraz zaujme především svou velikostí (363 x 437 cm), **vynikajícím vystižením světla a stínu** a přirozeným znázorněním pohybu. Obraz zobrazuje **vojenskou posádku**.

Tři nejvýraznější prvky obrazu jsou dva důstojníci v popředí a malá dívka nalevo od nich.

Obecně známý název Noční hlídka vznikl pod mylným dojmem, že obraz zachycuje noční scénu.

Tento dojem byl způsoben tmavým nátěrem, kterým byl obraz dodatečně natřen. Ve 40. letech 20. století byl během restaurování tento nátěr odstraněn a od té doby má obraz opět původní odstíny.

Ve skutečnosti tedy obraz nazývaný Noční hlídka zachycuje scénu za jasného dne.

# Karel Škréta

Karel Škréta (1610 Praha –1674 Praha), byl patrně **nejvýznamnější český barokní malíř 17. st.**

V Praze maloval **oltářní obrazy** (např. pro Týnský chrám). Významný je jeho pašijový cyklus v pražském chrámu sv. Mikuláše.

Vynikl také jako portrétista, kreslíř a autor předloh ke grafickým listům.



**Skupinový portrét rodiny brusiče drahokamů Misarioniho**



**Nanebevzetí panny Marie**  
oltářní obraz v Týnském chrámu

# Petr Brandl

Petr Jan Brandl (1668 Praha – 1735 Kutná Hora) byl český malíř, jeden z hlavních představitelů vrcholného baroka v Čechách.

Patří k nejdůležitějším reprezentantům vrcholně barokní malby ve středoevropském prostoru a ve svých pracích dosahuje **nejvyšší úrovně tehdejší evropské malby**.



**Jan Křtítek křtí Ježíše Krista,**  
Manětín kostel sv. Jana Křtitele



**Autoportrét s gestem počítání na prstech**

# Václav Hollar

Václav Hollar (1607 v Praze –1677 v Londýně), byl **český barokní rytec a kreslíř**. Jako náboženský emigrant (Hollar byl protestant) opustil vlast a usadil se **v Londýně**.

Hollar je autor **realistických barokních leptů**, mezi jeho časté náměty patří přírodní motivy, krajiny, veduty, mapy, portréty, městské prospekty, kroje a zátiší na volných listech i v souborech, vytvořil také pohled na Prahu podle svých kreseb z krátké návštěvy v roce 1636.



**Pohled na Prahu z Petřína** vytvořený v roce 1649 podle kreseb z roku 1636

Václav Hollar nebyl jen jedním z nejlepších, ale zároveň i nejplodnějších umělců své doby. Vytvořil okolo 400 kreseb a 3 000 leptů.

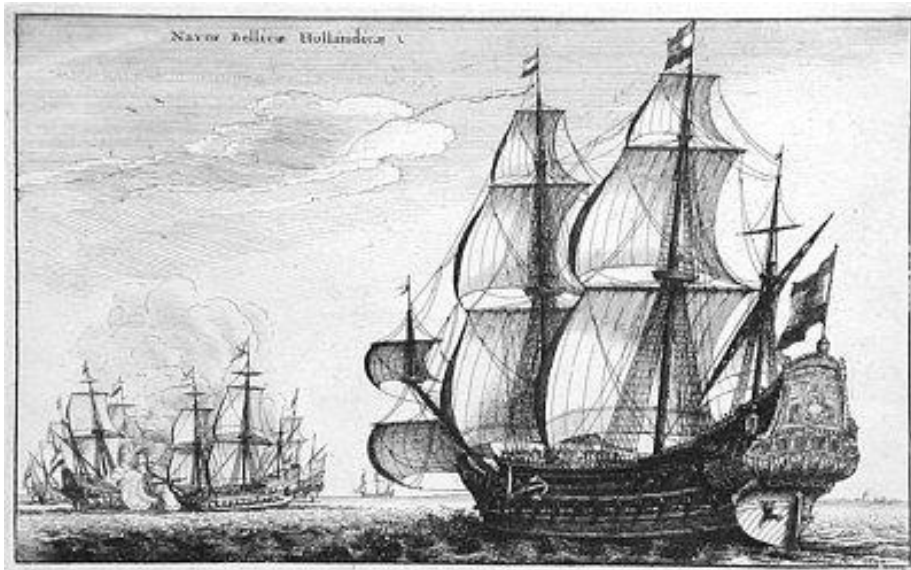
# Lept

## Lept je grafická technika.

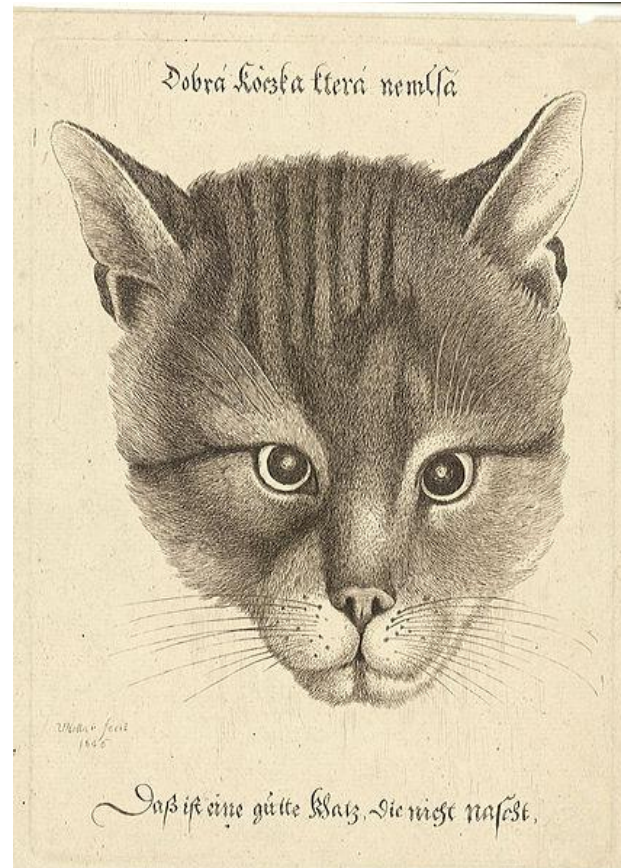
Materiálem je tu měděná destička. Na ni se nanese ochranný voskový kryt (směs pryskyřice a vosku) a grafik pomocí ocelové jehly kreslí do krytu.

Poté destičku ponoří do kyseliny dusičné, chloridu železitého nebo jiného leptadla.

Kyselina začne působit jen na odkrytá místa, jelikož ostatní místa jsou chráněna krytem, se kterým kyselina nereaguje. Kyselina tak vyleptá do destičky přesný výjev, který nakreslil grafik.



Holandské válečné lodě, Václav Hollar, lept



Dobrá kočka, která nemlsá  
Václav Hollar, lept



Známá jsou jeho topografická díla zachycující krajinu a města Česka, Německa, Anglie (díky němu je dnes známa podoba Londýna před velkým požárem), Nizozemska, Švýcarska a dnešního Maroka.



**Londýn, výřez z pohledu**



**Katedrála v Antverpách**

# Václav Vavřinec Reiner

Václav Vavřinec Reiner (1689 Praha –1743 Praha) patří k nejvýznamnějším českým malířům vrcholného baroka.

Kromě krajin, bitevních obrazů a portrétů vytvářel mimořádné fresky (dotvářel jimi zejména architekturu kostelů Kiliána Ignáce Dienzenhofera). Mezi jeho nejznámější fresky patří mohutná Gigantomachie (válka Gigantů) nad schodištěm Černínského paláce a freska Posledního soudu v kopuli kostela sv. Františka z Assisi na Křížovnickém náměstí v Praze.



**Hudba, detail fresky.**  
sala terrena Vrtbovske zahrady

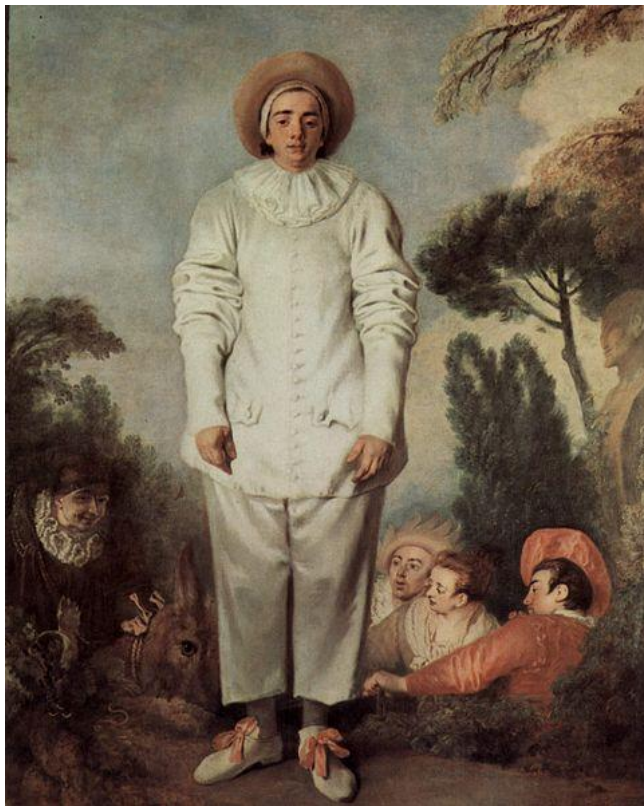
Schodištní hala Černínského paláce

**Gigantomachie.** Jde o výjev z antické mytologie. Zachycuje vítězství olympských bohů nad Giganty, kteří zaútočili na Olymp a pokusili se vládce Olympu svrhnout.

# ROKOKO - Jean-Antoine Watteau

Jean-Antoine Watteau (1684, Valenciennes – 1721, Nogent-sur-Marne) byl francouzský malíř, je považovaný za prvního z mistrů [rokoka](#).

Rozvinul námět nazývaný "fêtes galantes" – **galantní slavnosti**. Náměty hledal v zámeckých zahradách i měšťanských salónech. Měl rád divadelní prostředí, zobrazoval oblíbené postavy **italské komedie dell'arte**. Pierot je komická postava dell'arte, často zhrzený milovník, většinou se objevuje v pantomimě.



Pierot



Krásy života

# Rokokový nábytek

**Rokokový nábytek** se vyznačoval zvlňným povrchem, štíhlými a prohnutými nožkami. Části pokryté polírovací bělí se doplňovaly barevnými nebo pozlaceným plátky.

Rokový sloh nacházíme na zámcích velmi často v podobě **kamen**, hlavně se zlacenými, růžovými nebo červenými detaily ornamentiky.

Do rokokových pokojů patří též **porcelán**, **porcelánové figurky** a zdobené rokokové **stolní hodiny**.



# Barokní sochařství

Barokní sochy představují většinou **postavy svatých a světců**, působí jakoby zbavené pozemské existence, promlouvá z nich **duše upínající se vzhůru k nebesům**. Duševní stav je umocněn i vnější podobou soch – jejich **roucha jsou vzedmutá a rozevlátá**.



**Gian Lorenzo Bernini –  
Extáze sv. Terezy (Vidění sv. Terezy)**

Tereza - mladá krásná řeholnice spočívá v extatickém zemdlení, vzrušeném stavu slastné a současně bolestné závratě.

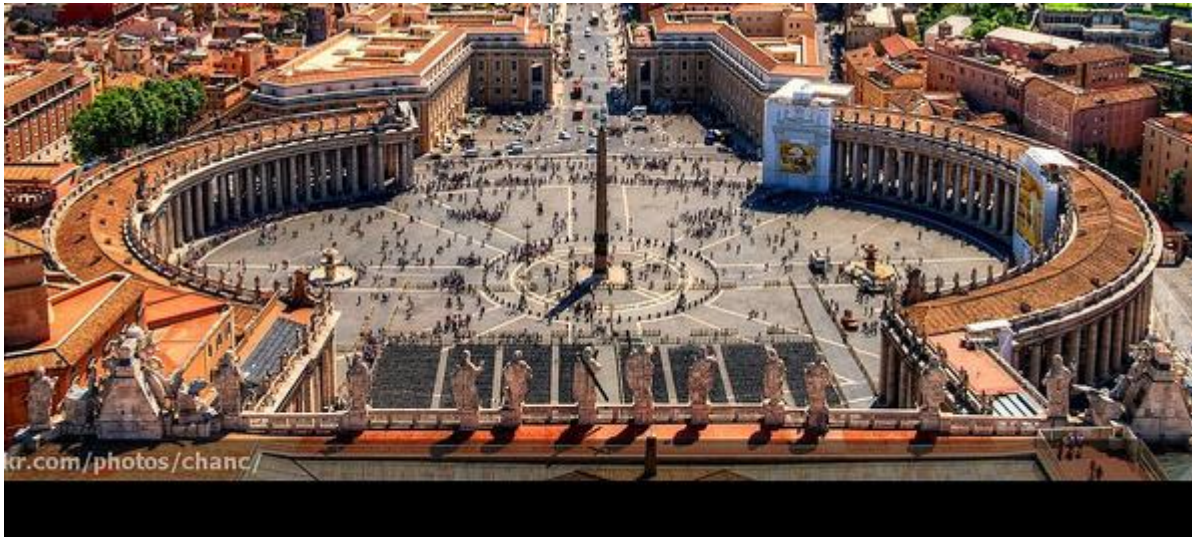
Nad jejím ochablým tělem stojí ve vítězném postoji anděl, v pravé ruce držící šíp, kterým jako vyjádření proniknutí Boží láskou probodl Terezino srdce.

# Gian Lorenzo Bernini

**Gian Lorenzo Bernini** významný italský barokní architekt, sochař a malíř.

Dotvořil Svatopetrské náměstí **kolonádou před bazilikou sv. Petra ve Vatikánu.**

Jeho sochy se staly vzorem pro evropské barokní sochaře.



**Bronzový baldachýn nad hrobem sv. Petra, (bazilika sv. Petra ve Vatikánu)**

# Gian Lorenzo Bernini

Fontána čtyř řek, piazza Navona.

Je to Berniniho největší fontána. Má tvar skály s jeskyní, na které stojí egyptský obelisk. Na skále jsou čtyři sochy znázorňující **Dunaj, Gangu, Nil a Rio de la Plata**.



Fontana del Tritone (Rome)



Barokní sochařství je většinou vázáno na architekturu, zvláště oblíbené jsou monumentální plastiky [mariánských a morových sloupů](#).



### **Sloup Nejsvětější Trojice v Olomouci**

monument postavený ke slávě Boží v letech 1716 až 1754. Jeho hlavním účelem byla okázalá oslava katolické církve, částečně vyvolaná pocitem vděčnosti za ukončení moru, který na Moravě udeřil v letech 1714 až 1716.

Sloup dosahuje výšky 32,2 metrů, což ho činí největším sousoším v České republice.

**V roce 2000 byl zařazen mezi památky světového kulturního dědictví [UNESCO](#).**



# Matyáš Bernard Braun

Matyáš Bernard Braun (1684, Sautens u Innsbrucku –1738, Praha) byl **rakouský sochař a řezbář působící převážně v Čechách**.

Nejvýznamnější představitel českého vrcholně barokního sochařství. Jeho dílna s šesti tovaryši se stala největší sochařskou dílnou v Praze.



## Sochy na Karlově mostě

Matyáš Bernard Braun a jeho dílna vytvořil řadu sousoší na přírodní galerii Karlova mostu.

Kopie Braunova Snusvaté Luitgardy na Karlově mostě. Originál sochy, dnes uložený v Lapidáriu Národního muzea na Výstavišti patří k nejznámějším a nejcennějším dílům českého baroka.

# Matyáš Bernard Braun



**Pýcha**  
(kopie)



**Obžerství**  
(originál v Lapidáriu)

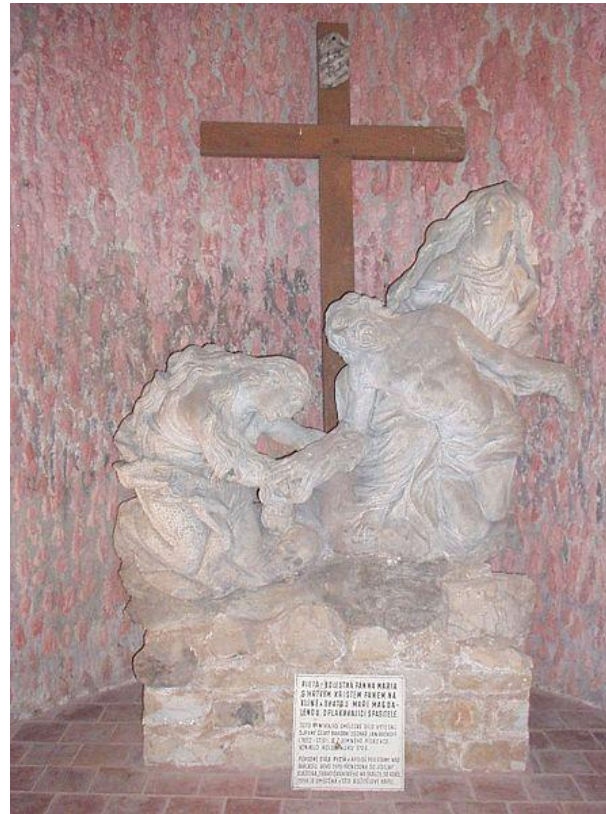
Braun patřil mezi **nejvýznamnější sochaře českého baroka**. Místem jeho největší mimopražské činnosti byl Šporkův Kuks a zde jeho nejproslulejší dílo - **cyklus plastik "Ctností" a "Neřestí"** před průčelím hospitalu.

# Jan Brokoff

Jan Brokoff (1652 Spišská Sobota (Uhry) - 1718 Praha) byl barokní sochař a řezbář německého původu narozen na Slovensku, který později pracoval a žil v Čechách. Jeho syn Ferdinand Maxmilián Brokoff byl též sochař.



Socha Sv. Jana Nepomuckého na Karlově mostě (bronz)



Poustevna na Skalce – Pieta Kristus, Marie a Máří Magdaléna

# Ferdinand Maxmilián Brokoff

Ferdinand Maxmilián Brokoff (1688, Červený Hrádek u Jirkova –1731, Praha) byl český sochař a řezbář, syn sochaře a řezbáře Jana Brokoffa. Spolu se svým otcem patřili k předním představitelům českého barokního sochařství.

V českém prostředí jsou známy především jeho [sochy na Karlově mostě](#).



**Sv. Jan z Mathy, Felix z Valois a Ivan**

Sousoší znázorňuje sv. Jana s rozlomenými pouty, vedle něj stojí sv. Felix, níže poustevník Ivan.

Dole ve skále je zamřížovaná jeskyně s uvězněnými křesťany, které hlídá Turek a pes.



Sv. Barbora, sv. Markéta  
a sv. Alžběta

**Matyáš Bernard Braun**

**Jan Brokoff**

**Ferdinand Maxmilián Brokoff**

