

Italské renesanční malířství a sochařství

Hlavní druhy malířství převzala renesance od gotiky, ať šlo o malbu nástěnnou (freska), deskovou, knižní (iluminace), nebo malbu na skle.

Rozvinula se malba **na plátno a malba olejem**.

Náměty:

náboženské malby

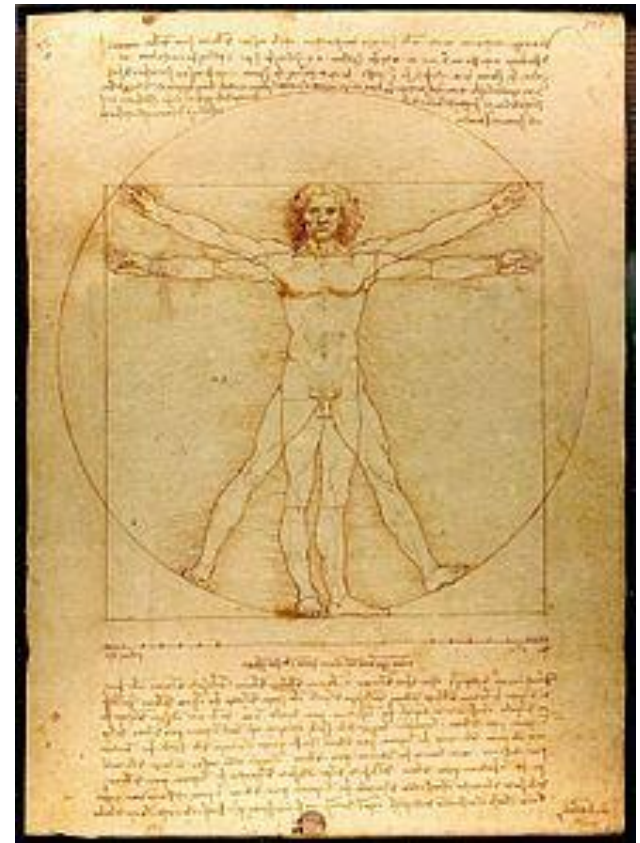
výjevy z antické mytologie

uplatnění krajiny v obrazech

umělci se v malbě opírají **o perspektivu a anatomii**.

Podle vzoru antiky vzniká **nový estetický ideál krásy**, který spatřovali v dokonale tělesně i duševně rozvinutém člověku a harmonické přírodě.

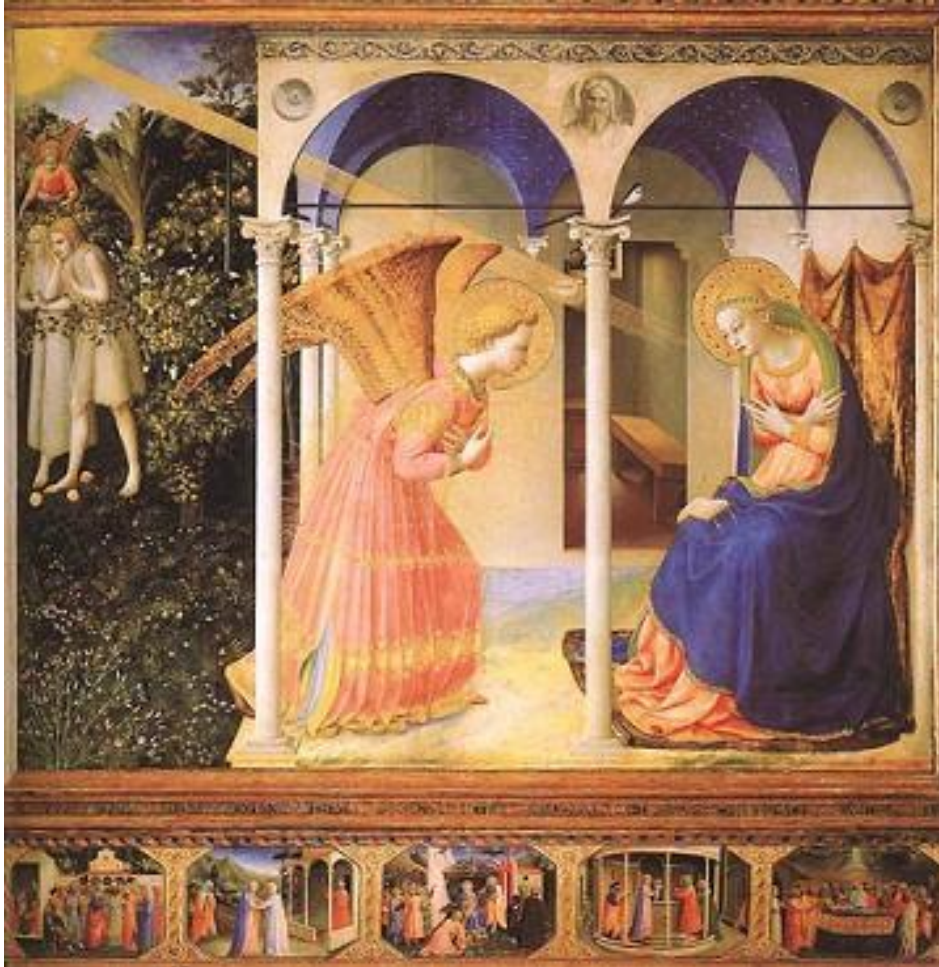
Leonardo da Vinci
Proporce lidské postavy



Fra Angelico - malíř rané renesance

Poetický talent tohoto umělce vyrovnával všechny nedostatky v anatomii a perspektivě.

Nejproslulejší fresky a oltářní obrazy jsou v klášteře S. Marco ve Florencii.



Zvěstování

- První renesanční oltářní obraz
- Renesanční prvky architektury
- Poukaz k ráji, vzadu jde Adam a Eva

- PREDELA – spodní část, výjevy ze života panny Marie

Archanděl Gabriel zvěstuje panně Marii, že porodí dítě, které se stane Mesiášem.

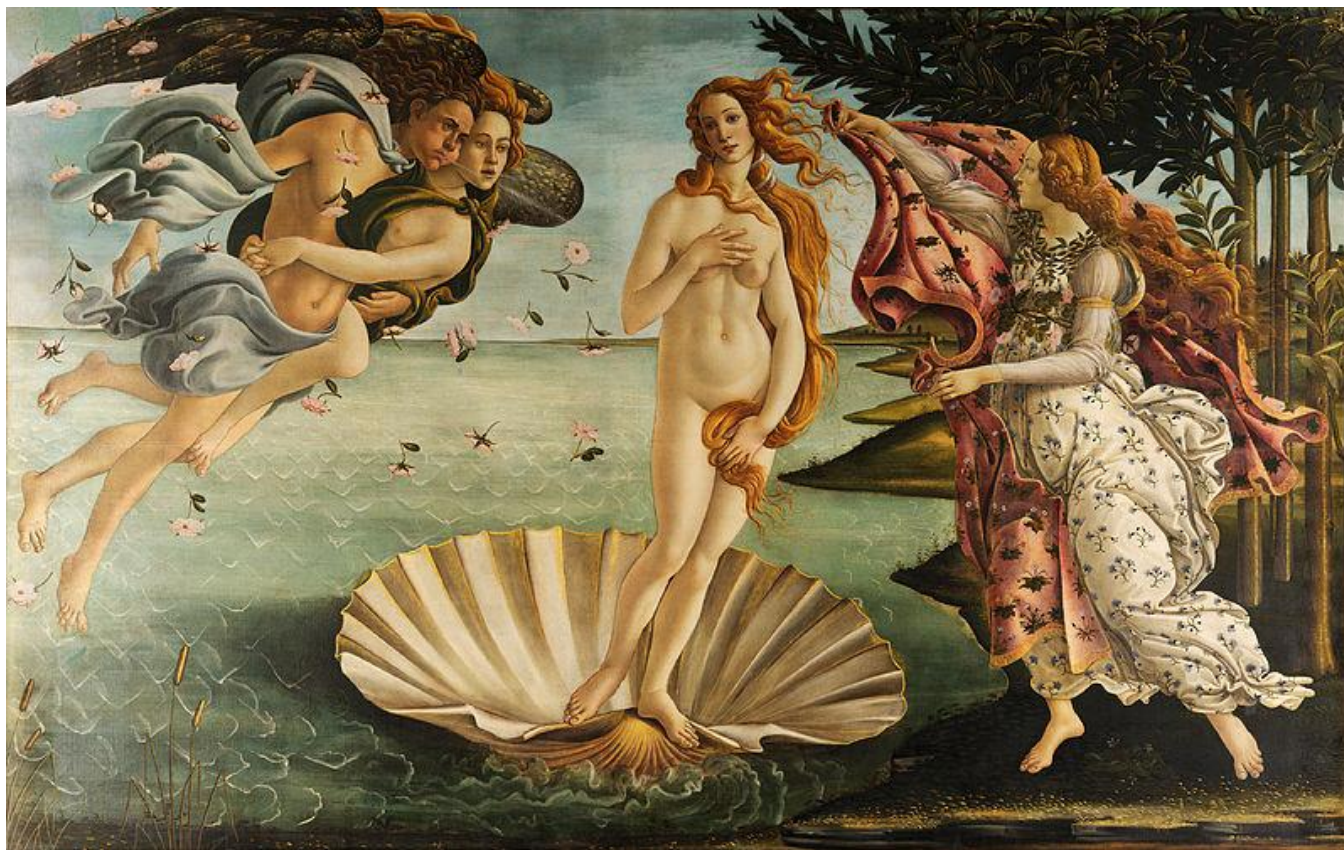
Sandro Botticelli

Patří k nejpopulárnějším renesančním malířům 15. století.

Ve své tvorbě si vybírá mytologické náměty a složité alegorie.

Vytvořil nový **idealizovaný typ ženy s úzkým obličejem, smutnými, daleko od sebe posazenými očima a dlouhým krkem.**

K jeho dílům patří Zrození Venuše, Jaro a další.



Zrození Venuše

Venuše se zrodila z mořské pěny a vynořila se na obrovské mušli. Působí jemně, křehce a smyslně.

Bohyně jara Flóra zakrývá Venušinu nahotu.

Leonardo da Vinci

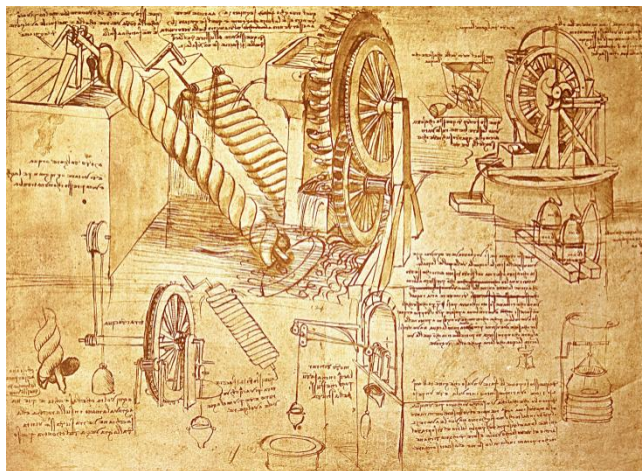
Položil základy k malířství vrcholné renesance.

Leonardo byl **všumělec a univerzální vědec**. Věnoval se od zpěvu a skládání básní, přes malířství a sochařství až po výrobu a vynálezy zbraní. Ve svém vědním bádání zkoumal oblasti jako anatomie, optika, mechanika, botanika, hydrostatika aj..

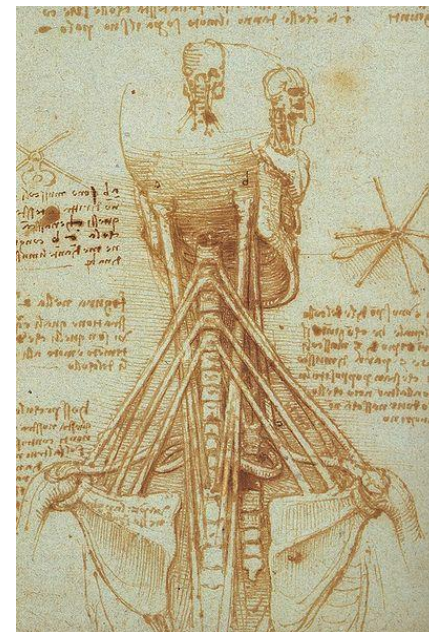
Napsal knihu o malířství. Mezi jeho díla patří kupříkladu Madona ve skalách, nástěnnou malbu **Poslední večeře** v milánském klášteře, kolosální Jezdecký pomník Francesca Sforzy, který zůstal nedokončen. Svůj ideál ženské krásy ztělesnil v podobizně **Mony Lisy Giocondy**.



Autoportrét (asi 1510-1515)



Nakreslil spousty různých skic, plánů či vynálezů, která se realizovala až v 19. nebo 20.st.



Anatomie krku

Leonardo da Vinci - Poslední večeře



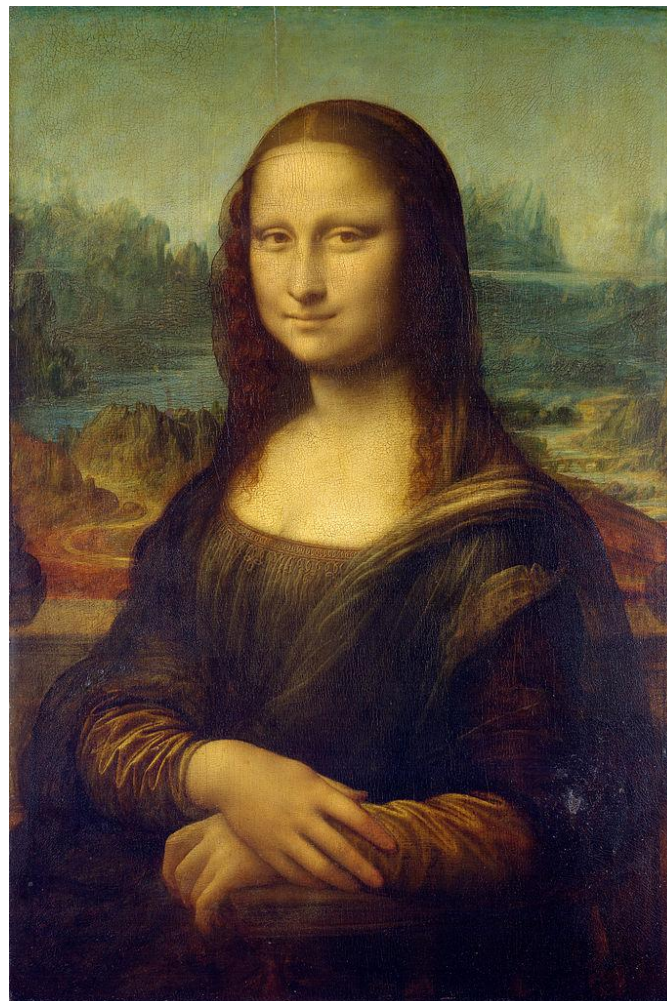
Nástěnná freska 440 × 880 cm, refektář konventu Santa Maria delle Grazie, Milán

Malba zachycuje Ježíše a dvanáct apoštolů při poslední večeři. Na díle můžeme vidět čtyři skupinky po třech apoštolech, kteří jsou nahnuti k sobě a debatují o zprávě, kterou jim právě Kristus pověděl, že ho jeden z nich zradil. Jediný Jidáš je v záklonu a couvá, protože mu je jasné, že se Ježíš dozvěděl o jeho zradě. (spekulace, že osoba po Ježíšově pravici je Máří Magdaléna)

Leonardo da Vinci - Portréty



Dáma s hranostajem



Mona Lisa (Gioconda)
patrně nejslavnější portrét všech dob

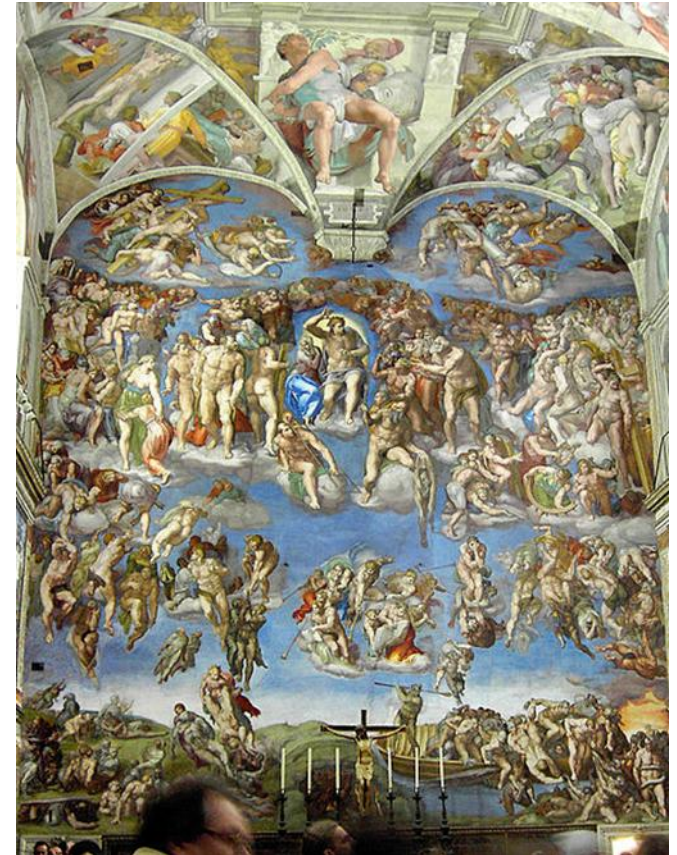
Michelangelo Buonarroti

Michelangelo byl všeumělec, uplatnil se v architektuře, sochařství a malířství.

Jeho neznámější malířské dílo je **stropní freska Stvoření světa** a **freska Posledního soudu v Sixtinské kapli**.



Stropní freska Stvoření světa



Nástěnná freska Posledního soudu

Raffael

Raffael Santi z Urbina byl italský malíř a architekt v období vrcholné renesance.

Spolu s Michelangelem a Leonardem da Vinci je považován za nejvýznamnějšího výtvarného umělce té doby. Jeho dílo mělo vliv na vývoj malířství hluboko do 19. století.

Nejslavnější z jeho **fresek** je **Athénská škola**, v níž soustředí nejvýznamnější řecké filozofy v čele s Platonem a Aristotelem. Z dalších děl je to např. **Sixtinská madona**.

Pro Sixtinskou kapli navrhl Raffael deset **tapiserií** s náměty z Kristova života, které byly utkány v Bruselu.



Tapiserie Předání klíčů sv. Petrovi



Sixtinská madona

Raffael – Aténská škola

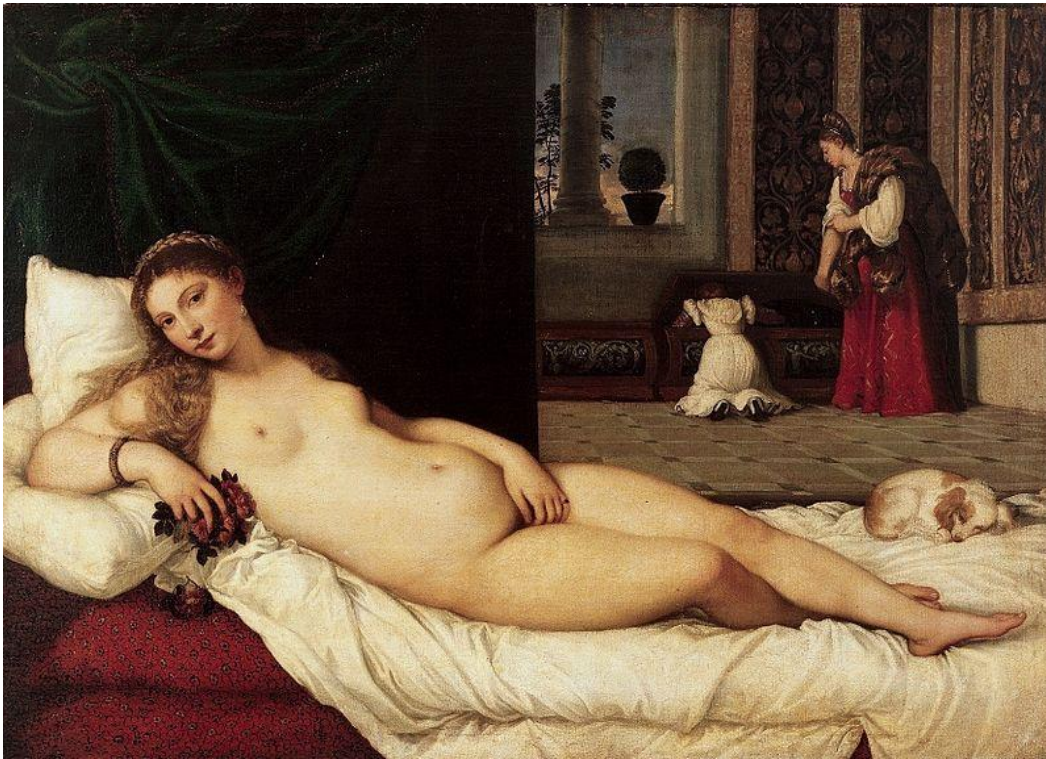


Nejslavnější z Raffaelových fresek je **Athénská škola**, v níž soustředí nejvýznamnější řecké filozofy v čele s Platonem a Aristotelem.

Tizian

Je považován za **největšího malíře všech dob** pro bohatství výrazových prostředků, živost barev a dokonalou malířskou charakteristiku zobrazených předmětů.

Mezi jeho díla patří slavná Assunta (nanebevzetí P. Marie). Dále pak podobizny Karla V., papeže Pavla III. se synovci. Akty **Venuše z Urbina** a Danae.



Venuše z Urbina

Tizian vytvořil smyslný ženský akt, výraz ženy je směsí koketnosti, vyzývavosti a zároveň nevinosti a sebevědomí.

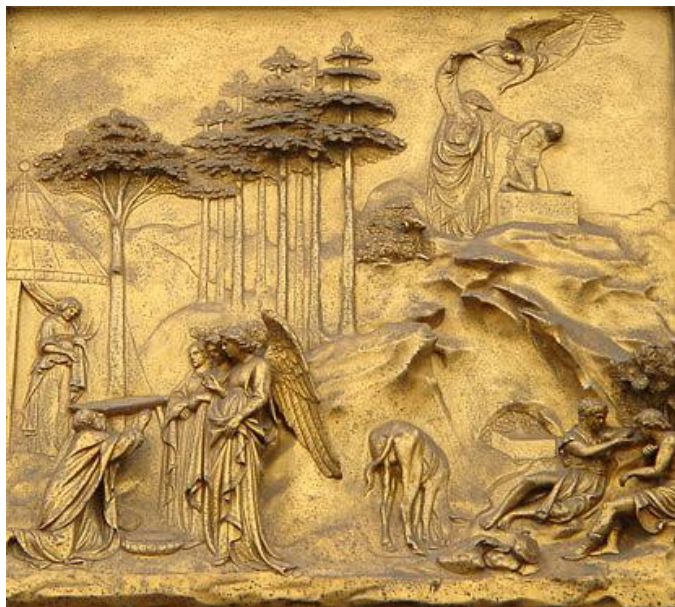
Lorenzo Ghiberti

Lorenzo Ghiberti byl italský **renesanční sochař**.

Ve svých reliéfech a sochách byl inspirován uměním antiky, kterou dokázal napodobit a vyvést se zručností a technickou dovedností.

Ve svých reliéfech dosáhl hloubky využitím formálních principů perspektivy.

V letech 1425 - 1452 vytvořil Ghiberti **východní dveře baptistéria ve Florencii**, jež se staly pýchou města a které Michelangelo Buonarroti nazval **Rajskou bránou**.



Michelangelo Buonarroti - Sochy



David (Florencie)

Tvořil z bílého carrarského mramoru. Mramorové bloky si často sám jezdil vybírat do dolů v Carraře. Díla jsou dokonale propracovaná.



Mojžíš
(Bazilika Svatý Petr v řetězech, Řím)



Pieta, bazilika sv. Petra, Vatikán

Donatello (vlastním jménem Donato di Niccolò di Betto Bardi) florentský sochař a umělec rané renesance. Je považován za jednoho ze zakladatelů individualizovaného sochařského portrétu.



David (bronz) - Donatelova nejslavnější práce. První renesanční volně stojící nahá socha koncipovaná plně „v kole“, nezávislé na architektonické prostředí. Alegorie ctnosti, triumf nad brutalitou.



Bronzová socha **Judith a Holofernes** Judita stíná tyrana, je považována za symbol svobody, ctnosti a vítězství slabého nad silným ve spravedlivé věci.

David a Goliáš

Goliáš byl podle biblického příběhu pelištejský bojovník a zápasník, kterého pasáček a budoucí král [David](#) zabil kamenem z [praku](#).

David a Goliáš znamená nepoměr mezi malým a velkým, kde vítězí chytrost nad velikostí.

Kmeny pelištejských (palestinští) žily v Kánaanu dříve, než tam přišel Izrael.

Za vlády izraelského krále [Saula](#) napadali pelištejští Izraelce.

Vojska Izraelců a pelištejských tábořila proti sobě a pelištejský [obr](#) Goliáš každý den děsil Izraelce tím, že vyzýval někoho z nich na souboj. Goliáš měl podle jednoho čtení měřit dva [metry](#), podle jiného skoro čtyři a jeho výzbroj se v knize popisuje jako výzbroj řeckého těžkooděnce, jen mnohonásobně větší.

David pásł stáda svého otce. Když se ale otec doslechl, v jaké nouzi je Saul, poslal Davida s chleby a [sýrem](#) k jeho vojsku. Malému Davidovi se tam všichni [smáli](#), ten se však ohradil a nakonec si ho zavolal sám [král](#). David mu řekl, že Goliáše s pomocí Hospodinovou přemůže a zabije. Král o tom nejdříve nechtěl ani slyšet, pak mu oblékl své [brnění](#), ale David v něm nedokázal chodit, a tak vystoupil proti Goliášovi jako pasáček s torbou s oblázky a s prakem v ruce. Goliáš se mu ovšem posmíval, David ho však trefil kamenem do čela, omráčil ho a na místě zabil. Jeho vlastním [mečem](#) mu usekl hlavu.