

# **Renesanční malířství mimo Itálii**

**Nizozemsko**

**Německo**

**Španělsko**

# Nizozemské malířství

**Jan van Eyck** – zakladatel nového slohu v nizozemském malířství. Významně zdokonalil techniku **olejomalby**. K nejvýraznějším rysům jeho maleb patří přesné vystižení detailů, **nesmírně jemná malba, důsledné využívání perspektivy, přesné vystižení světla a stínu**.

Spolu s bratrem Hubertem vytvořili [Gentský oltář s biblickými výjevy](#).



**Gentský oltář**



**Klanění se beránkovi, deska z Gentského oltáře**

Beránek Boží je prostřední panel z oltáře gentské katedrály. Zachycuje Krista v podobě beránka stojícího na oltáři na louce. Beránek je oslavován jako symbol Kristovy oběti. Nad oltářem se vznáší Duch svatý, v popředí je studna se živou vodou. V pozadí je panoráma Nového Jeruzaléma. Vpravo jsou postavy ze Starého zákona, vlevo nejrůznější světci.





## Hieronymus Bosch (výslovnost bos)

byl přední holandský malíř 15. a 16. století. Tvořil v rané nizozemské renesanci. Většina jeho prací **znázorňuje hříchy a morální úpadek lidstva**, jeho obrazy jsou alegorií plnou apokalyptických **hrůz a neřestí**. Jeho díla jsou vyjímečná, vyznačují se vysokou mírou fantazie a hluboce promyšlenou symbolikou. Některá z nich byla v tehdejší době dokonce označována za kacířská.

Nejznámější dílo je triptych [Zahrada pozemských rozkoší](#).



**Zahrada pozemských rozkoší** je jeden z nejznámějších **triptychů** vytvořených Hieronymem Boschem



Tato malba zobrazuje **ráj s Adamem a Evou** a mnoho podivuhodnými zvířaty v levé části, **pozemské rozkoše** s řadou nahých postav, s ovocem a děsivými ptáky ve střední části a fantazijním zobrazením hudebního **pekla trestajícího hříchy** na pravém panelu triptychu.





## Lod' bláznů

Obraz se vyznačuje řadou symbolů kritizujících soudobou morálku.

Většina postav zpívá kolem obilné placky, která visí ze stěžně, mnich a mniška, která hraje na loutnu, dokonce tuto partu vedou.

Stěžň lodi je tvořen stromem, na kterém je vysoko uvázána pečená husa, kterou se snaží další blázen odříznout nožem. Husa spolu s rybou a zvracejícím pasažérem **odkazují k hříchu obžerství.**

Na lodi je stůl s miskou třešní, pod ním se koupou nazí další pasažéři lodi. Celá loď je řízena pouze velikou vařečkou, nicméně kormidelníka více zajímá placka, než cíl cesty.

## Pieter Bruegel (výslovnost bröchel)

byl vlámský malíř. Maloval hlavně **žánrové obrazy ze selského života zasazené do svébytně ztvárněných krajin, ale také biblické příběhy, alegorie a další**. Je považován za nejvýznamnějšího nizozemského malíře 16. století.



**Stavba babilónské věže**  
- podle biblického příběhu



**V zemi peciválů**  
- alegorie obžerství a lenosti



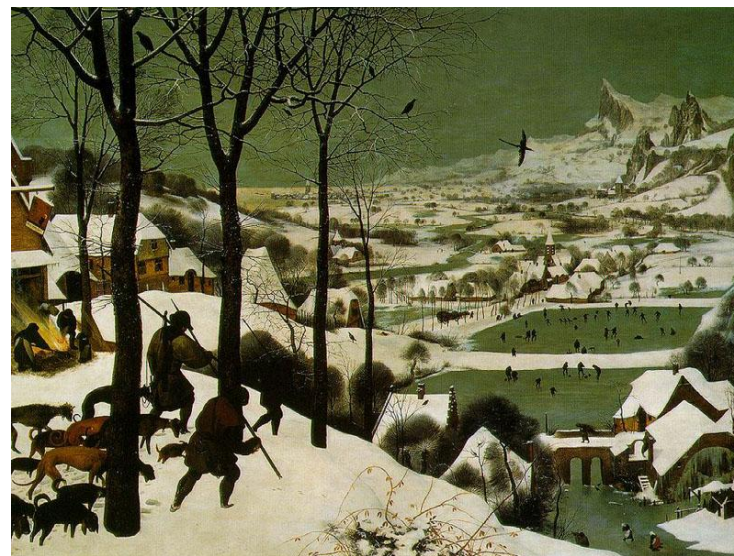


Obrazy Pietera Bruegela jsou plné postaviček - obraz **Dětské hry**

Obrazy z venkovského života z cyklu **Měsíců**



Žně



Lovci ve sněhu



# Albrecht Dürer

Německý malíř, grafik i výtvarný teoretik, **největší postava německé renesance**.

Autor **dřevořezů a mědirytin**, v nichž se objevují složité alegorie a biblická témata.

Rovněž **vynikající portrétista**.

Do jeho velkolepého díla patří více než 1100 kreseb, 34 akvarelů, 108 mědirytů a leptů, kolem 246 dřevořezů a 188 maleb.



Mezi klenoty Dürerova vrcholného díla patří jeho nejznámější autoportrét (**Autoportrét v kožichu**)



**Adam a Eva** (olej na panelu)  
první zobrazení nahých postav v německém malířství.

# Albrecht Dürer Růžencová slavnost

je jedno z nejvzácnějších děl **ve sbírkách Národní galerie v Praze**. Dílo vzniklo za autorova pobytu v Itálii v Benátkách.

Na trůně sedí Maria s Ježíškem na klíně. Spolu se svatým Dominikem, stojícím po levé straně trůnu, rozdávají věnce bílých a červených růží. Bílá je znamení radosti a červená smutku (Utrpení Páně).

Vlevo klečí císař, vpravo klečí papež (Julius II.)

a za ním církevní hodnostáři.

U pravého okraje obrazu pod stromem stojí s nepokrytou hlavou sám umělec.

Růžencová slavnost je přelomové dílo - díky němu německé gotické umění vstupuje do období renesance.









# Albrecht Dürer - Čtyři jezdci apokalypsy (dřevorytina)



První jezdec s **lukem** reprezentuje **nákazu**.  
Druhý s **mečem** představuje **válku**.  
Třetí s **prázdnyými váhy** představuje **hladomor**.  
V **popředí Smrt** odnáší lidi do spárů Hádese –  
boha podsvětí.

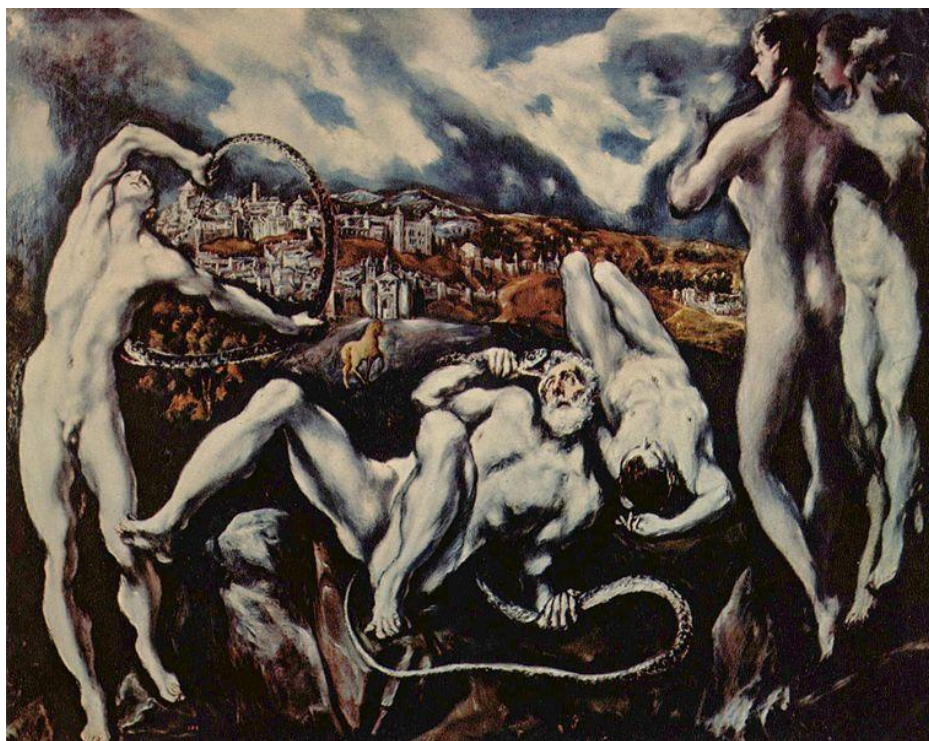


# El Greco

Doménikos Theotokópulos známý jako El Greco (Řek) byl malíř, sochař a architekt **řeckého původu** známý jako hlavní představitel **španělského manýrismu a pozdní renesance**.

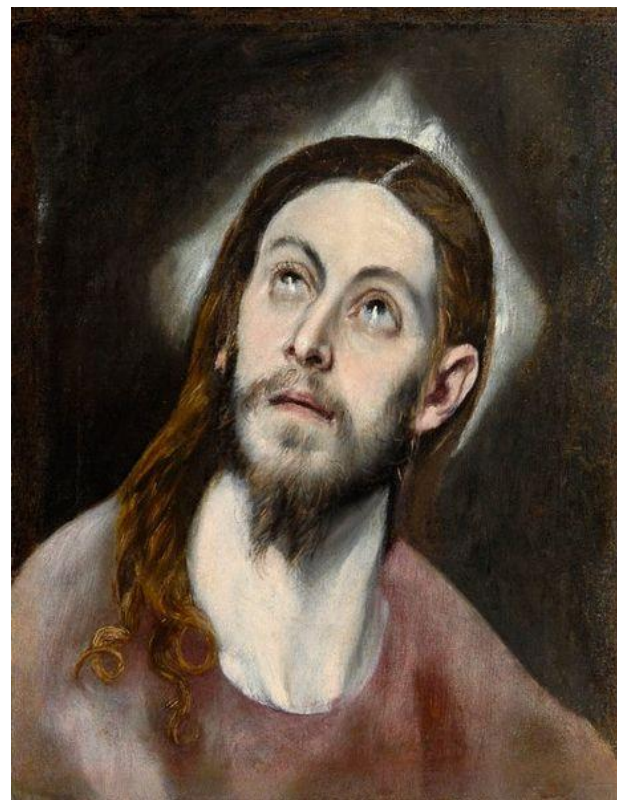
Ve svém díle **nahradil renesanční ideály krásy napětím a expresí**.

Je charakteristický svými **vytáhlými postavami a vzepjetím k obloze a bohu**.



**Láokoón**

Láokoón a jeho synové jsou zardoušeni hady, protože varovali Trójany .



**Hlava Krista**