



Naturvärdesinventering Långevik 1:3, Sotenäs kommun 2021 Med fördjupade artinventeringar





Uppdragsgivare

Projekt Ramsvik AB
Kreugergatan 9
392 30 Kalmar

Uppdragsgivarens kontaktperson

Arkitekturverkstad i Hovenäset AB
Cecilia Lindsten
Tel. 0725-20 05 72
cecilia@arkver.se

Uppdragstagare

Naturcentrum AB
Strandtorget 3
444 30 Stenungsund
Tel. 010-220 12 00
ncab@naturcentrum.se

Projektorganisation

Naturcentrums projektnummer: 2779

Projektledare och rapport: Sara Elg
Tel. 010-220 12 24
sara.elg@naturcentrum.se

Naturvärdesinventering: Sara Elg och Johan Svedholm
Inventering fåglar: Sara Elg
Inventering groddjur: Erik Börjesson
Bedömning hasselsnok: Claes Andrén, Korsviken Natur (se separat PM)
Granskning: Johan Svedholm

Kartmaterial

Ortofoto: har köpts in från Metria.
Terrängkarta: ©Lantmäteriet.

Omslagsbild

Hällmarker med blommande ljung i inventeringsområdets östra del.

Foton i rapporten

Samtliga foton är från inventeringsområdet och har tagits i samband med inventeringen 2021.

Denna rapport bör citeras

Elg, S., Börjesson, E. & Svedholm, J. 2021. Naturvärdesinventering Långevik 1:3, Sotenäs kommun 2021. Med fördjupade artinventeringar. Naturcentrum AB i PDF-rapport till Projekt Ramsvik AB genom Arkitekturverkstad i Hovenäset AB. 80 sidor.

Innehåll

Sammanfattning	4
Uppdrag	6
Metodik	7
Naturvärdesbedömning	7
Fältinventering	7
Detaljeringsgrad	8
Tillägg	8
Nomenklatur – namnpresentation.....	8
Resultat	9
Inventeringsområdet	9
Läge	9
Beskrivning	9
Resultat av förarbete	10
Naturinventeringar.....	10
Naturvårdsarter.....	10
Gällande områdesskydd	12
Resultat av fältinventering.....	14
Naturvärdesobjekt	14
Naturvårdsarter.....	15
Värdeelement.....	18
Generella biotopskydd	18
Redovisning av fördjupad artinventering av fåglar	20
Metodik.....	20
Resultat.....	21
Redovisning av fördjupad artinventering av groddjur	26
Metodik.....	26
Resultat.....	27
Redovisning av naturvärdesobjekt	29
Referenser	77
Publikationer	77
Internetbaserade källor.....	77
Bilaga – Exempelbilder på artfynd och värdeelement	78
Bilaga – Förtydliganden av metodik	80
Förarbete.....	80
Naturvårdsarter.....	80
Generellt skyddade biotopskyddsområden	81
Värdeelement.....	81
Bilaga – Bedömning av förutsättning för hasselsnok, se separat PM	



Sammanfattning

Naturcentrum AB har på uppdrag av Projekt Ramsvik AB genom Arkitekturverkstad i Hovenäset AB genomfört en naturvärdesinventering av ett område på fastigheterna Långevik 1:3 m.fl. i Sotenäs kommun. Inventeringen ska kunna utgöra underlag inför ny detaljplan. Inventeringen har genomförts enligt **Svensk Standard för naturvärdesinventering (SS199000: 2014)** med detaljeringsgrad **detalj** och med tilläggen **naturvärdesklass 4, generellt biotopskydd, värdeelement och fördjupad artinventering**. Fördjupad artinventering har innefattat en inventering av fåglar, groddjur samt bedömning av förutsättningar för hasselsnok. Bedömning av förutsättningar för hasselsnok redovisas i separat PM.

Naturvärdesinventering. Vid inventeringen identifierades 48 naturvärdesobjekt. Totalt omfattar objekt med naturvärden cirka 55 hektar (cirka 92 % av ytan i inventeringsområdet) samt en sträcka om cirka 707 meter. Identifierade naturvärdesobjekt utgörs av:

- **Högt naturvärde – naturvärdesklass 2.** Tre naturvärdesobjekt, objekten utgörs av en klubbalskog på frisk mark utmed bäcken i södra delen av inventeringsområdet samt två småvatten med förekomst av vattensalamandrar.
- **Påtagligt naturvärde – naturvärdesklass 3.** Sjutton naturvärdesobjekt. Objekten utgörs av ett hållmarksområde, ett vattendrag, en vägkant, sex lövskogar och brynmiljöer, en åker/fuktäng, samt sju småvatten och myrmarksområden på hållmarkerna.
- **Visst naturvärde – naturvärdesklass 4.** Tjugoåtta naturvärdesobjekt. Objekt utgörs av åtta hållmarksområden, en blomrik ruderatmark, en betesmark, åtta lövskogar och brynmiljöer samt tio småvatten och myrområden.

Naturvårdsarter. Under inventeringen påträffades 42 naturvårdsarter varav 14 fågelarter och fyra arter groddjur. Utöver fåglar och groddjur har fem fridlysta arter, tio rödlistade arter, fyra signalarter och fyra övrigt bedömda naturvårdsarter påträffats. Tio rödlistade fågelarter och fyra arter i fågeldirektivet har noterats. Åtta av dessa fågelarter bedöms endast tillfälligt uppehålla sig i inventeringsområdet.

Fridlysta arter som påträffats utöver fåglar och groddjur som samtliga är fridlysta är bäver (äldre spår), mindre vattensalamander, större vattensalamander, vanlig groda, vanlig padda, vanlig snok (funnen död), blåsippan, fläcknycklar och gullviva. Bland rödlistade arter kan nämnas svamparna tusengömming (NT) och *Hypoxylon petriniae* (NT) som är knutna till ask och på ask även mörk kraterlav (VU). På hållmarkerna i södra delen växer den oceaniska arten engelsk fetknopp (NT). I norra delen av inventeringsområdet noterades minst 25–30 individer av mindre bastardsvärmare (NT) och två individer sexfläckig bastardsvärmare (NT). Utmed vägen växer minst 25 planter knippnejlika (VU).

Värdeelement. I inventeringsområdet har 111 objekt identifierats som värdeelement. Identifierade värdeelement utgörs av stenmurar, bäck/diken, mindre vattensamlingar och fattigkärr, klappersten/blockpartier, odlingsröse i skogsmark och hålträd samt grova lövträd.

Generellt biotopskydd. I inventeringsområdet påträffades fem objekt som kan bedömas omfattas av generellt biotopskydd. Objekten utgörs av en stenmur och fyra småvatten i form av diken. Samtliga objekt är belägna vid mark som är blockad som jordbruksmark enligt Jordbruksverket 2021.

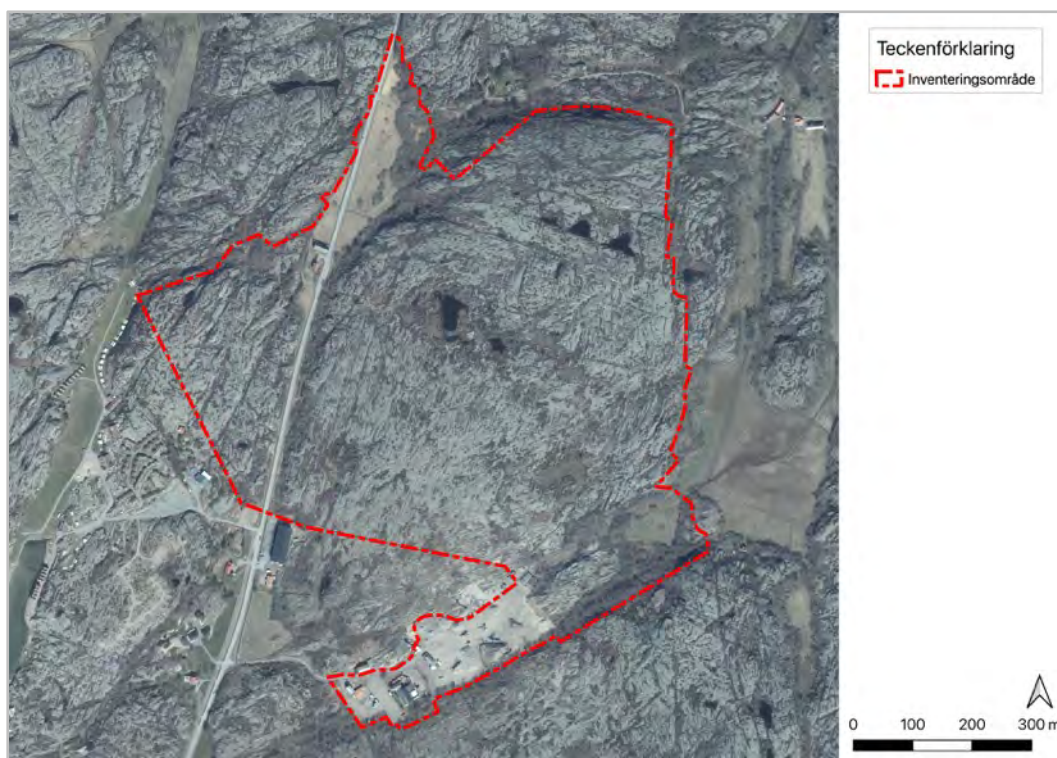
Områdesskydd. Hela inventeringsområdet berörs av riksintresse obruten kust enligt 4 kap. 3 § miljöbalken och rörligt friluftsliv enligt 4 kap. 2 § miljöbalken. Ett vattendrag i södra delen av inventeringsområdet berörs av strandskydd enligt miljöbalken kap. 7 §§ 13–18.



Uppdrag

Naturcentrum AB har på uppdrag av Projekt Ramsvik AB genom Arkitekturverkstad i Hovenäset AB genomfört en naturvärdesinventering av ett område på fastigheterna Långevik 1:3 m.fl. i Sotenäs kommun. Inventeringen ska kunna utgöra underlag inför ny detaljplan. Inventeringen har genomförts enligt **Svensk Standard för naturvärdesinventering (SS199000: 2014)** med detaljeringsgrad **detalj** och med tilläggen **naturvärdesklass 4, generellt biotopskydd, värdeelement och fördjupad artinventering**. Fördjupad artinventering har innefattat en inventering av fåglar, groddjur samt bedömning av förutsättningar för hasselsnok.

Inventeringsområdet omfattar cirka 60 hektar och framgår av figur 1.



Figur 1. Aktuell inventeringsområde vid Långevik 1:3 m.fl. i Sotenäs kommun.

Metodik

Inventeringen har utförts enligt **Svensk Standard** (SS 19 90 00: 2014). Det innebär identifiering av geografiska områden med positiv betydelse för biologisk mångfald, samt bedömning av denna betydelse. Med biologisk mångfald avses; ”mångfald inom arter, mellan arter och av ekosystem.”

Naturvärdesbedömning

Områden av positiv betydelse för biologisk mångfald avgränsas och beskrivs som naturvärdesobjekt eller landskapsobjekt. Naturvärdesobjektens betydelse för biologisk mångfald bedöms enligt en skala i tre eller fyra naturvärdesklasser enligt figur 2. Naturvärdesklass 1–3 är obligatoriska och naturvärdesklass 4 är ett tillägg. Vid denna inventering har naturvärdesklass 4 ingått.

Högsta naturvärde – naturvärdesklass 1 Störst positiv betydelse för biologisk mångfald
Högt naturvärde – naturvärdesklass 2 Stor positiv betydelse för biologisk mångfald
Påtagligt naturvärde – naturvärdesklass 3 Påtaglig positiv betydelse för biologisk mångfald
Visst naturvärde – naturvärdesklass 4 Viss positiv betydelse för biologisk mångfald

Figur 2. Naturvärdesklasser.

Fältinventering

Fältinventering genomfördes genom att hela inventeringsområdet genomströvades. Utifrån beprövad kunskap och erfarenhet eftersöktes biotopkvaliteter och arter av betydelse för biologisk mångfald. Inventeringsområdet har inventerats vid följande tillfällen:

Naturvärdesinventering: 8 juli, 13 juli, 15 juli, 18 juli och 25 augusti.

Fågelinventering: 26 april, 11 maj, 24 maj och natten 16–17 juni.

Groddjursinventering: 13 april, 20 april och 20 maj med kompletterande besök 14 och 24 maj.

Bedömning hasselnok: 19 april.



Detaljeringsgrad

Naturvärdesinventering enligt **Svensk Standard SS 19 90 00** kan utföras med olika detaljeringsgrad. Inventeringen genomfördes i detta fall med detaljeringsgrad **detalj**. Det innebär att redovisningen omfattar naturvärdesobjekt med en yta av 10 m² eller mer samt linjeformade objekt med en minsta längd av 10 m och 0,5 m bredd.

Tillägg

Naturvärdesinventering enligt **Svensk Standard SS 19 90 00** kan utföras med olika tillägg. Vid denna inventering har nedanstående tillägg ingått:

4.5.2 Tillägget **naturvärdesklass 4**, vilket innebär att även naturvärdesobjekt med naturvärdesklass 4 – visst naturvärde – identifieras och avgränsas

4.5.3 Tillägget **generellt biotopskydd** vilket innebär att alla områden som omfattas av det generella biotopskyddet enligt miljöbalken 7 kap 11§ och förordning om områdesskydd oavsett storlek, identifieras och kartläggs.

4.5.4 Tillägget **värdeelement** vilket innebär att element som är särskilt viktiga för inventeringsområdets naturvärde eftersöks, kartläggs och redovisas.

4.5.6 Tillägget **fördjupad artinventering** vilket innebär att specifika arter eller artgrupper inventerats med den särskilda metodik, vid de tidpunkter och med den särskilda kompetens som kan krävas för vissa arter/artgrupper.

Fördjupad artinventering har innefattat inventering av fåglar och groddjur. För metodik vid fördjupad artinventering se redovisning av fördjupad artinventering nedan. En bedömning av förutsättningar för hasselsnok har även ingått vilken redovisas i separat PM.

Nomenklatur – namnpresentation

Samtliga arter anges med vedertagna svenska namn. Om svenskt namn saknas anges vetenskapligt namn. För naturvårdsarter presenteras det vetenskapliga namnet i tabell. Namnen, såväl de svenska som de vetenskapliga, följer dyntaxa.

Resultat

Inventeringsområdet

Läge

Inventeringsområdet är beläget vid Långevik norr om Kungshamn och Väjern i Sotenäs kommun. Området är kustnära i ett större landskap med hållmarker med mindre jordbruksmarker och skogbevuxna områden insprängt mellan bergspartierna. Väg 174 löper genom västra delen av inventeringsområdet. I väst avgränsas inventeringsområdet av en campingplats, i öster finns jordbruksmark och i övriga riktningar hållmarker. Inventeringsområdets läge i förhållande till omgivande landskap framgår av figur 3. Öster och nordöst om inventeringsområdet breder Ramsvikslandets naturreservat ut sig.

Beskrivning

Inventeringsområdet utgörs till största del av stora öppna och tämligen flacka hållmarker. På hållmarkerna finns både mindre och större dammar, fattigkärr och stråk med fukthed. I kanterna på hållmarkerna finns randlövskogar och brynmiljöer. Södra delen utgörs av en bergkross där ett vattendrag rinner förbi med omgivande lövskog. I öster finns ett mindre område med betesmark och i nordväst en fuktäng på tidigare åkermark som inte brukas idag.

Områden som saknar naturvärde i inventeringsområdet utgörs främst av infrastruktur, bebyggda områden, bergkrossen och igenväxningsmarker. Dessa områden saknar eller har liten betydelse för biologisk mångfald och bidrar i sitt nuvarande tillstånd inte till mångfald inom eller mellan arter och ekosystem.



Figur 3. Inventeringsområdets läge i förhållande till omgivande landskap.



Resultat av förarbete

Nedan redovisas tidigare uppgifter gällande inventeringsområdet i genomgångna källor (se även figur 4). Genomgångna källor redovisas i Bilaga – Förtydligande av metodik.

Naturinventeringar

I södra delen av inventeringsområdet finns ett vattendrag med potentiell förekomst av havsöring (Länsstyrelsen i Västra Götaland 2004).

Öst om inventeringsområdet finns ett objekt upptaget i lövskogsinventering som utgörs av en randlövskog, ekskog och övrig ädellövskog, med naturvärdesklass 3. Lövskogsobjektet tangerar en mycket liten del av inventeringsområdet i sydöst (Bergqvist & Artursson 1991).

Södra delen av inventeringsområdet har ingått i en tidigare genomförd naturvärdesinventering (Elg m.fl. 2019). Vid den tidigare naturvärdesinventeringen identifierades fyra naturvärdesobjekt som även ingår i aktuellt inventeringsområde.

Strax utanför inventeringsområdet finns en nyckelbiotop, områden upptagna i ängs- och betesmarksinventeringen, regionalt värdefulla odlingslandskap och fyra skyddsvärda träd varav tre almar och en ask (figur 4). Det finns även ytor som anges som "betesmark med särskilda värden" strax öster om inventeringsområdet och "Mosaikbete" vid Ramsvikslandet väster om inventeringsområdet, dessa ytor framgår inte av figur 4 men är blockade som jordbruksmark vilka illustreras under rubriken generellt biotopskydd nedan (Länsstyrelsen i Västra Götalands WebbGIS hämtat 2021-09-29).

Naturvårdsarter

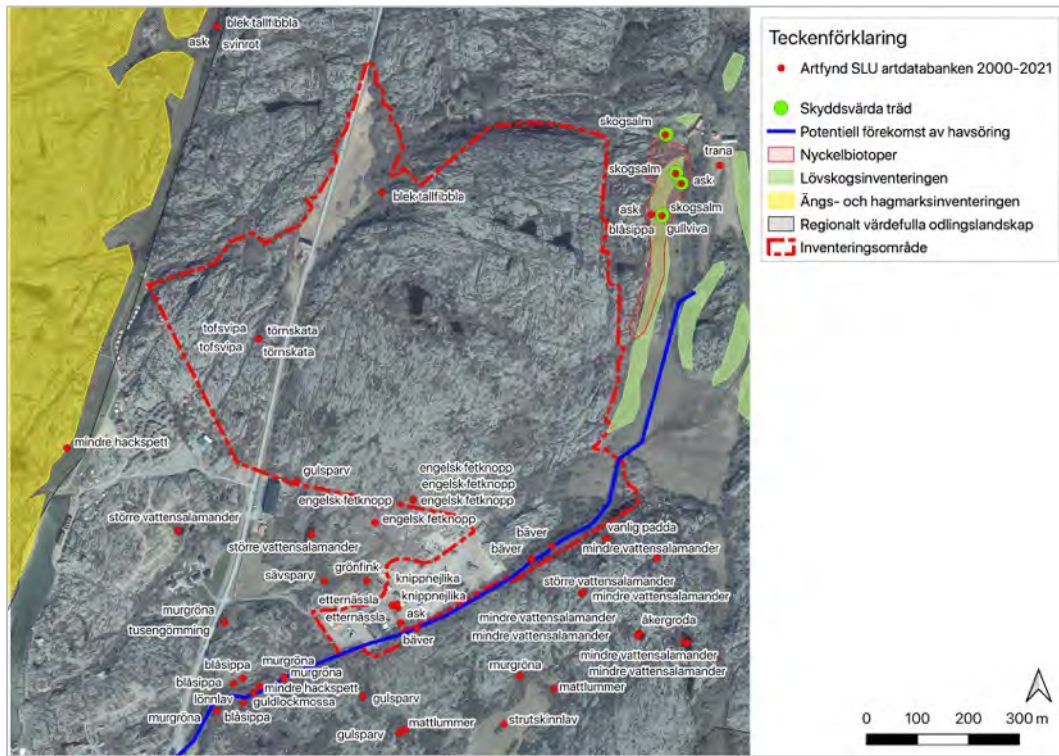
Tidigare finns fynd av 32 naturvårdsarter rapporterat från inventeringsområdet (perioden 2000-01-01–2021-03-30). Tidigare fynd finns av kärlväxterna ask (EN), blek tallfibbla (NT), etternässla (NT), knippnejlika (VU) och fyra fynd av engelsk fetknopp (NT). Fynden av ask, etternässla och knippnejlika är från fabriksbyggnaderna runt Stämmet invid bergkrossen. Engelsk fetknopp är tidigare rapporterad från de södra delarna av hållmarkerna strax norr om bergkrossen och fyndet av blek tallfibbla är från lövskogen öster om jordbruksmarken i norr. Tre tidigare fynd finns av spår av bäver (EU) utmed vattendraget i söder.

Flertalet fynd rör fåglar av arterna buskskvätta (NT), dubbelbeckasin (Fågeldirektivet, NT, ÅGP), entita (NT), fjällvråk (NT), gulspurv (NT), pilgrimsfalk (Fågeldirektivet, NT, ÅGP), storspov (EN), sävsparv (NT), tofsvipa (VU), trana (Fågeldirektivet) och törnskata (Fågeldirektivet). För arterna dubbelbeckasin, fjällvråk, pilgrimsfalk och storspov saknas lämpliga häckningsplatser i inventeringsområdet.

Från Stämmet finns även äldre fynd från 1990-talet av bland annat åkerrödtoppa (NT) och klofibbla (NT). Utefter vägen finns fynd från 1996 av jungfru Marie nycklar (§) och krusfrö (NT).

Det bör noteras att det ibland finns en geografisk osäkerhet när det gäller fyndlokaler koordinater för tidigare rapporterade uppgifter hämtade från SLU Artdatabanken. Detta gäller i synnerhet fågelfynd. Observationer av skyddade och rödlistade fågelarter i omgivningarna, eller med sämre noggrannhet, kan dock vara av intresse för själva inventeringsområdet eftersom arterna i vissa fall även kan nyttja detta.

Inom 300 meter från inventeringsområdet tillkommer 33 fynd av naturvårdsarter under perioden 2000-01-01-2021-03-30 (Tabell 1 och Figur 4). För fåglar anges endast fynd med angivet häckningskriterium.



Figur 4. Tidigare uppgifter i genomgångna källor. Utmed vägen finns även fynd från 1996 av Jungfru Marie nycklar (§) och krusfrö (NT). Från Stämmet finns äldre fynd från 1990-talet av bland annat åkerrödtoppa (NT) och klofibbla (NT). Fynd före 2000 illustreras inte i figuren. Fynd av desmeknopp är gjort norr om kartbilden och saknas i figuren.



Tabell 1. Tidigare fynd enligt uttag från Artdatabanken av rödlistade, fridlysta, N2000 och skyddsklassade arter under perioden 2000-01-01–2021-04-08 i och inom 300 meter från inventeringsområdet. För fåglar anges endast fynd med angivet häckningskriterium. Alla fågelarter är även skyddade enligt Artskyddsförordningen.

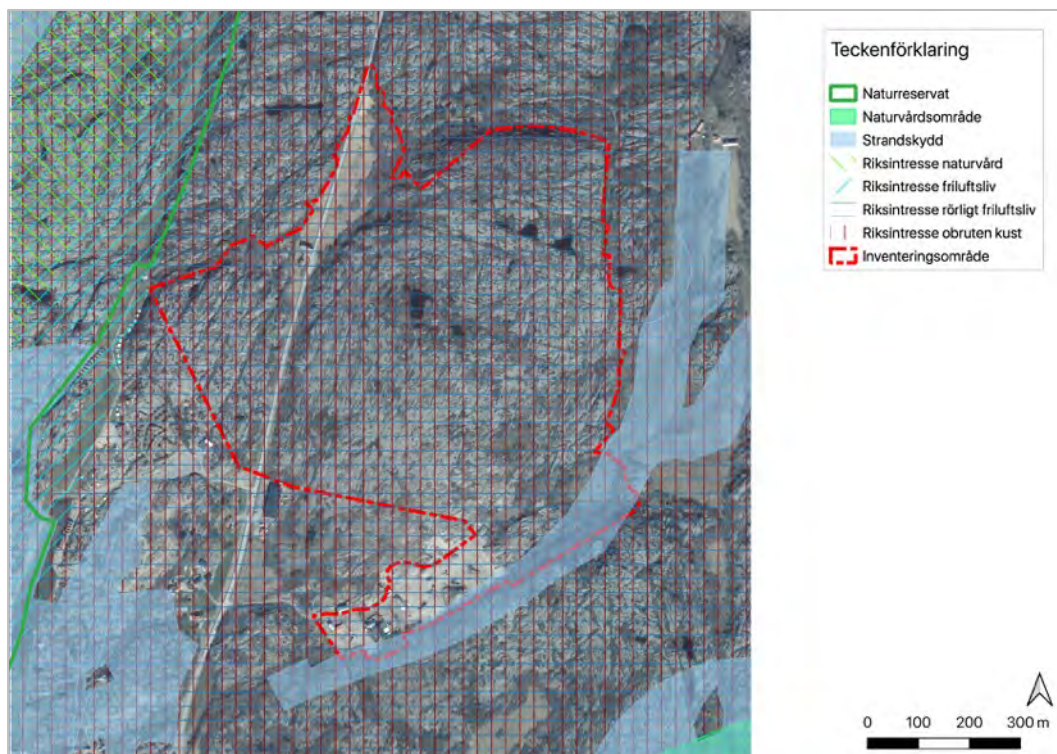
Organism-grupp	Svenskt namn	Vetenskapligt namn	Kategori	Antal fynd
Däggdjur	bäver	<i>Castor fiber</i>	Art- och habitatdirektivet, bilaga 5	3 (spår)
Fåglar	grönfink	<i>Chloris chloris</i>	Rödlistad kategori EN	1
Fåglar	gulspurv	<i>Emberiza citrinella</i>	Rödlistad kategori NT	3
Fåglar	mindre hackspett	<i>Dryobates minor</i>	Rödlistad kategori NT	2
Fåglar	sävspurv	<i>Emberiza schoeniclus</i>	Rödlistad kategori NT	1
Fåglar	tofsvipa	<i>Vanellus vanellus</i>	Rödlistad kategori VU	2
Fåglar	trana	<i>Grus grus</i>	Fågeldirektivet	1
Fåglar	törnskata	<i>Lanius collurio</i>	Fågeldirektivet	2
Groddjur	mindre vattensalamander	<i>Lissotriton vulgaris</i>	Fridlyst enligt 6 § artskyddsförordningen	7
Groddjur	större vattensalamander	<i>Triturus cristatus</i>	Fridlyst enligt 4, 5 § artskyddsförordningen, habitatdirektivet, ÅGP	4
Groddjur	vanlig padda	<i>Bufo bufo</i>	Fridlyst enligt 6 § artskyddsförordningen	1
Groddjur	åkergroda	<i>Rana arvalis</i>	Fridlyst enligt 4, 5 § artskyddsförordningen, habitatdirektivet	1
Kärlväxter	ask	<i>Fraxinus excelsior</i>	Rödlistad kategori EN	4
Kärlväxter	blek tallfibbla	<i>Hieracium albidulum</i>	Rödlistad kategori NT	2
Kärlväxter	blåsippa	<i>Hepatica nobilis</i>	Fridlyst enligt 8 och 9 §§ artskyddsförordningen	4
Kärlväxter	desmeknopp	<i>Adoxa moschatellina</i>	Rödlistad kategori NT	2
Kärlväxter	engelsk fetknopp	<i>Sedum anglicum</i>	Rödlistad kategori NT	5
Kärlväxter	etternässla	<i>Urtica urens</i>	Rödlistad kategori NT	2
Kärlväxter	gullviva	<i>Primula veris</i>	Fridlyst enligt 9 § artskyddsförordningen	1
Kärlväxter	knippnejlika	<i>Dianthus armeria</i>	Rödlistad kategori VU	2
Kärlväxter	mattlumner	<i>Lycopodium clavatum</i>	Fridlyst enligt 9 § artskyddsförordningen	2
Kärlväxter	murgröna	<i>Hedera helix</i>	Fridlyst enligt 8 § artskyddsförordningen, signalart	5
Kärlväxter	skogsalm	<i>Ulmus glabra</i>	Rödlistad kategori CR	3
Kärlväxter	svinrot	<i>Scorzonera humilis</i>	Rödlistad kategori NT	1
Lavar	lönnlav	<i>Bacidia rubella</i>	Signalart	1
Lavar	strutskinnlav	<i>Scytinium palmatum</i>	Rödlistad kategori NT	1
Mossor	guldlockmossa	<i>Homalothecium sericeum</i>	Signalart	1
Svampar	tusengömming	<i>Cryptosphaeria eunomia</i>	Rödlistad kategori NT	1

Fynden av desmeknopp, etternässla, knippnejlika och desmeknopp är från samma datum och lokal och kan sannolikt vara dubbelrapporteringar.

Gällande områdesskydd

Hela inventeringsområdet berörs av riksintresse obruten kust enligt 4 kap. 3 § Miljöbalken och rörligt friluftsliv enligt 4 kap. 2 § Miljöbalken. Ett vattendrag i södra delen av inventeringsområdet berörs av strandskydd enligt miljöbalken kap. 7 §§ 13–18 (figur 5).

I väst angränsar inventeringsområdet till riksintresse friluftsliv, riksintesse naturvård och Ramsvikslandets naturreservat. Sydöst om inventeringsområdet finns naturvårdsområdet Klevekilen.



Figur 5. Områdesskydd i inventeringsområdet med dess direkta närområde.



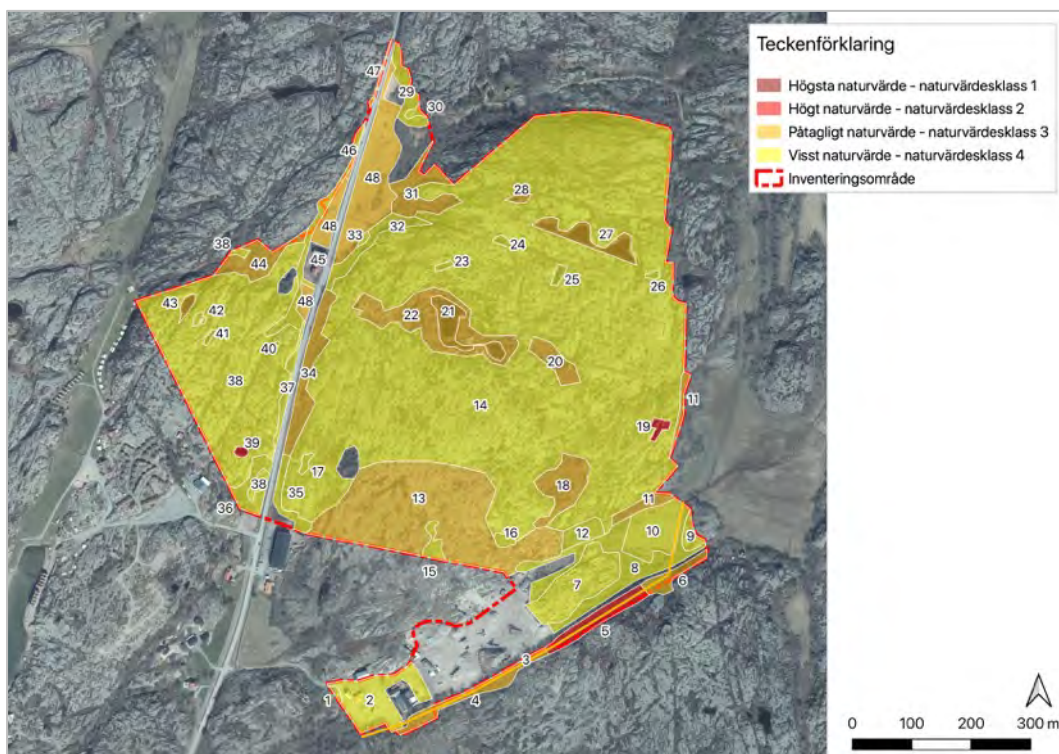
Resultat av fältinventering

Naturvärdesobjekt

Vid inventeringen identifierades 48 naturvärdesobjekt. Identifierade naturvärdesobjekt utgörs av:

- **Högt naturvärde – naturvärdesklass 2.** Tre naturvärdesobjekt, objekten utgörs av en klubbalskog på frisk mark utmed bäcken i södra delen av inventeringsområdet samt två småvatten med förekomst av vattensalamandrar.
- **Påtagligt naturvärde – naturvärdesklass 3.** Sjuttion naturvärdesobjekt. Objekten utgörs av ett hållmarksområde, ett vattendrag, en väggkant, sex lövskogar och brynmiljöer, en åker/fuktäng, samt sju småvatten och myrmarksområden på hållmarkerna.
- **Visst naturvärde – naturvärdesklass 4.** Tjugoåtta naturvärdesobjekt. Objekt utgörs av åtta hållmarksområden, en blomrik ruderatmark, en betesmark, åtta lövskogar och brynmiljöer samt tio småvatten och myrområden.

Totalt omfattar objekt med naturvärden cirka 55 hektar (cirka 92 % av ytan i inventeringsområdet) samt en sträcka om cirka 707 meter. Katalog med samtliga naturvärdesobjekt finns under "Redovisning av naturvärdesobjekt" och i ses i figur 6.



Figur 6. Identifierade naturvärdesobjekt. Inga objekt har bedömts ha högsta naturvärde - naturvärdesklass 1.

Naturvårdsarter

Under inventeringen påträffades 42 naturvårdsarter varav 14 fågelarter och fyra arter groddjur påträffats (tabell 1, figur 7 och 8). Utöver fåglar och groddjur har fem fridlysta arter, tio rödlistade arter, fyra signalarter och fyra övrigt bedömda naturvårdsarter påträffats. Tio rödlistade fågelarter och fyra arter i fågeldirektivet bilaga 1 har noterats. Åtta fågelarter bedöms endast tillfälligt uppehålla sig i inventeringsområdet. Gällande groddjur är samtliga fridlysta. Fåglar och groddjur redovisas mer detaljerat i redovisningen av fördjupad artinventering. En bedömning av förutsättningar för hasselsnok redovisas i separat PM.

Bland naturvårdsarter kan nämnas ask som förekommer spritt i randlövskogarna i kanterna av hållmarkerna. Svamparna tusengömming (NT) och *Hypoxylon petriniae* (NT) som är knutna till ask noterades i inventeringsområdet. På en grövre ask noterades även mörk kraterlav (VU).

På hållmarkerna i södra delen växer den oceaniska arten engelsk fetknopp (NT) som annars sällan hittas så pass långt in från kusten.

I norra delen av inventeringsområdet utmed vägkanterna och en fuktäng på tidigare åkermark noterades minst 25–30 individer av mindre bastardsvärmare (NT) och två individer sexfläckig bastardsvärmare (NT). Utmed vägen växer minst 25 plantor knippnejlika (VU).

Kärlväxterna fläcknycklar (§), blåsippan (§) och gullviva (§) är samtliga fridlysta och växer i lövskogar och på jordbruksmarker i nordvästra och sydöstra delarna av inventeringsområdet.

Utöver utpekade funna naturvårdsarter kan nämnas att de typiska arterna myrlilja och klockljung växer spritt i hållmarkerna. Enstaka fynd har även gjorts av getrams. Dessa arter har inte noterats med enskilda fyndplatser.

Inventering av naturvårdsarter (se Bilaga – Förtydligande av metodik) syftar till att med rimlig säkerhet utgöra underlag för naturvärdesbedömning samt avgränsning av naturvärdesobjekt och landskapsobjekt. Det innebär att det kan finnas fler naturvårdsarter, rödlistade arter och skyddade arter utöver de som påträffats och redovisats. För att med större säkerhet konstatera eller utesluta om vissa arter finns eller inte finns i ett område krävs normalt upprepade, specialiserade, artinriktade och fördjupade inventeringar.

De under inventeringen påträffade naturvårdsarterna kommer att registreras på Artportalen.

Tabell 2. Påträffade naturvårdsarter inom inventeringsområdet vid fältinventeringen.

Organism-grupp	Svenskt namn	Vetenskapligt namn	Kategori	Kommentar
Däggdjur	bäver	<i>Castor fiber</i>	Fridlyst enligt artskyddsförordningen	
Fjärilar	mindre bastardsvärmare	<i>Zygaena viciae</i>	Rödlistad kategori NT	
Fjärilar	sexfläckig bastardsvärmare	<i>Zygaena filipendulae</i>	Rödlistad kategori NT	
Fåglar	brun kärrhök	<i>Circus aeruginosus</i>	Fågeldirektivet	Förbiflygande/födosökande
Fåglar	entita	<i>Poecile palustris</i>	Rödlistad kategori NT	
Fåglar	gråtrut	<i>Larus argentatus</i>	Rödlistad kategori VU	Förbiflygande
Fåglar	grönfink	<i>Chloris chloris</i>	Rödlistad kategori EN	
Fåglar	gulspurv	<i>Emberiza citrinella</i>	Rödlistad kategori NT	
Fåglar	havstrut	<i>Larus marinus</i>	Rödlistad kategori VU	Förbiflygande
Fåglar	hussvala	<i>Delichon urbicum</i>	Rödlistad kategori VU	Förbiflygande/födosökande
Fåglar	kråka	<i>Corvus corone</i>	Rödlistad kategori NT	
Fåglar	skrattmås	<i>Chroicocephalus ridibundus</i>	Rödlistad kategori NT	Förbiflygande
Fåglar	tornseglare	<i>Apus apus</i>	Rödlistad kategori EN	Förbiflygande/födosökande
Fåglar	trana	<i>Grus grus</i>	Fågeldirektivet	Tillfälligt rastande
Fåglar	trädlärka	<i>Lullula arborea</i>	Fågeldirektivet	Förbiflygande
Fåglar	törnskata	<i>Lanius collurio</i>	Fågeldirektivet	
Fåglar	ärtsångare	<i>Curruca curruca</i>	Rödlistad kategori NT	
Groddjur- & kräldjur	obestämd brun-groda	<i>Rana temporaria</i> eller <i>Rana arvalis</i>	Vanlig groda är fridlyst enligt 6 § artskyddsförordningen Åkergroda är fridlyst enligt 4, 5 § artskyddsförordningen, upptagen i bilaga 4 art- och habitatdirektivet	
Groddjur- & kräldjur	mindre vattensalamander	<i>Lissotriton vulgaris</i>	Fridlyst enligt 6 § artskyddsförordningen	
Groddjur- & kräldjur	större vattensalamander	<i>Triturus cristatus</i>	Fridlyst enligt 4, 5 § artskyddsförordningen, upptagen i bilaga 2 och 4 art- och habitatdirektivet, ÅGP	
Groddjur- & kräldjur	vanlig groda	<i>Rana temporaria</i>	Fridlyst enligt 6 § artskyddsförordningen	
Groddjur- & kräldjur	vanlig padda	<i>Bufo bufo</i>	Fridlyst enligt 6 § artskyddsförordningen	
Groddjur- & kräldjur	vanlig snok	<i>Natrix natrix</i>	Fridlyst enligt 6 § artskyddsförordningen	
Insekter	blåvingad gräs-hoppa	<i>Sphingonotus caeruleans</i>	Naturvårdsart	Karaktärsart på hållmarker
Insekter	myskbock	<i>Aromia moschata</i>	Signalart Skogsstyrelsen	
Kärlväxter	ask	<i>Fraxinus excelsior</i>	Rödlistad kategori EN	
Kärlväxter	blåsippa	<i>Hepatica nobilis</i>	Fridlyst enligt 8 och 9 §§ artskyddsförordningen	



Organism-grupp	Svenskt namn	Vetenskapligt namn	Kategori	Kommentar
Kärlväxter	darrgräs	<i>Briza media</i>	Naturvårdsart	Hävd- och kalkindikator
Kärlväxter	engelsk fetknopp	<i>Sedum anglicum</i>	Rödlistad kategori NT	
Kärlväxter	fläcknycklar	<i>Dactylorhiza maculata</i>	Fridlyst enligt 8 § artskydds-förordningen	
Kärlväxter	gullviva	<i>Primula veris</i>	Fridlyst enligt 9 § artskydds-förordningen	
Kärlväxter	knippnejlika	<i>Dianthus armeria</i>	Rödlistad kategori VU	
Kärlväxter	krissla	<i>Pentanema salicinum</i>	Naturvårdsart	Kalkindikator, sparsamt förekommande
Kärlväxter	skogsalm	<i>Ulmus glabra</i>	Rödlistad kategori CR	
Kärlväxter	svinrot	<i>Scorzonera humilis</i>	Rödlistad kategori NT	
Lavar	grå punktlav	<i>Acrocordia gemmata</i>	Naturvårdsart	Karaktärsart på äldre ädellövträd
Lavar	lönnlav	<i>Bacidia rubella</i>	Signalart Skogsstyrelsen	
Lavar	mörk kraterlav	<i>Gyalecta truncigena</i>	Rödlistad kategori VU	
Mossor	gullockmossa	<i>Homalothecium sericeum</i>	Signalart Skogsstyrelsen	
Svampar	honungsvaxskivling	<i>Hygrocybe reidii</i>	Signalart Skogsstyrelsen	
Svampar	tusengömming	<i>Cryptosphaeria eunomia</i>	Rödlistad kategori NT	Arten är knuten till ask
Svampar	-	<i>Hypoxyton petriniae</i>	Rödlistad kategori NT	Arten är knuten till ask

Värdeelement

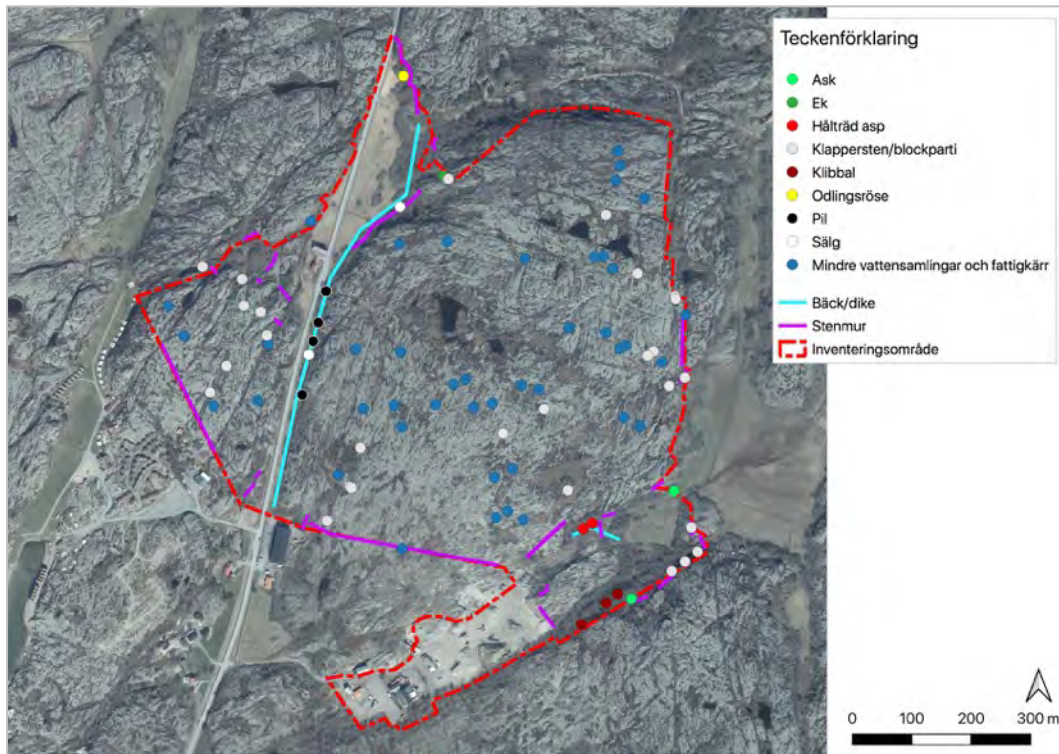
Element som ingått i inventeringen redovisas i Bilaga – Förtydligande av metodik.

I inventeringsområdet har 111 objekt (Figur 9) identifierats som värdeelement. Identifierade värdeelement (antal objekt inom parentes) utgörs av stenmur (27), bäck/dike (2), mindre vattensamlingar och fattigkärr (43), klappersten/blockpartier (24), äldre krokig ek (1), medelgrov till grov sälg med död ved i kronan (2), grov klibbal (3), grov ask (2), grov pil (4), hålträd asp (2) och odlingsröse i skogsmark (1).

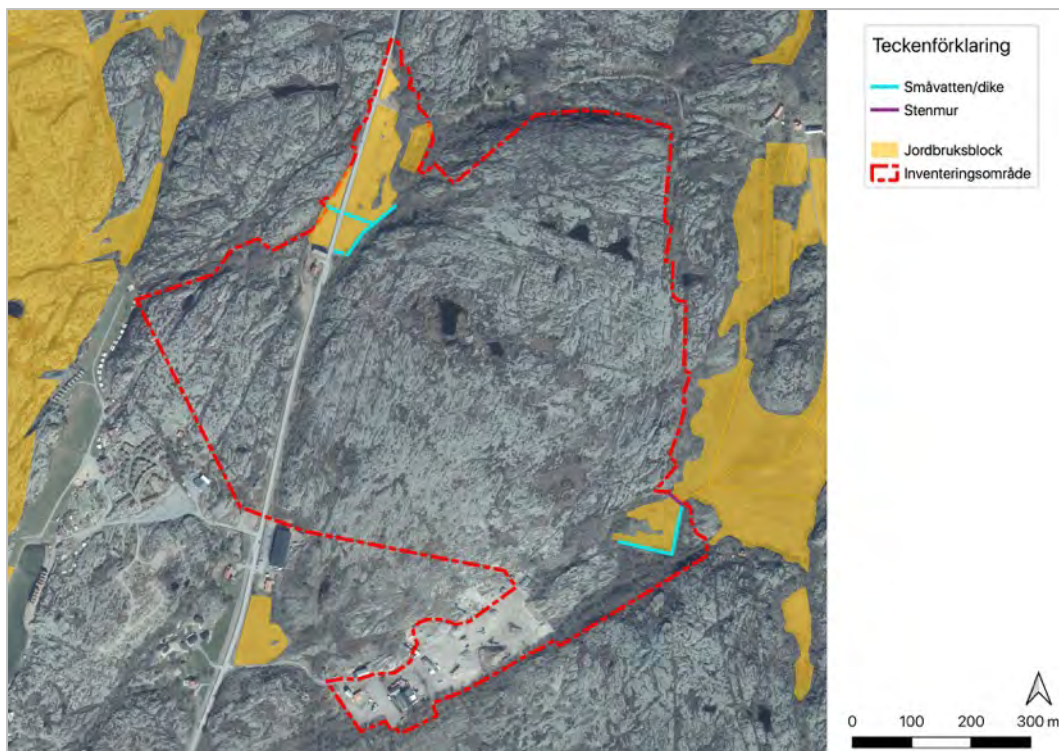
Generella biotopskydd

Områden som omfattas av generellt biotopskydd framgår av Bilaga – Förtydligande av metodik.

I inventeringsområdet påträffades fem objekt (Figur 10) som kan bedömas omfattas av generellt biotopskydd. Objekten utgörs av en stenmur och fyra småvatten i form av diken. Samtliga objekt är belägna vid mark som är blockad som jordbruksmark enligt Jordbruksverket 2021.



Figur 9. Identifierade värdeelement.



Figur 10. Identifierade objekt som bedöms omfattas av generellt biotopskydd.



Redovisning av fördjupad artinventering av fåglar

Metodik

Häckfågelfaunan har inventerats vid tre morgonbesök och ett nattbesök under perioden 26 april till natten mellan 16 och 17 juni. Vid morgonbesöken besöktes området så att alla delar täcktes in genom att huvudsakligen följa en linje genom inventeringsområdet. Vid nattbesöket avlyssnades inventeringsområdet efter nattaktiva fåglar från strategiska punkter så att hela inventeringsområdet täcktes in. Vid samtliga besökstillfällen rådde lämpligt väder med uppehåll och i huvudsak svaga vindar (tabell 3). Inför inventeringen inhämtades även uppgifter från SLU Artdatabanken (hämtat 2020-03-30). Inventeringen har kompletterats med enstaka observationer som gjorts i samband med naturvärdesinventeringen.

Samtliga fåglar inom inventeringsområdet noterades med position och häckningskriterier (häckningskriterier 2–20) enligt Svensk fågelatlas (Svensson m fl 1999). Särskild vikt har lagts vid fågelarter som är rödlistade eller upptagna i EU:s fågeldirektiv Bilaga 1. Resultatet efter samtliga fältbesök analyserades och tolkades och en bedömning av antalet revir inom inventeringsområdet gjordes för de prioriterade arterna (se nedan) baserat på de insamlade observationerna. För övriga arter har endast bedömts om de häckar i inventeringsområdet.

Samtliga fågelarter är skyddade enligt EU:s fågeldirektiv, vilket är implementerat i svensk lagstiftning i artskyddsförordningen, men praxis har varit att man fokuserar på de så kallade prioriterade arterna: rödlistade arter (anges nedan med rödlistekategori) och arter som redovisas i bilaga 1 i EU:s fågeldirektiv (anges nedan som "Fågeldirektivet"). De senare finns också med i artskyddsförordningens bilaga 1, där de listats med koden "B". Stöd för denna praxis (att fokusera på de prioriterade arterna) finns i Naturvårdsverkets handbok (Naturvårdsverket 2009). En ny EU-dom som rör artskyddet har dock kommit under våren 2021 som kan komma att förändra tidigare praxis.

Tabell 3. Datum och väder vid fältinventeringen.

Datum	Tid	Väder
2021-04-26	05:20–08:45	Klart, svag vind, 0–3°C
2021-05-11	05:00–09:00	Mulet med dis direkt på morgonen, svag vind, 6–8°C
2021-05-24	04:30–08:50	Mulet, måttlig vind tidvis frisk i byar, 9–10 °C
2021-06-16 (17)	23:00–01:55	Klart till lätt molnighet, svag vind, 12–14°C

Resultat

Tidigare fynduppgifter

Enligt uttag från SLU Artdatabanken (perioden 2000-01-01 till 2021-03-30) finns 17 fynd av prioriterade fåglar inom inventeringsområdet från en lokal benämnd Långevik i inventeringsområdets västra del. Lokalen är en allmän fågellokal och flera fynd rör sannolikt närområdet snarare än hållmarken där centrumkoordinat för lokal finns. Fynden utgörs av tre fynd av buskskvätta (NT), ett fynd av dubbelbeckasin (NT), ett fynd av entita (NT), ett fynd av fjällvråk (NT), ett fynd av gulspurv (NT), ett fynd av pilgrimsfalk (Fågeldirektivet, NT, ÅGP), ett fynd av storspov (EN), ett fynd av sävsparv (NT), tre fynd av tofsvipa (VU), ett fynd av trana (Fågeldirektivet) och tre fynd av törnskata (Fågeldirektivet). Fynd av tofsvipa och törnskata finns med angivet häckningskriterium. Arterna dubbelbeckasin, fjällvråk och storspov häckar inte i denna del av Sverige och inga lämpliga häckningsmiljöer finns inom inventeringsområdet för pilgrimsfalk.

Inom 300 meter finns fynd av grönfink (EN), gulspurv (NT), mindre hackspett (NT), sävsparv (NT), tofsvipa (VU), trana (Fågeldirektivet) och törnskata (Fågeldirektivet) med angivet häckningskriterium och där lämpliga häckningsmiljöer bedöms finnas inom inventeringsområdet.

Fältinventering

Vid inventeringen observerades totalt 55 fågelarter inom inventeringsområdet. Av dessa har 34 arter noterats med häckningskriterium, dock ofta med låga häckningskriterium (exempelvis sång eller observation i lämplig häckbiotop). Strax utanför inventeringsområdet har 15 ytterligare arter påträffats i samband med inventeringen.

Tjugoen prioriterade arter (rödlistade eller upptagna i EU:s fågeldirektiv Bilaga 1) påträffades under inventeringen varav 14 inom inventeringsområdet. Av dessa är sex påträffade med häckningskriterium: entita (NT), grönfink (EN), gulspurv (NT), kråka (NT), törnskata (Fågeldirektivet) och ärtsångare (NT).

Samtliga påträffade fågelarter framgår av tabell 4. Prioriterade fågelarter med noterat häckningskriterium (ej endast förbiflygande eller som bedömts som tillfälligt uppehållande) som påträffats under inventeringen illustreras i figur 11. Under artvis genomgång nedan redovisas fynd av prioriterade fågelarter.



Tabell 4. Samtliga påträffade fågelarter i inventeringsområdet med närområde med angivet högsta noterade häckningskriterium indelat i kategorierna möjlig¹, trolig och säker häckning. Arter som angivits med "Nej" har endast påträffats som förbiflygande eller tillfälligt rastande. I kolumnen "Utanför" anges arter som endast har påträffats utanför inventeringsområdet, för dessa arter anges inte häckningskriterium.

Art	Kategori	Häckningskriterium	Kommentar	Utanför
Bergfink		Nej		
Biätare		-		X
Björktrast	Rödlistad NT	Nej		X
Blåmes		Trolig		
Bofink		Trolig		
Brun kärrhök	Fågeldirektivet	Nej		
Enkelbeckasin		Möjlig		
Entita	Rödlistad NT	Möjlig		
Fiskmåså	Rödlistad NT	-		X
Gransångare		Möjlig		
Grågåås		Nej		
Gråsiska		Möjlig		
Gråsparv		-		X
Gråtrut	Rödlistad VU	Nej		
Gräsand		Möjlig		
Grönfink	Rödlistad EN	Trolig		
Grönsiska		Nej		
Gulspurv	Rödlistad NT	Trolig		
Gärdsmyg		Möjlig		
Gök		Möjlig		
Havstrut	Rödlistad VU	Nej		
Hussvala	Rödlistad VU	Nej		
Hämpling		Trolig		
Härmsångare		Möjlig		
Järnsparv		Trolig		
Kaja		Nej		
Kanadagås		Nej		
Kattuggla		-		X
Koltrast		Trolig		
Korp		Nej		
Kråka	Rödlistad NT	Möjlig		
Kungsfågel		Möjlig		
Kärrsångare		-		X
Ladusvala		Nej		
Lövsångare		Trolig		
Morkulla		Möjlig	Spelade över området men kan häcka någon annanstans	
Mindre hackspett?	Rödlistad NT	-	Ett eventuellt äldre bohål påträffades men där skicket på hålet gjorde att större hackspett inte kunde uteslutas.	
Nattskärva	Fågeldirektivet	-		X
Nötväcka		-		X

¹ Lägre häckningskriterier noteras ofta mer frekvent än högre, särskilt för arter som anländer senare på säsongen. Därför kan flera arter men kategori "möjlig" sannolikt även häcka.

Art	Kategori	Häckningskriterium	Kommentar	Utanför
Ormvråk		Nej		
Pilfink		-		X
Ringduva		Trolig		
Rödhake		Trolig		
Rödstjärt		Möjlig		
Silltrut		-		X
Skata		Nej		
Skogssnäppa		Nej		
Skrattmås	Rödlistad NT	-		X
Större hackspett		-		X
Steglits		Nej		
Stenskvätta		Trolig		
Storskarv		Nej		
Strandskata	Rödlistad NT	-		X
Svarthätta		Trolig		
Svartvit flugsnappare	Rödlistad NT	-		X
Sånglärka		Trolig		
Sädesärta		Trolig		
Talgoxe		Trolig		
Taltrast		Möjlig		
Tornfalk		Nej		
Tornseglare	Rödlistad EN	Nej		
Trana	Fågeldirektivet	Nej		
Trädgårdsångare		Möjlig		
Trädlärka	Fågeldirektivet	Nej		
Trädpiplärka		Möjlig		
Törnskata	Fågeldirektivet	Möjlig		
Törnsångare		Trolig		
Vaktel	Rödlistad NT	-		X
Ängspiplärka		Säker		
Ärtsångare	Rödlistad NT	Möjlig		

Artvis genomgång

Björktrast (NT). En individ hördes öster om inventeringsområdet vid ett besökstillfälle. Arten bedöms inte häcka i inventeringsområdet.

Brun kärrhök (Fågeldirektivet). Vi ett besökstillfälle observerades en hane som drog lågt förbi och födosökte i södra delen av hållmarksområdet och försvann sedan åt söder. Arten bedöms inte häcka i inventeringsområdet.

Entita (NT). En individ noterades utmed bäcken i södra delen av inventeringsområdet dock sent på säsongen i augusti. Lövsbogen utgör lämplig häckningsmiljö för arten och möjligen häckar ett par i inventeringsområdet eller i dess närområde.

Fiskmås (NT). Arten har både observerats som förbiflygande och födosökande väster om inventeringsområdet. Fiskmås bedöms inte häcka i inventeringsområdet.



Gråtrut (VU). Arten har vid ett flertal besökstillfällen observerats förbiflygande i inventeringsområdet. Gråtrut bedöms inte häcka i inventeringsområdet.

Grönfink (EN). Grönfink har vid upprepade besökstillfällen hörts sjunga vid betesmarken i sydöst samt vid enstaka tillfälle på hållmarken öster om vägen. Vid ett flertal tillfällen har arten även observerats förbiflygande över hållmarkerna. Minst ett revir bedöms finnas vid betesmarken i sydöst och troligen ytterligare ett revir på hållmarksområdet.

Gulsparv (NT). Gulsparv har vid ett flertal besök noterats med häckningskriterium runt betesmarken i sydöst, vid jordbruksmarken i nordväst samt i två lövskogar/brynmiljöer utmed hållmarken i västra delen av inventeringsområdet. Minst fyra revir bedöms finnas i eller precis på gränsen till inventeringsområdet.

Havstrut (VU). Arten har vid ett flertal besökstillfällen observerats förbiflygande i inventeringsområdet. Havstrut bedöms inte häcka i inventeringsområdet.

Hussvala (NT). Hussvala har vid ett par besökstillfällen noterats förbiflygande över hållmarkerna. Arten bedöms inte häcka i inventeringsområdet utan mer sannolikt i närområdet men kan tillfälligt nyttja det för födosök.

Kråka (NT). Kråka har vid ett flertal besök observerats i inventeringsområdet och som förbiflygande. Möjligen finns ett revir inom inventeringsområdet men arten kan även häcka i inventeringsområdets närhet.

Mindre hackspett (NT). Ett hackspettshål av mindre storlek påträffades i en asp i sydöstra delen av inventeringsområdet. Hålet var äldre och skicket på hålet medgav inte att ett påbörjat hål av större hackspett kunde uteslutas. Mindre hackspett har tidigare påträffats utmed bäcken sydväst om inventeringsområdet. Arten har inte observerats under säsongen men häcka möjligen åtminstone vissa år och delar av inventeringsområdet bedöms kunna ingå i ett revir.

Nattskärra (Fågeldirektivet). Nattskärra spelade vid ett nattbesök öster och söder om inventeringsområdet men observerades inte inom inventeringsområdet. Arten bedöms inte ha häckat inom inventeringsområdet den gångna säsongen.

Skrattmå (NT). Arten har både observerats som förbiflygande och födosökande väster om inventeringsområdet. Skrattmå bedöms inte häcka i inventeringsområdet.

Strandskata (NT). Arten hördes vid ett besökstillfälle väster om inventeringsområdet. Strandskata bedöms inte häcka i inventeringsområdet.

Svartvit flugsnappare (NT). Arten hördes sjunga vid ett besökstillfälle norr om inventeringsområdet. Svartvit flugsnappare bedöms inte häcka i inventeringsområdet.

Tornseglare (EN). Tornseglare har vid ett par besökstillfällen noterats förbiflygande. Arten bedöms inte häcka i inventeringsområdet utan mer sannolikt i närområdet men kan tillfälligt nyttja det för födosök.

Trana (Fågeldirektivet). Fyra tranor rastade vid ett besökstillfälle vid den större dammen centralt i inventeringsområdet. Arten bedöms inte ha häckat i inventeringsområdet den gångna säsongen.

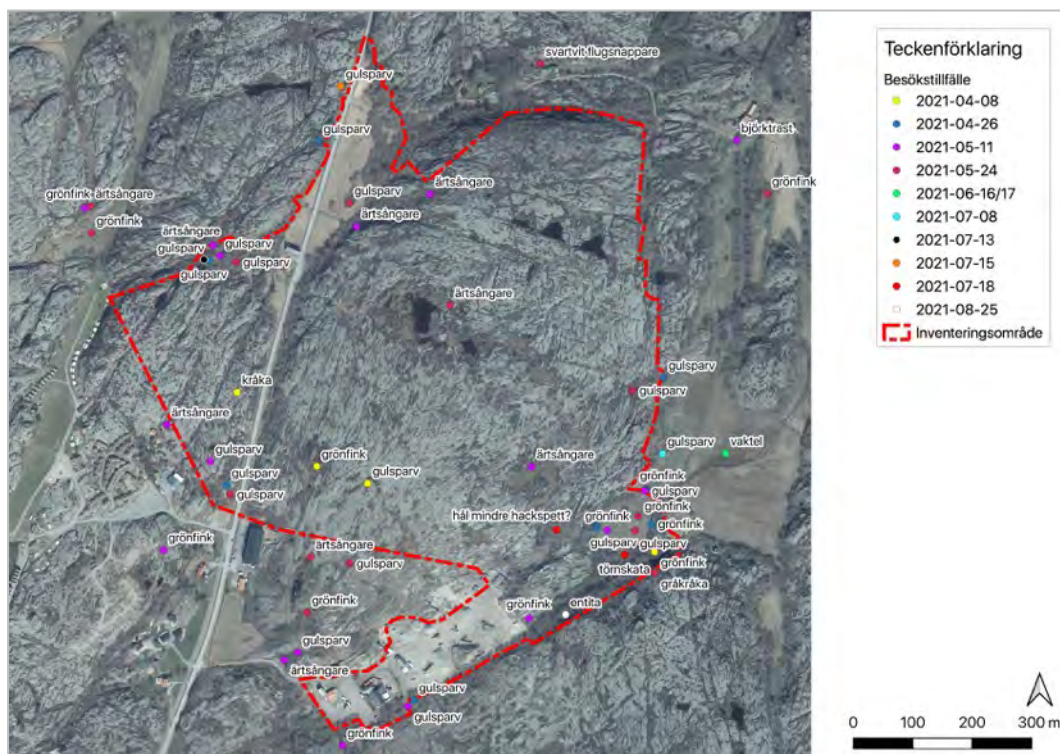
Trädlärka (Fågeldirektivet). Trädlärka hördes kort vid ett besökstillfälle i västra delen av inventeringsområdet men bedömdes vara passerande. Arten bedöms inte ha häckat i inventeringsområdet den gångna säsongen.

Törnskata (Fågeldirektivet). En hane observerades i buskmarkerna runt betesmarken i sydöst vid ett besökstillfälle. Ett revir bedöms finnas i inventeringsområdets sydvästra del.

Törnskata (Fågeldirektivet). En hane observerades i buskmarkerna runt betesmarken i sydöst vid ett besökstillfälle. Ett revir bedöms finnas i inventeringsområdets sydöstra del.

Vaktel (NT). Vaktel hördes vid ett nattbesök öster om inventeringsområdet. Det är oklart om individen är spontant förekommande eller kommer från utsläppning. Arten bedöms inte häcka i inventeringsområdet.

Ärtsångare (NT). Ärtsångare har vid flera besökstillfällen noterats sjungande på spridda platser i hållmarksområdena. Minst 3–4 revir bedöms finnas inom eller precis på gränsen till inventeringsområdet.



Figur 11. Observerade prioriterade fågelarter med häckningskriterium under inventeringen. Observera att fynden är från olika besökstillfällen och i flera fall sannolikt rör samma individer. Punkterna kan illustrera en eller flera individer.



Redovisning av fördjupad artinventering av groddjur

Metodik

Inventeringen har genomförts genom ett dag- och nattbesök under grodornas lekperiod i april samt med ett påföljande nattbesök i maj då vattensalamandrar inlett sin lekperiod. Småvatten undersöktes dagtid genom försiktigt närma sig och lyssna efter spelande grodor. Groddjur eftersöktes därefter genom att stränderna följdes i lugn takt med kortare stopp ungefär en halv minut var femte meter. Individer och fynd av rom noterades. Eftersöket upprepades med samma tillvägagångssätt vid två efterföljande nattbesök samt två kompletterande nattbesök. Besöken gjordes under dagar med gynnsam väderlek med svaga vindar och utan nederbörd.

- Det första besöket genomfördes dagtid 13 april. Vid besöket eftersöktes rom och individer av groddjur, men även en bedömning av vilka miljöer som var aktuella för inventering.
- Det andra besöket genomfördes nattetid 20 april. Vid besöket eftersöktes i första hand spelande grodor och paddor genom att lyssna efter spel. Men groddjur, inklusive salamandrar, eftersöktes också genom att lysa med pannlampa i vattnet.
- Det tredje besöket genomfördes nattetid 20 maj. Vid besöket eftersöktes groddjur, främst salamandrar, genom att lysa med pannlampa i vattnet.
- Den 14 maj och 24 maj gjordes kortare kompletterande nattbesök.
- I samband med fågelinventeringen och naturvärdesinventeringen har även fynd av groddjur kunnat noteras.

Metoden liknar Naturvårdsverkets "manual för uppföljning i skyddade områden – Skyddsvärda däggdjur, samt grod- och kräldjur" (Naturvårdsverket 2010), åtgärdsprogram för större vattensalamander (Naturvårdsverket 2007) och Naturvårdsverkets undersökningstyp för övervakning av större vattensalamander (Naturvårdsverket 2005).

Av de groddjur som kan förekomma i området är åkergroda och större vattensalamander fridlysta enligt artskyddsförordningen 4 §, vilket innebär att det är förbjudet att: 1. avsiktligt fånga eller döda djur, 2. avsiktligt störa djur, särskilt under djurens parnings-, uppfödning-, övervintrings- och flyttperioder, 3. avsiktligt förstöra eller samla in ägg i naturen, och 4. skada eller förstöra djurens fortplantningsområden eller viloplats. Vanlig groda, vanlig padda och mindre vattensalamander är fridlysta enligt artskyddsförordningen 6 §, vilket innebär att det är förbjudet att: 1: döda,

skada, fånga eller på annat sätt samla in exemplar, och 2. ta bort eller skada ägg, rom, larver eller bon. Skillnaden mellan paragraferna är alltså i stort sett att det enligt 6 § är förbjudet att direkt skada eller döda djur, medan 4 § även förbjuder negativ påverkan på lekvatten och övervintringsmiljöer.

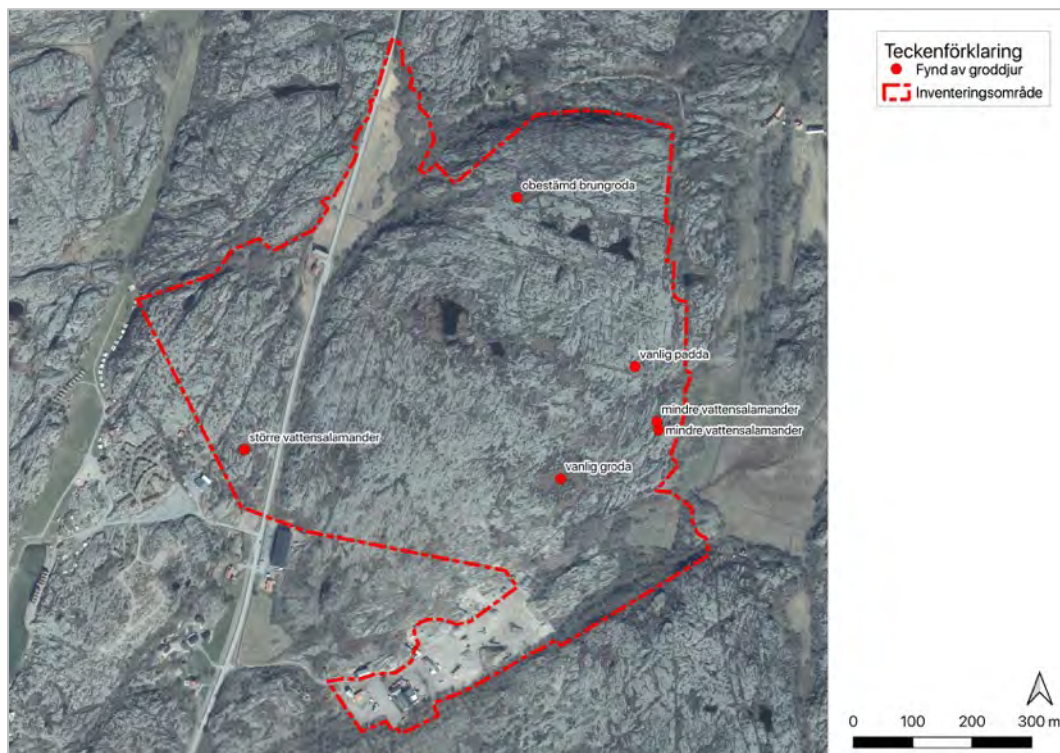
Resultat

Beskrivning av inventeringsområdet och vattenmiljöerna

I inventeringsområdet finns lämpliga miljöer för groddjur främst spritt i hållmarksområdena. Lämpliga miljöer utgörs av mindre och större solexponerade dammar och myrområden med stående vatten. Enstaka bäckmiljöer och diken finns även men dessa är begränsade vad gäller lämplighet för groddjur. Aktuella dammar framgår av redovisningen av naturvärdesobjekten i naturvärdesinventeringen.

Tidigare fynduppgifter

Enligt uttag från SLU Artdatabanken (perioden 2000-01-01 till 2021-03-30) finns inga tidigare fynd av groddjur från inventeringsområdet. Inom 300 meter finns 13 fynd av groddjur varav flertalet rör större- och mindre vattensalamander samt enstaka fynd av vanlig padda och åkergroda. Fynden är främst gjorda söder om inventeringsområdet i samband med en tidigare groddjursinventering (Elg m.fl. 2019).



Figur 12. Fynd av groddjur i samband med inventeringarna 2021.



Fältinventering

Under inventeringen 2021 noterades en individ större vattensalamander (§) förekomma i en damm i västra delen av inventeringsområdet 24 maj. Minst 15 individer mindre vattensalamander (§) noterades i två dammar i östra delen av inventeringsområdet 17 juni, både honor och hanar i lekdräkt noterades.

Vanlig groda (§) spelade i östra delen av inventeringsområdet 20 april med 1–5 individer. Enstaka fynd har även gjorts av vanlig padda (§) och en obestämd brunroda (§).

Fyndplatser för groddjur framgår av figur 12.

Redovisning av naturvärdesobjekt

Objekt ID: 1 Mindre hållmark, västra delen Stämnet



Areal: 0,03 hektar.

Naturvärdesbedömning: Visst naturvärde – naturvärdeklass 4.

Dominerande naturtyp: Berg och sten.

Biotoper: Öppen hållmark.

Natura 2000-naturtyp: -

Beskrivning: Flack hållmark med spridda blomförekomster. I fältskiktet förekommer stensöta, hällebräken, röllika, blåeld, kärleksört, fibblor och sparvnäva. God förekomst av vit fetknopp och gul fetknopp. Vegetationstäcket är ställvis tunt med fetknoppar, mossor och filtlavar. I buskskiktet finns spridda förekomster av lågvuxen rönn, ek, brakved och björnbär.

Biotopkvalitéer: Öppen hållmark, solexponerad, mindre stenmur i kanten.

Naturvårdsarter: Blåvingad gräshoppa (NV).

Tidigare uppgifter: Objektet är upptaget i tidigare genomförd naturvärdesinventering (Elg m.fl. 2019). Tidigare artfynd av hällebräken, krusig filtlav (Elg m.fl. 2019).

Områdesskydd: Riksintresse för rörligt friluftsliv enligt MB 4 kap. Riksintresse för obruten kust enligt MB 4 kap.

Kommentar: Objektet fortsätter utanför inventeringsområdet.



Objekt ID: 2 Blomrik ruderatmark vid Stämmet



Areal: 0,9 hektar.

Naturvärdesbedömning: Visst naturvärde – naturvärdesklass 4.

Dominerande naturtyp: Infrastruktur och bebyggd miljö.

Biotoper: Blomrik ruderatmark.

Natura 2000-naturtyp: -

Beskrivning: Blomrik ruderatmark runt fabriker och byggnader vid Stämmet. I fältskiktet noterades arter som blåeld, stånds, vit fetknopp, harklöver, röllika, backlök, prästkrage, röd-klöver, gulsporre, svartkämpar, gul sötväppling, vit sötväppling, renfana, äkta johannesört, morot, palsternacka, kardborre, rödtoppa (troligen gatrödtoppa), gatkrassing, knölklocka, rödklint, hummelusern, kanadabinka, rödnarv och nattljus (troligen pricknattljus). I kanten växer björnbär och vildkaprifol.

Biotopkvalitéer: Öppenhet, solexponerat, blomrikedom.

Naturvårdsarter: -

Tidigare uppgifter: Enligt uttag från SLU Artdatabanken finns tidigare fynd (perioden 2000–2021) av etternässla (NT), knippnejlika (VU) och ask (EN).

Områdesskydd: Mindre del i söder omfattas av strandskydd enligt miljöbalken kap. 7 §§ 13–18. Riksintresse för rörligt friluftsliv enligt MB 4 kap. Riksintresse för obruten kust enligt MB 4 kap.

Kommentar: -

Objekt ID: 3 Bäck utmed bergkross och betesmark i söder



Längd: 707 meter.

Preliminär naturvärdesbedömning: Påtagligt naturvärde – naturvärdesklass 3.

Dominerande naturtyp: Vattendrag.

Biotoper: Bäck.

Natura 2000-naturtyp: -

Beskrivning: Bäck som rinner från inventeringsområdet sydöstra till sydvästra hörn. Bäckens utmed sträckan inom inventeringsområdet huvudsakligen lugnflytande med fin-kornigt material och detritus, svagt strömmande partier förekommer. I östra delen rinner bäcken utmed en betesmark och är utmed denna sträcka dikad. I östra delen rinner bäcken genom en trumma som ser nyanlagd ut och bäcken är nyligen rensad med begynnande näringsansamling vid trumman. Sträckan som rinner utmed bergskrossen är även den rensad och påverkad, en nyanlagd väg finns nära utmed bäcken. I sydvästra delen rinner bäcken genom en trumma. Död ved förekommer både som klen död och lågor i och intill/över bäcken. I bäcken finns arter som svalting, bitterpilört, vattenmöja, brunskära, bäckveronika, kabbeleka. Utmed sidorna i betesmarken växer fackelblomster, älggräs och skogssäv.

Biotopkvalitéer: Vattenhållande, död ved i vatten.

Naturvårdsarter: Spår av bäver (EU) finns utmed vattendraget både av fällda träd och ett raserat dämme. Gnagspåren är äldre.

Tidigare uppgifter: Potentiell förekomst av havsöring (Länsstyrelsen 2004). Objektet är upptaget i tidigare genomförd naturvärdesinventering. Vid tidigare genomförd NVI noterades färskare spår av bäver (Elg m.fl. 2019).

Områdesskydd: Strandskydd enligt miljöbalken kap. 7 §§ 13–18. Riksintresse för rörligt friluftsliv enligt MB 4 kap. Riksintresse för obruten kust enligt MB 4 kap.

Kommentar: Objektet fortsätter utanför inventeringsområdet.



Objekt ID: 4 Lövskog utmed bäck i sydväst



Areal: 0,4 hektar.

Naturvärdesbedömning: Påtagligt naturvärde – naturvärdesklass 3.

Dominerande naturtyp: Skog och träd.

Biotoper: Lövskog.

Natura 2000-naturtyp: -

Beskrivning: Sydvästra delen av den lövskog som finns utmed bäcken. Varierande yngre till grövre klibbal. I trädskiktet förekommer även asp, sälg och björk, inslag av halvgrova träd men främst yngre. Även inslag av ek, sötkörsbär, rönn, apel, tall och enstaka gran. I buskskiktet förekommer äkta fläder, hagtorn, vide, brakved, slån, svarta vinbär, björnbär, rosbuskar och en. I fältskiktet förekommer bland annat stensöta, bräken, älggräs, nejlikrot, humleblomster, kaprifol, snårvinda, harsyra, stinknäva, brännässlor, starr, vecketåg, knapp-tåg och blåbär. Alticka förekommer på klibbal utmed bäcken. Ställvis god förekomst av död ved i form av klenare lågor och halvgrov högstubbe av klibbal. Objektet avgränsas i norr av en bergkross och i söder av bergvägg som övergår i hållmark. Ställvis utmed bergväggen finns lodytor med överhäng.

Biotopkvalitéer: Död ved, bäck, grov klibbal, al på socklar, lodytor med överhäng.

Naturvårdsarter: Spår av bäver (EU) finns utmed vattendraget i form av fällda träd, gnagspåren är äldre. Gulsparv (NT).

Tidigare uppgifter: Objektet är upptaget i tidigare genomförd naturvärdesinventering. Vid tidigare genomförd NVI noterades färskare spår av bäver (Elg m.fl. 2019).

Områdesskydd: Strandskydd enligt miljöbalken kap. 7 §§ 13–18. Riksintresse för rörligt friluftsliv enligt MB 4 kap. Riksintresse för obruten kust enligt MB 4 kap.

Kommentar: Svampen alkottesvulst noterades på klibbal, arten är sällan rapporterad men säkerligen förbisedd.

Objekt ID: 5 Klubbaskog på frisk mark utmed bäck



Areal: 0,4 hektar.

Naturvärdesbedömning: Högt naturvärde – naturvärdesklass 2.

Dominerande naturtyp: Skog och träd.

Biotoper: Klubbaskog på frisk mark.

Natura 2000-naturtyp: -

Beskrivning: Klubbaskog på frisk mark utmed en bäck med medelgrov till grov klubbal, enstaka riktigt grova träd. I träd- och buskskiktet förekommer även några grövre ekar, enstaka halvgrov ask, rönn med äldre struktur, apel, slån, hagtorn, brakved, hallon, vita vinbär och björnbär. Beskuggade bergväggar med lod- och sippertytor finns med god förekomst av mossor, däribland västlig hakmossa och stor revmossa. Fältskiktet domineras av högrörter så som älggräs och humleblomster men även med förekomst av besksöta, harsyra, stinknäva och stensöta. Tämligen god förekomst av död ved i form av både lågor och högstubbar av främst klubbal men även av rönn och apel.

Biotopkvalitéer: Variationsrikt, död ved, bäck, beskuggade lod- och sippertytor, al på socklar, grova lövträd, mindre stenmur i kanten.

Naturvårdsarter: Ask (EN), tusengömning (NT), *Hypoxylon petriniae* (NT), grå punktlav (NV), entita (NT). Spår av bäver (EU) finns både av fällda träd och ett raserat dämme. Gnagspåren är äldre.

Tidigare uppgifter: Objektet är upptaget i tidigare genomförd naturvärdesinventering. Vid tidigare genomförd NVI noterades färsk spår av bäver (Elg m.fl. 2019). Tidigare artfynd av glansfläck (S), bäver (EU), gröngöling och näktergal (Elg m.fl. 2019).

Områdesskydd: Strandskydd enligt miljöbalken kap. 7 §§ 13–18. Riksintresse för rörligt friluftsliv enligt MB 4 kap. Riksintresse för obruten kust enligt MB 4 kap.

Kommentar: Objektet har högre inslag av grova träd och omfattar ett bredare område utmed bäcken än omgivande objekt. En nyligen anlagd väg finns norr om objektet som delvis tangerar objektet.



Objekt ID: 6 Lövskog och brynmiljöer utmed bergbrant i sydöst



Areal: 0,2 hektar.

Naturvärdesbedömning: Påtagligt naturvärde – naturvärdesklass 3.

Dominerande naturtyp: Skog och träd.

Biotoper: Lövskog, brynmiljöer, bergbrant.

Natura 2000-naturtyp: -

Beskrivning: lövskog och brynmiljöer utmed bergbrant och nyligen gjord väg med krossten. I träd och buskskiktet finns rönn, säl, brakved, hallon, slån, hagtorn, hägg, björnbär, kaprifol, klibbal och enstaka ung ask. Bitvis är vegetationen tät med bärande träd och buskar. I fältskiktet finns arter som stor kardborre, örnbräken, hultbräken, stensöta, harsyra, blåbär, svartbräken och ljung. Några mindre partier finns med mindre block och lodytor med överhäng och skrymslen.

Biotopkvalitéer: Bärande träd och buskar, lodytor med överhäng och skrymslen, stenmur, mindre blockpartier, död ved.

Naturvårdsarter: Honungsvaxskivling (S).

Tidigare uppgifter: Objektet är upptaget i tidigare genomförd naturvärdesinventering (Elg m.fl. 2019).

Områdesskydd: Strandskydd enligt miljöbalken kap. 7 §§ 13–18. Riksintresse för rörligt friluftsliv enligt MB 4 kap. Riksintresse för obruten kust enligt MB 4 kap.

Kommentar: Objektet fortsätter utanför inventeringsområdet.

Objekt ID: 7 Hällmark öster om bergkrossen



Areal: 1,0 hektar.

Naturvärdesbedömning: Visst naturvärde – naturvärdesklass 4.

Dominerande naturtyp: Berg och sten.

Biotoper: Hällmark.

Natura 2000-naturtyp: -

Beskrivning: Öppen hällmark. Spritt finns mindre partier med lågvuxen rönn, ek, björk, vide, en, brakved, apel, björnbär och hallon. I fältskiktet finns kruståtel, knägräs, blodrot, fibbla, gullris och i mindre fuktstråk växer blååtel. I västra delen av objektet ut mot bergkrossen finns en slänt med arter som stånds, morot, blåeld, vinda, backlök, prästkrage och nässlor.

Biotopkvalitéer: Öppna hållar, solexponerat, stenmurar.

Naturvårdsarter: -

Tidigare uppgifter: -

Områdesskydd: Minde del i sydöst omfattas av strandskydd enligt miljöbalken kap. 7 §§ 13–18. Riksintresse för rörligt friluftsliv enligt MB 4 kap. Riksintresse för obruten kust enligt MB 4 kap.

Kommentar: -



Objekt ID: 8 Brynmiljöer i öster



Areal: 1,2 hektar.

Naturvärdesbedömning: Visst naturvärde – naturvärdesklass 4.

Dominerande naturtyp: Skog och träd.

Biotoper: Lövskog, brynmiljöer.

Natura 2000-naturtyp: -

Beskrivning: Brynmiljöer och smala remsor med lövskog utmed hållmarker, nyanlagd väg och betesmark. I träd- och buskskiktet finns ek, ask, apel, rönn, hagtorn, slån, äkta fläder, sälg och klibbal. Gullviva växer i några öppnare partier.

Biotopkvalitéer: Bärande träd och buskar, stenmurar, mindre bäck.

Naturvårdsarter: Ask (EN), gullviva (S) grönfink (EN), gulsparv (NT), törnskata (Fågeldirektivet)

Tidigare uppgifter: -

Områdesskydd: Södra och östra delen omfattas av strandskydd enligt miljöbalken kap. 7 §§ 13–18. Riksintresse för rörligt friluftsliv enligt MB 4 kap. Riksintresse för obruten kust enligt MB 4 kap.

Kommentar: Brynmiljöer med gott om bärande träd och buskar skapar förutsättningar för fåglar. Objektet fortsätter utanför inventeringsområdet.

Objekt ID: 9 Hällmark i sydöst



Areal: 0,1 hektar.

Naturvärdesbedömning: Visst naturvärde – naturvärdesklass 4.

Dominerande naturtyp: Berg och sten.

Biotoper: Hällmark.

Natura 2000-naturtyp: -

Beskrivning: Mindre hällmark med spridda förekomster av lågvuxen rönn, en, björk, apel, brakved och vildkaprifol. I fältskiktet finns kruståtel, ljung, vårbrodd, stensöta och pillerstarr.

Biotopkvalitéer: Öppna hållar, solexponerat, stenmur, mindre blockparti.

Naturvårdsarter: -

Tidigare uppgifter: -

Områdesskydd: Strandskydd enligt miljöbalken kap. 7 §§ 13–18. Riksintresse för rörligt friluftsliv enligt MB 4 kap. Riksintresse för obruten kust enligt MB 4 kap.

Kommentar: Objektet fortsätter utanför inventeringsområdet.



Objekt ID: 10 Betesmark i sydöst



Areal: 0,7 hektar.

Naturvärdesbedömning: Visst naturvärde – naturvärdesklass 4.

Dominerande naturtyp: Äng- och betesmark.

Biotoper: Kvävepåverkad betesmark.

Natura 2000-naturtyp: -

Beskrivning: Betesmark med högvuxet gräs som timotej, tuvtåtel och hundäxing. Betades vid fältbesök av nötdjur. Ett mindre parti finns utanför stängslet med gott om småborre, tistlar och rödklint där gott om fjärilar noterades vid fältbesök. Skalgrus i jorden. Buskage finns med rosor, hagtorn, pil och apel. Minst 150 plantor gullviva noterades lite spritt i betesmarken.

Biotopkvalitéer: Hävd, kalkhaltig mark.

Naturvårdsarter: Gullviva (§), grönfink (EN), gulsparv (NT).

Tidigare uppgifter: -

Områdesskydd: Östra delen omfattas av strandskydd enligt miljöbalken kap. 7 §§ 13–18. Riksintresse för rörligt friluftsliv enligt MB 4 kap. Riksintresse för obruten kust enligt MB 4 kap. Dikade bäckfårar och en stenmur omfattas av generellt biotopskydd.

Kommentar: Objektet fortsätter utanför inventeringsområdet.

Objekt ID: 11 Randlövsskog i öster



Areal: 0,3 hektar.

Naturvärdesbedömning: Påtagligt naturvärde – naturvärdesklass 3.

Dominerande naturtyp: Skog och träd.

Biotoper: Randlövsskog.

Natura 2000-naturtyp: -

Beskrivning: Randlövskog med ask, asp, ek, hagtorn, rosor, apel, hallon, slån, en och vildkaprifol. Klena till medelgrova träd med inslag av grov ask. I fältskiktet finns arter som smultron, blåbär, vårbrodd, vitsippa och gott om gullviva (minst 2–300 plantor).

Biotopkvalitéer: Bärande träd och buskar, solbelyst randlövskog, inslag grov ask, stenmur, parti i slänt med klappersten, död ved.

Naturvårdsarter: Gullviva (§), ask (EN), mörk kraterlav (VU), lönnlav (S), grå punktlav (NV), guldlockmossa (S), grönfink (EN), gulsparv (NT).

Tidigare uppgifter: Ett objekt finns upptaget i lövskogsinventering som utgörs av en randlövskog, ekskog och övrig ädellövskog, med naturvärdesklass 3. Lövskogsobjektet tangerar en mycket lite del av inventeringsområdet i sydöst men bedöms beröra objektet (Bergqvist & Artursson 1991).

Områdesskydd: Mindre del i öster omfattas av strandskydd enligt miljöbalken kap. 7 §§ 13–18. Riksintresse för rörligt friluftsliv enligt MB 4 kap. Riksintresse för obruten kust enligt MB 4 kap.

Kommentar: Objektet utgörs av två delområden som bedöms hänga ihop genom en randlövskog som löper öster om inventeringsområdet. Objektet fortsätter utanför inventeringsområdet.



Objekt ID: 12 Triviallövskog öst om bergkrossen



Areal: 0,2 hektar.

Naturvärdesbedömning: Visst naturvärde – naturvärdesklass 4.

Dominerande naturtyp: Skog och träd.

Biotoper: Triviallövskog.

Natura 2000-naturtyp: -

Beskrivning: Ung men uppvuxen lövskog med asp och björk, inslag av rönn, ek, brakved, vide och sälg. Tätt buskskikt med unga uppväxande lövträd, björnbär och vildkaprifol. Gott om död ved, främst klen, både liggande som högstubbar och avbrutna träd. Uttorkade bäckfåror löper genom objektet. Flera aspar noterades med håligheter i grenklykor och ett äldre hackspettshål i en klen asphögstubbe.

Biotopkvalitéer: God tillgång på död ved, aspar med håligheter, mindre bäckfåror, stenmur.

Naturvårdsarter: Ett påträffat hål i en asphögstubbe kan vara ett gammalt hål av mindre hackspett med tanke på dess storlek, dock kan inte ett påbörjat hål av större hackspett utslutas i och med skicket på hålet. Mindre hackspett påträffades vid tidigare genomförd NVI i lövskogen utmed bäcken sydväst om aktuellt objekt.

Tidigare uppgifter: -

Områdesskydd: Riksintresse för rörligt friluftsliv enligt MB 4 kap. Riksintresse för obruten kust enligt MB 4 kap.

Kommentar: -

Objekt ID: 13 Flacka hållmarker norr bergkrossen



Areal: 4,4 hektar.

Naturvärdesbedömning: Påtagligt naturvärde – naturvärdesklass 3.

Dominerande naturtyp: Berg och sten.

Biotoper: Öppen hållmark.

Natura 2000-naturtyp: -

Beskrivning: Flacka och öppna hållmarker med tunt vegetationstäck och mindre förekomster spritt med lågvuxna träd och buskar. Stråk med vegetation är både av torr och fuktig typ. På hällarna finns vegetationsstråk med ljung, renlavar, kruståtel, knägräs, stensöta, pillerstarr, blodrot, vit fetknopp, gul fetknopp, engelsk fetknopp, strandglim och bergsyra. Närmast bergkrossen är här vegetationen ett högre inslag av blommande växtlighet med styvmorsviol, fibblor och lökväxt. Spritt finns fuktstråk med tillfälliga mindre vattensamlingar, i fältskiktet finns blååtel, starr och ull. Bland lågvuxna träd och buskar finns spritt med brakved, björnbär, en, tall, björk, asp och vide. Sparsamt finns rester av stenbrott. På hällarna finns vittringsgrus och mindre partier med klappersten.

Biotopkvalitéer: Flacka hållmarker, solexponerat, vittringsgrus, enstaka stenmurar, småvatten, mindre områden med klappersten.

Naturvårdsarter: Engelsk fetknopp (NT), gulsparv (NT).

Tidigare uppgifter: Tidigare fynd finns enligt uttag från SLU Artdatabanken av engelsk fetknopp (NT). Objektet är upptaget i tidigare genomförd naturvärdesinventering (Elg m.fl. 2019). Tidigare artfynd gulsparv (NT), engelsk fetknopp (NT) och sånglärka (Elg m.fl. 2019).

Områdesskydd: Riksintresse för rörligt friluftsliv enligt MB 4 kap. Riksintresse för obruten kust enligt MB 4 kap.

Kommentar: Objektgränsen mot intilliggande hållmarksobjekt är inte en skarp gräns.



Objekt ID: 14 Större sammanhängande hållmark centralt



Areal: 30,2 hektar.

Naturvärdesbedömning: Visst naturvärde – naturvärdesklass 4.

Dominerande naturtyp: Berg och sten.

Biotoper: Öppen hållmark.

Natura 2000-naturtyp: Mindre stråk kan bedömas omfattas av 4010 - Nordatlantiska fukt-hedar med klockljung.

Beskrivning: Stor och sammanhängande mosaikartad hållmark med tunt vegetationstäck och mindre förekomster spritt med lågvuxna träd och buskar. Stråk med vegetation är både av torr och fuktig typ. På hällarna finns vegetationsstråk med ljung, renlav, kruståtel, knägräs, pillerstarr och blodrot. Spritt finns myrstråk med mindre vattensamlingar, i fältskiktet finns blååtel, starr, ull, myrlilja, klockljung och knapptåg. Bland lågvuxna träd och buskar finns spritt med brakved, björnbär, en, tall, björk, asp, vide, ek, rönn. Sparsamt finns rester av stenbrott. På hällarna finns vittringsgrus och mindre partier med klappersten. I norr finns en nordvänd hög bergbrant som stupar bitvis brant och som bitvis är mer sluttande. En död videbock noterades invid en mindre vattensamling på hällmarken i västra delen.

Biotopkvalitéer: Stort och sammanhängande öppet hållmarksområde, solexponerat, vittringsgrus, enstaka stenmurar, småvatten, stråk med fattigkärr, mindre områden med klappersten.

Naturvårdsarter: En död vanlig snok (S), vanlig padda (S), myskbock (S), blåvingad gräshoppa (NV), gulspurv (NT), ärtsångare (NT).

Tidigare uppgifter: -

Områdesskydd: Riksintresse för rörligt friluftsliv enligt MB 4 kap. Riksintresse för obruten kust enligt MB 4 kap.

Kommentar: Objektet fortsätter utanför inventeringsområdet. Objektsgränsen mot intilliggande hållmarksobjekt är inte tydlig utan övergående.

Objekt ID: 15 Mindre fattigkärr norr bergkrossen



Areal: 0,1 hektar.

Naturvärdesbedömning: Visst naturvärde – naturvärdesklass 4.

Dominerande naturtyp: Myr.

Biotoper: Fattigkärr.

Natura 2000-naturtyp: -

Beskrivning: Mindre fattigkärr kantat av låg björk, vide, brakved och rönn. Bottenskikt med vitmossa, björnmossa och andar fuktighetsgynnade mossor. I fältskiktet finns olika arter starr, kaveldun, kråklöver, knapptåg, vattenklöver, sileshår, ull. Flickslända och trollslända noterades över objektet. Objektet är fuktighetshållande men utan större vattenspeglar. Stenmur löper förbi och mindre rester av stenbrott finns i ena kanten.

Biotopkvalitéer: Fuktighetshållande.

Naturvårdsarter: Engelsk fetknopp i kanten på vegetationen utmed östra sidan.

Tidigare uppgifter: -

Områdesskydd: Riksintresse för rörligt friluftsliv enligt MB 4 kap. Riksintresse för obruten kust enligt MB 4 kap.

Kommentar: Objektet fortsätter till mindre del utanför inventeringsområdet.



Objekt ID: 16 Mindre fattigkärr nordöst bergkrossen



Areal: 0,07 hektar.

Naturvärdesbedömning: Visst naturvärde – naturvärdesklass 4.

Dominerande naturtyp: Myr.

Biotoper: Fattigkärr.

Natura 2000-naturtyp: -

Beskrivning: Mindre fattigkärr med mindre speglar med öppet vatten. Omges av låg björk, asp, brakved, vide, och hällar som löper ner mot myrmarken. Lite klockljung finns i ena kanten. I bottenskiktet finns vitmossa och andra fuktgynnade mossor och i fältskiktet finns olika arter starr, kråklöver, vattenklöver, ull, knapptåg, silesår. En enkelbeckasin lyfte vid ett fältbesök och törnsångare sjöng i kanten.

Biotopkvalitéer: Fukthållande, mindre vattenspeglar.

Naturvårdsarter: -

Tidigare uppgifter: -

Områdesskydd: Riksintresse för rörligt friluftsliv enligt MB 4 kap. Riksintresse för obruten kust enligt MB 4 kap.

Kommentar: -

Objekt ID: 17 Mindre damm i sydväst på östra hällmarken



Areal: 0,04 hektar.

Preliminär naturvärdesbedömning: Visst naturvärde – naturvärdesklass 4.

Dominerande naturtyp: Småvatten.

Biotoper: Mindre damm.

Natura 2000-naturtyp: -

Beskrivning: Mindre damm med bladvass och vattenklöver. Omges av öppna hällar, ljung, kråkbär, ull, vitag, starr, blåttåtel, låg en, rönn, björk, Vitmossa i bottenskiktet i kanterna. I större delen av dammen växer tämligen tätt med vegetation.

Biotopkvalitéer: Vattenhållande, solexponerat.

Naturvårdsarter: -

Tidigare uppgifter: -

Områdesskydd: Riksintresse för rörligt friluftsliv enligt MB 4 kap. Riksintresse för obruten kust enligt MB 4 kap.

Kommentar: Vattenhållande dammar kan ha värden för så väl groddjur som insekter.



Objekt ID: 18 Myrkomplex med damm nordöst bergkrossen



Areal: 0,6 hektar.

Preliminär naturvärdesbedömning: Påtagligt naturvärde – naturvärdesklass 3.

Dominerande naturtyp: Myr.

Biotoper: Fattigkärr, fukthed, myrgöl.

Natura 2000-naturtyp: Mindre delar kan bedömas omfattas av 4010 - Nordatlantiska fukt-hedar med klockljung.

Beskrivning: Myrkomplex med öppen vattenspegel centralt. I fältskiktet finns ljung, klockljung, blåtåtel, starr, ull, kråkbär, odon och i vattnet växer fräken. I kanten växer låg björk, asp, vide, brakved, en och enstaka tall. Myrkomplexet är omväxlande med myrmark, öppet vatten och hållar. Ett mindre parti finns med block och stenar. Ängsoplärka varnade i kanten vid ett fältbesök.

Biotopkvalitéer: Öppet vatten, fuktighetshållande, variationsrikt.

Naturvårdsarter: Vanlig groda (§) spelade med 1–5 individer vid groddjursinventeringen. Årtsångare (NT).

Tidigare uppgifter: -

Områdesskydd: Riksintresse för rörligt friluftsliv enligt MB 4 kap. Riksintresse för obruten kust enligt MB 4 kap.

Kommentar: Vattenhållande miljöer kan ha värden för så väl groddjur som insekter.

Objekt ID: 19 Mindre dammar i öster



Areal: 0,07 hektar.

Preliminär naturvärdesbedömning: Högt naturvärde – naturvärdesklass 2.

Dominerande naturtyp: Småvatten.

Biotoper: Dammar.

Natura 2000-naturtyp: -

Beskrivning: Något större dammar med förekomst av mindre vattensalamander. I dammarna växer vitmossa, vattenklöver, lågvuxen säv. Dammarna omges av öppna hållar, silleshår, blåttåtel, ull, ljung, klockljung, odon, kråkbär, låg björk och tall. Dammarna är relativt djupa. Flicksländor noterades över dammarna.

Biotopkvalitéer: Vattenhållande, solexponerat.

Naturvårdsarter: Femton individer mindre vattensalamander observerades i dammarna, både honor och hanar i lekdräkt.

Tidigare uppgifter: -

Områdesskydd: Riksintresse för rörligt friluftsliv enligt MB 4 kap. Riksintresse för obruten kust enligt MB 4 kap.

Kommentar: Vattenhållande dammar kan ha värden för så väl groddjur som insekter.



Objekt ID: 20 Fattigkärr öster stor dammen östra hällmarken



Areal: 0,3 hektar.

Naturvärdesbedömning: Påtagligt naturvärde – naturvärdesklass 3.

Dominerande naturtyp: Myr.

Biotoper: Fattigkärr, fukthed, mindre göl.

Natura 2000-naturtyp: Mindre delar kan bedömas omfattas av 4010 - Nordatlantiska fukt-hedar med klockljung.

Beskrivning: Myrmark med mindre göl med stående vatten. Varierat med fattigkärr och fukthed i kanterna. I fältskiktet finns arter som klockljung, myrlilja, ljung, vitag, starr, vattenklöver, kråkbär, ull, blåtåtel och sileshår. Bottenskikt med vitmossa. Omges av hällmarker och glest med låg björk, tall, en och brakved. Insekter noterades som flicksländor, trollsländor och skräddare.

Biotopkvalitéer: Stående vatten, fukthållande, varierat.

Naturvårdsarter: -

Tidigare uppgifter: -

Områdesskydd: Riksintresse för rörligt friluftsliv enligt MB 4 kap. Riksintresse för obruten kust enligt MB 4 kap.

Kommentar: -

Objekt ID: 21 Större dammar centralt på östra hällmarken



Areal: 0,4 hektar.

Preliminär naturvärdesbedömning: Påtagligt naturvärde – naturvärdesklass 3.

Dominerande naturtyp: Småvatten.

Biotoper: Större damm.

Natura 2000-naturtyp: -

Beskrivning: Större och förhållandevis djupa dammar som omges av en bredare myrkant. Själva dammarna är vegetationsfattiga med lite vattenklöver.

Biotopkvalitéer: Vattenhållande, större, solexponerat.

Naturvårdsarter: -

Tidigare uppgifter: -

Områdesskydd: Riksintresse för rörligt friluftsliv enligt MB 4 kap. Riksintresse för obruten kust enligt MB 4 kap.

Kommentar: Vattenhållande dammar kan ha värden för så väl groddjur som insekter.



Objekt ID: 22 Myrkant runt större dammar centralt på östra hällmarken



Areal: 1,2 hektar.

Preliminär naturvärdesbedömning: Påtagligt naturvärde – naturvärdesklass 3.

Dominerande naturtyp: Myr.

Biotoper: Fattigkärr.

Natura 2000-naturtyp: -

Beskrivning: Myrkant runt större dammar med klockljung, myrlilja, ljung, kråkbär, vitag, silesår, blååtel, starr, odon, knapptåg och ull. I bottenskiktet finns vitmossa. Omges av hällmark och spritt med lågvuxen, björk, tall, vide och en.

Biotopkvalitéer: Fuktighetshållande, omväxlande med tuvor och vattensamlingar.

Naturvårdsarter: -

Tidigare uppgifter: -

Områdesskydd: Riksintresse för rörligt friluftsliv enligt MB 4 kap. Riksintresse för obruten kust enligt MB 4 kap.

Kommentar: -

Objekt ID: 23 Mindre damm med myrlilja nordväst stora dammen östra hällmarken



Areal: 0,03 hektar.

Preliminär naturvärdesbedömning: Visst naturvärde – naturvärdesklass 4.

Dominerande naturtyp: Småvatten.

Biotoper: Mindre damm.

Natura 2000-naturtyp: -

Beskrivning: Mindre damm med vattenklöver som omges av myrlilja, klockjung, ljung, vit-ag, kråkbär, sileshår, knapptåg, blåtåtel och ull. Omges av hällmarker och spritt med låg tall, en, björk, ek. Flicksländor noterades över dammen.

Biotopkvalitéer: Vattenhållande, solexponerat.

Naturvårdsarter: -

Tidigare uppgifter: -

Områdesskydd: Riksintresse för rörligt friluftsliv enligt MB 4 kap. Riksintresse för obruten kust enligt MB 4 kap.

Kommentar: Vattenhållande dammar kan ha värden för så väl groddjur som insekter.



Objekt ID: 24 Mindre damm norr stora dammen östra hällmarken



Areal: 0,04 hektar.

Preliminär naturvärdesbedömning: Visst naturvärde – naturvärdesklass 4.

Dominerande naturtyp: Småvatten.

Biotoper: Mindre damm.

Natura 2000-naturtyp: -

Beskrivning: Mindre men tämligen djup damm med vattenklöver som omges av ljung, myrlilja, klockljung, vitag, blååtätel, sileshår och ull. Bottenskikt med vitmossa. Omges av hällar, spritt och glest med lågvuxen en och björk. Flicksländor noterade över objektet.

Biotopkvalitéer: Vattenhållande, solexponerat.

Naturvårdsarter: -

Tidigare uppgifter: -

Områdesskydd: Riksintresse för rörligt friluftsliv enligt MB 4 kap. Riksintresse för obruten kust enligt MB 4 kap.

Kommentar: Vattenhållande dammar kan ha värden för så väl groddjur som insekter.

Objekt ID: 25 Mindre damm nordöst stora dammen östra hällmarken



Areal: 0,05 hektar.

Preliminär naturvärdesbedömning: Visst naturvärde – naturvärdesklass 4.

Dominerande naturtyp: Småvatten.

Biotoper: Mindre damm.

Natura 2000-naturtyp: -

Beskrivning: Mindre men tämligen djup damm i hällmark. Omges av hällar, ljung, klockljung, myrlilja, vattenklöver, ull, vitag, blåtåtel, starr och glest med lågvuxen björk, en, rönn och brakved. Bottenskikt med vitmossa.

Biotopkvalitéer: Vattenhållande, solexponerat.

Naturvårdsarter: -

Tidigare uppgifter: -

Områdesskydd: Riksintresse för rörligt friluftsliv enligt MB 4 kap. Riksintresse för obruten kust enligt MB 4 kap.

Kommentar: Vattenhållande dammar kan ha värden för så väl groddjur som insekter.



Objekt ID: 26 Fukthed i nordöstra delen



Areal: 0,03 hektar.

Naturvärdesbedömning: Visst naturvärde – naturvärdesklass 4.

Dominerande naturtyp: Äng- och betesmark.

Biotoper: Fukthed.

Natura 2000-naturtyp: 4010 - Nordatlantiska fukthedar med klockljung.

Beskrivning: Mindre område med fukthed. Fältskikt med myrlilja, klockljung, ljung, blååtel, ull. Bottenskikt med vitmossa.

Biotopkvalitéer: Öppenhet, fuktighetshållande.

Naturvårdsarter: -

Tidigare uppgifter: -

Områdesskydd: Riksintresse för rörligt friluftsliv enligt MB 4 kap. Riksintresse för obruten kust enligt MB 4 kap.

Kommentar: -

Objekt ID: 27 Sammanhängande dammar i norra delen östra hällmarken



Areal: 0,4 hektar.

Preliminär naturvärdesbedömning: Påtagligt naturvärde – naturvärdesklass 3.

Dominerande naturtyp: Småvatten.

Biotoper: Dammar.

Natura 2000-naturtyp: -

Beskrivning: Sammanhängande djupa dammar i hällmark. Omges av öppna hällar och vegetationspartier med ljung, klockljung, myrtilja, starr, blåtåtel, kråkbär, sileshår och ull. Glest med lågvuxen björk och en. Hällar löper ner i vattnet.

Biotopkvalitéer: Vattenhållande, solexponerat.

Naturvårdsarter: -

Tidigare uppgifter: -

Områdesskydd: Riksintresse för rörligt friluftsliv enligt MB 4 kap. Riksintresse för obruten kust enligt MB 4 kap.

Kommentar: Vattenhållande dammar kan ha värden för så väl groddjur som insekter.



Objekt ID: 28 Mindre damm i norra delen av östra hällmarken



Areal: 0,04 hektar.

Preliminär naturvärdesbedömning: Påtagligt naturvärde – naturvärdesklass 3.

Dominerande naturtyp: Småvatten.

Biotoper: Mindre damm.

Natura 2000-naturtyp: -

Beskrivning: Mindre men tämligen djup damm som omges av ljung, klockljung, blååtel, ull, silesår, kråkbär, starr och glest med lågvuxen tall, en och björk. Bottenskikt med vitmossa. Vattenklöver växer i dammen. Ett 10-tal flicksländor noterades över dammen.

Biotopkvalitéer: Vattenhållande, solexponerat.

Naturvårdsarter: En obestämd brungroda (S) (vanlig groda eller åkergroda) noterades.

Tidigare uppgifter: -

Områdesskydd: Riksintresse för rörligt friluftsliv enligt MB 4 kap. Riksintresse för obruten kust enligt MB 4 kap.

Kommentar: Vattenhållande dammar kan ha värden för så väl groddjur som insekter.

Objekt ID: 29 Lövskog och brynmiljöer i norra delen



Areal: 0,3 hektar.

Naturvärdesbedömning: Visst naturvärde – naturvärdesklass 4.

Dominerande naturtyp: Skog och träd.

Biotoper: Lövskog, brynmiljöer.

Natura 2000-naturtyp: -

Beskrivning: Randslövskog utmed berg och brynmiljöer mot åkermark/fuktäng. I träd- och buskskiktet finns rönn, ask, björk, hassel, slån, björnbär, vildkaprifol, vide, hagtorn, brakved, skogsolvon, sälg, asp och enstaka getapel. I fältskiktet förekommer arter som blåbär, vit-sippa, ormbunkar och harsyra. Vegetationen är bitvis tät och svårpasserad. Död ved finns både som klen och lite grövre. Stora hasselbuketter förekommer och inslag av grövre tall. Utmed östra kanten finns bergväggar med lodytor, stenmur och ett mindre odlingsröse som nu är beläget i skog och bedöms därigenom inte omfattas av generellt biotopskydd.

Biotopkvalitéer: Varierat träd- och buskskikt, död ved, större hasselbuketter, bergvägg med lodytor, stenmur, odlingsröse.

Naturvårdsarter: Cirka 50 plantor gullviva (§) i södra delen, ask (EN).

Tidigare uppgifter: -

Områdesskydd: Riksintresse för rörligt friluftsliv enligt MB 4 kap. Riksintresse för obruten kust enligt MB 4 kap.

Kommentar: Objektet fortsätter utanför inventeringsområdet.



Objekt ID: 30 Mindre hällmark i norra delen



Areal: 0,04 hektar.

Naturvärdesbedömning: Visst naturvärde – naturvärdesklass 4.

Dominerande naturtyp: Berg och sten.

Biotoper: Hällmark.

Natura 2000-naturtyp: -

Beskrivning: Mindre del av hällmark med kruståtel, renlavar, tjärblomster, lökväxter, röllika, låg en, slån, vildkaprifol, stensöta, rosor och låg tall.

Biotopkvalitéer: Öppen häll, delvis solexponerad, stenvall.

Naturvårdsarter: -

Tidigare uppgifter: -

Områdesskydd: Riksintresse för rörligt friluftsliv enligt MB 4 kap. Riksintresse för obruten kust enligt MB 4 kap.

Kommentar: Objektet fortsätter utanför inventeringsområdet.

Objekt ID: 31 Ekskog i norra delen.



Areal: 0,6 hektar.

Naturvärdesbedömning: Påtagligt naturvärde – naturvärdesklass 3.

Dominerande naturtyp: Skog och träd.

Biotoper: Ekskog.

Natura 2000-naturtyp: -

Beskrivning: Ekskog med medelgrova till grövre träd, en grov gammal krokig ek finns upp i en bergsklåva som sträcker sig upp mot hållmarken i öster. En grov sälg finns även med död ved i kronan. Inslag av tall, rönn och ask. I fältskiktet finns arter som blåsippa, svinrot, liljekonvalj, blåbär och örnbräken. I östra kanten finns bergväggar med skrymslen, lodytor och en mindre grotta. I bottenskiktet noterades bland annat västlig hakmossa. En mindre, dikad bäckfåra rinner genom objektet.

Biotopkvalitéer: Död ved både stående och liggande i olika nedbrytningsstadier, olikåldrigt bergväggar med lodytor och skrymslen, bäck, stenmur. Enstaka grov ek och sälg.

Naturvårdsarter: Blåsippa (§), ask (EN), svinrot (NT).

Tidigare uppgifter: Enligt uttag från SLU Artdatabanken (perioden 2000–2021) finns ett fynd från 2003 av blek tallfibbla (NT).

Områdesskydd: Riksintresse för rörligt friluftsliv enligt MB 4 kap. Riksintresse för obruten kust enligt MB 4 kap.

Kommentar: Objektet fortsätter utanför inventeringsområdet.



Objekt ID: 32 Randlövskog mellan åker/fuktäng och hållmarker i nordöst



Areal: 0,4 hektar.

Naturvärdesbedömning: Visst naturvärde – naturvärdesklass 4.

Dominerande naturtyp: Skog och träd.

Biotoper: Randlövskog.

Natura 2000-naturtyp: -

Beskrivning: Randlövskog mellan åker/fuktäng och bergvägg som övergår i hållmark. I träd och buskskiktet finns ask, sälg, ek, tall, apel, hagtorn, slån, vildkaprifol, rönn, björk, brakved, björnbär, hassel, asp och pil. Fältskikt med gräs och örter som harsyra, vitsippa, bräken, humleblomster, smultron och inslag av ris som blåbär.

Biotopkvalitéer: Varierat träd- och buskskikt, mindre bäckfåra, stenmur.

Naturvårdsarter: Ask (EN), svinrot (NT), ärtsångare (NT).

Tidigare uppgifter: -

Områdesskydd: Riksintresse för rörligt friluftsliv enligt MB 4 kap. Riksintresse för obruten kust enligt MB 4 kap.

Kommentar: -

Objekt ID: 33 Mindre hållmark mellan åker/fuktäng och randlövskog



Areal: 0,03 hektar.

Naturvärdesbedömning: Visst naturvärde – naturvärdesklass 4.

Dominerande naturtyp: Berg och sten.

Biotoper: Hållmark

Natura 2000-naturtyp: -

Beskrivning: Mindre öppen berghåll med vårbrodd, kruståtel, ljung, bergglim, vildkaprifol, blodrot och fibbla.

Biotopkvalitéer: Stenmur, öppenhet.

Naturvårdsarter: -

Tidigare uppgifter: -

Områdesskydd: Riksintresse för rörligt friluftsliv enligt MB 4 kap. Riksintresse för obruten kust enligt MB 4 kap.

Kommentar: -



Objekt ID: 34 Rاندلövskog mellan väg och hällmark på östra sidan



Areal: 0,6 hektar.

Naturvärdesbedömning: Påtagligt naturvärde – naturvärdesklass 3.

Dominerande naturtyp: Skog och träd.

Biotoper: Rاندلövskog.

Natura 2000-naturtyp: -

Beskrivning: Rاندلövskog mellan väg 174 och hällmarker i östra delen. I träd- och buskskiktet finns ask, asp, pil, sälg, vide, rönn och skogsolvon. Inslag av grova döda träd av främst pil och enstaka sälg och död ask. Spår efter hackspettar finns på de döda lövträden. Utmed östra kanten finns en bergvägg med lodytor och skrymslen. En mindre bäck rinner genom objektet.

Biotopkvalitéer: Grova lövträd, bäck, bergvägg med lodytor och skrymslen.

Naturvårdsarter: Tre mindre bastardsvärmare (NT) noterades i väggkanten. Spår av myskbock (S) på en sälg. Ask (EN).

Tidigare uppgifter: -

Områdesskydd: Riksintresse för rörligt friluftsliv enligt MB 4 kap. Riksintresse för obruten kust enligt MB 4 kap.

Kommentar: Objektet var svårgenomträngligt med högvuxen tät vegetation vilket gjorde framkomligheten problematisk. Bedömningen är i första hand gjord utifrån vad som kunde ses från väggkanten. En mindre bäck rinner genom objektet men det är oklart exakt i vilken omfattning då den till stora delar inte har kunnat besökas.

Objekt ID: 35 Randlövsskog och brynmiljö sydvästra delen på östra sidan



Areal: 0,2 hektar.

Naturvärdesbedömning: Visst naturvärde – naturvärdesklass 4.

Dominerande naturtyp: Skog och träd.

Biotoper: Randlövsskog, brynmiljöer.

Natura 2000-naturtyp: -

Beskrivning: Randlövsskog och brynmiljöer med klen till medelgrov ek, ask, rönn, brakved, kaprifol, björnbär, apel, björk, rönn, skogsolvon, vide, slån och häckberberis. En uttorkad mindre bäckfåra rinner genom objektet ner mot vägen och en mindre bäck/dike finns mellan vägen och berget. Tämligen gott om klen död ved. Objektet kantas i öster av bergspartier med lodytor och överhäng.

Biotopkvalitéer: Bärande träd- och buskar, god tillgång på klen död ved, mindre bäckfåra, stenvägg.

Naturvårdsarter: Ask (EN).

Tidigare uppgifter: -

Områdesskydd: Riksintresse för rörligt friluftsliv enligt MB 4 kap. Riksintresse för obruten kust enligt MB 4 kap.

Kommentar: -



Objekt ID: 36 Mindre lövskog mellan bergspartier i sydväst



Areal: 0,3 hektar.

Naturvärdesbedömning: Visst naturvärde – naturvärdesklass 4.

Dominerande naturtyp: Skog och träd.

Biotoper: Lövskog.

Natura 2000-naturtyp: -

Beskrivning: Lövskog mellan bergspartier med ek, björk, asp, ask, hägg, vide, björnbär, en, vildkaprifol och tall i träd- och buskskiktet. Några ekar krokiga och knotiga. I delar av objektet finns ett fuktstråk som vid besöket var uttorkat med yngre triviallöv. Fältskikt med blåbär, stensöta, ekorrbär, vitsippa, kovall, stinknäva. I bottenskiktet förekommer mindre ytor med blåmossa och kransmossa.

Biotopkvalitéer: Lite stående död ved, stenmur, krokiga ekar.

Naturvårdsarter: Ask (EN), gulspurv (NT).

Tidigare uppgifter: -

Områdesskydd: Riksintresse för rörligt friluftsliv enligt MB 4 kap. Riksintresse för obruten kust enligt MB 4 kap.

Kommentar: Objektet fortsätter till mindre del utanför inventeringsområdet.

Objekt ID: 37 Brynmiljöer väster om väg 174



Areal: 0,1 hektar.

Naturvärdesbedömning: Visst naturvärde – naturvärdesklass 4.

Dominerande naturtyp: Igenväxningsmark.

Biotoper: Brynmiljöer.

Natura 2000-naturtyp: -

Beskrivning: Brynmiljö utmed östvärd bergssida och delar av väggkant mot väg 174. I träd och buskskiktet finns ek, en, rönn, brakved, vide, vildkaprifol, björk, björnbär och hallon. Objektet är varierat med öppna hållar, träd- och buskbeklädda delar, vegetationspartier med inslag av hävdgynnad flora och blottad jord samt vegetationspartier med mer högvuxet gräs och örter utmed vägdiket. I fältskiktet förekommer arter som darrgräs, äkta johannesört, gulmåra, nysört, smultron, prästkrage, tjärblomster, ärenpris, knägräs, småborre, daggkåpa i mer öppna delar och utmed diket finns vass, strandlysing, mjölkört, älggräs och gökblomster. En brant som sluttar inåt med överhäng finns i norra delen.

Biotopkvalitéer: Solexponerat, öppenhet, hävd, blottad jord, brant med överhäng.

Naturvårdsarter: Ask (EN), darrgräs (NV).

Tidigare uppgifter: Äldre fynd finns enligt SLU Artdatabanken från 1996 av jungfru Marie nycklar (S) och krusfrö (NT) utefter vägen.

Områdesskydd: Riksintresse för rörligt friluftsliv enligt MB 4 kap. Riksintresse för obruten kust enligt MB 4 kap.

Kommentar: -



Objekt ID: 38 Större hållmarksområden i västra delen



Areal: 6,0 hektar.

Naturvärdesbedömning: Påtagligt naturvärde – naturvärdesklass 3.

Dominerande naturtyp: Berg och sten.

Biotoper: Hällmark.

Natura 2000-naturtyp: -

Beskrivning: Större sammanhängande hållmarksmosaik med öppna hållar, torra och fuktiga vegetationspartier, mindre buskage, partier med klappersten och block, mindre bergbranter samt vattensamlingar. Lågvuxna buskar och träd finns främst i sprickdalarna med björk, asp, brakved, rönn, vide, pors, en och tall. Torra vegetationsstråk med ljung, pillerstarr, krustätel och sparsamt inslag av blåmunkar, tjärblomster och fibblor. Fuktstråk med ull, starr och odon.

Biotopkvalitéer: Lite vittringsgrus, öppenhet, solexponerat, småvatten, mosaik, partier med klappersten och block, inslag av fattigkärr, mindre branter, stenmurar.

Naturvårdsarter: Gulsparv (NT), kråka (NT), ärtsångare (NT).

Tidigare uppgifter: Enligt uttag från SLU Artdatabanken finns en fågellokal benämnd "Långevik" med centrum i objektet, fynden bedöms dock huvudsakligen inte gälla själva hållmarksobjektet varför dessa fynd redovisas närmare under fördjupad artinventering.

Områdesskydd: Riksintresse för rörligt friluftsliv enligt MB 4 kap. Riksintresse för obruten kust enligt MB 4 kap.

Kommentar: Objektet fortsätter utanför inventeringsområdet. En trädlärka hördes vid ett tillfälle locka över hållmarken men bedömdes vara passerande. Objektet utgörs av en större och två mindre ytor som bedöms höra till samma hållmarksområde.

Objekt ID: 39 Mindre damm i sydvästra delen, väst om väg 174



Areal: 0,03 hektar.

Preliminär naturvärdesbedömning: Högt naturvärde – naturvärdesklass 2.

Dominerande naturtyp: Småvatten.

Biotoper: Damm.

Natura 2000-naturtyp: -

Beskrivning: Tämligen djup damm med vattenklöver och vitmossa. Omges av hållar, blåttel, starr, ljung, och glest med lågvuxen björk. En del flicksländor och trollsländor flög över dammen vid besöket. Hållar går ner i dammen.

Biotopkvalitéer: Vattenhållande, solexponerad.

Naturvårdsarter: En individ av större vattensalamander noterades vid ett fältbesök.

Tidigare uppgifter: -

Områdesskydd: Riksintresse för rörligt friluftsliv enligt MB 4 kap. Riksintresse för obruten kust enligt MB 4 kap.

Kommentar: Vattenhållande dammar kan ha värden för så väl groddjur som insekter.



Objekt ID: 40 Två mindre dammar i västra hällmarken



Areal: 0,005 hektar.

Preliminär naturvärdesbedömning: Visst naturvärde – naturvärdesklass 4.

Dominerande naturtyp: Småvatten.

Biotoper: Mindre dammar.

Natura 2000-naturtyp: -

Beskrivning: Två mindre men vattenhållande dammar. I dammarna och intill växer lågvuxen sävart, ull, blåtåtel, sileshår, ljung, kråkbär och lågvuxen björk.

Biotopkvalitéer: Vattenhållande, solexponerat.

Naturvårdsarter: -

Tidigare uppgifter: -

Områdesskydd: Riksintresse för rörligt friluftsliv enligt MB 4 kap. Riksintresse för obruten kust enligt MB 4 kap.

Kommentar: Vattenhållande dammar kan ha värden för så väl groddjur som insekter.

Objekt ID: 41 Damm i västra hällmarken



Areal: 0,03 hektar.

Preliminär naturvärdesbedömning: Visst naturvärde – naturvärdesklass 4.

Dominerande naturtyp: Småvatten.

Biotoper: Damm.

Natura 2000-naturtyp: -

Beskrivning: Djup damm i en spricka i hällmarken. I och omkring finns vattenklöver, ull, blåtåtel, ljung, klockljung, pors och glest med lågvuxen en, asp, rönn och brakved.

Biotopkvalitéer: Solbelyst delar av dagen, vattenhållande.

Naturvårdsarter: -

Tidigare uppgifter: -

Områdesskydd: Riksintresse för rörligt friluftsliv enligt MB 4 kap. Riksintresse för obruten kust enligt MB 4 kap.

Kommentar: Vattenhållande dammar kan ha värden för så väl groddjur som insekter.



Objekt ID: 42 Myrstråk med mindre vattensamlingar i västra delen



Areal: 0,03 hektar.

Naturvärdesbedömning: Visst naturvärde – naturvärdesklass 4.

Dominerande naturtyp: Myr.

Biotoper: Fuktstråk, mindre vattensamlingar.

Natura 2000-naturtyp: -

Beskrivning: Mindre område med fuktstråk med lite stående vatten i mindre vattensamlingar. Vegetation med ull, starr, blåtåtel, klockljung, ljung, vitag, sileshår.

Biotopkvalitéer: Öppenhet, fuktighetshållande, periodvis stående vatten.

Naturvårdsarter: -

Tidigare uppgifter: -

Områdesskydd: Riksintresse för rörligt friluftsliv enligt MB 4 kap. Riksintresse för obruten kust enligt MB 4 kap.

Kommentar: -

Objekt ID: 43 Djup damm i västra delen av västra hällmarken



Areal: 0,06 hektar.

Preliminär naturvärdesbedömning: Påtagligt naturvärde – naturvärdesklass 3.

Dominerande naturtyp: Småvatten.

Biotoper: Damm

Natura 2000-naturtyp: -

Beskrivning: Djup damm i tämligen djup svacka/spricka i hällmarken. Omges av bergssidor och vegetationspartier med ljung, blåtåtel, starr, ull, klockljung, vitag, glest med lågvuxen tall, brakved, rönn, en. Fräken växer i dammen. Flicksländor noterades över dammen

Biotopkvalitéer: Vattenhållande, periodvis solexponerad.

Naturvårdsarter: -

Tidigare uppgifter: -

Områdesskydd: Riksintresse för rörligt friluftsliv enligt MB 4 kap. Riksintresse för obruten kust enligt MB 4 kap.

Kommentar: Vattenhållande dammar kan ha värden för så väl groddjur som insekter.



Objekt ID: 44 Triviallövskog med inslag av ask



Areal: 0,5 hektar.

Naturvärdesbedömning: Påtagligt naturvärde – naturvärdesklass 3.

Dominerande naturtyp: Skog och träd.

Biotoper: Triviallövskog med inslag av ädellövträd.

Natura 2000-naturtyp: -

Beskrivning: Triviallövskog med inslag av ask. Domineras av asp med inslag av björk, sälg, hägg, vide, vildkaprifol, björnbär. Rik mark med arter som fläcknycklar (minst 300 plantor), gullviva (minst 100 plantor) och blåsippa. I fältskiktet finns även arter som vitsippa, ängsvädd, smultron, blåbär. God tillgång på stående och liggande död ved men främst klen ved av triviallöv. Yttre delen utgörs av ett vid besöket uttorkat fuktstråk med vide, lysing, vecketåg och älggräs. Bergssidor med lodytor.

Biotopkvalitéer: Död ved, bergssidor med lodytor, rik mark, flerskiktat, stenmurar.

Naturvårdsarter: Fläcknycklar (§), gullviva (§), blåsippa (§), ask (EN), gulspurv (NT)

Tidigare uppgifter: -

Områdesskydd: Riksintresse för rörligt friluftsliv enligt MB 4 kap. Riksintresse för obruten kust enligt MB 4 kap.

Kommentar: Objektet fortsätter utanför inventeringsområdet.

Objekt ID: 45 Randlövsskog mellan hällmark och åker/fuktäng väster



Areal: 0,4 hektar.

Naturvärdesbedömning: Visst naturvärde – naturvärdesklass 4.

Dominerande naturtyp: Skog och träd.

Biotoper: Randlövsskog.

Natura 2000-naturtyp: -

Beskrivning: Randlövsskog med ask, skogsalm, rönn, apel, hägg, vide, hästkastanj, skogsolvon, vildkaprifol, slån, tall, sälg, asp, bok. Ställvis visst inslag av arter som åkervädd, nejlika, blodrot, ängsvädd, liten blåklocka.

Biotopkvalitéer: Varierat träd- och buskskikt, bärande träd och buskar, solexponerat, stenmur, lite stående vatten i videbuskage.

Naturvårdsarter: Ask (EN), skogsalm (CR).

Tidigare uppgifter: -

Områdesskydd: Riksintresse för rörligt friluftsliv enligt MB 4 kap. Riksintresse för obruten kust enligt MB 4 kap.

Kommentar: Ett mindre uttorkat stråk med karaktär av dike finns i objektet men bedöms inte omfattas av generellt biotopskydd.



Objekt ID: 46 Vägkant på västra sidan om väg 147



Areal: 0,03 hektar.

Naturvärdesbedömning: Påtagligt naturvärde – naturvärdesklass 3.

Dominerande naturtyp: Infrastruktur och bebyggd miljö.

Biotoper: Blomrik vägkant.

Natura 2000-naturtyp: -

Beskrivning: Vägkant med arter som åkervädd, ängsvädd, prästkrage, gulvial, klöver, röllika, äkta johannesört, morot, jungfrulin, gulmåra, gulkämpar. Även mer högvuxet gräs och lägre buskar främst utmed diket. Minst 25–30 plantor knippnejlika noterades utmed vägkanten. En sexfläckig bastardsvärmare och minst ett tiotal mindre bastardsvärmare noterades.

Biotopkvalitéer: Blottad jord, hävd, blomrikedom.

Naturvårdsarter: Knippnejlika (VU), darrgräs (NV), sexfläckig bastardsvärmare (NT), mindre bastardsvärmare (NT).

Tidigare uppgifter: -

Områdesskydd: Riksintresse för rörligt friluftsliv enligt MB 4 kap. Riksintresse för obruten kust enligt MB 4 kap.

Kommentar: -

Objekt ID: 47 Bergbrant och bryn i nordväst



Areal: 0,03 hektar.

Naturvärdesbedömning: Visst naturvärde – naturvärdesklass 4.

Dominerande naturtyp: Berg och sten.

Biotoper: Bergbrant, brynmiljö, väggkant.

Natura 2000-naturtyp: -

Beskrivning: Väggkant och bryn miljö med rönn, en, björnbär, hassel, slån, rosor, vildkaprifol, vide, apel och björk. Slagen vägren med arter som åkervädd, bockrot, liten blåklocka, smultron och gulkämpar.

Biotopkvalitéer: Solexponerat, hävd.

Naturvårdsarter: -

Tidigare uppgifter: -

Områdesskydd: Riksintresse för rörligt friluftsliv enligt MB 4 kap. Riksintresse för obruten kust enligt MB 4 kap.

Kommentar: Objektet fortsätter utanför inventeringsområdet.



Objekt ID: 48 Fuktäng på tidigare åkermark



Areal: 1,8 hektar.

Naturvärdesbedömning: Påtagligt naturvärde – naturvärdesklass 3.

Dominerande naturtyp: Äng- och betesmark.

Biotoper: Högrötsfuktäng på tidigare jordbruksmark.

Natura 2000-naturtyp: -

Beskrivning: Högrötsfuktäng på ej brukad tidigare åkermark med högvuxet gräs, starr, humleblomster, älgört och krissla men även tämligen gott om gulvial, kråkvicker och klöver. Inslag främst i vägganten av småborre, äkta johannesört, rödklint, ängsvädd, åkervädd, trift, gulkämpar, darrgräs, vildmorot och bockrot. Gott om mindre bastardsvärmare flög runt vid ett fältbesök med minst 20–25 individer i objektet samt intilliggande väggkant (objekt 46), även två sexfläckiga bastardsvärmare. Buskage finns med vide, hagtorn och rosor. Minst ett 30-tal plantor gullviva finns i östra delen.

Biotopkvalitéer: Tillgång på värdväxter för mindre bastardsvärmare (kråkvicker och gulvial) samt sexfläckig bastardsvärmare (åkervädd).

Naturvårdsarter: Mindre bastardsvärmare (NT) sexfläckig bastardsvärmare (NT), gullviva (§), krissla (NV), darrgräs (NV), gulsparv (NT).

Tidigare uppgifter: -

Områdesskydd: Riksintresse för rörligt friluftsliv enligt MB 4 kap. Riksintresse för obruten kust enligt MB 4 kap. Tre diken i objektet bedöms omfattas av generellt biotopskydd.

Kommentar: Objektet bedöms vara i lägre delen av klass tre, naturvärdesklassning motiveras främst av den goda förekomsten av bastardsvärmare.

Referenser

Publikationer

- Bergqvist, S. & Artursson, J. 1991. Inventering av ädellövskog i Sotenäs kommun. Länsstyrelsen i Västra Götalands län.
- Elg, S. Hultengren, S., Holmgren, E. & Karlsson, L. 2019. Naturvärdesinventering Långevik, Sotenäs. Naturcentrum AB.
- Naturvårdsverket. 2010. Manual för uppföljning i skyddade områden – Skyddsvärda däggdjur samt grod- och kräldjur. Naturresursavdelningen.
- Naturvårdsverket. 2009. Handbok för artskyddsförordningen. Del 1. Fridlysning och dispenser. Handbok 2009:2. Naturresursavdelningen.
- Naturvårdsverket. 2007. Åtgärdsprogram för bevarande av större vattensalamander och dess livsmiljöer. Rapport 5636.
- Naturvårdsverket. 2005. Inventering och övervakning av större vattensalamander (*Triturus cristatus*). Programområde Våtmark, Jordbruksmark, Skog.
- Nitare, J. 2019. Skyddsvärd skog. Naturvårdsarter och andra kriterier för naturvärdesbedömning. Skogsstyrelsen. Jönköping.
- Nitare, J. 2000. Signalarter. Indikatorer på skyddsvärd skog. Flora över kryptogamer. Skogsstyrelsen. Jönköping.
- SLU Artdatabanken. 2020. Rödlistade arter i Sverige 2020. SLU Artdatabanken, Uppsala.
- Svensk författningssamling 2007:845. Artskyddsförordning. Miljö- och energidepartementet.
- Svensson, S., Svensson, M. & Tjernberg, M. 1999. Svensk fågelatlas. Vår Fågelvärld, supplement 31, Stockholm.
- Swedish Standards Institute 2014. Naturvärdesinventering avseende biologisk mångfald (NVI) – Genomförande, naturvärdesbedömning och redovisning. – Svensk Standard SS 199000:214.

Internetbaserade källor

- ArtDatabanken: Uppgifter ur ArtDatabankens register för skyddsklassade arter, fridlysta arter, rödlistade arter, Natura 2000-arter, signalarter. Hämtat 2021-03-30.
- Jordbruksverket: Jordbruksblock 2021.
- Länsstyrelsen i Västra Götalands webbGis/geodataportalen: Strandskydd, vattendrag med förekomst av lax och öring.
- Naturvårdsverkets Skyddad natur: Riksintresse rörligt friluftsliv, riksintresse obruten kust.



Bilaga – Exempelbilder på artfynd och värdeelement



Engelsk fetknopp (NT).



Mindre bastardsvärmare (NT).



Fläcknycklar (§).



Äldre krokig ek.



Klappersten/blockparti.



Bilaga – Förtydliganden av metodik

Förarbete

För att identifiera potentiella naturvärdesobjekt flygbildtolkades hela inventeringsområdet med hjälp av ortofoto. Relevant information om biologiska bevarandevärden och naturvårdsintressen eftersöktes dessutom från följande källor:

- Länsstyrelsens WebbGIS
- Naturvårdsverkets Skyddad natur
- Skogsstyrelsens Skogens pärlor
- Jordbruksverkets databas TUVÅ
- Vatteninformationssystem i Sverige VISS
- Biotopkarteringsdatabasen
- Trafikverkets Lastkajen.
- ArtDatabanken. Uttag av rödlistade, fridlysta, N2000 och skyddsklassade arter.

Naturvårdsarter

Med naturvårdsart avses art som indikerar att ett område har naturvärde eller som i sig själv är av särskild betydelse för biologisk mångfald. Bland naturvårdsarterna har rödlistade arter och skyddade arter särskild betydelse. Naturvårdsarter kan, men behöver inte, tillhöra en eller flera olika kategorier enligt nedan.

Med **rödlistad art** menas art som enligt den internationella naturvårdsunionens (IUCN) kriterier inte bedöms ha långsiktigt livskraftig population i Sverige utan löper risk att försvinna från landet. Rödlistade arter delas in i olika hotkategorier. NT= Nära hotad, VU = sårbar, EN = starkt hotad, CR = Akut hotad och RE = nationellt utdöd. Rödlistade arter markeras i rapporten med någon av ovanstående hotkategorier efter artnamnet. Kategorierna VU, EN och CR räknas som hotade (ArtDatabanken, 2020).

Skyddade arter markeras i rapporten med § efter artnamnet. Med **skyddad art** eller **fridlyst** avses art som omfattas av förbud enligt 4–9 §§ artskyddsförordningen. När det gäller fåglar, som samtliga är skyddade, är praxis att särskilt beakta rödlistade arter och arter som redovisas i bilaga 1 i EU:s fågeldirektiv. Stöd för en sådan praxis finns i Naturvårdsverkets handbok (Naturvårdsverket 2009) där följande står att läsa: "Även om alla fågelarter omfattas av skydd enligt förordningen bör arter markerade med B i bilaga 1 till artskyddsförordningen, rödlistade arter samt sådana arter som uppvisar en negativ trend prioriteras i skyddsarbetet."

Skogsstyrelsen har tagit fram en förteckning över arter som genom sin närvaro indikerar att ett område har högt naturvärde i skog – **signalarter i skog**. Art som tillhör

denna kategori markeras med S efter artnamnet. Arter som enligt Skogsstyrelsens förteckningar har lågt signalvärde i den aktuella regionen har inte beaktats vid naturvärdesbedömningen (Nitare 2000; Nitare 2019).

För varje Natura 2000-naturtyp finns en lista på **typiska arter**. Dessa används för att bedöma ett områdes bevarandestatus. Typiska arter markeras med T efter artnamnet. En typisk art anses i första hand vara relevant för vissa naturtyper, men i praktiken kan många typiska arter även fungera som naturvårdsarter även i andra naturtyper.

Arter som bedöms uppfylla definitionen för naturvårdsart men som inte tillhör någon av ovanstående kategorier markeras med NV efter artnamnet. Sådana arter kan vara mindre allmänna arter eller arter som kan betraktas som indikatorarter men som inte finns redovisade på officiella listor.

Generellt skyddade biotopskyddsområden

Generellt skyddade biotopskyddsområden är skyddade enligt miljöbalken 7 kap 11§ och bilaga 1 till förordningen om områdesskydd. De flesta generellt skyddade biotopskyddsområdena finns i jordbrukslandskapet (Naturvårdsverket, 2012). Dessa är:

- Allé
- Källa med omgivande våtmark i jordbruksmark
- Odlingsröse i jordbruksmark
- Pilevall
- Småvatten och våtmark i jordbruksmark
- Stenmur i jordbruksmark
- Åkerholme

Värdeelement

Vid inventeringen har värdeelement i form av mindre vattensamlingar och stråk med fattigkärr identifierats som ingår i hållmarksmosaikerna i inventeringsområdet. Värdeelement har även eftersökts i form av partier med klappersten/block, stenmurar, mindre bäckar och grova träd (över cirka 80 cm i diameter).

På flera platser i inventeringsområdet finns bergssidor med lodytor och överhäng. Dessa kan betraktas som värdeelement men har i detta fall inte avgränsats utan bedöms ingå frekvent i inventeringsområdet och tas därigenom upp som en del i naturtypen och inte som enskilda värdeelement.



PM

Hänsyn till hasselsnok vid planerad bebyggelse

Fastigheten Långevik 1:3, Väjern (Kungshamn), Sotenäs kommun

Claes Andrén
Professor bevarandebiologi
21-04-22

Uppdrag

Naturcentrum AB har gett Korsviken Natur i uppdrag att bedöma om planerad bebyggelse på fastigheten Långevik 1:3, Väjern (Kungshamn), Sotenäs kommun, innefattar miljöer som kan vara viktiga för hasselsnokens möjlighet att långsiktigt upprätthålla en livskraftig population på den aktuella fastigheten inklusive kringliggande områden. Arten har en gles förekomst i en stor del av Bohusläns kustområden. Områden som kan utgöra övervintrings- eller födosöksområden för hasselsnoken är av särskilt intresse att skydda och bevara.

Bedömning

Det aktuella området (fastigheten Långevik 1:3) saknar de kritiska miljöer som gör att området skulle kunna vara motiverat att skydda för att bevara hasselsnoken. Det finns inte heller, vad jag kunnat se, några kända fynd av hasselsnok i området. Enligt gällande lagstiftning (se nedan) får en planerad åtgärd i en naturmiljö där hasselsnok lever inte riskera att påverka artens möjlighet att upprätthålla en god bevarandestatus. Området saknar lämpliga övervintringsmiljöer, det finns inte heller den typ av miljö som är lämplig för hasselsnokens vanliga födoarter, kopparödlor och skogsödlor. Min bedömning är därför att en planerad bebyggelse i det aktuella området inte utgör ett hot mot hasselsnokens långsiktiga överlevnad som en livskraftig population i landskapet runt Väjern (Kungshamn).

Naturvårdsstatus och lagstiftning

Hasselsnoken, *Coronella austriaca*, har ett strängt skydd genom EUs art- och habitatdirektiv, bil. 4, implementerat i svensk lagstiftning genom Artskyddsförordningen. Enligt 4§ i denna förordning är det förbjudet att skada eller förstöra djurens fortplantningsområden och viloplats. En planerad åtgärd i en naturmiljö där hasselsnok lever får inte riskera att påverka artens möjlighet att upprätthålla en god bevarandestatus.

För att hasselsnoken ska kunna bibehålla en livskraftig population måste individantalet vara tillräckligt stort, det måste i tillräcklig omfattning finns tillgång till de olika livsmiljöer som ormar utnyttjar under en årscykel. Det innebär lämpliga övervintringsplatser (ofta sydvända blockbranter) och jaktområden med god tillgång till artens viktigaste bytesdjur (främst kopparödla och skogsödla). Hänsyn måste också tas till att hasselsnoken finns högt upp i näringskedjan och därför naturligt har en låg populationsstorlek (jfr t.ex. en rovfågel). Om en population långsiktigt skall kunna överleva i landskapet, så måste dessa olika miljöer vara tillgängliga i ett sammanhängande område och i tillräcklig omfattning.

Fältstudie

En fältstudie genomfördes den 19 april 2021. Det aktuella området består till största delen av hållmark, stora plana bergsytor, med mycket begränsad vegetation av ris och buskar i bergssprickor. Som framgår av kartan nedan finns också ett tiotal vattensamlingar, varav hälften är lite större och håller vatten hela året. I områdets norra del finns bergsslänter ner mot ängsmark, men dessa slänter ligger mot nordväst och är därför inte lämpliga som övervintringsplats. Mot söder ligger branter mot ett industriområde, bergtäkt, där miljön sedan länge är förändrat på ett sätt som gör den olämplig som hasselsnoksmiljö.

Vid bedömningen av ett områdes betydelse för hasselsnok, och artens framtida överlevnad, tar man i första hand hänsyn till förekomst av tänkbara övervintringsplatser. En optimal övervintringsplats är en blockbrant som ligger mot söder. Lutningen och sydläget gör att den tidigt värms upp på våren. I anslutning till branten skall helst finnas ängsmiljö. En fungerande övervintringsplats för ormar måste vara dränerad och frostfri. Groddjur har förmåga att producera antifrysmedel för att motverka nedfrysning, men detta kan inte ormar. Detta är ett viktigt kriterium vid bedömning om en miljö skulle kunna vara lämpad som övervintringsplats för ormar.

En stor del av Bohuslän har utmärkta hasselsnoksmiljöer, särskilt kustnära områden med berg i dagen och med spridd ris- och buskvegetation. Man kan därför nästan inte utesluta något område när det gäller möjlig förekomst av hasselsnok. Arten förekommer glest och den är ytterst svår att inventera. När det gäller hänsyn till hasselsnok vid en planerad bebyggelse, skall man i första hand skydda övervintringsplatser, sydvända blockbranter, med anslutande ängsmark där bytesdjuren, kopparödla och skogs förväntas förekomma.



Karta över fastigheten Långevik 1:3, Väjern (Kungshamn), Sotenäs kommun.

Korsviken den 23 april 2021

Claes Andrén
Professor i bevarandebiologi