

# ROCKSHOX

SUPER  
DELUXE

## 2018-2022 SUPER DELUXE



### WARTUNGSANLEITUNG



## **SICHERHEIT ZUERST!**

Wir legen größten Wert auf IHRE Sicherheit. Bitte tragen Sie stets eine Schutzbrille und Schutzhandschuhe, wenn Sie RockShox-Produkte warten.  
Schützen Sie sich selbst! Tragen Sie Sicherheitskleidung!

# INHALT

<b>ROCKSHOX-WARTUNG</b> .....	<b>4</b>
VORBEREITUNG DER TEILE .....	4
WARTUNGSVERFAHREN .....	4
IDENTIFIZIERUNG DES MODELLCODES .....	5
GARANTIE UND WARENZEICHEN .....	5
<b>ERSTE SCHRITTE</b> .....	<b>6</b>
EMPFOHLENE WARTUNGSINTERVALLE .....	6
EINSTELLUNGEN NOTIEREN .....	6
DREHMOMENTWERTE .....	6
<b>EXPLOSIONSZEICHNUNG</b> .....	<b>8</b>
<b>EXPLOSIONSZEICHNUNG - RTR / ULTIMATE REMOTE</b> .....	<b>9</b>
<b>EXPLOSIONSZEICHNUNG - LAGERSITZ</b> .....	<b>9</b>
<b>AUSBAU DES FERNBEDIENUNGSZUGS UND DER ZUGHÜLLE – NUR RTR / ULTIMATE REMOTE</b> .....	<b>10</b>
TEILE, WERKZEUG UND VERBRAUCHSMATERIALIEN .....	10
ABNEHMEN DES FERNBEDIENUNGSZUGS UND DER ZUGHÜLLE .....	10
<b>WARTUNG DES DÄMPFERAUGES</b> .....	<b>11</b>
WARTUNG DER BEFESTIGUNGSTEILE UND BUCHSEN .....	11
TEILE, WERKZEUG UND VERBRAUCHSMATERIALIEN .....	11
AUSBAU DER BEFESTIGUNGSTEILE .....	11
ENTFERNEN DER AUGENBUCHSE .....	13
WARTUNG DES LAGERS .....	14
TEILE, WERKZEUG UND VERBRAUCHSMATERIALIEN .....	14
AUSBAU DER LAGER .....	14
EINBAU DER LAGER .....	16
AUSTAUSCH DER DÄMPFERKÖRPERAUGEN-LAGERGEHÄUSE-BAUGRUPPE .....	18
<b>WARTUNG DES SUPER DELUXE</b> .....	<b>19</b>
TEILE, WERKZEUG UND VERBRAUCHSMATERIALIEN .....	19
<b>50/200-STUNDEN-WARTUNG</b>	
AUSBAU DER LUFTKAMMER .....	20
ABSTIMMUNG FÜR EINEN ENDLOSEN FEDERWEG .....	23
WARTUNG DER LUFTKAMMER .....	24
<b>200-STUNDEN-WARTUNG</b>	
WARTUNG DES IFP-AUSGLEICHSBEHÄLTERS .....	28
AUSTAUSCH DER FERNBEDIENUNGSFEDER – NUR RTR / ULTIMATE REMOTE .....	34
WARTUNG DES DÄMPFERKÖRPERS .....	37
WARTUNG DES KOLBENS .....	38
MONTAGE UND ENTLÜFTEN DES DÄMPFERS .....	43
<b>50/200-STUNDEN-WARTUNG</b>	
EINBAU DER LUFTKAMMER .....	53
<b>MONTAGE DES DÄMPFERAUGES</b> .....	<b>55</b>
EINBAU DER AUGENBUCHSE .....	55
MONTAGE DER BEFESTIGUNGSTEILE .....	56
<b>MONTAGE DES FERNBEDIENUNGSZUGS UND DER ZUGHÜLLE - NUR RTR/ULTIMATE REMOTE</b> .....	<b>58</b>
TEILE, WERKZEUG UND VERBRAUCHSMATERIALIEN .....	58

## RockShox-Wartung

Es wird empfohlen, die Wartung Ihrer RockShox-Federung von einem qualifizierten Fahrradmechaniker durchführen zu lassen. Die Wartung von RockShox-Federungen erfordert Kenntnisse über Federungskomponenten sowie Spezialwerkzeug und spezielle Schmiermittel/Fluide. Wenn die Verfahren in dieser Wartungsanleitung nicht ausgeführt werden, kann die Komponente beschädigt werden und es erlischt die Garantie.

Den neuesten RockShox Ersatzteilkatalog und aktuelle technische Informationen finden Sie unter [www.sram.com/service](http://www.sram.com/service). Bestellinformationen erhalten Sie von Ihrem SRAM-Händler.

Die Informationen in diesem Dokument können jederzeit ohne Vorankündigung geändert werden.

Das Aussehen Ihres Produkts kann von den Abbildungen in diesem Dokument abweichen.



Hinweise zum Recycling und Umweltschutz finden Sie auf [www.sram.com/en/company/about/environmental-policy-and-recycling](http://www.sram.com/en/company/about/environmental-policy-and-recycling).

### Vorbereitung der Teile

Bauen Sie die Komponente vor der Wartung vom Fahrrad ab.

Trennen und entfernen Sie gegebenenfalls den Fernbedienungszug oder die Hydraulikleitung von der Gabel oder dem Hinterbaudämpfer. Weitere Informationen zu RockShox-Fernbedienungen finden Sie in den Bedienungsanleitungen auf [www.sram.com/service](http://www.sram.com/service).

Säubern Sie die Außenflächen des Produkts mit milder Seife und Wasser, um eine Verschmutzung von inneren Dichtflächen zu vermeiden.

### Wartungsverfahren

Sofern nicht anders angegeben, sind während der Wartung die folgenden Verfahren durchzuführen.

Säubern Sie die Komponente mit RockShox Suspension Cleaner oder Isopropyl-Alkohol und einem sauberen, fusselfreien Werkstatttuch.

Säubern Sie die Dichtfläche des Teils und überprüfen Sie sie auf Kratzer.



Ersetzen Sie den O-Ring oder die Dichtung durch ein neues Teil aus dem Wartungssatz. Entfernen Sie den O-Ring oder die Dichtung mit den Fingern oder einem Dorn.

Tragen Sie RockShox Dynamic-Dichtungsfett auf die neue Dichtung oder den O-Ring auf. Wenn Sie zum Auftragen des Schmierfetts eine Bürste verwenden, vergewissern Sie sich, dass im Schmierfett oder auf der Komponente keine losen Borsten vorhanden sind.



#### HINWEIS

Achten Sie darauf, bei der Wartung des Produkts keine Dichtflächen zu zerkratzen. Kratzer können zu Undichtigkeiten führen. Wenn Sie ein beschädigtes Teil ersetzen müssen, sehen Sie im Ersatzteilkatalog nach.

Um Schäden am Dämpfer zu vermeiden, verwenden Sie einen Schraubstock mit weichen Klemmböcken aus Aluminium und positionieren Sie das Auge im Schraubstock so, dass die Einstellringe nicht an den Klemmböcken anliegen. Wickeln Sie für Dämpfer mit Lagerbefestigung ein Werkstatttuch um die Buchse und spannen Sie dann die Buchse flach in den Schraubstock ein.

Ziehen Sie das Teil mit einem Drehmomentschlüssel auf den im roten Balken angegebenen Wert fest. Wenn Sie einen Drehmomentschlüssel mit einem Hahnenfußaufsatz verwenden, bringen Sie den Hahnenfußaufsatz im 90-Grad-Winkel am Drehmomentschlüssel an.



## Identifizierung des Modellcodes

Der Modellcode und die Spezifikationsdetails des Produkts können anhand der Seriennummer auf dem Produkt bestimmt werden. Modellcodes können genutzt werden, um den Produkttyp, den Namen der Produktserie, die Modellbezeichnung und die Produktversion für das jeweilige Produktionsmodelljahr zu bestimmen. Produktdetails können verwendet werden, um die Kompatibilität von Ersatzteilen, Wartungssätzen und Schmiermitteln zu bestimmen.

Beispiel für einen Modellcode: **RS-SDLX-ULT-B2**

**RS** = Produkttyp – **Rear Shock (Hinterbaudämpfer)**

**SDLX** = Plattform/Serie – **Super Deluxe**

**ULT** = Modell – **Ultimate**

**B2** = Version - (**B** – sekunde Generation, **2** – sekunde Iteration)

Um den Modellcode zu ermitteln, suchen Sie nach der Seriennummer auf dem Produkt und geben Sie sie in das Feld **Search by Model Name or Serial Number** (Nach Modellbezeichnung oder Seriennummer suchen) auf [www.sram.com/service](http://www.sram.com/service) ein.

## Garantie und Warenzeichen

Informationen zur SRAM-Garantie finden Sie unter: [www.sram.com/warranty](http://www.sram.com/warranty).

Informationen zur Marke SRAM finden Sie unter: [www.sram.com/website-terms-of-use](http://www.sram.com/website-terms-of-use).

## Erste Schritte

### Empfohlene Wartungsintervalle

Um die maximale Leistung Ihres RockShox Produkts aufrechtzuerhalten, ist eine regelmäßige Wartung erforderlich. Befolgen Sie diesen Wartungsplan und montieren Sie die im jeweiligen Wartungssatz für die nachstehend empfohlenen Wartungsintervalle enthaltenen Wartungsteile. Die Inhalte der Ersatzteilsätze und nähere Informationen zu den Teilen finden Sie im RockShox Ersatzteilkatalog unter [www.sram.com/service](http://www.sram.com/service).

Wartungsintervall	Wartung	Nutzen
Nach jeder Fahrt	Schmutz von Stoßdämpferkörper entfernen	Verlängert die Lebensdauer der Abstreiferdichtungen
		Minimiert Schäden am Dämpferkörper
		Minimiert die Verunreinigung der Luftkammer-Baugruppe
Alle 50 Stunden	Luftkammer-Baugruppe warten	Reduziert die Reibung
		Verbessert das Dämpfungsverhalten bei kleinen Unebenheiten
Alle 200 Stunden	Dämpfer und Feder warten	Verlängert die Lebensdauer der Federung
		Stellt die Dämpferleistung wieder her

### Einstellungen notieren

Verwenden Sie die folgenden Tabellen, um sich die Einstellungen Ihres Dämpfers zu notieren, damit Sie nach der Wartung die vorherigen Einstellungen wiederherstellen können. Notieren Sie das Datum der Wartung, um den Überblick über die artungsintervalle zu behalten.

Wartungsintervall	Datum der Wartung	Luftdruck	Zugstufeneinstellung: Notieren Sie, um wie viele Klicks Sie den Zugstufeneinsteller gegen den Uhrzeigersinn bis zum Anschlag drehen.
50			
100			
150			
200			

### Drehmomentwerte

Teil	Werkzeug	Drehmoment
Luftkammer (Führungsstangenauge)	13-mm-Hahnenfußschlüssel (Standardauge)	10 N•m
	29-mm-Hahnenfußschlüssel (Lagerauge)	
	54-mm-Hahnenfußschlüssel (Zapfenbefestigung)	
Kolbenmutter	12-mm-Steckschlüssel	6,8 N•m
Dichtkopf/Luftkolben-Baugruppe	21-mm-Hahnenfußschlüssel	28 N•m
Endkappen-Feststellschraube (nur RTR / Ultimate Remote)	2-mm-Inbusschlüssel	0,8 N•m
Zugring-Abdeckkappe (nur RTR / Ultimate Remote)	3-mm-Inbusschlüssel	0,8 N•m
Zugklemmschraube (nur RTR / Ultimate Remote)	2-mm-Inbusschlüssel	0,9 N•m
Zughalterungsschraube (nur RTR / Ultimate Remote)	2-mm-Inbusschlüssel	0,5 N•m
Fernbedienungsschraube (nur RTR / Ultimate Remote)	T10 TORX	1,3 N•m
Kopfschraube (nur RTR / Ultimate Remote)	3 mm	2,1-2,5 N•m
IFP-Ausgleichsbehälter	31-mm-Hahnenfußschlüssel	8 N•m

## Teile

- Super Deluxe-Wartungssatz (A1-B2) – 50 Stunden
- Super Deluxe-Wartungssatz (A1-B2) – 200 Stunden
- Super Deluxe-Wartungssatz für Fernbedienung (A1-B2) – 200 Stunden
- Hinterbaudämpferlager-Satz

## Sicherheit und Schutz

- Kittel/Schürze
- Saubere Werkstatttücher (fusselfrei)
- Nitril-Handschuhe
- Ölauffangwanne
- Schutzbrille

## Schmierstoffe und Öle

- Isopropyl-Alkohol oder RockShox Suspension Cleaner
- Maxima Extra 15W50 oder Maxima PLUSH Dynamic Suspension Lube Light – in den Wartungssätzen enthalten
- Maxima PLUSH 7 WT- oder RockShox 7 WT-Federungsöl
- Dichtungsfett RockShox Dynamic Seal Grease – in den Wartungssätzen enthalten

## RockShox-Werkzeuge

- RockShox Luftventil-Adapter – Hinterbaudämpfer (roter Adapter)
- RockShox Ein-/Ausbauwerkzeug für 1/2" x 1/2"-Hinterbaudämpfer-Buchsen
- RockShox IFP-Höheneinstellwerkzeug – Super Deluxe
- RockShox Schraubstockblock für Hinterbaudämpfer - 3 Löcher

## Fahrradwerkzeug

- Hochdruck-Dämpferpumpe – 41,4 bar (600 psi)
- Schrader-Ventileinsatzwerkzeug

## Allgemeines Werkzeug

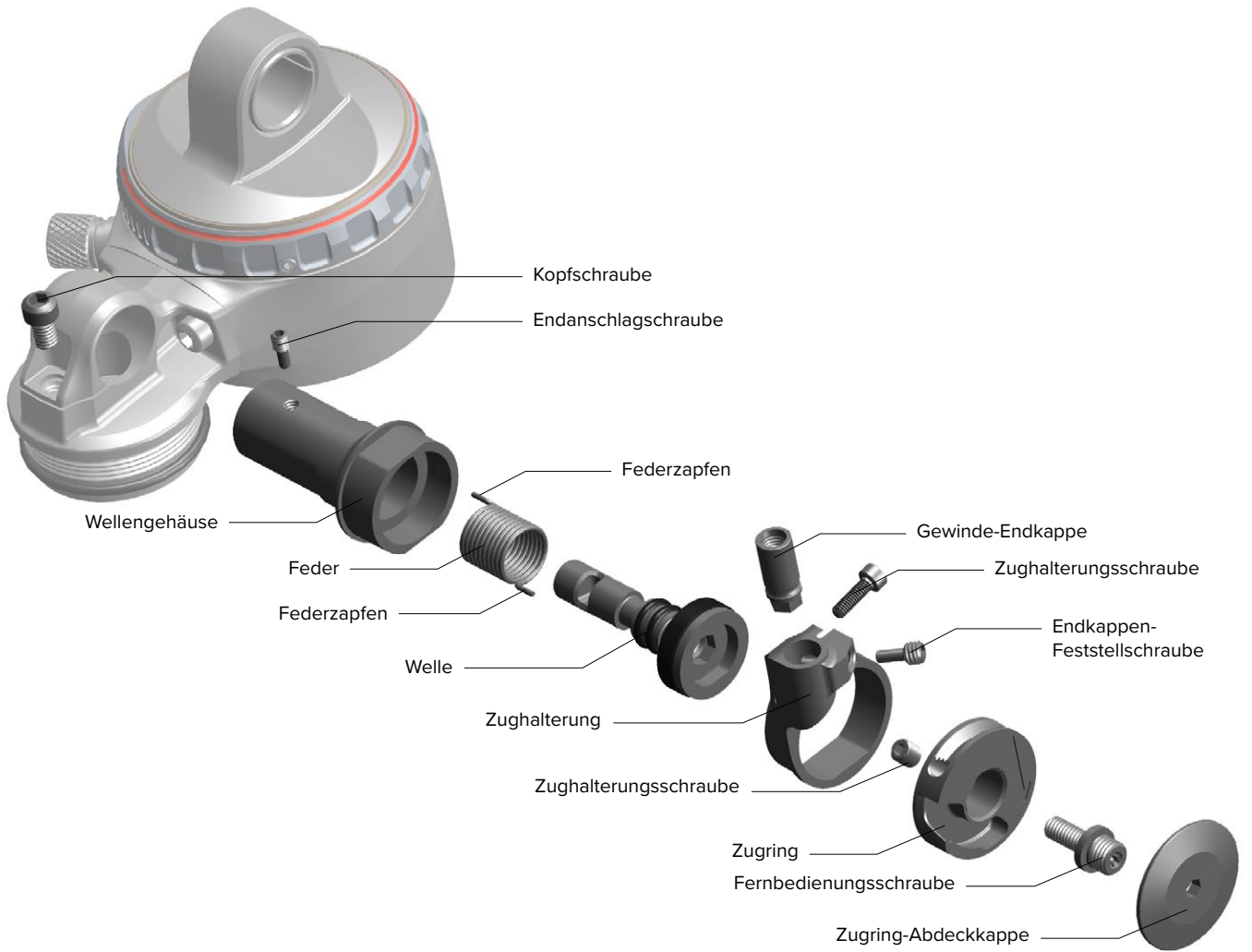
- Verstellbarer Schlüssel
- Lagereinpresswerkzeug: 22 mm (AD) x 10 mm (ID)
- Schraubstock mit weichen Klemmbacken aus Aluminium und weiche Klemmbacken mit Vertiefung
- Bowdenzugschneider und Außenhüllen-Schneidzange
- Hahnenfuß-Steckschlüssel: 13 mm, 21 mm, 29 mm, 31 mm, 54 mm
- Hammer
- Sechskantaufsätze: 2 mm, 3 mm
- Inbusschlüssel: 1,5 mm, 2 mm, 3 mm, 5 mm
- Metrischer Messschieber oder kleines metrisches Lineal
- Maulschlüssel: 5 mm, 13 mm (x2), 21 mm, 29 mm, 31 mm, 54 mm
- Dorn
- Zange
- Durchschlag mit kleinem Durchmesser
- Steckschlüssel: 12 mm
- Bandschlüssel
- T10 TORX-Schlüssel und -Steckschlüsselaufsatz
- Drehmomentschlüssel

Verwenden Sie NUR RockShox-, SRAM- und Maxima-Federungsöle und Schmiermittel, sofern nicht anders angegeben. Die Verwendung anderer Öle und Schmiermittel kann die Dichtungen beschädigen und die Leistung einschränken.

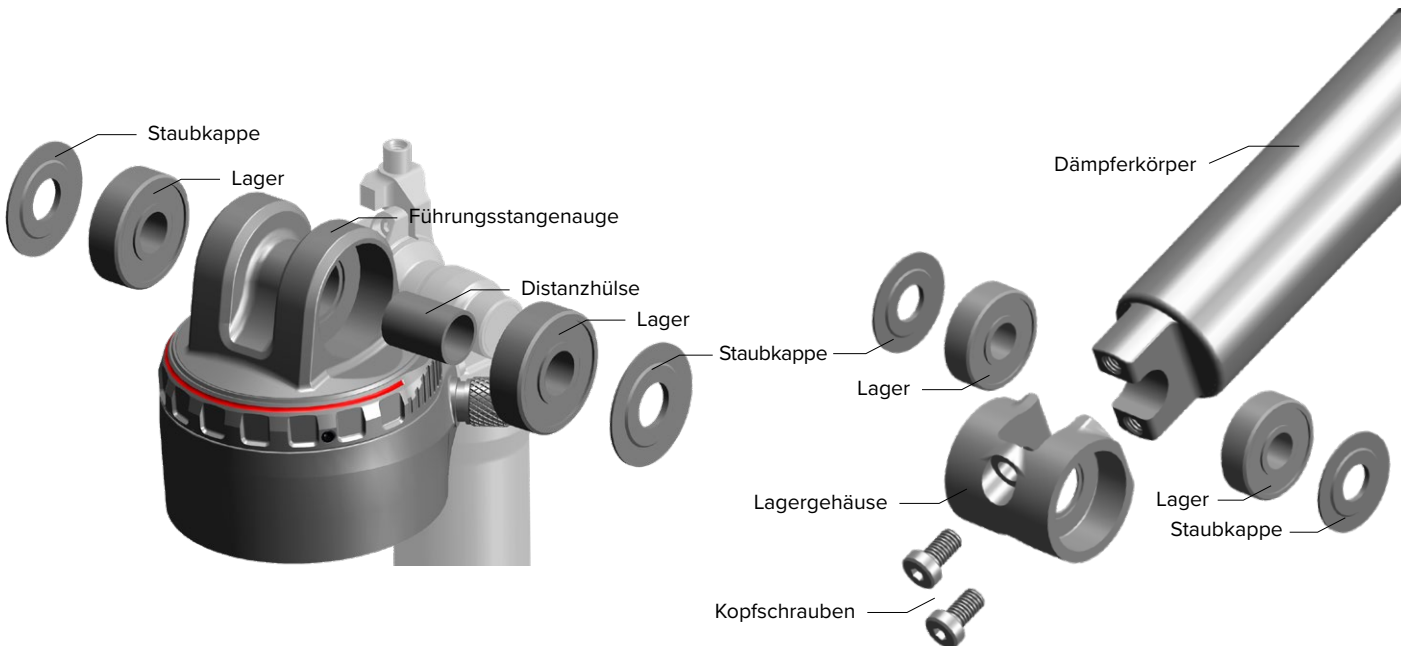




Explosionszeichnung - RTR / Ultimate Remote



Explosionszeichnung - Lagersitz



## Ausbau des Fernbedienungszugs und der Zughülle – nur RTR / Ultimate Remote

Bevor Sie den Hinterbaudämpfer warten, lösen Sie den Fernbedienungszug und die Zughülle vom Dämpfer und bauen Sie den Dämpfer gemäß den Anweisungen des Fahrradherstellers aus dem Fahrradrahmen aus. Bringen Sie den Zug und die Zughülle nach der Wartung des Dämpfers wieder an (siehe Abschnitt [Einbau des Fernbedienungszugs und der Zughülle – nur RTR / Ultimate Remote](#)).

### Teile, Werkzeug und Verbrauchsmaterialien

#### Sicherheit und Schutz

- Schutzbrille
- Nitril-Handschuhe

#### Allgemeines Werkzeug

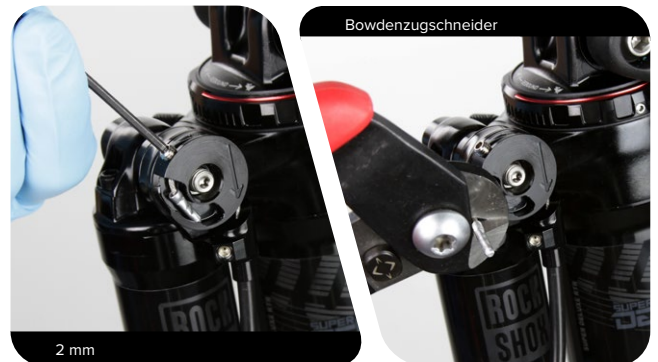
- Bowdenzugschneider und Außenhüllen-Schneidzange
- Inbusschlüssel: 2 mm, 3 mm

### Abnehmen des Fernbedienungszugs und der Zughülle

- 1** Entfernen Sie die Zugring-Abdeckkappe.



- 2** Lösen Sie die Zugeinstellschraube und durchtrennen Sie dann den Zug. Lösen Sie die Endkappen-Feststellschraube. Entfernen Sie die Gewinde-Endkappe, die Zughülle und den Zug aus der Zughalterung. Entsorgen Sie die Endkappe, den Zug und die Zughülle.



## Wartung des Dämpferauges

### Wartung der Befestigungsteile und Buchsen

Bevor Sie Ihren Hinterbaudämpfer warten, bauen Sie ihn gemäß den Anweisungen des Fahrradherstellers aus dem Fahrradrahmen aus. Nachdem Sie den Dämpfer aus dem Fahrrad ausgebaut haben, entfernen Sie die Befestigungsteile, bevor Sie zur Wartung übergehen. Ersetzen Sie die Buchsen, falls nötig.

### Teile, Werkzeug und Verbrauchsmaterialien

#### Teile

- Super Deluxe-Wartungssatz (A1-B2) – 50 Stunden
- Super Deluxe-Wartungssatz (A1-B2) – 200 Stunden
- Super Deluxe-Wartungssatz für Fernbedienung (A1-B2) – 200 Stunden

#### Sicherheit und Schutz

- Kittel/Schürze
- Saubere Lappen (fusselfrei)
- Nitril-Handschuhe
- Schutzbrille

#### RockShox-Werkzeuge

- RockShox Ein-/Ausbauwerkzeug für 1/2" x 1/2"-Hinterbaudämpfer-Buchsen

#### Schmierstoffe und Öle

- RockShox Dynamic Seal Grease-Dichtungsfett

#### Allgemeines Werkzeug

- Verstellbarer Schlüssel
- Schraubstock mit weichen Klemmbacken aus Aluminium
- Maulschlüssel: 13 mm (x2)

### Ausbau der Befestigungsteile

#### HINWEIS

Um Schäden am Dämpfer zu vermeiden, verwenden Sie einen Schraubstock mit weichen Klemmbacken aus Aluminium und positionieren Sie das Auge im Schraubstock so, dass die Einstellringe nicht an den Klemmbacken anliegen.

Einige Befestigungsteile können Sie einfach von Hand entfernen. Versuchen Sie, die Enddistanzstücke mit dem Fingernagel oder einem kleinen Schraubendreher zu entfernen, und schieben Sie dann den Buchsenstift aus der Buchse. Wenn sich der Buchsenstift herauschieben lässt, fahren Sie mit dem nächsten Abschnitt fort.

Wenn Sie die Befestigungsteile nicht von Hand entfernen können, verwenden Sie das RockShox Ein-/Ausbauwerkzeug für Hinterbaudämpferbuchsen.



- 1 Schrauben Sie das kleine Ende des Druckstifts auf die Gewindestange, bis die Stange bündig mit dem Sechskantende des Druckstifts ist oder etwas darüber hinaussteht.



- 2** Führen Sie die Gewindestange durch das Dämpferauge so ein, dass der Druckstift am Buchsenstift anliegt.

Schrauben Sie das große, offene Ende des Aufnehmers auf der Stange vor, bis es am Enddistanzstück anliegt.



- 3** Fixieren Sie den Greifer mit einem 13-mm-Maulschlüssel oder einem verstellbaren Schlüssel.

#### HINWEIS

Achten Sie darauf, die Luftkammer beim Drehen des Schlüssels nicht zu zerkratzen.

Schrauben Sie den Druckstift mit einem zweiten 13-mm-Schlüssel auf der Stange vor, bis er am Enddistanzstück anliegt.

Schrauben Sie den Druckstift von der Gewindestange ab, um das Enddistanzstück und den Buchsenstift zu entfernen, wenn sich dieser leicht herauschieben lässt.



- 4** Wenn sich der Buchsenstift nicht einfach entfernen lässt, schrauben Sie den Druckstift von der Gewindestange, um das Enddistanzstück zu entfernen, und schrauben Sie den Druckstift danach wieder auf die Gewindestange.

Schrauben Sie das große, offene Ende des Aufnehmers die Stange entlang, bis es am Führungsstangenauge anliegt.

Schrauben Sie den Druckstift mit einem 13-mm-Schlüssel die Stange entlang, bis er am Führungsstangenauge anliegt.

Schrauben Sie den Druckstift von der Gewindestange ab, um den Buchsenstift zu entfernen.



- 5** Schrauben Sie den Aufnehmer von der Gewindestange ab.  
Entfernen Sie das Enddistanzstück und den Buchsenstift vom Werkzeug.

Wiederholen Sie die Schritte 2 bis 5 für das andere Dämpferauge.

Legen Sie die Befestigungsteile beiseite, bis Sie die Wartung des Dämpfers abgeschlossen haben.



## Entfernen der Augenbuchse

Um beschädigte oder abgenutzte Buchsen zu ersetzen, verwenden Sie das RockShox Ein-/Ausbauwerkzeug für Hinterbaudämpfer-Buchsen.

- 1** Führen Sie die Gewindestange so durch das Dämpferauge ein, dass die Basis des Druckstifts an der Buchse anliegt.  
Schrauben Sie das große, offene Ende des Aufnehmers auf die Stange, bis es am Auge anliegt.



- 2** Fixieren Sie den Greifer mit einem 13-mm-Maulschlüssel oder einem verstellbaren Schlüssel.

Schrauben Sie den Druckstift mit einem zweiten 13-mm-Schlüssel auf der Stange vor, bis er die Augenbuchse aus dem Auge drückt.



- 3** Schrauben Sie den Aufnehmer von der Gewindestange ab. Entfernen Sie das Werkzeug aus dem Führungsstangenauge und entsorgen Sie die Buchse.

Wiederholen Sie die Schritte 1 bis 3 für das Dämpferkörperauge.

Legen Sie das RockShox Ein-/Ausbauwerkzeug für Hinterbaudämpferbuchsen beiseite, bis Sie die Wartung Ihres Dämpfers abgeschlossen haben.



## Wartung des Lagers

Tauschen Sie Lager aus, die quietschen oder sich nicht frei drehen.

## Teile, Werkzeug und Verbrauchsmaterialien

### Teile

- Hinterbaudämpferaugen-Lagersatz – mit Distanzstücken
- Hinterbaudämpferaugen-Lagersatz (beinhaltet Dämpferkörperaugen-Lagergehäuse-Baugruppe)

### Sicherheit und Schutz

- Saubere Werkstatttücher (fusselfrei)
- Nitril-Handschuhe
- Schutzbrille

### Allgemeines Werkzeug

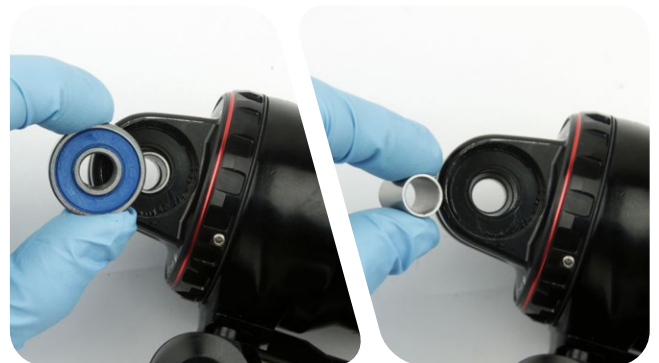
- Lagereinpresswerkzeug: 22 mm (AD) x 10 mm (ID)
- Schraubstock mit weichen Klemmbacken aus Aluminium
- Hammer
- Durchschlag mit kleinem Durchmesser

## Ausbau der Lager

- 1 Nehmen Sie die Staubabdeckung ab.



- 2 Um eine Beschädigung des Luftventils zu verhindern, bauen Sie zuerst das Lager auf der gegenüberliegenden Seite aus. Setzen Sie eine Punze auf der Rückseite des gegenüberliegenden Lagers an und schlagen Sie das Lager heraus.



- 3** Drehen Sie den Dämpfer um, setzen Sie die Punze auf der Rückseite des anderen Lagers an und schlagen Sie auch dieses Lager heraus.

### **HINWEIS**

Achten Sie darauf, beim Herausklopfen des Lagers nicht das Luftventil zu beschädigen.



- 4** Sprühen Sie Isopropyl-Alkohol oder RockShox Suspension Cleaner in die Lagerbohrungen und säubern Sie sie mit einem Lappen.



## Einbau der Lager

- 1 Legen Sie ein neues Lager in eine der Lagerbohrungen und klemmen Sie anschließend das Auge mit dem Lager in einem Schraubstock mit weichen Klemmbacken ein. Pressen Sie das Lager in die Lagerbohrung ein bis es bündig mit dem Auge abschließt.

Drehen Sie den Schraubstock etwas auf und legen Sie das Einpresswerkzeug an das Lager an. Ziehen Sie dann den Schraubstock wieder fest. Pressen Sie das Lager bis zum Anschlag in die Lagerbohrung ein.

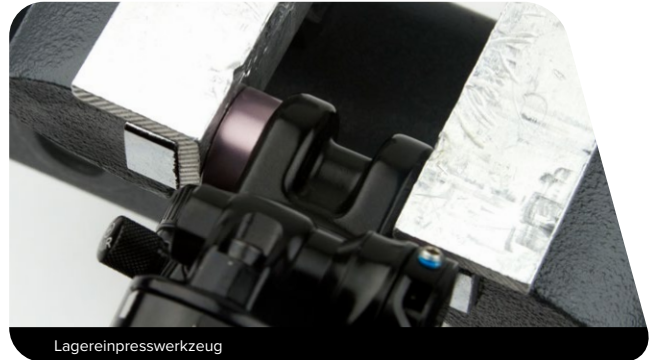
### HINWEIS

Pressen Sie das Lager nicht zu fest zusammen. Zu festes Zusammenpressen kann zu Schäden oder Fehlfunktionen am Lager führen.

Um Schäden am Lager zu vermeiden, stellen Sie sicher, dass das Lagereinpresswerkzeug auf der inneren und äußeren Lagerlauffläche aufliegt.



Lagereinpresswerkzeug mit 22 mm Außen- und 10 mm Innendurchmesser



Lagereinpresswerkzeug

- 2 Setzen Sie eine neue Distanzhülse in das Auge ein und bauen Sie anschließend ein neues Lager in die andere Lagerbohrung ein. Klemmen Sie das Auge mit Lager in einem Schraubstock mit weichen Klemmbacken ein und pressen Sie dann das Lager in die Lagerbohrung ein, bis es bündig mit dem Auge abschließt.

Drehen Sie den Schraubstock etwas auf und legen Sie das Einpresswerkzeug an das Lager an. Ziehen Sie dann den Schraubstock wieder fest. Pressen Sie das Lager bis zum Anschlag in die Lagerbohrung ein.

### HINWEIS

Pressen Sie das Lager nicht zu fest zusammen. Zu festes Zusammenpressen kann zu Schäden oder Fehlfunktionen am Lager führen.

Um Schäden am Lager zu vermeiden, stellen Sie sicher, dass das Lagereinpresswerkzeug auf der inneren und äußeren Lagerlauffläche aufliegt.



Lagereinpresswerkzeug





- 3** Entnehmen Sie den Dämpfer aus dem Schraubstock. Die Lager sollten ca. 1 mm unter dem äußeren Rand der Lagerbohrung sitzen. Bringen Sie die Staubkappe wieder an, bevor Sie den Dämpfer wieder am Fahrrad montieren.



## Austausch der Dämpferkörperaugen-Lagergehäuse-Baugruppe

- 1 Lösen Sie die Kopschrauben und ziehen Sie die Lagerbaugruppe vom Dämpfer ab.

*Die Staubabdeckungen können dabei herabfallen. Das ist normal.*



### HINWEIS

Wenn Sie die 50- oder 200-Stunden-Wartung durchführen, legen Sie die Lager-Baugruppe beiseite, bis die Wartung abgeschlossen ist. Die Luftkammer kann nicht ausgebaut werden, wenn die Lager-Baugruppe montiert ist.

- 2 Montieren Sie die neue Lagerbaugruppe und Schrauben auf den Dämpfer. Ziehen Sie die Kopschrauben auf 6,2 N•m an.



## Wartung des Super Deluxe

Bevor Sie Ihren Hinterbaudämpfer warten, bauen Sie ihn gemäß den Anweisungen des Fahrradherstellers aus dem Fahrradrahmen aus. Nachdem Sie den Dämpfer aus dem Fahrrad ausgebaut haben, entfernen Sie die Befestigungsteile, bevor Sie zur Wartung übergehen (siehe Abschnitt [Wartung der Befestigungsteile und Buchsen](#)).

### Teile, Werkzeug und Verbrauchsmaterialien

#### Teile

- Super Deluxe-Wartungssatz (A1-B2) – 50 Stunden
- Super Deluxe-Wartungssatz (A1-B2) – 200 Stunden
- Super Deluxe-Wartungssatz für Fernbedienung (A1-B2) – 200 Stunden

#### Sicherheit und Schutz

- Kittel/Schürze
- Saubere Werkstatttücher (fusselfrei)
- Nitril-Handschuhe
- Ölauffangwanne
- Schutzbrille

#### Schmierstoffe und Öle

- Isopropyl-Alkohol oder RockShox Suspension Cleaner
- Maxima Extra 15W50 oder Maxima PLUSH Dynamic Suspension Lube Light – in den Wartungssätzen enthalten
- Maxima PLUSH 7 WT- oder RockShox 7 WT-Federungsöl
- Dichtungsfett RockShox Dynamic Seal Grease – in den Wartungssätzen enthalten

#### RockShox-Werkzeuge

- RockShox Luftventil-Adapter – Hinterbaudämpfer
- RockShox IFP-Höheneinstellwerkzeug – Super Deluxe
- RockShox Schraubstockblock für Hinterbaudämpfer - 3 Löcher

#### Fahrradwerkzeug

- Schrader-Ventileinsatzwerkzeug
- Hochdruck-Dämpferpumpe – 41,4 bar (600 psi)

#### Allgemeines Werkzeug

- Schraubstock mit weichen Klemmbacken aus Aluminium und weiche Klemmbacken mit Vertiefung
- Hahnenfuß-Steckschlüssel: 13 mm, 21 mm, 29 mm, 31 mm, 54 mm
- Sechskantaufsätze: 2 mm, 3 mm
- Inbusschlüssel: 1,5 mm, 2 mm, 3 mm und 5 mm
- Metrischer Messschieber oder kleines metrisches Lineal
- Maulschlüssel: 5 mm, 13 mm (x2), 21 mm, 29 mm, 31 mm, 54 mm
- Dorn
- Zange
- Steckschlüssel: 12 mm
- Bandschlüssel
- T10 TORX-Schlüssel und -Steckschlüsselaufsatz
- Drehmomentschlüssel

Verwenden Sie NUR RockShox-, SRAM- und Maxima-Federungsöle und Schmiermittel, sofern nicht anders angegeben. Die Verwendung anderer Öle und Schmiermittel kann die Dichtungen beschädigen und die Leistung einschränken.

### **WARNUNG**

Lassen Sie vor der Zerlegung oder Wartung des Luftsystems die Luft aus allen Luftkammern ab und bauen Sie die Luftventileinsätze aus.

Wenn der Dämpfer nicht vollständig ausfedert, versuchen Sie nicht, ihn selbst zu warten oder zu zerlegen. Andernfalls besteht die Gefahr von schweren oder lebensgefährlichen Verletzungen.

### **SICHERHEITSHINWEISE**

Tragen Sie stets eine Schutzbrille und Nitril-Handschuhe, wenn Sie mit Federungsöl arbeiten.

Stellen Sie unter dem Bereich, in dem Sie an dem Dämpfer arbeiten, eine Ölauffangwanne auf dem Boden.

**HINWEIS**

Wenn Sie Dichtungen und O-Ringe ersetzen, entfernen Sie diese mit den Fingern oder einem Dorn. Sprühen Sie Isopropyl-Alkohol oder RockShox Suspension Cleaner auf alle Teile und säubern Sie sie mit einem Lappen. Geben Sie Fett auf die neue Dichtung bzw. den neuen O-Ring. Verwenden Sie für die Wartung von RockShox-Dämpfern nur RockShox Dynamic Seal Grease-Dichtungsfett.

Um Schäden am Dämpfer zu vermeiden, verwenden Sie einen Schraubstock mit Aluminium-Klemmbacken und weichen Aufsätzen und positionieren Sie das Auge im Schraubstock so, dass die Einstellringe nicht an den Klemmbacken anliegen. Bei Dämpfern mit Lagerung wickeln Sie einen Lappen um das Auge und klemmen Sie das Auge dann flach im Schraubstock ein.

Überprüfen Sie alle Teile auf Kratzer. Achten Sie darauf, beim Warten der Federung keine Dichtflächen zu zerkratzen. Kratzer können zu Undichtigkeiten führen.



- 1 Um Ihre Einstellungen für die Abstimmung zu notieren, drehen Sie den Zugstufeneinstellring bis zum Anschlag gegen den Uhrzeigersinn und zählen Sie dabei die Rasterungsklicks. Dies hilft Ihnen bei der Abstimmung nach der Wartung.



**Ultimate / RCT:** Drehen Sie den Druckstufeneinstellknopf gegen den Uhrzeigersinn bis zum Anschlag, drehen Sie dann den Auslöseschwellenhebel in die entriegelte Position.



**Select+ / RC3:** Drehen Sie den Druckstufen-/Auslöseschwellenhebel in die entriegelte Position.

**Ultimate DH / RC:** Drehen Sie die Sechskantschraube des Druckstufeneinstellknopfes gegen den Uhrzeigersinn bis zum Anschlag.



**2** Notieren Sie sich die Drucklufteinstellung zur Unterstützung bei der Abstimmung nach der Wartung.

Nehmen Sie die Kappe vom Luftventil ab. Öffnen Sie mit einem kleinen Inbusschlüssel das Schrader-Ventil etwas, um den Luftdruck langsam vollständig aus der Luftkammer abzulassen.

**⚠ VORSICHT – VERLETZUNGSGEFAHR FÜR DIE AUGEN**

Zerlegen Sie nie einen unter Druck stehenden Dämpfer, da dies zum stoßartigen Austreten von Federungsöl oder Ablagerungen aus dem Dämpfer führen kann. Tragen Sie eine Schutzbrille!

Lassen Sie die Luft langsam aus der Luftkammer ab, um sicherzustellen, dass die Luft aus beiden Teilkammern abgelassen wird. Wenn Sie die Luft zu schnell ablassen, kann Luft in der Negativ-Luftkammer verbleiben und dazu führen, dass die Luftkammer beim Zerlegen mit Kraft aus dem Dämpfer schnell.

Bauen Sie mit einem Schrader-Ventileinsatzwerkzeug den Ventileinsatz aus dem Ventilkörper aus und wieder ein, um sicherzustellen, dass die gesamte Luft abgelassen wurde.



Schrader-Ventilwerkzeug

**3** Spannen Sie das Führungsstangenauge so in einen Schraubstock ein, dass der Dämpfer waagrecht ausgerichtet ist.



**4** Entfernen Sie die Nachgiebigkeitsanzeige.



- 5** Stecken Sie einen Lappen in das Dämpferkörperauge, damit die Luftkammer-Baugruppe nicht stoßartig aus dem Dämpfer herausschnellen kann.

**⚠ VORSICHT – VERLETZUNGSGEFAHR FÜR DIE AUGEN**

In der Negativ-Luftkammer kann sich noch unter Druck stehende Luft befinden, was dazu führen kann, dass die Luftkammer beim Zerlegen mit Kraft aus dem Dämpfer schnellt. Tragen Sie eine Schutzbrille!



- 6** Bauen Sie die Luftkammer mit einem Bandschlüssel aus. Wickeln Sie das Band um den Teil der Luftkammer, der am weitesten vom Führungsstangenauge entfernt ist. Drehen Sie den Schlüssel gegen den Uhrzeigersinn, um die Luftkammer abzuschrauben.

**HINWEIS**

Platzieren Sie den Bandschlüssel nicht auf dem Aufkleber auf der Luftkammer.

Wenn Sie die Luftkammer vollständig gelöst haben, ziehen Sie sie zusammen mit dem Counter Measure langsam entlang des Dämpferkörpers heraus.

Entfernen Sie den Lappen aus dem Dämpferkörperauge.

*Der Unterdruck nimmt zu, während Sie die Luftkammer entlang des Dämpferkörpers ziehen und lässt plötzlich nach, wenn Sie die Luftkammer über den Luftkolben gezogen haben.*



Bandschlüssel

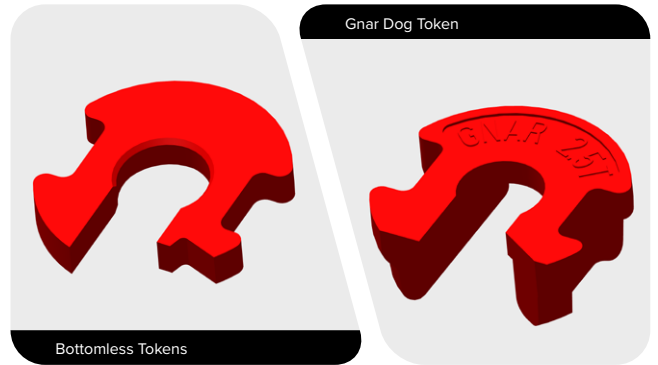


Counter Measure

## Abstimmung für einen endlosen Federweg

Bottomless Tokens und Gnar Dog Tokens reduzieren das Luftvolumen in Ihrem Hinterbaudämpfer und erzeugen eine größere Progression am Ende des Dämpferfederwegs. Entfernen oder fügen Sie Tokens hinzu, um den scheinbar endlosen Federweg Ihres Dämpfers abzustimmen. Gnar Dog Tokens entsprechen 2,5 Bottomless Tokens.

Bottomless Tokens	Max. 3 Tokens
Gnar Dog Token	Max. 1 Gnar Dog Token + 2 Bottomless Tokens



**Bottomless Tokens:** Spannen Sie das Führungsstangenauge in den Schraubstock ein.

Schieben Sie die untere Anschlägscheibe und den O-Ring von der Führungsstange weg, und lassen Sie dann den Token mit der Nasenseite zum Luftventil auf der Dämpfer-Führungsstange einschnappen. Schieben Sie den Token die Dämpfer-Führungsstange hinab, bis er die anderen Tokens oder das Führungsstangenauge berührt. Schieben Sie die untere Anschlägscheibe und den O-Ring auf die Tokens.

Montieren Sie bis zu drei Bottomless Tokens.



**Gnar Dog Token:** Spannen Sie das Führungsstangenauge in den Schraubstock ein.

Entfernen Sie vorhandene Tokens vom Führungsstangenauge. Schieben Sie die untere Anschlägscheibe und den O-Ring von der Führungsstange weg, und lassen Sie dann den Gnar Dog Token mit der flachen Seite zur Außenseite des Führungsstangenauges auf der Dämpfer-Führungsstange einschnappen. Schieben Sie den Token die Dämpfer-Führungsstange hinab, bis er das Führungsstangenauge berührt.

Es darf nur ein Gnar Dog Token montiert werden. Wenn ein Gnar Dog Token montiert ist, können zusätzlich maximal zwei Bottomless Tokens montiert werden. Schieben Sie die untere Anschlägscheibe und den O-Ring auf die Tokens.

### HINWEIS

Der Gnar Dog Token muss zuerst im Führungsstangenauge montiert werden. Mögliche zusätzliche Bottomless Tokens müssen montiert werden, nachdem der Gnar Dog Token eingebaut wurde.



**Ausbau von Tokens:** Spannen Sie das Führungsstangenauge in den Schraubstock ein.

Schieben Sie die untere Anschlägscheibe und den O-Ring vom Führungsstangenauge. Trennen Sie den Token mit einem Dorn von den anderen Tokens oder dem Führungsstangenauge, und entfernen Sie den Token von der Führungsstange.

### HINWEIS

Achten Sie darauf, die Dämpfer-Führungsstange, das Führungsstangenauge und den O-Ring des Auges nicht zu zerkratzen. Kratzer können zu Undichtigkeiten führen.



**HINWEIS**

Wenn Sie Dichtungen und O-Ringe ersetzen, entfernen Sie diese mit den Fingern oder einem Dorn. Sprühen Sie Isopropyl-Alkohol oder RockShox Suspension Cleaner auf alle Teile und säubern Sie sie mit einem Lappen. Geben Sie Fett auf die neue Dichtung bzw. den neuen O-Ring. Verwenden Sie zur Wartung von RockShox Super Deluxe-Dämpfern nur RockShox Dynamic Seal Grease-Dichtungsfett.

Überprüfen Sie alle Teile auf Kratzer. Achten Sie darauf, beim Warten der Federung keine Dichtflächen zu zerkratzen. Kratzer können zu Undichtigkeiten führen.

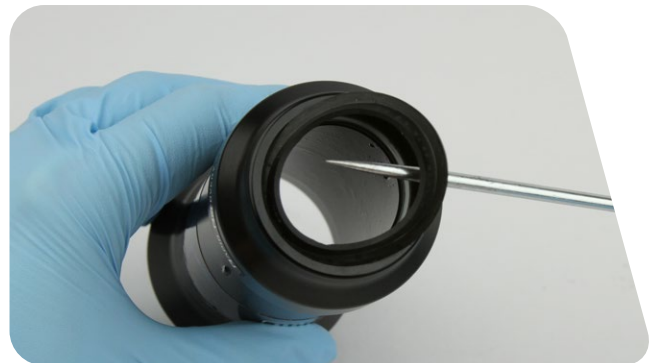


- 1 Entfernen Sie den O-Ring auf der Außenseite der Luftkammer. Sprühen Sie Isopropyl-Alkohol oder RockShox Suspension Cleaner auf das Gewinde der Luftkammer und des Dämpferkörperauges und säubern Sie die Gewinde mit einem Lappen.

Montieren Sie einen neuen O-Ring.

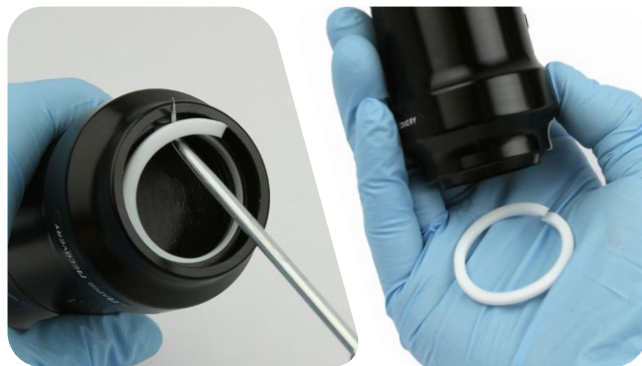


- 2 Entfernen Sie die Staubabstreiferdichtung der Luftkammer in der oberen Nut.





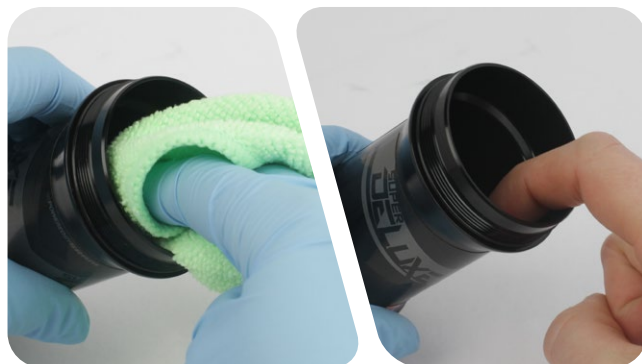
- 3** Entfernen Sie den Stützring aus der zweiten Nut im Inneren der Luftkammer.



- 4** Stechen Sie von der Unterseite der zweiten Nut in der Luftkammer aus in die Vierkantdichtung und hebeln Sie sie heraus.



- 5** Sprühen Sie Isopropyl-Alkohol oder RockShox Suspension Cleaner in die Luftkammer und säubern Sie sie mit einem Lappen. Ziehen Sie einen Handschuh aus und prüfen Sie mit einem Finger die Innen- und Außenseite der Luftkammer auf Kratzer, Einkerbungen oder andere Oberflächenverformungen. Wenn Sie Beschädigungen oder Kratzer feststellen, tauschen Sie die Luftkammer aus.



- 6** Bauen Sie die Vierkantdichtung ein, indem Sie ein Ende in die tiefste Nut in der Luftkammer einsetzen und dann den Rest der Dichtung in die Nut drücken.



- 7** Bauen Sie den Stützring ein, indem Sie ein Ende in die Luftkammer einführen und dann den Rest des Ringes so in die Baugruppe schieben, dass er auf der Oberseite der Vierkantdichtung aufliegt.



- 8** Richten Sie die neue Abstreiferdichtung mit der abgestuften Seite nach oben aus. Setzen Sie sie in die Nut für die Abstreiferdichtung an der Oberseite der Luftkammer ein.



- 9** Tragen Sie eine dünne Schicht RockShox Dynamic Seal Grease-Dichtungsfett auf die Vierkantdichtung, den Stützring und die Abstreiferdichtung auf.  
Legen Sie die Luftkammer beiseite.



**10** Entfernen Sie die Dichtung der Dichtkopf/Luftkolben-Baugruppe und die Gleitrings.

Sprühen Sie Isopropyl-Alkohol oder RockShox Suspension Cleaner auf die Dichtkopf/Luftkolben-Baugruppe und säubern Sie sie mit einem Lappen.

Montieren Sie den dicken Gleitring mit der angefasten/konischen Seite von der Vierkantringdichtung weg zeigend an der Dichtkopf/Luftkolben-Baugruppe. Bringen Sie den dünnen Gleitring über der Vierkantringdichtung an.



Um mit der **50-Stunden-Wartung** fortzufahren, gehen Sie zum Abschnitt [Einbau der Luftkammer](#).

Um mit der **200-Stunden-Wartung** fortzufahren, gehen Sie zum Abschnitt [Wartung des IFP-Ausgleichsbehälters](#).

**HINWEIS**

Wenn Sie Dichtungen und O-Ringe ersetzen, entfernen Sie diese mit den Fingern oder einem Dorn. Sprühen Sie Isopropyl-Alkohol oder RockShox Suspension Cleaner auf alle Teile und säubern Sie sie mit einem Lappen. Geben Sie Fett auf die neue Dichtung bzw. den neuen O-Ring. Verwenden Sie für die Wartung von RockShox-Dämpfern nur RockShox Dynamic Seal Grease-Dichtungsfett.

Um Schäden am Dämpfer zu vermeiden, verwenden Sie einen Schraubstock mit Aluminium-Klemmbacken und weichen Aufsätzen und positionieren Sie das Auge im Schraubstock so, dass die Einstellringe nicht an den Klemmbacken anliegen. Bei Dämpfern mit Lagerung wickeln Sie einen Lappen um das Auge und klemmen Sie das Auge dann flach im Schraubstock ein.

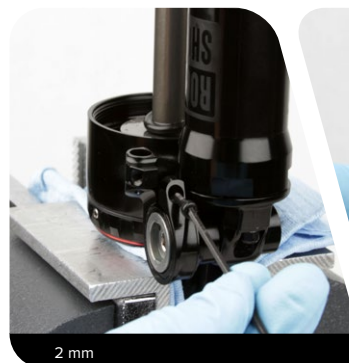
Überprüfen Sie alle Teile auf Kratzer. Achten Sie darauf, beim Warten der Federung keine Dichtflächen zu zerkratzen. Kratzer können zu Undichtigkeiten führen.



- 1 RTR / Ultimate Remote:** Entfernen Sie die Fernbedienungsschraube und den Zugring.



Lösen Sie die Zughalterungsschraube und entfernen Sie die Zughalterung.



- 2** Spannen Sie das Führungsstangenauge in den Schraubstock ein. Verwenden Sie ein Schrader-Ventileinsatzwerkzeug, um die Kappe des IFP-Ausgleichsbehälterventils zu entfernen. Betätigen Sie mit einem kleinen Inbusschlüssel oder Dorn das Schrader-Ventil, um den Luftdruck vollständig aus dem IFP-Ausgleichsbehälter abzulassen.

Nachdem der Druck abgelassen wurde, betätigen Sie das Schrader-Ventil erneut. Wenn sich das Schrader-Ventil bewegen lässt, ist der Dämpfer vollständig drucklos.

**Wenn sich das Schrader-Ventil gar nicht bewegt, steht der Dämpfer weiterhin unter Druck und muss zur weiteren Wartung an ein zugelassenes RockShox-Service-Center gesendet werden.**

**⚠ VORSICHT – VERLETZUNGSGEFAHR FÜR DIE AUGEN**

Stellen Sie sicher, dass der gesamte Druck aus dem Dämpfer abgelassen ist, bevor Sie fortfahren. Andernfalls kann sich der Dämpferkörper mit hoher Geschwindigkeit vom Führungsstangenauge lösen. Tragen Sie eine Schutzbrille!

Entfernen Sie **nicht** die Dämpferkörper-Entlüftungsschraube vom Dämpferkörperauge, bis Sie dazu aufgefordert werden. Wenn Sie die Dämpferkörper-Entlüftungsschraube entfernen, während der Dämpfer unter Druck steht, spritzt Dämpferöl stoßartig aus dem Entlüftungsanschluss heraus. Tragen Sie eine Schutzbrille!



- 3** Verwenden Sie ein Schrader-Ventileinsatzwerkzeug, um den Ventileinsatz aus dem Ventil des IFP-Ausgleichsbehälters zu entfernen. Entsorgen Sie den Schrader-Ventileinsatz nicht.



- 4** Spannen Sie das Auge in den Schraubstock ein. Drücken Sie die Kappe des IFP-Ausgleichsbehälters bis zum Anschlag in den Ausgleichsbehälter.



**5** Entfernen Sie den Sprengring vom IFP-Ausgleichsbehälter.

**⚠ VORSICHT – VERLETZUNGSGEFAHR FÜR DIE AUGEN**

Der Sprengring kann beim Entfernen herausschnellen. Tragen Sie eine Schutzbrille!

**Achten Sie darauf, die Innenseite des IFP-Ausgleichsbehälters nicht zu zerkratzen.**



**6** Entfernen Sie die Kappe des IFP-Ausgleichsbehälters vom IFP-Ausgleichsbehälter.



**7** Entfernen Sie den O-Ring der Kappe des IFP-Ausgleichsbehälters. Montieren Sie einen neuen O-Ring.



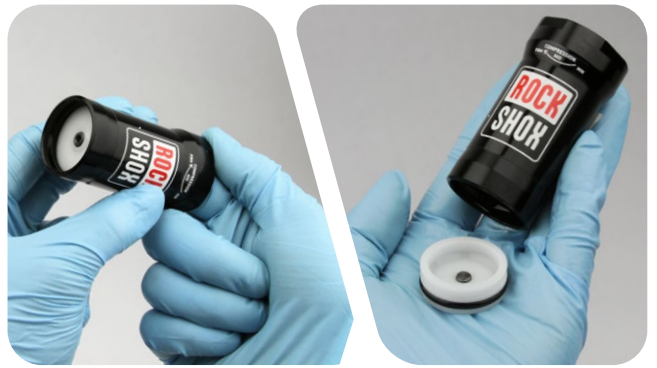
**8** Lösen Sie den IFP-Ausgleichsbehälter vom Auge.

Entnehmen Sie den Dämpfer aus dem Schraubstock, halten Sie ihn über eine Ölwanne und drehen Sie den Dämpfer auf den Kopf, um den IFP-Ausgleichsbehälter von Hand zu entfernen.

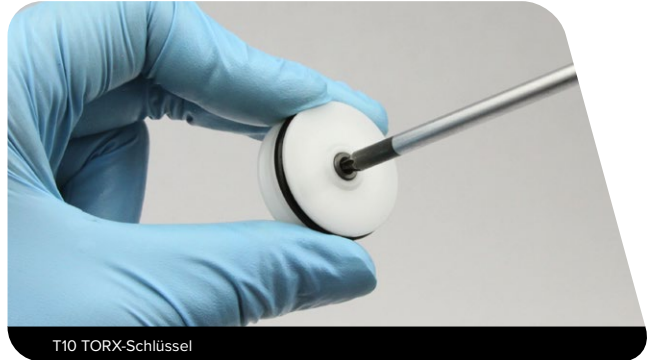
*Beim Ausbau des IFP-Ausgleichsbehälters tritt Öl aus. Lassen Sie das Öl in eine Ölwanne ablaufen.*



**9** Schieben Sie den IFP aus dem IFP-Ausgleichsbehälter.



**10** Entfernen Sie die IFP-Entlüftungsschraube.



**11** Entfernen Sie den IFP-O-Ring.  
Montieren Sie einen neuen O-Ring.



**12** **RTR / Ultimate Remote / Select+ / RC3:** Ziehen Sie an der Kolbenmutter und bewegen Sie sie hin und her, um die Druckstufen-Baugruppe von der Halterung des IFP-Ausgleichsbehälters zu entfernen. Legen Sie dann die Druckstufen-Baugruppe beiseite.

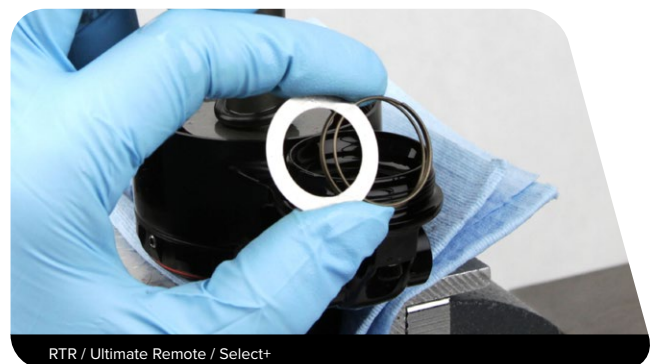


**Ultimate / RCT / Ultimate DH / RC:** Entfernen Sie die Druckstufen-Baugruppe von der Halterung des IFP-Ausgleichsbehälters und legen Sie sie beiseite.



**RTR / Ultimate Remote / Select+:** Entfernen Sie die Rückhaltefeder und die Rückhaltescheibe und legen Sie sie beiseite.

Die Rückhaltescheibe kann an der Unterseite der Druckstufen-Baugruppe festkleben. Entfernen Sie sie, falls nötig





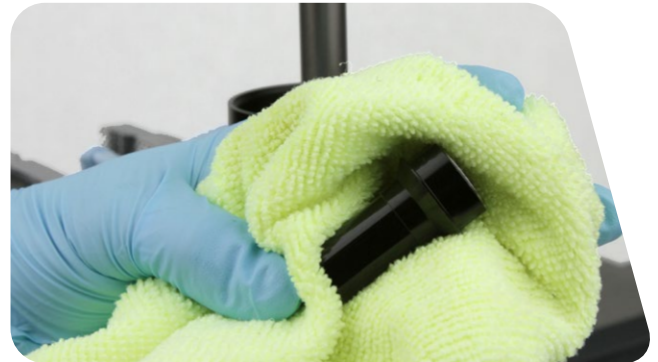
**13** Nehmen Sie überschüssiges Öl vom IFP-Ausgleichsbehälter auf.



- 1** Lösen Sie die Kopfschrauben vom Ausgleichsbehälter und entfernen Sie die Fernbedienungsbaugruppe.



- 2** Reinigen Sie die Wellenbaugruppe.



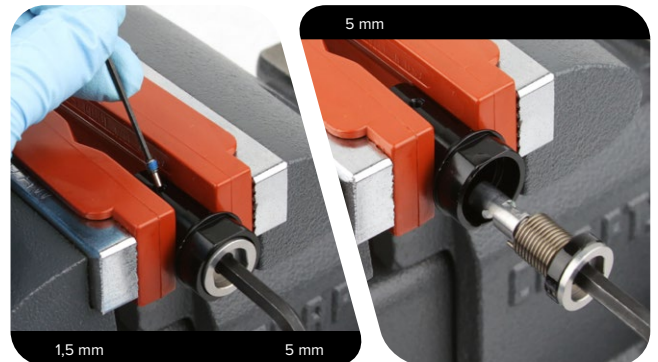
- 3** Bringen Sie weiche Backen mit Aussparung im Schraubstock an. Spannen Sie die Welle vorsichtig in die Aussparung der weichen Backenaufsätze. Spannen Sie die Feder gegen den Uhrzeigersinn bis zum Anschlag vor, entfernen Sie dann die Endanschlagschraube. Entlasten Sie die Feder vorsichtig und ziehen Sie die Welle aus dem Wellengehäuse.

**⚠️ ACHTUNG**

Wenn die Feder nicht langsam entlastet wird, kann sie sich plötzlich zurückstellen, sodass der Inbusschlüssel aus der Wellenbaugruppe herausspringt.



Weiche Backenaufsätze mit Aussparung



- 4 Entfernen Sie die Feder von der Welle und reinigen Sie die Welle mit einem Lappen.

### HINWEIS

Sprühen Sie keinen Isopropyl-Alkohol oder RockShox Suspension Cleaner auf die Mitnehmerwelle, wenn O-Ringe montiert sind. Isopropyl-Alkohol kann O-Ringe spröde und brüchig machen.



- 5 Schmieren Sie die Welle mit einer dicken Schicht Fett.



- 6 Geben Sie eine dicke Schicht Fett auf Innen- und Außenseite der neuen Fernbedienungsfeder, montieren Sie dann die Feder mit dem Federzapfen in der Federzapfenöffnung auf der Welle.



- 7 Montieren Sie Welle und Feder im Wellengehäuse und drehen Sie sie, bis der Federzapfen in die Öffnung einrastet. Die Welle sollte bündig mit dem Ende des Wellengehäuses abschließen.

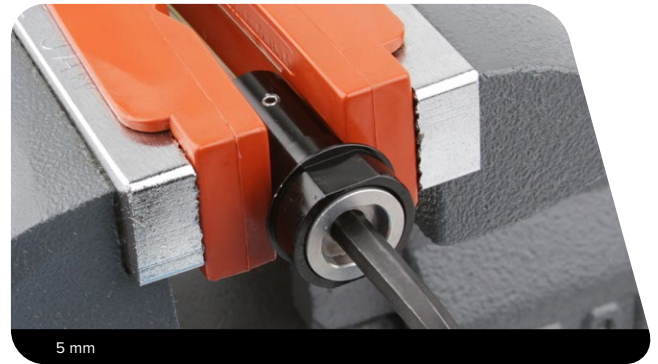
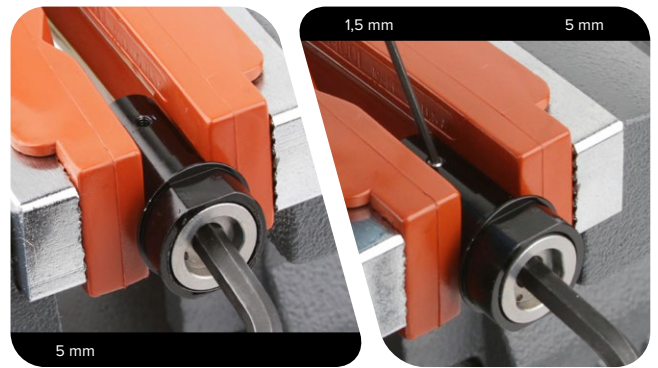


- 8** Spannen Sie die Feder im Uhrzeigersinn, bis die Gewindeöffnung in der Welle sich auf die Öffnung im Wellengehäuse ausrichtet, dann montieren Sie die Endanschlagschraube und ziehen Sie diese an, bis sie bündig ist. Vorsichtig die Feder entlasten.

Belasten Sie die Feder durch Anspannen und Entlasten, um sicherzustellen, dass sie korrekt montiert ist.

**⚠️ ACHTUNG**

Wenn die Feder nicht langsam entlastet wird, kann sie sich plötzlich zurückstellen, sodass der Inbusschlüssel aus der Wellenbaugruppe herauspringt.



- 9** Sprühen Sie Isopropyl-Alkohol oder RockShox Suspension Cleaner auf die Fernbedienungs-Teilbaugruppe und säubern Sie sie mit einem Lappen.



- 10** Montieren Sie die Fernbedienungsbaugruppe in der Halterung des Ausgleichsbehälters. Die gefräste Anflächung erlaubt die Montage der Fernbedienungsbaugruppe nur auf eine bestimmte Art und Weise.

Ziehen Sie die Schraube mit einem Drehmomentschlüssel und einem 3-mm-Inbusaufsatz mit 2,1 bis 2,5 N·m an.



**HINWEIS**

Wenn Sie Dichtungen und O-Ringe ersetzen, entfernen Sie diese mit den Fingern oder einem Dorn. Sprühen Sie Isopropyl-Alkohol oder RockShox Suspension Cleaner auf alle Teile und säubern Sie sie mit einem Lappen. Geben Sie Fett auf die neue Dichtung bzw. den neuen O-Ring. Verwenden Sie für die Wartung von RockShox-Dämpfern nur RockShox Dynamic Seal Grease-Dichtungsfett.

Um Schäden am Dämpfer zu vermeiden, verwenden Sie einen Schraubstock mit weichen Klemmböcken aus Aluminium und positionieren Sie das Auge im Schraubstock so, dass die Einstellringe nicht an den Klemmböcken anliegen.

Überprüfen Sie alle Teile auf Kratzer. Achten Sie darauf, beim Warten der Federung keine Dichtflächen zu zerkratzen. Kratzer können zu Undichtigkeiten führen.



- 1 Spannen Sie das Dämpferkörperaue in einen Schraubstock ein. Wickeln Sie einen Lappen um den Dämpferkörper.

Lösen und entfernen Sie die Dichtkopf/Luftkolben-Baugruppe vom Dämpferkörper.

**⚠ VORSICHT – VERLETZUNGSGEFAHR FÜR DIE AUGEN**

Wenn beim Lösen der Dichtkopf/Luftkolben-Baugruppe Öl aus dem Dämpferkörper austritt, hat die IFP-Dichtung versagt und das Öl im Dämpfer steht unter Druck. Dies kann dazu führen, dass die Dichtkopf/Luftkolben-Baugruppe aus dem Dämpferkörper schnell und das Dämpferöl stoßartig herausspritzt. Decken Sie die Dichtkopf/Luftkolben-Baugruppe mit einem Lappen ab und lösen Sie sie langsam, damit das unter Druck stehende Öl langsam zwischen dem Dämpferkörper und der Dichtkopf/Luftkolben-Baugruppe austreten kann.

*Aus dem Dämpferkörper tritt Öl aus.*



- 2 Entfernen Sie den Dämpferkörper aus dem Schraubstock und lassen Sie das Öl in eine Ölauffangwanne ablaufen.



**HINWEIS**

Wenn Sie Dichtungen und O-Ringe ersetzen, entfernen Sie diese mit den Fingern oder einem Dorn. Sprühen Sie Isopropyl-Alkohol oder RockShox Suspension Cleaner auf alle Teile und säubern Sie sie mit einem Lappen. Geben Sie Fett auf die neue Dichtung bzw. den neuen O-Ring. Verwenden Sie für die Wartung von RockShox-Dämpfern nur RockShox Dynamic Seal Grease-Dichtungsfett.

Um Schäden am Dämpfer zu vermeiden, verwenden Sie einen Schraubstock mit weichen Klemmböcken aus Aluminium und positionieren Sie das Auge im Schraubstock so, dass die Einstellringe nicht an den Klemmböcken anliegen.

Überprüfen Sie alle Teile auf Kratzer. Achten Sie darauf, beim Warten der Federung keine Dichtflächen zu zerkratzen. Kratzer können zu Undichtigkeiten führen.



- 1** Sprühen Sie Isopropyl-Alkohol oder RockShox Suspension Cleaner auf die Führungsstangen-Baugruppe und säubern Sie sie mit einem Lappen.



- 2** Spannen Sie die Dämpfer-Führungsstange in die 1/2-Zoll-Aufnahme im RockShox Schraubstockblock für Hinterbaudämpfer ein.

**Entfernen Sie die Dämpferführungsstange nicht aus dem Auge.**

**HINWEIS**

Um Schäden am Dämpfer zu vermeiden, positionieren Sie die Führungsstange im Schraubstock so, dass der Kolben und der IFP-Ausgleichsbehälter nicht an den Klemmböcken anliegen.



- 3** Entfernen Sie die Hauptkolbenmutter.



12 mm

- 4** Schieben Sie die Hauptkolben-Baugruppe und die Durchschlagplatte von der Führungsstange auf einen kleinen Inbusschlüssel oder Dorn.

### HINWEIS

Halten Sie alle Teile beieinander und legen Sie sie beiseite. Wenn die Hauptkolben-Baugruppe zerlegt wird, muss sie ersetzt werden.



### **5** Austausch des optionalen HotDog-Kolbens

Der HotDog-Kolben ist optional. Fahren Sie mit Schritt 6 fort, wenn Sie keinen HotDog-Kolben einbauen.

Entfernen Sie den unteren Scheibenstapel und die Durchschlagplatte und ersetzen Sie sie auf der Führungsstange in der Ausrichtung, in der sie entfernt wurden.



Trennen Sie den Kolben vom oberen Scheibenstapel, während er sich noch auf dem Inbusschlüssel oder Dorn befindet, und entfernen Sie ihn. Schieben Sie den HotDog-Kolben so auf den Inbusschlüssel oder Dorn, dass die „HotDog“-Seite des Kolbens zum Ende des Inbusschlüssels zeigt.



Schieben Sie den Rest des Scheibenstapels zurück auf den Inbusschlüssel und legen Sie ihn beiseite.



- 6** Entfernen Sie die Dichtkopf/Luftkolben-Baugruppe von der Dämpferführungsstange.



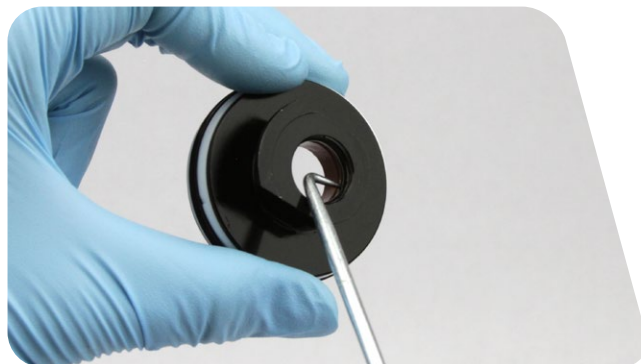
- 7** Entfernen Sie die Anschlagpuffer O-Ring von der Dämpferführungsstange.

Montieren Sie einen neuen O-Ring.



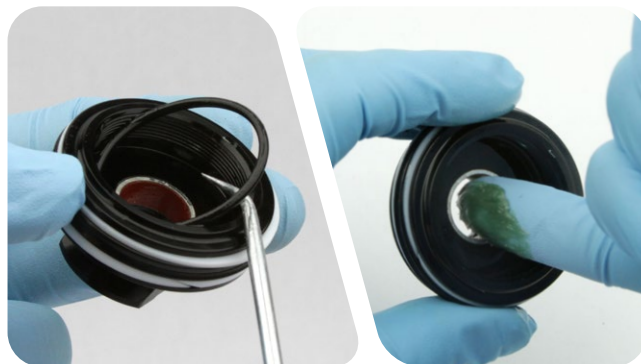
- 8** Stechen Sie in den inneren Dichtungs-O-Ring im Inneren der Dichtungsbuchse und entfernen Sie ihn.

Montieren Sie einen neuen O-Ring.



- 9** Entfernen Sie den inneren O-Ring an der Gewindebasis in der Dichtkopf/Luftkolben-Baugruppe.

Montieren Sie einen neuen O-Ring und geben Sie eine großzügige Menge Schmierfett auf O-Ring und Buchse.





- 10** Entfernen Sie den O-Ring im Inneren des Führungsstangenauges.  
Setzen Sie einen neuen O-Ring in das Innere des Führungsstangenauges ein.



- 11** Montieren Sie die Dichtkopf/Luftkolben-Baugruppe wieder auf der Dämpferführungsstange.



- 12** Spannen Sie die Dämpferführungsstange in den RockShox Schraubstockblock für Hinterbaudämpfer ein.

#### **HINWEIS**

Um Schäden am Dämpfer zu vermeiden, positionieren Sie die Führungsstange im Schraubstock so, dass der Kolben und der IFP-Ausgleichsbehälter nicht an den Klemmbacken anliegen.



- 13** Setzen Sie die Hauptkolben-Baugruppe auf die Dämpferführungsstange auf; achten Sie darauf, dass der HotDog-Kolben, falls installiert, zur Dämpferführungsstange zeigt. Drücken Sie die Federplättchen zusammen und zentrieren Sie den Plättchenstapel auf dem Hauptkolben.

*Bauen Sie bei Bedarf ein neues Kolben-Tune ein. Siehe im RockShox-Ersatzteilkatalog auf [www.sram.com](http://www.sram.com).*

Stellen Sie sicher, dass Sie die Anordnung der Teile der Hauptkolben-Baugruppe beibehalten.

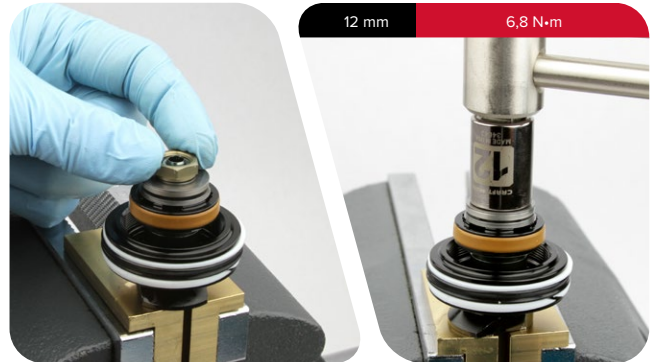
### HINWEIS

Wenn die Federplättchen nicht zentriert und in der richtigen Reihenfolge montiert werden, arbeitet der Dämpfer nicht ordnungsgemäß.



- 14** Schrauben Sie die Mutter auf die Dämpferführungsstange. Ziehen Sie die Hauptkolbenmutter mit 6,8 N•m fest.

Entnehmen Sie die Baugruppe aus dem Schraubstock.



**HINWEIS**

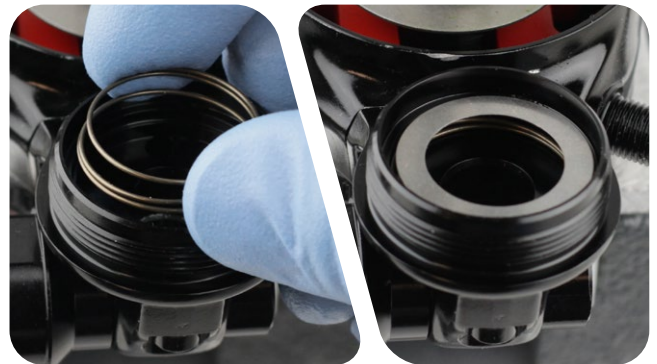
Wenn Sie Dichtungen und O-Ringe ersetzen, entfernen Sie diese mit den Fingern oder einem Dorn. Sprühen Sie Isopropyl-Alkohol oder RockShox Suspension Cleaner auf alle Teile und säubern Sie sie mit einem Lappen. Geben Sie Fett auf die neue Dichtung bzw. den neuen O-Ring. Verwenden Sie für die Wartung von RockShox-Dämpfern nur RockShox Dynamic Seal Grease-Dichtungsfett.

Um Schäden am Dämpfer zu vermeiden, verwenden Sie einen Schraubstock mit Aluminium-Klemmbacken und weichen Aufsätzen und positionieren Sie das Auge im Schraubstock so, dass die Einstellringe nicht an den Klemmbacken anliegen. Bei Dämpfern mit Lagerung wickeln Sie einen Lappen um das Auge und klemmen Sie das Auge dann flach im Schraubstock ein.

Überprüfen Sie alle Teile auf Kratzer. Achten Sie darauf, beim Warten der Federung keine Dichtflächen zu zerkratzen. Kratzer können zu Undichtigkeiten führen.

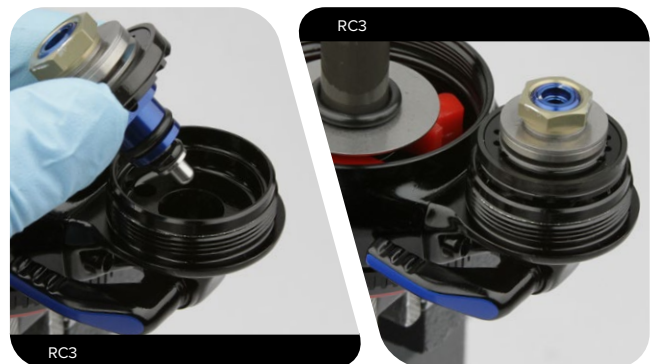


**1 RTR / Ultimate Remote / Select+:** Bringen Sie die Rückhaltefeder (breites Ende zuerst, abgeschrägtes Ende nach außenweisend) und die Rückhaltescheibe an der Ausgleichsbehälter-Halterung an.



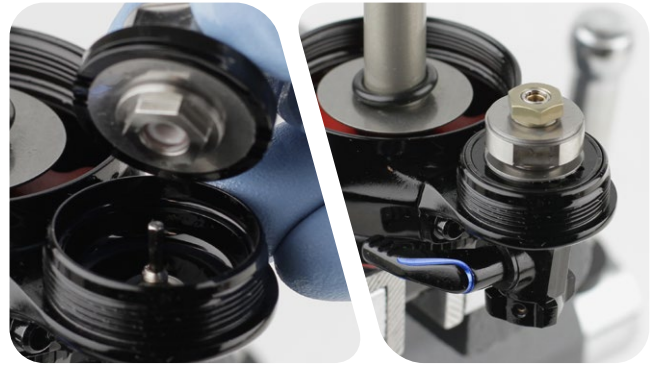
**2a RTR / Ultimate Remote / Select+ / RC3:** Bauen Sie die Druckstufen-Baugruppe in die Ausgleichsbehälter-Halterung ein. Drücken Sie die Druckstufen-Baugruppe bis zum Anschlag in den Ausgleichsbehälter.

**Select+ / RC3:** Achten Sie darauf, dass der Druckstufenhebel sich noch in der entriegelten (min) Position befindet, sodass die Ventalnadel nicht den Ölfluss durch das Ventil blockiert.

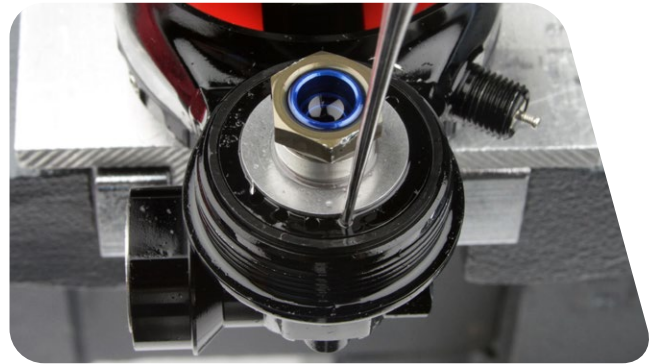


**2b Ultimate / RCT / Ultimate DH / RC:** Installieren Sie die Druckstufen-Baugruppe in der Ausgleichsbehälter-Halterung über dem Druckstufenstift. Drehen Sie die Baugruppe leicht zur Seite, bis die Sechskant-Befestigung richtig ausgerichtet ist und einrastet.

**Ultimate / RCT:** Achten Sie darauf, dass der Druckstufenhebel sich noch in der entriegelten (min) Position befindet, sodass die Ventilschraube nicht den Ölfluss durch das Ventil blockiert.



**3 RTR / Ultimate Remote / Select+:** Prüfen Sie mit einem Dorn, ob die Sicherungsscheibe korrekt montiert ist. Drücken Sie den Dorn in die Einfüll-Bohrungen der Druckstufen-Baugruppe, um sicherzustellen, dass die Unterlegscheibe Spiel hat. Wenn das nicht der Fall ist, bauen Sie die Druckstufen-Baugruppe aus, richten die Unterlegscheibe aus und bauen die Druckstufen-Baugruppe wieder ein.



**4** Schrauben Sie den IFP-Ausgleichsbehälter auf das Auge. Ziehen Sie den IFP-Ausgleichsbehälter mit 8 N·m fest.

**Setzen Sie den Hahnenfußaufsatz in einem Winkel von 90° zum Griff auf den Drehmomentschlüssel auf, um sicherzustellen, dass ein genauer Drehmomentwert angezeigt wird.**



**5** Füllen Sie den IFP-Ausgleichsbehälter bis zum oberen Rand des Behälters mit 7 WT-Federungsöl.



Maxima PLUSH 7 WT oder RockShox 7 WT

- 6** Klopfen Sie mit Ihrer Handfläche mehrmals oben auf den Behälter, um das Öl durch die Dämpfer-Führungsstange zu zirkulieren. Dies hilft beim Entfernen von Luftblasen aus dem System.

Klopfen Sie weiter auf die Oberseite, bis keine Luftblasen mehr aus der Dämpfer-Führungsstange aufsteigen.

Nachdem das System vollständig entlüftet wurde, verschließen Sie die Dämpfer-Führungsstange mit einem Finger, um das System vorübergehend abzudichten.



- 7** Verschließen Sie die Öffnung der Dämpfer-Führungsstange weiter mit einem Finger und füllen Sie den IFP-Ausgleichsbehälter bis zum oberen Rand des Behälters mit 7 WT-Federungsöl.



Maxima PLUSH 7 WT oder RockShox 7 WT

Setzen Sie den IFP mit der flachen Seite nach oben in den IFP-Ausgleichsbehälter ein. Schieben Sie den IFP mit einem metrischen Messschieber oder einem Lineal 20 mm tief in den Ausgleichsbehälter.

*Der IFP muss in Öl untergetaucht sein.*

**20 mm sind NICHT die endgültige IFP-Tiefe. Die endgültige IFP-Tiefe wird in Schritt 22 eingestellt.**

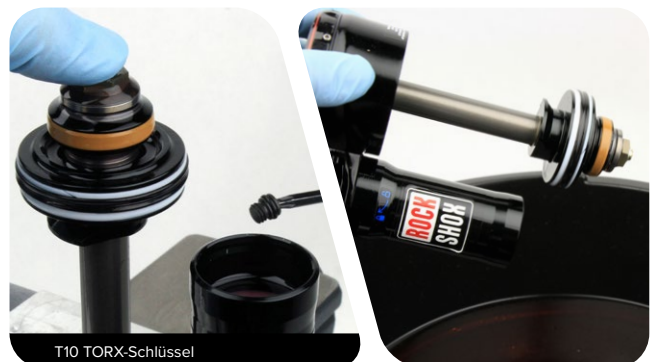
**⚠ VORSICHT – VERLETZUNGSGEFAHR FÜR DIE AUGEN**

Schauen Sie nicht direkt in den Ausgleichsbehälter, während Sie den IFP nach unten drücken. Bei diesem Verfahren wird Öl aus dem IFP-Entlüftungsanschluss herausgespritzt. Tragen Sie eine Schutzbrille!



- 8** Klopfen Sie den Dämpfer einige Male auf eine Werkbank, um vorhandene Luftblasen zu entfernen, und bringen Sie dann die IFP-Entlüftungsschraube im IFP an. Die Entlüftungsschraube muss in Öl untergetaucht sein.

Gießen Sie überschüssiges Öl ab.



T10 TORX-Schlüssel

- 9** Nehmen Sie den Dämpfer aus dem Schraubstock und schieben Sie die Dichtkopf/Luftkolben-Baugruppe vor, bis sie am Ende der Dämpfer-Führungsstange stoppt.



- 10** Spannen Sie das Dämpferkörperauge in den Schraubstock ein. Wickeln Sie einen sauberen Lappen um den Dämpferkörper.



- 11** Füllen Sie den Dämpferkörper bis zum oberen Rand mit neuem 7 WT-Federungsöl.



- 12** Platzieren Sie einen Daumen auf dem IFP, damit sich der Kolben nicht bewegt, und setzen Sie dann die Dichtkopf/Luftkolben-Baugruppe langsam auf den Dämpferkörper.

**Halten Sie beim Einsetzen des Dichtkopfes in den Dämpferkörper weder das Führungsstangenauge noch die Dämpfer-Führungsstange fest. Dadurch würde die Kolben/Stange-Baugruppe verschoben und zu viel Öl aus dem Dämpferkörper gedrückt werden.**

*Beim Festziehen der Führungsstangen-Baugruppe wird Druck zum IFP hin aufgebaut. Halten Sie den Daumen auf dem IFP, um eine bestmögliche Entlüftung sicherzustellen. Entfernen Sie Ihren Daumen, nachdem Sie die Führungsstangen-Baugruppe festgezogen haben.*



- 13** Ziehen Sie die Dichtkopf/Luftkolben-Baugruppe mit 28 N·m fest.  
**Setzen Sie den Hahnenfußaufsatz in einem Winkel von 90° zum Griff auf den Drehmomentschlüssel auf, um sicherzustellen, dass ein genauer Drehmomentwert angezeigt wird.**



- 14** Entnehmen Sie den Dämpfer aus dem Schraubstock. Drehen Sie den Dämpfer auf den Kopf und spannen Sie das Führungsstangenauge in den Schraubstock ein.



- 15** Entfernen Sie die IFP-Entlüftungsschraube vom IFP.



- 16** Schieben Sie den IFP mit einem metrischen Messschieber oder einem Lineal 20 mm tief in den Ausgleichsbehälter.  
**20 mm sind NICHT die endgültige IFP-Tiefe. Die endgültige IFP-Tiefe wird in Schritt 22 eingestellt.**

**⚠ VORSICHT – VERLETZUNGSGEFAHR FÜR DIE AUGEN**

Schauen Sie nicht direkt in den Ausgleichsbehälter, während Sie den IFP nach unten drücken. Wenn Sie den IFP zu schnell nach unten drücken, kann Öl aus dem IFP-Entlüftungsanschluss herausspritzen. Tragen Sie eine Schutzbrille!



- 17** Füllen Sie 7 WT-Federungsöl in den IFP-Ausgleichsbehälter, bis der IFP in Öl untergetaucht ist.

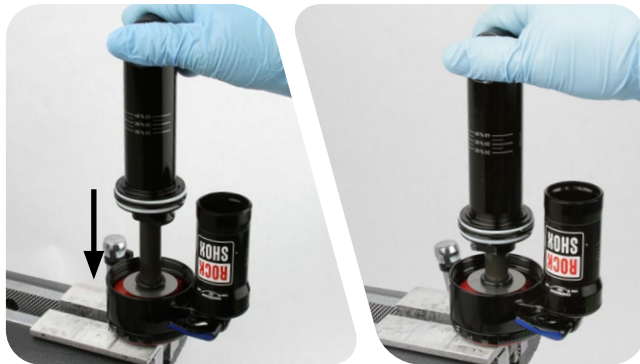


Maxima PLUSH 7 WT oder RockShox 7 WT

- 18** Drücken Sie den Dämpferkörper langsam nach unten. Das Öl beginnt den Ausgleichsbehälter durch den IFP-Entlüftungsanschluss zu füllen. Hören Sie auf zu drücken, wenn der Dämpferkörper 3/4 des Wegs zurückgelegt hat.

**⚠ VORSICHT – VERLETZUNGSGEFAHR FÜR DIE AUGEN**

Schauen Sie nicht direkt in den Ausgleichsbehälter, während Sie den Dämpferkörper nach unten drücken. Wenn Sie den Dämpfer zu schnell nach unten drücken, kann Öl aus dem IFP-Ausgleichsbehälter herausspritzen. Tragen Sie eine Schutzbrille!



- 19** Ziehen Sie den Dämpferkörper langsam nach oben, bis er stoppt, und achten Sie dabei darauf, dass der IFP in Öl untergetaucht bleibt. Dadurch zirkuliert das Öl aus dem Ausgleichsbehälter in den Dämpferkörper zurück und es werden Luftblasen aus dem System entfernt.

Fahren Sie damit fort, den Dämpferkörper nach oben zu ziehen und nach unten zu drücken, bis keine Luftblasen mehr aus dem IFP-Entlüftungsanschluss aufsteigen.

**⚠ VORSICHT – VERLETZUNGSGEFAHR FÜR DIE AUGEN**

Schauen Sie nicht direkt in den Ausgleichsbehälter, während Sie den Dämpferkörper nach unten drücken. Wenn Sie den Dämpfer zu schnell nach unten drücken, kann Öl aus dem IFP-Ausgleichsbehälter herausspritzen. Tragen Sie eine Schutzbrille!



- 20** Bauen Sie die IFP-Entlüftungsschraube in den IFP ein. Die Entlüftungsschraube muss in Öl untergetaucht sein.



T10 TORX-Schlüssel



- 21** Entfernen Sie die Dämpferkörper-Entlüftungsschraube vom Dämpferkörperauge, und drehen Sie den Dämpferkörper von sich weg. Knoten Sie ein Werkstatttuch um den Entlüftungsschraubenstutzen und den Dämpferkörper, um austretendes Öl aufzunehmen.



- 22** Führen Sie einen kleinen Inbusschlüssel durch den Schlitz ein, der, abhängig vom Dämpferhub, der 33- oder 39-mm-Markierung am IFP-Höheneinstellwerkzeug am nächsten liegt.

Verwenden Sie das IFP-Entlüftungswerkzeug, um den IFP langsam auf die für Ihren Dämpferhub entsprechende Tiefe in den Ausgleichsbehälter zu drücken.

**⚠ VORSICHT – VERLETZUNGSGEFAHR FÜR DIE AUGEN**

Schauen Sie nicht direkt in den Ausgleichsbehälter oder auf den Dämpferkörper, während Sie auf den IFP drücken. Wenn Sie den IFP zu schnell nach unten drücken, kann Öl aus dem IFP-Ausgleichsbehälter oder Dämpferkörper herausspritzen. Tragen Sie eine Schutzbrille!

Der IFP muss auf die angegebene Länge eingestellt sein. Wenn der IFP nicht auf die angegebene Länge eingestellt ist, löst sich beim Einfedern des Dämpfers die Kappe des Ausgleichsbehälters vom Ausgleichsbehälter, was zu dauerhaften Schäden am Dämpfer und Verletzungsgefahr für den Fahrer führt.

Dämpferhub (mm)	Einführtiefe des IFP (mm)
37,5 - 65	33
67,5 - 75	39



- 23** Schrauben Sie eine neue Dämpferkörper-Entlüftungsschraube in das Dämpferkörperauge. Ziehen Sie die Entlüftungsschraube mit 1,1 N•m fest. Sprühen Sie Isopropyl-Alkohol oder RockShox Suspension Cleaner auf den Dämpferkörper und säubern Sie ihn mit einem Lappen.



- 24** Entfernen Sie den Dämpfer aus dem Schraubstock. Gießen Sie das Öl aus dem IFP-Ausgleichsbehälter. Wischen Sie den IFP-Ausgleichsbehälter von innen mit einem Werkstatttuch sauber.

### HINWEIS

Sprühen Sie keinen Isopropyl-Alkohol oder RockShox Suspension Cleaner in den Ausgleichsbehälter. Durch Isopropyl-Alkohol können die O-Ringe spröde werden und brechen.

Spannen Sie das Führungsstangenauge so in den Schraubstock ein, dass der Dämpfer senkrecht steht.



- 25** Um die Qualität der Entlüftung zu prüfen, installieren Sie das IFP-Höheneinstellwerkzeug im IFP-Ausgleichsbehälter und wenden Sie ca. 11,3 kg auf das IFP-Höheneinstellwerkzeug an. Der IFP sollte sich fest anfühlen und nicht zusammengedrückt werden. Wenn das Entlüftungs-Prüfenster unter den Rand des Ausgleichsbehälters zusammengedrückt wird, muss das System erneut entlüftet werden. Um das System erneut zu entlüften, bauen Sie den IFP-Ausgleichsbehälter und den IFP aus, und kehren Sie zu Schritt 4 zurück.



- 26** Tragen Sie eine dünne Schicht Fett auf den O-Ring der Kappe des IFP-Ausgleichsbehälters auf. Drücken Sie die Kappe des IFP-Ausgleichsbehälters in den IFP-Ausgleichsbehälter, bis die Sprengringnut zu sehen ist.



**27** Drücken Sie den neuen Sprengring in die Nut, bis er richtig sitzt.

**⚠ VORSICHT –  
VERLETZUNGSGEFAHR FÜR DIE AUGEN**

Der Sprengring kann beim Einbau herausschnellen. Tragen Sie eine Schutzbrille!



**28** Ziehen Sie die Kappe des IFP-Ausgleichsbehälters nach oben, damit sie am Sprengring anliegt.



**29** Bauen Sie das Schrader-Ventil wieder in die Kappe des IFP-Ausgleichsbehälters ein.



Schrader-Ventileinsatzwerkzeug

**30** Montieren Sie den RockShox-Luftventiladapter an der Dämpferpumpe und schrauben Sie den Adapter in das Ventil des Ausgleichsbehälters. Beaufschlagen Sie den Ausgleichsbehälter mit 17,2 bar.

Entfernen Sie den Adapter und die Pumpe vom Ausgleichsbehälter.

**Wenn Sie zuerst die Pumpe vom Adapter trennen, kann die Luft aus dem Ausgleichsbehälter entweichen.**

Wenn Sie über geeignete Ausrüstung zum Einfüllen verfügen, können Sie statt Luft auch Stickstoff verwenden.



RockShox Luftventil-Adapter und Dämpferpumpe

17,2 bar

- 31** Montieren Sie einen neuen O-Ring an der Einfüllkappe des IFP-Ausgleichsbehälter und setzen Sie die Einfüllkappe in die Kappe des IFP-Ausgleichsbehälters ein.



- 32** Sprühen Sie Isopropyl-Alkohol oder RockShox Suspension Cleaner auf den Dämpfer und säubern Sie ihn mit einem Lappen.



- 33** **RTR / Ultimate Remote:** Bringen Sie die Zughalterung an der Fernbedienungs-Teilbaugruppe an und ziehen Sie die Schraube der Kabelhalterung mit 0,45 N·m fest.



- 34** **RTR / Ultimate Remote:** Montieren Sie den Zugring auf die Zughalterung und ziehen Sie die Fernbedienungsschraube mit einem Drehmoment von 1,36 N·m fest.



**HINWEIS**

Wenn Sie Dichtungen und O-Ringe ersetzen, entfernen Sie diese mit den Fingern oder einem Dorn. Sprühen Sie Isopropyl-Alkohol oder RockShox Suspension Cleaner auf alle Teile und säubern Sie sie mit einem Lappen. Geben Sie Fett auf die neue Dichtung bzw. den neuen O-Ring. Verwenden Sie für die Wartung von RockShox-Dämpfern nur RockShox Dynamic Seal Grease-Dichtungsfett.

Um Schäden am Dämpfer zu vermeiden, verwenden Sie einen Schraubstock mit weichen Klemmbacken aus Aluminium und positionieren Sie das Auge im Schraubstock so, dass die Einstellringe nicht an den Klemmbacken anliegen.

Überprüfen Sie alle Teile auf Kratzer. Achten Sie darauf, beim Warten der Federung keine Dichtflächen zu zerkratzen. Kratzer können zu Undichtigkeiten führen.



- 1 Setzen Sie den Counter Measure auf den Dämpferkörper auf. Tragen Sie RockShox Dynamic Seal Grease-Dichtungsfett auf die Dichtungen der Dichtkopf/Luftkolben-Baugruppe auf.

**NOTICE**

Wenn Sie zum Auftragen des Schmierfetts eine Bürste verwenden, vergewissern Sie sich, dass im Schmierfett oder auf der Komponente keine losen Borsten vorhanden sind.



RockShox Dynamic Seal Grease-Dichtungsfett

- 2 Entnehmen Sie den Dämpfer aus dem Schraubstock und spannen Sie das Dämpferkörperauge in die weichen Klemmbacken ein.

Spritzen Sie 1 ml Maxima Extra 15W50 oder Maxima PLUSH Dynamic Suspension Lube Light entlang der Innenwand in die Luftkammer, bevor Sie die Luftkammer auf dem Dämpfer montieren. Drücken Sie die Luftkammer fest nach oben, bis die Dichtkopf/Luftkolben-Baugruppe in die Luftkammer eingeführt ist.

**⚠ VORSICHT – VERLETZUNGSGEFAHR FÜR DIE AUGEN**

Wenn Sie die Luftkammer auf dem Dämpfer aufsetzen, spritzt Öl aus den Öffnungen. Tragen Sie eine Schutzbrille!



15W50 oder PLUSH Light 1 mL

- 3 Geben Sie erneut 1 ml Maxima Extra 15W50 oder Maxima PLUSH Dynamic Suspension Lube Light in die Luftkammer.



15W50 oder PLUSH Light 1 ml

- 4** Drücken Sie die Luftkammer auf den Dämpferkörper und schrauben Sie sie handfest in das Führungstangenauge.

Sprühen Sie Isopropyl-Alkohol oder RockShox Suspension Cleaner auf die Außenseite der Luftkammer und säubern Sie sie mit einem Lappen.



- 5** Entnehmen Sie den Dämpfer aus dem Schraubstock. Drehen Sie ihn auf den Kopf und spannen Sie das Dämpferkörperauge in den Schraubstock ein.

Fixieren Sie die Luftkammer mit einem Bandschlüssel, damit sie sich nicht drehen kann. Ziehen Sie die Luftkammer mit 10 N·m an.

Augentyp	Breite (mm)
Standard	13
Lager	29
Zapfen	54



- 6** Entnehmen Sie den Dämpfer aus dem Schraubstock. Sprühen Sie Isopropyl-Alkohol oder RockShox Suspension Cleaner auf den Dämpfer und säubern Sie ihn mit einem Lappen.

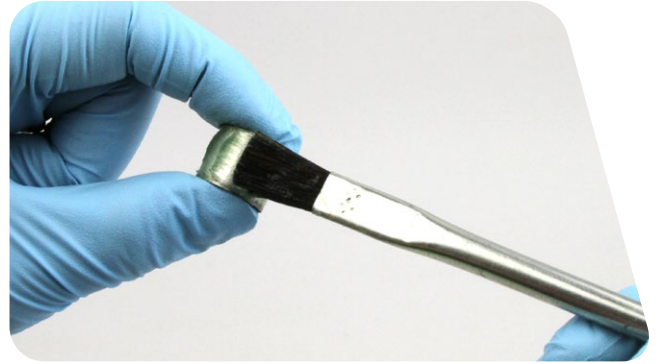


- 7** Montieren Sie den O-Ring für die Nachgiebigkeitsanzeige.



## Einbau der Augenbuchse

- 1 Tragen Sie eine dünne Schicht Schmierfett auf die Außenseite der neuen Buchse auf.



- 2 Platzieren Sie das Führungsstangenauge und die Augenbuchse zwischen den weichen Klemmböcken eines Schraubstocks. Drehen Sie langsam den Hebel des Schraubstocks, um die Augenbuchse in das Führungsstangenauge zu drücken.

**Überprüfen Sie die Ausrichtung der Buchse beim Eintritt in das Auge. Wenn die Buchse schräg in das Auge gedrückt wird, entfernen Sie sie aus dem Auge, schmieren Sie die Buchse erneut und wiederholen Sie diesen Schritt, bis sie gerade in das Auge eintritt.**

Drücken Sie die Augenbuchse weiter in das Führungsstangenauge, bis sie ordnungsgemäß im Auge sitzt.

Entnehmen Sie den Dämpfer aus dem Schraubstock und wiederholen Sie den Einbauvorgang für die andere Buchse und das andere Auge.



### HINWEIS

Um Schäden am Dämpfer zu vermeiden, verwenden Sie einen Schraubstock mit weichen Klemmbacken aus Aluminium und positionieren Sie das Auge im Schraubstock so, dass die Einstellringe nicht an den Klemmbacken anliegen.

Einige Befestigungsteile können Sie einfach von Hand montieren. Drücken Sie den Buchsenstift in die Dämpferaugenbuchse, bis der Stift an beiden Seiten des Auges gleich weit hervorsteht. Drücken Sie als Nächstes ein Enddistanzstück mit der Seite mit dem großen Durchmesser voran auf jedes Ende des Buchsenstifts. Wenn dies problemlos möglich ist, haben Sie die Wartung der Befestigungsteile und Buchsen abgeschlossen.

Wenn Sie die Befestigungsteile nicht von Hand montieren können, verwenden Sie das RockShox Ein-/Ausbauwerkzeug für Hinterbau-Dämpferbuchsen.



- 1 Schrauben Sie das kleine Ende des Druckstifts auf die Gewindestange, bis der Druckstift bündig mit dem Sechskantende des Druckstifts ist oder etwas darüber hinaussteht.



- 2 Führen Sie die Gewindestange durch das Führungstangenauge so ein, dass der Druckstift am Buchsenstift anliegt.



- 3 Schrauben Sie das große, offene Ende des Aufnehmers auf die Stange, bis es am Auge anliegt.





- 4** Fixieren Sie den Aufnehmer in einem Schraubstock oder mit einem 13-mm-Schlüssel.

Schrauben Sie den Druckstift mit einem zweiten 13-mm-Schlüssel auf der Stange vor, bis er den Buchsenstift in die Dämpferaugenbuchse drückt.

Schrauben Sie den Druckstift weiter vor, bis der Buchsenstift an beiden Seiten des Auges gleich weit hervorsteht.

*Sie müssen möglicherweise den Aufnehmer etwas lösen, um den Abstand zum Buchsenstift zu prüfen.*



- 5** Drücken Sie ein Enddistanzstück mit der Seite mit dem großen Durchmesser voran auf jedes Ende des Buchsenstifts.



- 6** Bauen Sie den Dämpfer gemäß den Anweisungen des Fahrradherstellers wieder in den Fahrradrahmen ein.

- 7** Beaufschlagen Sie mit einer Dämpferpumpe den Dämpfer mit dem gewünschten Luftdruck. Nachdem Sie Luft zum Dämpfer hinzugefügt haben, muss der Druck zwischen den Dämpferkammern ausgeglichen werden.

Notieren Sie den an der Pumpe angezeigten Luftdruckwert und schrauben Sie dann die Pumpe vom Dämpfer ab. Drücken Sie den Dämpfer langsam, aber fest zusammen oder setzen Sie sich auf den Sattel, bis ein Pfeifgeräusch zu hören ist.

Dieses Geräusch weist auf einen Luftausgleich zwischen den Kammern hin. Notieren Sie den Luftdruck und schrauben Sie dann die Pumpe vom Dämpfer ab. Wiederholen Sie diesen Prozess, bis Sie die gewünschte Nachgiebigkeit erreicht haben, montieren Sie dann die Ventilkappe.

#### HINWEIS

Pumpen Sie den Dämpfer nicht mit mehr als dem maximalen Betriebsdruck auf.

Die Pumpe muss vom Dämpfer entfernt werden, bevor die Nachgiebigkeit geprüft wird, um Schäden an der Pumpe zu vermeiden.

**Damit ist die Wartung des Super Deluxe Hinterbau-Dämpfers abgeschlossen.**

## Montage des Fernbedienungszugs und der Zughülle - nur RTR/Ultimate Remote

Informationen zur Montage eines neuen Zugs und einer neuen Zughülle in die OneLoc -Fernbedienung finden Sie in der OneLoc Remote Bedienungsanleitung auf [www.sram.com/service](http://www.sram.com/service).

### Teile, Werkzeug und Verbrauchsmaterialien

#### Teile

- Super Deluxe-Wartungssatz für Fernbedienung (A1-B2) – 200 Stunden
- Schaltzug und Außenhülle

#### Sicherheit und Schutz

- Schutzbrille
- Nitril-Handschuhe

#### Allgemeines Werkzeug

- 2- und 3-mm-Inbusschlüssel
- Inbusaufsätze 2 mm und 3 mm
- 5-mm-Maulschlüssel
- Drehmomentschlüssel
- Bowdenzugschneider

- 1** Nachdem Sie die Zughülle am Fahrradrahmen verlegt und montiert haben, schrauben Sie die Anschlaghülse auf die Hülle.

*Schieben Sie die Zughülle nicht in die Gewinde-Endkappe.*



- 2** Montieren Sie Anschlaghülse und Hülle in der Zughalterung, dann ziehen Sie die AnschlaghülSENSchraube an, bis sie mit der Zughalterung bündig abschließt.



- 3** Führen Sie den Zug durch Hülle, Zugring und unter den Zugringbolzen. Ziehen Sie den Zug straff und ziehen Sie die Zugeinstellschraube mit einem Drehmoment von 0,9 N·m fest.



- 4** Kürzen Sie den Zug, montieren Sie eine Endkappe und führen Sie das Zugende in die Aussparung im Zugring ein.



- 5** Ziehen Sie den Zug straff und ziehen Sie die Zugeinstellschraube mit einem Drehmoment von 0,8 N·m.

*Der Zugring dreht sich beim Festziehen mit der Zugring-Abdeckkappe mit. Drehen Sie die Zugring-Abdeckkappe bis zum Anschlag im Uhrzeigersinn weiter und ziehen Sie sie dann fest.*



---

UNTERNEHMENSSTZ ASIEN

SRAM Taiwan  
No. 1598-8 Chung Shan Road  
Shen Kang Hsiang, Taichung City  
Taiwan R.O.C.

WELTWEITER HAUPTSITZ

SRAM LLC  
1000 W. Fulton Market, 4th Floor  
Chicago, Illinois 60607  
USA

UNTERNEHMENSSTZ EUROPA

SRAM Europe  
Paasbosweg 14-16  
3862ZS Nijkerk  
Niederlande