

细胞分选 相关工具

免疫细胞的来源、分选、
培养以及分析



Notes

目录

细胞分选相关的专业工具

- 5 [原代细胞: 一切从正确的细胞开始](#)
- 7 [细胞分选: 获得可用于任何下游实验的高纯度细胞](#)
- 8 [EasySep™: 简单快捷的免疫磁珠细胞分选](#)
- 9 [EasySep™: 用于小鼠细胞](#)
- 10 [EasySep™: 用于人细胞](#)
- 11 [EasySep™ Release](#)
- 11 [EasySep™ Direct](#)
- 12 [使用EasySep™分离的免疫细胞](#)
- 14 [RoboSep™: 全自动免疫磁珠细胞分选](#)
- 16 [SepMate™: 轻松分离PBMC](#)
- 17 [RosetteSep™: 独特的免疫密度梯度细胞分选](#)
- 18 [专业的细胞培养试剂](#)
- 22 [选择合适的细胞分析工具](#)
- 44 [其它物种细胞的分选产品](#)
- 45 [细胞分选磁极、仪器及附件](#)
- 47 [专业的细胞培养基](#)
- 48 [细胞因子, ELISA试剂盒, 冻存液和细胞染料](#)
- 50 [COVID-19研究工具](#)

产品列表

- 24 [人原代细胞](#)
- 27 [人细胞分选产品](#)
- 27 [T细胞及其亚群](#)
- 31 [B细胞及其亚群](#)
- 32 [NK细胞](#)
- 33 [其它淋巴细胞及其亚群](#)
- 34 [树突状细胞](#)
- 34 [单核细胞](#)
- 34 [粒细胞及其亚群](#)
- 35 [髓系细胞](#)
- 35 [细胞外囊泡](#)
- 36 [造血祖细胞](#)
- 37 [其它细胞类型](#)
- 38 [人细胞去除产品](#)
- 39 [小鼠细胞分选产品](#)
- 39 [T细胞及其亚群](#)
- 40 [B细胞及其亚群](#)
- 40 [NK细胞](#)
- 40 [其它淋巴细胞及其亚群](#)
- 41 [树突状细胞](#)
- 41 [单核细胞](#)
- 41 [中性粒细胞](#)
- 41 [髓系细胞](#)
- 42 [造血祖细胞](#)
- 43 [其它细胞类型](#)

细胞分选相关的专业工具

从人原代细胞到细胞分选试剂盒、培养基、添加物和抗体，STEMCELL Technologies为您提供与细胞分选相关的所有工具。



与细胞分选相关的STEMCELL产品



原代细胞

一切从正确的细胞开始

细胞来源

分选

激活、编辑、扩增与分化

检测分析

从血液和骨髓等组织中可分离获取人原代细胞，这些原代细胞可应用于诸如疾病研究、药物开发研究、体外细胞分析、异种移植以及人源化小鼠模型研究等领域中，其重要性日益得到认可。

与传统细胞系相比，人类原代细胞不仅保留了起源组织的关键特性，并且能更准确地反映了供体之间的固有变异性，包括人类白细胞抗原 (HLA) 类型和巨细胞病毒 (CMV) 状态的差异。人原代细胞更能代表体内细胞的生理特性，可增加细胞培养系统的生理相关性，得到的相关培养数据更符合体内生长结果的预测。原代细胞的使用减少了体内验证的需要，并有助于促进基础研究转化为临床前或临床应用。

以正确的原代细胞作为开展实验的基础是实验迈向成功的第一步。STEMCELL提供一系列从外周血、脐带血、骨髓和动员的外周血中分离出多种新鲜或冷冻保存的人类原代细胞。^{1,2}

STEMCELL提供从白细胞单采术样本leukopak或脐带血中分离出经冷冻保存的免疫细胞和祖细胞，可直接用于下游实验。若您需要新鲜、未经处理的组织样本，我们还可提供全外周血、全骨髓、LRS (Leukocyte Reduction System去白系统) 和白细胞单采术样本。³



图1. (A) 新鲜和 (B) 冻存人外周血白细胞单采术样本 (整装)

新鲜白细胞单采术样本 (产品号 70500) 和冻存白细胞单采术样本 (产品号200-0130) 为使用Spectra Optia®单采系统从含有外周血单核细胞 (PBMCs) 的正常供体处富集获得。

为什么使用STEMCELL Technologies的人原代细胞?

生理学相关性。 在生理学上更贴近体内细胞状态的细胞

符合伦理规范要求。 拥有监管机构批准的同意书和协议而收集的捐赠者样本

定制化服务。 对非标准细胞类型或具有特定要求的研究可提供定制化服务

灵活度高。 保留大量冻存细胞，可灵活安排实验研究

高效。 减少收集和培养原代细胞的时间



相关视频

如何处理白细胞单采术样本Leukopak

www.stemcell.com/how-to-process-a-leukopak

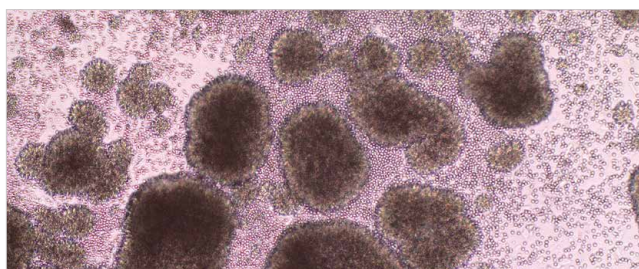


图2. 从白细胞单采术样本Leukopak中分离人T细胞

经EasySep™人T细胞分选试剂盒 (产品号 #17951) 进行分选后, 使用ImmunoCult™人CD3/CD28 T细胞激活剂 (产品号 #10971) 激活, 以及ImmunoCult™-XF T细胞扩增培养基 (产品号 #10981) 培养的T细胞。

1. 一些冻存产品仅可在部分地区销售。欲了解更多信息, 请发邮件至info.cn@stemcell.com与我们联系。

2. 一些新鲜产品仅可在部分地区销售。欲了解更多信息, 请发邮件至info.cn@stemcell.com与我们联系。

3. LRS去白系统、白细胞单采术样本 (LP)、全血 (WB) 以及骨髓 (BM) 样本供者筛查: 供者已经过HIV (1&2)、乙型肝炎、丙型肝炎的筛查。冻存的LP、WB和BM产品: 产品发货时随附供者筛查的阴性检测结果, 该检测是在收集样本后的90天内完成。新鲜的LRS去白系统、LP、WB和BM产品: 产品发货时随附供者筛查的阴性检测结果, 该检测是在收集样本后的90天内完成。脐带血 (CB) 产品供者筛查: 脐带血仅收集于怀孕期间已检测过HIV (1&2)、乙型肝炎和丙型肝炎, 且结果为阴性的母亲。冻存的CB产品: 产品发货时随附供者筛查的阴性检测结果。

所有人类原代细胞产品均采用经监管机构批准的同意书和协议进行采购, 确保对个人信息和捐赠者隐私的保护, 相应的监管机构包括机构审查委员会 (IRB)、食品和药物管理局 (FDA)、美国卫生与公众服务部等。捐赠过程按照美国当地适用的法律、法规以及指南进行, 并且对捐赠者进行健康和病毒状况预筛查, 筛查项目包括 HIV (1&2)、乙型肝炎和丙型肝炎1, 也可根据定制化服务要求提供其他项目的筛查或分析。我们的质量保证 (QA)、质量控制 (QC) 和法规事务部门可根据具体的定制化服务提供相应的文件, 满足特定的研究需求。

外周血单个核细胞

PBMCs包括淋巴细胞、单核细胞、树突状细胞和造血祖细胞, 可用于各种基于细胞的检测与研究。^{2,3}通过处理白细胞单采术样本可产生大量冻存的PBMC和纯化细胞。同一批次通常可产生大于50瓶的PBMC, 每瓶含有 1×10^8 个细胞, 在实验研究过程中您可以保留同一批次的细胞, 保障实验的一致性。

正常PBMC

源自大型供体库中冻存的PBMCs, 并可根据要求提供高分辨率HLA分型 (包括A、B、C、DRB1、DRB3/4/5和DQB1) 和CMV状态。所有原代细胞产品均经过计数、活力和供体病毒测试等检测。



图3. 冻存的人外周血单个核细胞 (产品号 #70025)

使用密度梯度分离以及红细胞裂解方案从外周血 (PB) 白细胞分离样本中分离出人原代单核细胞 (MNC)。

疾病型PBMC

冷冻存的PBMCs的疾病来源⁴:

- **自身免疫和炎症性疾病:** 乳糜泻 (CD)、克罗恩病、系统性红斑狼疮 (SLE)、骨关节炎 (OA)、银屑病 (牛皮癣)、类风湿性关节炎 (RA) 和溃疡性结肠炎 (UC)
- **癌症:** 急性髓性白血病 (AML)、骨髓纤维化 (MF)、弥漫性大B细胞淋巴瘤 (DLBCL)、滤泡性淋巴瘤 (FL)、多发性骨髓瘤 (MM)、慢性粒细胞性白血病 (CML)、急性淋巴细胞白血病 (ALL)、慢性淋巴细胞白血病 (CLL) 和套细胞淋巴瘤 (MCL), 以及肝、肺、乳腺癌、宫颈、黑色素瘤、卵巢、膀胱、前列腺、食管、结直肠、头颈、胃、肾、胰腺和子宫内膜癌癌症
- **糖尿病:** I型和II型
- **肺部疾病:** 哮喘和慢性阻塞性肺病 (COPD)



图4. (A) 冻存肺癌样本人外周血产品PBMCs (产品号 #200-0444), (B) 新鲜外周血白细胞单采术样本 (产品号 #200-0300), (C) 新鲜含肝素5全外周血样本 (产品号 #200-0270)

疾病型人外周血产品是根据机构审查委员会 (IRB) 批准的同意书和协议从患有癌症的捐赠者处获取。

请参阅第24 - 26页或访问www.stemcell.com/primarycells了解来自正常和患病捐赠者的单核细胞、分离亚群、血浆、血清和未处理组织的完整产品列表。

1. 新鲜样本产品、冷冻保存产品、癌症血液制品 (包括新鲜和冻存样品) 以及脐带血产品 (冻存): 捐赠者经过HIV (1&2)、乙型肝炎、丙型肝炎筛查, 且产品发货时随附供者筛查的阴性检测结果。
2. 一些冻存产品仅可在部分地区销售。欲了解更多信息, 请发邮件至info.cn@stemcell.com与我们联系。
3. 可根据要求提供高分辨HLA分型和CMV状态。
4. 疾病型PBMCs从患有特定疾病的捐赠者处获取。
5. 肝素——肝素钠。

细胞分选

获得可用于任何下游实验的高纯度细胞

细胞来源

分选

激活、编辑、扩增与分化

检测分析

使用STEMCELL Technologies快速、简便的无柱细胞分选技术，确保分选后的细胞具有较高的活率，且适用于下游的功能性和生物学实验研究。从几乎任何样本来源中分离高纯度的细胞，包括：外周血单个核细胞、脾、全血、骨髓和白细胞单采术样本。



EasySep™

简单快捷的免疫磁珠细胞分选

EasySep™能简单、快捷地进行细胞分选，所需时间可短至8分钟且无需分离柱。仅需简单倾倒，分离出的细胞可立即用于下游应用。



RoboSep™

全自动免疫磁珠细胞分选

RoboSep™-S和RoboSep™-16能全自动完成EasySep™流程中细胞标记和分选的所有步骤，最大限度地减少样本处理工作，节省技术人员的时间。



SepMate™

轻松分离外周血单个核细胞

SepMate™免去了将血液样本小心地铺在分离液上和吸取获得细胞的步骤，简化了密度梯度离心分离单个核细胞的工作。SepMate™目前分为两个版本：RUO版本（适用于常规实验室研究）和IVD版本（适用于体外诊断研究）¹。



RosetteSep™

独一无二的免疫密度梯度离心液

RosetteSep™通过密度梯度离心，直接从人全血中分离高纯度的细胞，只需一步即可完成细胞分选。

1. SepMate™ (IVD) 在加拿大、美国、欧洲、澳大利亚、巴西和马来西亚等地区注册为体外诊断 (IVD) 器械，在其他地区，SepMate™ (RUO) 仅供研究使用。欲了解更多相关信息请参阅第17页。

EasySep™

简单快捷的免疫磁珠细胞分选

EasySep™是一种强大的免疫磁珠细胞分选平台，它结合了单克隆抗体的特异性和无柱磁珠分选平台的简便性，能够快速、简单地分离出高纯度的细胞群，且可立即用于下游应用。

通过使用对表面抗原具有特异性的抗体混合物，经标记的细胞可被去除（负选），也可被分选（正选）。抗体混合物可将目的细胞与磁珠相连接。当样本被置于EasySep™磁极中，经标记的细胞在磁场的作用下将被吸附于试管壁上。未经标记的细胞则可被轻松倾倒或吸收到一个新的试管中，而被磁珠标记的细胞则保留在试管中。

为何使用EasySep™?

快速、简单。 在短至8分钟内，从几乎所有样本来源中分离细胞，且无需分离柱或清洗细胞。

温和。 获得具有较高活率和功能性的细胞，可立即用于下游应用。

高纯度。 细胞纯度可高达99%，且回收率高。



视频

使用EasySep™快速、简单地进行细胞分选
www.stemcell.com/EasySepVideo



EasySep™磁极

	EasySep™磁极 ¹	"The Big Easy" EasySep™磁极 ²	Easy 50 EasySep™磁极	Easy 250 EasySep™磁极	EasyEights™ EasySep™磁极	EasyPlate™ EasySep™磁极
产品号 #	18000	18001	18002	100-0821	18103	18102
样本数量	1	1	1	1	两侧各8个, 共16个	96
起始样本细胞数量范围 ³	0.1 - 2.5 x 10 ⁸ 个细胞 /5 mL试管	0.2 - 10 x 10 ⁸ 个细胞 /14 mL试管	0.5 - 20 x 10 ⁸ 个细胞 /50 mL试管	2.00 - 12.5 x 10 ⁹ 个细胞	0.125 - 2.0 x 10 ⁸ 个细胞 /5 mL试管 0.25 - 8.0 x 10 ⁸ 个细胞 /14 mL试管	0.025 - 0.2 x 10 ⁸ 个细胞/孔
收集方法	倾倒	倾倒	移液管吸出	移液管吸出	移液管吸出	枪头吸出

1. EasySep™多磁极分选架 (产品号 #18010) 可容纳多个EasySep™磁极, 以同时处理多达4个样本, 或使用EasySep™ EasyStands™ (产品号 #18130), 以同时处理多达6个样本 (见第46页)。
 2. EasySep™多磁极分选架 (产品号 #18010) 可容纳多个"The Big Easy" EasySep™磁极, 以同时处理多达4个样本 (见第46页)。
 3. 分离后的细胞数量和体积随所使用的分离试剂盒、样品来源、细胞类型以及分离过程中使用的器皿等而有所差异。

EasySep™用于小鼠细胞

短至15分钟的免疫磁珠细胞分选

用于小鼠细胞分选的EasySep™试剂盒，仅需短短15分钟即可从多种样本来源（包括脾脏、骨髓、淋巴结和全血）中分离小鼠细胞。EasySep™负选试剂盒使用生物素标记的抗体来标记不需要的细胞，而正选试剂盒则使用抗体混合物分离靶细胞。

常规的EasySep™分离小鼠细胞操作流程（负选）

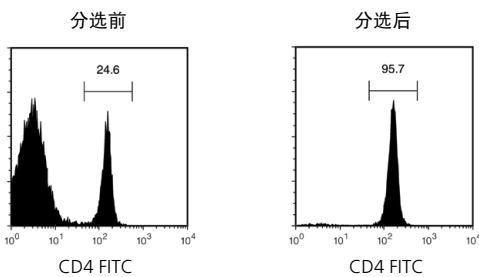
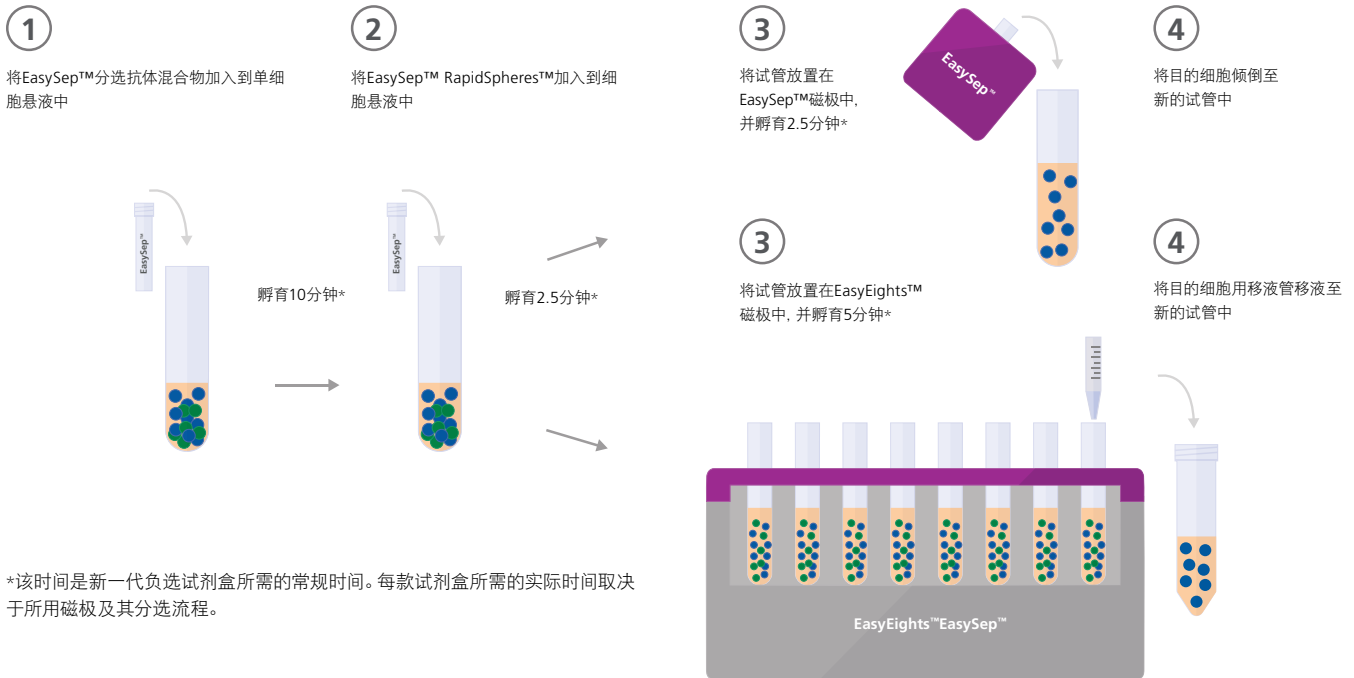


图5. EasySep™小鼠CD4⁺ T细胞分选试剂盒（产品号 #19852）

起始样本为小鼠脾细胞，分选所得细胞中CD4⁺ T细胞的含量通常为89 - 96%（以具活性的单细胞设门）。以上示例中，起始样本和分选后的细胞的纯度分别为24.6%和95.7%。

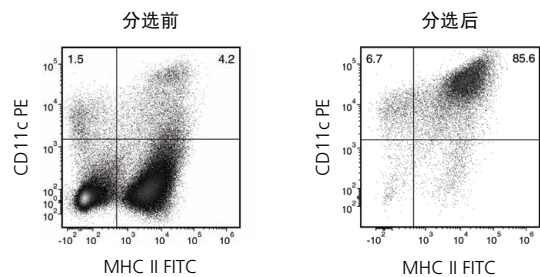


图6. EasySep™小鼠CD11c正选试剂盒II（产品号 #18780）

起始样本为小鼠脾细胞，分选所得细胞中CD11c⁺细胞的含量通常为86.8 ± 9.7%（以具活性的单细胞设门）。以上示例中，起始样本和分选后的细胞的纯度分别为5.7%和92.3%。

EasySep™用于人细胞

短至8分钟的免疫磁珠细胞分选

EasySep™试剂盒可用于从各种样本来源中分离人细胞，包括：外周血单个核细胞 (PBMCs)、全血、白细胞单采术 (Leukopaks) 样本、骨髓和脐带血。目的细胞被抗体混合物和磁珠标记，以进行负选或正选。

使用我们新一代的EasySep™细胞分选试剂盒，短至8分钟，即可分选高纯度、未经标记的、功能性的人免疫细胞。

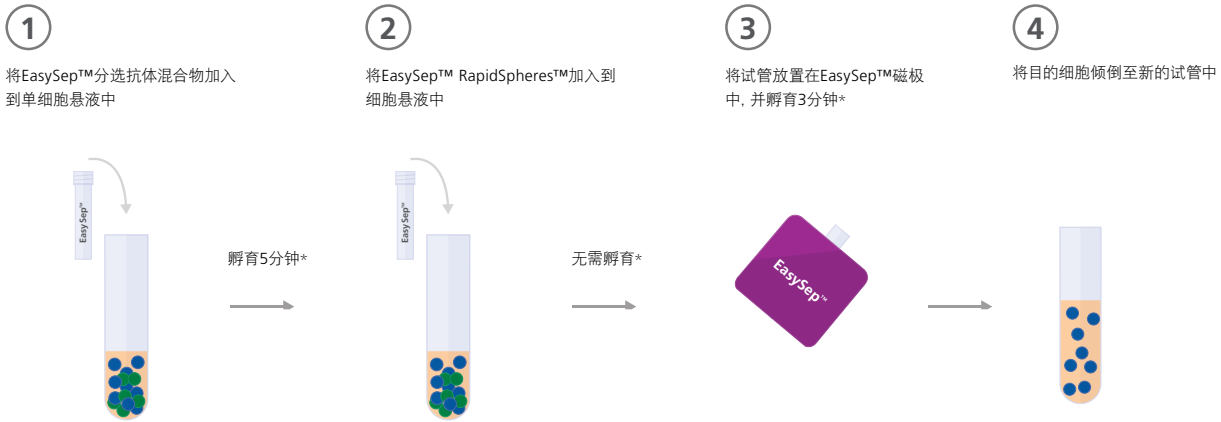
你知道吗？

EasySep™可为您提供更多细胞分选方案：

EasySep™ Direct: 无需裂解或离心即可直接从全血中分离出细胞。

EasySep™ Release: 快速、简单地从正选所得细胞上去除磁珠，以获得独特或稀有的细胞类型。

常规的EasySep™分离人细胞的操作流程（负选）



*该时间是新一代的负选试剂盒所需的常规时间。每款试剂盒所需的实际时间取决于使用的磁极和分选流程。新一代的负选流程中无需磁珠孵育的步骤。

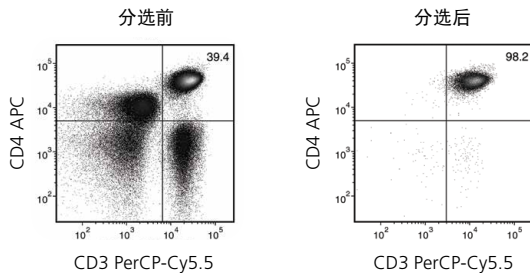


图7. EasySep™人CD4+ T细胞分选试剂盒（产品号 #17952）

起始样本为人外周血单个核细胞，分选所得细胞中CD4+ T细胞 (CD3+CD4+) 的含量通常可达 $94.8 \pm 2.3\%$ (平均值±标准误差; 以具活性的单细胞设门)。在以上示例中，起始样本和分选后的细胞的纯度分别为39.4%和98.2%。

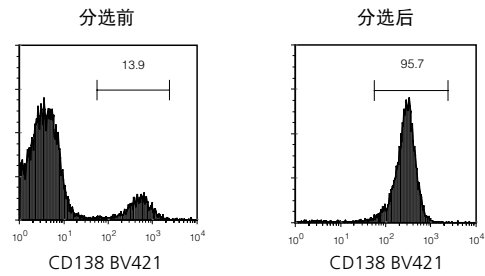


图8. EasySep™人全血和骨髓CD138正选试剂盒II（产品号 #17887）

起始样本为加入了多发性骨髓瘤细胞系U266的新鲜全血，分选所得细胞中CD138+细胞含量通常可达83.7 – 98.3%。在以上示例中，起始样本和分选后的细胞的纯度分别为13.9%和95.7%。

EasySep™ Release

使用EasySep™ Release可在正选后将结合的磁珠从高度纯化的人免疫细胞上解离。

常规的EasySep™ Release操作流程



*该时间是EasySep™ Release试剂盒的常规操作时间，每款试剂盒所需的实际时间取决于分选流程。

为何使用EasySep™ Release?

无磁珠标记。使用无磁珠标记的正选分离的细胞进行下游培养和分析。

灵活。可进行连续的正选以分离独特和复杂的细胞类型。

快速、简单。短至30分钟即可获得高纯度的、无磁珠的目的细胞。

EasySep™ Direct

EasySep™ Direct仅需简单的一步即可通过免疫磁珠去除红细胞和非目的细胞，而无需密度梯度离心、沉降、红细胞裂解或其它预先处理步骤。

常规的EasySep™ Direct操作流程



*该时间是EasySep™ Direct试剂盒的常规操作时间，每款试剂盒所需的实际时间取决于分选流程。

为何使用EasySep™ Direct?

温和。无需裂解或离心，从全血直接分离细胞。

无需分离柱。没有柱子堵塞的风险，获得活的功能性细胞。

高纯度。获得的目的细胞纯度高，可立即与下游应用。

使用EasySep™分离的免疫细胞

用于免疫学研究的高活率、功能性细胞

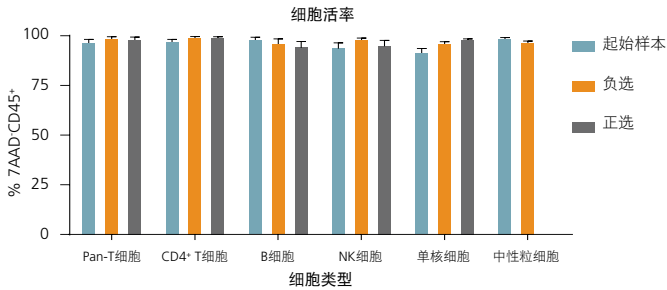


图9. 通过EasySep™技术分离的免疫细胞具有与起始样本相似的活率

使用EasySep™正选或负选试剂盒从处理过的白细胞单采术样本或外周血样本中分离免疫细胞。分选前后的样本通过细胞活率染料7-AAD染色，并选用适当的细胞表面标记物标记后，通过流式细胞仪检测。相比于起始样本，使用EasySep™分离所得的细胞的活率没有明显降低。(平均值±标准误差; n = 3 - 7)。

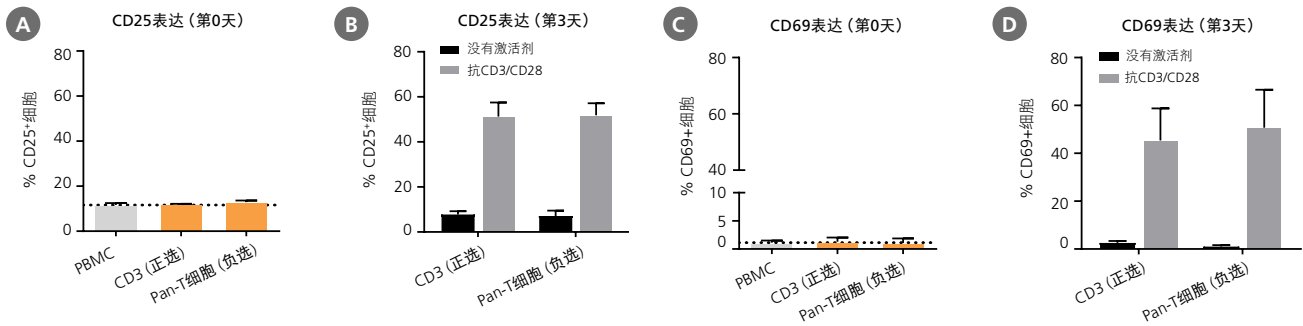
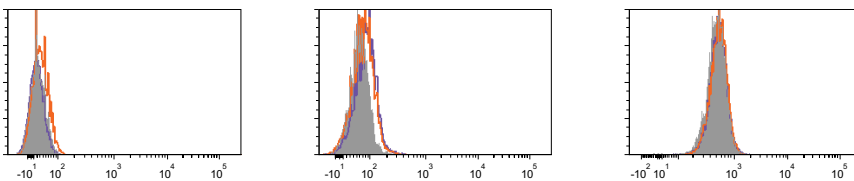


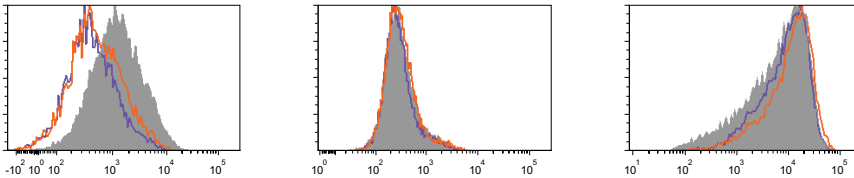
图10. 使用EasySep™分离的人T细胞显示出一定的激活状态

使用EasySep™正选或负选试剂盒从PBMC分离T细胞。对分离后的T细胞立即检测其CD25和CD69的表达(第0天),或在培养3天后(其中分别加入或没有加入CD3/CD28激活剂)进行检测。(A, C)在第0天,分离所得的T细胞与未经激活处理的CD3+ PBMCs所表达的CD25和CD69水平相当。(B, D)在第3天,没有加入激活剂培养的细胞显示未被激活,而加入激活剂培养的细胞上调激活标志物CD25和CD69。(平均值±标准误差)。

起始样本



第7天未成熟的树突状细胞



第7天成熟的树突状细胞

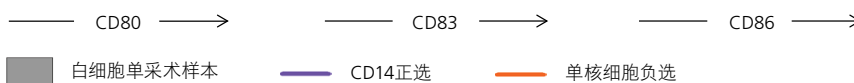
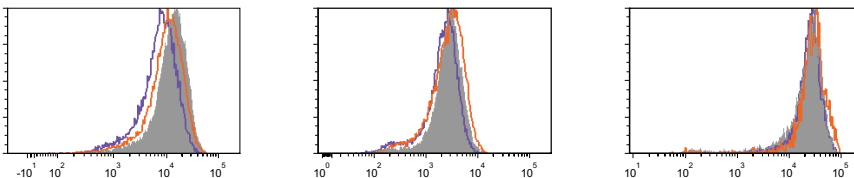


图11. 使用EasySep™分离的人单核细胞在激活后适当地进行分化和成熟

使用EasySep™或竞品试剂盒分离人单核细胞,然后对其进行培养并分化为成熟的树突状细胞(DCs)。在第0天,对来源于一个白细胞单采术样本的细胞进行铺板,挑选贴壁2小时的单核细胞。将没有贴壁细胞冲洗掉,贴壁的细胞在培养基中培养7天。在第5天,将成熟化添加物分别加入到细胞(成熟的树突状细胞)或者不加入到细胞(未成熟的树突状细胞)中培养两天。通过流式细胞仪来测定未成熟及成熟的树突状细胞中CD80、CD83和CD86的表达。在第7天,细胞表达了成熟的树突状细胞标志物CD80、CD83和CD86。

使用EasySep™分离的免疫细胞的基因表达谱

通过EasySep™对样本进行预富集可提高目的细胞的测序覆盖率，并节省时间和成本，使您的下一代测序工作流程更高效。

使用EasySep™分离的细胞与下一代测序工作流程完全兼容，包括文库制备、扩增和测序，可获得高质量的读数（表1）。通过EasySep™分离的CD4⁺ T细胞的基因表达谱，与PBMC对照样本相似（图9），说明EasySep™细胞分选流程不会引入影响基因表达的人为误差。

表1. 使用10x Genomics Chromium™平台比较EasySep™分离的CD4⁺细胞和PBMC对照样本的单细胞基因表达谱

	PBMC对照样本	正选 ^a	负选 ^b	正选后使用磁珠解离 ^c
比对到基因组的碱基比例 (%)	88.70%	90.60%	88.40%	91.10%
有效标记的细胞比例 (%)	96.90%	97.00%	96.90%	96.90%
标记细胞中碱基错配概率小于0.1%的比例	96.70%	96.80%	96.70%	96.80%

使用以下包含不同磁珠的EasySep™试剂盒负选或正选人CD4⁺细胞：

^aEasySep™ Dextran RapidSpheres™

^bEasySep™ D Magnetic Particles

^cEasySep™ Releasable RapidSpheres™

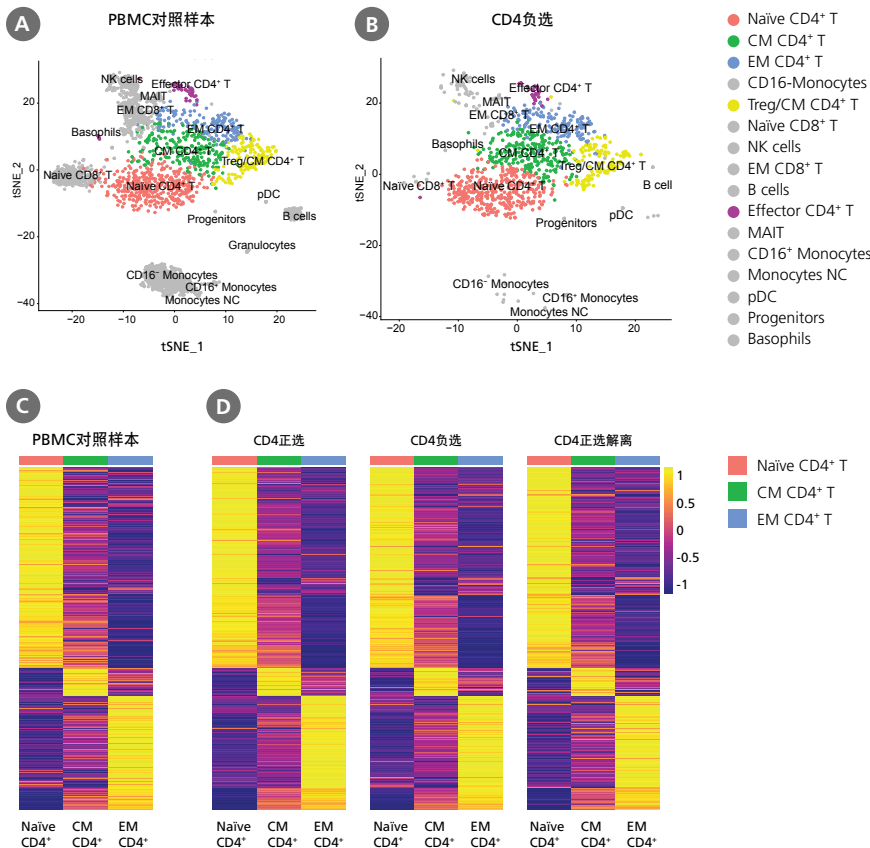


图12. 使用EasySep™分离的CD4⁺ T细胞和PBMC对照样本有相似的基因表达谱

对 (A) PBMC对照样本和 (B) EasySep™人CD4⁺ T细胞富集试剂盒（产品号 #19052）分离的细胞测序后进行tSNE聚类分析。CD4⁺ T细胞聚类的颜色如图所示。从发表的CD4⁺ T细胞特定标记物的列表（Zhang et al., 2018）中选择500个基因。绘制 (C) PBMC对照样本和 (D) 使用EasySep™人CD4⁺ T细胞富集试剂盒II（产品号 #17852）、EasySep™人CD4⁺ T细胞富集试剂盒（产品号 #19052）和EasySep™ Release人CD4⁺ T细胞富集试剂盒（产品号 #17752）分离的细胞的CD4⁺ T细胞基因表达热图。计算每个样本中Seurat鉴定的三个CD4⁺ T细胞（Naive、中央记忆和效应子记忆CD4⁺ T细胞）聚类的平均表达。

参考文献

Zhang L et al. (2018) Lineage tracking reveals dynamic relationships Of T cells in colorectal cancer. Nature 564(7735): 268-272.

RoboSep™

全自动免疫磁珠细胞分选

RoboSep™可实现真正的“无人值守”免疫磁珠细胞分选。通过使用EasySep™试剂，RoboSep™-S和RoboSep™-16可分别同时对4个和16个样本执行所有细胞标记和磁珠分选。该分选系统使样本处理工作最小化，且使用一次性枪头而无需分离柱，确保分离的目的细胞可立即用于任何下游应用。



RoboSep™-S

RoboSep™-S集约型的设计为繁忙的实验室提供了自动细胞分选的便利。



RoboSep™-16

RoboSep™-16进一步强化了液体处理性能，能帮助研究人员对大样本量的目的细胞进行快速而高效的分选。

为何使用RoboSep™?

全自动。 仅需将试剂和样本加载到仪器上，无其它手动操作。

同时分选或依次分选。 使用RoboSep™-S可同时分选多达4个样本，使用RoboSep™-16可同时分选多达16个样本；也可以从同一个样本中依次分选出不同类型的细胞。

无交叉污染。 使用无柱系统和一次性枪头，以避免交叉污染的风险。

功能灵活。 使用EasySep™技术可分选几乎所有物种或样本（包括全血）的任何细胞类型。其程序专门针对于各种细胞类型，且分选程序可自定义。

如何使用RoboSep™

如果某些实验机构需要能够同时处理多个样本、分选速度快且操作方便、功能可靠的自动细胞分选系统，那么RoboSep™-S和RoboSep™-16能够满足这些要求，并能轻松整合于实验室固有的工作流程。使用RoboSep™-S和RoboSep™-16的分选流程，开始时仅需5分钟“手动”时间。该仪器除已经预设的常规操作程序外，还提供可自定义的操作程序，充分满足您进行细胞分选的特定需求。

常规的RoboSep™-S操作流程



① 选择操作程序。在操作台上加载样本、EasySep™试剂、缓冲液和枪头。



② 按“运行”键。



③ 在25到60分钟之内完成分选过程。

常规的RoboSep™-16操作流程



① 选择操作程序。加载样本、EasySep™试剂、缓冲液和枪头。



② 按“运行”键。



③ 在25到60分钟之内完成分选过程。



产品展示

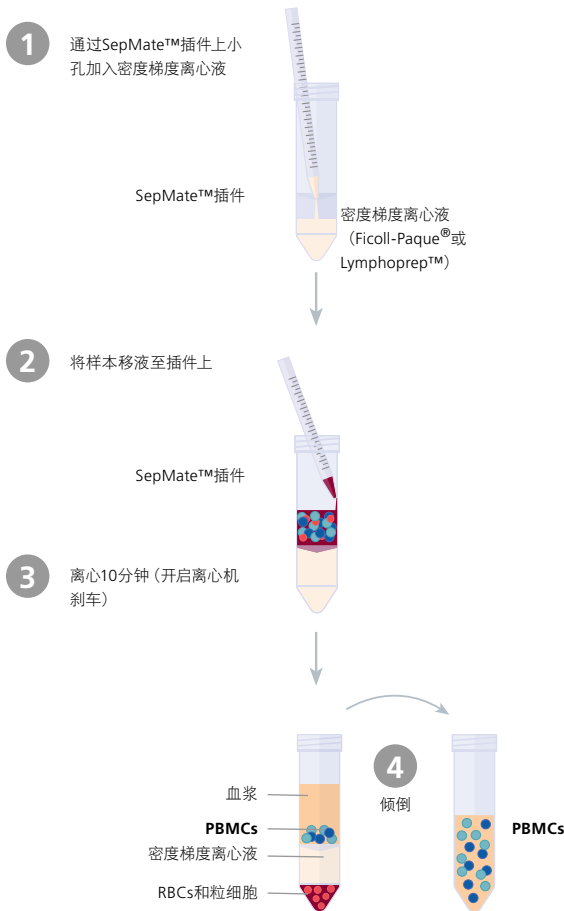
查看RoboSep™的运行过程
www.RoboSep.com

SepMate™

轻松分离PBMC

SepMate™是一种特殊的离心管，在短短15分钟内即可快速、简便地分离PBMC。SepMate™试管内置独特的插件，可防止密度梯度离心液（如：Ficoll-Paque®或Lymphoprep™）和血液样本发生混合。使用移液管从插件中央的小孔加入密度梯度离心液，再将样本倾倒入或快速移液至插件上方，免去了将样本沿管壁小心地加至密度梯度离心液之上这一费时费力的步骤。离心仅需10分钟，且该步骤中可开启离心机刹车，进一步减少了分选需要的时间。离心后，血浆和PBMCs可被轻松地倾倒入一个新的试管中。SepMate™在部分地区注册为体外诊断（IVD）器械。^{1,2}

常规的SepMate™操作流程



为何使用SepMate™?

- 简便。** 无需缓慢而费力地将样本加于密度梯度离心液面。
- 快速。** 仅需15分钟即可直接从全血中分选出PBMCs。
- 一致性。** 消除误差并减少不同分选实验之间的差异。
- 灵活性。** 与RosetteSep™配合使用时，仅需25分钟即可从全血中分离高纯度的细胞亚群。³
- IVD注册。** 可与全血或骨髓等样本用于体外诊断（IVD）研究中。¹



视频

仅需15分钟，即可从全血分离PBMCs
www.stemcell.com/SepMateVideo

1. SepMate™ (IVD) 目前在加拿大、美国、欧洲、澳大利亚、巴西和马来西亚销售，且在以上地区注册为体外诊断（IVD）器械，适用于通过密度梯度离心方式从人全血或骨髓中分离单核细胞。中国食品药品监督管理局（CFDA）认定SepMate™ (IVD) 为非医疗器械，因此其在国内可作为常规实验室研究使用。
2. SepMate™ (RUO) 在除加拿大、美国、欧洲、澳大利亚、巴西和马来西亚地区以外仅供研究使用。
3. 带有CE标志的RosetteSep™产品在认可CE标志的国家/地区可应用于体外诊断（IVD）研究。

你知道吗?

Lymphoprep™的密度与Ficoll-Paque®相同。成本更低，可替代Ficoll-Paque®，同时无需改变您现有的实验方案。

RosetteSep™

独特的免疫密度梯度离心细胞分选

RosetteSep™通过快速、简单的免疫密度梯度离心，直接从全血中分离未经标记的细胞。RosetteSep™将样本中不需要的细胞与红细胞（RBCs）交联，然后通过标准的密度梯度离心过程进行纯化，而无需进行磁珠分选的步骤。这种方法大大减少了样本处理时间，使其便利性得以最大化。

常规的RosetteSep™操作流程

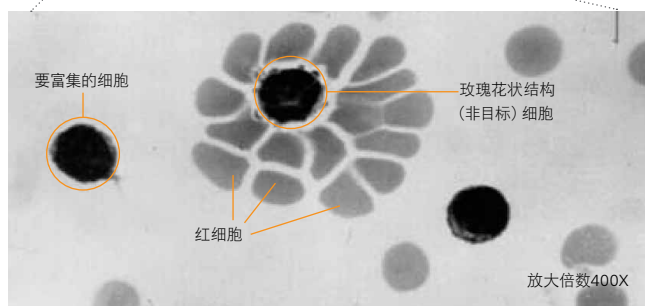
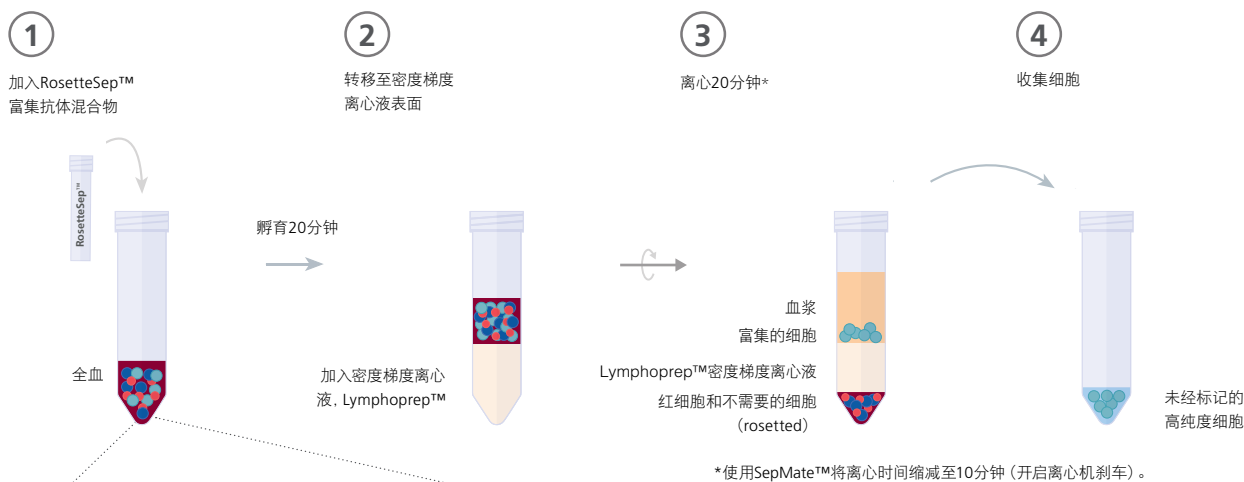


图13. 加入RosetteSep™抗体混合物后，进行密度梯度离心前的血液样本

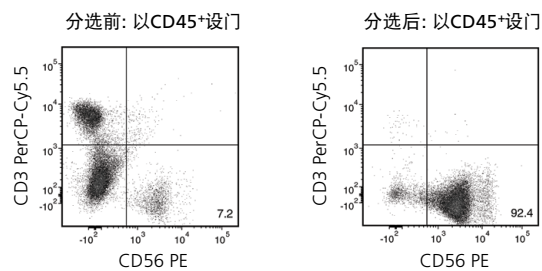


图14. RosetteSep™人NK细胞富集抗体混合物 (产品号 #15025)

起始样本为全外周血，分选所得细胞中NK细胞的含量 (以CD45+细胞设门) 通常可达80 - 98%。在以上示例中，分选前和分选后的细胞的纯度分别为7.2%和92.4%。

RosetteSep™ and SepMate™

简化和标准化的细胞分选

RosetteSep™可与SepMate™结合使用，能快速且可重复地从全血中分离出PBMC的亚群。通过使用独特的SepMate™离心管，可进行更高通量的样本处理，且可避免因添加血液样本操作不当而引起的细胞分选失败。即使是新手用户在接受少量培训后也可以在繁忙的实验室环境中，通过密度梯度离心可重复性地进行细胞分选。

专业的细胞培养试剂

用于细胞激活、扩增、分化和基因编辑

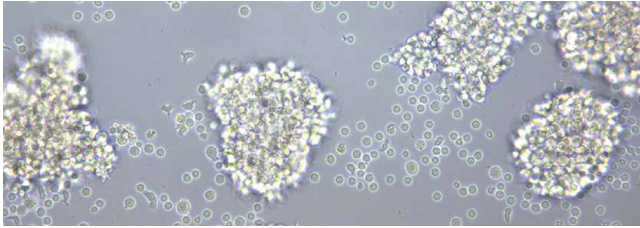
细胞来源

分选

激活、编辑、扩增与分化

检测分析

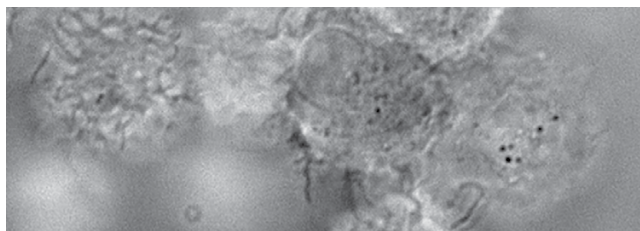
以高品质的活细胞作为研究基础，并将STEMCELL Technologies的细胞培养试剂集成于工作流程中，将确保您的研究工作获得可靠的结果。这些专业的培养基、激活剂、添加物和工具可使免疫细胞在成分确定的刺激条件下被激活、编辑、扩增或分化为您需要的细胞群。欲了解更多详情请参考第48页。



ImmunoCult™: 用于T细胞、B细胞以及NK细胞研究

使用ImmunoCult™激活剂、扩增培养基和分化添加物推进您在免疫学和细胞治疗领域的研究:

- 无需使用磁珠、饲养层细胞、血清或抗原即可激活并扩增人T、B、NK细胞
- 无血清、无异源，减少变异因素
- 培养的细胞可立即用于细胞工程等下游应用



ImmunoCult™: 用于树突状细胞和巨噬细胞研究

使用ImmunoCult™简化您的树突状细胞 (DCs) 和巨噬细胞的研究:

- 可从已分选的单核细胞中产生巨噬细胞和成熟及未成熟的DCs。
- 可大量获得成熟DCs或巨噬细胞，且具有所需表型和功能。

欲了解更多信息，请访问www.ImmunoCult.com。

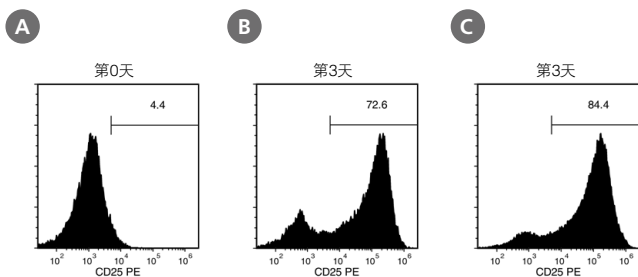


图15. T细胞在经过ImmunoCult™人CD3/CD28或CD3/CD28/CD2 T细胞激活剂刺激后被活化

使用EasySep™分选的T细胞在添加了ImmunoCult™人CD3/CD28 T细胞激活剂 (产品号 #10971) 或ImmunoCult™人CD3/CD28/CD2 T细胞激活剂 (产品号 #10970) 的ImmunoCult™-XF T细胞扩增培养基 (产品号 #10981) 中从第0天开始培养。以CD4⁺ T细胞和CD8⁺ T细胞为门，并通过CD25⁺在第0天和第3天的表达评估T细胞的活化程度。培养开始时，CD25⁺细胞含量为 (A) $5.63 \pm 2.4\%$ (平均值 ± 标准差)。3天后，被ImmunoCult™人CD3/CD28 T细胞激活剂和ImmunoCult™人CD3/CD28/CD2 T细胞激活剂活化的CD25⁺细胞含量分别为 (B) $75.4 \pm 13.8\%$ 和 (C) $88.8 \pm 3.2\%$ (平均值±标准差)。

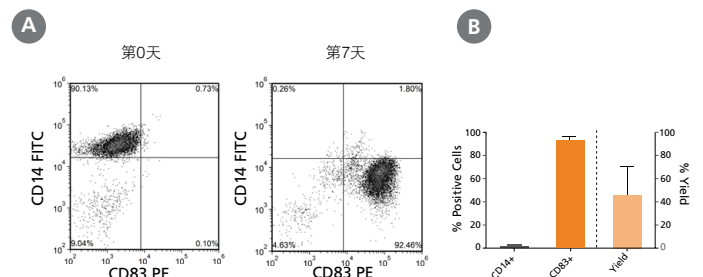


图16. 在ImmunoCult™-ACF树突状细胞培养基和添加物中生成的成熟的DCs显示出所需表型

根据产品说明书 (产品号 #10985) 中特定的操作步骤将EasySep™分离的单核细胞培养并分化为成熟的DCs。(A) 第0天 (单核细胞) 和第7天 (成熟的DCs) 的细胞中CD14和CD83表达的具代表性的流式图。(B) 通过流式细胞术测定第7天 (成熟的DCs) 的细胞中CD14和CD83的平均表达。在第7天，培养的细胞中共有 $93 \pm 5\%$ 的细胞表达成熟的DC标记物CD83，只有 $1 \pm 1\%$ 的细胞仍然表达单核细胞标记物CD14 (平均值±标准差, n = 39)。用第7天总的活细胞数量除以第0天活的单核细胞数量得到成熟的DCs的回收率。在第7天，活的成熟的DCs的回收率为 $45 \pm 25\%$ (平均值±标准差, n = 39)。

从hPSC分化为免疫细胞

将人多能干细胞 (hPSCs) 分化为免疫细胞的能力为开发癌症患者的免疫疗法以及研究这些细胞的基本生物学提供了一个有用的工具。STEMdiff™系列试剂盒用于将hPSCs分化为T细胞、自然杀伤 (NK) 细胞、单核细胞或小胶质细胞, 且无需使用基质细胞和血清。

用于T细胞或NK细胞研究的STEMdiff™试剂盒

持续稳定地将胚胎干细胞 (ESC) 和诱导多能干细胞 (iPSC) 分化成为T细胞或NK细胞。

- 使用无血清和无饲养层条件, 消除由血清和基质细胞引入的变异。
- 每个PSC衍生的CD34⁺细胞可生成约230个CD56⁺ NK细胞或60个CD4⁺CD8⁺双阳性 (DP) T细胞。
- 通过使用AggreWell™形成EB以产生均一的聚集体来降低可变性。
- 避免使用基质细胞培养所需的额外的传代步骤。

欲了解更多信息, 请访问www.stemcell.com/STEMdiff-T或www.stemcell.com/STEMdiff-NK。

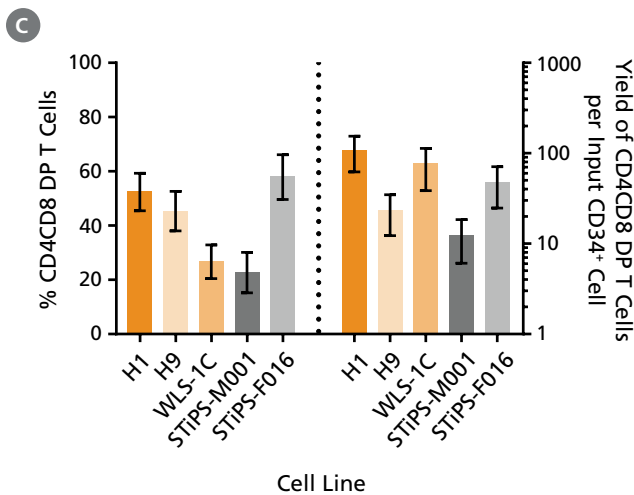
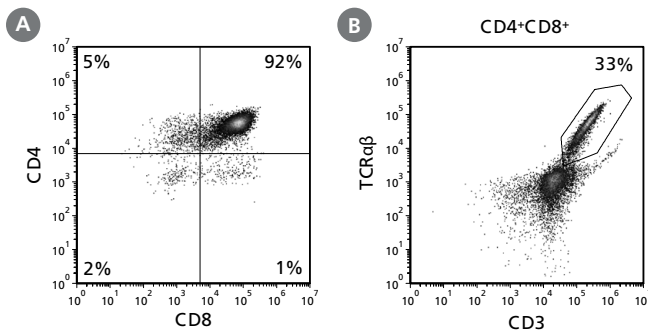


图17. 使用STEMdiff T细胞试剂盒从人hPSCs中经过40天的培养产生CD4CD8 DP T细胞

使用STEMdiff™ T细胞试剂盒 (产品号#100-0194) 从hPSCs分化成DP T细胞。收获细胞并通过流式细胞仪分析CD3、CD4、CD8和TCRαβ的表达。(A,B) 代表性的流式细胞仪图显示了ES (H1) 衍生的细胞。(C) 第28天的CD4CD8 DP T细胞的平均纯度在23%和58%之间, 每个hPSC衍生的CD34⁺细胞产生的DP T细胞的平均产量在12和108之间。数据显示为平均值±SEM (n = 6 - 17)。

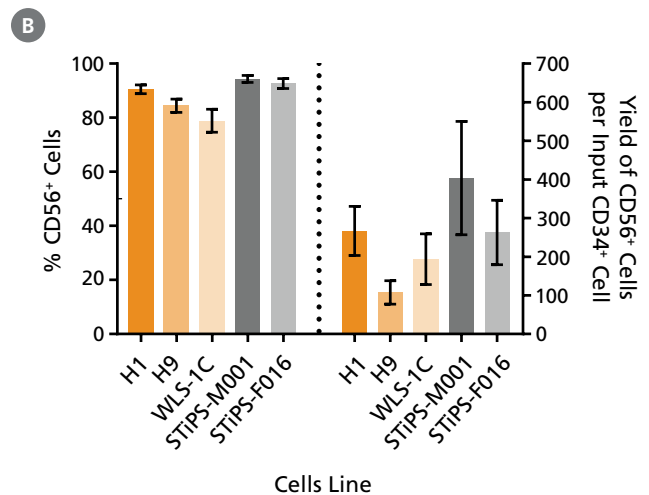
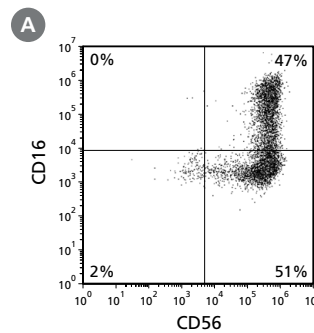


图18. hPSCs在培养40天后分化为CD56⁺ NK细胞

使用STEMdiff™ NK细胞试剂盒 (产品号 #100-0170) 对hPSCs进行培养, 共40天。收获细胞并通过流式细胞仪分析CD56和CD16的表达。(A) 代表性的流式细胞仪图显示了ES (H1) 衍生的细胞。(B) 培养40天后, 从hPSC衍生的CD34⁺细胞中获得的有活力的CD56⁺NK细胞的平均纯度在79%和94%之间。每个hPSC衍生的CD34⁺细胞产生的CD56⁺细胞的平均产量在108到404之间。数据显示为平均值±SEM (n = 7 - 18)。

用于单核细胞研究的STEMdiff™试剂盒

稳定从ES和iPS生成百万个CD14⁺单核细胞。

- 在短短14 - 23天内, 每板可生成多达700万个CD14⁺单核细胞。
- 使用无血清和无饲养条件, 消除由血清和饲养细胞引入的变异。
- 使用简单的单层培养方式生成单核细胞, 便于收获悬浮细胞。
- 适配用于多种hES和hiPS细胞系。

无饲养层和无血清的条件确保了hPSC衍生的单核细胞的稳健分化, 可以分别使用ImmunoCult™树突状细胞培养试剂盒或ImmunoCult™-SF巨噬细胞培养基进一步分化为树突状细胞或巨噬细胞(见第19页)。

欲了解更多信息, 请访问

www.stemcell.com/STEMdiff-Monocyte。

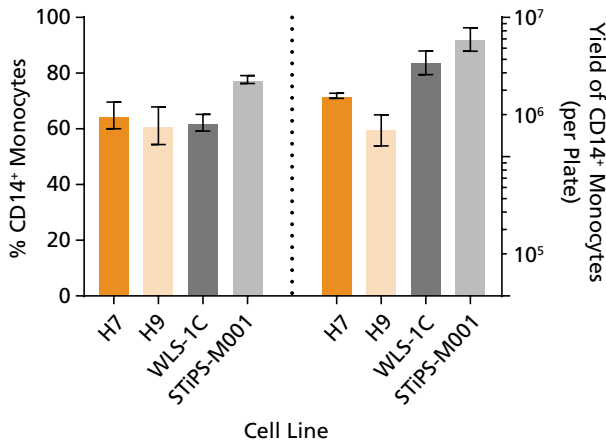


图19. 使用STEMdiff™单核细胞试剂盒稳健、高效地生成CD14⁺单核细胞

使用STEMdiff™单核细胞试剂盒(产品号 #05320)将hPSCs分化为单核细胞, 并在第17至23天之间每2 - 3天收获一次。在收获高峰期, 存活的CD14⁺单核细胞的平均纯度为61 - 78%, 每6孔板产生的CD14⁺单核细胞的平均产量在1.6 x 10⁶和7.1 x 10⁶细胞之间。



技术公告

STEMdiff™单核细胞试剂盒

用于小胶质细胞研究的STEMdiff™试剂盒

使80%以上的来源造血祖细胞(HPCs)分化为小胶质细胞, 很少有污染的巨噬细胞或单核细胞。

- 与您的STEMdiff™造血试剂盒HPC工作流程无缝整合
- 每个分化试剂盒可产生超过400万个小胶质细胞。
- 用一个易于使用的培养系统取代更复杂的分化方案。
- 产生能够吞噬和激活的小胶质细胞, 并与各种神经细胞类型共同培养。

欲了解更多信息, 请访问

www.stemcell.com/STEMdiff-Microglia。

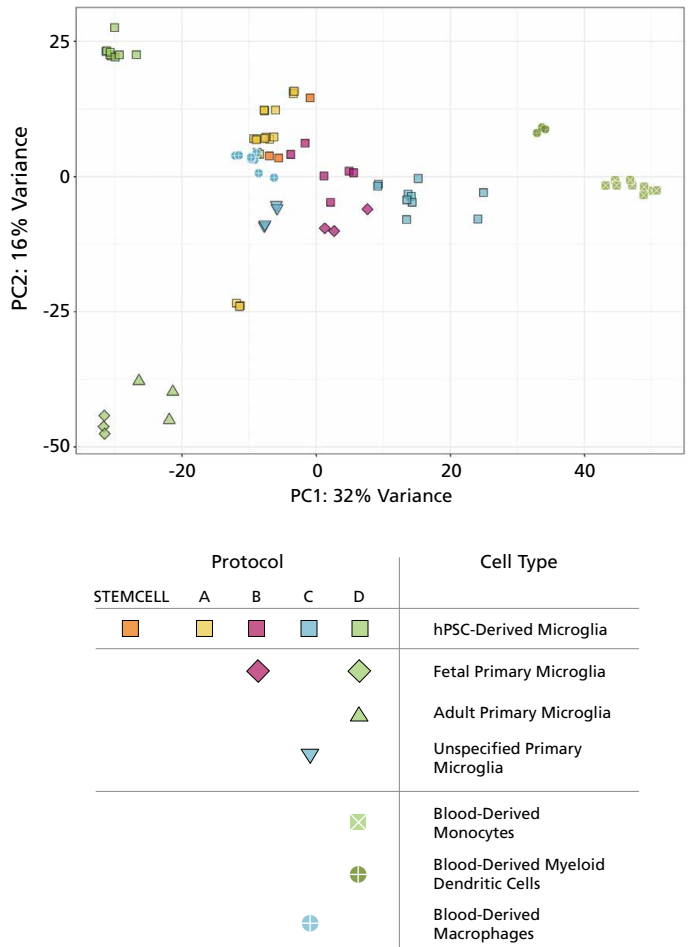
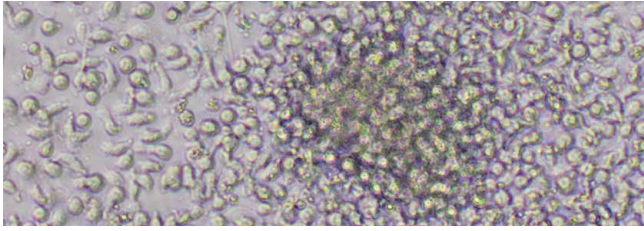


图20. 用STEMdiff™小胶质细胞培养系统产生的小胶质细胞在转录组上与其他hPSC衍生的小胶质细胞相似, 而其他免疫细胞类型不同

RNA-seq数据集是从4篇不同的文献(Protocol A - D)中获取的, 这些hPSC衍生的小胶质细胞, 它们的转录谱与血源性单核细胞、巨噬细胞和树突状细胞(N = 500个基因)进行了比较。对这些数据和用STEMdiff™小胶质细胞培养系统产生的小胶质细胞的RNA-seq数据进行了主成分分析(PCA)。来自STEMdiff™小胶质细胞培养系统的hPSC衍生的小胶质细胞的转录谱PC得分最接近于Protocol A和B。

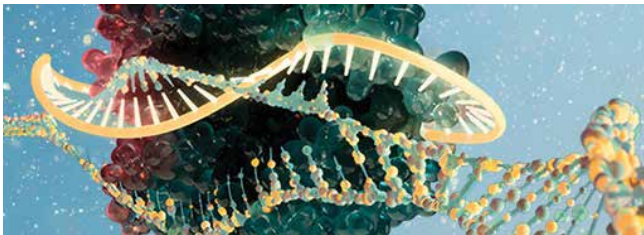


StemSpan™: 用于T细胞、B细胞和NK细胞研究

使用StemSpan™培养基和添加物,支持您对来源于造血干/祖细胞(HSPCs)的T细胞、B细胞和NK细胞谱系的研究。这些产品用于:

- 无需使用基质细胞或血清,分化来源于CD34⁺ HSPCs的T细胞、B细胞或NK细胞。
- 从每批CD34⁺细胞可大量获得CD4⁺CD8⁺双阳性(DP) T细胞或CD19⁺ B细胞或CD56⁺ NK细胞。

欲了解更多产品信息,请访问www.stemspan.com。



ArciTect™: 用于CRISPR-Cas9基因组编辑

使用CRISPR-Cas9对人原代T细胞进行高效基因组编辑。ArciTect™是一种基于核糖核蛋白(RNP)的系统,可实现:

- 通过使用RNP复合物,最大限度地提高难以操作的细胞类型中的递送和表达。
- 利用即用型纯化Cas9蛋白和合成gRNA更快地获得结果。
- 通过及时降解RNP复合体,最大限度地减少潜在脱靶效应。

欲了解更多产品信息,请访问www.stemcell.com/arcitect。

细胞因子

使用STEMCELL Technologies的细胞因子、趋化因子和生长因子来激活、扩增或分化细胞。这些高品质的试剂可确保多种免疫学研究应用的一致性。

欲了解更多产品信息,请参见第48页或访问www.stemcell.com/Cytokines。

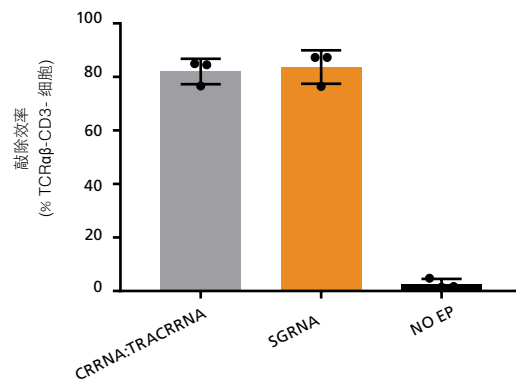


图21. 使用ArciTect™ CRISPR-Cas9系统在人原代T细胞中进行高效的TRAC敲除

用ImmunoCult™人CD3/CD28 T细胞激活剂(产品号 #10971)活化人T细胞3天,再使用ArciTect™ RNP-复合物(含有ArciTect™ crRNA: tracrRNA双链或靶向T细胞受体(TCR) α (TRAC) 位点的sgRNA)进行电转。电转3天后,通过流式细胞术分析TCRαβ和CD3的表达来评估敲除效率; n = 3个供体。对照样本没有TCRαβ和CD3的表达(未电转)。误差线表示标准偏差。

选择合适的细胞分析工具

在您的工作流程中使用合适的产品与服务，以确保您下游细胞分析的一致性



抗体

使用优质的抗体是确保研究取得成功非常必要的一个环节。STEMCELL Technologies提供一系列高品质的一抗和二抗，并已验证可与我们的细胞分选和细胞培养试剂共同用于一些特定应用，以确保下游实验的细胞分析（包括表型和纯度评估）具有一致性*。

欲了解更多产品信息，请访问www.stemcell.com/antibodies。

*STEMCELL Technologies的抗体已验证可与STEMCELL产品共同用于一些应用。请查看产品说明书，以获得已验证的应用的完整列表。

GloCell™可固定活性染料

使用GloCell™可固定活性染料轻松评估细胞活性。GloCell™染料能不可逆的结合细胞内以及细胞表面的氨基，可固定且不易被洗脱，与流式细胞术和细胞内染色操作步骤相兼容。被染色的细胞在冻存后不会损失荧光强度。

欲了解更多产品信息，请参考www.stemcell.com/GloCell。

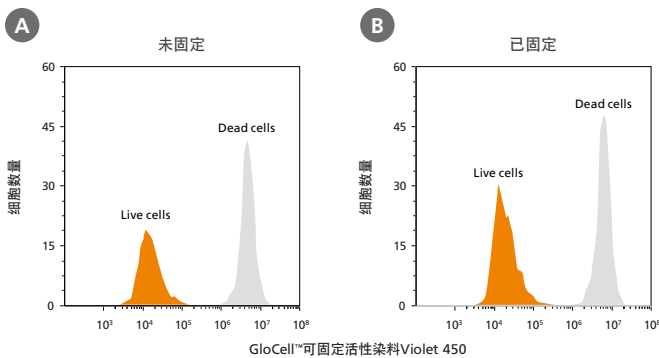


图22. 使用GloCell™可固定活性染料染色后未固定细胞和固定细胞上荧光信号的残留情况

使用GloCell™可固定活性染料Violet 450 (产品号 #75009) 对来源于WLS-1C人诱导多能干细胞 (iPS) 的活细胞和死细胞 (95°C热休克30分钟) 混合物进行染色，并在含4%多聚甲醛中固定或不固定。(A) 未固定和(B) 固定的细胞立即通过流式细胞术进行分析。

Annexin V用于检测细胞凋亡

Annexin V是一种细胞凋亡标志物，可用于特异性检测早期凋亡的哺乳动物细胞。

Annexin V细胞凋亡检测试剂盒可使用Annexin V检测早期细胞凋亡，或使用Annexin V和7-Aminoactinomycin D (7-AAD) 联合检测晚期细胞凋亡或坏死。

ELISA试剂盒

酶联免疫吸附测定 (ELISA) 是一种高灵敏度的方法，用于检测和定量由细胞产生的细胞因子、血液因子、激素、肽和免疫球蛋白。使用与您工作流程兼容的且具有较低的测试内和测试间可变性的ELISA试剂盒，可进行灵敏、精准且一致的分析物定量。

欲了解更多产品信息，请访问www.stemcell.com/ELISA。

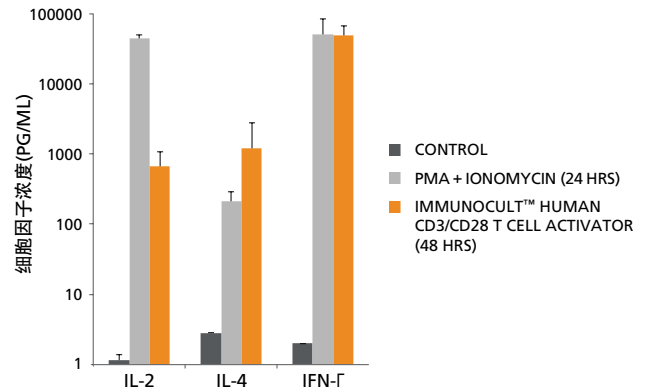


图23. 使用ELISA试剂盒测定激活的人T细胞分泌的IL-2、IL-4和IFN-γ

使用EasySep™人T细胞分离试剂盒从人血液中分离T细胞，并培养在添加或未添加40 ng/mL PMA和1 ug/mL Ionomycin的含10%FBS的RPMI培养基，和添加或未添加ImmunoCult™人CD3/CD28 T细胞激活剂的ImmunoCult™-XF T细胞扩增培养基中。收集上清液，使用人IL-2 ELISA试剂盒、人IL-4 ELISA试剂盒和人IFN-γ ELISA试剂盒测定分泌的细胞因子的浓度。与未激活的对照培养物相比，这三种细胞因子都被激活的细胞高度表达。

定制化分析服务

定制化分析服务 (CAS) 是STEMCELL Technologies旗下的合同研究组织 (CRO)。CAS旨在将专业的产品与实践经验相结合, 通过标准化和定制化的细胞检测分析项目, 满足您特定的研究需求。

我们可以提供化疗药物或生物制剂等的小分子化合物作用于您目的细胞后产生的影响及临床相关结果。同时, 我们提供标准化和定制化的关于造血细胞、免疫细胞和间充质细胞基于原代细胞的检测服务。

用于定制化免疫研究的技术

CAS可以使用以下技术和检测系统辅助设计和优化流程, 以评估潜在免疫调节剂对免疫系统的影响:

- 流式细胞分析 (表面和细胞内)
- 分泌蛋白定量 (ELISA、Meso Scale多因子检测)
- 细胞激活和抑制 (PBMCs、T细胞)
- 细胞增殖和存活评估
- 巨噬细胞和树突状细胞分化评估
- 定制细胞分离和培养

欲了解有关定制化分析服务的更多信息, 请访问www.contractassay.com。



产品列表

人原代细胞

冻存的人外周血产品¹

说明	规格	产品号 #
外周血单个核细胞 ²	15 x 10 ⁶ 个细胞	70025.1
	25 x 10 ⁶ 个细胞	70025.2
	50 x 10 ⁶ 个细胞	70025.3
	100 x 10 ⁶ 个细胞	70025
B细胞	10 x 10 ⁶ 个细胞	70023
	20 x 10 ⁶ 个细胞	70023.1
Pan T细胞	20 x 10 ⁶ 个细胞	70024
	40 x 10 ⁶ 个细胞	70024.1
CD8 ⁺ 记忆T细胞	5 x 10 ⁶ 个细胞	200-0168
Naive Pan T细胞	5 x 10 ⁶ 个细胞	200-0170
Th17细胞	5 x 10 ⁶ 个细胞	200-0169
CD4 ⁺ CD25 ⁻ T细胞	10 x 10 ⁶ 个细胞	200-0124
	20 x 10 ⁶ 个细胞	200-0125
CD4 ⁺ CD25 ⁺ CD127 ^{low} T细胞	10 x 10 ⁶ 个细胞	200-0122
	20 x 10 ⁶ 个细胞	200-0123
CD4 ⁺ CD25 ⁺ CD127 ^{low} FOXP3 ⁺ T细胞(Tregs)	1 x 10 ⁶ 个细胞	200-0120
	2 x 10 ⁶ 个细胞	200-0121
CD4 ⁺ T细胞	15 x 10 ⁶ 个细胞	70026
	5 x 10 ⁶ 个细胞	200-0165
CD8 ⁺ T细胞	10 x 10 ⁶ 个细胞	70027
	5 x 10 ⁶ 个细胞	200-0164
CD4 ⁺ CD45RA ⁺ T细胞	5 x 10 ⁶ 个细胞	70029
CD8 ⁺ CD45RA ⁺ T细胞	5 x 10 ⁶ 个细胞	70030
CD4 ⁺ CD45RO ⁺ T细胞	5 x 10 ⁶ 个细胞	70031
CD19 ⁺ CD27 ⁻ Naive B细胞	1 x 10 ⁶ 个细胞	70032
CD19 ⁺ B细胞	10 x 10 ⁶ 个细胞	70033
	10 x 10 ⁶ 个细胞	70034
	20 x 10 ⁶ 个细胞	200-0166
单核细胞	40 x 10 ⁶ 个细胞	200-0167
	10 x 10 ⁶ 个细胞	70035.1
CD14 ⁺ 单核细胞	20 x 10 ⁶ 个细胞	70035.2
	40 x 10 ⁶ 个细胞	70035
NK细胞	5 x 10 ⁶ 个细胞	70036
CD56 ⁺ 细胞 ⁹	5 x 10 ⁶ 个细胞	70037
未成熟的树突状细胞	1.5 x 10 ⁶ 个细胞	70041
巨噬细胞	1.5 x 10 ⁶ 个细胞	70042
浆细胞样树突状细胞	0.5 x 10 ⁶ 个细胞	70046
Pan树突状细胞	0.5 x 10 ⁶ 个细胞	200-0560
血浆*	10 mL	70039.1
	50 mL	70039.5
	100 mL	70039
血清	1 mL	200-0160
	5 mL	200-0161
	10 mL	200-0162

*提供20mL、30mL、40mL和150mL等其他血浆规格。

新鲜的人外周血产品³

说明	抗凝物	规格	产品号 #
LRS去白系统 ^{5a} (Leukocyte Reduction SystemCone)	ACDA ^{5a}	1 chamber	200-0093
全外周血*	ACDA ^{5a}	1 x 10 mL	70504.1
		2 x 10 mL	70504.2
		4 x 10 mL	70504.4
		5 x 10 mL	70504.5
		10 x 10 mL	70504.6
		≥450 mL	70504
血浆	ACDA ^{5a}	10 mL	200-0150
		20 mL	200-0151
		30 mL	200-0152
		40 mL	200-0153
		50 mL	200-0154
		100 mL	200-0155
血清	--	1 mL	200-0157
		5 mL	200-0158
		10 mL	200-0159
说明	细胞类型	规格	产品号 #
纯化细胞	外周血单个核细胞	100 x 10 ⁶ 个细胞	200-0077
		300 x 10 ⁶ 个细胞	200-0078
	Pan-T细胞	5 x 10 ⁶ 个细胞	200-0046
		10 x 10 ⁶ 个细胞	200-0047
		25 x 10 ⁶ 个细胞	200-0048
		40 x 10 ⁶ 个细胞	200-0022
	B细胞	5 x 10 ⁶ 个细胞	200-0059
		10 x 10 ⁶ 个细胞	200-0060
	NK细胞	5 x 10 ⁶ 个细胞	200-0063
		10 x 10 ⁶ 个细胞	200-0064
	单核细胞	5 x 10 ⁶ 个细胞	200-0067
		10 x 10 ⁶ 个细胞	200-0068

*对于全外周血, 提供3 x 10 mL、6 x 10 mL、7 x 10 mL、8 x 10 mL、9 x 10 mL、15 x 10 mL、20 x 10 mL和250 mL等规格。

冻存的人外周血细胞¹

说明	规格	产品号 #
中央记忆CD4 ⁺ CD4 ⁺ T细胞	2 x 10 ⁶ 个细胞	200-0380
效应记忆CD4 ⁺ T细胞	2 x 10 ⁶ 个细胞	200-0381
中央记忆CD8 ⁺ CD8 ⁺ T细胞	2 x 10 ⁶ 个细胞	200-0382
效应记忆CD8 ⁺ CD8 ⁺ T细胞	2 x 10 ⁶ 个细胞	200-0383
中性粒细胞	10 x 10 ⁶ 个细胞	200-0384
嗜酸性粒细胞	1 x 10 ⁶ 个细胞	200-0385
PB衍生的未成熟的树突状细胞 ^{8a}	1.5 x 10 ⁶ 个细胞	200-0370
PB衍生的成熟的树突状细胞 ^{8a}	1.5 x 10 ⁶ 个细胞	200-0371
PB衍生的M0巨噬细胞 ^{8b}	1.5 x 10 ⁶ 个细胞	200-0372
PB衍生的M1巨噬细胞 ^{8b}	1.5 x 10 ⁶ 个细胞	200-0373
PB衍生的M2a巨噬细胞 ^{8b}	1.5 x 10 ⁶ 个细胞	200-0374

白细胞单采术样本^{3,4}

说明	抗凝物	规格	产品号 #
新鲜外周血白细胞单采术样本 ⁴	ACDA ^{5a}	1/10装	200-0092
		1/4装	70500.2
		1/2装	70500.1
		整装	70500
冻存外周血白细胞单采术样本	ACDA ^{5a}	1/10装	200-0470
		1/4装	200-0132
		1/2装	200-0131
		整装	200-0130

冻存的疾病型产品^{1,6}

说明	规格	产品号 #
类风湿关节炎	10 x 10 ⁶ 个细胞	70050
溃疡性结肠炎	10 x 10 ⁶ 个细胞	70051
克罗恩病	10 x 10 ⁶ 个细胞	70052
慢性阻塞性肺病 (COPD)	10 x 10 ⁶ 个细胞	70053
狼疮 (SLE)	10 x 10 ⁶ 个细胞	70054
骨关节炎	10 x 10 ⁶ 个细胞	70055
银屑病	10 x 10 ⁶ 个细胞	70056
哮喘	10 x 10 ⁶ 个细胞	70057
乳糜泻	10 x 10 ⁶ 个细胞	70058
I型糖尿病	10 x 10 ⁶ 个细胞	70061
II型糖尿病	10 x 10 ⁶ 个细胞	70062
急性髓系白血病 (AML)	定制化	200-0244
	5-19 x 10 ⁶ 个细胞	200-0450
骨髓纤维化 (MF)	定制化	200-0251
	5-19 x 10 ⁶ 个细胞	200-0457
弥漫性大B细胞淋巴瘤 (DLBCL)	定制化	200-0247
	5-19 x 10 ⁶ 个细胞	200-0453
滤泡性淋巴瘤 (FL)	定制化	200-0248
	5-19 x 10 ⁶ 个细胞	200-0454
多发性骨髓瘤 (MM)	定制化	200-0250
	5-19 x 10 ⁶ 个细胞	200-0456
慢性粒细胞白血病 (CML)	定制化	200-0246
	5-19 x 10 ⁶ 个细胞	200-0452
急性淋巴细胞白血病 (ALL)	定制化	200-0243
	5-19 x 10 ⁶ 个细胞	200-0449
慢性淋巴细胞白血病 (CLL)	定制化	200-0245
	5-19 x 10 ⁶ 个细胞	200-0451
套细胞淋巴瘤 (MCL)	定制化	200-0249
	5-19 x 10 ⁶ 个细胞	200-0455

疾病型人血液产品^{1,6}

说明	类型	规格	产品号 #
实体瘤	白细胞单采术样本, 新鲜	1 x 10 ¹⁰ 个细胞	200-0402
	全外周血, 新鲜 ^{5c,d}	单次采集样本	200-0401
	定制化, 冻存 ⁴	-	200-0400
	定制化, 冻存 ⁴	-	200-0403
肝癌	白细胞单采术样本, 新鲜	1 x 10 ¹⁰ 个细胞	200-0299
	PBMCs ² , 冻存	5-19 x 10 ⁶ 个细胞	200-0443
	全外周血, 新鲜 ^{5c,d}	单次采集样本	200-0284
	定制化, 冻存 ⁴	-	200-0269
肺癌	白细胞单采术样本, 新鲜	1 x 10 ¹⁰ 个细胞	200-0237
	PBMCs ² , 冻存	5-19 x 10 ⁶ 个细胞	200-0300
	全外周血, 新鲜 ^{5c,d}	单次采集样本	200-0444
	定制化, 冻存 ⁴	-	200-0285
乳腺癌	白细胞单采术样本, 新鲜	1 x 10 ¹⁰ 个细胞	200-0270
	PBMCs ² , 冻存	5-19 x 10 ⁶ 个细胞	200-0291
	全外周血, 新鲜 ^{5c,d}	单次采集样本	200-0435
	定制化, 冻存 ⁴	-	200-0276
宫颈癌	白细胞单采术样本, 新鲜	1 x 10 ¹⁰ 个细胞	200-0229
	PBMCs ² , 冻存	5-19 x 10 ⁶ 个细胞	200-0261
	全外周血, 新鲜 ^{5c,d}	单次采集样本	200-0229
	定制化, 冻存 ⁴	-	200-0292
黑色素瘤	白细胞单采术样本, 新鲜	1 x 10 ¹⁰ 个细胞	200-0292
	PBMCs ² , 冻存	5-19 x 10 ⁶ 个细胞	200-0436
	全外周血, 新鲜 ^{5c,d}	单次采集样本	200-0277
	定制化, 冻存 ⁴	-	200-0262
卵巢癌	白细胞单采术样本, 新鲜	1 x 10 ¹⁰ 个细胞	200-0301
	PBMCs ² , 冻存	5-19 x 10 ⁶ 个细胞	200-0445
	全外周血, 新鲜 ^{5c,d}	单次采集样本	200-0286
	定制化, 冻存 ⁴	-	200-0271
膀胱癌	白细胞单采术样本, 新鲜	1 x 10 ¹⁰ 个细胞	200-0239
	PBMCs ² , 冻存	5-19 x 10 ⁶ 个细胞	200-0302
	全外周血, 新鲜 ^{5c,d}	单次采集样本	200-0446
	定制化, 冻存 ⁴	-	200-0287
前列腺癌	白细胞单采术样本, 新鲜	1 x 10 ¹⁰ 个细胞	200-0272
	PBMCs ² , 冻存	5-19 x 10 ⁶ 个细胞	200-0240
	全外周血, 新鲜 ^{5c,d}	单次采集样本	200-0290
	定制化, 冻存 ⁴	-	200-0434
食道癌	白细胞单采术样本, 新鲜	1 x 10 ¹⁰ 个细胞	200-0275
	PBMCs ² , 冻存	5-19 x 10 ⁶ 个细胞	200-0260
	全外周血, 新鲜 ^{5c,d}	单次采集样本	200-0228
	定制化, 冻存 ⁴	-	200-0304
结直肠癌	白细胞单采术样本, 新鲜	1 x 10 ¹⁰ 个细胞	200-0304
	PBMCs ² , 冻存	5-19 x 10 ⁶ 个细胞	200-0448
	全外周血, 新鲜 ^{5c,d}	单次采集样本	200-0289
	定制化, 冻存 ⁴	-	200-0274
头颈癌	白细胞单采术样本, 新鲜	1 x 10 ¹⁰ 个细胞	200-0242
	PBMCs ² , 冻存	5-19 x 10 ⁶ 个细胞	200-0295
	全外周血, 新鲜 ^{5c,d}	单次采集样本	200-0439
	定制化, 冻存 ⁴	-	200-0280
胃癌	白细胞单采术样本, 新鲜	1 x 10 ¹⁰ 个细胞	200-0265
	PBMCs ² , 冻存	5-19 x 10 ⁶ 个细胞	200-0233
	全外周血, 新鲜 ^{5c,d}	单次采集样本	200-0293
	定制化, 冻存 ⁴	-	200-0437
肾癌	白细胞单采术样本, 新鲜	1 x 10 ¹⁰ 个细胞	200-0278
	PBMCs ² , 冻存	5-19 x 10 ⁶ 个细胞	200-0263
	全外周血, 新鲜 ^{5c,d}	单次采集样本	200-0231
	定制化, 冻存 ⁴	-	200-0297
胰腺癌	白细胞单采术样本, 新鲜	1 x 10 ¹⁰ 个细胞	200-0441
	PBMCs ² , 冻存	5-19 x 10 ⁶ 个细胞	200-0441
	全外周血, 新鲜 ^{5c,d}	单次采集样本	200-0282
	定制化, 冻存 ⁴	-	200-0267
子宫内膜癌	白细胞单采术样本, 新鲜	1 x 10 ¹⁰ 个细胞	200-0235
	PBMCs ² , 冻存	5-19 x 10 ⁶ 个细胞	200-0296
	全外周血, 新鲜 ^{5c,d}	单次采集样本	200-0440
	定制化, 冻存 ⁴	-	200-0281
肝癌	白细胞单采术样本, 新鲜	1 x 10 ¹⁰ 个细胞	200-0266
	PBMCs ² , 冻存	5-19 x 10 ⁶ 个细胞	200-0234
	全外周血, 新鲜 ^{5c,d}	单次采集样本	200-0298
	定制化, 冻存 ⁴	-	200-0442
肺癌	白细胞单采术样本, 新鲜	1 x 10 ¹⁰ 个细胞	200-0442
	PBMCs ² , 冻存	5-19 x 10 ⁶ 个细胞	200-0283
	全外周血, 新鲜 ^{5c,d}	单次采集样本	200-0268
	定制化, 冻存 ⁴	-	200-0236
乳腺癌	白细胞单采术样本, 新鲜	1 x 10 ¹⁰ 个细胞	200-0303
	PBMCs ² , 冻存	5-19 x 10 ⁶ 个细胞	200-0447
	全外周血, 新鲜 ^{5c,d}	单次采集样本	200-0287
	定制化, 冻存 ⁴	-	200-0273
胃癌	白细胞单采术样本, 新鲜	1 x 10 ¹⁰ 个细胞	200-0241
	PBMCs ² , 冻存	5-19 x 10 ⁶ 个细胞	200-0294
	全外周血, 新鲜 ^{5c,d}	单次采集样本	200-0438
	定制化, 冻存 ⁴	-	200-0279
肝癌	白细胞单采术样本, 新鲜	1 x 10 ¹⁰ 个细胞	200-0264
	PBMCs ² , 冻存	5-19 x 10 ⁶ 个细胞	200-0264
	全外周血, 新鲜 ^{5c,d}	单次采集样本	200-0264
	定制化, 冻存 ⁴	-	200-0232

新鲜的全骨髓³

说明	抗凝物	规格	产品号 #
全骨髓	肝素钠 ^{5d}	≥ 25 mL	70502.2
		≥ 50 mL	70502.1
		≥ 100 mL	70502

冻存的人骨髓产品¹

说明	规格	产品号 #
单核细胞 (MNCs)	5 x 10 ⁶ 个细胞	70001.1
	15 x 10 ⁶ 个细胞	70001.2
	25 x 10 ⁶ 个细胞	70001
	50 x 10 ⁶ 个细胞	70001.3
	100 x 10 ⁶ 个细胞	70001.4
CD34 ⁺ 细胞	0.1 x 10 ⁶ 个细胞	70002.1
	0.3 x 10 ⁶ 个细胞	70002.2
	0.5 x 10 ⁶ 个细胞	70002.3
	1 x 10 ⁶ 个细胞	70002
	2 x 10 ⁶ 个细胞	70002.4
	5 x 10 ⁶ 个细胞	70002.5
CD36 ⁺ 细胞 ⁷	1 x 10 ⁶ 个细胞	70003
CD33 ⁺ 细胞	5 x 10 ⁶ 个细胞	70006
ACF培养基中的基质细胞 ⁷	0.75 x 10 ⁶ 个细胞	70071

人血小板裂解物

说明	规格	产品号 #
人血小板裂解物	50 mL	06960
	100 mL	06961
	500 mL	06962
人血小板裂解物, 不含纤维蛋白原	50 mL	06963
	100 mL	06964
	500 mL	06965
人血小板裂解物, 不含纤维蛋白原, 无异源 (XF)	50 mL	200-0360
	100 mL	200-0361
	500 mL	200-0362
人血小板裂解物, 不含纤维蛋白原, 符合GMP	50 mL	200-0322
	100 mL	200-0323
	500 mL	200-0324

冻存的人脐带血产品¹

说明	规格	产品号 #
单核细胞 (MNCs)	15 x 10 ⁶ 个细胞	70007.1
	50 x 10 ⁶ 个细胞	70007.2
	150 x 10 ⁶ 个细胞	70007
CD34 ⁺ 细胞(非单一供体)	0.2 x 10 ⁶ 个细胞	70008.1
	0.5 x 10 ⁶ 个细胞	70008.3
	1 x 10 ⁶ 个细胞	70008
CD34 ⁺ 细胞(单一供体)	0.2 x 10 ⁶ 个细胞	70008.2
	0.5 x 10 ⁶ 个细胞	70008.4
	0.6 x 10 ⁶ 个细胞	200-0000
	0.7 x 10 ⁶ 个细胞	200-0001
	0.8 x 10 ⁶ 个细胞	200-0002
CD19 ⁺ B细胞	1 x 10 ⁶ 个细胞	70013
	2.5 x 10 ⁶ 个细胞	70013.1
	5 x 10 ⁶ 个细胞	70013.2
Pan-T细胞	15 x 10 ⁶ 个细胞	70014
CD4 ⁺ T细胞	15 x 10 ⁶ 个细胞	70015
CD4 ⁺ CD45RA ⁺ T细胞	15 x 10 ⁶ 个细胞	70017
CD8 ⁺ T细胞	5 x 10 ⁶ 个细胞	70016
CD14 ⁺ 单核细胞	5 x 10 ⁶ 个细胞	70018
CD56 ⁺ 细胞 ⁹	1 x 10 ⁶ 个细胞	70019
血浆	10 mL	70020.1
	20 mL	70020.2
	30 mL	70020.3
	40 mL	70020.4
	50 mL	70020

有关原代细胞产品的完整列表,包括外周血产品和培养细胞,请访问www.stemcell.com/primarycells。

- 某些冷冻产品仅在部分地区提供。请联系我们 (info.cn@stemcell.com) 了解更多信息。
- 可根据需求提供高分辨率HLA分型和CMV状态。
- 新鲜产品 (不包括骨髓和纯化细胞) 目前在美国和加拿大 (不包括魁北克) 有售。目前,新鲜骨髓和纯化细胞仅在美国提供。
- 整装白细胞介素通常包含 $1.1 \pm 0.3 \times 10^{10}$ 个细胞,体积约为120 mL。
- a) ACDA-酸性柠檬酸葡萄糖溶液A; b) CP2D——柠檬酸盐-磷酸盐-双葡萄糖; c) EDTA——乙二胺四乙酸; d) 肝素钠
- 疾病型表示从诊断患有特定病症的供体处获得的PBMC。
- 培养细胞产品。
- a) ACF培养; b) SF培养
- CD56抗原主要在自然杀伤 (NK) 细胞以及PB中的NKT细胞上表达。

人细胞分选产品

人T细胞的负选

细胞类型	来源 ¹	产品名称	纯度 ²	用于处理	适用的染色抗体	产品号 #	
初始Pan-T细胞	PBMC	EasySep™人初始Pan-T细胞分选试剂盒	96.1 ± 2.3%	1 x 10 ⁹ 个细胞	CD3 (产品号 #60011) CD4 (产品号 #60016) CD8a (产品号 #60022) CD45RO (产品号 #60097)	17961 17961RF	
T细胞	PBMC	EasySep™人T细胞分选试剂盒	96.7 ± 1.5%	1 x 10 ⁹ 个细胞		17951 17951RF	
	白细胞单采术样本		95.9 ± 2.8%	1 x 10 ¹⁰ 个细胞		100-0695	
	PBMC	EasySep™ HLA T细胞富集试剂盒	95.0 - 99.0%	1 x 10 ⁹ 个细胞		19051HLA 19051HLARF	
	脾脏、淋巴结、全血	EasySep™ Direct HLA T细胞分选试剂盒	94.9 ± 1.5%	100 mL		19671 19671RF	
	全血		EasySep™ HLA全血T细胞富集试剂盒	93.1 - 98.0%		200 mL	19951HLA 19951HLARF
			EasySep™ Direct人T细胞分选试剂盒	95.3 ± 1.4%		100 mL	19661 19661RF
			RosetteSep™人T细胞富集抗体混合物	90.0 - 97.0%		40 mL	15021
						200 mL	15061
			RosetteSep™ HLA T细胞富集抗体混合物	90.0 - 97.0%		250 mL	15061HLA
						1000 mL	15081HLA
RosetteSep™ HLA淋巴细胞富集试剂盒	> 85%	200 mL	15271HLA ³				

人T细胞的正选

细胞类型	来源 ¹	产品名称	纯度 ²	用于处理	适用的染色抗体	产品号 #	
CD2 ⁺ 细胞	PBMC	EasySep™人CD2正选试剂盒II	93.8 ± 3.3%	1 x 10 ⁹ 个细胞	CD3 (产品号 #60011) CD56 (产品号 #60021)	17883 17883RF	
	PBMC	EasySep™ Release人CD3正选试剂盒	98.7 ± 0.9%	1 x 10 ⁹ 个细胞	CD3 (产品号 #60011) CD4 (产品号 #60016) CD8a (产品号 #60022)	17751 17751RF	
			99.2 ± 0.2%			17851 17851RF	
	白细胞单采术样本	EasySep™人CD3正选试剂盒II	95.9 ± 2.8%	1 x 10 ¹⁰ 个细胞		CD3 (产品号 #100-0287) CD4 (产品号 #60016)	100-0692
	全血、白膜层、LRS去白系统	EasySep™ HLA嵌合全血CD3正选试剂盒	92.4 - 99.8%	60 mL		CD2 (产品号 #60007) CD5 (产品号 #60082) CD20 (产品号 #60008)	17871 17871RF
	全血	EasySep™血清学全血CD3正选试剂盒	96.7 - 99.6%			18981 18981RF	

RoboSep™-S试剂盒 (RF) 包含一个EasySep™分选试剂盒、RoboSep™缓冲液和1-2盒RoboSep™枪头。

1. PBMC - 外周血单个核细胞。
2. 纯度以范围或平均值 ± 标准误差显示。
3. 该试剂盒仅用于富集CD3⁺淋巴细胞。

人CD4⁺ T细胞的负选

细胞类型	来源 ¹	产品名称	纯度 ²	用于处理	适用的染色抗体	产品号 #
CD4 ⁺ T细胞	PBMC	EasySep™人CD4 ⁺ T细胞分选试剂盒	94.8 ± 2.3%	1 x 10 ⁹ 个细胞	CD3 (产品号 #60011) CD4 (产品号 #60016) CD8a (产品号 #60022) CD45 (产品号 #60018)	17952 17952RF
	白细胞单采术样本		96.5 ± 1.7%	1 x 10 ¹⁰ 个细胞		100-0696
	全血	EasySep™ Direct人CD4 ⁺ T细胞分选试剂盒	93.6 ± 2.5%	100 mL		19662 19662RF
		RosetteSep™人CD4 ⁺ T细胞富集抗体混合物	94.0 ± 5.0%	40 mL		15022
		200 mL		15062		

人CD4⁺ T细胞的正选

细胞类型	来源 ¹	产品名称	纯度 ²	用于处理	适用的染色抗体	产品号 #
CD4 ⁺ T细胞	PBMC	EasySep™ Release人CD4正选试剂盒	96.1 ± 4.1%	1 x 10 ⁹ 个细胞	CD3 (产品号 #60011) CD4 (产品号 #60016) CD8a (产品号 #60022)	17752 17752RF
		EasySep™人CD4正选试剂盒II	90.0 ± 6.0%	1 x 10 ⁹ 个细胞		17852 17852RF
	白细胞单采术样本		96.4 ± 1.6%	1 x 10 ¹⁰ 个细胞		100-0693
	全血, 白膜层, LRS去白系统	EasySep™ HLA嵌合全血CD4正选试剂盒	97.0 ± 1.8%	60 mL		17888 17888RF

人CD4⁺ T细胞亚群的负选

细胞类型	来源 ¹	产品名称	纯度 ²	用于处理	适用的染色抗体	产品号 #
静息CD4 ⁺ T细胞	PBMC	EasySep™人静息CD4 ⁺ T细胞分选试剂盒	89.0 ± 5.3%	1 x 10 ⁹ 个细胞	CD3 (产品号 #60011) CD8 (产品号 #60022) CD25 (产品号 #60153)	17962 17962RF
Naïve CD4 ⁺ T细胞	PBMC	EasySep™人Naïve CD4 ⁺ T细胞分选试剂盒II	96.6 ± 1.5%	1 x 10 ⁹ 个细胞	CD3 (产品号 #60011) CD4 (产品号 #60016) CD45 (产品号 #60018) CD45RO (产品号 #60097)	17555 17555RF
记忆CD4 ⁺ T细胞	PBMC	EasySep™人记忆CD4 ⁺ T细胞富集试剂盒	86.0 - 98.0%	1 x 10 ⁹ 个细胞		19157 19157RF
调节性T细胞	请参考第30页					

人CD4⁺ T细胞亚群的正选

细胞类型	来源 ¹	产品名称	纯度 ²	用于处理	适用的染色抗体	产品号 #
Th17细胞	PBMC	EasySep™人Th17细胞富集试剂盒II	96.0 - 98.0%	2 x 10 ⁹ 个细胞	CD4 (产品号 #60016) CD196 (产品号 #60090)	17862
中央和效应记忆CD4 ⁺ T细胞	PBMC	EasySep™人中央和效应记忆CD4 ⁺ T细胞分选试剂盒	92.3 ± 3.9% (CM) ³ 92.4 ± 4.1% (EM) ³	1 x 10 ⁹ 个细胞	CD3 (产品号 #60127) CD45 (产品号 #60018) CD45RO (产品号 #60097)	17865
调节性T细胞	请参考第30页					

RoboSep™-S试剂盒 (RF) 包含一个EasySep™分选试剂盒、RoboSep™缓冲液和1-2盒RoboSep™枪头。

1. PBMC - 外周血单个核细胞。
2. 纯度以范围或平均值 ± 标准误差显示。
3. CM - 中央记忆; EM - 效应记忆。

人CD8⁺ T细胞的负选

细胞类型	来源 ¹	产品名称	纯度 ²	纯度 ²	适用的染色抗体	产品号 #
CD8 ⁺ 细胞	PBMC	EasySep™人CD8 ⁺ T细胞分选试剂盒	90.6 ± 4.6%	1 x 10 ⁹ 个细胞	CD3 (产品号 #60011) CD4 (产品号 #60016) CD8a (产品号 #60022) CD45 (产品号 #60018)	17953 17953RF
	白细胞单采术样本		85.6 ± 4.9%	1 x 10 ¹⁰ 个细胞	CD3 (产品号 #60011) CD8a (产品号 #60125)	100-0710
	全血	EasySep™ Direct人CD8 ⁺ T细胞分选试剂盒	82.4 ± 4.9%	100 mL	CD3 (产品号 #60011) CD4 (产品号 #60016) CD8a (产品号 #60022) CD45 (产品号 #60018)	19663
		RosetteSep™人CD8 ⁺ T细胞富集抗体混合物	84.0 ± 9.0%	40 mL 200 mL		15023 15063

人CD8⁺ T细胞的正选

细胞类型	来源 ¹	产品名称	纯度 ²	纯度 ²	适用的染色抗体	产品号 #
CD8 ⁺ 细胞	PBMC	EasySep™人CD8正选试剂盒II	96.5 ± 2.4%	1 x 10 ⁹ 个细胞	CD3 (产品号 #60011) CD4 (产品号 #60016) CD8a (产品号 #60022)	17853 17853RF
	白细胞单采术样本		93.9 ± 4.9%	1 x 10 ¹⁰ 个细胞	CD8a (产品号 #60022) CD8a (产品号 #60125)	100-0699
	全血, 白膜层, LRS去白系统	EasySep™ HLA嵌合全血CD8正选试剂盒	98.7 ± 1.1%	60 mL	CD3 (产品号 #60011) CD4 (产品号 #60016) CD8a (产品号 #60022)	17889 17889RF

人CD8⁺ T细胞亚群的负选

细胞类型	来源 ¹	产品名称	纯度 ²	用于处理	适用的染色抗体	产品号 #
Naïve CD8 ⁺ T细胞	PBMC	EasySep™人Naïve CD8 ⁺ T细胞分选试剂盒II	93.7 ± 2.4%	1 x 10 ⁹ 个细胞	CD3 (产品号 #60011) CD8a (产品号 #60022) CD45 (产品号 #60018) CD45RO (产品号 #60097) CD56 (产品号 #60021)	17968 17968RF
记忆CD8 ⁺ T细胞	PBMC	EasySep™人记忆CD8 ⁺ T细胞富集试剂盒	72.0 - 92.0%	1 x 10 ⁹ 个细胞	CD3 (产品号 #60011) CD8a (产品号 #60022) CD45 (产品号 #60018) CD45RO (产品号 #60097)	19159 19159RF

人CD8⁺ T细胞亚群的正选

细胞类型	来源 ¹	产品名称	纯度 ²	用于处理	适用的染色抗体	产品号 #
中央和效应记忆CD8 ⁺ T细胞	PBMC	EasySep™人中央和效应记忆CD8 ⁺ T细胞分选试剂盒	86.8 ± 8.4% (CM) ³ 88.7 ± 6.5% (EM) ³	1 x 10 ⁹ 个细胞	CD3 (产品号 #60127) CD45 (产品号 #60018) CD45RO (产品号 #60097)	17869

RoboSep™-S试剂盒 (RF) 包含一个EasySep™分选试剂盒、RoboSep™缓冲液和1-2盒RoboSep™枪头。

1. PBMC - 外周血单个核细胞。
2. 纯度以范围或平均值 ± 标准误差显示。
3. CM - 中央记忆; EM - 效应记忆。

人调节性T细胞的负选

细胞类型	来源 ¹	产品名称	纯度 ²	用于处理	适用的染色抗体	产品号 #
CD4 ⁺ CD127 ^{low} T细胞	全血	RosetteSep™人CD4 ⁺ CD127 ^{low} T细胞富集抗体混合物	--	200 mL	CD4 (产品号 #60016) CD25 (产品号 #60153)	15361
CD4 ⁺ CD127 ^{low} CD49d ⁻ T细胞	PBMC	EasySep™人CD4 ⁺ CD127 ^{low} CD49d ⁻ 调节性T细胞富集试剂盒	57.4 - 87.4% ³	2 x 10 ⁹ 个细胞		19232 19232RF

人调节性T细胞的正选

细胞类型	来源 ¹	产品名称	纯度 ²	用于处理	适用的染色抗体	产品号 #
CD25 ⁺ 细胞	PBMC	EasySep™人CD25正选和去除试剂盒	81 - 98%	1 x 10 ⁹ 个细胞	CD4 (产品号 #60016) CD25 (产品号 #60153)	17861
CD4 ⁺ CD127 ^{low} CD25 ^{high} T细胞	PBMC	人CD4 ⁺ CD127 ^{low} CD25 ⁺ 调节性T细胞分选试剂盒	85.0 ± 4.8% ⁴	1 x 10 ⁹ 个细胞		18063 18063RF
	白细胞单采术样本		78.4 ± 12.1% ⁴	1 x 10 ¹⁰ 个细胞		100-1136

人Gamma/Delta T细胞的负选

细胞类型	来源 ¹	产品名称	纯度 ²	用于处理	适用的染色抗体	产品号 #
Gamma/Delta T细胞	PBMC	EasySep™人Gamma/Delta T细胞分选试剂盒	90.0 - 97.0%	1 x 10 ⁹ 个细胞	CD2 (产品号 #60007) CD3 (产品号 #60011) CD4 (产品号 #60016) CD8a (产品号 #60022) CD45 (产品号 #60018)	19255 19255RF

RoboSep™-S试剂盒 (RF) 包含一个EasySep™分选试剂盒、RoboSep™缓冲液和1-2盒RoboSep™枪头。

1. PBMC – 外周血单个核细胞。
2. 纯度以范围或平均值 ± 标准误差显示。
3. 以上纯度值代表富集所得细胞中CD3⁺ CD4⁺ CD127^{low} CD25⁺ FOXP3⁺细胞的含量。
4. 以上纯度值代表分选所得细胞中CD4⁺ CD25⁺ FOXP3⁺细胞的含量。



挂图

调节性T细胞挂图

www.stemcell.com/TregWallchart



科学海报

人Gamma/Delta T细胞的无柱分选

www.stemcell.com/GammaDeltaTPoster

人B细胞及其亚群的负选

细胞类型	来源 ¹	产品名称	纯度 ²	用于处理	适用的染色抗体	产品号 #	
B细胞 ³	PBMC	EasySep™人B细胞分选试剂盒	95.1 ± 1.4%	1 x 10 ⁹ 个细胞	CD3 (产品号 #60011) CD19 (产品号 #60005) CD45 (产品号 #60018)	17954 17954RF	
	白细胞单采术样本		99.4 ± 0.5%	1 x 10 ¹⁰ 个细胞		100-0971	
	PBMC	EasySep™ HLA B细胞富集试剂盒	95.0 - 99.0%	1 x 10 ⁹ 个细胞	CD19 (产品号 #60005) CD20 (产品号 #60008)	19054HLA 19054HLARF	
	脾脏, 淋巴结, 全血	EasySep™ Direct HLA B细胞分选试剂盒	97 ± 3%	100 mL	CD3 (产品号 #60011) CD19 (产品号 #60005) CD20 (产品号 #60008) CD45 (产品号 #60018)	19684 19684RF 89684 89684RF	
	全血	EasySep™ HLA B细胞富集: 用于处理全血的完全试剂盒	81.5 - 99.7%	200 mL		19954HLA 19954HLARF	
		EasySep™ Direct人B细胞分选试剂盒	95.3 ± 2.7%	100 mL		19674 19674RF	
		RosetteSep™人B细胞富集抗体混合物	81.0 - 83.0%	40 mL 200 mL		CD19 (产品号 #60005) CD20 (产品号 #60008)	15024 15064
	RosetteSep™ HLA B细胞富集抗体混合物	81.0 - 83.0%	250 mL 1000 mL	15064HLA 15084HLA			
	Pan-B细胞 ⁴	PBMC	EasySep™人Pan-B细胞富集试剂盒	90 - 99%	1 x 10 ⁹ 个细胞	CD4 (产品号 #60016) CD8a (产品号 #60022) CD14 (产品号 #60004) CD16 (产品号 #60041) CD19 (产品号 #60005) CD43 (产品号 #60085) CD56 (产品号 #60021)	19554 19554RF
	B细胞 (不去除CD43) ⁵	PBMC	不去除CD43的EasySep™人B细胞富集试剂盒II	84.9 - 13.9%	1 x 10 ⁹ 个细胞	CD19 (产品号 #60005) CD20 (产品号 #60008)	17963 17963RF
全血		EasySep™ Direct人B-CLL细胞分选试剂盒	87.0 ± 7.6%	100 mL	19664		
Naïve B细胞	PBMC	EasySep™人Naïve B细胞分选试剂盒	94.9 ± 2.2%	1 x 10 ⁹ 个细胞	CD3 (产品号 #60011) CD19 (产品号 #60005) CD20 (产品号 #60008) CD45 (产品号 #60018)	17254 17254RF	
	全血	EasySep™人Naïve B细胞分选试剂盒	91.8 ± 3.6%	100 mL		19264	
血浆	骨髓	RosetteSep™人多发性骨髓瘤细胞富集抗体混合物	> 95.0%	40 mL	CD45 (产品号 #60018) CD138 (Syndecan-1) (产品号 #60003)	15129	
				200 mL		15169	

RoboSep™-S试剂盒 (RF) 包含一个EasySep™分选试剂盒、RoboSep™缓冲液和1-2盒RoboSep™枪头。

1. PBMC – 外周血单个核细胞。
2. 纯度以范围或平均值 ± 标准误差显示。
3. 来自正常样本的CD43- B细胞。
4. 来自非白血病或淋巴瘤样本的含浆细胞的B细胞。
5. 来自B细胞白血病或淋巴瘤, 或其他B细胞表达CD43、CD123或CD36的疾病样本。请注意, 纯度数据来自正常供体。对于B细胞比例较高的样本 (如CLL样本), 纯度通常会更高。

人B细胞及其亚群的正选

细胞类型	来源 ¹	产品名称	纯度 ²	用于处理	适用的染色抗体	产品号 #
CD19 ⁺ 细胞	PBMC	EasySep™ Release人CD19正选试剂盒	97.7 ± 2.3%	1 x 10 ⁹ 个细胞	CD19 (产品号 #60005) CD20 (产品号 #60008)	17754
		EasySep™人CD19正选试剂盒II	97.0 - 99.0%	1 x 10 ⁹ 个细胞		17854 17854RF
	全血, 白膜层, LRS去白系统	EasySep™ HLA嵌合全血CD19正选试剂盒	94.3 - 99.6%	60 mL		17874 17874RF
	全血	EasySep™血清学全血CD19正选试剂盒	89.4 - 97.8%	60 mL		18984 18984RF
CD19 ⁺ 和CD20 ⁺ 细胞	全血, 白膜层, LRS去白系统	EasySep™ HLA嵌合全血B细胞正选试剂盒	92.5 ± 5.6%	60 mL	CD19 (产品号 #60005) CD22 (产品号 #60083)	17886 17886RF
CD19 ⁺ CD27 ⁺ (记忆B) 细胞	PBMC	EasySep™人记忆B细胞分选试剂盒	97 ± 2%	1 x 10 ⁹ 个细胞	CD19 (产品号 #60005) CD27 (产品号 #60160)	17864
CD138 ⁺ (血浆) 细胞	PBMC, 骨髓	EasySep™人CD138正选试剂盒II	93.0 - 98.2%	2 x 10 ⁹ 个细胞	CD45 (产品号 #60018) CD138 (Syndecan-1) (产品号 #60003)	17877 17877RF
	全血, 骨髓	EasySep™人全血和骨髓CD138正选试剂盒II	83.7 - 98.3%	60 mL		17887 17887RF

人NK细胞的负选

细胞类型	来源 ¹	产品名称	纯度 ²	用于处理	适用的染色抗体	产品号 #
NK细胞	PBMC	EasySep™人NK细胞分选试剂盒	85.0 ± 8.0%	1 x 10 ⁹ 个细胞	CD3 (Catalog #60011) CD45 (Catalog #60018) CD56 (Catalog #60021)	17955 17955RF
	白细胞单采术样本		96.5 ± 1.7%	1 x 10 ¹⁰ 个细胞		100-0960
	全血	EasySep™ Direct人NK细胞分选试剂盒	80.0 - 98.0%	100 mL		19665
		RosetteSep™人NK细胞富集抗体混合物	76.8 ± 12.2%	40 mL		15025
		200 mL		15065		

人NK细胞的正选

细胞类型	来源 ¹	产品名称	纯度 ²	用于处理	适用的染色抗体	产品号 #
CD56 ⁺ 细胞	PBMC	EasySep™人CD56正选试剂盒II	94.0 ± 3.0%	1 x 10 ⁹ 个细胞	CD56 (产品号 #60021)	17855 17855RF
	白膜层, LRS去白系统	EasySep™HLA嵌合白膜层CD56正选试剂盒	95.8 - 99.5%	30 mL		17875 17875RF

RoboSep™-S试剂盒 (RF) 包含一个EasySep™分选试剂盒、RoboSep™缓冲液和1-2盒RoboSep™枪头。

1. PBMC - 外周血单个核细胞。
2. 纯度以范围或平均值 ± 标准误差显示。

人总淋巴细胞的负选

细胞类型	来源 ¹	产品名称	纯度 ²	用于处理	适用的染色抗体	产品号 #
总淋巴细胞	全血	EasySep™ Direct人总淋巴细胞分选试剂盒	96.7 ± 1.5%	100 mL	CD2 (产品号 #60007) CD3 (产品号 #60011) CD19 (产品号 #60005) CD20 (产品号 #60008) CD45 (产品号 #60018) CD54 (NCAM) (产品号 #60021)	19655 19655RF
		EasySep™ HLA总淋巴细胞富集: 用于全血的完全处理试剂盒	90.2 - 96.9%	200 mL		19961HLA 19961HLARF
		RosetteSep™人总淋巴细胞富集抗体混合物	94.0 ± 2.0%	40 mL		15223
				200 mL		15263
RosetteSep™ HLA总淋巴细胞富集抗体混合物	--	250 mL	15263HLA ³			
		1000 mL	15283HLA ³			

人淋巴细胞的正选

细胞类型	来源 ¹	产品名称	纯度 ²	用于处理	适用的染色抗体	产品号 #
淋巴细胞	全血, 白膜层, LRS去白系统	EasySep™ HLA嵌合全血淋巴细胞正选试剂盒	99.5 ± 0.2%	60 mL	CD2 (产品号 #60007) CD3 (产品号 #60011) CD19 (产品号 #60005) CD20 (产品号 #60008)	17873 17873RF

人先天性淋巴细胞 (ILC) 的负选

细胞类型	来源 ¹	产品名称	纯度 ²	用于处理	适用的染色抗体	产品号 #
二型先天性淋巴细胞	全血	RosetteSep™人ILC2富集试剂盒	0.44 - 23% (77 - 1800倍富集)	200 mL	CD3 (产品号 #60011) CD14 (产品号 #60004) CD16 (产品号 #60041) CD19 (产品号 #60005) CD34 (产品号 #60013) CD45 (产品号 #60018) CD123 (产品号 #60110)	15382
	白细胞单采术样本	EasySep™人ILC2富集试剂盒	13 - 78% (250 - 1450倍富集)	1 x 10 ⁹ 个细胞		17972
Pan先天淋巴细胞	白细胞单采术样本	EasySep™人Pan-ILC富集试剂盒	17 - 86% (198 - 1556倍富集)	1 x 10 ⁹ 个细胞		17975 ³ 17975RF ³

人先天性淋巴细胞 (ILC) 的正选

细胞类型	来源 ¹	产品名称	纯度 ²	用于处理	适用的染色抗体	产品号 #
二型先天性淋巴细胞	白细胞单采术样本	EasySep™人ILC2分选试剂盒	84 - 95%	2 x 10 ⁹ 个细胞	CD3 (产品号 #60011) CD14 (产品号 #60004) CD16 (产品号 #60041) CD19 (产品号 #60005) CD34 (产品号 #60013) CD45 (产品号 #60018) CD123 (产品号 #60110)	17782

RoboSep™-S试剂盒 (RF) 包含一个EasySep™分选试剂盒、RoboSep™缓冲液和1-2盒RoboSep™枪头。

1. LRS去白系统。

2. 纯度以范围或平均值 ± 标准误差显示。

3. 这些试剂盒用于一型、二型和三型先天性淋巴细胞的富集 (ILC1, ILC2和ILC3)。

人树突状细胞的负选

细胞类型	来源 ¹	产品名称	纯度 ²	用于处理	适用的染色抗体	产品号 #
Pan-树突状细胞	PBMC	EasySep™人Pan-DC预富集试剂盒	40.0 - 80.0%	1 x 10 ⁹ 个细胞	CD3 (产品号 #60011和 #60127)	19251 19251RF
髓系树突状细胞	PBMC	EasySep™人髓系DC富集试剂盒	79.0 - 94.0%	2 x 10 ⁹ 个细胞	CD14 (产品号 #60004) CD16 (产品号 #60041) CD19 (产品号 #60005)	19061 19061RF
浆细胞样树突状细胞	PBMC	EasySep™人浆细胞样DC富集试剂盒	87.0 - 97.0%	2 x 10 ⁹ 个细胞	CD20 (产品号 #60008) CD34 (产品号 #60013) CD56 (产品号 #60021)	19062 19062RF
		EasySep™人浆细胞样DC分选试剂盒	90 ± 5.3%	2 x 10 ⁹ 个细胞	HLA-DR (产品号 #60164)	17977 17977RF

人单核细胞的负选

细胞类型	来源 ¹	产品名称	纯度 ²	用于处理	适用的染色抗体	产品号 #	
Monocytes	PBMC	不去除CD16的EasySep™人单核细胞富集试剂盒	73.0 - 81.0%	1 x 10 ⁹ 个细胞	CD14 (产品号 #60004) CD16 (产品号 #60041)	19058 ³ 19058RF ³	
		EasySep™人单核细胞分选试剂盒	89.7 ± 3.4%	1 x 10 ⁹ 个细胞	CD14 (产品号 #60004) CD45 (产品号 #60018)	19359 19359RF	
	88.3 ± 4.0%		1 x 10 ¹⁰ 个细胞	100-0697			
	白细胞单采术样本	全血	EasySep™ Direct人单核细胞分选试剂盒	82.2 ± 8.4%	100 mL	CD14 (产品号 #60004) CD45 (产品号 #60018)	19669 19669RF
	RosetteSep™人单核细胞富集抗体混合物		72.0 - 85.0%	40 mL 200 mL	CD14 (产品号 #60004 and #60124)	15028 15068	

人粒细胞及其亚群的负选

细胞类型	来源 ¹	产品名称	纯度 ²	用于处理	适用的染色抗体	产品号 #
Pan粒细胞	PMNC	EasySep™人Pan-粒细胞分选试剂盒	97.0 - 99.0%	1 x 10 ⁹ 个细胞	CD16 (产品号 #60041) CD45 (产品号 #60018) CD66b (产品号 #60086) CD123 (产品号 #60110)	19259 19259RF
	全血	EasySep™ Direct人Pan粒细胞分选试剂盒	98.4 ± 1.5%	100 mL		19659
嗜碱性粒细胞	PMNC	EasySep™人嗜碱性粒细胞分选试剂盒	94.0 ± 2.5%	1 x 10 ⁹ 个细胞	CD123 (产品号 #60110) CD45 (产品号 #60018)	17969 17969RF
	全血	EasySep™ Direct人嗜碱性粒细胞分选试剂盒	97.3 ± 1.1%	100 mL		19667
中性粒细胞	PMNC	EasySep™人中性粒细胞富集试剂盒	98.7 ± 0.9%	100 mL	CD16 (产品号 #60041) CD45 (产品号 #60018) CD66b (产品号 #60086)	17957 17957RF
	全血	EasySep™ Direct人中性粒细胞分选试剂盒	95.3 ± 1.4%	100 mL		19666
嗜酸性粒细胞	PMNC	EasySep™人嗜酸性粒细胞分选试剂盒	96.5 ± 2.5%	1 x 10 ⁹ 个细胞	CD16 (产品号 #60041) CD45 (产品号 #60018) CD66b (产品号 #60086)	17956 17956RF
	全血	EasySep™ Direct人嗜酸性粒细胞分选试剂盒	95.8 ± 2.7%	100 mL		19656

RoboSep™-S试剂盒 (RF) 包含一个EasySep™分选试剂盒、RoboSep™缓冲液和1-2盒RoboSep™枪头。

1. PBMC - 外周血单个核细胞; PMNC - 多形核细胞。
2. 纯度以范围或平均值 ± 标准误差显示。
3. 这些试剂盒用于分选CD14⁺ CD16⁺单核细胞。

骨髓系细胞的负选

细胞类型	来源 ¹	产品名称	纯度 ²	用于处理	适用的染色抗体	产品号 #
髓系细胞	全血	RosetteSep™ HLA髓系细胞富集试剂盒	68.0 - 98.0%	200 mL	CD11b (产品号 #60040) CD33 (产品号 #60096) CD45 (产品号 #60018) CD66b (产品号 #60086)	15272HLA

骨髓系细胞的正选

细胞类型	来源 ¹	产品名称	纯度 ²	用于处理	适用的染色抗体	产品号 #
CD11b ⁺ 细胞	PBMC	EasySep™人CD11b正选和去除试剂盒	91.9 ± 6.4%	1 x 10 ⁹ 个细胞	CD11b (产品号 #60040) CD45 (产品号 #60018)	100-0742
CD14 ⁺ 细胞	PBMC	EasySep™人CD14正选试剂盒II	97.8 - 99.7%	1 x 10 ⁹ 个细胞	CD14 (产品号 #60004) CD36 (产品号 #60084)	17858 17858RF
	白细胞单采术样本		93.9 ± 4.9%	1 x 10 ¹⁰ 个细胞	CD14 (产品号 #60004) CD14 (产品号 #60124)	100-0694
	白膜层, LRS去白系统	EasySep™HLA嵌合白膜层CD14正选试剂盒	93.0 ± 6.4%	30 mL	CD14 (产品号 #60004) CD36 (产品号 #60084)	17878 17878RF
CD15 ⁺ 细胞	PMNC	EasySep™人CD15正选试剂盒	98.8 ± 0.8%	1 x 10 ⁹ 个细胞	CD45 (产品号 #60018)	18651 18651RF
	白膜层, LRS去白系统	EasySep™ HLA嵌合全血CD15正选试剂盒	99.2 ± 1.1%	60 mL		17881 17881RF
CD33 ⁺ 细胞	裂解的全血	EasySep™人CD33正选试剂盒II	95.6 ± 1.6%	1 x 10 ⁹ 个细胞	CD66b (产品号 #60086) CD14 (产品号 #60004)	17876 17876RF
	全血	EasySep™ HLA嵌合全血CD33正选试剂盒	60.2 - 79.6%	60 mL		17885 17885RF
CD33 ⁺ CD66b ⁺ (髓系) 细胞	裂解的全血	EasySep™骨髓系正选试剂盒II	96.5 ± 1.3%	1 x 10 ⁹ 个细胞	CD66b (产品号 #60086) CD14 (产品号 #60004) CD33 (产品号 #60096)	17893 17893RF
	全血, 白膜层	EasySep™ HLA嵌合全血髓系正选试剂盒	94.5 ± 4.1%	60 mL		17884 17884RF
CD66b ⁺ 细胞 (粒细胞)	全血	EasySep™ HLA嵌合全血CD66b正选试剂盒	98.0 ± 0.8%	60 mL	CD66b (产品号 #60086)	17882 17882RF
HLA-DR ⁺ 细胞	PBMC, 白细胞单采术样本	EasySep™人HLA-DR正选和去除试剂盒	91.9 ± 6.4%	1 x 10 ⁹ 个细胞	Anti-HLA-DR, clone L243	100-0980
CD271 ⁺ 细胞	骨髓	EasySep™人CD271分选试剂盒II	--	2 x 10 ⁹ 个细胞	葡聚糖 (产品号 #60026)	17849

人细胞外囊泡的正选

分选方式	来源	产品名称	用于处理样本体积	适用的染色抗体	产品号 #
免疫磁珠正选	血浆, 血清, 条件培养基	EasySep™人Pan细胞外囊泡正选试剂盒	20 mL	CD9 (产品号 #100-0138) CD63 (产品号 #100-0139) CD81 (产品号 #100-0209) CD9/CD63/CD81 Panel (产品号 #100-0211)	17891
		EasySep™人细胞外囊泡 (CD9) 正选试剂盒			17892
		EasySep™人细胞外囊泡 (CD81) 正选试剂盒			17894
		EasySep™人细胞外囊泡 (CD63) 正选试剂盒			17895
	血浆, 血清, 尿液, 条件培养基	EasySep™细胞外囊泡PE正选试剂盒	20 mL		100-0812

使用尺寸排除色谱法分选外囊泡

分选方式	来源	产品名称	样本处理量	适用的染色抗体	产品号 #
尺寸排除色谱法	血浆、血清、细胞培养上清 (条件培养基)	外囊泡SEC分离柱	0.5 mL	CD9 (产品号 #100-0138) CD63 (产品号 #100-0139) CD81 (产品号 #100-0209) CD9/CD63/CD81 Antibody Panel (产品号 #100-0211)	100-0414
			2 mL		100-0415
			20 mL		100-0416

RoboSep™-S试剂盒 (RF) 包含一个EasySep™分选试剂盒、RoboSep™缓冲液和1-2盒RoboSep™枪头。

1. PBMC – 外周血单个核细胞; PMNC – 多形核细胞。
2. 纯度以范围或平均值 ± 标准误差显示。

人造血祖细胞的负选

细胞类型	来源 ¹	产品名称	纯度 ²	用于处理	产品号 #		
造血祖细胞	PBMC, CBMC	可去除血小板的EasySep™人祖细胞富集试剂盒	50.0 - 75.0%	1 x 10 ⁹ 个细胞	19356 ³ 19356RF ³		
	骨髓	RosetteSep™人骨髓祖细胞预富集抗体混合物	25.0 ± 10.0倍CD34 ⁺ 细胞富集	40 mL	15027		
				200 mL	15067		
	脐带血	EasySep™人祖细胞富集试剂盒II	77.5 ± 16.0%	1 x 10 ⁹ 个细胞		17936 17936RF	
				RosetteSep™人造血祖细胞富集抗体混合物	29.0 ± 9.0%	40 mL	15026
						200 mL	15066
RosetteSep™人脐带血祖细胞完全富集试剂盒	29.0 ± 9.0%	500 mL	15276				
谱系负选的细胞	脐带血	RosetteSep™人脐带血减积抗体混合物	5.0 ± 1.0% (CD34 ⁺ 细胞)	40 mL	15126 ⁴		
				200 mL	15166 ⁴		

人CD34⁺造血祖细胞的正选

细胞类型	来源 ¹	产品名称	纯度 ²	用于处理	适用的染色抗体	产品号 #
CD34 ⁺ 细胞	动员后的PBMC, CBMC, BMMC以及hESC和hiPSC培养物	EasySep™人CD34正选试剂盒II	93.5 ± 1.1%	5 x 10 ⁹ 个细胞	CD34 (产品号 #60013)	17856 ⁵ 17856RF ⁵
	全血, 白膜层	EasySep™人全血CD34正选试剂盒II	90.4 ± 7.0%	75 mL全血 37 mL白膜层		17879 17879RF
	全血	用于人全血CD34 ⁺ 细胞的完全试剂盒	95.1 ± 4.5%	120 mL		15086 15086RF
	脐带血	EasySep™人脐带血CD34正选试剂盒II	91.0 ± 9.0%	1000 mL		17896 ^{6,7} 17896RF ^{6,7}
		EasySep™人脐带血CD34正选试剂盒III	87.0 ± 12%	1000 mL		17897 ^{6,8} 17897RF ^{6,8}

人总白细胞的正选

细胞类型	来源	产品名称	纯度	用于处理	适用的染色抗体	产品号 #
CD45 ⁺ 细胞	原代组织和肿瘤组织	EasySep™ Release人CD45正选试剂盒	根据组织类型而有所不同	1 x 10 ⁹ 个细胞	CD45 (产品号 #60018)	100-0105 100-0108

RoboSep™-S试剂盒 (RF) 包含一个 EasySep™分选试剂盒、RoboSep™缓冲液和1-2盒RoboSep™枪头。

1. PBMC – 外周血单个核细胞; CBMC – 脐带血单个核细胞; BMMC – 骨髓单个核细胞; hESC – 人胚胎干细胞; hiPSC – 人诱导多能干细胞。
2. 纯度以范围或平均值 ± 标准误差显示。17856, 17856RF, 17879, 17879RF和15086的纯度值为具活性CD45⁺细胞的百分比。
3. 该试剂盒适用于含大量血小板的样本。
4. 该产品推荐用于在冻存前对脐带血的谱系阳性细胞进行减积。
5. 这些试剂盒适用于预先冻存的脐带血单个核细胞。如果从新鲜脐带血中分选CD34⁺细胞, 请使用17896和17896RF。
6. 这些试剂盒适用于新鲜脐带血。如果从预先冻存的脐带血单个核细胞中分选CD34⁺细胞, 请使用17856和17856RF。
7. 该试剂盒包含用于血小板去除的抗体, 推荐用于从含有大量血小板的脐带血中预富集CD34⁺细胞。血小板如果不被去除, 可能会影响CD34⁺细胞的质量和纯度。
8. 试剂盒不包含用于血小板去除的抗体, 推荐用于从含有少量血小板的脐带血中预富集CD34⁺细胞, 或不需要去除血小板的情况。

其他人细胞类型的负选

细胞类型	来源	产品名称	纯度	用于处理	适用的染色抗体	产品号 #
外周血单个核细胞 (PBMC)	全血、白膜层、脐带血、骨髓、白细胞单采术样本	EasySep™ Direct人PBMC分选试剂盒	98.3 ± 2.8%	100 mL	CD235ab (Glycophorin A/B) (产品号 #60111) CD41 (产品号 #60114) CD45 (产品号 #60018)	19654
循环上皮肿瘤细胞	全血	EasySep™ Direct人CTC富集试剂盒	通常去除2.9 - 3.2个对数级	100 mL	CD326 (EpCAM) (产品号 #60147)	19657
		含抗CD36的RosetteSep™ CTC富集抗体混合物	通常去除2.9个对数级	40 mL	CD326 (EpCAM) (产品号 #10109) CD45 (产品号 #60018)	15127
				200 mL		15167
		含抗CD56的RosetteSep™ CTC富集抗体混合物	通常去除3.2 - 4.4个对数级	40 mL		15137
200 mL	15177					
其他细胞类型 (定制)	其他来源	EasySep™人定制富集试剂盒	--	根据客户需求	--	19309 ¹ 19309RF ¹
	全血	RosetteSep™人定制抗体混合物	--	根据客户需求	--	15309 ¹

其他人细胞类型的正选

细胞类型	来源	产品名称	纯度	用于处理	适用的染色抗体	产品号 #
其他细胞类型 (定制)	其他来源	EasySep™人定制正选试剂盒	--	根据客户需求	--	18309 ² 18309RF ²
		EasySep™ Release人生物素正选试剂盒	--	1 x 10 ⁹ 个细胞	--	17653 ³
		EasySep™ Release人PE正选试剂盒	--	1 x 10 ⁹ 个细胞	--	17654 ⁴
		EasySep™ Release人APC正选试剂盒	--	1 x 10 ⁹ 个细胞	--	100-0031 ⁷
		EasySep™人PE正选试剂盒II	--	1 x 10 ⁹ 个细胞	葡聚糖 (产品号 #60026)	17664 ⁴ 17664RF ⁴
						5 x 10 ⁹ 个细胞
		EasySep™人FITC正选试剂盒II	--	1 x 10 ⁹ 个细胞		17662 ⁶ 17662RF ⁶
		EasySep™人生物素正选试剂盒II	--	1 x 10 ⁹ 个细胞		17663 ³ 17663RF ³
		EasySep™ Release人APC正选试剂盒II	--	1 x 10 ⁹ 个细胞		100-0031 ⁷
	EasySep™人"Do-It-Yourself"分选试剂盒II	--	1 x 10 ⁹ 个细胞	17699 ⁸ 17699RF ⁸		
17699 ⁸ 17699RF ⁸						
上皮细胞准备物	EasySep™人EpCAM正选试剂盒II	96.2 ± 3.0%	1 x 10 ⁹ 个细胞	人上皮细胞 (产品号 #60147) CD45 (产品号 #60018)		17846 17846RF
EGFR+细胞	PBMC、白细胞单采术样本、培养细胞	EasySep™人EGFR正选试剂盒	96.0 ± 2.8%	1 x 10 ⁹ 个细胞		

RoboSep™-S试剂盒 (RF) 包含一个EasySep™分选试剂盒、RoboSep™缓冲液和1-2盒RoboSep™枪头。

1. 通过负选分选任何人细胞类型。
2. 通过正选分选任何人细胞类型。
3. 与生物素化的抗体结合使用。
4. 与PE标记的抗体结合使用。
5. 该产品包含5个17664试剂盒。
6. 与FITC标记的抗体结合使用。
7. 与APC标记的抗体结合使用。
8. 可使用您自己的小鼠IgG1抗体。

人细胞去除产品

人T细胞及其亚群的去除

细胞类型	来源 ¹	产品名称	纯度	用于处理	适用的染色抗体	产品号 #
αβ T细胞	白细胞单采术样本	EasySep™人TCR Alpha/Beta去除试剂盒	99.9 ± 0.3% ³	1 x 10 ⁹ 个细胞	-	17847
CD3 ⁺ 细胞	全血	RosetteSep™人CD3去除抗体混合物	通常去除3.0个对数级	40 mL	CD3 (产品号 #60011)	15621
				200 mL		15661
CD4 ⁺ 细胞	全血	RosetteSep™人CD4去除抗体混合物	通常去除2.0个对数级	40 mL	CD4 (产品号 #60016)	15622
				200 mL		15662
CD8 ⁺ 细胞	全血	RosetteSep™人CD8去除抗体混合物	通常去除2.0个对数级	40 mL	CD8a (产品号 #60022)	15623
				200 mL		15663
CD25 ⁺ 细胞	PBMC	EasySep™人CD25正选和去除试剂盒	通常去除1.3个对数级	1 x 10 ⁹ 个细胞	CD25 (产品号 #60153)	17861

人单核细胞的去除

细胞类型	来源	产品名称	纯度	用于处理	适用的染色抗体	产品号 #
单核细胞	全血	RosetteSep™人单核细胞去除抗体混合物	通常去除2.8个对数级	40 mL	CD14 (产品号 #60004) CD16 (产品号 #60041) CD36 (产品号 #60084) CD45 (产品号 #60018)	15628
				200 mL		15668
骨髓细胞	新鲜裂解或处理的白细胞或冷冻白细胞单采术样本、脐带血	EasySep™人HLA-DR正选和去除试剂盒	2.0 ± 1.8%	1 x 10 ⁹ 个细胞	Anti-HLA-DR, clone L243	100-0980
CD11b ⁺ 细胞	PBMC	EasySep™人CD11b正选和去除试剂盒	1.7 ± 1.2%	1 x 10 ⁹ 个细胞	CD11b (产品号 #60040) CD45 (产品号 #60018)	100-0742

人粒细胞及其亚群的去除

细胞类型	来源	产品名称	纯度	用于处理	适用的染色抗体	产品号 #
粒细胞	全血	RosetteSep™人粒细胞去除抗体混合物	<1%粒细胞	40 mL	CD11b (产品号 #60040) CD16 (产品号 #60041) CD45 (产品号 #60018) CD66b (产品号 #60086)	15624
				200 mL		15664
		RosetteSep™ HLA粒细胞去除抗体混合物		250 mL		15664HLA
				1000 mL		15684HLA
IgE ⁺ 细胞	全血	RosetteSep™抗人IgE四聚体	--	40 mL	--	15230

其他人细胞类型的去除

细胞类型	来源 ¹	产品名称	纯度	用于处理	适用的染色抗体	产品号 #
CD45 ⁺ 细胞	PBMC	EasySep™人CD45去除试剂盒II	通常去除4.0个对数级	2 x 10 ⁹ 个细胞	CD45 (产品号 #60018)	17898 ² 17898RF ²
				全血		RosetteSep™人CD45去除抗体混合物
	200 mL	15162 ²				
血红细胞	全血	EasySep™血红细胞去除试剂	通常<1%血红细胞	100 mL	CD45 (产品号 #60018) GlyA (产品号 #10423)	18170 18170RF
死细胞 (Annexin V ⁺)	准备好的组织	EasySep™死细胞 (Annexin V ⁺) 去除试剂盒	--	1 x 10 ⁹ 个细胞	--	17899

RoboSep™-S试剂盒 (RF) 包含一个EasySep™分选试剂盒、RoboSep™缓冲液和1-2盒RoboSep™枪头。

1. PBMC – 外周血单个核细胞。
2. 去除CD45可促进从外周血中富集实体肿瘤的循环细胞。
3. 纯度表示富集细胞中CD45⁺ TCR αβ 细胞的含量。

小鼠细胞分选产品

小鼠T细胞及其亚群的负选

细胞类型	来源	产品名称	纯度 ¹	用于处理	适用的染色抗体	产品号 #
T细胞	脾脏	EasySep™小鼠T细胞分选试剂盒	92.0 - 98.0%	1 x 10 ⁹ 个细胞	CD3e (产品号 #60015) CD90 (产品号 #60024)	19851 19851RF
初始Pan-T细胞	脾脏	EasySep™小鼠初始Pan-T细胞分选试剂盒	90.0 - 97.0%	1 x 10 ⁹ 个细胞		19848 19848RF
CD4 ⁺ T细胞	脾脏	EasySep™小鼠CD4 ⁺ T细胞分选试剂盒	89.0 - 96.0%	1 x 10 ⁹ 个细胞	CD3e (产品号 #60015) CD4 (产品号 #60017)	19852 19852RF
初始CD4 ⁺ T细胞	脾脏	EasySep™小鼠初始CD4 ⁺ T细胞分选试剂盒	90.0 - 95.0%	1 x 10 ⁹ 个细胞	CD4 (产品号 #60017) CD44 (产品号 #60068) CD62L (产品号 #60109)	19765 19765RF
记忆CD4 ⁺ T细胞	脾脏	EasySep™小鼠记忆CD4 ⁺ T细胞分选试剂盒	78.0 - 96.0%	1 x 10 ⁹ 个细胞		19767 19767RF
CD8 ⁺ T细胞	脾脏	EasySep™小鼠CD8 ⁺ T细胞分选试剂盒	87.0 - 95.0%	1 x 10 ⁹ 个细胞	CD3e (产品号 #60015) CD8a (产品号 #60023)	19853 19853RF
初始CD8 ⁺ T细胞	脾脏	EasySep™小鼠初始CD8 ⁺ T细胞分选试剂盒	92.0 - 98.0%	1 x 10 ⁹ 个细胞	CD8a (产品号 #60023) CD44 (产品号 #60068) CD62L (产品号 #60109)	19858 19858RF

小鼠T细胞及其亚群的正选

细胞类型	来源	产品名称	纯度 ¹	用于处理	适用的染色抗体	产品号 #
CD90.2 ⁺ (Thy 1.2) 细胞	脾脏	EasySep™小鼠CD90.2正选试剂盒II	97.0 - 99.0%	2 x 10 ⁹ 个细胞	CD90.2 (产品号 #60115)	18951 18951RF
CD90.1 ⁺ (Thy 1.1) 细胞	脾脏, 淋巴结, 全血	EasySep™小鼠CD90.1正选试剂盒	93.5 ± 3.9%	2 x 10 ⁹ 个细胞	CD90 (产品号 #60024)	18958 18958RF
CD4 ⁺ 细胞	脾脏	EasySep™小鼠CD4正选试剂盒II	98.6 ± 0.4%	2 x 10 ⁹ 个细胞	CD3e (产品号 #60015) CD4 (产品号 #60029)	18952 18952RF
CD4 ⁺ CD62L ⁺ 细胞	脾脏	EasySep™小鼠CD4 ⁺ CD62L ⁺ T细胞分选试剂盒	92.0 - 97.0%	1 x 10 ⁹ 个细胞	CD4 (产品号 #60017) CD44 (产品号 #60068)	18765 18765RF
CD4 ⁺ CD25 ⁺ 细胞	脾脏	EasySep™小鼠CD4 ⁺ CD25 ⁺ 调节性T细胞分选试剂盒II	70.0 - 93.0%	1 x 10 ⁹ 个细胞	CD4 (产品号 #60029) CD4 (产品号 #60017)	18783
CD25 ⁺ 细胞	脾脏	EasySep™小鼠CD25调节性T细胞正选试剂盒	80.0 - 93.0%	1 x 10 ⁹ 个细胞	CD4 (产品号 #60017)	18782 18782RF
CD8a ⁺ 细胞	脾脏	EasySep™小鼠CD8a正选试剂盒II	96.3 ± 1.4%	2 x 10 ⁹ 个细胞	CD3e (产品号 #60015) CD8a (产品号 #60023)	18953 18953RF

RoboSep™-S试剂盒 (RF) 包含一个EasySep™分选试剂盒、RoboSep™缓冲液和1-2盒RoboSep™枪头。

1. 纯度以范围或平均值 ± 标准误差显示。



挂图

小鼠免疫细胞的类型和比例

www.stemcell.com/MouseCellFreq

小鼠B细胞的负选

细胞类型	来源	产品名称	纯度 ¹	用于处理	适用的染色抗体	产品号 #
B细胞	脾脏	EasySep™小鼠B细胞分选试剂盒	94.0 - 98.0%	1 x 10 ⁹ 个细胞	CD19 (产品号 #60006)	19854 ² 19854RF ²
Pan-B细胞	脾脏	EasySep™小鼠Pan-B细胞分选试剂盒	91.0 - 98.0%	1 x 10 ⁹ 个细胞	CD19 (产品号 #60006) CD138 (产品号 #60035)	19844 ³ 19844RF ³

小鼠B细胞及其亚群的正选

细胞类型	来源	产品名称	纯度 ¹	用于处理	适用的染色抗体	产品号 #
CD19 ⁺ 细胞	脾脏	EasySep™小鼠CD19正选试剂盒II	95.0 - 99.6%	2 x 10 ⁹ 个细胞	CD19 (产品号 #60006)	18954 18954RF
CD138 ⁺ 细胞	脾脏, 淋巴结, 骨髓	EasySep™小鼠CD138正选试剂盒	81.5 ± 4.9%	2 x 10 ⁹ 个细胞	CD138 (产品号 #60035) CD45R (产品号 #60019) CD267 (产品号 #60116)	18957 18957RF
	骨髓、脾脏	EasySep™ Release小鼠CD138正选试剂盒	85.5 ± 9.8% (骨髓) 86.1 ± 7.4% (脾脏)	2 x 10 ⁹ 个细胞	CD138(产品号 #60035) CD45R(产品号 #60019) CD267(产品号 #60116)	100-0601

小鼠NK细胞的负选

细胞类型	来源	产品名称	纯度 ¹	用于处理	适用的染色抗体	产品号 #
NK细胞	脾脏	EasySep™小鼠NK细胞分选试剂盒	67.0 - 89.0%	1 x 10 ⁹ 个细胞	CD3e (产品号 #60015) CD49b (产品号 #60020)	19855 19855RF

小鼠NK细胞的正选

细胞类型	来源	产品名称	纯度 ¹	用于处理	适用的染色抗体	产品号 #
CD49b ⁺ 细胞	脾脏	EasySep™小鼠CD49b正选试剂盒	74 - 90%	2 x 10 ⁹ 个细胞	葡聚糖 (产品号 #60026)	18755 18755RF

小鼠先天性淋巴细胞 (ILC) 的负选

细胞类型	来源	产品名称	纯度 ¹	用于处理	适用的染色抗体	产品号 #
一、二、三型先天性淋巴细胞	骨髓、肺、淋巴结	EasySep™小鼠Pan-ILC富集试剂盒	3.7 - 7.6% (肺, 10.3 ± 2.0 倍富集) 21.1 - 45.2% (淋巴结, 60 - 129倍富集)	1 x 10 ⁹ 个细胞	CD45 (产品号 #60030) CD3e (产品号 #60015) CD11b (产品号 #100-0433) CD11c (产品号 #100-0440) CD19 (产品号 #60112) Gr-1 (产品号 #60028) TER119 (产品号 #60033) TCR Gamma/Delta (产品号 #60104)	19875
二型先天性淋巴细胞	肺	EasySep™小鼠ILC2富集试剂盒	2.2 - 7.1% (3 - 11倍富集)	1 x 10 ⁹ 个细胞	CD45 (产品号 #60030) CD90.2 (产品号 #60115) CD3e (产品号 #60015) CD11b (产品号 #100-0433) CD11c (产品号 #100-0440) CD19 (产品号 #60112) Gr-1 (产品号 #60028) CD161 (产品号 #100-0459) TER119 (产品号 #60033) TCR Gamma/Delta (产品号 #60104)	19842

RoboSep™-S试剂盒 (RF) 包含一个EasySep™分选试剂盒、RoboSep™缓冲液和1-2盒RoboSep™枪头。

1. 纯度以范围或平均值 ± 标准误差显示。
2. 该试剂盒仅适用于分选传统 (B - 2) B细胞。
3. 该试剂盒仅适用于分选所有B细胞, 包括 (B - 2) B细胞、B - 1 B细胞和浆细胞。

小鼠树突状细胞的负选

细胞类型	来源	产品名称	纯度 ¹	用于处理	适用的染色抗体	产品号 #
Pan-树突状细胞	脾脏	EasySep™小鼠Pan-DC富集试剂盒	54.0 - 76.0%	2 x 10 ⁹ 个细胞	CD11c (产品号 #100-0440) CD3e (产品号 #60015) CD19 (产品号 #60112) F4/80 (产品号 #60027) Ly6G (产品号 #60031) TER119 (产品号 #60033) NK1.1 (产品号 #100-0459)	19763 19763RF
		EasySep™小鼠Pan-DC富集试剂盒II	57.3 ± 5.5%	2 x 10 ⁹ 个细胞	CD11c (产品号 #60002), CD3e (产品号 #60015) CD19 (产品号 #60112) Ly-6G (产品号 #60031) F4/80 (产品号 #60027) NK1.1 (产品号 #60103), TER119 (产品号 #60033)	19863
浆细胞样树突状细胞	脾脏	EasySep™小鼠浆细胞样DC分选试剂盒	62.0 - 94.0%	2 x 10 ⁹ 个细胞	CD11c (产品号 #100-0440)	19764 19764RF

小鼠单核细胞的负选

细胞类型	来源	产品名称	纯度 ¹	用于处理	适用的染色抗体	产品号 #
单核细胞	全血, 骨髓	EasySep™小鼠单核细胞分选试剂盒	94.2 ± 1.5%	1 x 10 ⁹ 个细胞	CD11b (产品号 #100-0433) F4/80 (产品号 #60027)	19861 19861RF

小鼠巨噬细胞的分选

细胞类型	来源	产品名称	纯度 ¹	用于处理	适用的染色抗体	产品号 #
巨噬细胞	肺、脾脏、 腹腔灌洗样本	EasySep™小鼠F4/80正选试剂盒	94.3 ± 2.8% (肺) 88.8 ± 3.4% (脾脏) 94.4 ± 2.9% (腹腔灌洗样本)	7.5 x 10 ⁸ 个细胞 (肺) 2 x 10 ⁹ 个细胞 (脾脏) 6 x 10 ⁸ 个细胞 (腹腔灌洗样本)	F4/80 (产品号 #60027) CD11b (产品号 #100-0433) CD45 (产品号 #60030)	100-0659

小鼠中性粒细胞的负选

细胞类型	来源	产品名称	纯度 ¹	用于处理	适用的染色抗体	产品号 #
中性粒细胞	全血, 骨髓	EasySep™小鼠中性粒细胞富集试剂盒	83.0 - 94.0% (全血) 80.0 - 90.0% (骨髓)	1 x 10 ⁹ 个细胞	CD11b (产品号 #100-0433) Gr-1 (产品号 #60028) Ly6G (产品号 #60031)	19762 19762RF

小鼠骨髓来源的抑制性细胞 (MDSC) 的负选

细胞类型	来源	产品名称	纯度 ¹	用于处理	适用的染色抗体	产品号 #
骨髓来源的抑制性细胞 (CD11b ⁺ Gr1 ⁺)	骨髓、全血、脾脏	EasySep™小鼠MDSC (CD11b ⁺ Gr1 ⁺) 分选试剂盒	94.3 ± 2.1% (脾脏, 荷瘤BALB/c小鼠) 86 ± 4.6% (脾脏, naïve C57BL/6小鼠)	1 x 10 ⁹ 个细胞	CD45 (产品号 #60030) CD11b (产品号 #100-0433) Gr1 (产品号 #60028)	19867

RoboSep™-S试剂盒 (RF) 包含一个EasySep™分选试剂盒、RoboSep™缓冲液和1-2盒RoboSep™枪头。

1. 纯度以范围或平均值 ± 标准误差显示。

小鼠髓系细胞的正选

细胞类型	来源	产品名称	纯度 ¹	用于处理	适用的染色抗体	产品号 #
CD11b ⁺ 细胞	脾脏, 骨髓, 肺, 脑	EasySep™小鼠CD11b正选试剂盒II	92.6 ± 3.0% (脾脏) 98.4 ± 2.3% (骨髓) 86.9 ± 7.6% (肺) 94.2 ± 4.0% (脑)	2 x 10 ⁹ 个细胞	CD11b (产品号 #100-0433)	18970 18970RF
CD11c ⁺ 细胞	脾脏, 培养的骨髓	EasySep™小鼠CD11c正选试剂盒II及脾脏解离液	86.8 ± 9.7%	2 x 10 ⁹ 个细胞	CD11c (产品号 #100-0440)	18781 18781RF
		EasySep™小鼠CD11c正选试剂盒II	87.0 - 98.0%	1 x 10 ⁹ 个细胞		18780 18780RF

小鼠造血祖细胞的负选

细胞类型	来源	产品名称	纯度 ¹	用于处理	适用的染色抗体	产品号 #
造血祖细胞	骨髓	EasySep™小鼠造血祖细胞分选试剂盒	60.0 - 84.0%	1 x 10 ⁹ 个细胞	CD3 (产品号 #60015) CD11b (产品号 #100-0433) CD19 (产品号 #60006) CD45R (产品号 #60019) Gr-1 (产品号 #60028) TER119 (产品号 #60033)	19856 19856RF

小鼠造血祖细胞的正选

细胞类型	来源	产品名称	纯度 ¹	用于处理	适用的染色抗体	产品号 #
SCA1 ⁺ 细胞	骨髓	EasySep™小鼠SCA1正选试剂盒	87.0 - 97.0%	2 x 10 ⁹ 个细胞	SCA1 (产品号 #60032)	18756 18756RF
CD117 ⁺ (c-KIT) 细胞	骨髓	EasySep™小鼠CD117 (cKit) 正选试剂盒	88.0 - 95.0%	2 x 10 ⁹ 个细胞	葡聚糖 (产品号 #60026)	18757 18757RF

小鼠总白细胞的正选

细胞类型	来源	产品名称	纯度 ¹	用于处理	适用的染色抗体	产品号 #
CD45 ⁺ 细胞	淋巴器官或非造血组织	EasySep™小鼠CD45正选试剂盒	97.1 ± 1.2%	2 x 10 ⁹ 个细胞	CD45.1 (产品号 #60117) CD45.2 (产品号 #60118)	18945
肿瘤浸润白细胞	人源化小鼠正常组织或肿瘤组织	用于人源化小鼠的EasySep™ Release 人CD45正选试剂盒	86.1 ± 8.6%	1 x 10 ⁹ 个细胞	CD45 (产品号 #60018)	100-0107 100-0109
	肿瘤浸润白细胞实体瘤的单个细胞悬浮液	EasySep™小鼠TIL (CD45) 正选试剂盒	84.6 - 95.2%	1 x 10 ⁹ 个细胞	CD45 (产品号 #60030) CD45.1 (产品号 #60117) CD45.2 (产品号 #60118)	100-0350

RoboSep™-S试剂盒 (RF) 包含一个EasySep™分选试剂盒、RoboSep™缓冲液和1-2盒RoboSep™枪头。

1. 纯度以范围或平均值 ± 标准误差显示。

小鼠细胞类型的去除

细胞类型	来源	产品名称	用于处理	产品号 #
死细胞 (Annexin V ⁺)	准备好的组织	EasySep™死细胞 (Annexin V ⁺) 去除试剂盒	1 x 10 ⁹ 个细胞	17899

其他小鼠细胞类型的负选

细胞类型	来源	产品名称	纯度 ¹	用于处理	适用的染色抗体	产品号 #
源于异种移植小鼠的人细胞	骨髓、脾脏和血液	EasySep™小鼠/人嵌合体分选试剂盒	80.0 - 98.0%	1 x 10 ⁹ 个细胞	CD45 (产品号 #60018) CD45R (产品号 #60019) TER119 (产品号 #60033)	19849
其他细胞类型 (定制)	其他来源	EasySep™小鼠定制富集试剂盒	--	根据客户需求	--	19709 ² 19709RF ²

其他小鼠细胞类型的正选

细胞类型	来源	产品名称	纯度	用于处理	适用的染色抗体	产品号 #
其他细胞类型 (定制)	其他来源	EasySep™小鼠定制正选试剂盒	--	根据客户需求	--	18709 ³ 18709RF ³
		EasySep™ Release小鼠生物素正选试剂盒	--	1 x 10 ⁹ 个细胞	--	17655 ⁴
		EasySep™ Release小鼠PE正选试剂盒	--	1 x 10 ⁹ 个细胞	--	17656 ⁵
		EasySep™小鼠PE正选试剂盒II	--	1 x 10 ⁹ 个细胞	葡聚糖 (产品号 #60026)	17666 ⁵ 17666RF ⁵
				5 x 10 ⁹ 个细胞		17696 ^{5,6} 17696RF
		EasySep™小鼠FITC正选试剂盒II	--	1 x 10 ⁹ 个细胞	17668 ⁷ 17668RF ⁷	
		EasySep™小鼠生物素正选试剂盒II	--	1 x 10 ⁹ 个细胞	17665 ⁴ 17665RF ⁴	
		EasySep™小鼠APC正选试剂盒II	--	1 x 10 ⁹ 个细胞	17667 ⁸ 17667RF ⁸	
EasySep™ Release小鼠APC正选试剂盒	--	1 x 10 ⁹ 个细胞	100-0033			

RoboSep™-S试剂盒 (RF) 包含一个EasySep™分选试剂盒、RoboSep™缓冲液和1-2盒RoboSep™枪头。

1. 纯度以范围或平均值 ± 标准误差显示。
2. 通过负选分选任何小鼠细胞类型。
3. 通过正选分选任何小鼠细胞类型。
4. 与生物素化的抗体结合使用。
5. 与PE标记的抗体结合使用。
6. 该产品包含5个17666试剂盒。
7. 与FITC标记的抗体结合使用。
8. 与APC标记的抗体结合使用。

其它物种细胞分选产品

大鼠细胞的负选, 正选和去除

细胞类型	分选方式	来源	产品名称	纯度 ¹	用于处理	产品号 #
T细胞	负选	脾脏, 全血, 淋巴结	EasySep™大鼠T细胞分选试剂盒	98.1 ± 1.2%	1 x 10 ⁹ 个细胞	19641 19641RF
CD4 ⁺ T细胞	负选	脾脏, 全血, 淋巴结	EasySep™大鼠CD4 ⁺ T细胞分选试剂盒	97.2 ± 1.2%	1 x 10 ⁹ 个细胞	19642 19642RF
CD8 ⁺ T细胞	负选	脾脏, 全血, 淋巴结	EasySep™大鼠CD8 ⁺ T细胞分选试剂盒	92.3 ± 3.1%	1 x 10 ⁹ 个细胞	19643 19643RF
B细胞	负选	脾脏, 全血, 淋巴结	EasySep™大鼠B细胞分选试剂盒	94.1 ± 3.8%	1 x 10 ⁹ 个细胞	19644 19644RF
IgM ⁺ 细胞	去除	脾脏, 全血, 淋巴结	EasySep™大鼠IgM去除试剂盒	通常可以去除 1.6个对数级	1 x 10 ⁹ 个细胞	18644 18644RF
其他细胞类型 (定制)	负选	其他来源	EasySep™大鼠定制富集试剂盒	--	根据客户需求	19609 ² 19609RF ²
	正选	其他来源	EasySep™大鼠定制正选试剂盒	--	根据客户需求	18609 ³ 18609RF ³

非人灵长类细胞的正选和负选

细胞类型	分选方式	产品名称	纯度 ¹	用于处理	产品号 #
T细胞	负选	EasySep™非人灵长类T细胞分选试剂盒	94.6 ± 3.4%	1 x 10 ⁹ 个细胞	19581 19581RF
CD4 ⁺ T细胞		EasySep™非人灵长类CD4 ⁺ T细胞分选试剂盒	84.5 ± 3.3%	1 x 10 ⁹ 个细胞	19582 19582RF
CD8 ⁺ T细胞		EasySep™非人灵长类CD8 ⁺ T细胞分选试剂盒	89.2 ± 3.5%	1 x 10 ⁹ 个细胞	19583 19583RF
B细胞	负选	EasySep™非人灵长类B细胞分选试剂盒	91.4 ± 5.2%	1 x 10 ⁹ 个细胞	100-0345 100-0347
其他细胞类型 (定制)	负选	EasySep™非人灵长类细胞定制富集试剂盒	94.6 ± 3.4%	根据客户需求	19809 ⁴ 19809RF ⁴
	正选	EasySep™非人灵长类细胞定制正选试剂盒			18809 ⁵ 18809RF ⁵

其他物种细胞的正选

细胞类型	来源	产品名称	用于处理	产品号 #
其他细胞类型	其他来源	EasySep™ PE正选试剂盒	1 x 10 ⁹ 个细胞	17684 ⁶ , 17684RF ⁶
		EasySep™ FITC正选试剂盒	1 x 10 ⁹ 个细胞	17682 ⁷ , 17682RF ⁷
		EasySep™生物素正选试剂盒	1 x 10 ⁹ 个细胞	17683 ⁸ , 17683RF ⁸
		EasySep™APC正选试剂盒	1 x 10 ⁹ 个细胞	17681 ⁹ , 17681RF ⁹
		EasySep™ “Do-It-Yourself”分选试剂盒	1 x 10 ⁹ 个细胞	17698 ¹⁰ , 17698RF ¹⁰
		EasySep™抗大鼠IgG2a正选试剂盒	1 x 10 ⁹ 个细胞	18990 ¹¹ , 18990RF ¹¹
		EasySep™抗大鼠IgG2b正选试剂盒	1 x 10 ⁹ 个细胞	18992 ¹² , 18992RF ¹²
		EasySep™抗大鼠IgM正选试剂盒	1 x 10 ⁹ 个细胞	18994 ¹³ , 18994RF ¹³

RoboSep™-S试剂盒 (RF) 包含一个 EasySep™分选试剂盒、RoboSep™缓冲液和1-2盒RoboSep™枪头。

1. 纯度以范围或平均值 ± 标准误差显示。
2. 通过负选分选任何大鼠细胞类型。
3. 通过正选分选任何大鼠细胞类型。
4. 通过负选分选任何非人灵长类动物细胞类型。
5. 通过正选分选任何非人灵长类动物细胞类型。
6. 与PE标记的抗体结合使用。
7. 与FITC标记的抗体结合使用。
8. 与生物素化的抗体结合使用。
9. 与APC标记的抗体结合使用。
10. 可使用您自己的小鼠IgG1抗体。
11. 可使用您自己的大鼠IgG2a抗体。
12. 可使用您自己的大鼠IgG2b抗体。
13. 可使用您自己的大鼠IgM抗体。

细胞分选磁极、仪器及相关附件

RoboSep™及附件

产品	产品号 #
For RoboSep™-S	
RoboSep™-S	21000
两台RoboSep™-S	21002
三台RoboSep™-S	21003
RoboSep™专用试管架	20101
RoboSep™缓冲液 ¹ (250 mL)	20104
RoboSep™缓冲液, 5×浓缩液 (250 mL)	20124
RoboSep™过滤枪头 ¹ (每盒8套)	20125
RoboSep™机械臂枪头卡口抛光剂 (7 mL)	20119
RoboSep™-16	
RoboSep™-16	23000
两台RoboSep™-16	23302
RoboSep™缓冲液 (250 mL)	20104
RoboSep™缓冲液, 5×浓缩液 (250 mL)	20124
无菌过滤移液枪头	23101
未灭菌过滤移液枪头	23102
垃圾袋	23103

1. 购买每个RoboSep™-S试剂盒会包含RoboSep™缓冲液和1 - 2盒RoboSep™枪头。

EasySep™磁极分选架

产品	产品号 #	规格
EasySep™ EasyStand™	18130 ¹	1个分选架
EasySep™ EasyStand™, 及EasySep™磁极	18131	1个分选架, 及1 x 18000
4 x EasySep™ EasyStand™	18134	4 stands
4 x EasySep™ EasyStand™, 及EasySep™磁极	18135	4个分选架, 及4 x 18000
6 x EasySep™ EasyStand™	18136	6个分选架
6 x EasySep™ EasyStand™, 及EasySep™磁极	18137	6个分选架, 及6 x 18000
EasySep™多磁极分选架	18010 ²	1个分选架
EasySep™多磁极分选架, 及EasySep™磁极	18004	1个分选架, 及4 x 18000
EasySep™多磁极分选架, 及"The Big Easy"磁极多磁极分选架	18100	1个分选架, 及4 x 18001

- EasySep™ EasyStand™可用于分选一个样本或同时分选多个样本。EasySep™磁极 (另售) 与EasySep™ EasyStand™联合使用, 可同时分选多达6个样本。
- EasySep™多磁极分选架可同时分选最多4个样本。该系统与EasySep™磁极和"The Big Easy" EasySep™磁极相容 (磁极另售)。
- ThawSTAR® CFT2产品在部分地区有售。请联系技术支持 (info.cn@stemcell.com) 获得更多信息。

EasySep™磁极

产品	产品号 #
EasySep™磁极	18000
"The Big Easy" EasySep™磁极	18001
Easy 50 EasySep™磁极	18002
EasyEights™ EasySep™磁极	18103
EasyPlate™ EasySep™磁极	18102

仪器服务选项

产品	产品号 #
RoboSep™-S	
一年保修期	21200
预防性维护拜访 (针对无保修的仪器)	21203
一年保修期, 及一次预防性维护拜访	21202
额外的预防性维护拜访 (针对在有效保修期内的仪器)	21209
RoboSep™-16	
一年保修期	23200
预防性维护拜访 (针对无保修的仪器)	23203
一年保修期, 及一次预防性维护拜访	23202
额外的预防性维护拜访 (针对在有效保修期内的仪器)	23209

细胞解冻仪

产品	产品号 #
无水自动化细胞解冻仪ThawSTAR® CFT2 ³	23200
ThawSTAR® CFT2冷冻运输盒 ³	23200
ThawSTAR® CFT2标准检测样品 ³	23200

SepMate™产品

产品名称	产品号 #	处理的血液体积 (mL)	规格
SepMate™-15 (IVD ¹)	85415	0.5 - 5mL	100根管 500根管
	85420		
SepMate™-15 (RUO ²)	86415	0.5 - 5mL	100根管 500根管
	86420		
SepMate™-50 (IVD ¹)	85450	4 -17mL	100根管 500根管
	85460		
SepMate™-50 (RUO ²)	86450	4 -17mL	100根管 500根管
	86460		

其它实验耗材

产品名称	容量	产品号 #
Corning®过滤移液枪头	2 µL	38034
	10 µL	38035
	30 µL	38033
	200 µL	38032
	1000 µL	38031
Falcon®锥形管	15 mL	38009
	50 mL	38010
Falcon®圆底聚苯乙烯管	5 mL	38007 (500根管, 带盖)
		38025 (1000根管, 带盖)
		38055 (1000根管, 不带盖)
Falcon®圆底聚丙烯管	5 mL	38057 (500根管, 带盖)
		38056 (1000根管, 不带盖)
Falcon®圆底管, 带细胞筛网	5 mL	38030
细胞筛网 (Reversible)	-	27270 (100 µm, 大)
		27217 (100 µm, 小)
		27250 (37 µm, 大)
		27215 (37 µm, 小)
		27260 (70 µm, 大)
		27216 (70 µm, 小)

1. SepMate™ (IVD) 在澳大利亚、加拿大、欧洲和美国上市, 并被注册为体外诊断 (IVD) 设备, 适用于通过密度梯度离心方式从人全血、脐带血和血液中分离单核细胞。中国食品药品监督管理局 (CFDA) 认定SepMate™ (IVD) 为非医疗器械, 因此其在国内可作为常规实验室研究使用。
2. SepMate™ (RUO) 仅供研究使用。
3. Lymphoprep™与Ficoll-Paque®具有相同的密度, 可以替代Ficoll-Paque®而无需改变现有实验流程。
4. 该试剂盒可在EasySep™分选试剂盒后使用。

密度梯度离心液

产品名称	产品号 #	规格
Lymphoprep™ ³	07801	250 mL
	07851	500 mL
	07811	4 x 250 mL
	07861	6 x 500 mL
OptiPrep™	07820	250 mL
HetaSep™	07806	20 mL
	07906	100 mL
RosetteSep™ DM-L	15705	100 mL
RosetteSep™ DM-M	15725	100 mL
SpinSep™密度梯度离心液	17531	100 mL

组织解离酶

产品名称	产品号 #	规格
ACCUTASE™	07920	100 mL
I型胶原蛋白酶	07902	5 mL
IV型胶原蛋白酶	07909	100 mL
胶原酶/透明质酸酶 (10X)	07912	10 mL
Dispase (1 mg/mL)	07923	100 mL
DNase I (1 mg/mL)	07900	1 mL
脾脏解离液	07915	10 x 4 mL
胰蛋白酶-EDTA (0.05%)	07910	500 mL
溶于柠檬酸盐溶液中的胰蛋白酶	07400	100 mL

核酸纯化试剂盒

产品名称	规格	产品号 #
EasySep™总核酸去除试剂盒	1盒	100-1079
基因组DNA纯化试剂盒 ⁴	1盒	79020
PCR&凝胶去除试剂盒	1盒	79030
总RNA纯化试剂盒 ⁴	1盒	79040

专业的细胞培养基

ImmunoCult™产品

产品	产品号 #	规格	应用
ImmunoCult™-XF T细胞扩增培养基	10981	500 mL	无血清和无异种成分 (XF) 的培养基, 可稳定地培养和扩增分选的T细胞, 培养效果具有一致性。
ImmunoCult™人CD3/CD28/CD2 T细胞激活剂	10970 10990	2 mL 10 mL	激活添加物含有抗体混合物, 通过作用于T细胞受体激活和扩增T细胞。它们可以与ImmunoCult™-XF T细胞扩增培养基或任何其它用于培养人T细胞的培养基结合使用。
ImmunoCult™人CD3/CD28 T细胞激活剂	10971 10991	2 mL 10 mL	
ImmunoCult™人Th1细胞分化添加物	10973	1 mL	无血清细胞培养添加物, 促进人外周血来源的初始CD4+ T细胞稳定的活化、扩增、分化成调节性T细胞 (Tregs), Th1细胞或Th2细胞。添加物可与ImmunoCult™-XF T细胞扩增培养基 (产品号 #10981) 和ImmunoCult™人CD3/CD28 T细胞激活剂 (产品号 #10971) 一起使用。
ImmunoCult™人Th2细胞分化添加物	10975	1 mL	
ImmunoCult™人Treg细胞分化添加物	10977	1 mL	
ImmunoCult™小鼠Th1细胞分化添加物	10953	1 mL	培养添加物促进小鼠脾脏来源的初始CD4+ T细胞稳定的分化成Th1细胞、Th2细胞或调节性T细胞 (Tregs)。
ImmunoCult™小鼠Th2细胞分化添加物	10955	1 mL	
ImmunoCult™小鼠Treg细胞分化添加物	10957	1 mL	
ImmunoCult™人B细胞扩增试剂盒	100-0645	1盒	不含血清, 无需饲养层的细胞培养基, 可将人B细胞扩增并分化未浆细胞。
ImmunoCult™小鼠B细胞扩增试剂盒	100-1003	1盒	无血清培养基, 用于体外扩增小鼠B细胞。
ImmunoCult™-SF巨噬细胞培养基	10961	250 mL	无血清的培养基, 支持单核细胞成熟并转变为M1和M2a型巨噬细胞。
ImmunoCult™ NK细胞扩增试剂盒	100-0711	1盒	成熟添加物, 支持未成熟DCs的成熟。
ImmunoCult™树突状细胞培养试剂盒	10985	1盒	不含血清, 无需饲养层的细胞培养基, 含有特定添加物, 支持人NK细胞的持续稳定扩增。

欲了解更多产品信息, 请访问www.ImmunoCult.com。

StemSpan™产品

产品名称	产品号 #	规格	应用
StemSpan™ NK细胞生成试剂盒	09960	1盒	支持将人CD34+造血祖细胞扩增、分化为NK细胞。
StemSpan™ T细胞生成试剂盒	09940	1盒	支持将人CD34+造血祖细胞扩增、分化为T细胞。
StemSpan™ B细胞生成试剂盒	即将上市	1盒	支持将人CD34+造血祖细胞从脐带血扩增和分化为B细胞
StemSpan™ 白血病细胞培养试剂盒	09720	1盒	支持慢性和急性髓性白血病细胞的培养、扩增和药物筛选。

欲了解更多产品信息, 请访问www.StemSpan.com。

STEMdiff™产品

产品名称	产品号 #	规格	用途
STEMdiff™ T Cell Kit	100-0194	1盒	用于hPSC向T细胞的扩增和分化
STEMdiff™ NK Cell Kit	100-0170	1盒	用于hPSC向NK细胞的扩增和分化
STEMdiff™ Monocyte Kit	05320	1盒	用于hPSC向单核细胞的扩增和分化
STEMdiff™ Microglia Differentiation Kit	100-0019	1盒	用于hPSC来源的造血祖细胞向胶质前体细胞的分化。
STEMdiff™ Microglia Maturation Kit	100-0020	1盒	用于hPSC来源的胶质前体细胞向小胶质细胞的分化成熟。

欲了解更多产品信息, 请访问www.STEMdiff.com。

重组细胞因子

产品名称	产品号 #		
	人	小鼠	大鼠
重组细胞因子			
GM-CSF ^{1,2}	78015	78017	78018
G-CSF ^{1,2}	78012	78014	--
M-CSF ^{1,2}	78057	78059	78117
IFN-β	78113	--	--
IFN-γ ¹	78020	78021	78114
TNF-α ¹	78068	78069	78124
TNF-β	78125	--	--
TNF-receptor 1	78126	--	--
GRO-β (CXCL2)	78112	--	--
MIP-3α (CCL20)	78118	--	--
TRAIL	--	78122	--
IL-1α ¹	78115	78129	--
IL-1β ¹	78034	78035	--
IL-2 ^{1,2}	78036	78081	--
IL-3 ^{1,2}	78040	78042	78181
IL-4 ^{1,2}	78045	78047	--
IL-5 ¹	78048	78049	--
IL-6 ¹	78050	78052	--
IL-7 ¹	78053	78054	--
IL-10 ^{1,2}	78024	78079	--
IL-11 ¹	78025	78026	--
IL-12	78027	78028	--
IL-13	78029	78030	--
IL-15	78031	--	--
IL-17A	78032	78033	--
IL-21	78082	78116	--
IL-22	78038	78039	--
IL-33	78043	78044	--

请访问www.stemcell.com/Cytokines了解更多信息或查看重组细胞因子产品的完整列表。

冷冻保存液

产品名称	产品号 #	规格
CryoStor® CS10	07930	100 mL
	07931	5 x 16 mL
	07940	1000 mL袋装
	07952	16 x 10 mL
	07955	100 mL袋装
	07959	5 x 10 mL
CryoStor® CS5	07933	100 mL
	07949	5 x 10 mL
	07953	100 mL袋装
CryoStor® CS2	07932	100 mL
CryoStor® CSB	100-0237	100 mL
	100-0238	500 mL
	100-0239	1000 mL

ELISA试剂盒

产品名称	产品号 #	
	2-Plate Kit	10-Plate Kit
ELISA完全试剂盒		
人IFN-α ELISA试剂盒	02000	02001
人IFN-γ ELISA试剂盒	02002	02003
人IgE ELISA试剂盒	02032	02033
人IL-1β ELISA试剂盒	02004	02005
人IL-2 ELISA试剂盒	02006	02007
人IL-4 ELISA试剂盒	02008	02009
人IL-5 ELISA试剂盒	02010	02011
人IL-10 ELISA试剂盒	02012	02013
人IL-12 (p70) ELISA试剂盒	02014	02015
人IL-13 ELISA试剂盒	02034	02035
人IL-17A ELISA试剂盒	02036	02037
人IL-23 ELISA试剂盒	02016	02017
人潜在型TGF-β1 ELISA试剂盒	02018	02019
小鼠IFN-γ ELISA试剂盒	02020	02021
小鼠IL-2 ELISA试剂盒	02022	02023
小鼠IL-4 ELISA试剂盒	02038	02039
小鼠IL-5 ELISA试剂盒	02024	02025
小鼠IL-12 (p70) ELISA试剂盒	02026	02027
小鼠IL-12/-23 (p40) ELISA试剂盒	02028	02029
小鼠TNF-α ELISA试剂盒	02030	02031

产品名称	产品号 #
ELISA抗体配对试剂盒	
人IgE ELISA抗体配对试剂盒	01993
人IgG ELISA抗体配对试剂盒	01994
人IgM ELISA抗体配对试剂盒	01995
小鼠IgA ELISA抗体配对试剂盒	01996
小鼠IgE ELISA抗体配对试剂盒	01997
小鼠IgG ELISA抗体配对试剂盒	01998
小鼠IgM ELISA抗体配对试剂盒	01999

欲了解更多信息或查看ELISA产品的完整列表，请访问www.stemcell.com/ELISA。

1. 提供无动物源成分的版本。
2. 提供细胞因子的国际单位 (IU)，具体信息请访问www.stemcell.com/IU-data。

基因组编辑工具

ArciTect™产品

产品名称	规格	产品号 #
ArciTect™ sgRNA	4 nmol	200-0013
ArciTect™ crRNA	2 nmol 10 nmol 20 nmol	76010 76011 76012
ArciTect™ tracrRNA试剂盒	5 nmol/试剂盒 10 nmol/试剂盒 20 nmol/试剂盒	76016 76017 76018
ArciTect™ Cas9核酸酶	100 µg 300 µg	76002 76004
ArciTect™ T7核酸内切酶I试剂盒	25次反应 125次反应	76021 76022
ArciTect™高保真DNA聚合酶试剂盒	500次反应	76026
ArciTect™人CRISPR优化试剂盒, APC	1盒	100-0470
ArciTect™人CRISPR优化试剂盒, PE	1盒	100-0471
ArciTect™人CRISPR优化试剂盒, FITC	1盒	100-0472
ArciTect™人HPRT阳性对照试剂盒	1盒	76013
ArciTect™退火缓冲液(5X)	1 mL	76020

细胞染料

细胞计数/活力检测试剂

产品名称	规格	产品号 #
Trypan Blue	100 mL	07050
3% Acetic Acid with Methylene Blue	100 mL	07060
7-AAD	200 tests 500 tests	75001.1 75001
Propidium Iodide	10 mg	75002
CFDA-SE	10 mg	75003
DAPI	10 mg	75004

GloCell™可固定活性染料

产品名称	产品号 #	
	100次检测	500次检测
GloCell™可固定活性染料Red 710	75006.1	75006
GloCell™可固定活性染料Red 780	75007.1	75007
GloCell™可固定活性染料UV 450	75008.1	75008
GloCell™可固定活性染料Violet 450	75009.1	75009
GloCell™可固定活性染料Violet 510	75010.1	75010
GloCell™可固定活性染料Violet 540	75011.1	75011

欲了解更多产品信息, 请访问www.stemcell.com/GloCell。

Annexin V染料

产品名	规格	产品号 #
Annexin V	APC, 25 tests	100-0328
	APC, 100 tests	100-0329
	PE, 25 tests	100-0330
	PE, 100 tests	100-0331
Annexin V Binding Buffer	FITC, 25 tests	100-0332
	FITC, 100 tests	100-0333
Annexin V Binding Buffer	50 mL	100-0334
Annexin V Apoptosis Detection Kit with 7-AAD	FITC, 1 kit	100-0338
	PE, 1 kit	100-0337
	APC, 1 kit	100-0339

COVID-19研究工具

重组蛋白

产品名称	规格	产品号 #
SARS-CoV-2 Recombinant Nucleocapsid Protein, aa1-419 (E. coli-expressed)	100 µg	100-0590
	1000 µg	100-0591
SARS-CoV-2 Recombinant Nucleocapsid Protein, aa1-419 (HEK293-expressed)	100 µg	100-0592
	1000 µg	100-0593
SARS-CoV-2 Recombinant Spike Protein, aa16-685 (HEK293-expressed)	100 µg	100-0594
	1000 µg	100-0594
SARS-CoV-2 Recombinant Spike Protein, aa319-541 (Yeast-expressed)	100 µg	100-0596
	1000 µg	100-0597
Human Recombinant ACE2 Protein, aa18-740 (HEK293-expressed)	100 µg	100-0598
	500 µg	100-0599

一抗

产品名称	规格	产品号 #
Anti-SARS-CoV Nucleoprotein Antibody, Clone 001 (Recombinant)	50 µL	100-0529
	100 µL	100-0580
Anti-SARS-CoV Spike Protein S1 Receptor-Binding Domain Antibody, Clone D005 (Recombinant)	50 µL	100-0581
	100 µL	100-0582
Anti-SARS-CoV-2 Spike Protein S1 Receptor-Binding Domain Antibody, Clone Covi-1 (Blocking/Recombinant)	100 µL	100-0583
Anti-SARS-CoV-2 Spike Protein S1 Receptor-Binding Domain Antibody, Clone Covi-2 (Blocking/Recombinant)	100 µL	100-0584

ELISA试剂盒

产品名称	产品号 #
Human SARS-CoV-2 Nucleoprotein IgG Antibody ELISA Kit	100-0686
Human ACE2 ELISA Kit	100-0687
Mouse ACE2 ELISA Kit	100-0688
Human CD13 (ANPEP) ELISA Kit	100-0689

- Human SARS-CoV-2 IgM/IgG Rapid Test Kit仅供科研用途，不可用于人或动物的诊断或治疗。

检测冠状病毒的多肽底物

产品名称	规格	产品号 #
CoV Protease Substrate-1 TF5	100 tests	100-0505
	1000 tests	100-0506
CoV Protease Substrate-1 EDANS	100 tests	100-0507
	1000 tests	100-0508
CoV Protease Substrate-2 EDANS	100 tests	100-0509
	1000 tests	100-0510
CoV Protease Substrate-2 IF670	100 tests	100-0511
	1000 tests	100-0512

筛选试剂盒

产品名称	产品号 #
Human SARS-CoV-2 IgM/IgG Rapid Test Kit ¹	100-0685
Human SARS-CoV-2 Spike Protein Inhibitor Screening Kit	100-0700

病毒多肽工具

产品名称	规格	产品号 #
SARS-CoV-2 (Nucleocapsid Protein) Peptide Pool	25 µg/peptide	100-0647
SARS-CoV-2 (Spike Protein) Peptide Pool	25 µg/peptide	100-0676
SARS-CoV-2 (VME1) Peptide Pool	25 µg/peptide	100-0648
Influenza (HLA Class I Control) Peptide Pool	25 µg/peptide	100-0672
RSV (HLA Class I Control) Peptide Pool	25 µg/peptide	100-0674
EBV (EBNA-1) Peptide Pool	25 µg/peptide	100-0669
EBV (BZLF1) Peptide Pool	25 µg/peptide	100-0670
EBV (LMP2) Peptide Pool	25 µg/peptide	100-0671

欲获取病毒多肽工具的完整列表或了解更多详情，请访问www.stemcell.com/viral-peptide-pools。

版权所有© STEMCELL Technologies Inc. 2023。保留一切权利，包括图形和图像。STEMCELL Technologies和其设计及徽标，以及Scientists Helping Scientists、EasySep、RoboSep、RosetteSep、SepMate、EasyStand、EasyEights、EasyPlate、RapidSpheres、HetaSep、SpinSep、ImmunoCult、GloCell、AriTect和StemSpan均是STEMCELL Technologies Inc.的注册商标。Lymphoprep是Axis-Shield的注册商标。Ficoll-Paque是GE HealthCare Ltd的注册商标。CryoStor是BioLife Solutions, Inc.的注册商标。ACCUTASE是Innovative Cell Technologies的注册商标。Spectra Optia是Terumo BCT的注册商标。Chromium是10× Genomics的注册商标。其他注册商标为各自持有人的产权。STEMCELL尽力确保STEMCELL及其供应商提供的信息正确无误，对此类信息的准确性或完整性不作任何保证或声明。

产品仅供研究使用。除非另行说明，不可用于人或动物的诊断或治疗。有关STEMCELL质量控制的更多信息，请参阅WWW.STEMCELL.COM/COMPLIANCE。

细胞分选 相关工具

免疫细胞的来源、分选、
培养以及分析



STEMCELL Technologies China Co. Ltd.

电话: 400 885 9050

E-MAIL: INFO.CN@STEMCELL.COM

网站: WWW.STEMCELL.COM

微信: STEMCELLTech

