



*After-Life-Conservation plan for*  
**“Kõrgessaare-Mudaste”**



*period 2013-2022*



Foto: Alice Leetmaa



KESKKONNAAMET



## SISUKORD

SISUKORD .....	2
PROJEKTI JA PROJEKTIALALA KIRJELDUS .....	2
1. PROJEKTI JOOKSUL TEOSTATUD TEGEVUSED .....	3
2. ALA LOODUSKAITSELINE SEISUND .....	8
2.1 Liigid .....	8
2.2 Elupaigad .....	9
3. VAJALIKUD TEGEVUSED TULEVIKUS .....	9
3.1 Seisundi säilitamiseks vajalikud tegevused .....	9
3.2 Kaitse tulemuslikkuse hindamine .....	10
2. ENGLISH SUMMARY .....	11
Kasutatud allikad .....	12
LISAD .....	14
LISA 1 – Projekti lõpus (2012.a.) hooldatav ala .....	14

## PROJEKTI JA PROJEKTIALALA KIRJELDUS

Läänemere rannikulõugaste elupaigakomplekside taastamine (*Rehabilitation of the Baltic Coastal Lagoon Habitat Complex*), lühinimega *BaltCoast*. Projekti eesmärk on parandada Läänemere piirkonna väärtuslike rannikelupaigatüüpide (1630\* ja 1150\*) ja seal pesitsevate liikide niidurüdi (*Calidris alpina schinzii*) ning tutka (*Philomachus pugnax*), soodsat seisundit

Projekti rakendatakse 5 riigis, so Eestis, Leedus, Rootsis, Saksamaal ja Taanis. Eestis on projekti partneriteks Keskkonnaamet, Keskkonnaministeerium, Kihnu Väina Merepark ja MTÜ Põhjakonn. Eestis rakendat projekti Teorehe rannaniidul Matsalu rahvuspargis, Kõrgessaare-Mudaste hoiualal, Sõmeri hoiualal ja Linaküla-Sääreküla rannaniidul Kihnu hoiualal.

Projekti toetab LIFE Nature programm, kaasfinantseeringu on taganud Keskkonnaministeerium, Keskkonnaamet (ja selle eelkäijad), Kihnu Väina Merepark, MTÜ Põhjakonn ja SA Keskkonnainvesteeringute Keskus.

Projekti kestus oli 2005-2012.

Projekti raames viidi läbi tegevusi nii spetsiaalselt projektialade soodsa seisundi parandamiseks kui ka üldisemalt elupaigatüüpide ja kaitsealuste liikide elutingimuste parandamiseks. Nii taastatati projekti abil projektialade rannaniite seal vohavast pilliroost ning toetatati nende jätkusuutlikku hooldamist karjate ehitamise ning loomade soetuse abil. Samal ajal koostatati aga liigikaitseliselt oluliste rannaniitude hooldussoovitused, koondatati rannikukurvitsaliste elupaikade andmebaas ning toetatati ekspertide vahelist kogemustevahetust alade parima hoolduse tagamiseks.

### Projektiala kirjeldus

**Asukoht:** Mudaste, Sigala, Reigi, Rootsi külad ja Kõrgessaare alevik, Kõrgessaare vald, Hiiumaa

**Kaitsealune objekt:** Kõrgessaare-Mudaste hoiuala ja Kõrgessaare looduskaitseala, **Natura ala kood:** SPA: EE0040130, SCI: EE0040122

**Suurus:** Kõrgessaare-Mudaste projektiala hõlmab 1665 ha rannikumaastikke Kõrgessaare-Mudaste hoiualal (2856



ha) ja Kõrgessaare looduskaitsealal (69 ha).

## 1. PROJEKTI JOOKSUL TEOSTATUD TEGEVUSED

Projekti perioodil toimusid mitmed poollooduslike koosluste hooldamist soodustavad muudatused looduskaitsekorralduses. Avanes võimalus taodelda Maaelu Arengukava alusel taodeldavaid põllumajandustoetusi tekkisid võimalused taodelda muid vahendeid poollooduslike koosluste seisundi parandamiseks.

### A1 Ekspertide külastused

BaltCoast ekspertide külastus toimus alale 18. aprill 2007.a. Ekspertid, kes olid kaasatud projektiala külastusse olid: Ole Thorup, Riinu Rannap, Ilona Lepik ja Lars Briggs. Lisaks projektialale külastati veel teisi Hiiumaa rannaniidukomplekse ja Silma looduskaitseala niitusid. Ekspertkäigu tulemusena valmis LIFE majandamise plaan.

### LIFE majandamise plaan

Ekspertgrupi majandamissoovitused koostati 2007.a. Ole Thorupi, Riinu Rannapi, Ilona Lepiku ja Lars Briggsi poolt. Majandamissoovitused sisaldasid ettepanekuid karjatamise korraldamise, niitmise, niidulindude ja kõre kaitsekorralduse osas.

LIFE majandamise plaanis antud soovituste, projekti käigus läbiviidud tegevuste tulemuste hoidmise ja seire käigus selgunud asjaolude põhjal on koostamisel Kõrgessaare-Mudaste hoiuala kaitsekorralduskava. Esmane eelnõu koostati Uudo Timmi ja Piret Kiristaja poolt, edasist menetlust on korraldanud Keskkonnaamet.

### C6 Võsa ja roo eemaldamine

Kokku on projekti vahendite toel eemaldatud roogu ja võsa 13,31 ha suurusel territooriumil (mõningatel aladel korduv võsa tõrjumine). Lisaks on taastatud suured alad teiste projektide vahenditest (MTÜ Hiiu Rannad ERF projekt).





Foto 1: Võsa eemaldamine projektialalt (Foto Reelika Ojatamm)

#### C8 Karjatamise korraldamine

Karjatamise korraldamist soodustasid riiklikud toetuskeemid, aga ka projektipõhised vahendid (loomade soetus, aedade rajamise toetus, õppereis Matsallu jms).

Projekti alguses oli valdav osa Kõrgessaare-Mudaste projektiala rannaniitudest pikka aega hooldamata, 2005. aastal alustati hooldust 26,6 ha niitudel. Aastani 2010. puudus alal ka potentsiaal võimaliku hooldaja näol, kohalikud maahooldajad, kes majandasid enda kinnistutel ja nende vahetus naabruses asuvaid poollooduslikke kooslusi ei olnud huvitatud tegevuse laiendamisest. 2010. aastal alustas aga MTÜ Hiiu Rannad aktiivset majandamist ja suurendas hüppeliselt hooldatava ala pinda. Mitmetel aladel on hooldamise kvaliteet veel puudulik, kuid on näha, et tegevuse jätkumisel hoolduse kvaliteet paraneb (vt fotod 2 ja 3).





**Foto 2: Hoolduskvaliteet projektialal 2008.a.** (Foto: Piret Kiristaja)



**Foto 3: Hoolduskvaliteet projektialal 2012.a.** (Foto: Alice Leetmaa)

Projekti lõpuks on hooldatava ala suurus kasvanud 296,4 hektarini.

### **Aedade ehitus**

Projekti vahenditest on ehitatud ligikaudu 2,8 km aedu. Samas on kogu karjatatav ala (296,4 ha) piiratud aedadega, st projektialal on ligikaudu 80 km aedu (lisaks on veel karjatamiskoormust suunavad vaheaiad)



KESKKONNAAMET

### **Loomade soetus**



Projekti vahenditest soetati ühele maahoolajale 8 lammast. Teised maahoolajad on karja (st nii lihaveiste kui lammaste) suurendanud omavahendite (sh enda poolt taodeldud projektide abil). Lammastega hooldatakse väiksemaid alasid, valdavalt on ala hooldatud veistega (vt Foto 4). Suuremal osal alast on karjatamiskoormus vahemikus 0,8-1 lü/ha, ehk piisav.



Foto 4: Lihaveised Reigi niidul (Foto: Alice Leetmaa)

**D1 Maaomanikega/maahoolajatega kokkulepete sõlmimine**

Projektilal tegutseb kokku 6 maahoolajat. Projekti jooksul on maahoolajatega sõlmitud erinevaid hooldus- ja taastamistegevuste lepinguid.

Projektila asub peaaegu täielikult eramaadel, vaid väike osa alast on vallale kuuluv munitsipaalmaa ja riigimaa. Kuni projekti lõpuni jäi osa maaomanikke seisukohale, et ala hooldamine pole võimalik (ehk polnud nõus oma ala ise hooldama ega seda kellelegi kasutada anda).

**D2 Niitmise korraldamine taastamisvõttena**

Kokku niideti Kõrgessaare-Mudaste projektilal 2 ha niite.

**E5 Infostendide paigaldamine**

2010.a. paigaldati projektilale 4 infostendi, mis tutvustavad Kõrgessaare-Mudaste hoiuala, tema väärtusi ja LIFE BaltCoast projekti. Vt foto 5.





Foto 5: Infostend (Foto: Reelika Ojatamm)

## E7 Talgud

Kõrgessaare-Mudaste projektialal toimusid talgud kadakate eemaldamiseks aastatel 2008, 2009 ja 2010 (kokku 3 üritust). Talgutega kaasati projekti praktilistesse tegevustesse alaga mitteseotud huvilised, kellele selgitati, miks sellised tööd on vajalikud, milliste liikide elupaikade kaitseks töid tehakse ja kuidas on vaja alasid majandada. Lisaks tehti talgute raames töid, mis olid projekti jaoks vajalikud. Vt pilti talguliste tööst fotol 6.



**Foto 6: Talgulised kadakaid eemaldamas** (Foto: Reelika Ojatamm)

### **Juhendatud retked (talgulistele)**

Kohalikele koolilastele juhendatud retki läbi ei viidud, küll aga tutvustati projektiala põhjalikult kõikidele talgulistele.

#### **F4 Seire**

Projekti käigus jälgiti projektialadel kahepaiksete, kaitsealuste taimeliikide ja lindude seisundit. Seired viidi läbi 2006., 2007 ja 2010. aastal (osaliselt ka 2012.a.), projekti lõpus koostatud seirearuannetes võeti arvesse ka riikliku seire andmeid ja alade kontrollimise käigus kogutud juhuvaatlusi.

Seire käigus kogutud andmed on leitavad aruandest: Rannap, R., 2012, Monitoring report of species and habitats in project sites, Project report, "Rehabilitation of the Baltic Coastal Lagoon Habitat Complex", LIFE2004/NAT/D/000152, käsikiri, Keskkonnaamet.

#### **F5 After-Life plaan**

Koostati 2013.a. Keskkonnaameti poolt.

## **2. ALA LOODUSKAITSELINE SEISUND**

### **2.1 Liigid**

#### **Linnud**

Erinevalt teistest projektialadest on Kõrgessaare-Mudaste lindude arvukus seirealadel kahanenud. Siin tuleb aga arvestada, et seire planeerimisel valiti seiratavaks alaks vaid üks osa rannaniidust ja mitte kogu projektiala. Arvestades seda, et hooldatav ala on projekti jooksul oluliselt kasvanud, siis antud juhul pole võimalik ühe hooldatava ala linnustikuandmeid kanda üle terve projektiala seisundile.

Kokku saab võtta, et projekti käigus on loodud juurde uusi niidulindudele sobivaid pesitsusalasid ja tõstetud olemasolevate kvaliteeti. Sihtliikide arvukuse kasvuks on väga oluline alade soodsa majandamise jätkumine ka pärast projekti lõppu.

Tabel 1 Niidulinnustiku arvukuse muutus projekti jooksul

Liik	Arvukus projekti alguses 2006.a.	Arvukus projekti lõpus 2012.a.	Arvukuse muutus
Punajalg-tilder ( <i>Tringa totanus</i> )	13	7	-6
Kiivitaja ( <i>Vanellus vanellus</i> )	13	9	-4
Mustsaba-vigle ( <i>Limosa limosa</i> )	0	0	0
Niidurüdi ( <i>Calidris alpina schinzii</i> )	0	0	0

#### **Kahepaiksed**

2006. aasta inventuuri raames tuvastati alal vähearvukalt rabakonn ja tähnikvesilik. 2010. aasta inventuuri raames tuvastati samad liigid.

Ala on eelmise sajandi lõpus olnud oluline kõre



KESKKONNAAMET





elupaik (viimased leiud 1994.a.), kuid projekti alguseks oli liik alalt hävinud. Projekti käigus taastati küll liigile sobivaid elupaiku, kuid aktiivseid meetmeid liigi tagasitoomiseks ei rakendatud.

### **Taimestik**

Botaaniliste väärtuste osas on ala seisund paranenud. Kui 2007.a. leiti projektialalt kaksteist kaitsealust taimeliiki, siis 2010.a. seire käigus avastati viisteist kaitsealust taimeliiki. Mitmed neist on arvukad ja heas seisundis.

## **2.2 Elupaigad**

### **Rannaniidud**

Projekti alguses hooldati vaid väga väikest osa projektiala niitudest, projekti lõpuks on hooldatav ala enam kui kümnekordistunud (26,6 hektarilt 296,4 hektarini). Pikaajalises hoolduses olnud alad on paremas seisundis, esineb madalmuruseid ja väga heas seisundis rannaniidukooslusi, aga esineb ka puuduliku hoolduskvaliteediga alasid, kus taastamisprotsess alles käib ja madalmurusust pole kogu alal veel saavutatud. Antud alal on elupaikade seisund kindlasti oluliselt paranenud.

### **Rannikulõukad**

Projektiala rannikulõugaste looduskaitseline seisund muutnud ei ole, kuid lõuka kallaste karjatamise tulemusena on ala liigiline koosseis mõnevõrra muutunud (suurenenud on niiduliikide arvukus ja vähenenud on roostikuspetsialistide arvukus).

## **3. VAJALIKUD TEGEVUSED TULEVIKUS**

### **3.1 Seisundi säilitamiseks vajalikud tegevused**

#### **3.1.1 Elupaikade ja liikide seire**

##### **Elupaigad**

- Kaitse korraldamiseks ja teadlike otsuste tegemiseks uuendab Keskkonnaamet elupaikade inventuuri andmestikku vähemalt 10. aastase tsükliga (hooldatavatel kooslustel).

Võimalik korraldaja: Keskkonnaamet (KA)

Võimalik rahastaja: MAK, RE, projektipõhised vahendid

##### **Alal toimuvad riiklikud seired**

- Kõrgessaare-Mudaste hoiuala kuulub järgmiste riikliku seire Eluslooduse mitmekesisuse ja maastike seire alamprogrammi allprogrammide seirealade hulka: rannikumaastikud, ohtlike ainete seire rannikumeres, haned, luiged ja sookurg ja ohustatud soontaimede ja samblaliigid.

Võimalik korraldaja: Keskkonnaagentuur (KAUR)

Võimalik rahastaja: RE



- Kõrgessaare-Mudaste hoiualale on koostamisel kaitsekorralduskava, millega nähakse ette kaitseväärtuste seisundi jälgimiseks vajalikud tööd.  
Korraldaja ja rahastus planeeritakse kaitsekorralduskavas.

### 3.1.2 Kaitse tõhususe hindamine lähtuvalt liikide elupaigavajadusest

- Kõrgessaare-Mudaste hoiualale koostatakse kaitsekorralduskava, mille raames nähakse ette tervikliku kaitse tulemuslikkuse hindamine. Kaitsekorralduskava koostatakse 10. aastaks, selle tulemuslikkust hinnatakse 5-aastase tsükliga kaitsekorraldusperioodi keskel ja lõpus. Hetkel on Keskkonnaameti poolt väljatöötamisel põhimõtted, kuidas hinnata poollooduslike koosluste hooldamise tulemuslikkust.

Võimalik korraldaja: Keskkonnaamet (KA)

Võimalik rahastaja: MAK, RE, projektipõhised vahendid

### 3.1.3 Iga-aastane niitude hooldus ja hooldamata alade taastamine

Rannaniitude hooldamine on korraldatud PRIA poollooduslike koosluste hooldustoetuste meetme abil. Poolloodusliku koosluse hooldamise toetuse (*edaspidi PLK*) eesmärk on tagada Natura 2000 aladel asuvate poollooduslike koosluste soodne seisund. Toetust võib taotleda füüsiline isik, juriidiline isik, seltsing ja muu isikute juriidilise isiku staatusega ühendus, kes on läbinud vastava poollooduslike koosluste hooldamist käsitleva koolituse.

Rannaniitude hooldus toimub vastavalt Keskkonnaameti poolt koostatud Rannaniitude hoolduskavale (Lotman, 2011), mis näeb ette rannaniitude hooldusele vajalikud nõuded ja hooldusvõtted. Vajalik on hoolduse jätkamine juba hooldataval alal, seejuures parandades hoolduse kvaliteeti. Vajalik on suunata karja kõrgema taimestuga kohtadesse (veepiirile, madalatesse lohkudesse jms) ja hoida karjatamiskoormus vegetatsioonile vastav (parema taimekasvuga aastatel suurendada võimalusel loomühikuid või hoida loomi kauem väljas).

Võimalik korraldaja: Keskkonnaamet (KA)

Võimalik rahastaja: MAK, projektipõhised vahendid

### 3.1.4 Kavad ja strateegiad

Tervikliku Kõrgessaare-Mudaste kaitsekorralduskava koostamine. Käesoleva aruande koostamise ajal on kava eelnõu valminud, toimub selle kaasajastamine.

Korraldaja: Keskkonnaamet (KA)

Rahastaja: ERF

## 3.2 Kaitse tulemuslikkuse hindamine

### 3.2.1 10 AASTASEL PERIOODIL

**Kaitse eesmärk: Kõrgessaare-Mudaste projektiala rannaniidu kurvitsaliste arvukus ei kahane**

- Kõrgessaare-Mudaste projektiala rannaniitude haudelinnustik on soodsas seisundis kui alal pesitsevate kurvitsaliste arvukus ei kahane (vt Tabel 1).



**Kaitse eesmärk: Kõrgessaare-Mudaste projektiala rannaniit on esinduslik ja soodsas looduskaitsealises seisundis 115 ha suurusel alal**

- Kõrgessaare-Mudaste projektiala rannaniitude seisundit hinnatakse järgmise elupaigainventuuri käigus (eeldatavasti aastal 2019) seisundile A;
- Kõrgessaare-Mudaste projektiala rannaniitude kahepaiksete liigiline koosseis püsib;
- Kõrgessaare-Mudaste projektiala rannaniitude kaitsealuste taimeliikide arvukus ei vähene.

**3.2.2 30 AASTASEL PERIOODIL**

**Kaitse eesmärk: Rannaniidu kurvitsaliste arvukus ei kahane**

- Kõrgessaare-Mudaste projektiala rannaniitude haudelinnustik on soodsas seisundis kui alal pesitsevate kurvitsaliste arvukus suureneb (vt Tabel 1).

**Kaitse eesmärk: Kõrgessaare-Mudaste projektiala rannaniit on esinduslik ja soodsas looduskaitsealises seisundis 120 ha suurusel alal**

- Kõrgessaare-Mudaste projektiala rannaniitude seisundit hinnatakse seisundile A;
- Kõrgessaare-Mudaste rannaniitude kahepaiksete liigiline koosseis püsib;
- Kõre seisundi paranemise korral Eesti mandriosas on alustatud liigi taasisustamist Linaküla-Sääreküla rannaniidule;
- Kõrgessaare-Mudaste rannaniitude kaitsealuste taimeliikide arvukus ei vähene.

## **ENGLISH SUMMARY**

**Site description:**

**Location:** Mudaste, Sigala, Reigi, Rootsi and Kõrgessaare villages, Hiiu parish, Hiiu County (Second biggest island of Estonia)

**Protected area:** Kõrgessaare-Mudaste limited conservation area and Kõrgessaare nature reserve (Natura codes: SPA: EE0040346; SCI: EE0040313)

**Size:** project site covers 1665 ha of coastal habitats in Kõrgessaare-Mudaste limited conservation area (2856 ha) and Kõrgessaare nature reserve(69 ha).

**Actions implemented by the project**

**Expert visits to the sites:** The area was visited in the period of 18th of April 2007 by Lars Briggs, Kaarel Kaisel, Ilona Lepik, Alex Lotman, Kaja Lotman, Heikki Luhamaa, Leho Luigujõe, Eve Mägi, Riinu Rannap and Ole Thorup.

**LIFE Management plan:** The management recommendations were complied by the expert group and implemented during the project. According to the management recommendations, the results of implemented actions, monitoring carried out and other information available was compiled a draft meadow management plan, which will be integrated to the official management plan of Kõrgessaare-Mudaste limited conservation area.

**Clearing of unwanted vegetation:** Removal of reed and brushwood was done on an area of 13,3 ha (See photo 1), also reed was removed by grazing. Large areas of coastal meadows were restored by a project funded by ERDF, applied by a local farmer responsible for their management (areas do not overlap).

**Improving of grazing:** At the start of the project only 26,6 ha of meadows were under low pressure grazing. By the end of the project in 2012 the area that is grazed reaches 296,4 ha (see photos 2 and 3 to



compare the status of meadows in 2008 and in 2012) and annex 1 map to see the total area grazed.

**Purchase of cattle:** 8 sheep was bought with the help of the project. During the project period it was possible to increase the number of grazing units (both cattle and sheep are used) in the area significantly, in most of the areas the grazing density is sufficient.

**Building fences:** All the grazed area is bordered with fences, fences are built to the water to improve removal of reed from the waterline. 2,8 km of fences were built with the help of the project

**Management agreements:** In the start of the project landowners only managed their own meadows, during the project the number of farmers active in the area has increased to 6 and a lot of land is rented from the private owners for management.

The area is privately owned and agreements have been made to graze the area with most of the owners, still there are some that are not interested in cooperation.

**Mowing:** 2 ha of coastal meadows have been mowed as a restoration measure.

**Information boards:** 4 information boards have been set up. See photo 5.

**Work camps:** Work camps were carried out in 2008, 2009 and 2010 (3 events). See photo 6.

**Monitoring:** Monitoring of amphibians, vascular plants and breeding birds was carried out during the project.

**After-Life plan:** Was compiled by Environmental Board.

### Conservation Status of the site

Compared to the other project sites the monitoring shows the decrease of meadow bird numbers. As the habitat quality has actually increased it is predicted that the reason of decrease is the design of monitoring. As the project site was large, then only one area was selected as monitoring site, but during the project much larger area was restored from reed to meadow and compared to the site of monitoring habitats with higher quality have been created.

Two species of amphibians were found moor frog and smooth newt. Various meadows have attractive aquatic habitats with some rather suitable terrestrial habitat for the natterjack toad, although this species was not observed.

The habitat quality has increased for botanical values, in 2007 12 protected meadow species were found, in 2010 the number had increased to 15. Many of them are abundant and in good status.

### Necessary actions

Monitoring, habitat management and restoration is planned. The plans will be enforced by Kõrgessaare-Mudaste limited conservation area management plan (a protected area in which the project site is located), which is under process of being approved. Until the approval of the management plan, it will be continued to manage the areas already under management (financed under ARIB) and monitor different values under state monitoring program.

## Kasutatud allikad

1. EELIS, 2013;

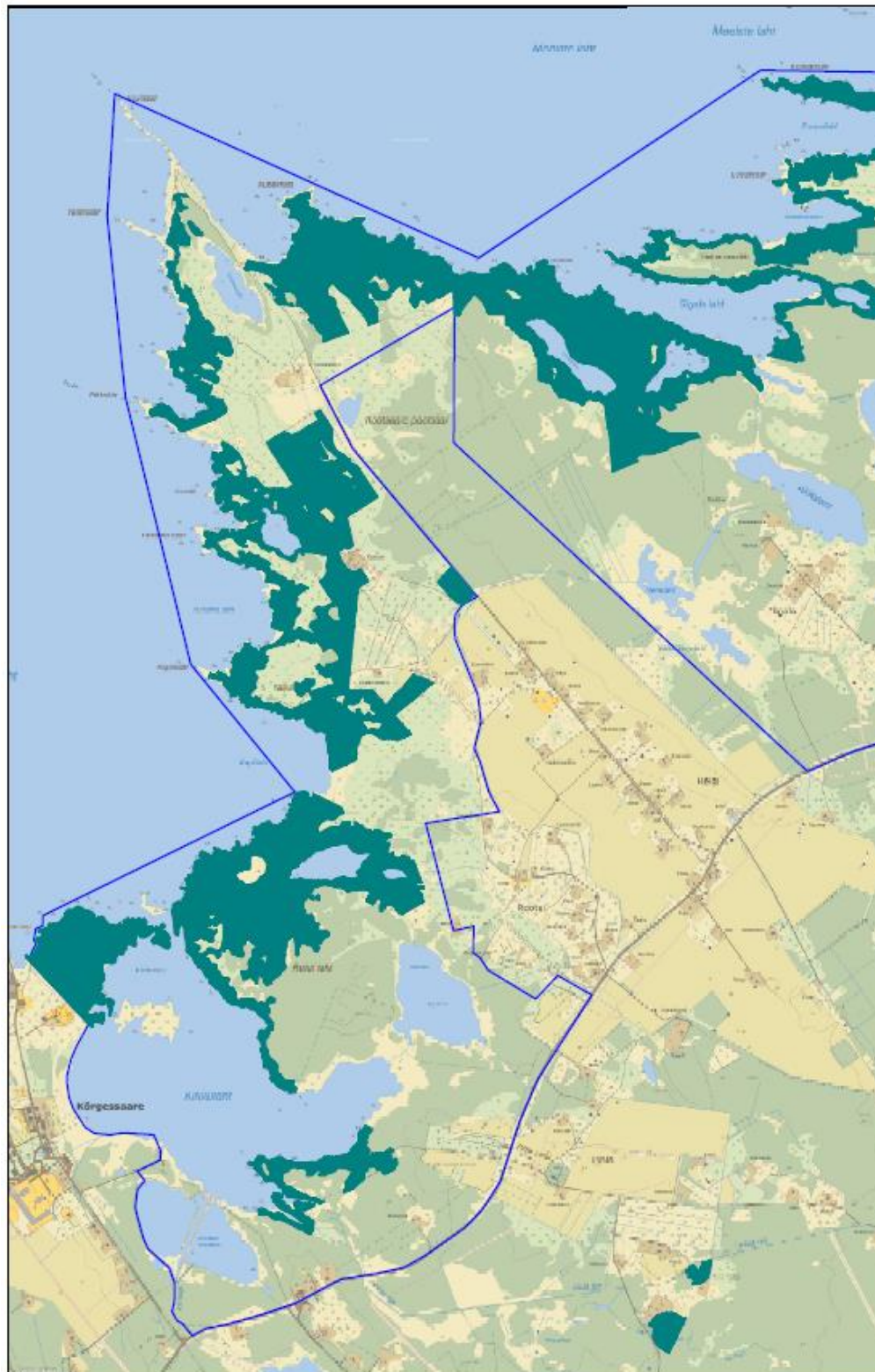


2. Keskkonnaregister, 2013;
3. Kõrgessaare-Mudaste hoiuala kaitsekorralduskava aastateks 2014-2023, eelnõu käsikiri, Keskkonnaamet;
4. **Lotman, S.**, 2011, Rannaniitude hoolduskava, [http://www.keskkonnaamet.ee/public/PLK/Lisa\\_1\\_Rannaniitude\\_hoolduskava\\_2011.pdf](http://www.keskkonnaamet.ee/public/PLK/Lisa_1_Rannaniitude_hoolduskava_2011.pdf);
5. Poolloodusliku koosluse hooldamise toetus (MAK meede 2.3.5) 2013 [http://www.pria.ee/et/toetused/valdkond/taimekasvatus/poolloodusliku\\_koosluse\\_hooldamise\\_toetus\\_2013/](http://www.pria.ee/et/toetused/valdkond/taimekasvatus/poolloodusliku_koosluse_hooldamise_toetus_2013/) ;
6. **Rannap, R.**, 2012, Monitoring report of species and habitats in project sites, Project report, “Rehabilitation of the Baltic Coastal Lagoon Habitat Complex”, LIFE2004/NAT/D/000152, käsikiri, Keskkonnaamet;



# LISAD

## LISA 1 – Projekti lõpus (2012.a.) hooldatav ala



LIFE05NAT/D/000152  
Project area 29  
Taastõrje  
project activities 2012

### LEGEND

- CB - areas m  
ARIB support
- LIFE Balt-Co



KESKKONNAAMET

