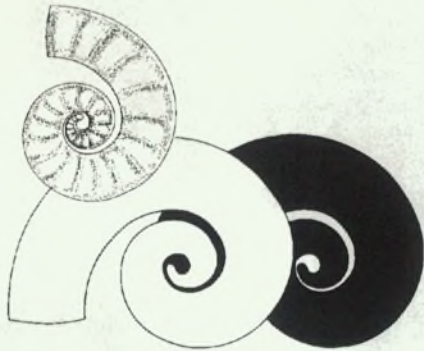


# SPIRULA

MEDEDELINGENBLAD

VITA MARINA



## GEACHTE ABONNEE,

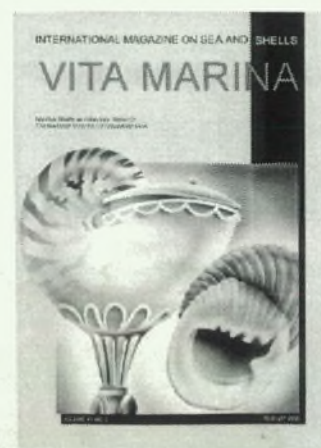
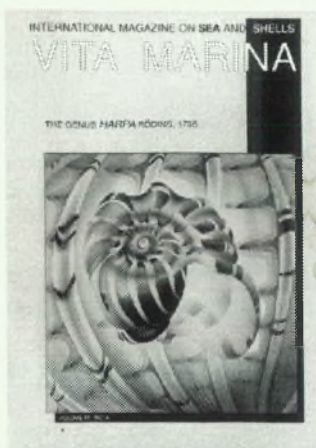
In tegenstelling tot wat u vermoedelijk had verwacht treft u op deze plaats geen aansprekende illustratie aan maar een 'geachte abonnee'. De reden daarvan is een zeer belangrijke kwestie die wij vandaag onder uw aandacht willen brengen: het stopzetten van de Vita Marina.

Na uitvoerige beraadslagingen gedurende de laatste maanden is het bestuur van de Stichting Biologia Maritima tot het besluit gekomen de publicatie van de Vita Marina na het vierde nummer van jaargang 47 te staken. De reden daarvoor is in hoofdzaak een financiële ook al leveren de eraan verbonden werkzaamheden momenteel eveneens problemen op. Gedurende de afgelopen tien jaren is getracht het aantal abonnees op te voeren en de kosten terug te brengen teneinde de Vita Marina kostendekkend te kunnen uitgeven. Helaas is in die tijd het aantal abonnees steeds verder teruggelopen ondanks acties zoals de Snailpack. Alleen dankzij enkele andere activiteiten is het tot nu toe gelukt te overleven.

Geregeld maken lezers gewag van hun waardering en respect voor de kwaliteit van ons werk, maar anderzijds spreekt de huidige formule vele anderen niet aan: te 'wetenschappelijk' of saai, ondanks de kwaliteit. Vele alternatieven heeft het bestuur onder ogen gezien maar het tweetalig karakter van het tijdschrift en de geringe omvang van de markt waarin we opereren hebben ons uiteindelijk doen besluiten te stoppen op een ogenblik dat wij u nog de noodzakelijke kwaliteit kunnen bieden.

Over het voortbestaan van het mededelingenblad Spirula is nog geen besluit genomen. Indien u daarover enig idee hebt, zullen wij het op prijs stellen dit van u te vernemen. Wij zien uit naar uw reactie.

Het bestuur.



VOLUME 47 NR. 3

DECEMBER 2000

SPIRULA

Volume 47 nr. 3

ISSN 1566-063X

Kwartaaluitgave

Uitgever: Stichting Biologia Maritima

Redactie: Willem Faber & Jan Paul Buijs.

Postbus 64628, NL-2506 CA Den Haag, Nederland  
Tel./Fax: +31(0)70-3551245 / Tel./Fax: +31(0)70-3600434

E-mail: Spirula@wxs.nl

WWW: http://home.wxs.nl/~spirula

Abonnementsprijzen Vita Marina/Spirula jaargang 47:  
Nederland HFL 62,50.

Buitenland Standard mail USD 52.00 (internationale post-

wissel, Visa/Euro Mastercard), Bankcheque USD 60.00

Buiten Europa Priority USD 62.00 (internationale post-  
wissel, Visa/Euro Mastercard), Bankcheque USD 60.00.



INHOUD

Geachte abonnee.....	25
Inhoud Vita marina.....	26
Een nieuw jaar.....	26
Zoekertjes.....	26
Schelpenbeurzen en bijeenkomsten.....	27
Nieuwe weekdiersoorten (schelpen).....	28-29
Nieuwe artikelen.....	29-32
Nieuwe boeken.....	32-33
Schelpen als muziekinstrument.....	33-38

INHOUD VITA MARINA 47(2)

Tax, C.J.H.M. - Strombidae in de kunst

Frydman, Franck - *Harpa kamurai* en *Harpa kajiyamai*: een kritische herbezinning

Dekker, Henk & Hugo H. Kool - Aanvulling op Vita Marina 46(1-2)

Dekker, Henk - Errata bij Vita Marina 47(1)

Linden, J, van der & R.G. Moolenbeek - Caecidae van Mauritanie

Perrine, Maurizio A. - Eerste melding van het syntopisch voorkomen van *Oliva oliva* met een *Oliva* sp. van het "*Oliva oliva*-complex".

EEN NIEUW JAAR

Het bestuur van de Stichting Biologia Maritima en de redactie van de Vita Marina en de Spirula wensen u en de uwen een voorspoedig en gelukkig

2001

We zullen er alles aan doen om de volgende aflevering van de Vita Marina en de Spirula zo spoedig mogelijk te voltooien. Hartelijk dank voor uw geduld.

ZOEKERTJES

Zoekertjes zijn gratis voor abonnees!

Wereldwijde schelpenverzamelaar zoekt schelpen van goede kwaliteit met volledige gegevens.

Voor handel: lars.kellner@gmx.de

GEZOCHT: HOBBYGENOTEN

Schelpenverzamelaarster zoekt mensen met dezelfde hobby voor het uitwisselen van enthousiasme, tips en misschien ruil. Zelf zoeken tijdens vakanties (Florida, Eilat e.a.) vind ik het leukst, maar ik doe ook geregeld kleine aankopen, Mijn keuze wordt bepaald door schoonheid en veelvormigheid. Ik verzamel nu vijf jaar, vrij fanatiek maar niet zo systematisch.

M. Mulder, Schellerweg 19, NL-8017 AE Zwolle, Nederland. E-mail: m.a.mulder@wxs.nl

Te koop: grote verzameling schelpen en fossielen van de gehele wereld. Geëtiketteerd. Prijs nader overeen te komen.

A. Franse, Joh. Frisostraat 22a, NL-4434 AC Kwadendam, Nederland, telefoon (+31)(0)113.649361.

Te koop: Schelpenverzameling voor HFL 250,--.

F. v.d. Vlag, Veentuin 11, NL-9551 Sellinger, Nederland. Telefoon (+31)(0)599.322037.

Gevraagd: World Shells nrs. 12, 16, 17 en 19.

Ook enkele nummers zijn welkom.

Willem Faber, van Alkemadelaan 938, NL-2597 BG Den Haag, Nederland.

Tel./fax: (+31)(0)70.3551245, e-mail: wfaber@hetnet.nl

SCHELLENBEURZEN EN BIJeenKOMSTEN



maart 3-4  
2001

LES 13<sup>E</sup> RENCONTRES INTERNATIONALES DU COQUILLAGE. Plaats: L'espace d'animation des Blancs Manteaux, 48 rue Vieille du Temple, F-75004 Parijs, Frankrijk. Open: zaterdag 10.00-19.00 uur, zondag 11.00-18.00 uur. Info: Danièle Wantiez, 88 rue du Général Leclerc, F-95210 Saint Germain, Frankrijk, tel.: (+33)1.34170039 of Gilbert Jaux, 3 rue Saint Honoré, F-78000 Versailles, tel. (+33)1.39538046, e-mail: gilbert.jaux1@liberty.fr

mei 5-6  
2001

11<sup>TH</sup> BVC INTERNATIONALE SCHELLENBEURS. Plaats: Sporthal Schijnpoort, Schijnpoortweg 55-57, Antwerpen, België. Open: zaterdag 12.00-18.00 uur., zondag 10.00-17.00 uur. Organisatie: Belgische Vereniging voor Conchyliologie. Info: R, de Roover, Vorsterlaan 7, B-2180 Ekeren-Donk, België, tel./fax: (+32)3.644.34.29.



augustus 19-25  
2001

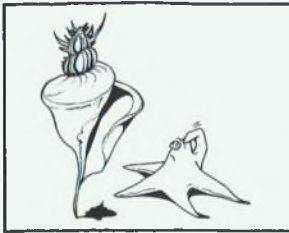
WORLD CONGRESS OF MALACOLOGY AND AMERICAN MALACOLOGICAL SOCIETY 2001 MEETING. Plaats: Wenen, Oostenrijk. Info: Prof. Luitfried Salvini-Plawen, Universiteit van Wenen, Althausstrasse 14, A-1090 Wenen, Oostenrijk, tel.: (+43)1.31336 1264, fax: (+43)1.31336 778, e-mail: Luitfried.Salvini-Plawen@univie.ac.at of Gerhard.Steiner@univie.ac.at of website: <http://www.univie.ac.at/WCM2001/> of (AMS) Janice Voltzow, Department of Biology, University of Scranton, Pennsylvania 18510-4625, U.S.A., tel.: (+1)570 941 4378, fax: (+1)570 941 7572, e-mail: voltzowj2@uofs.edu

2002

V CONGRESSO LATINO AMERICANO DE MALACOLOGIA (V CLAMA). Plaats: Brazilië. Organisatie: Dra.Toshie Kawano, Instituto Butantã, São Paulo, Brazilië.



Strandleven volgens Leo man in 't Veld



NIEUWE WEEKDIERSOORTEN (SCHELLEN)

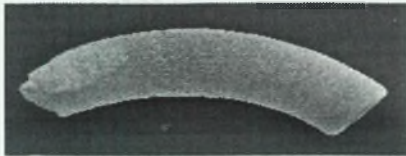
In deze rubriek signaleren wij publicaties van nieuw-benoemde geslachten en (onder)soorten van recente, schelpdragende weekdieren. De vermelding daarvan betekent niet, dat de nieuwe naam algemeen zal worden erkend en nagevolgd. Gemakshalve zijn de nieuwelingen familiegewijs gerangschikt en zijn de families in alfabetische volgorde opgenomen.

ANGARIIDAE

- \* *Angaria lilianae* Monsecour & Monsecour, 2000. - Thailand. - *Gloria Maris* 38(6): 90-93.

CAECIDAE

- \* *Caecum macrum*; *C. continens*. Both: Van der Linden & Moolenbeek, 2000. Both: Mauritania. - *Vita Marina* 47(3): 81-92.



*Caecum continens* van der Linden & Moolenbeek, 2000. *Vita Marina* 47(3): 81-92

CASSIDAE

- \* *Cassis (Hypocassis) patamakanthini* Parth, 2000. W. Australië. — *La Conchiglia* 32(294-295): 87-93.

CONIDAE

- \* *Conus moylani* Delsaerd, 2000. Salomon Eil. — *Gloria Maris* 39(2-3): 23-54.

CYPRAEIDAE

- \* *Luria pulchra sinaiensis* Heiman & Miennis, 2000. Golf van Aqaba. — *La Conchiglia* 32(294-295): 127-130.



*Conus moylani* Delsaerd, 2000. 21.3 mm. *Gloria Maris* 39(2-3): 23-54.

EPITONIIDAE

- \* *Cirsotrema (Cirsotrema) benettonum* García, 2000. Nieuw Caledonië. — *Novapex* 1(3-4): 105-107.



*Cirsotrema benettonum* García, 2000. 24.7 mm. — *Novapex* 1(3-4): 105-107

EULIMIDAE

- \* *Melanella lutea* Rodríguez García del Castillo, 2000. Kanarische Eilanden. — *La Conchiglia* 32(294-295): 82-86.
- \* *Subniso* McLean, 2000. Typesoort "*Chemnitzia*" *rangi* de Folin, 1867. — *The Nautilus* 114(3): 99-102.

FASCIOLARIIDAE

- \* *Fusinus meteoris* Gofas, 2000. - N. Atlantische zeeberg. — *J. of Conch.* 37(1): 7-16.

LIMOPSISIDAE

- \* *Limopsis marerubra* Oliver & Zuschin, 2000. - Rode Zee. — *J. of Conch.* 37(1): 17-37.

MANGELIDAE

- \* *Perimangelia* McLean, 2000. Typesoorten "*Mangelia*" *interfossa* Carpenter, 1864. — *The Nautilus* 114(3): 99-102.

MARGINELLIDAE

- \* *Granulina elliptica* La Perna, 2000. Middellandse Zee. — *Boll. Malac.* 38(1-4): 53-55.

MURICIDAE

- \* *Ocenebra brevirobusa*, Atlantic, Marokko; *O. leukos*, Kanarische

- Eil.; ?*Muricopsis cevikeri*, O. Middellandse Zee. All: Houart, 2000. (avec résumé français) — *Zoosystema* 22(3): 459-469.

- \* *Chicoreus (Siratus) hennequini*; *C. (S.) bessei*. Beide: Houart, 2000. Beide: Honduras. — *Novapex* 1(3-4): 75-82.
- \* *Morula rodgersi* Houart, 2000. Guam. — *Novapex* 1(3-4): 101-104.

NEOLEPTONIDAE

- \* *Neolepton profundorum* Allan, 2000. Argentijns bekken. — *Malacologia* 42(1-2): 123-129.

PARALIMYIDAE

- \* *Panacea chilensis* Coan, 2000. - Chili. — *Malacologia* 42(1-2): 165-170.

PSEUDOCOCULINIDAE

- \* *Copulabyssia riosi* Leal & Simone, 2000. Brazilië (continentaal plat). — *The Nautilus* 114(2): 59-68.

PYRAMIDELLIDAE

- \* *Odomostella carceralis* Pimenta, Absalão & Alencar, 2000. - Brazilië. — *Basteria* 64(1-3): 65-70.

RANELLIDAE

- \* *Obscuranella* Kantor & Harasewych, 2000. Typesoort *O. papyrodes* Kantor & Harasewych, 2000. — *The Nautilus* 114(3): 103-111.

RINGICULIDAE

- \* *Ringiculla ciommeii* Mariottini, Smriglio & Oliverio, 2000. Middellandse Zee. — *Malacologia* 36(2): 71-82.

RISSOIDAE

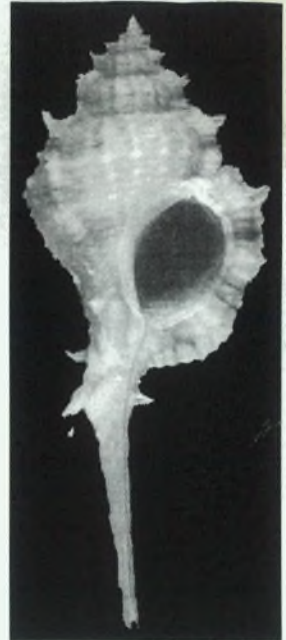
- \* *Onoba oliverioi* Smriglio & Mariottini, 2000. Middellandse Zee. — *Iberus* 18(1): 15-19.
- \* *Rissoina (Atinzebina) onobiformis*; *Schwartziella (Schwartziella) obesa*; *S. (S.) corrugata*; *S. (S.) sanmartini*; *S. (S.) similiter*; *S. (S.) typica*; *S. (S.) angularis*; *S. (S.) luisi*; *S. (S.) minima*; *S. (S.) fulgida*; *S. (S.) depressa*; *S. (S.) gradata*; *S. (S.) pavita*; *S. (S.) cancellata*; *S. (S.) puncticulata*; *S. (S.) hoenselaari*; *S. (S.) paucicostata*; *S. (S.) gibbera*; *S. (S.) irregularis*; *S. (S.) abundata*; *S. (S.) rectilinea*; *S. (S.) rarilineata*; *S. (S.) inscripta*; *S. (S.) sculpturata*; *S. (S.) paradoxa*; *Zabina (Zabina) villenai*. Alle: Rolán & Luque, 2000. Alle: Kaapverdise Archipel. - *Iberus* 18(1): 21-94.

SEMELIDAE

- \* *Abra aegyptica* Oliver & Zuschin, 2000. - Rode Zee. — *J. of Conch.* 37(1): 17-37.

TELLINIDAE

- \* *Semelangulus mesodesmoides* Oliver & Zuschin, 2000. - Rode Zee. — *J. of Conch.* 37(1): 17-37.



*Chicoreus (Siratus) hennequini* Houart, 2000. Holotype, 63.2 mm. — *Novapex* 1(3-4): 75-82.

TEREBRIDAE

- \* *Hastula denizi* Rolán & Gubbioli, 2000. W.-Afrika. — La Conchiglia 32(294-295): 94-96.

TRIVIIDAE

- \* *Triviella franziskae* Fehse & Massier, 2000. Zuid-Afrika — La Conchiglia 32(294-295): 123-126.

TROCHIDAE

- \* *Calliostoma magaldi* Caldini & Prado, 1998. - Argentina. — Strombus 003: 1-4.
- \* *Clanculus korkosi* Singer, Mienis & Geiger, 2000. Red Sea. - La Conchiglia 32(294-295): 32-38.
- \* *Calliostoma dedonderi* Vilvens, 2000. Philippines. - Novapex 1(3-4): 87-93.
- \* *Clanculus richeri* Vilvens, 2000. New Caledonia. - Novapex 1(3-4): 95-99.



*Clanculus korkosi* Singer, Mienis & Geiger, 2000. Holotype, 11.2 mm. La Conchiglia 32(294-295): 32-38.

TURBINIDAE

- \* *Turbo heisei* Prado, 1998. Brazil. - Strombus 005: 1-3
- \* *Turbo debesi* Kreipl & Alf, 2000. W. Australia. - La Conchiglia 32(294-295): 119-122.

- \* *Fulgoraria (Musashia) chinoi* Bail, 2000. Holotype, 128.5 mm. La Conchiglia 32(294-295): 19-27.

TURRIDAE

- \* *Retidrililla* McLean, 2000. (subfamily Clathurellinae) Type species "*Suavodrililla*" *willetti* Dall, 1919. — The Nautilus 114(3): 99-102.

VELUTINIDAE

- \* *Torellivelutina* McLean, 2000. Typesoort "*Torellia*" *ammonia* Dall, 1919. — The Nautilus 114(3): 99-102.

VESICOMYIDAE

- \* *Vesicomya kuroshimana*; *V. kaikoe*; *Calypptogena (Archivesica) tsubasa*; *C. (Ectenagena) fossajaponica*. Alle: Okutani, Fuji-kura & Kojima, 2000. Alle: N.W. Pacific. — Venus (Jap. Jour. Malac.) 59(2): 83-101



VOLUTINIDAE

- \* *Fulgoraria (Saotomea) solida* Bail & Chino, 2000. — Venus (Jap. Jour. Malac.) 59(1): 1-6.
- \* *Fulgoraria (Musashia) chinoi* Bail, 2000. Z.-Japan. — La Conchiglia 32(294-295): 19-27.

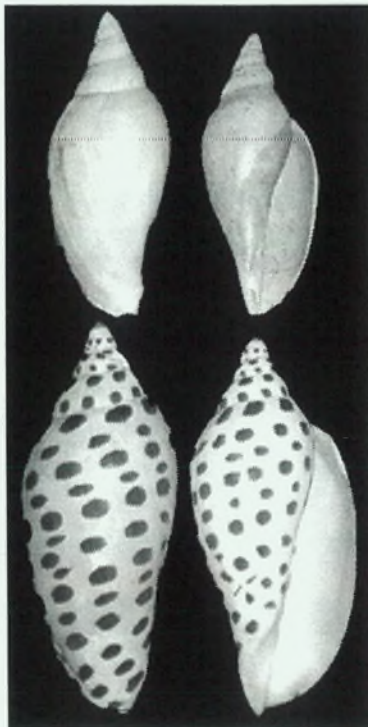


NIEUWE ARTIKELEN

In deze rubriek verwijzen wij u naar artikelen over weekdieren in andere tijdschriften. Rubricering geschiedt alfabetisch naar familie of regio.

REGIONAAL

- \* OLIVER, P.G. & M. ZUSCHIN, 2000. - Additions to the bivalve fauna of the Red Sea. — J. of Conch. 37(1): 17-37.
- \* LAURANCEAU, N., 2000. - Les affinités pliocènes de la faune malacologique de la mer des Caraïbes. — Xenophora 91: 22-26.
- \* RICHLING, I., 2000. - Arktische Bivalvia - eine taxonomische Bearbeitung auf Grundlage des Materials der Expeditionen Transdrift 1 und ARK IX/4 (1993) in das Laptevmeer. — Schriften zur Malakozoologie 15: 1-93.
- \* RUEDA, J., C. SALAS & S. GOFAS, 2000. - A molluscan community from coastal bioclastic bottoms in the Strait of Gibraltar area. — Iberus 18(1): 95-123.
- \* ÖZTÜRK, B. & C. ÇEVİK, 2000. - Molluscs fauna of turkish seas. (checklist) (with German summary) — Club Conchylia Informationen 32(1-3): 27-53.
- \* SMITH, S.M., 2000. - Wreck of Mollusca and *Ascidella aspersa* (Müller, 1776) in the Firth of Forth. — The Conch. Newsletter 154: 361-365.



*Scaphella juniona* (Heilprin, 1887). (boven) 87 and 82 mm, Sarasota, Pliocene. (onder) 117 en 113 mm, Isla Mujeres, Yucatan. — Xenophora 91: 22-26.

- \* KOUTSOUBAS, D., A. TSELEPIDES & A. ELEFTHERIOU, 2000. - Deep Sea Molluscan Fauna of the Cretan Sea (Eastern Mediterranean): Faunal, Ecological and Zoogeographical Remarks. — Senckenbergiana maritima 30(3-6): 85-98.
- \* ALF, A., K. KREIPL & N.N. THACH, 2000. - Some remarkable mollusc species from Viet Nam. — La Conchiglia 32(294-295): 58-65.
- \* MIFSUD, C., 2000. - Notes on a few more living Mediterranean marine mollusca from Malta. — La Conchiglia 32(294-295): 66-76.
- \* HEUGTEN, B. VAN, 2000. - Molluscs from hydrothermal vents and cold seeps. — La Conchiglia 32(294-295): 113-117.



*Bathymodiolus childresi* Gustafson, R. 1999?). — La Conchiglia 32(294-295): 113-117.

- \* DELONGUEVILLE, C. & R. SCAILLER, 2000. - Découvertes malacologiques en Bretagne. - Novapex/Société 1(3-4): 87-90.
- \* MASSEMIN, D., Y. MASSEMIN & D. LAMY, 2000. - Diversité et particularités du peuplement en bivalves et gastéropodes marins de la Guyane française. — Xenophora 92: 13-21.
- \* GARCIA, E.F., 2000. - Surprising New Molluscan Records for Louisiana and the Northwestern Gulf of Mexico. — Am. Conchologist 28(3): 5-6, 31.
- \* PONS-MOYÁ, J. & G.X. PONS, 1999. - Noves dades sobre molluscs de profunditat del SW de Mallorca (Illes Balears, Mediterrània Occidental). (with English summary) — Boll. de la Soc. d'Hist. Nat. de les Balears 42: 39-46.
- \* REID, D.G. & C. OSORIO, 2000. - The shallow water marine mollusca of the Estero Elefantas and Laguna San Rafael, southern Chile. — Bull. nat. Hist. Mus. Lond. (Zool.) 66(2): 109-146.

ARCIDAE

- \* MIENIS, H.K., 2000. - Blister pearls in *Barbatia decussata*. — Pallidula 30(2): 23.

BUCCINIDAE

- \* VERMEIJ, G.J., 2000. - Replacement name for, and note on, *Denticulabrum* Vermeij, 1999. — Basteria 64(1-3): 28.

CAECIDAE

- \* PIZZINI, M., [1998]1999. - Contribución al conocimiento de la Familia Caecidae. 5. *Caecum heptagonum* Carpenter, 1857: una especie endémica de la Provincia panameña. — Bol. Malac. 34(9-12): 141-144.
- \* PIZZINI, M., 2000. - Contribution to the knowledge of the Family Caecidae: 11. *Caecum clarae*, a new name for *Caecum crispum* Cerulli-Irelli, 1912 non Verrill & Bush, 1900. - Boll. Malac. 38(1-4): 49-50.
- \* LINDEN, J. VAN DER & R.G. MOOLENBEEK, 2000. - Caecidae van Mautitanië. — Vita Marina 47(3): 81-92.

CARDIIDAE

- \* WOLF, P. de, 2000. - Recente *Acanthocardia paucicostata* op Texel. — Correp.blad Ned. Malac. Ver. 315: 82-86.

CARDITIDAE

- \* MIENIS, H.K., 2000. - *Pteromeris* along the Mediterranean coast of Israel. — Triton 2: 1-3.

CERITHIOPSIDAE

- \* TRINGALI, L.P., [1998]1999. - Nomenclatural notes on two Mediterranean gastropod species. (*Cerithiopsis scalaris*) — Bol. Malac. 34(9-12): 129-132.

CONIDAE

- \* CALLOMON, P., 2000. - On *Conus aratispira* Pilsbry, 1905 with Designation of a Lectotype. — Venus (Jap. Jour. Malac.) 59(1): 59-60.
- \* DELSAERDT, A., 2000. - The Conidae of the Solomon Islands, Part 6. — Gloria Maris 39(1): 1-22.
- \* DELSAERDT, A., 2000. - The Conidae of the Solomon Islands, Part 7. — Gloria Maris 39(2-3): 23-54.
- \* KORN, W., H.-J. NIEDERHÖFER & M. BLÖCHER, 2000. - *Conus pennaceus* from Madagascar - a complex of geographical subspecies. — Stuttgarter Beiträge zur Naturkunde A610: 1-25.



COSTELLARIIDAE

- \* SALISBURY, R., 2000. - Costellariidae of the World, Part 4. — Of Sea and Shore 23(2): 70-82.

*Vexillum virgo* (L., 1758). 18.71 mm. — Of Sea and Shore 23(2): 70-82.

CYPRAEIDAE

- \* BARNES C. & K., 2000. - Cypraeidae of Little Bay, NSW. — Australasian Shell News 105: 1-3.
- \* GROVES, L.T., 2000. - Catalog of recent and fossil Cypraeidae and Eocypraeinae (Ovulidae): 1994 through 1999. — The Festivus 32(8): 116-124.
- \* VERBINNEN, G. & E. WILS, 2000. - Remarks on *Lyncina camelopardalis sharmiensis* E. Heiman & H.K. Mienis, 1999 from the east coast of Sinai, Red Sea: New Subspecies or Form? — Gloria Maris 38(6): 87-89, pls. 1-2.
- \* LORENZ, F., 2000. - Beiträge zur Kenntnis der Ringkauri *Erosaria annulus* (Linnaeus 1758) und verwandter Arten. — Schriften zur Malakozoologie 14: 1-95.
- \* DONEDDU, M., 2000. - Supraspecific classification of the family Cypraeidae. — La Conchiglia 32(294-295): 39-51.
- \* LORENZ, F., 2000. - A morphometric analysis of the cowry *Cribrarula cumingii*, with a revision of its synonyms. — La Conchiglia 32(294-295): 77-81.
- \* OMI, Y., 2000. - A Note of *Purpuradusta hammondae* from Hachijojima Island. (in Japans met Engelse samenvatting) — Chiribotan 31(2): 35-38.
- \* HEIMAN, E.L., 2000. - Variability of cowry populations. 4. Use of the varietal names; 5. About *Erronea caurica* (Linnaeus,1758) from American Samoa and "*caurica corrosa*"; 6. (& H.K. Mienis) Two populations of *Cypraea pantherina*; 7. Flat and convex forms in the *arabica* complex; 8. A rostrated form of *Erosaria turdus pardalina* (Dunker, 1852). — Triton 2: 9-33.
- \* LYCETTE D., 2000. - Cowry observations. — Triton 2: 29-30.

DREISSENIDAE

- \* WILAN, R., 2000. - The mollusc that closes marina: arrival of *Mytilopsis sallei* in Australia. - Australasian Shell News 105: 5-7.

ELLOBIIDAE

- \* MIENIS, H.K., 2000. - *Cassidula sulcosa*, an overlooked magrove species from Australia. — Australasian Shell News 107: 5.

EPITONIIDAE

- \* SMRIGLIO, C. & P. MARIOTTINI, [1998]1999. - Molluschi del mar Tirreno centrale. Contriboto XII. Segnalazione di due rari Epitonidae batiali per le coste laziali. (with English summary) — Bol. Malac. 34(9-12): 137-140.

FASCIOLARIIDAE

- \* GOFAS, S., 2000. - Four species of the family Fasciolaridae from the North Atlantic seamounts. — J. of Conch. 37(1): 7-16.

GLOSSIDAE

- \* MIENIS, H.K., 2000. - Red Sea *Meiocardia*. — Triton 2: 1-3.

GLYCYMERIDAE

- \* FRAUSSEN, K. & L. FRAUSSEN, 2000. - Description of pearls from *Glycymeris pilosa*. — La Conchiglia 32(294-295): 28-31.

HALIOTIDAE

- \* GEIGER, D.L., [1999] 2000. - Distribution and Biogeography of the Recent Haliotidae World-wide. — Boll. Malac. 35(5-12): 57-120.

HARPIDAE

- \* FRYDMAN, F., 2000. - *Harpa kawamura* en *Harpa kajiyamai*: een kritische herbeoordeling. — Vita Marina 47(3): 65-72.

IRAVADIIDAE

- \* WOLF, P. DE, 2000. - *Hyala vitrea* (Montagu, 1803), new for the Dutch coastal fauna. - Basteria 64(1-3): 51-63.



*Harpa major* Röding, 1798. 78 mm. — Vita Marina 47(3): 65-72.

LIMOPSISDAE

- \* PERNA, R.A. 2000. - *Limopsis tenuis* Seguenza, 1876, a poorly known Mediterranean bivalve. — J. of Conch. 37(1): 39-47.

LOTTIIDAE

- \* MIENIS, H.K., 2000. - A blister pearl in *Pateloida profunda* (Deshayes 1863). — Club Conchylia Informatien 32(1-3): 59.

LUCINIDAE

- \* TAYLOR, J.D. & E.A. GLOVER, 2000. - Nomenclatural rectifications for Indo-Pacific Lucinidae. — J. of Conch. 37(1): 82.
- \* MIENIS, H.K., 2000. - Additional data concerning the distribution of *Rasta lanyi* (Arrard, 1942) in the Red Sea. — Triton 2: 28.

MACTRIDAE

- \* MIENIS, H.K., 2000. - First records of *Mactra lilacea* Lamarck, 1818 from the eastern Mediterranean. — Triton 2: 16.

MONTACUTIDAE

- \* ALLEN, J.A., 2000. - An unusual suctorial montacutid bivalve from the deep Atlantic. — J. Mar. Biol. Ass. U.K. 80: 827-834.

MURICIDAE

- \* PASTORINO, G. & M.G. HARASEWYCH, 2000. - A revision of the Patagonian genus *Xymenopsis* Powell, 1951. — The Nautilus 114(2): 38-58.

NATICIDAE

- \* GUBBIOLI, F., I. NOFRONI & R. VILLA, [1998] 1999. - Sulla validità specifica di "*Natica notabilis*" Jeffreys, 1885 e la sua distribuzione geografica. — Boll. Malac. 34(9-12): 123-124.

NAUTILIDAE

- \* AGUIAR, J., 2000. - Nautilus in the Pacific. — Tentacle 9: 15-16.

NERITIDAE

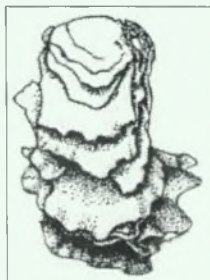
- \* MIENIS, H.K., 2000. - Notes on Recent and Fossil Neritoida, 27 - Some information concerning *Nerita antiquata*. — Chiribotan 31(2): 31-34.

NUCULANIDAE

- \* HOEKSEMA, D.F., 2000. - A new record of *Microgloma guilonardi* (Hoeksema, 1993) from the Mediteranean. — Basteria 64(1-3): 3-4.

OLIVIDAE

- \* HUNON, CHR., 2000. - Notes sur le Genre et la forme adulte d'un Olividae récent du circolittoral philippin. — Xenophora 91: 10-11.
- \* PERINI, M.A., 2000. - Eerste melding van het syntopisch voorkomen van *Oliva oliva* Linnaeus, 1758 met een *Oliva* sp. van het "*Oliva oliva*-complex". — Vita Marina 47(3): 93-104.



*Crassostrea gigas* (Thunberg, 1793). — Het Zeepaard 60(5): 260-269.



*Oliva oliva* L., 1758. 29.4 mm. Filippijnen, Palawan. — Vita Marina 47(3): 93-104.

OSTREIDAE

- \* CADÉE, G.C., 2000. - Japane oester (*Crassostrea gigas*) populatie tussen Oudeschild en Mok, Texel. — Het Zeepaard 60(5): 260-269.

OVULIDAE

- \* FEHSE, D., 2000. - Beiträge zur Kenntnis der Ovulidae. VI. Ein lebendes Fossil von Somalia. — Club Conchylia Informatien 32(1-3): 55-58.

- \* FEHSE, D., 2000. - Contributions to the knowledge of the Ovulidae III. A new type locality for *Pseudocyphoma kathiewayae* Cate, 1973. — La Conchiglia 32(294-295): 52-57.

PATELLIDAE

- \* KARNEKAMP, C., 2000. - *Patella vulgata* Linné, 1758 verzamelen op Isle of Wight. — De Kreukel 36(4): 55-57.
- \* BLANCARD, A. & H.M. FEDER, 2000. - Distribution, Reproduction, and Shell Growth of Limpets in Port Valdez, Alaska. — The Veliger 43(4): 289-301.

PECTINIDAE

- \* MATSUMOTO, M. & I. HAYAMI, 2000. - Phylogenetic analysis of the family Pectinidae based on mitochondrial cytochrome c oxydase subunit 3. — J. Moll. Stud. 66(4): 477-488.

PHARIDAE

- \* DANSEY, P., 2000. - *Ensis minor* (Chenu, 1843) in Cardigan Bay. - J. of Conch. 37(1): 83.
- \* SEVERIJNS, N., 2000. - Bijkomende waarnemingen van *Ensis directus* (Conrad, 1843) in Villers-sur-Mer (Normandië). — De Strandvlo 20(3): 127-129.

PHENACOLEPADIDAE

- \* SKOGLUND, C., 2000. - The habitat of *Plesiothyreus osculans* (C.B. Adams, 1852). — The Festivus 37(10): 143.

POLYPLACOPHORA (Class)

- \* ÖZTÜRK, B., Z. ERGEN & M. ÖNEN, 2000. - Polyplacophora from the Aegean coast of Turkey. — Zoology in the Middle East 20: 69-76.
- \* DELL'ANGELO, B. & L.P. TRINGALI, 2000. — Prima segnalazione di *Lepidochitona canariensis* (Thiele, 1909) per il Mar Mediterraneo. — Boll. Malac. 38(1-4): 51-52.
- \* SCHWABE, E., 2000. - *Chiton nigrovirescens* de Blainville 1825 - eiene gut bekannte Brutpflegende Art von Süd-Afrika. — Club Conchylia Informatien 32(1-3): 63-67.

PSAMMOBIIDAE

- \* COAN, E.V., 2000. - The Eastern Pacific Recent Species of the Bivalve Genus *Gari*, with notes on Western Atlantic and Fossil Taxa. — Malacologia 42(1-2): 1-29.

PYRAMIDELLIDAE

- \* See under Cerithiopsidae. (*Odostomia myasotis*)

PYRAMIDELLOIDEA (Order)

- \* SCHANDER, CHR., J.J. VAN AARTSEN & J.X. CORGAN, [1998]1999. - Families and genera of the Pyramidelloidea. (with Italian abstract) — Bol. Malac. 34(9-12): 145-166.

RINGICULIDAE

- \* MARITOTTINI, P., C. SMRIGLIO & M. OLIVERIO, 2000. - The *Ringicula* complex. — Malacologico 36(2): 71-82.

RISSOIDAE

- \* HASEGAWA, K., 2000. - A Record of *Rissoina* (*Pachyrissoina*) *percrassa* from Okinawa. (in het Japans) — Chiribotan 31(1): 1-2.
- \* ROLÁN, E. & A. LUQUE, 2000. - The subfamily Rissoinae in the Cape Verde Archipelago (West Africa). - Iberus 18(1): 21-94.

STROMBIDAE

- \* KRONENBERG, G.C. & H. DEKKER, 2000. - A nomenclatural note on *Strombus wilsoni* Abbott, 1976, and *Strombus wilsonorum* Petuch, 1994, with the intro-



*Strombus turturella* (Röding, 1798). 98 mm. Philippines. — Xenophora 92: 24-28.

duction of *Strombus praeraninus* nom. nov. — *Basteria* 64(1-3): 5-6.

- \* KITTEL, K., 2000. - Das Schneckenportrait: *Strombus luhuanus* Linnaeus 1758. — *Club Conchylia Informationen* 32(1-3): 86-89.
- \* LIMPALAËR, L., 2000. — Le complexe de *Strombus canarium*. - *Xenophora* 92: 24-28.

#### TELLINIDAE

- \* CALLOMON, P., 2000. - On *Macoma (Rexithaerus) sector* Oyama. 1950. — *Venus (Jap. Jour. Malac.)* 59(1): 57-58.
- \* WOLF, P. DE, 2000. - Schelpje in een hooiberg: over de verspreiding en de zeldzaamheid van *Tellina (Moerella) pygmaea* (kleine platschelp) op het strand en het Nederlands continentaal plat. — *Het Zeepaard* 69(5): 273-286.

#### TEREBRIDAE

- \* WILS, E. & W. WILLENS, 2000. - Red Sea Mollusca, Part 7: Class: Gastropoda, Family: Terebridae. — *Gloria Maris* 38(6): 77-86.

#### TRIDACNIDAE

- \* KARLI, S.W., 2000. - Giant Clams. — *Tropical Fish Hobbyist* 49(1): 28-38.

#### TROCHIDAE

- \* DELONGUEVILLE, C. & R. SCALLER, 2000. - *Calliostoma conulus* (Linnaeus, 1758): présence probable dans les eaux du Finistère (Bretagne, France). (met Engelse samenvatting) — *Novapex* 1(3-4): 83-85.
- \* CHINO, M., 2000. - On a beautiful Topshell, *Trochus nodulosus*. (in Japans met Engelse samenvatting) — *Chiribotan* 31(2): 45-46.



*Strombus turturella* (Röding, 1798). 98 mm. Philippines. — *Xenophora* 92: 24-28.

#### TURRIDAE

- \* CLAIN, A.J. & M.A. REX, 2000. - Size-depth patterns in two bathyal turrid gastropoda: *Benthomangelia antonia* (Dall) and *Oenopota ovalis* (Friele). — *The Nautilus* 114(3): 93-98.

#### VELUTINIDAE

- \* GULBIN, V.V. & A.N. GOLIKOV, 2000. - A review of the prosobranch family Velutinidae in cold and temperate waters of the northern hemisphere IV: Velutininae, genera *Velutella*, *Cartilago*, *Velutina* and *Marsenia*. — *Ophelia* 53(2): 141-149.



#### ALGEMEEN

**Guide de la faune et flore sous-marines de Zélande** door R. Sheridan & C. Massin. 21 x 15 cm, 320 pp, meer dan 120 kleurenfoto's, vele verspreidingskaartjes. Uitg.: de schrijvers. ISBN 2-9600183-0-3. 1998.

**Coral Sea Reef Guide (Great Barrier Reef - Papua New Guinea - Solomon Islands - Vanuatu - New Caledonia)** door B. Halstead. 15.5 x 23 cm, 321 pp, honderden kleurenfoto's. Uitg.: Sea Challengers, Danville CA, U.S.A. ISBN 0-9700574-0-7. 2000. HFL 80.

#### VENERIDAE

- \* MIENIS, H.K., 2000. - On the alleged occurrence of *Pitar affinis* in the Red Sea, with a note on the presence of *Pitar pudicissima* instead. — *Triton* 2: 7-8.

#### VERMETIDAE

- \* SCUDERI, D., 2000. - Contributo alla conoscenza dei Vermetidae mediterranei: *Vermetus (Thylaeodus) granulatus* (Gravenhorst, 1831) e sui principali morfotipi. (met Engelse samenvatting) — *Boll. Malac.* 38(1-4): 45-48.

#### VESICOMYIDAE

- \* OKUTANI, T., K. FUJIKURA & S. KOJIMA, 2000. - New Taxa and Review of Vesicomymid Bivalves Collected from the Northwest Pacific by Deep Sea Research Systems of Japan Marine Science & Technology Center. — *Venus (Jap. Jour. Malac.)* 59(2): 83-101.
- \* FUJIKURA, K., S. KOJIMA, Y. FUSIWARA, J. HASHIMOTO & T. OKUTANI, 2000. - New Distribution Records of Vesicomymid Bivalves from Deep-sea Chemosynthesis-based Communities in Japanese waters. — *Venus (Jap. Jour. Malac.)* 59(2): 103-121.

#### VOLUTIDAE

- \* SUNDERLAND, K. & L., 2000. - The *Voluta musica* complex. — *Am. Conchologist* 28(3): 28-29.

#### VELDWERK

- \* KOH, A., 2000. - Shell collecting in Singapore. — *Australasian Shell News* no. 105: 4-5.
- \* BEGEMANN, U.-D., 2000. - Unwetter in Thailand. — *Club Conchylia Informationen* 32(1-3): 77-80.
- \* KURTZ, I., 2000. - Was finde ich am französischen Atlantik? — *Club Conchylia Informationen* 32(1-3): 90-93.
- \* RUSCOE, C. & G., 2000. - Shell collecting in Gambia. — *Pallidula* 30(2): 7-13.
- \* MILLER, J., 2000. - Collecting in Panama. — *Of Sea and Shore* 23(2): 64-68.
- \* COLTRO JR., J., 2000. - Shelling in Ecuador Part II: Rediscovering Ecuador - 1995. — *Am. Conchologist* 28(3): 25-27, 31.

#### VARIA

- \* O'DUBHLAODH, P., 2000. - Mother-of-Pearl fishing. — *The Conch. Newsletter* 154: 369-377.
- \* RIDOUT SHARPE, J., 2000. - Shells from the Ancient Aegean. — *The Conch. Newsletter* 154: 379-385.
- \* REID, D.G., 2000. - Preservation and curation of marine molluscan species. — *The Biology Curator* 18: 11-18.
- \* TAX, C.J.H.M., 2000. - Strombidae in de kunst. Part 1. — *Vita Marina* 47(3): 65-72.

### NIEUWE BOEKEN

Alle prijzen zijn zonder verzendkosten.

**Lebende Fossilien, Oldtimer der Tier- und Pflanzenwelt Zeugen der Vorzeit** door E. Thenius. 21 x 24 cm, 228 pp. Chapter 6: "Lebende Fossilien" unter den Weichtieren (Mollusca) pp 58-76, 10 kleur en z/w illustraties. Uitg.: Verlag Dr. Friedrich Pfeil, Munich, Germany. ISBN 3-931516-70-9. 2000.

**The Marine Fauna and Flora of the Cullercoat District: Marine Species Records for the North East Coast of England** door Judy Foster-Smith (uitg.). A4, dl. I: ix + 545 pp,

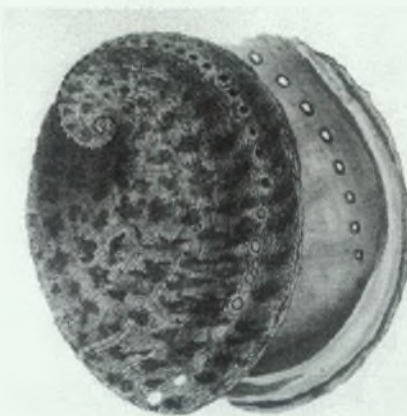




vol. II: ix + 559 pp, alleen enkele z/w tekeningen. Uitg.: Penschaw Press, Cleadon, Sunderland, UK. Molluscs: vol II, 1-148. ISBN beide delen) 0-9530967-4-2, (deel II) 0-9530967-3-4. 2000.

**Field Guide of Shallow Water Marine Invertebrates of American Samoa** door L.G. Madrigal. 16.5 x 23 cm, 132 pp, meer dan 300 kleurenfoto's. Uitg.: Am. Samoa Government, Dept. of Education. ISBN 0-9671994-0-9. 1999.

**Gids voor Strandfossielen van Cadzand en Nieuwvliet-bad, haaien- en roggentanden, schelpen, krabben, slangsterren, zoogdierresten** door T. Lindeman (ed.). 15 x 21 cm, 156 pp, b/w illustrated. Uitg.: Ned. Geologische Vereniging, Amsterdam, Nederland. ISBN 90-804236-2-9. 1999 (2de druk). HFL 15.



#### WEEKDIEREN

**The Book of Indian Shells** door D. Apte. 14 x 21.5 cm, 117 pp, 12 kleurplaten. Uitg.: Bombay Natural History Society / Oxford University Press, Oxford, UK. ISBN 0-19-564783. 1998. HFL 64.

**The Sea Shells of Jeffreys Bay** door D.G. Steyn & E.J. Steyn. 12.5 x 18 cm, 89 pp, 40 kleurplaten. Uitg.: Eldalise Publishers, Merlyn Post Point, Zuid-Afrika. ISBN 0-620-24008-3. 1999. HFL 50.

**Economic Mollusca of China** door Qi Zhonghyi. 18.5 x 26.5 cm, 325 pp (alleen in Chinees), 4 kleurplaten, vele z/w tekeningen. Ed.: Chinese Agriculture Press Station. ISBN 7-10-904711-3. 1996.

**Austern** door Rudolf Kilius. 14.5 x 20.5 cm, 149 pp, 87 z/w figurens. Die Neue Brehm-Bücherei Bd. 635. Uitg.: Westarp Wissenschaften-Verlagsgesellschaft, Hohenwarsleben, Duitsland. ISBN 3-89432-860-6. 2000. DEM 44, HFL 50.

**Bivalve Seashells of Western North America: Marine Bivalve Mollusks from Arctic Alaska to Baja California** door E.V. Coan, P.V. Scott & F.R. Bernard. viii + 766 pp. Uitg.: (Monograph Number 2) Santa Barbara Museum of Natural History, Santa Barbara CA, U.S.A. 2000. USD 99.

**A Catalog of Dealers' Prices for Shells, Marine, Land & Freshwater** by Tom Rice. 18th edition. A4, 200 pp. Ed.: Of Sea and Shore Publications, Port Gamble, U.S.A. 2000. USD 22, ITL 45000, HFL 54.

**Mollusks in CITES** door Wen-lung Wu. 19 x 26 cm, 145 pp, 89 kleurenfoto's, 10 z/w tekeningen. Uitg.: Academia Sinica & Council of Agriculture, Taipei, Taiwan. Geen ISBN nummer. 1999. NT\$ 200.00

**Zwaardscheden en Mesheften** door P. Moerdijk. 16.5 x 21 cm, z/w tekeningen. No. 29 Tabellenserie SWG KNNV, NJN and JNM. Uitg.: SWG, Nieuwegein, Nederland. Geen ISBN nummer. 2000. HFL 5.-.

**Cephalopods - a world guide (Octopuses, Argonauts, Cuttlefish, Squid, Nautilus)** door M. Norman. 15 x 23 cm, 320 pp, meer dan 800 kleurenfoto's. Uitg.: ConchBooks, Hackenheim, Duitsland. ISBN 3-925919-32-5. 2000. DEM 79.50, EURO 41.

**Tintenfisch-Führer - weltweit (Kraken, Argonauten, Sepien, Kalmare, Nautiliden)**. (Duitse editie van Cephalopods - a world guide). Uitg.: Jahr Verlag Hamburg, Duitsland. ISBN 3-86132-506-3. 2000. DEM 68, EURO 35, ATS 496, CHF 62.

**A Conchological Iconography - Family Haliotidae** door D.L. Geiger & G.T. Poppe. A4, 135 tekstpagina's, 83 kleurplaten (losbladig). Uitg.: ConchBooks, Hackenheim, Duitsland. ISBN 3-925919-27-9. 2000. DEM 165, EURO 84.50.

**Marine Shells of the Seychelles** door A.G. Jarrett. A4, 149 pp, vele kleurenfoto's. Uitg.: Carole Green Publ., Cambridge, UK. ISBN 1-903479-00-2. 2000. DEM 158, EURO 77.

#### HOLTEDIEREN

**Corals, A Quick Reference Guide** door Julian Sprung. 21.5 x 24 cm, 240 pp, meer dan 600 kleurenfoto's. Uitg.: Ricordea Publishing, Miami, FL, U.S.A. ISBN 1-883693-09-08. 1999.

#### KREEFTACHTIGEN

**Crustacea - Guide Of The World (shrimps, crabs, lobsters, mantis shrimps, amphipods)** door H. Debelius. 15 x 23 cm, 320 pp, meer dan 1000 kleurenfoto's. Uitg.: Ikan-Unterwasserarchiv, Frankfurt, Ditsland. Geen ISBN nummer. 2000.

#### VISSEN

**Reef Fishes of Hong Kong** door Y. Sadovy & A.S. Cornish. 25 x 19 cm, 321 pp, meer dan 400 kleurenfoto's. Uitg.: Hong Kong University Press, Hong Kong, China. ISBN 962-209-480-5. 2000.

**Reef Fishes of the Sea of Cortez, the Rocky-Shore Fishes of the Gulf of California** door D.L. Thomson, L.T. Findley & A.N. Kerstitch. 18 x 25.5 cm, xx + 353 pp, 32 kleurplaten, 119 z/w illustraties. Uitg.: The University of Texas Press, Austin TX, U.S.A. ISBN 0-292-78154-7 en 0-292-78155-5. 2000.

#### POSTZEGELS

**Crustaceans on Postage Stamps from 1870 to 1997** door M. Omori en L.B. Holthuis. 18 x 25.5 cm, 89 pp, 700 kleurenfoto's. Uitg.: Tokyo University of Fisheries, Tokyo, Japan (herdruk van het rapport Nr. 35). Geen ISBN nummer. 2000. HFL 65.

**Shells (Stamp Catalogue) supplement 1** door D.L. Bekker, J.C.J. Bekkers, R.V. Eijkenduijn & C. Touw. (losbladig) Uitg.: Detail Topical Stamp Catalogues, Groningen, Nederland. ISBN 90-72236-18-6. 2000. HFL 34.90.

Sinds 1969



# La Conchiglia

*The Shell*

**Abonnementsprijzen 2001**

standaard: 55 USD - aangetekend: 70 USD  
 luchtpost: Amerika & Azië - 65 USD  
 Australië & Oceanië 70 USD  
 Visa en MasterCard aanvaard

tel.: ++39-06-51.32.536 fax: ++39 06 52.35.89.53  
 web: <http://www.evolver.it/>  
 email: [conchiglia@pronet.it](mailto:conchiglia@pronet.it) or [conchiglia@evolver.it](mailto:conchiglia@evolver.it)



**Nederlandse  
Malacologische  
Vereniging**

*Dutch  
Malacological  
Society*

Onze vereniging heet nieuwe leden van harte welkom (zowel uit Nederland als uit het buitenland) om aan onze activiteiten deel te nemen:

- de tijdschriften (Bacteria en Correspondentieblad)
- de bijeenkomsten (gewoonlijk 3-4 per jaar)
- de internet website
- de bibliotheek
- de verzamelexcursies

Info: Bram Breure, Van Schagenplantsoen 8, NL-2741 EN Waddinxveen, the Netherlands. E-mail: [abreure@xs4all.nl](mailto:abreure@xs4all.nl)

# NOVAPEX

(voorheen APEX en ARION)  
**Kwartaaluitgave gewijd  
 aan de Malacologie**

Uitgegeven door de  
**Société Belge de Malacologie**  
 [Belgische Malacologische Ver.] Gesticht in 1966  
 B.P. 3  
 B-1370 Jodoigne -België  
 Abonnement (jaarlijks)  
 België: 30 EURO  
 Andere landen: 45 EURO

## ARGONAUTA

*International Journal of Malacology*

Uitgever  
 Associazione Malacologica Internazionale (A.M.I.)  
 Via del Tritone 62, I-00187 Rome, Italië



Abonnement:  
 Italië - ITL 50.000  
 Europa - US\$ 50.00  
 Afrika, Amerika, Azië \$ 50.-  
 Australië & Pacifische Eilanden \$ 60.-



## ZEEMUSEUM

\*\*\*\*\*  
 Dr. Lelykade 39  
 NL-2583 CL Den Haag  
 Nederland  
 \*\*\*

**Grote keuze schelpen van de gehele wereld  
 Prijslijst op aanvraag**  
 \*\*\*

Telefoon (+31)(0)70.3502528  
 Fax: (+31)(0)70.3549980

e-mail [zeemuseum@zeemuseum.nl](mailto:zeemuseum@zeemuseum.nl)

Bezoek onze homepage  
[www.zeemuseum.nl](http://www.zeemuseum.nl)

voor alle informatie over  
 het museum





*The Strandloper*  
 BULLETIN OF THE CONCHOLOGICAL SOCIETY OF SOUTHERN AFRICA

The *Strandloper* is de elk kwartaal verschijnende nieuwsbrief van de 'Conchological Society' van Zuid-Afrika. Het bevat nieuws over schelpen en weekdieren van de Zuid-Afrikaanse regio.  
 Een tweejaarlijks abonnement (tevens lidmaatschap van de vereniging) kost US\$50.

Schrijf naar: De secretaris, CSSA, PO Box 32748, Glenstantia 0010, Zuid-Afrika.



## DOVE PELED



*First Source & Specialist for  
 Red Sea Shells*

Grote keus (meer dan 1800 soorten)  
 schelpen uit de gehele wereld  
 \*

Ruilaanbiedingen welkom  
 Prijslijst op verzoek

Droge zoekkommers-  
 Commercieel: Trochidae,  
 Turbo schelpen - pareloesters

DOVE PELED - 1 Zvolon St., K. TIVON 36080 - ISRAEL  
 Tel.: +972 4 8669900  
 E-mail: [epeled@ibm.net](mailto:epeled@ibm.net)



## SCHELLEN ALS MUZIEKINSTRUMENT

Niemand weet wanneer de mens voor het eerst klanken leerde produceren met andere middelen, dan waarover zijn lichaam beschikte. Het lijkt echter geen twijfel, dat toen hij hiermee begon, dit ten doel had de communicatie te bevorderen met soortgenoten, die zich buiten de draagwijdte van zijn eigen stem bevonden, ten einde hun aandacht te trekken, hen te waarschuwen voor gevaar of zelfs te bedreigen. Deze eerste instrumenten om signalen uit te zenden, werden vervaardigd uit voorwerpen die de mens in de hem omringende natuur kon aantreffen: stenen, hout, vruchten, hoorns van verschillende soorten hoefdieren, maar ook schelpen.

Schelpen kunnen op tal van manieren worden gebruikt voor het maken van muziek: als castagnetten (mosselen, oesters), kettingen van belletjes (zeeoren, hartschelpen), rammelaars (slakkehuizen gevuld met kleine steentjes), "wind chimes" (snoeren met daaraan geregen mosselkleppen), ratels (kauri's, waarbij men met een staafje langs de tanden schraapt), zoem-schijven of snorrebotten (mosselkleppen) of als kleine fluitjes (kleine gastropoden en olifantstandjes), om slechts enkele voorbeelden te noemen. De meest bekende toepassing, die bovendien door zijn geschiktheid bij krijgsvieringen ook altijd het meest tot de verbeelding heeft gesproken, is echter die van signaalhoorn.

Door het afsnijden of wegvijlen van de top of het aanbrengen van een gat in de zijkant ervan, bleek vooral een aantal grote zeeschelpen uitstekend geschikt voor gebruik als signaalhoorn en in bepaalde delen van de wereld heeft dit gebruik zich zelfs tot in onze dagen, op de drempel van het derde nachtelijke millennium, weten te handhaven. De bekendste als signaalhoorns gebruikte soorten schelpen zijn *Charonia tritonis*, gebruikt door de volkeren in het Middellandse Zeegebied en op de eilandengroepen in de Stille Oceaan, *Strombus gigas*, *Pleuroploca gigantea* en *Turbinella angulata* in Midden-Amerika, en *Strombus galeatus* in het noordwesten van Zuid-Amerika.

*Charonia tritonis*, de Tritonshoorn, dankt zijn soortnaam aan de zeegod Triton, een zoon van Poseidon en Amphitrite. Half mens, half vis, personifieerde hij het bulderen van de zee en voerde bijgevolg als attribuut een kinkhoorn. De vreselijke geluiden die hij daarop voortbracht zouden in de mythische



Fig. 1. Frans Francken II, *Allegorie op de troonsafstand van Karel V* (detail: Triton met Tritonshoorn), 1ste helft 17de eeuw. Amsterdam, Rijksmuseum.

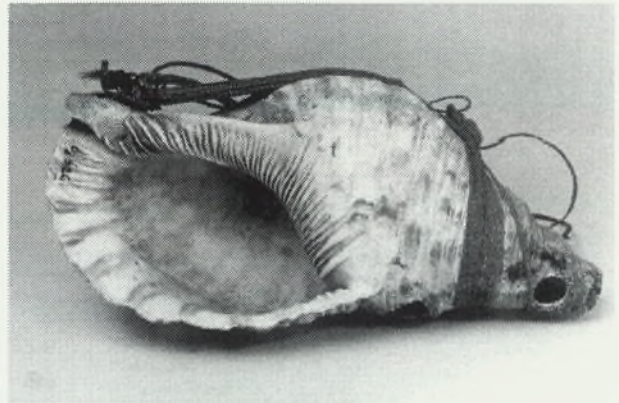


Fig. 2. Schelptrompet (*Charonia tritonis*), Tahuata (Markiezen-eilanden), lengte: 32 cm. Göttingen, verzameling Cook/Forster

oorlog tussen de goden en de Giganten deze laatste vrees hebben aangejaagd en derhalve hebben bijgedragen tot de overwinning van de Olympische goden. In de Griekse en Romeinse kunst wordt Triton dan ook afgebeeld met een hoorn, die echter veelal een eenvoudige kegelvorm heeft. Vanaf de Renaissance krijgt deze hoorn vaker de vorm van een echte schelp, al is hierin dikwijls een onnatuurlijke torsie aangebracht, zoals het geval is in schilderijen van Rubens (1577-1640) of in beeldhouwwerk op het praalgraf van Maarten Harpertz. Tromp (1598-1653) in de Oude Kerk te Delft. Op het grafmonument van Michiel Adriaensz. de Ruyter (1607-1676) in het koor van de Nieuwe Kerk te Amsterdam blazen de twee Tritons op bijzonder forse exemplaren van de soort *Strombus gigas*, maar op een schilderij van Frans Francken II (1581-1642) in het Rijksmuseum, voorstellende een *Allegorie op de troonsafstand van Karel V*, ziet men op de voorgrond een zeegod, die op een bijna volledig natuurgetrouw uitgebeelde *Charonia* blaast. Op een schilderij van de Florentijnse schilder Sandro Botticelli (1444-1510) in de National Gallery te Londen, voorstellende *Venus en Mars*, is het een kleine satyr die op een *Charonia* blaast. Aangezien drie van zijn soortgenoten zich vermeien met de helm, de lans en het borstharnas van de oorlogsgod, moet ook de schelphoorn naar alle waarschijnlijkheid tot diens krijgsvieringen worden gerekend. De schelp is in dit geval uiterst natuurgetrouw afgebeeld, behalve de top, die een lichte kromming vertoont om het wezen van de hoorn duidelijker tot uitdrukking te brengen.

Het derde gebied, waar schelptrompetten een belangrijke rol speelden, is Oceanië. In de provincie Asmat op Nieuw-Guinea wordt het huis van de grootste levende buikpotige, *Syrinx aruanus*, gebruikt als trompet. Deze is, evenals een ceremoniële dolk die vervaardigd is uit de onderkaak van een krokodil, voorbehouden aan de meest beroemde koppen-snellers binnen de gemeenschap, die het grootste aantal trofeeën op hun naam hebben staan. Zij dragen de trompet aan een snoer om hun middel. Het blaasgat bevindt zich in de laatste winding van de top aan de buikzijde.

De Maori's van Nieuw-Zeeland noemden hun uit kinkhoorns gemaakte oorlogstrompetten *putatara*. Deze waren voorzien van een gesneden mondstuk en soms ingelegd met stukken *paua*-schelp (*Haliotis*).



FIG. 3. Schelptrompet (*Bursa bubo*), Viti Levu (Fiji). Brussel, Koninklijke Musea voor Kunst en Geschiedenis.

Op de Marquesas (Markiezen-eilanden), waar de kinkhoorn gebruikt wordt voor het bijeenroepen van de bevolking, bij de geboorte van het eerste kind in het gezin van een stamhoofd, bij begrafenisplechtigheden en krijgsverrichtingen, is *Charonia tritonis* de meest voorkomende trompetschelp. De *pu* (*putona*) genoemde schelp wordt gedragen aan een hengel van strengen fijngeknoopt touw, bevestigd aan een brede platte band van hetzelfde materiaal, die kruislings om de schelp is gebonden. De beide uiteinden van de brede band zijn aan elkaar geknoopt en versierd met bundeltjes mensenhaar, die bijeen worden gehouden door een cilindervormige, verschuifbare benen (soms ivoren) ring, waarin een *tiki* is uitgesneden, een gestileerde menselijke figuur met grote ronde ogen. Zowel het haar als het bot van de *tiki* zijn afkomstig van voorouders. Het blaasgat kan zowel aan het einde als aan de zijkant van de top zitten. Op het blaasgat kon een mondstuk worden aangebracht, dat vervaardigd was uit een kleine kalebas, een noot of een stuk bamboe. Deze mondstukken zijn in de regel niet bewaard gebleven, maar wel vertonen de randen van het blaasgat soms resten van een kleefstof.

Ook op de Fiji-eilanden werden schelptrompetten (*Bursa bubo*) gebruikt bij de oorlogvoering. De schelpen vertegenwoordigden de oorlogsgod en -godin en werden als zodanig in het binnenland van Viti Levu in paren opgehangen aan de ingang van de tempel. Om dit mogelijk te maken werd aan de basis van de schelp een dik touw bevestigd, dat vervaardigd was uit gevlochten strengen kokosvezels. Wanneer een nieuwe tempel moest worden gebouwd werd met intervallen van één tot twee uur op de schelpen geblazen tot het gebouw is voltooid.

Het derde en laatste gebied waar trompetschelpen een uiterst belangrijke rol speelden, wordt gevormd door de Nieuwe Wereld. De oudste exemplaren stammen uit Zuid-Amerika en behoren tot de soort *Strombus galeatus*. Een exemplaar van deze schelp treft men reeds aan in een grot in Telarmachay in het hoogland van Peru, waarvan de bewoningsresten dateren uit het derde millennium v. Chr. Aangezien de meest zuidelijke vindplaats van de levende schelp overeenkomt met het kustgebied bij Manta in Ecuador, vele honderden kilometers in noordelijke richting, is het exemplaar in Telarmachay een van de vroegste bewijzen voor de handelsbetrekkingen tussen deze twee gebieden, die bijna vijfduizend jaar lang stand zouden houden tot aan de verovering van het Inka-rijk door de Spanjaarden in 1532.

*Strombus galeatus* speelde door de eeuwen heen een belangrijke rol in alle opeenvolgende

Fig. 4. Man blazend op schelp, gouden lepel, Chavín-cultuur, ca. 400 v.Chr. Washington, D.C., Dumbarton Oaks, Ursula Pariser/Robert Woods Bliss Coll..



Fig. 5. Schelptrompetten uit een graf te Huayurco, ca. 500-200 v.Chr.

beschavingen in Peru, zowel in religieuze als in funeraire context. Daadwerkelijk bewaard gebleven exemplaren stammen vrijwel uitsluitend uit graftomben, die op grond van hun inventaris duidelijk aan vermogende en invloedrijke personages moeten hebben toebehoord. Veel van deze trompetten zijn bovendien voorzien van graveerde versieringen, zoals ook het geval is met het waarschijnlijk beroemdste exemplaar, dat bekendheid geniet als de Pickman Strombus en in de dertiger jaren werd opgegraven op de Chiclayo-luchtmachtbasis in het stroomdal van de Lambayeque-rivier. Deze schelp is versierd met een antropomorfe figuur, die naar alle waarschijnlijkheid een sjamaan moet voorstellen, die in zijn rol van bemiddelaar tussen de levenden en de gestorvenen of bovennatuurlijke machten, ook zelf op een *Strombus*-schelp blaast. Uit de schelp komen slangen tevoorschijn, die aan deze uitzonderlijke communicatieve eigenschappen van de trompet een zichtbare dimensie verlenen. Een vergelijkbare voorstelling treft men ook aan op een schelptrompet uit een graf in Kuntur Wasi, dat in 1989 werd onderzocht. Dit graf behoorde toe aan een oudere man, die geleefd moet hebben tussen circa 500 en 200 v.Chr. en voor wie schelptrompetten een speciale betekenis moeten hebben gehad. Hij kreeg er maar liefst drie tegelijk mee, waaronder twee onversierde exemplaren. Uit deze zelfde periode dateren ook twee eveneens onversierde trompetschelpen, die aan de andere zijde van het Andesgebergte, op de grens met het Amazone-regenwoud, werden gevonden. In tegenstelling tot de eerder genoemde exemplaren zijn deze instrumenten niet vervaardigd uit de schelpen van *Strombus galeatus*, maar van *Malea ringens*, een soort die bekend is van de Peruaanse kust maar kennelijk moeilijk was te verkrijgen door de bewoners van de andere zijde van het bergwoud.

De trompetschelp was zo'n belangrijk instrument bij zowel de oorlogvoering als bij magische rituelen, dat op stenen reliëfs en aardewerk vaak individuen zijn afgebeeld, die op de schelp blazen.



Fif. 6. Moche-Muzikanten, schildering op aryballos, 0-750 n.Chr.

Ook werd hij wel in andere materialen, zoals aardewerk, nageemaakt. Een in typisch Peruaanse stijl uitgevoerde kruik met een handvat annex tuit uit circa 1200-1000 v. Chr. is voorzien van een mondstuk, waaruit blijkt dat ook dit voorwerp als trompet kon worden gebruikt. De pottenbakker heeft zich evenwel geen rekenschap gegeven van het feit, dat schelpen een rechtsgewonden structuur hebben en heeft in dit specifieke geval een linksgewonden exemplaar geboetseerd.

Het is een merkwaardig gegeven, dat *Strombus galeatus* in zulke aanzienlijke aantallen gecirculeerd schijnt te hebben in Peru, waar de schelp uitsluitend via handelscontacten met verre kusten kon worden verkregen, terwijl zij in Mexico, waar zij inheems is, eerder zeldzaam te noemen is. Tot dusverre is mij uit dit gebied slechts één enkel exemplaar bekend, dat in de Azteekse periode (1325-1521) als trompet werd gebruikt. Deze rol werd vooral vervuld door drie andere soorten, waarvan de namen reeds in de inleiding werden vermeld. Aangenomen mag worden, dat de bewoners van Mexico en aangrenzende gebieden geen fundamenteel onderscheid maakten tussen deze verschillende soorten kinkhoorns en hen door elkaar gebruikten, al naar gelang de beschikbaarheid.

De kinkhoorn was een attribuut, dat niet aan één specifieke godheid was voorbehouden. Behalve door de maangod Tecuciztecatl werd het vooral ook door de windgod Quetzalcoatl-Ehecatl gehanteerd, omdat de klank van de hoorn het geluid van de wind nabootste, die de regendragende wolken aanvoerde. Maar ook in de oorlogsvoering werd er driftig gebruik van gemaakt. De krijgszuchtige Azteken bliezen erop als hun leger zich opmaakte om te vertrekken en op het einde van de reis, als men het slagveld naderde. Bernal Díaz, een soldaat uit het gevolg van Cortés, die op ruim 80-jarige leeftijd zijn herinneringen op schrift stelde, vermeldt expliciet, dat tijdens de definitieve verovering van Tenochtitlan op 13 augustus 1521 "de duivelse muziek van de trommels, de schelptrompetten en de huiveringwekkende, nare toon van de grote pauk van de hoofdtempel" weergalmden.

De oudste voorstellingen van trompetschelpen in Mexico dateren al uit de laatste eeuwen voor en de eerste eeuwen na Christus en werden vooral aangetroffen in Colima aan de westkust. Het zijn terracotta beeldjes van muzikanten die op de schelpen blazen of in kleermakerszit op de grond zitten, terwijl zij in hun hand een schelp (*Strombus gigas*) vasthouden met een duidelijke opening in de top. Het is heel opmerkelijk, dat juist deze soort gebruikt is, omdat deze alleen door handel met de bewoners van de oostkust verkregen kon worden, in tegenstelling tot *Strombus galeatus*, die langs de eigen stran-

den gevonden had moeten kunnen worden. Hetzelfde geldt voor de uit deze periode bewaard gebleven exemplaren van *Pleuroploca gigantea* en *Turbinella angulata*, die daadwerkelijk als trompet zijn gebruikt. Bij deze exemplaren werd de schelp soms wel en soms niet van ingegraveerde, eenvoudige geometrische versieringsmotieven voorzien. In het laatste geval werd het oppervlak glad geschuurd, zodat de decoratie gemakkelijker te herkennen was. De knobbels op de schouders van de windingen kregen tijdens dit proces de vorm van kleine koepeltjes.

In de ten noordoosten van Mexico City gelegen belangrijke culturele en religieuze metropool Teotihuacan, die van het begin van de jaartelling tot aan zijn verwoesting omstreeks 750 n.Chr. het middelpunt vormde van een met strakke teugels geregeerd rijk, zijn veel muurschilderingen bewaard gebleven, waarop trompetschelpen zijn afgebeeld. De meeste lijken gemaakt te zijn van *Pleuroploca*'s en *Strombus gigas*, die voorzien werden van een mondstuk en versierd met inlegwerk, beschildering en kostbare veren, waarschijnlijk afkomstig van de quetzal (*Pharomachrus mocinno*), een schitterende groene vogel die vooral in Guatemala wordt aangetroffen. Deze trompetten werden paarsgewijze gebruikt bij godsdienstige ceremonies, mensenoffers en de rituele kastijding van priesters. Een mooi exemplaar met beschildering in groene, rode en gele tinten in het Nationaal Museum in Mexico City dateert vermoedelijk uit de periode 400-750 n.Chr. en is voorzien van een kalenderaanduiding.

Op een fragment van een muurschildering uit Las Higueras in de staat Veracruz zijn een aantal in processie weergegeven menselijke figuren afgebeeld, die muziekinstrumenten dragen. Twee van hen dragen een schelptrompet met zich mee op de omhoog geheven rechterhand. Het fragment geeft helaas geen indicatie van de aard van de handeling, waaraan de muziek luister zou moeten bijzetten. Zowel sacrale als profane rituelen komen hiervoor in aanmerking.

Ook in de schaarse Mixteekse en Azteekse "handschriften" uit de laatste eeuwen voor de komst van de Conquistadores komen regelmatig afbeeldingen voor van personages die op



Fig. 7. Maya blazend op schelptrompet, detail van beschilderde drinkbeker, 600-900 n.Chr. Princeton, The Art Museum.

schelpen blazen. Uitbeeldingen in de Codex Nuttall, de Codex Borgia en de Codex Vindobonensis geven, gezien de slanke vorm van de schelp en het lange rostrum, misschien eerder een *Pleuroploca gigantea* weer, maar de illustratie in de Codex Magliabecchiano van een hoornblazer die voorafgaat aan een godheid op een draagstoel, laat er geen twijfel aan bestaan dat de trompet in kwestie een grote *Strombus gigas* is.



Fig. 8. *Cassis*-trompet, Maya, 350-550 n.Chr., lengte: 18 cm. Privé-verzameling.

De Maya's, een volk dat tijdens het eerste nachristelijke millennium een bloeiende beschaving opbouwde in Guatemala en de aangrenzende provincies van Mexico, Belize, Honduras en El

Salvador en in de daaropvolgende eeuwen tot aan de komst van de Spanjaarden op het schiereiland Yucatan, maakten een vergelijkbaar gebruik van de kinkhoorn als hun Mexicaanse buurvolkereen. Ook op hun aardewerk en in hun muurschilderingen ziet men individuen afgebeeld die op een schelp blazen. De teruggevonden schelptrompetten behoren meestal tot de soort *Pleuroploca gigantea*, maar de fraaiste exemplaren zijn vervaardigd uit respectievelijk een *Turbinella angulata* en een *Cassis madagascariensis*. Deze beide voorwerpen zijn rijkelijk met figuratieve voorstellingen en hiërogliefen versierd. Eerstgenoemd exemplaar is zelfs zodanig bewerkt, dat hij, op zijn top gezet, het gelaat en het hoofddek-

sel vormt van een Maya-godheid. Op het windingenlichaam zijn twee kolommen met hiërogliefen aangebracht, waarvan er één opent met de naam-glied van de god, die bestaat uit zijn portret en een *Strombus*-schelp.

Schelptrompetten zijn ook buiten Meso-Amerika aangetroffen, en wel in de Pueblo's in Chaco Canyon in het Zuidwesten van de Verenigde Staten (New Mexico), in gebruik tussen 900 en 1150 n.Chr., en in het aangrenzende gedeelte van Mexico, te Casas Grandes in de deelstaat Chihuahua, welke gemeenschap een bloeiperiode doormaakte omstreeks het jaar 1400. *Strombus gigas* werd in de negentiende en het begin van de

twintigste eeuw zelfs in Europa gebruikt als misthoorn bij de scheepvaart. Voorbeelden hiervan treft men aan in het Streekmuseum te Hulst (afkomstig uit Hontenisse), het Zuiderzeemuseum te Enkhuizen (2 exemplaren), het Maritiem Museum Prins Hendrik te Rotterdam, het Nieuw Land Poldermuseum te Lelystad en het Veluws Museum te Harderwijk (2 exemplaren, waaronder één op de schippersbank in het gereconstrueerde bottervooronder). In dit laatste museum wordt ook een foto getoond, waarop een in stormkleding gestoken schipper op de kinkhoorn blaast.

C.J.H.M. Tax

## \* SEASHELL TREASURES BOOKS \*

Dr. W. Backhuys, P.O. Box 321, NL-2300 AH Leiden, Nederland  
Tel. (+31)(0)71.5170208 - fax. (+31)(0)71.5171856 -  
e-mail: backhuys@backhuys.com  
World Wide Web: <http://www.euronet.nl/users/backhuys/>  
.....



- The Wentletrap Book. Guide to the Recent Epitoniidae of the World** door A. Well, L. Brown & B. Neville, 1999. 245 p., 507 kleurenfoto's, 4to, hardbound.....HFL 242.00  
Eindelijk is er een boek dat honderden soorten van deze fraaie weekdierenfamilie beschrijft en afbeeldt. Om het determineren te vereenvoudigen zijn de soorten geografisch gerangschikt.
- A Conchological Iconography. The Family Strombidae** door K. Kreipl & G.T. Poppe, 1999. 190 p., 130 kleurplaten, 4to, losbladig.....HFL 160.00  
Deze serie is een initiatief om schelpenverzamelaars te voorzien van goede kleurenfoto's van de meeste grotere, bij hen populaire schelpen. Van elke soort zijn diverse exemplaren afgebeeld om de variabiliteit binnen de soort te laten zien.
- Speciale ringbanden** voor de losbladige delen van deze iconografie verkrijgbaar voor.....HFL 22.00
- Nuove Terebre e antichi versi / New Terebras and ancient verses**  
door Umberto Aubry, 1999. 20 kleurplaten, 4to, hardbound.....HFL 68.00
- Recent Xenophoridae** door K. Kreipl & Axel Alf, 1999. 148 p., 28 kl. pl., 4to, hardbound..HFL 140.00  
De enige schelpenverzamelaar onder de schelpen krijgt in dit uitgebreid en fraai geïllustreerde boek alle aandacht. Aangezien het boek over Xenophoridae van Winston Ponder (1983) jaren geleden is uitverkocht, vult deze synopsis van de groep een leemte en moderniseert de gegevens in het boek van Ponder. Het boek bevat determinatiesleutels.
- Atlante delle Conchiglie marine del Mediterraneo. Vol. 3 (Caenogastropoda, Parte 2)**  
door R. Giannuzi-Savelli e.a., 4to, hardbound (stofomslag).....HFL 165.00
- The Shells of Jeffreys Bay** door D.G. Steyn & E.J. Steyn, 1999. 89 p., 40 col. pis.  
paperbound.....HFL 50.00

Stuur uw orders naar bovengenoemd adres. Prijs in guldens (HFL). We accepteren ook betaling in US\$, DEM, FRF en GB£. Visa en AmEx aanvaard. Verzendkosten zijn extra. Boeken worden als 'standard' post verzonden. Voor onze klanten in de E.U.: prijs is exclusief 6% VAT/BTW.

**NATURAMA** *Free catalogue  
on request*

**New and old books on Shells and  
Marine Biology**

**C.P. 28 (Succ. 26), I-90100 PALERMO -ITALY**

**FAX: +39+091+671.35.68**

**E-mail: naturama@tin.it**

**Visit our website: <http://www.dada.net/naturama>**



**SHOWCASE FROM URUGUAY**

Seashell dealer sells select specimen  
from the South Atlantic Ocean

*for land and fresh water Gasteropoda please consult*

**\*\*\* FREE PRICELIST ON REQUEST \*\*\***

**Helen Racz Lorenz**

**Arenal Grande 2082**

**Montevideo - Uruguay**

**Fax: 598 2 9242067**

**Email: [showcasefromuruguay@info-](mailto:showcasefromuruguay@info-)**

If you have interest in some zoological or botanical specimens of this region, contact us, perhaps we can help you.

**RAYBAUDI**

**RARE SHELLS**

**Buying & Selling**

**LISTS ON INTERNET**

**Fax + 39 06 5430104**

**P.O.Box 547 - Rome, IT**

**[www.raybaudi.com](http://www.raybaudi.com)**

**[www.worldshells.com](http://www.worldshells.com)**

**Free  
List**

**José & Marcus Coltro - Luiz Couto**

**Femorale**



Since 1989

**Worldwide • Best Brazilian Material  
Marine • Land • Freshwater  
Rare & Common**

*Label with full data, including:  
Family's name, genus, species, author, accurate locality, collector,  
synonym, bibliography and personalized with your name!*

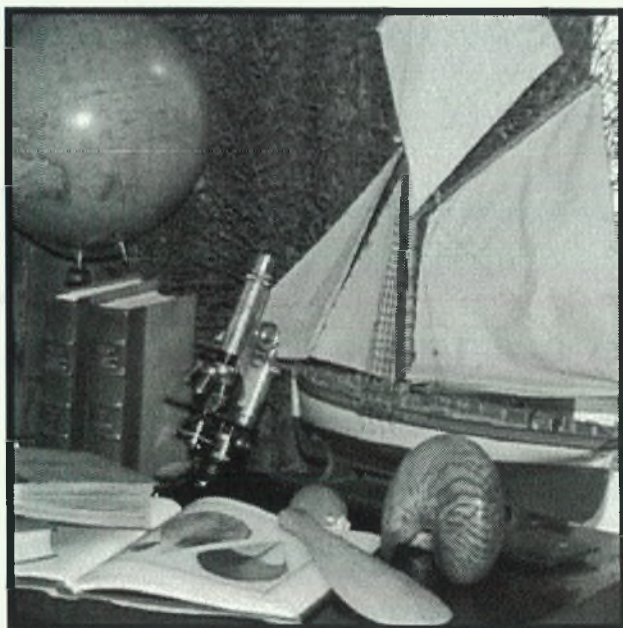
**E-mail list by Family on your request**

Cx.P.15011 São Paulo SP - BRAZIL 01599-970  
FAX 0055 11 278-8979 • Phone 0055 11 279.9482  
E-mail: [femorale@br.homesopping.com.br](mailto:femorale@br.homesopping.com.br)



# Guido T. POPPE

## Conchology



Ph.: (32)2.217.01.10

Fax: (32)2.217.36.28

<http://www.conchology.uunethost.be/>

E-MAIL: [guido.poppe@conchology.uunethost.be](mailto:guido.poppe@conchology.uunethost.be)