



STRÄNGNÄS KOMMUN



# Vattenplan- Bilaga 1

SAMRÅDSHANDLING

# Innehåll - Bilaga 1

Beskrivning av Avrinningsområden, Vattenförekomster och Vattendrag	4
Avrinningsområden	4
<b>Trosaåns avrinningsområde.....</b>	<b>4</b>
<b>Nyköpingsåns avrinningsområde.....</b>	<b>7</b>
<b>Mälaren och mälarens närområde.....</b>	<b>10</b>
<b>Räcksta åns avrinningsområde.....</b>	<b>15</b>
Vattenförekomster och vattendrag	18
<b>1. Eklången.....</b>	<b>18</b>
<b>2. Lännsjön.....</b>	<b>19</b>
<b>3. Mellan-Marviken.....</b>	<b>20</b>
<b>4. Mälaren-Gisselfjärden.....</b>	<b>21</b>
<b>5. Mälaren-Granfjäders.....</b>	<b>22</b>
<b>6. Mälaren-Sörfjäders.....</b>	<b>23</b>
<b>7. Mälaren-Oxfjäders.....</b>	<b>24</b>
<b>8. Mälaren-Gripsholmsviken.....</b>	<b>25</b>
<b>9. Mälaren-Arnöfjäders.....</b>	<b>26</b>
<b>10. Mälaren-Marielunds-fjäders.....</b>	<b>27</b>
<b>11. Mälaren-Prästfjäders.....</b>	<b>28</b>
<b>12. Mälaren-Tynnelsöfjäders.....</b>	<b>29</b>
<b>13. Nedre Marviken.....</b>	<b>30</b>
<b>14. Södra Kärrlången.....</b>	<b>31</b>
<b>15. Visnaren.....</b>	<b>32</b>
<b>16. Östra Magsjön.....</b>	<b>33</b>
<b>17. Bergaån.....</b>	<b>34</b>
<b>18. Eksågsån.....</b>	<b>35</b>
<b>19. Histaån.....</b>	<b>36</b>
<b>20. Laketorpsån.....</b>	<b>37</b>
<b>21. Moraån.....</b>	<b>38</b>
<b>22. Räcksta ån.....</b>	<b>39</b>
<b>23. Stämån-Lännaån.....</b>	<b>40</b>
<b>24. Taxingeån.....</b>	<b>41</b>

## Bakgrund

Detta dokument redovisar kommunens avrinningsområden och vattenförekomster. Det introduceras med information om de övergripande avrinningsområdena och fortsätter sedan med faktablad över vattenförekomsterna. Faktabladen är uppbyggda med en bild på vattenförekomsten, en faktaruta med lättöverskådlig information, kartunderlag samt beskrivning av vattenförekomsten och dess eventuella påverkanskällor. Informationen uppdateras löpande efter beslut i samhällsbyggnadsnämnden.

Åtgärdsprogrammet för vatten 2022-2027 (Vattenmyndigheterna) talar om vad som krävs för att nå miljö kvalitetsnormerna och vilka myndigheter som behöver göra vad. Kunskapen om vilka åtgärder i vattenmiljön som är nödvändiga och vilka åtgärder som planeras och genomförs behöver förankras internt inom kommunen så att samtliga berörda verksamhetsområden omfattas och är delaktiga i planeringen. I de fall avrinningsområdet berör flera kommuner kan det vara nödvändigt att starta mellankommunala samarbeten för att driva arbetet framåt. Kommunen bör därför genomföra samverkan och se över var synergieffekter av åtgärder kan finnas.

Därmed är det värdefullt att ha kunskap om vilka avrinningsområden som kommunen omfattar samt vilka vattenförekomster och vattendrag som är berörda, vilket detta dokument syftar till att förtydliga.



Foto Vy över Åkers Bergslag.

# Beskrivning av avrinningsområden och vattenförekomster

## Beskrivning av avrinningsområden

Strängnäs kommun omfattas till ytan av Norrströms huvudavrinningsområde samt delavrinningsområdena Trosaån och Nyköpingsån. Norrströms avrinningsområde är stort och utgörs av delavrinningsområden på flera nivåer. De delavrinningsområden som berör Strängnäs kommun är Mälaren och Mälarens närområden samt Räckstaåns avrinningsområde. Dessa områden är i sin tur indelade i mindre delavrinningsområden.

### Trosaåns avrinningsområde

#### Landskapet

Trosaåns avrinningsområde är ett av de mindre avrinningsområdena i Norra Östersjöns vattendistrikt. Avrinningsområdet omfattar större eller mindre delar av Gnesta, Trosa, Södertälje, Strängnäs och Nyköpings kommun och löper genom Södermanlands och Stockholms län. Området har sitt källområde i Mälarmården, strax söder om Åkers Styckebruk. Från ett flertal mindre skogssjöar rinner vattnet söderut i botten av en stor uppodlad dalgång, inramad av bergs- och moränhöjder, för att slutligen mynna i Östersjön vid Trosa. Den nordligaste delen av avrinningsområdet ligger inom Strängnäs kommun. Området består av skogsmark och ett antal mindre sjöar och vattendrag. Ingen av dessa är klassade som vattenförekomster av vattenmyndigheten. Det finns heller inte några, av Vattenmyndigheten, utpekade grundvattenförekomster.

#### Huvudsaklig bebyggelsestruktur

I den del av avrinningsområdet som är belägen i Strängnäs kommun finns ytterst lite bebyggelse. Området ingår i den användarplan som är framtagen för Åkers Bergslag 1999. Den långsiktiga visionen är att Åkers Bergslag ska bli ett av regionens mest attraktiva områden vad gäller natur- och kulturturism.

#### Service- och infrastruktur

Från aktuell del av avrinningsområdet finns närmsta service norrut, i Åkers Styckebruk och Länna. I området finns inte tillgång till kommunal vattenoch avloppsanslutning. Samtlig bebyggelse är hänvisad till enskilda vatten- och avloppslösningar.

Från riksväg 55 leder väg 893 söderut, genom den norra delen av avrinningsområdet.

### Skyddade områden

I Trosaåns avrinningsområde finns sju områden som är skyddade genom habitatdirektivet. Två av dessa områden skyddas även av fågeldirektivet. Hela området är upptaget som avloppskänsligt ur fosforhänseende, medan ungefär 30% klassas som nitratkänsligt område enligt nitratdirektivet. Den del av avrinningsområdet som är belägen i Strängnäs kommun klassas som nitratkänsligt. Delområdet ingår i ett stort riksintresseområde för friluftsliv benämnt Åkers Bergslag som omfattas av en så kallad användarplan. I denna beskrivs Strängnäs kommuns och Gnesta kommuns gemensamma mål och strategier för landskapet, friluftslivet, turismen samt jord- och skogsbruket. Precis vid kommungränsen finns ett riksintresseområde för naturvård benämnt Våtmark vid Gallsjön-Ålskaren. Vid Bredsjön finns ett Natura 2000- och biotopskyddsområde. Ett antal avgränsade områden som är särskilt värdefulla för naturvård och friluftsliv beskrivs i Länsstyrelsens naturvårdsprogram, områdena är klassificerade enligt en tregradig skala; högt värde, mycket högt värde och högsta värde. Inom aktuellt område finns klass tre-områden (högt värde) och en del av ett klass 1 område inom vilket naturvärdena, bestående av känslig flora och fauna, beskrivs kunna bestå om bland annat ny bebyggelse undviks.

### Vattenstatus och miljö kvalitetsnormer

Inom avrinningsområdet finns 162 sjöar och 21 vattendrag. Av dessa är tio sjöar och tolv vattendrag av sådan storlek att de klassats som vattenförekomster. Inom den del av avrinningsområdet som ligger i Strängnäs kommun finns inga, av vattenmyndigheten, klassade vattenförekomster, varken för yt- eller grundvatten. I området finns dock ett flertal mindre sjöar och vattendrag vars status inte är fastställd i enlighet med kraven i vattenförvaltningsförordningen. Generellt kan sägas att de bergiga skogssjöarna ofta är försurningskänsliga och med svag eller ingen buffertkapacitet alls, det vill säga att de kan karaktäriseras som försurade eller försurningshotade. Tallsjön, som ligger i den nordligaste delen av avrinningsområdet, ingår i åtgärdsprogram för kalkning. Tallsjön är en klarvattensjö som ingår i ett område av riksintresse för friluftslivet och används för ett aktivt put-and take fiske. För närvarande sker ingen kalkning med hänsyn till att höga pH- och alkalinitetsvärden uppmätts. Generellt är den kemiska statusen i sjöarna och vattendragen inom avrinningsområdet god medan den ekologiska är måttlig eller sämre. De största miljöproblemen avseende ytvattnet är övergödning, morfologiska förändringar och miljögifter. Problemen med miljögifter härrör dels från de generellt höga bakgrundshalterna av kvicksilver men är även grundade på att vissa av vattendragen är belägna i riskområden för försämrande påverkan från till



Foto Vattendragsvandring i Trosaån.

exempel MIFO-områden eller miljöfarliga verksamheter. Övergödning är det största miljöproblemet i avrinningsområdet och generellt en anledning till att många av sjöarna och vattendragen riskerar att inte uppnå god status till 2021. De åtta identifierade grundvattenförekomsterna i avrinningsområdet har både god kemisk och kvantitativ status även om ett par förekomster bedöms ligga i områden med stora risker för förorening. De kommuner som har vattenförekomster i avrinningsområdet har att tillse att miljö kvalitetsnormerna uppnås för respektive förekomst. Markanvändningen i den del av avrinningsområdet som ligger Vattendragsvandring i Strängnäs kommun kan dock potentiellt påverka avrinningsområdet nedströms. Vilka konsekvenser förändrad markanvändning kan få för vattenförekomsterna inom avrinningsområdet, speciellt avseende övergödning, bör uppmärksammas. Gnesta, Södertälje, Trosa, Nyköping och Strängnäs (Strängnäs utgår 2018) bildade Trosaåns vattenvårdsförbund som bedriver en samlad recipientkontroll och miljöövervakning inom hela Trosaåns avrinningsområde. Genom att fortlöpande följa vattnets beskaffenhet och kontinuerligt redovisa kontrollresultat blir förbundet en viktig resurs för medlemmarna i planerings- och utvecklingsarbetet. Övergripande information om Trosaåns status, biologiska värden och vattenstatus ska efterhand delges intresserad allmänhet.

#### Riskfaktorer

Några översiktliga översvämningskarteringar har inte genomförts vid de mindre sjöar och vattendrag som finns inom aktuell del av Trosaåns avrinningsområde. Strax norr om Bredsjön finns ett förorenat område benämnt Bredsjöns nya och gamla gruva. I den östra delen har områden med radon identifierats, dessa har klassats som lågriskområden.

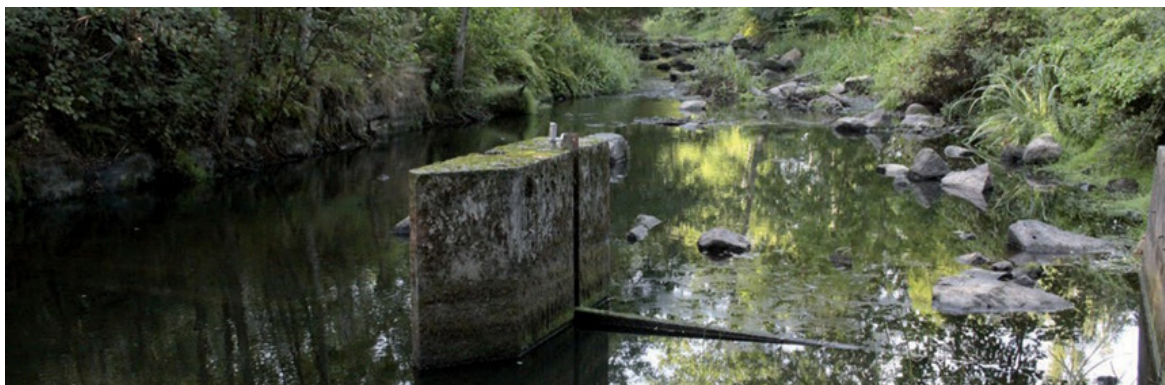


Foto Trosaån.

## Nyköpingsåns avrinningsområde

### Landskap

Nyköpingsåns avrinningsområde är det näst största huvudavrinningsområdet i Norra Östersjöns vattendistrikt. Det omfattar större eller mindre delar av tretton kommuner i Södermanland; Örebro och Östergötlands län; Nyköping, Katrineholm, Vingåker, Eskilstuna, Strängnäs, Flen, Gnesta, Oxelösund, Hallsberg, Askersund, Örebro, Finspång och Norrköping. Nyköpingsån har sina källområden i Örebros, Östergötlands och mellersta Södermanlands höglänta skogsmarker. Genom ett system av åar och sjöar i Södermanlands län mynnar vattnet i Stadsfjärden i Östersjön. Inom den nordöstra delen av avrinningsområdet ligger en mycket liten del inom Strängnäs kommun. Området inom Strängnäs kommuns gränser består mestadels av skogsmark med inslag av mindre partier jordbruksmark och ett fåtal mindre sjöar och vattendrag. Av dessa är Östra och Västra Magsjön de största och Östra Magsjön är klassad som vattenförekomst enligt vattenförvaltningsförordningen, sjön omges av steniga eller grusiga sandiga stränder. Omgivningarna består av kuperad barrskogsterräng med inslag av hållmarker. Inom området norr om Östra Magsjön finns även en viktig grundvattenförekomst.

### Huvudsaklig bebyggelsestruktur

I den del av avrinningsområdet som är belägen i Strängnäs kommun finns lite bebyggelse utspridd längs Östra och Västra Magsjöns norra stränder. Området ingår delvis i den användarplan som är framtagen för Åkers Bergslag. Den långsiktiga visionen är att Åkers Bergslag ska bli ett av regionens mest attraktiva områden vad gäller natur- och kulturturism.

### Skyddade områden

Den östra delen av aktuellt område ingår i ett stort riksintresseområde för friluftsliv benämnt Åkers Bergslag. I den användarplan som finns framtagen för Åkers Bergslag beskrivs Strängnäs kommuns och Gnesta kommuns gemensamma mål och strategier för landskapet, friluftslivet och turismen samt för jord- och skogsbruket. Ett antal avgränsade områden som är särskilt värdefulla för naturvård och friluftsliv beskrivs i Länsstyrelsens naturvårdsprogram, områdena är klassificerade enligt en tregradig skala; högt värde, mycket högt värde och högsta värde. Inom aktuellt område finns runt Östra och Västra Magsjön ett klass två-område (mycket högt värde) och vid Svartsjön ett klass tre-område (högt värde). Inom klass två-området finns ett Natura 2000-område, ett naturreservat, ett naturvärdesobjekt och en nyckelbiotop. Klass tre-området sammanfaller med en nyckelbiotop, ett riksintresseområde för naturvård, ett Natura 2000-område, ett naturreservat, samt inventerad sumpskog och våtmark.

Hela avrinningsområdet är upptaget som avloppskänsligt ur fosforhänseende medan ungefär 18 %, bland annat den del som tillhör Strängnäs kommun, klassas som nitratkänsligt område enligt nitratdirektivet. Vattensystemet inom hela avrinningsområdet hyser ett flertal skyddsvärda arter. Den sällsynta tjockskaliga målarmusslan är relativt väl utbredd i vattensystemet, liksom den fridlysta malen som lever i sjön Båven. Sjutton stycken Natura 2000-områden med vattenanknytning finns inom Nyköpingsåns avrinningsområde, som ett skydd för de mest värdefulla limniska habitaten.

#### Vattenstatus och miljö kvalitetsnormer

Inom den del av avrinningsområdet som ligger inom Strängnäs kommun finns två vattenförekomster som är statusklassade och för vilka miljö kvalitetsnormer är fastställda. Det är Östra Magsjön och vattendraget Moraån, som löper från Östra Magsjön via Västra Magsjön söderut och mynnar i sjön Dunkern. Båda vattenförekomsterna är även delvis belägna i Flens kommun. Den ekologiska och kemiska vattenstatusen, för både Östra Magsjön och Moraån, är bedömd som god och det anses inte föreligga någon risk för att statusen inte kan bibehållas till 2021, vilket även är gällande miljö kvalitetsnorm för förekomsterna. Arter och livsmiljöer inom områden som ingår i Natura 2000-nätverket ska, enligt art- och habitatdirektivet och fågeldirektivet, beredas ett särskilt skydd. I sådana områden är målet att säkerställa att en gynnsam bevarandestatus uppnås för de arter eller livsmiljöer som omfattas av skyddet. Östra Magsjön och Moraån omfattas båda av kvalitetskraven för gynnsam bevarandestatus.

För vattenförekomster som helt eller delvis ingår i Natura 2000-områden enligt 7 kap 27 § Miljöbalken (1998:808) ska alltså gynnsam bevarandestatus uppnås. I 16 och 17 §§ områdesskyddsförordningen finns det övergripande beskrivningar av vad detta kvalitetskrav innebär. De mer specifika kraven för att uppnå gynnsam bevarandestatus i ett Natura 2000-område framgår av den bevarandeplan och/ eller skötselplan som ska upprättas för sådana områden. I de fall där det finns en konflikt mellan kraven för att uppnå gynnsam bevarandestatus för ett Natura 2000-område och för att uppnå god ekologisk status eller potential i en vattenförekomst, ska de krav som gäller för att uppnå gynnsam bevarandestatus ha företräde. Norr om Östra Magsjön, från Porsuddens badplats och norrut finns en utpekad grundvattentillgång (SE 656745-156462). Området är en sand- och grusförekomst med naturlig grundvattenbildning och det bedöms finnas mycket goda eller utmärkta uttagsmöjligheter i den bästa delen av grundvattenmagasinet, (5-25 l/s vilket innebär 400-2000 m<sup>3</sup>/ dygn). Grundvattenförekomsten har god kemisk och kvantitativ status och bedöms inte ligga i riskzonen för att inte uppnå miljö kvalitetsnormen till 2015. I



det vattenrika landskapet inom Nyköpingsåns avrinningsområde finns 54 sjöar och 82 vattendrag som är av den storleken att de klassats enligt vattenförvaltningsförordningen. Totalt sett finns inom avrinningsområdet dock betydligt fler mindre sjöar och vattendrag. Den ekologiska statusen i avrinningsområdet är för huvuddelen av vattenförekomsterna måttlig. En större del av vattendragen verkar dock ha god status medan många av sjöarna har otillfredsställande eller sämre status. Endast en av sjöarna uppnår ej god kemisk status. I övrigt bedöms den kemiska statusen som god för såväl sjöar och vattendrag som grundvatten. Miljöpåverkan varierar från försurning i de perifera skogsdominerande delarna i sydväst till övergödning i de centrala jordbruksdominerade områdena.

Inom avrinningsområdet arbetar Nyköpingsåarnas vattenvårdsförbund som består av berörda kommuner, Landstinget Sörmland, LRF, ett antal större företag samt båtnadsmedlemmar, huvudsakligen fastighetsägare där reglering av vattennivån är viktig. Förbundet driver ett vattenråd, övervakar vattenstatusen genom samordnad recipientkontroll samt samordnad vattenreglering för att minska de negativa effekterna av höga flöden. Genom sitt arbete har vattenvårdsförbundet goda kunskaper om avrinningsområdet och blir därför en viktig samrådspart i samband med eventuella förändringar i markanvändningen. Markanvändningen i den del av avrinningsområdet som ligger i Strängnäs kommun kan potentiellt påverka avrinningsområdet nedströms. Vilka konsekvenser förändrad markanvändning kan få för vattenförekomsterna inom avrinningsområdet bör uppmärksammas.

#### Riskfaktorer

Några översiktliga översvämningskarteringar har ej genomförts vid de mindre sjöar och vattendrag som finns inom aktuell del av Nyköpingsåns avrinningsområde. I den västra halvan av aktuellt område har områden med radon identifierats, dessa har klassats som lågriskområden.



Foto Nyköpingsån.

## Mälaren och Mälarens närområde

### Landskap

Mälarens närområde, inom Södermanlands län, omfattar Histaån, Eksågsån, Kafjärdsgraven, Mälarens strand och öar. Området är beläget i Eskilstuna och Strängnäs kommun. Mälarens närområde är låglänt och fattig på större sjöar. I Kärrlångensjön finns den mycket sällsynta växten sjönajas, en späd och oansenlig växt som bara finns på ett fåtal platser i landet. Som skydd för de mest värdefulla limniska habitaterna finns två vattenanknutna Natura 2000-områden. Dessutom finns två Natura 2000-områden i Sörfjärden och ytterligare två i Mälaren inom länsgränsen. Avrinningsområdet karaktäriseras av ett stort antal lantbruksföretag. Det finns endast ett fåtal större dämmen i avrinningsområdet medan det finns strax över sjuttio torrläggnings- och sjösänkingsföretag. Dessa företag utövar en direkt påverkan på hydromorfologin i området och bidrar tillsammans med bland annat jordbruket till att försämra vattensystemens näringsstatus.

### Huvudsaklig bebyggelsestruktur

Inom aktuell del av Norrströms avrinningsområde (Mälaren och Mälarens närområde) utgör Strängnäs stad – Härad, Stallarholmen och Mariefred – Läggesta de huvudsakliga noderna med koncentrerad bebyggelse och hamnområden. Förutom dessa noder finns Hedlandet, i förhållande till Mariefred på andra sidan Marielundsfjärden, med bebyggelse i en mer lantlig miljö. De kommundelar som helt eller delvis kan sägas ingå i delområdet Mälaren och Mälarens närområde är Vårfruberga (Fogdö), Tosterö, Stallarholmen, Härad, Strängnäs och Mariefred. Strängnäs stad, belägen intill Mälaren, är kommunens största stad med cirka 13 000 invånare. Norr om staden byggs en helt ny stadsdel där den första etappen omfattar gamla P10-området vid Mälaren.

De utbyggnadsområden som redovisas i fördjupningen av översiktsplanen för Strängnäs stad – Härad är tänkta att bidra till visionen om staden kring fjärden. I takt med att nya områden byggs ut, befintliga förtätas och fritidshusen i Djupvik vid Löt successivt omvandlas till permanentbostäder, krävs inte bara förstärkningar i vägnäten och utbyggnader av kommunens nät för vatten och avlopp. Även andra aspekter såsom båtlivets förutsättningar behöver ses över. Väster om Strängnäs stad, mellan E20 och Sörfjärden, ligger Härad. Norr om samhället finns ett fritidshusområde med bebyggelse i nära anslutning till vattnet. Mellan Strängnäs stad och Härad finns ett tydligt samband. Förutom en bebyggelseutveckling inom Härad kommer sambandet, enligt fördjupningen av översiktsplanen för Strängnäs stad – Härad, att på sikt förstärkas ytterligare genom nya bostads- och verksamhetsområden längs Överåsvägen (gamla E20).

De utvecklingsstrategier som beskrivs i den fördjupade översiktsplanen är tänkta att successivt leda till förbättrad service i Härad och till att samhällets identitet stärks. Orten Mariefred intill Gripsholmsviken beskrivas ofta som en av kommunens klenoder med ett rikt kulturarv och närhet till vackra naturområden. Förutom ett antal kompletteringar inom och i anslutning till Mariefreds befintliga bebyggelsestruktur (se fördjupningen av översiktsplanen för Mariefred – Läggesta) finns visioner om hur kopplingen till Läggesta stationsområde skulle kunna stärkas. I ett tillägg till den fördjupade översiktsplanen beskrivs Gripsholms hagar utgöra ett lämpligt utbyggnadsområde med syftet att skapa just en tydligare länk mellan Mariefred och Läggesta station. Även i nära anslutning till stationen presenteras i fördjupningen av översiktsplanen stora utbyggnadsområden för blandad stadsbebyggelse. Jagbacken och Marielund är delvis redan utbyggda.

Det område som den fördjupade översiktsplanen för Hedlandet behandlar begränsas av Gripsholmsviken i norr och E20-sträckningen i söder. I väst sträcker sig området fram till viken vid Bergåsa och i öster fram till gränsen mot Nykvarns kommun. Förutom bebyggelsen i Ralsborg (vid järnvägen) finns ett tydligt bebyggelsestråk längs Hedlandavägen intill Gripsholmsviken. De två bebyggelsenoderna längs stråket benämns i den fördjupade översiktsplanen för Lotorp/ Eriksberg och centrala Hedlandet. Dessa noder, samt Ralsborg, föreslås i handlingen vidareutvecklas med ny bebyggelse. Öster om Mariefred ligger fritidshusområdet Kalkudden/Edsala, anslutning av fastigheterna till kommunalt VA kommer att kunna ske inom de närmaste åren. Nordöst om Mariefred ligger Hästnäs, ytterligare ett fritidshusområde intill Mälaren.

Ytmässigt är kommundelen Stallarholmen den största kommundelen omfattande hela Selaön och den nordöstra delen av fastlandet i kommunen. Orten Stallarholmen är belägen på båda sidor av fjärden, det vill säga på både Selaön och fastlandet. Områdena länkas samman av Stallarholmsbron. Bebyggelseutvecklingen har på senare tid framförallt skett på fastlandet västerut, området kallas Sundby Strand. På Selaön har orten alltmer växt samman med de Mälarnära fritidshusområdena Håsta i väst, samt Husby och Tuna i öst. I övrigt finns mindre bebyggelsegrupper på Selaön innefattande en del fritidshusbebyggelse, till exempel i Norrtorp och Nällsta på öns östsida. Även på Ringsö, nordöst om Selaön, finns sammanhållen bebyggelse för fritidsändamål. Sydöst om Stallarholmen, intill Mälaren, ligger fritidshusområdet Herresta och intill Herrestaviken Mälaren Gripsholmsviken ligger Edeby, ytterligare ett fritidshusområde, samt Herresta Säteri. Gemensamt för fritidshusområdena är att bebyggelsen i olika omfattning har omvandlats eller håller på att omvandlas till permanentbostäder.

Kommundelen Tosterö omfattar förutom hela Tosterö även Aspö och Oknö. Bebyggelsestrycket har varit störst längs Tosteröns västra strand, Sandavägen länkar samman bebyggelsen i Enhammar, Bresshammar, Abborrberget och Sundby räknas till Strängnäs stad. Ytterligare vattennära bebyggelsegrupperingar finns på Morrarö, samt i Edeby och Logarn längre norrut. På Aspö och Oknö finns endast mindre husgrupperingar. Kommundelen Vårfruberga omfattar Fogdö. På den stora halvön är bebyggelsen utspridd. Som mindre bebyggelsenoder kan nämnas Vansö, Vik, Silverhällarna och Björsunds by. De tre sistnämnda ligger i anslutning till Mälaren. Södra Fogdö behandlas i den fördjupade översiktsplanen för Strängnäs stad – Härad. Hamnområden med både gäst- och fasthamnplatser finns förutom i Strängnäs även i Stallarholmen och Mariefred.



Foto Hamnområdet i Mariefred.

#### Skyddade områden

Mälaren och Mälarens närområde omfattas av riksintresset Mälaren med öar och strandområden. Inom riksintresset ska turismens och friluftslivets, främst det rörliga friluftslivets, intressen särskilt beaktas vid bedömningen av tillåtligheten av exploateringsföretag eller andra ingrepp i miljön. Detta på grund av de samlade natur- och kulturvärdena inom riksintresseområdet. Delområden med särskilt höga naturvärden är Hamnområdet i Mariefred. Sörfjärden, Sundbyholmsarkipelagen, Segersöarkipelagen, Tynnelsöfjärden, Nybble holme och Prästfjärden. Dessa områden omfattas av riksintresseområden för naturvård, samt av bland annat Natura 2000-områden och/eller naturreservat. Sörfjärden är dessutom fastställd av regeringen som RAMSAR-område, det vill säga internationellt värdefull våtmark. Områden som är särskilt värdefulla för naturvård och friluftsliv beskrivs i Länsstyrelsens naturvårdsprogram. I programmet har områden klassificerats enligt en tregradig skala; högt värde, mycket högt värde och högsta värde. Inom Mälaren och Mälarens närområde finns flera områden inom varje klassificering. Klass 1-områdena sammanfaller med ovan nämnda riksintresseområden för naturvård. Vattennära klass 1-områden finns även vid Ulv- hällsfjärden/Gorsinge och vid Hjorthagen/Mariefred.

#### Vattenstatus och miljö kvalitetsnormer

Mälaren är Sveriges tredje största sjö och recipient för vattenförekomsterna i Mälarens närområde. Mälaren är indelad i 32 vattenförekomster och statusklassningar finns för dessa i VISS (Vatteninformationssystem Sverige). Det underlag som finns för bedömning är i flera fall bristande och det behövs flera mätningar och modeller för att kunna göra rättvisande bedömningar av respektive del av Mälaren. För Mälaren har övergödning och miljögifter, förutom de höga bakgrundshalterna av kvicksilver, pekats ut som de största miljöproblemen. För vissa miljöproblem har inte klassificeringar kunnat göras på grund av

avsaknad av underlagsdata. Mälarens tillstånd har undersökts årligen sedan 1965. Mälaren var då kraftigt övergödd. Efter den stora avlastningen på främst 1970-talet då de kommunala avloppsreningsverken byggdes ut uppvisar de vattenkemiska förhållandena inga tydliga trender över tiden. Idag styrs näringsnivån i Mälarens bassänger nästan helt av tillförseln från tillrinningsområdet och detta speglas även i den ekologiska statusen i de olika bassängerna. För de vattenförekomster som har sämre än god status bedöms statusen möjligen kunna förbättras till 2021 genom att minska tillförseln av framför allt fosfor, men till viss del motverkas en möjlig förbättring med avseende på övergödningen av att fosfor kan frigöras från tidigare överlastade bottensediment. Tillförseln av tungmetaller och organiska miljögifter till Mälaren är betydande från olika verksamheter och innebär en risk för att inte uppnå en god ekologisk status. En hel del metaller, kemikalier med mera kommer via dagvattenssystemet. Undersökningar visar dock låga eller mycket låga halter av metaller och stabila organiska ämnen (DDT och PCB) i abborre, gös och gädda, samt dioxiner i ål. Sådana undersökningar har dock inte genomförts i särskilt stor utsträckning och bedömningsgrunder saknas för att dra slutsatser om den ekologiska statusen utifrån sådana resultat. I Strängnäs kommun delas Mälaren in i nio vattenförekomster. Var av endast Prästfjärden innehar god ekologisk status, de övriga har måttlig status. Det främsta miljöproblemet för Mälaren är enligt Vattenmyndigheten miljögifter och förhöjda näringshalter. Med fyra län och 23 kommuner som ligger i direkt anslutning till sjön är anspråken på Mälaren många och i vissa fall motstridiga vilket ställer höga krav på samverkan.

Mälarens vattenvårdsförbund har sedan 1998 bedrivit miljöövervakning av Mälaren och i samband med detta tar de fram underlagsmaterial om tillståndet i Mälaren. Förbundet har även en roll som samordnare av kommunernas arbete och de redovisar miljöövervakningens resultat så att det kommer till nytta i planerings- och utvecklingsarbete i kommuner, företag och myndigheter. Strängnäs kommun är medlem i vattenvårdsförbundet. I Mälarens närområde, mellan Mariefred och Nykvarn ligger ett vattendrag, Taxingeån, som leder till Mälaren. Vattendraget ligger främst inom Nykvarns kommun men en del av sträckan rinner igenom Strängnäs kommun. Taxingeån är av sådan storlek att den klassas som en vattenförekomst. Statusen bedöms vara god både avseende ekologi och kemi och det föreligger ingen uppenbar risk för att statusen inte kan bibehållas. Det finns dock vandringshinder i vattendraget. En bra bit nordväst om Mariefred finns en mindre sjö, Södra Kärrlängen, som klassats som vattenförekomst. Sjön har måttlig ekologisk status och har därför fått tidsfrist med miljö kvalitetsnorm för ekologisk status till år 2021. Från sjön avleds vattnet via Histaån till Mälaren. Histaån har god ekologisk och kemisk status och

miljökvalitetsnorm är fastställd till god status 2015. I Mälarens närområde, sydväst om Härad finns även ett mindre vattendrag, Eksågsån. Eksågsån har måttlig ekologisk status med anledning av övergödning, kontinuitetsförändringar och morfologiska förändringar och miljökvalitetsnorm avseende ekologi har fastställts till god status 2021.

#### Risikfaktorer

Några översiktliga översvämningskarteringar har ej genomförts vid de mindre sjöar och vattendrag som finns inom aktuell del av Norrströms avrinningsområde. Som planeringsunderlag inför åtgärder runt Mälaren finns en detaljerad översvämningskartering framtagen av Myndigheten för samhällsskydd och beredskap (MSB) 2012. På projektnivå kan än mer detaljerade riskanalyser tas fram, samt beräkningar av hur stora dagvattenflöden som behöver tas omhand. Högriskområden med radon finns vid Härad, vid Abborrberget på Tosterö, i Stallarholmen på Selaösidan, samt inom Hedlandet. På befintligt planeringsunderlag från SGU finns även eventuella högriskområden, normalriskområden och lågriskområden karterade. Information om områden som kan vara förorenade finns på Strängnäs kommuns miljöenhet. Förorenade områden med olika riskklasser finns framför allt inom Strängnäs stad, Stallarholmen och Mariefred.



Foto Gripsholmsviken, Mälaren.

## Råckstaåns avrinningsområde

### Landskap

Råckstaåns avrinningsområde är beläget i Södermanlands län och omfattar delar av Eskilstuna, Flens, Gnesta och Strängnäs kommuner. Råckstaån är ett bivattningsystem till Mälaren – Norrströms huvudvattningsystem och mynnar i Mälaren vid Mariefred och Gripsholmsviken. I Åkers kronopark upplåts hela eller delar av elva stycken sjöar för sportfiske och här finns också en populär kanotled. Det finns två Natura 2000-områden med limniska habitat i Råckstaåns avrinningsområde.

### Huvudsaklig bebyggelsestruktur

Inom aktuellt delavrinningsområde är det orten Åkers Styckebruk intill Visnaren och samhället Länna vid Lännasjön som utgör de huvudsakliga, sammanhållna bebyggelsenoderna. Åkers Styckebruk är en av landets äldsta bruksorter som successivt byggts ut norr om sjön med relativt tydliga årsringar. Utbyggnaden av Länna har framförallt skett i den sydvästra delen av samhället och längs Merlännavägen norrut har ett stråk med bebyggelse vuxit fram. Mot Länna, på andra sidan Lännasjön ligger den lilla bebyggelsegrupperingen Sundtorp. Intill Lännaån och Mörtsjön ligger Länna bruk med bebyggelse från 1600-talets senare hälft fram till nutid. Intill de små sjöarna syns mindre bebyggelsegrupper och längs väg 223, i den östra delen av delavrinningsområdet, finns ett stråk med små bebyggelsegrupperingar som fortsätter söderut in i Gnesta kommun. Som övrig sammanhållen bebyggelse inom aktuell del av Norrströms avrinningsområde kan nämnas området Kungshagen vid Marsjön.

### Skyddade områden

I söder finns en del av ett stort riksintresseområde för friluftsliv benämnt Åkers Bergslag. I den användarplan som finns framtagen för Åkers Bergslag beskrivs Strängnäs kommuns och Gnesta kommuns gemensamma mål och strategier för landskapet, friluftslivet och turismen samt för jord- och skogsbruket. Delområden med särskilt höga naturvärden är Lottesta-Björnvad, våtmarken vid Mörtsjön, Eklången-Bråtön-Träskaten, Stampmossen, Lennelstorp-skärret, Marvikensområdet och Kärrlången. Dessa områden omfattas av riksintresseområden för naturvård. Inom några av områdena finns bland annat även Natura 2000-områden och/eller naturreservat. Ovanstående områden, samt ytterligare områden, som är särskilt värdefulla för naturvård och friluftsliv beskrivs i Länsstyrelsens naturvårdsprogram. I programmet har områden klassificerats enligt en tregradig skala; högt värde, mycket högt värde och högsta värde. Inom aktuell del av Norrströms avrinningsområde finns flera områden inom varje klassificering. Klass 1-områden finns vid Bråtön, Kalkbro-området, Marvikarna och Södra Kärrlången.

### Vattenstatus och miljö kvalitetsnormer

Vattenförekomsterna inom Räckstaåns avrinningsområde är fördelade i två grenar i systemet: en längre del i väst-östlig riktning och en kortare del i mer syd-nordlig riktning. Grenarna möts i sjön Visnaren vid Åkers Styckebruk. Inom den del av avrinningsområdet som ligger i Strängnäs kommun är Lännsjön, Eklången, Visnaren och Marvikarna samt tre delsträckor av Räckstaåns huvudfåra statusklassade vattenförekomster med fastställda miljö kvalitetsnormer. Räckstaån är i sina centrala delar ett näringsrikt vattensystem medan sjöarna i Mälarmården är försurningskänsliga. Två sjöar, Ältaren och Holmsjön, ingår i länets kalkningsprogram. Lännsjön och Eklången är två sjöar med liknande övergödningssproblem som båda har bedömts ha dålig ekologisk status. God ekologisk status förväntas uppnås tidigast 2021. Svårigheterna att uppnå målet beror på att övergödning kräver flera åtgärder under en längre tid för att ge effekt men den dåliga statusen beror även på morfologiska förändringar och kontinuitetsförändringar.

De morfologiska problemen består i att flödesvägen i eller i anslutning till vattenförekomsten är bruten av barriärer som hindrar vandrande vattenorganismer att ta sig fram. Sjöarna är även påverkade av sjösänkning. För att avgöra vilka åtgärder som krävs för att skapa hydromorfologiska förutsättningar för att uppnå god ekologisk status krävs ytterligare utredning. Vad gäller den kemiska ytvattenstatusen för de båda sjöarna bedöms den däremot vara god, med det generella undantaget för kvicksilver och kvicksilverföreningar, och man anser att det troligtvis inte finns någon risk att sådan försämring kommer att ske så att miljö kvalitetsnormen för god kemisk status till 2021 inte kan uppnås. Bedömningen är gjord utifrån att det inom sjöns avrinningsområde inte finns några kartlagda källor med sådant utsläpp att de bedöms påverka vattenförekomsten negativt avseende miljögifter. Eklången och Lännsjön förbinds av Stämån – Lännaån. Denna del av Räckstaån samt den delsträcka som leder från Lännsjön till Visnaren, Bergaån, har liknande status och problem. Båda delsträckorna har bedömts ha måttlig ekologisk status.

Sjön Visnaren som är belägen vid Åkers Styckebruk har av vattenmyndigheten bedömts ha otillfredsställande ekologisk status, troligtvis till följd av långvarig påverkan från Åkers Styckebruks samhälle samt omkringliggande jordbruk. Otillfredsställande status ligger näst lägst på statusskalan, ett steg ovan dålig status. Visnaren har genom undersökningar Räckstaån, av växtplankton, bottendjur samt vid provtagningar visats ha problem med syrgasbrist på djupa bottenar och andra indikationer på övergödningssproblem. Sjön är fysiskt påverkad av sjösänkning och kontinuitetsförändringar har noterats som ett miljöproblem. Miljö kvalitetsnormen för sjön är beslutad som god ekologisk status till 2021.



Den tredje delsträckan som heter Räckstaån leder från Visnaren via Bondkroken och ut till Marielundsviken i Mälaren har bedömts ha måttlig status med anledning av övergödningsproblem och kontinuitetsförändringar. Även här har en tidsfrist för att uppnå miljö kvalitetsnorm för ekologisk status getts till 2027. Sjösystemet Marvikarna består av de tre sjöarna Övre-, Mellan- och Nedre Marviken varav Nedre och Mellan-Marviken ligger inom Strängnäs kommun. Övre Marviken, som är belägen i Gnesta kommun, har måttlig ekologisk status och övergödningsproblem, sannolikt på grund av det stora antalet enskilda avlopp runt sjön samt en viss del åkermark i närområdet. Den relativt stora näringspåverkan på vattnet speglas även i Mellan-Marviken. I vattenförekomsten visar undersökningar av större vattenväxter att Mellan-Marviken är näringspåverkad, främst på våren. Mätningar av näringsämnen i ytvatten 2006 och 2008 visar på god status men undersökningar av vattenväxter har varit avgörande för sjöns ekologiska status som måttlig. För vattenförekomsten har även konstaterats kontinuitetsförändringar och morfologiska förändringar. Med anledning av dessa miljöproblem har Mellan-Marviken fått tidsfrist för miljö kvalitetsnormen för ekologisk status till 2021. Nedre Marviken, som förbinder Mellan-Marviken med Visnaren har, tack vare liten påverkan från varesig bebyggelse eller jordbruk, bedömts ha god ekologisk och kemisk status. Kontinuitetsförändringar har dock noterats för vattenförekomsten vilket innebär att flödesvägen i eller i anslutning till vattenförekomsten är bruten av barriärer som hindrar vandrande vattenorganismer att ta sig fram.

#### Risikfaktorer

Några översiktliga översvämningskarteringar har ej genomförts vid de mindre sjöar och vattendrag som finns inom aktuell del av Norrströms avrinningsområde. På projektnivå kan beräkningar av dagvattenflöden tas fram som underlag för att kunna presentera hållbara dagvattensystem med syfte att minska eventuella översvämningsrisker. Högriskområden med radon finns i Länna. På befintligt planeringsunderlag från SGU finns även eventuella högriskområden, normalriskområden och lågriskområden karterade. Information om områden som kan vara förorenade finns på Strängnäs kommuns miljöenhet.



Foto: Räckstaån.

## Beskrivning av vattenförekomster och vattendrag

Syftet med beskrivningarna av vattenförekomsterna är dels att vara ett stöd i kommunens planarbete, dels att vara en lätt-tillgänglig kunskapsöversikt för medborgare och besökare. Faktabladerna är uppbyggda med en bild på vattenförekomsten, en faktaruta med lättöverskådlig information, kartunderlag samt beskrivning av vattenförekomsten och dess eventuella påverkanskällor. Informationen uppdateras löpande efter beslut i samhällsbyggnadsnämnden.



### 1. Eklången

#### Beskrivning

Eklången är en mindre sjö i Norrströms huvudavrinningsområde och tillhör åtgärdsområde Räckstaån. Sjön ligger i sydvästra delen av kommunen och delas med grannkommunerna Eskilstuna och Flen. Eklången används huvudsakligen till friluftsliv såsom bad och fritidsfiske. Sjön är omgärdad av skogsmark, men även mindre fritidshusområden. I Eskilstuna (västra delen av sjön) finns en badplats som sköts i samarbete mellan ett byalag och Eskilstuna kommun.

#### Påverkanskällor

De största påverkanskällorna till den ekologiska statusen är näringsläckage från lantbruk och utsläpp av orenat avloppsvatten. Utsläpp av orenat avloppsvatten sker via enskilda avlopp.

#### Åtgärder

För att nå god ekologisk status bedömer Vattenmyndigheten att åtgärder motsvarande 330 kg näringsämnen behöver genomföras i vattenförekomsterna Eklången och Flättsjöbäcken.

#### Eklången

**Yta:** 2,1 km<sup>2</sup>

**Karaktär:** Mindre sjö. Användning: Fritidsfiske, bad.

**Miljöproblem:** Övergödning.

**Negativ påverkan:** Läckage från lantbruk, enskilda avlopp.

**Känsliga/hotade arter:** Röddrom, brun kärrhök och fiskljuse.

**Främmande arter:** -

**Ekologisk status 2009:** Otillfredsstillande.

**Ekologisk status 2027:** God.



## 2. Länнасjön

### Beskrivning

Länнасjön är en mindre sjö i Norrströms huvudavrinningsområde och tillhör åtgärdsområde Räckstaån och ligger utanför samhället Länna i södra delen av kommunen. Sjön används huvudsakligen till friluftsliv såsom bad och fritidsfiske. I nordvästra delen intill samhället finns en kommunal badplats. Sjön är omgärdad av främst skogsmark, men även jordbruk och hagmarker. I sjöns nordliga del finns ett våtmarksliknande landskap.

### Påverkanskällor

De största påverkanskällorna till den ekologiska statusen är näringsläckage från lantbruk, utsläpp av orenat avloppsvatten och vandringshinder. Utsläpp av orenat avloppsvatten sker via enskilda avlopp men kan även ske genom bräddning av det kommunala ledningsnätet. Det finns tre vandringshinder i vattensystemet (Bergaån, Stämån - Lännaån) som hindrar vattenlevande organismer från att förflytta sig till och från sjön.

### Åtgärder

För att nå god ekologisk status bedömer Vattenmyndigheten att åtgärder motsvarande 910 kg näringsämnen behöver genomföras i vattenförekomsterna Bergaån, Stämån-Lännaån och Länнасjön. Därutöver finns tre vandringshinder identifierade i dessa vattenförekomster. Dessa vandringshinder förhindrar fiskar och andra vattenlevande organismer från att förflytta sig fritt till och från sjön.



### Länнасjön

**Yta:** 1,5 km<sup>2</sup>

**Karaktär:** Mindre sjö.

**Användning:** Fritidsfiske, kommunal badplats.

**Miljöproblem:** Övergödning, förändrat habitat

**Negativ påverkan:** Läckage från lantbruk, avlopp, vandringshinder.

**Känsliga/hotade arter:** Rördrom.

**Frammande arter:** Signalkräfta.

**Ekologisk status 2016:** Otillfredsställande.

**Ekologisk status 2027:** God.

### 3. Mellan-Marviken

#### Beskrivning

Mellan-Marviken är en mindre sjö i Norrströms huvudavrinningsområde och tillhör åtgärdsområde Räckstaån. Till vattenförekomsten hör även Fräkenviken och Pörtviken. Sjön ligger i sydöstra delen av kommunen, Åkers Kronopark, och delas med grannkommunen Gnesta. Mellan-Marviken används huvudsakligen till friluftsliv såsom bad och fritidsfiske. Sjön är omgärdad av skogsmark. Sörmlandsleden går parallellt med sjön och i södra delen finns fågelskyddsområden, naturreservat och Natura 2000-område. I delar av sjön krävs det fiskekort. Bebyggelsen som finns i anslutning till sjön är koncentrerad kring Logdalen.

#### Påverkanskällor

De största påverkanskällorna till den ekologiska statusen är näringsläckage från lantbruk och utsläpp av orenat avloppsvatten. Utsläpp av orenat avloppsvatten sker via enskilda avlopp. Tillförsel av näringsämnen sker troligen främst uppströms i vattensystemet för att sedan föras ut i Mellan-Marviken.

#### Åtgärder

För att nå god ekologisk status bedömer Vattenmyndigheten att åtgärder motsvarande 1300 kg näringsämnen behöver genomföras i vattenförekomsterna Mellan-Marviken, Övre Marviken, Räcksta å, Visnaren och Laketorpsån.



#### Mellan-Marviken

**Yta:** 0,6 km<sup>2</sup>

**Karaktär:** Mindre sjö.

**Användning:** Fritidsfiske, bad

**Miljöproblem:** Övergödning

**Negativ påverkan:** Läckage från lantbruk, enskilda avlopp

**Känsliga/hotade arter:** Storlom.

**Främmande arter:** -

**Ekologisk status 2016:** Måttlig.

**Ekologisk status 2027:** God.



## 4. Mälaren-Gisselfjärden

### Beskrivning

Mälaren-Gisselfjärden är en mälarbassäng som ligger i kommunens norra del och når genom Strängnäsfjärden ända in i centrala Strängnäs. Vattenförekomsten delas med Västerås och Eskilstuna kommun. Gisselfjärden tillhör åtgärdsområde ”Gisselfjärden-närområde” och tillhör Norrströms huvudavrinningsområde. Gisselfjärden används huvudsakligen för fritidsfiske, bad, yrkesfiske, båtliv och sjötrafik. Fjärden genomkorsas av farleder till hamnarna Västerås och Köping. Den är omgärdad av blandad terräng, både skog- och jordbruksmark men även städer. Delar av vattenförekomsten är skyddad genom Natura 2000-direktiv (Habitatdirektiv och Fågeldirektiv).

### Påverkanskällor

De största påverkanskällorna till den ekologiska statusen är näringsläckage från lantbruk, utsläpp av orenat avloppsvatten och vandringshinder. Utsläpp av orenat avloppsvatten sker via enskilda avlopp.

### Åtgärder

För att nå god ekologisk status bedömer Vattenmyndigheten att åtgärder motsvarande 10 % näringsämnen behöver genomföras i vattenförekomsten.



### Mälaren-Gisselfjärden

**Yta:** 31 km<sup>2</sup>

**Karaktär:** Sjö/mälarbassäng (Fjärd).

**Användning:** Fritidsfiske, bad, yrkesfiske, båtliv, sjötrafik.

**Miljöproblem:** Övergödning

**Negativ påverkan:** Läckage från lantbruk, avlopp

**Känsliga/hotade arter:** Fiskgjuse och havsörn.

**Främmande arter:** -

**Ekologisk status 2009:** Måttlig.

**Ekologisk status 2021:** God.



## 5. Mälaren-Granfjärden

### Beskrivning

Mälaren-Granfjärden är en mälARBASSÄNG som ligger i kommunens norra del. Vattenförekomsten delas med Västerås och Eskilstuna kommun. Granfjärden tillhör åtgärdsområde ”Granfjärden-närområde” och tillhör Norrströms huvudavrinningsområde. Det största vattendjupet är 28 meter. Granfjärden används huvudsakligen för fritidsfiske, bad, yrkesfiske, båtliv och sjötrafik. Fjärden genomkorsas av farleder till hamnarna Västerås och Köping. Granfjärden är omgärdad av blandad terräng, både skog- och jordbruksmark. Delar av vattenförekomsten är skyddad genom Natura 2000-direktiv (Habitatdirektiv och Fågeldirektiv).

### Påverkanskällor

De största påverkanskällorna till den ekologiska statusen är näringsläckage från lantbruk och utsläpp av orenat avloppsvatten. Utsläpp av orenat avloppsvatten sker främst via enskilda avlopp.

### Åtgärder

För att nå god ekologisk status bedömer Vattenmyndigheten att åtgärder motsvarande 17 % näringsämnen behöver genomföras i vattenförekomsten.

### Mälaren-Granfjärden

**Yta:** 31 km<sup>2</sup>

**Karaktär:** Sjö/mälARBASSÄNG (Fjärd).

**Användning:** Fritidsfiske, bad, yrkesfiske, båtliv, sjötrafik.

**Miljöproblem:** Övergödning

**Negativ påverkan:** Läckage från lantbruk, avlopp

**Känsliga/hotade arter:** Fisktärna

**Främmande arter:** -

**Ekologisk status 2009:** Måttlig.

**Ekologisk status 2021:** God.



## 6. Mälaren-Sörfjädersn

### Beskrivning

Mälaren-Sörfjädersn är en grund vik som ligger i kommunens nordvästra del. Vattenförekomsten delas med Eskilstuna kommun. Mälaren-Sörfjädersn tillhör åtgärdsområde ”Sörfjädersn-området” och tillhör Norrströms huvudavrinningsområde. Det största vattendjupet är cirka 4 meter. Mälaren-Sörfjädersn är en känd fågelokal och innehar en av Mälarens största rördromspopulationer. Den rikliga växtligheten, som utgörs främst av vass, ger skydd och är en barnkammare för fisk. Mälaren-Sörfjädersn används huvudsakligen för fritidsfiske och bad. Vattenförekomsten är omgärdad av ett rikt kulturlandskap. Delar av vattenförekomsten är skyddad genom naturreservat (Lindön). Lindön är känd för sin ädellövskog och betesmarker med äldre träd. Vattenområdet runt reservatet är skyddsvärt på grund av dess rikliga vassbälten.

### Påverkanskällor

De största påverkanskällorna till den ekologiska statusen är näringsläckage från lantbruk och utsläpp av orenat avloppsvatten. Utsläpp av orenat avloppsvatten sker främst via enskilda avlopp.

### Åtgärder

För att nå god ekologisk status bedömer Vattenmyndigheten att åtgärder motsvarande 42 % näringsämnen behöver genomföras i vattenförekomsten.



### Mälaren-Sörfjädersn

**Yta:** 22 km<sup>2</sup>

**Karaktär:** Grund vik.

**Användning:** Fritidsfiske, bad och yrkesfiske.

**Miljöproblem:** Miljögifter och övergödning.

**Negativ påverkan:** Läckage från lantbruk, avlopp

**Känsliga/hotade arter:** Äl, rördrom, havsörn, fiskgjuse, brun kärrhök och småfläckig sumphöna.

**Främmande arter:** -

**Ekologisk status 2009:** Måttlig.

**Ekologisk status 2021:** God.



## 7. Mälaren-Oxfjärden

### Beskrivning

Mälaren-Oxfjärden är en mälarbassäng som ligger i kommunens norra del. Vattenförekomsten delas med Västerås och Enköpings kommun. Mälaren-Oxfjärden tillhör åtgärdsområde ”Oxfjärden-närområde” och tillhör Norrströms huvudavrinningsområde. Det största vattendjupet är 18 meter. Mälaren-Oxfjärden används huvudsakligen för fritidsfiske, bad, yrkesfiske, båtliv och sjötrafik. Fjärden genomkorsas av farleder till hamnarna Västerås och Köping. Mälaren-Oxfjärden är omgärdad av blandad terräng, både skog- och jordbruksmark. Delar av vattenförekomsten är skyddad genom naturreservat och Natura 2000 (fågeldirektivet).

### Påverkanskällor

De största påverkanskällorna till den ekologiska statusen är näringsläckage från lantbruk och utsläpp av orenat avloppsvatten. Utsläpp av orenat avloppsvatten sker främst via enskilda avlopp.

### Åtgärder

För att nå god ekologisk status bedömer Vattenmyndigheten att åtgärder motsvarande 14 % näringsämnen behöver genomföras i vattenförekomsten.

### Mälaren-Oxfjärden

**Yta:** 24 km<sup>2</sup>

**Karaktär:** Sjö/mälarbassäng (Fjärd).

**Användning:** Fritidsfiske, bad, yrkesfiske, båtliv.

**Miljöproblem:** Miljögifter, övergödning, syrefattiga förhållanden.

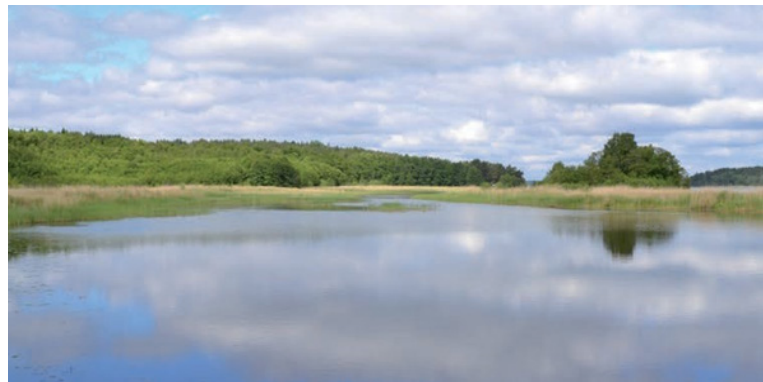
**Negativ påverkan:** Läckage från lantbruk, avlopp

**Känsliga/hotade arter:** Fiskgjuse och havsörn.

**Främmande arter:** Signalkräfta, vandrar-mussla, regnbåge.

**Ekologisk status 2009:** Måttlig.

**Ekologisk status 2027:** God.





## 8. Mälaren-Gripsholmsviken

### Beskrivning

Mälaren-Gripsholmsviken är en mälarbassäng som ligger i kommunens sydöstra del. Vattenförekomsten delas med Nykvarns och Södertäljes kommun. Mälaren-Gripsholmsviken tillhör åtgärdsområde ”Gripsholmsviken-närområde” och tillhör Norrströms huvudavrinningsområde. Det största vattendjupet är 53 meter. Mälaren-Gripsholmsviken används huvudsakligen för fritidsfiske, bad, yrkesfiske, båtliv och sjötrafik. Fjärden är omgärdad av blandad terräng, både skog- och jordbruksmark samt stadsmiljö. Delar av vattenförekomsten är skyddad genom naturreservat (Stora Härnön och Härnöängen).

### Påverkanskällor

De största påverkanskällorna till den ekologiska statusen är näringsläckage från urban markanvändning, lantbruk, utsläpp av orenat avloppsvatten och vandringshinder. Utsläpp av orenat avloppsvatten sker främst via enskilda avlopp.

### Åtgärder

Vattenförekomsten har i dagsläget god ekologisk status och förväntas bibehålla detta till 2021.



### Mälaren-Gripsholmsviken

**Yta:** 38,7 km<sup>2</sup>

**Karaktär:** Grund vik.

**Användning:** Fritidsfiske, bad, yrkesfiske, båtliv, sjötrafik.

**Miljöproblem:** Miljögifter.

**Negativ påverkan:** Läckage från lantbruk, avlopp

**Känsliga/hotade arter:** Fisktärna, skrattmåsar och havsörn.

**Främmande arter:** -

**Ekologisk status 2009:** Måttlig.

**Ekologisk status 2021:** God.



## 9. Mälaren-Arnöfjärden

### Beskrivning

Mälaren-Arnöfjärden är en bassäng i Mälaren i Norrströms huvudavrinningsområde och tillhör åtgärdsområde Arnöfjärden-närområde. Vattenförekomsten gränsar mot den norra delen av Selaön och delas med grannkommunen Enköping. Mälaren-Arnöfjärden används huvudsakligen till friluftsliv, bad, fritidsfiske, båtliv och yrkesfiske. Bassängen är omgärdad av skogsmark och jordbruksmark.

### Påverkanskällor

De största påverkanskällorna till den ekologiska statusen är näringsläckage från lantbruk och utsläpp av orenat avloppsvatten. Utsläpp av orenat avloppsvatten sker via enskilda avlopp.

### Åtgärder

För att nå god ekologisk status bedömer Vattenmyndigheten att åtgärder motsvarande 32 % näringsämnen behöver genomföras i vattenförekomsten.

### Mälaren-Arnöfjärden

**Yta:** 99 km<sup>2</sup>

**Karaktär:** Sjö.

**Användning:** Fritidsfiske, yrkesfiske, bad, båtliv.

**Miljöproblem:** Övergödning

**Negativ påverkan:** Läckage från lantbruk, enskilda avlopp

**Känsliga/hotade arter:** Havsörn, fiksgjuse, brun kärrhök, fisktärna och silltrut.

**Främmande arter:** -

**Ekologisk status 2009:** Måttlig.

**Ekologisk status 2027:** God.



## 10. Mälaren-Marielunds-fjärden

### Beskrivning

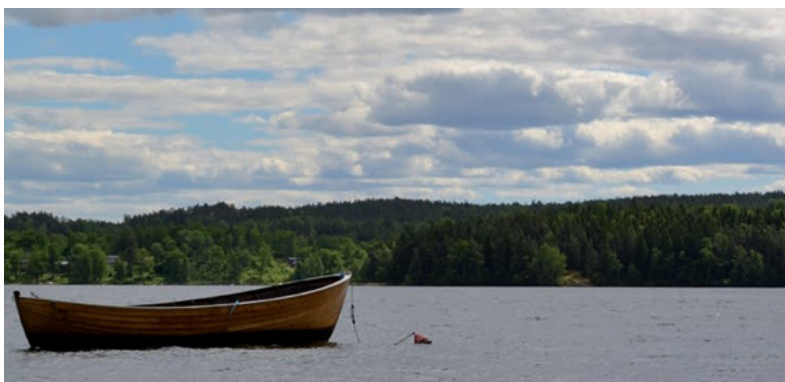
Mälaren-Marielunds-fjärden är en mälarbassäng som ligger i kommunens sydöstra del. Vattenförekomsten delas med Nykvarns kommun. Marielunds-fjärden tillhör åtgärdsområde ”Marielunds-fjärden-närområde” och tillhör Norrströms huvudavrinningsområde. Det största vattendjupet är 21 meter. Marielunds-fjärden används huvudsakligen för fritidsfiske, bad, yrkesfiske, båtliv och sjötrafik. Marielunds-fjärden är omgärdad av blandad terräng, både skog- och jordbruksmark. Delar av vattenförekomsten är skyddad genom Natura 2000-direktiv (Habitatdirektiv) samt naturreservat (Stora Härnön och Härnöängen).

### Påverkanskällor

De största påverkanskällorna till den ekologiska statusen är näringsläckage från lantbruk, utsläpp av orenat avloppsvatten och förorenad mark. Utsläpp av orenat avloppsvatten sker främst via enskilda avlopp.

### Åtgärder

För att nå god ekologisk status bedömer Vattenmyndigheten att åtgärder motsvarande 10 % näringsämnen behöver genomföras i vattenförekomsten.



### Mälaren-Marielunds-fjärden

**Yta:** 6 km<sup>2</sup>

**Karaktär:** Sjö/mälarbassäng (Fjärd).

**Användning:** Fritidsfiske, bad och båtliv.

**Miljöproblem:** Miljögifter.

**Negativ påverkan:** Läckage från lantbruk, avlopp

**Känsliga/hotade arter:** Utter, fisktärna och skratmås

**Främmande arter:** Signalkräfta, vandrarmussla, regnbåge.

**Ekologisk status 2009:** Måttlig.

**Ekologisk status 2021:** God.

## 11. Mälaren-Prästfjärden

### Beskrivning

Mälaren-Prästfjärden är en mälarbassäng som ligger i kommunens östra del. Vattenförekomsten delas med Ekerö, Salem, Håbo, Enköping, Södertälje och Upplands bro kommun. Mälaren-Prästfjärden tillhör åtgärdsområde ”Prästfjärdens närområde” och tillhör Norrströms huvudavrinningsområde. Det största vattendjupet är cirka 50 meter. Mälaren-Prästfjärden används huvudsakligen för fritidsfiske, bad, yrkesfiske, båtliv och sjötrafik. Fjärden genomkorsas av farleder till hamnarna Västerås, Bålsta och Köping. Mälaren-Prästfjärden är omgärdad av blandad terräng, både skog- och jordbruksmark. Delar av vattenförekomsten är skyddad genom naturreservat (Götön).

### Påverkanskällor

De största påverkanskällorna till den ekologiska statusen är näringsläckage från lantbruk och utsläpp av orenat avloppsvatten. Utsläpp av orenat avloppsvatten sker främst via enskilda avlopp.

### Åtgärder

Inga ytterligare åtgärder krävs gällande ekologisk status då denna redan är klassad som ”god”.



### Mälaren-Prästfjärden

**Yta:** 320 km<sup>2</sup>

**Karaktär:** Sjö/mälarbassäng (Fjärd).

**Användning:** Fritidsfiske, bad, båtliv och yrkesfiske.

**Miljöproblem:** Miljögifter.

**Negativ påverkan:** Läckage från lantbruk, avlopp

**Känsliga/hotade arter:** Havsörn, fiskgjuse och rördrom.

**Främmande arter:** Signalkräfta, vandrar-mussla, regnbåge.

**Ekologisk status 2009:** God.

**Ekologisk status 2021:** God.



## 12. Mälaren-Tynnelsöfjärden

### Beskrivning

Mälaren-Tynnelsöfjärden är en fjärd i Mälaren som ligger i kommunens norra del. Vattenförekomsten ligger i sin helhet inom Strängnäs kommun. Mälaren-Tynnelsöfjärden tillhör åtgärdsområde ”Tynnelsöfjärden-närområde” och tillhör Norrströms huvudavrinningsområde. Det största vattendjupet är cirka 20 meter. Mälaren-Tynnelsöfjärden används huvudsakligen för fritidsfiske, yrkesfiske, bad, båtliv och yrkessjöfart. Vattenförekomsten är också recipient för Strängnäs kommunala avloppsreningsverk. Vattenförekomsten är omgärdad av växlande miljöer, både kulturlandskap och skogsmark. Delar av vattenförekomsten är skyddad genom naturreservat (Tynnelsö-Prästholmen, Tynnelsö-Djurgården, Gorsingeholm och Norrby kyrkskog). Syftet med dessa naturreservat är främst att skydda ädellövskog med jätteekar samt äldre tallskog.

### Påverkanskällor

De största påverkanskällorna till den ekologiska statusen är näringsläckage från lantbruk och utsläpp av orenat avloppsvatten. Utsläpp av orenat avloppsvatten sker främst via enskilda avlopp.

### Åtgärder

För att nå god ekologisk status bedömer Vattenmyndigheten att åtgärder motsvarande 10 % näringsämnen behöver genomföras i vattenförekomsten.



### Mälaren-Tynnelsöfjärden

**Yta:** 45 km<sup>2</sup>

**Karaktär:** Sjö/mälarbassäng (Fjärd).

**Användning:** Fritidsfiske, yrkesfiske, bad, båtliv och sjötrafik.

**Miljöproblem:** Miljögifter och övergödning.

**Negativ påverkan:** Läckage från lantbruk, avlopp

**Känsliga/hotade arter:** Rördrom, havsörn, fiskgjuse, utter, mindre asp barksskinnbagge.

**Främmande arter:** Signalkräfta, vandrar-mussla.

**Ekologisk status 2009:** Måttlig.

**Ekologisk status 2027:** God.

### 13. Nedre-Marviken

#### Beskrivning

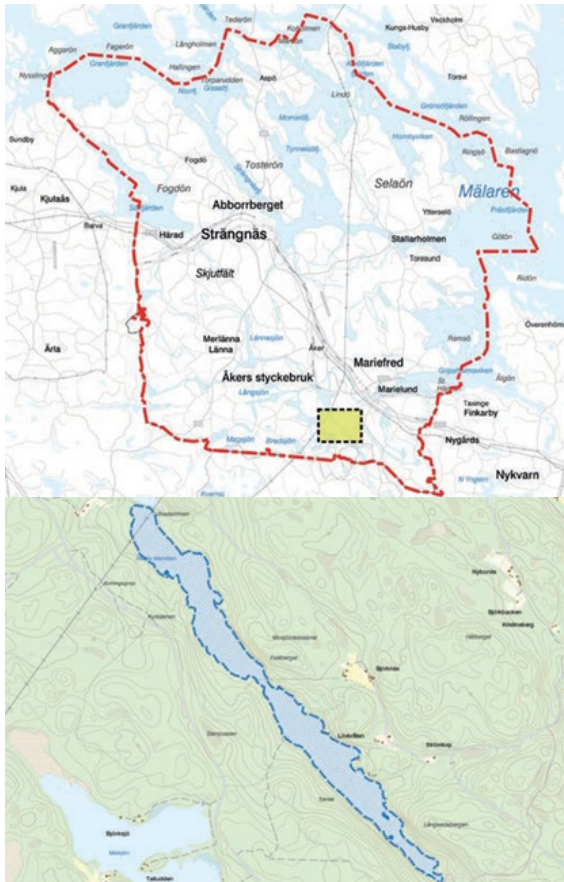
Nedre Marviken är en insjö som ligger i kommunens södra del. Vattenförekomsten ligger i sin helhet inom Strängnäs kommun. Nedre Marviken tillhör åtgärdsområde "Räckstaån" och tillhör Norrströms huvudavrinningsområde. Det största vattendjupet är cirka 15 meter. Nedre Marviken används huvudsakligen för fritidsfiske, bad och friluftsliv. Vattenförekomsten är omgärdad av kuperad barrskog.

#### Påverkanskällor

Vattenförekomsten saknar tydliga påverkanskällor.

#### Åtgärder

Inga ytterligare åtgärder krävs gällande ekologisk status då denna redan är klassad som "god".



#### Nedre-Marviken

**Yta:** 0,49 km<sup>2</sup>

**Karaktär:** Sjö.

**Användning:** Fritidsfiske, bad och friluftsliv.

**Miljöproblem:** Miljögifter.

**Negativ påverkan:** -

**Känsliga/hotade arter:** Fetörtsblåvinge, storlom

**Främmande arter:** -

**Ekologisk status 2009:** God.

**Ekologisk status 2021:** God.



## 14. Södra Kärrlången

### Beskrivning

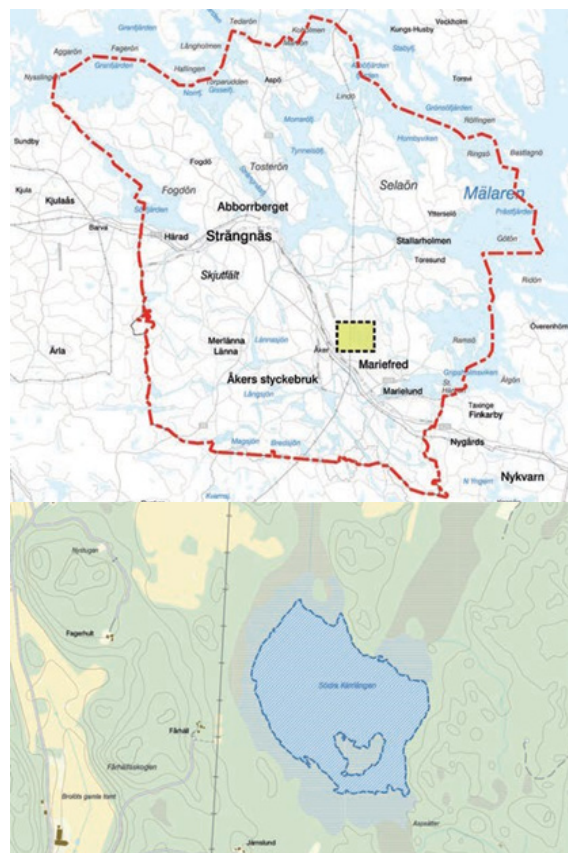
Södra Kärrlången är en grund och vassrik insjö som ligger centralt i kommunen. Vattenförekomsten ligger i sin helhet inom Strängnäs kommun. Södra Kärrlången tillhör åtgärdsområde ”Gripsholmsviken-närområde” och tillhör Norrströms huvudavrinningsområde. Södra Kärrlången används huvudsakligen för jakt och friluftsliv. Vattenförekomsten är omgärdad av barrskog. Vattenförekomsten är skyddad genom Natura 2000. Syftet med detta skydd är främst att bevara fågelliv och sjöns växtliv.

### Påverkanskällor

De största påverkanskällorna till den ekologiska statusen är näringsläckage från lantbruk och skogsbruk.

### Åtgärder

För att nå god ekologisk status bedömer Vattenmyndigheten att åtgärder motsvarande 140 kg fosfor behöver genomföras i vattenförekomsten.



### Södra Kärrlången

**Yta:** 0,62 km<sup>2</sup>

**Karaktär:** Sjö.

**Användning:** Jakt och friluftsliv.

**Miljöproblem:** Miljögifter och övergödning.

**Negativ påverkan:** Läckage från lantbruk, avlopp

**Känsliga/hotade arter:** Sjönajas, styvnate, citronfläck- ad kärrtrollslända, brun kärrhök och sångsvan.

**Främmande arter:**

**Ekologisk status 2009:** Måttlig.

**Ekologisk status 2027:** God.





## 15. Visnaren

### Beskrivning

Visnaren är en mindre insjö som ligger i södra delen av kommunen. Vattenförekomsten ligger i sin helhet inom Strängnäs kommun. Visnaren tillhör åtgärdsområde ”Räckstaån” och tillhör Norrströms huvudavrinningsområde. Visnaren används huvudsakligen för friluftsliv, bad och fritidsfiske. Vattenförekomsten är främst omgärdad av barrskog och bebyggelse (Åkers styckebruk).

### Påverkanskällor

De största påverkanskällorna till den ekologiska statusen är näringsläckage från lantbruk, skogsbruk och enskilda avlopp.

### Åtgärder

För att nå god ekologisk status bedömer Vattenmyndigheten att åtgärder motsvarande 1300 kg fosfor behöver genomföras i vattenförekomsten.

Dessa åtgärder kan bestå av:

- Anläggande av våtmarker
- Anläggande av fosfordamm
- Utrivning av vandringshinder
- Åtgärdande av bristfälliga enskilda avlopp

### Visnaren

**Yta:** 1 km<sup>2</sup>

**Karaktär:** Sjö.

**Användning:** Friluftsliv, bad och fritidsfiske.

**Miljöproblem:** Miljögifter och övergödning.

**Negativ påverkan:** Läckage från lantbruk, avlopp, vandringshinder.

**Känsliga/hotade arter:** Storlom, fiskgjuse och kungsfiskare.

**Främmande arter:** -

**Ekologisk status 2009:** Otillfredställande.

**Ekologisk status 2027:** God.





## 16. Östra Magsjön

### Beskrivning

Östra Magsjön är en mindre klarvattensjö som ligger i södra delen av kommunen. Vattenförekomsten delas mellan Strängnäs och Flens kommun. Östra Magsjön tillhör åtgärdsområde ”Nyköpingsån” och tillhör Nyköpingsåns avrinningsområde. Östra Magsjön används huvudsakligen för friluftsliv, bad och fritidsfiske. Vattenförekomsten är främst omgärdad av barrskog. Delar av vattenförekomsten är skyddad genom två naturreservat, Magsjöbergets naturreservat och Magsjötorps naturreservat. Syftet med Magsjöbergets naturreservat är att bevara biologisk mångfald samt skydda och återställa/nyskapa värdefulla naturmiljöer och skyddsvärda arter. I området finns bland annat fiskgjuse, tretåig hackspett och tjäder. Magsjötorps naturreservat är instiftat för att skydda traktens värdefulla tallskogar. I naturreservatet finns bland annat lärkfalk, fiskgjuse och storlom.

### Påverkanskällor

Tydliga påverkanskällor saknas.

### Åtgärder

Inga särskilda åtgärder krävs i dagsläget.



### Mälaren-Tynnelsöfjärden

**Yta:** 2 km<sup>2</sup>

**Karaktär:** Sjö.

**Användning:** Friluftsliv, bad och fritidsfiske

**Miljöproblem:** Miljögifter.

**Negativ påverkan:** -

**Känsliga/hotade arter:** Storlom

**Främmande arter:** -

**Ekologisk status 2009:** Måttlig.

**Ekologisk status 2021:** God.



## 17. Bergaån

### Beskrivning

Bergaån är ett meandrande vattendrag som ligger i södra delen av kommunen. Vattenförekomsten ligger i sin helhet inom Strängnäs kommun. Bergaån tillhör åtgärdsområde ”Räckstaån” och Norrströms avrinningsområde. Bergaån används huvudsakligen för friluftsliv och vattenkraft. Vattenförekomsten är omgärdad av jordbruksmark och skogsmark. Delar av vattenförekomsten är skyddad genom skogligt biotopskyddsområde. Syftet med detta är att skydda och bevara värdefull skog.

### Påverkanskällor

De största påverkanskällorna till den ekologiska statusen är näringsläckage från lantbruk, skogsbruk och enskilda avlopp. Därutöver medför vattenkraftverk och dammar att vandrande arter missgynnas.

### Åtgärder

För att nå god ekologisk status bedömer Vattenmyndigheten att åtgärder motsvarande 910 kg fosfor behöver genomföras i vattenförekomsten.

### Bergaån

**Yta:** 6 km

**Karaktär:** Vattendrag.

**Användning:** Friluftsliv, vattenkraft.

**Miljöproblem:** Miljögifter, övergödning, syrefattiga förhållanden, vandringshinder.

**Negativ påverkan:** Näringsläckage från jordbruk, enskilda avlopp, vattenkraftverk, dammar.

**Känsliga/hotade arter:** Kungsfiskare, rördrom, forsärla, strömstare.

**Främmande arter:** -

**Ekologisk status 2009:** Måttlig.

**Ekologisk status 2027:** God.



## 18. Eksågsån

### Beskrivning

Eksågsån är ett meandrande vattendrag som ligger i västra delen av kommunen. Vattenförekomsten delas mellan Strängnäs och Eskilstuna kommun. Eksågsån tillhör åtgärdsområde ”Sörfjärden-närområden” och Norrströms avrinningsområde. Eksågsån används huvudsakligen för friluftsliv. Vattenförekomsten är omgärdad av jordbruksmark och skogsmark.

### Påverkanskällor

De största påverkanskällorna till den ekologiska statusen är näringsläckage från lantbruk, skogsbruk och enskilda avlopp. Därutöver medför vandringshinder att vandrande arter missgynnas.

### Åtgärder

För att nå god ekologisk status bedömer Vattenmyndigheten att åtgärder motsvarande 62 kg fosfor behöver genomföras i vattenförekomsten.



### Eksågsån

**Yta:** 16 km

**Karaktär:** Vattendrag.

**Användning:** Friluftsliv.

**Miljöproblem:** Miljögifter, övergödning, syrefattiga förhållanden, vandringshinder.

**Negativ påverkan:** Näringsläckage från jordbruk, enskilda avlopp, vandringshinder.

**Känsliga/hotade arter:** Äl, rödrom, vattenrall, snatterand.

**Främmande arter:** -

**Ekologisk status 2009:** Måttlig.

**Ekologisk status 2021:** God.



## 19. Histaån

### Beskrivning

Histaån är ett meandrande vattendrag som ligger i östra delen av kommunen. Vattenförekomsten ligger i sin helhet inom Strängnäs kommun. Histaån tillhör åtgärdsområde ”Gripsholmsviken-närområden” och Norrströms avrinningsområde. Histaån används huvudsakligen för friluftsliv och vattenkraft/kvarnverksamhet. Vattenförekomsten är omgärdad av jordbruksmark och skogsmark och rinner genom ett flertal mindre sjöar såsom Norra kärrlången och Magsjön.

### Påverkanskällor

De största påverkanskällorna till den ekologiska statusen är näringsläckage från lantbruk, skogsbruk och enskilda avlopp. Därutöver medför vandringshinder att vandrande arter missgynnas.

### Åtgärder

För att nå god ekologisk status bedömer Vattenmyndigheten att åtgärder motsvarande 140 kg fosfor behöver genomföras i vattenförekomsten.

### Histaån

**Yta:** 9 km

**Karaktär:** Vattendrag.

**Användning:** Friluftsliv.

**Miljöproblem:** Miljögifter, övergödning, syrefattiga förhållanden, vandringshinder.

**Negativ påverkan:** Näringsläckage från jordbruk, enskilda avlopp, vandringshinder.

**Känsliga/hotade arter:** Brun kärnhök och fiskgjuse.

**Främmande arter:** -

**Ekologisk status 2009:** Måttlig.

**Ekologisk status 2027:** God.



## 20. Laketorpsån

### Beskrivning

Laketorpsån är ett meandrande vattendrag som ligger i södra delen av kommunen. Vattenförekomsten ligger i sin helhet inom Strängnäs kommun. Laketorpsån tillhör åtgärdsområde ”Räckstaån” och Norrströms avrinningsområde. Laketorpsån används huvudsakligen för friluftsliv. Vattenförekomsten är omgärdad av jordbruksmark och skogsmark.

### Påverkanskällor

De största påverkanskällorna till den ekologiska statusen är näringsläckage från lantbruk, skogsbruk och enskilda avlopp. Därutöver medför tre vandringshinder att vandrande arter missgynnas.

### Åtgärder

För att nå god ekologisk status bedömer Vattenmyndigheten att åtgärder motsvarande 1300 kg fosfor behöver genomföras i vattenförekomsten.



### Laketorpsån

**Yta:** 8 km

**Karaktär:** Vattendrag.

**Användning:** Friluftsliv.

**Miljöproblem:** Miljögifter, övergödning, syrefattiga förhållanden, vandringshinder.

**Negativ påverkan:** Näringsläckage från jordbruk, enskilda avlopp, vandringshinder.

**Känsliga/hotade arter:** Rökpipsvamp, fetörtsblåvinge, nattskärna.

**Främmande arter:** -

**Ekologisk status 2009:** Måttlig.

**Ekologisk status 2027:** God.



## 21. Moraån

### Beskrivning

Moraån är ett meandrande vattendrag som ligger i södra delen av kommunen. Vattenförekomsten delas mellan Flen och Strängnäs kommun. Moraån tillhör åtgärdsområde ”Nyköpingsån” och Nyköpingsåns avrinningsområde. Moraån används huvudsakligen för friluftsliv. Vattenförekomsten är omgärdad av skogsmark.

### Påverkanskällor

Det saknas tydliga påverkanskällor runt vattendraget.

### Åtgärder

Inga speciella åtgärder krävs i dagsläget.

### Moraån

**Yta:** 7 km

**Karaktär:** Vattendrag.

**Användning:** Friluftsliv.

**Miljöproblem:** Miljögifter.

**Negativ påverkan:** -

**Känsliga/hotade arter:** Finnögontröst

**Främmande arter:** -

**Ekologisk status 2009:** God.

**Ekologisk status 2021:** God.



## 22. Råcksta å

### Beskrivning

Råcksta å är ett meandrande vattendrag som ligger i södra delen av kommunen. Vattendraget rinner från Visnaren, via Bondkroken ut i Gripsholmsviken. Vattenförekomsten ligger i sin helhet inom Strängnäs kommun. Råcksta å tillhör åtgärdsområde "Råckstaån" och Norrströms avrinningsområde. Råcksta å används huvudsakligen för friluftsliv och fritidsfiske. Vattenförekomsten är omgärdad av jordbruksmark, skogsmark och tätort.

### Påverkanskällor

De största påverkanskällorna till den ekologiska statusen är näringsläckage från lantbruk, skogsbruk och enskilda avlopp. Därutöver medför två vandringshinder att vandrande arter missgynnas.

### Åtgärder

För att nå god ekologisk status bedömer Vattenmyndigheten att åtgärder motsvarande 1300 kg fosfor behöver genomföras i vattenförekomsten.



### Råcksta å

**Yta:** 8 km

**Karaktär:** Vattendrag.

**Användning:** Friluftsliv och fritidsfiske.

**Miljöproblem:** Miljögifter, övergödning, syrefattiga förhållanden, vandringshinder.

**Negativ påverkan:** Näringsläckage från jordbruk, skogsbruk, enskilda avlopp, vandringshinder.

**Känsliga/hotade arter:** Brun kärrhök, fjällvråk

**Främmande arter:** -

**Ekologisk status 2009:** Måttlig.

**Ekologisk status 2027:** God.



## 23. Stämån-Lännaån

### Beskrivning

Stämån-Lännaån är ett meandrande vattendrag som ligger i södra delen av kommunen. Vattendraget rinner från Träskanten, via Mörtsjön ut i Lännaån. Vattenförekomsten delas med Eskilstuna och Strängnäs kommun. Stämån-Lännaån tillhör åtgärdsområde ”Räckstaån” och Norrströms avrinningsområde. Stämån-Lännaån används huvudsakligen för friluftsliv och fritidsfiske. Vattenförekomsten är omgärdad av jordbruksmark, skogsmark och tätort.

### Påverkanskällor

De största påverkanskällorna till den ekologiska statusen är näringsläckage från lantbruk, skogsbruk och enskilda avlopp. Därutöver medför två vandringshinder att vandrande arter missgynnas.

### Åtgärder

För att nå god ekologisk status bedömer Vattenmyndigheten att åtgärder motsvarande 910 kg fosfor behöver genomföras i vattenförekomsten.

### Stämån-Lännaån

**Yta:** 11 km

**Karaktär:** Vattendrag.

**Användning:** Friluftsliv.

**Miljöproblem:** Miljögifter, övergödning, syrefattiga förhållanden, vandringshinder.

**Negativ påverkan:** Näringsläckage från jordbruk, skogsbruk, enskilda avlopp, vandringshinder.

**Känsliga/hotade arter:** Utter, finnögontröst, fältgentiana, brun kärnhök, forsärla och strömstare.

**Främmande arter:** -

**Ekologisk status 2009:** Måttlig.

**Ekologisk status 2027:** God.





## 24. Taxingeån

### Beskrivning

Taxingeån är ett meandrande vattendrag som ligger i södra delen av kommunen. Vattendraget rinner från Skirsjön, via Långsjön ut i Gripsholmsviken. Vattenförekomsten delas med Gnesta, Nykvarn och Strängnäs kommun. Taxingeån tillhör åtgärdsområde "Gripsholmsviken-närområde" och Norrströms avrinningsområde. Taxingeån används huvudsakligen för friluftsliv och fritidsfiske. Vattenförekomsten är omgärdad av jordbruksmark och skogsmark.

### Påverkanskällor

Den största påverkanskällan till den ekologiska statusen är tre vandringshinder (damm vid Långsjöns utlopp, Taxinge kyrka och Taxingeån vid järnvägs- orsningen) som gör att vandrande arter missgynnas.

### Åtgärder

För att nå god ekologisk status bedömer Vattenmyndigheten att utrivning av två vandringshinder behöver ske.



### Taxingeån

**Yta:** 13km

**Karaktär:** Vattendrag.

**Användning:** Friluftsliv.

**Miljöproblem:** Miljögifter, vandringshinder.

**Negativ påverkan:** Vandringshinder.

**Känsliga/hotade arter:** -

**Främmande arter:** -

**Ekologisk status 2009:** Måttlig.

**Ekologisk status 2021:** God.



# STRÄNGNÄS KOMMUN

Samhällsbyggnadskontoret

Nygatan 10  
645 80 Strängnäs  
[www.strangnas.se](http://www.strangnas.se)