
Natur og miljøvern

Grovanalyse

Sula kommune 2013



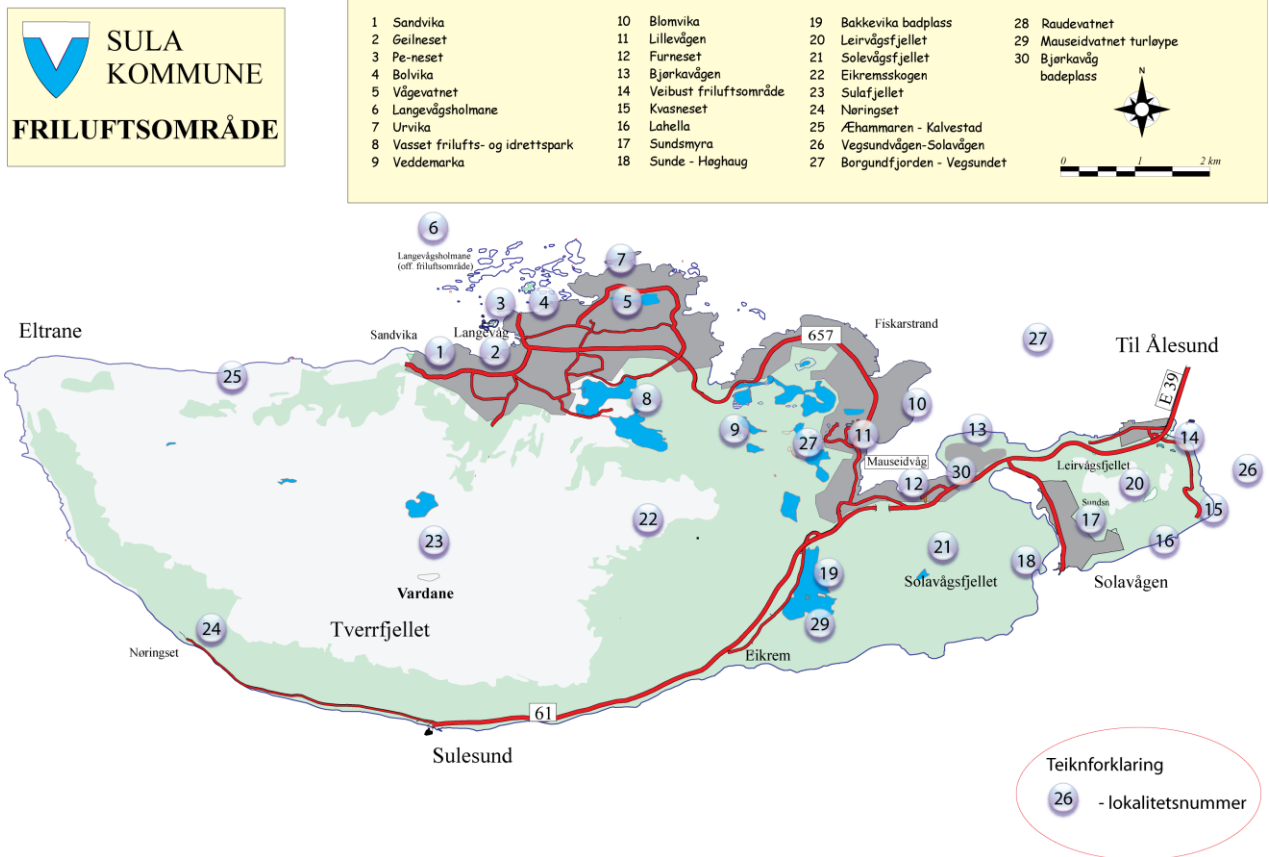
Innhold

Friluftsområder.....	4
Statleg sikra område.....	7
Naturvernområde.....	10
Verneverdig kvartærgeologi.....	12
Prioriterte naturtypar.....	12
Artsdata	15
Artsdatabanken	15
Kjelder	16
Vedlegg:.....	17

Framsidedfoto: Gjølevatnet

Friluftsområder

I kommunedelplan for idrett og friluftsliv har vi ein oversikt over friluftsområder. Den er noko meir detaljert og omfattar fleire lokale områder enn kva som Gislink.no viser, sjå nedanfor.



Figur 1 Oversikt friluftsområder. Kjelde Kommunedelplan for idrett og friluftsliv

Tabell 1. Oversikt over friluftsområder (data frå Kommunedelplan for idrett og friluftsliv)

Nr	Lokalitet	Eigarforhold	Planstatus	Bruksområde	Merknader
1	Sandvika	privat	Friområde	Bading	Mykje nytta badeplass. Har toalett.
2	Geilneset	kommunalt	Offentleg	Bading	Ligg innafor «Molvær park». Stranda er framleis prega av algevekst m.m.
3	Pe-neset	privat	Friluftsområde	Bading, fiske	Ligg lett tilgjengeleg i Langevåg.
4	Bolvika	kommunalt	Friområde	Bading, balløkke	Har toalett og opparbeida balløkke. Treng vedlikehald toalett.
5	Vågevatnet	privat	Friluftsområde	Nærområde	I dag er vatnet sterkt forureina, når vatnet er reinsa - potensiale til å kunne bli eit flott friluftsområde for bading og fiske

Nr	Lokalitet	Eigarforhold	Planstatus	Bruksområde	Merknader
6	Langevågsholmane	statleg, privat	Friområde	Båtutfart	Båtutfartsområde med ein stor og fleire mindre holmar, delar er statleg sikra. Fleire gode hamnemoglegheiter. Gjestebrygger, toalett og opparbeidde stiar på Storholmen. Området er forvalta av Friluftsrådet
7	Urvika	privat	Friluftsområde	Bading	Ikkje i bruk og må tilretteleggjast for å bli brukt.
8	Vasset friluftsg- og idrettspark	privat, kommunalt	Friområde	Turområde, bading, idrett	Omlag 1500 daa stort friluftsområde. Inna-for området f inn ein idrettsanlegg, lysløype, badestrand, rideklubb, klekkeri og skytebane. I området har ein fleire tilrettelagde stiar og ein ridesti. Utgangspunkt for turar opp på Sulafjellet og/eller vidare Veddemarka/ Fiskarstrandmyrane
9	Veddemarka/- Fiskarstrandmyrane	privat	Friområde, naturreservat	Turområde	Variert landskap med mange naturtypar, særst variert ferskvassystem. Området treng betre oppmerking og mange stader treng det utbetring av sti/veg. Mange blaute parti.
10	Blomvika	privat	Friområde	Bading	Ikkje opparbeida. Manglar parkering.
11	Lillevågen	kommunalt	Friområde	Bading	Delvis opparbeida p-plass.
12	Furneset	privat	Friområde	Bading	Delvis opparbeida bade plass. Område avsett til ballplass og parkeringsplass
13	Bj, rkavågen	privat	LNF, bustadområde	Nærmiljøanlegg	Planlagt nærmiljøanlegg, balløkke, m.m. leikeplassen er delvis opparbeidd.
14	Veibust Friluftsområde	kommunalt	Friområde	Bading	Delvis opparbeida friareal med benkar , er delvis gjerda inne. Ikkje sandbotn. Friluftsrådet har stått for opparbeiding. Må tilretteleggjast/vedlikehaldast.
15	Kvasneset	Privat	Friområde		Ikkje opparbeida friområde. Mange fornminne.
16	Lahella	Privat	Friluftsområde	Bading, nærområde	Fint svaberg. Vik som er fint til oppankring. Skogsveg inn til området, og sti vidare til Solavåg. Den bør utbetrast.
17	Sundsmyra	Kommunalt	Friområde	Nærmiljøanlegg	Opparbeidd balløkke/fotballbane m.m. ligg føre ein detaljert plan over kva ein skal ha innan for dette området. Viktig nærmiljøanlegg for Sunde-Solavåg.
18	Sunde-Høgghaugen	Privat	Friområde	Bading	Austvend strandområde ved Solavågen. Lokalt nytta utfartsområde og bade plass med sandbotn. Tilkomst tilrettelagt

Nr	Lokalitet	Eigarforhold	Planstatus	Bruksområde	Merknader
					gjennom grendautviklingsmidlar.
19	Går ut!				
20	Leirvåg fjellet	Privat	LNF	Turområde	Mykje nytta utfartsområde. Viktig for nær-miljøet. Problem med parkeringsplass og delvis tilkomst.
21	5olavågsfjellet - Mausavatnet	Privat , stat- leg	Friluftsområde	Turområde	Variert skogsområde med rikt planteliv utar-beida o-kart. P-plass ved Mausavatnet, All-heim og Høghaugen. Oppmerka stisystem. Viktig nærturområde.
22	Eikremsskogen	Privat	Friluftsområde	Turområde	Viktig utfartsområde på Sula. Regionalt viktig. Furuskog nedst -snaufjell lengre oppe. 2 lagshytter, med eitt toalett merka stiar/veg. Lysløype og løypesystem som vert preparert om vinteren.
23	Sulafjellet	Felleseige	Friluftsområde	Turområde	Fjellplatå, lier og strand. Mykje nytta turområde både sommar og vinterparkering ved Nøringset, Måseide, Sandvika og Molvær. Frodig kulturlandskap Nøringset-Sulesund. Delvis merka stiar
24	Nøringset	Kommunalt		Parkeringsplass	Utgangspunkt for turar langs stranda og oppe på fjellet parkering ved Nøringset, med ben-kar og søppelstativ. Rikt dyre- og planteliv. Gode fiskemoglegheiter langs stranda.
25	Æhammaren-Kalvestad	Kommunalt	Friluftsområde	Turområde, kulturlandskap	Parkeringsplass ved Sandvika. Utgangspunkt for turar til Eltrane. Fint kulturlandskap med morenar og fin rullesteinstrand ved Æhammaren. Mange tufter, noko frå eldre jernalder.
26	Vegsundvågen-5olavåg			Båtutfart	Skjerma fjordavsnitt med fleire holmar og grunner. Området er nytta til båtutfart og har stor landskapsestetisk verdi.
27	Borgundfjorden til Vegsundet			Båtutfart	Større, produktivt fjordsystem med holmar og øyar. Viktig område for segling, småbåtutfart, badeliv og fiske.
28	Raudåvatn	Privat	Friluftsområde	Bading	Badeplass for nærmiljøet.
29	Badeplass Bakkevika	Privat	Friluftsområde	Bading	Svært populær badeplass. Fint opparbeidda badeplass gjennom grendautviklingsmidlar.
30	Badeplass Bjørkavågen	Privat	Friluftsområde	Bading	Opparbeidda badeplass gjennom grendautviklingsmidlar.

I utarbeiding av planprogrammet er det lagt opp til ei verdikartlegging av friluftsområda i dette vil også kunne supplere lista ovanfor.

Friluftsområder frå Gislink.no viser registreringane som fylket har hatt og som viser utbreiinga av dei viktigaste friluftsområda. Basert på data frå mange år tilbake og nokre av dei mindre områda er ikkje mykje i bruk grunna manglande tilrettelegging. Likevel så viser figur 2 godt dei viktigaste friluftsområda for Sula. Figur 2 manglar eit viktig turmål/friluftsområde og det er Leirvågshjellet.

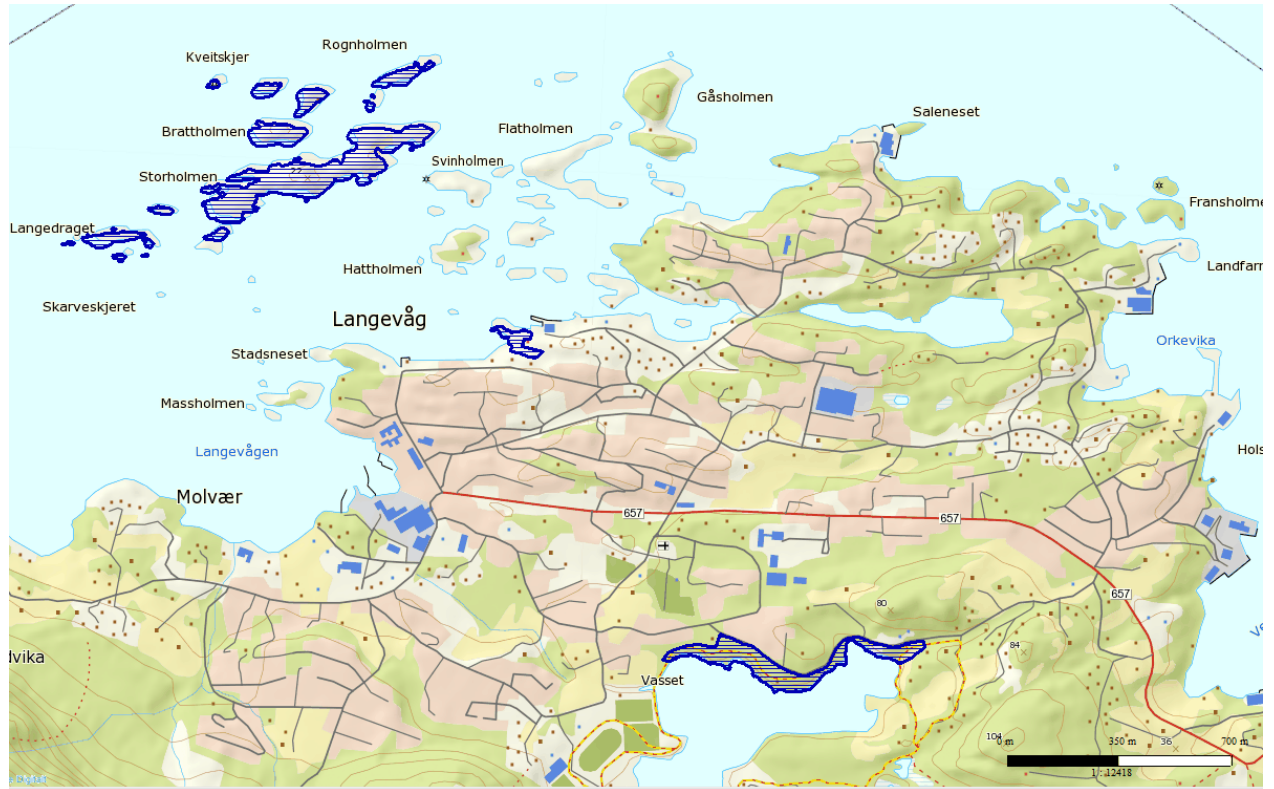


Figur 2. Oversikt over viktige friluftsområder. Kjelde www.gislink.no

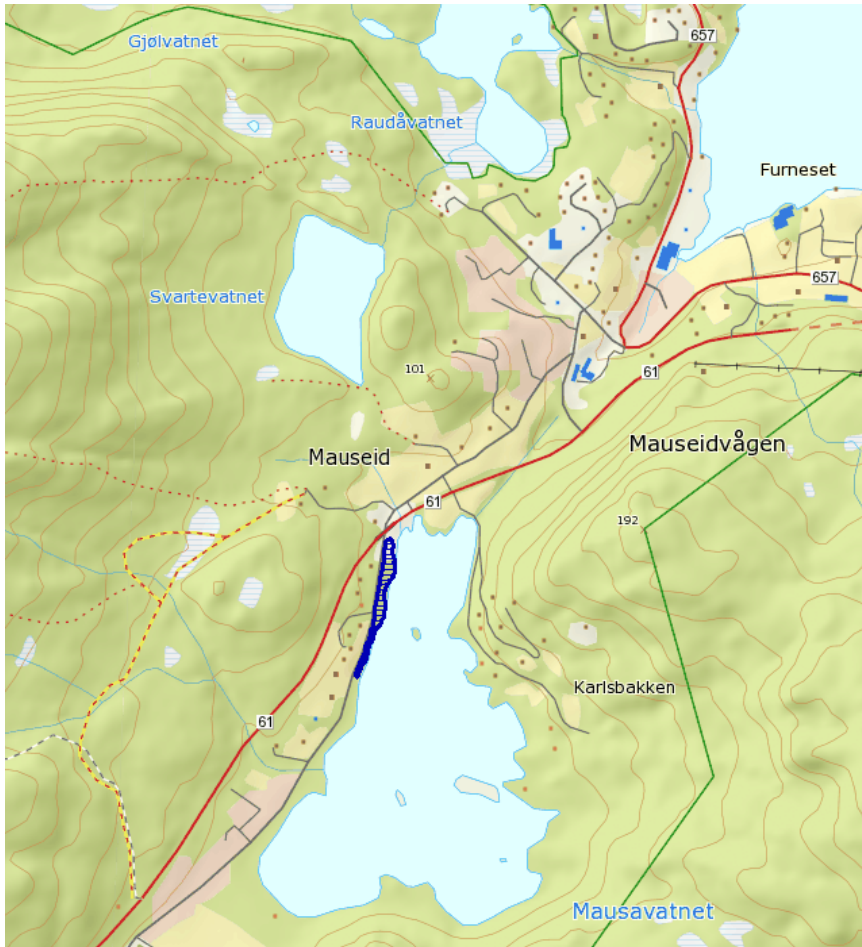
I tillegg har vi sett på dei grønne områda (friområde og LNF i arealplanen frå 2006) med fokus på områda langs sjøen. Området som er vurdert er frå Sandvika og til Høgghaugen, Sunde. Vurderinga er basert på ein gjennomgang av områda saman med Friluftsrådet og Sula turlag. I utgangspunktet vart rettleiaren Kartlegging og verdsetting av friluftslivsområder frå DN forsøkt brukt, men den krev mykje tid og ressursar og vi gjort ei forenkla vurdering, der A er område med høg verdi og som ikkje bør byggast ned. Kategori B er middels og C liten verdi.

Statleg sikra område

Delar av kommunen er sikra med statlege midlar. Nokre av areala er av lokal verdi medan Langevågsholmane er av regional verdi.



Figur 3. Statleg sikra område. Kjelde www.gislink.no



Figur 4. Statleg sikra område. Kjelde www.gislink.no

Naturvernområde



Figur 5. Naturvernområde. Kjelde www.gislink.no

Følgjande områder er verna i Sula kommune:

Tabell 2. Naturvernområder.

Lokalitet	Type	Areal (daa)	Formål for fredning
Djupvikvatnet - Kringlevatnet	Våtmark	503	<p>Hekke og trekkområde. 9 artar (8 hekkande) av regional interesse, 4 artar av nasjonal interesse (alle hekkande). Serlig to av artane, Dvergdykkar og taffeland, er svært fåtallige som hekkefugl i Norge. Området er småkupert og dels myrlandt med 10 vatn og tjern som stort sett dekker spekteret frå næringsfattige til næringsrike ferskvatn. Av vernereglane kjem det mellom anna fram at i perioden 1.4-30.9 er all ferdsel i Djupviklitlevatnet med sivsoner forbode.</p> <p>Ei kalkfjellsåre går igjennom området med tilhøyrande frodig vegetasjon. Det verna området har tilgrensande dyrelivsfreding. (Djupvikvatnet dyrelivsfredningsområde.) Med lett tilkomst og stort utval av ferskvasstyper vil området vere velegna for forskning og undervisning. Kalkfjellforekomsten med den rike og dels kravfulle floraen er tillegg til verneverdiane.</p> <p>I perioden 1/4-30/9 er all ferdsel forbode på Djupvikvatnet og siv- og myrområda ikring</p>

Djupvikvatnet - Kringlevatnet	Dyrelivs-fredning	1061	Område med dyrelivsfredningsområde som grenser til Djupvikvatnet-Kringlevatnet naturreservat. Den einaste restriksjonen som gjeld for dette området er at alle fugle- og pattedyrartar er freda mot jakt- og fangst. Det er likevel tillate med jakt på hjortedyr og villmink etter viltlova med forskrifter
Sula sørvestside	Edellauvskog	2038	Sør til vesteksponert bratt lise der bjørk dominerer tresjiktet. Store parti med tett hasselkratt og forekomst av ulike andre varmekjære artar. Innslag av svartor og alm. Kusymre og storfrytle dominerer feltsjiktet i moldrike parti. Området har stor spennvidde i naturtypar, og kan stå som typeområde for dei rike kystlauvskogene i Møre og Romsdal
Sulesund	Edellauvskog	382	Bratt sørvendt li med homogen og godt utvikla svartorskog. Av andre treslag innafor området er alm, hegg, platanlønn, gråor og bjørk. Fleire varmekjære planteartar som t.d. kratthumleblom, sanikel, myske, skogsvinerot, vivendel, jordnøtt, kusymre og hengeaks. Fleire typiske oreskogsartar inngår også: mellomtrollurt, kystmaigull, skogkarse, sumphaukskjegg, skogburkne m.fl.
Solevågsfjellet	Barskog	3437	Solevågsfjellet er eit relativt urørt skogområde frå fjorden opp til omlag 260 moh. Området er rikt på kontrastar, med skog i dei fleste eksposisjonar og har difor ulike typar vegetasjon. Ei sørvendt frodig og artsrik li med varmekjære og oseaniske artar som breiflangre, ramslauk, trollbær og furuvintergrønn. Nordvendte lier har meir fuktprega vegetasjon, m.a. mosearten storstylte. Fleire sørvendte parti har grov og virkesrik furuskog. Dei ytre kyststroka på Vestlandet representerar noko av den mest særleine barskogen vi har i Skandinavia, noko som både skuldast den måten véret strukturerer skogen og trærne på, og at skogen er første generasjon tilvokster på gamal beite- og kulturmark. Solevågsfjellet er kanskje det viktigaste typeområdet for denne vegetasjonsseksjonen i vårt fylke.
Vegsundholmane - Veibustholmen		357	Hekkelokalitet sjøfugl.

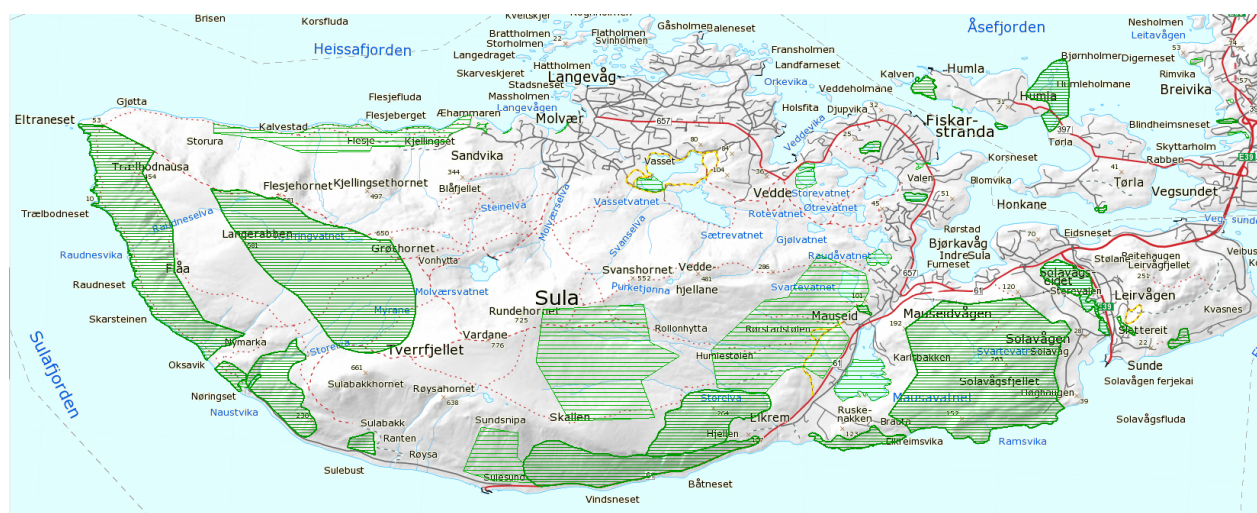
Verneverdig kvartærgeologi



Figur 6. Verneverdig kvartærgeologi. Kjelde www.gislink.no

På nordsida av Sulalandet mot Hessafjorden ligg det 2 lokalmoreener avsatt i Yngre Dryas. Morenebuene går helt ned til sjøen. Strandliner fra samme periode kan følgjast langs fjorden. Er vurdert til å ha regional verdi.

Prioriterte naturtypar



Figur 7. Prioriterte naturtypar. Kjelde www.gislink.no

Oversikt over lokalitetene. Tabell henta frå www.naturbase.no, som Direktoratet for naturforvaltning (DN) driftar.

Tabell 3. Oversikt over prioriterte naturtypar. Kjelde DN - Naturbase

Lokalitet	Naturtype	Verdi	Totalareal
Eikrem: Båtneset (BN00001609)	Rik edellauvskog	Viktig	1020,5 daa
Eikrem: Eikremsheiane (BN00044717)	Kystlynghei	Lokalt viktig	2182,5 daa
Eikrem: Eikremsmarkane (BN00001598)	Kystfuruskog	Viktig	855,3 daa
Eikrem: Eikremsnakken (BN00001599)	Rik edellauvskog	Viktig	169,2 daa
Fiskarstranda: Endrevatnet (BN00044727)	Rik kulturlandskapssjø	Viktig	28,2 daa
Fiskerstranda: Valen (BN00044724)	Strandeng og strandsump	Lokalt viktig	5,5 daa
Langevåg: Kjellingset - Kalvestad (BN00044718)	Kystlynghei	Lokalt viktig	770,3 daa
Langevåg: Molvær (BN00044719)	Sand- og grusstrand	Lokalt viktig	2,1 daa
Langevåg: Sandvika vest (BN00001597)	Naturbeitemark	Lokalt viktig	9,2 daa
Langevåg: Sandvika øst (BN00044721)	Sand- og grusstrand	Lokalt viktig	1,6 daa
Langevåg: Vassetvatnet (BN00044726)	Rik kulturlandskapssjø	Lokalt viktig	52,9 daa
Mauseidvåg: Mauseidet (BN00044738)	Slåttemark	Viktig	12,5 daa
Mauseidvåg: Mauseidvatnet (BN00044731)	Rik kulturlandskapssjø	Lokalt viktig	300,4 daa
Mauseidvåg: Raudevatnet (BN00044716)	Rik kulturlandskapssjø	Lokalt viktig	49,5 daa
Mauseidvåg: ved Tverråna (BN00044737)	Evjer, bukter og viker	Lokalt viktig	2150 daa
Nøringset: Naustvika (BN00044735)	Rik edellauvskog	Viktig	576,8 daa
Nøringset: Nøringset (slåttemark) (BN00044736)	Slåttemark	Lokalt viktig	7,4 daa
Nøringset: Nøringset bekkeløft (BN00044733)	Bekkeløft og bergvegg	Lokalt viktig	9,2 daa
Nøringset: Nøringset vest (BN00044732)	Rik edellauvskog	Viktig	81 daa
Nøringset: Raudnesvika NR (BN00044720)	Rik edellauvskog	Svært viktig	2038,1 daa
Solevågen: Solevågen (BN00044728)	Poller	Viktig	268,5 daa
Solevågen: Solevågsfjellet NR (BN00044729)	Kystfuruskog	Svært viktig	3436,2 daa
Sula (BN00035786)	Sterke tidevannsstrømmer	Viktig	punkt el. linje
Sulafjellet: Myrane (BN00001611)	Kystmyr	Viktig	3114,2 daa
Sulebust: Sulebust (BN00044734)	Rik edellauvskog	Viktig	74,6 daa
Sulesund: Sulesund NR (BN00001603)	Gammel fattig edellauvskog	Lokalt viktig	448 daa
Sunde: Sunde vest (BN00044730)	Rik edellauvskog	Viktig	15,9 daa
Sunde: Sunde øst (BN00001607)	Kystlynghei	Viktig	39,7 daa
Veddemarkane: Diupvikvatnet NR (BN00044722)	Rik kulturlandskapssjø	Viktig	30,5 daa
Veddemarkane: Kringlevatnet (BN00044725)	Rik kulturlandskapssjø	Lokalt viktig	54,8 daa
Veddemarkane: Storevatnet vest (BN00044723)	Rik kulturlandskapssjø	Lokalt viktig	13,1 daa

I samband med satsinga på kartlegging av biologisk mangfald har dei viktigaste naturtypene blitt registrert og kartfesta. Ovanfor viser kart med dei ulike prioriterte områda (Holtan, D. 2009: Supplerende kartlegging av naturtyper i Sula kommune 2008. Møre og Romsdal fylke, areal- og

miljøvernnavdelinga. Rapport 2009: 01 og Holtan, D. & Grimstad, K.J. 2002: Kartlegging av biologisk mangfold i Sula – biologiske undersøkingar i 2000/2001).

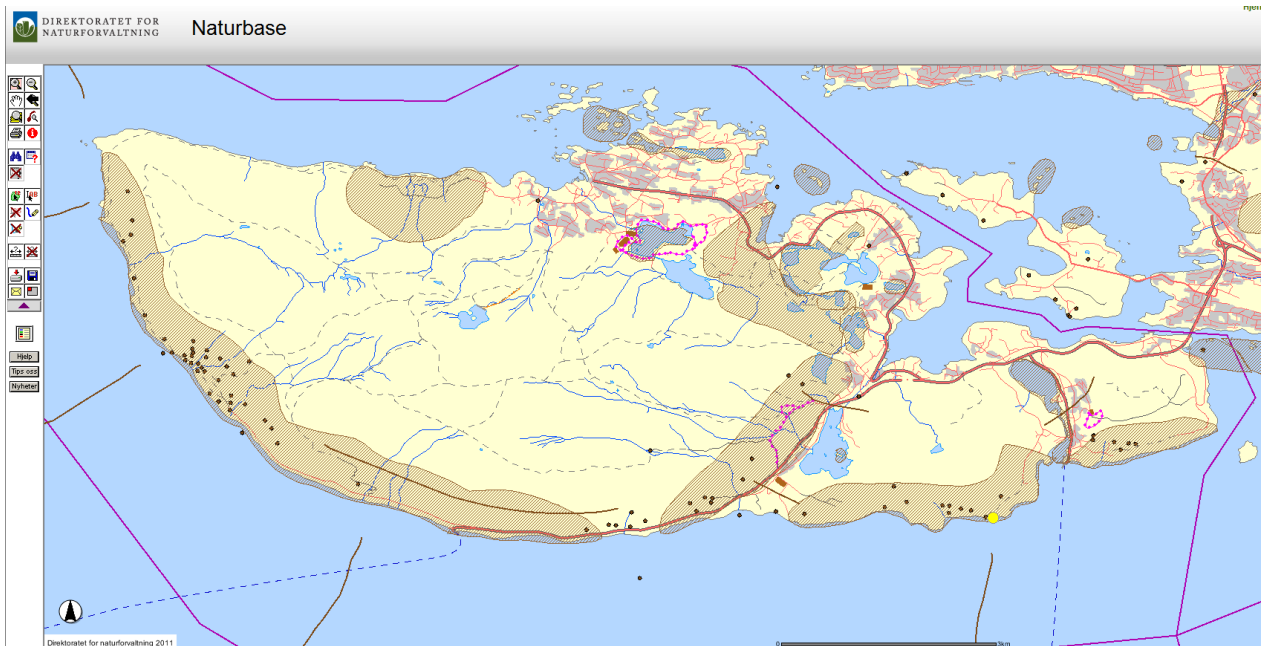
I rapporten frå Holtan, D. 2009 har i tabell 6 ei grov oversikt av hovudnaturtypene:

Tabell 6. Grov oversikt over hovednaturtypene i Sula kommune, med framheving av viktig områder og naturtyper. I tillegg er det satt fram forslag til kartlegging for å bedre kunnskapsnivået og utarbeidelse av skjøtsels-/forvaltningsplaner for spesielt viktige.

Hovednaturtype, tilstand og kartleggingsstatus	Oppfølging
<p>Myr I lavlandet er det ikke så mye myr tilbake utenom i verneområdet i Veddemarkane, og det antas at de fleste områdene av noen størrelse er fanget opp. Størst og viktigst er plataet oppe på "Sulafjellet", som faktisk er en av de største og best bevarte kystmyrene på Sunnmøre. Utformingen like øst for Sunde er også interessant og har en truet art som barlind. Relativt god kartleggingsstatus.</p>	<p>Det viktigste er å sikre at intakte lokaliteter ikke bygges ut, dreneres eller utsettes for fysiske inngrep av noen art. Samtlige lokaliteter i lavlandet (Veddemarkane mest aktuelle) er i gjengroing mot tresatt myr, noe som kanskje bør overvåkes.</p>
<p>Rasmark, berg og kantkratt Vidt utbredt type i Sula, og det finnes trolig interessant utforminger i Raudnesvika. Naturtypen fanges også opp gjennom forekomst av bratte bergvegger i mange skoglokaliteter. God kartleggingsstatus.</p>	<p>Trolig ingen spesielle tiltak. Utbygging bør ikke være aktuelt grunnet rasfaren. De høyereliggende områdene mellom Sandvika og Eltrane er ikkje undersøkte, og kan ha interessante oseaniske moser.</p>
<p>Kulturlandskap En del områder er vraket siden kartleggingen i 2001 på grunn av manglende skjøtsel med påfølgende gjengroing. I dag er det faktisk tilbake kun en intakt og interessant lokalitet i kommunen. Dette gjelder en eiendom i Mauseidvåg som ble registrert i 2008. I tillegg beites det nå med utegangersauer vest for Sandvika, slik at her seiler opp en beitet kystlynghei med antatt økende verdi år for år.</p>	<p>Restaurering av lokaliteten ved Nøringset er mulig og burde være aktuell, da den ikke er helt gjengrodd. Situasjonen for de to avgrensede lokalitetene ved Mauseidet og Kjellingset bør overvåkes, førstnevnte bør få tilskudd til tradisjonell skjøtsel.</p>
<p>Skog Alle lokaliteter nevnt i forrige rapport (Holtan & Grimstad 2002) er intakte. Det har kommet til en ny lokalitet ved Sulebust og en nedenfor Nøringset. Naturtypen er godt kjent og dokumentert i Sula.</p>	<p>Det er viktig å unngå press på de viktige områdene som ligger inntil tettbygd strøk. Særlig gjelder dette for de to områdene som ligger ved Sunde.</p>
<p>Ferskvann/våtmark De viktigste områdene (i Veddemarkane) har status som naturreservat eller satt av til dyrelivsfredning. I 2008 ble de øvrige lokalitetene undersøkt, slik at registreringsstatus nå er god.</p>	<p>Viktigst er å unngå drenering, utbygging og forsøpling av de intakte områdene som ikke er sikret etter lov.</p>
<p>Kyst og havstrand Alle relevante områder ble undersøkte i 2008. Det er flest C-lokaliteter innenfor undertypene strandeng og strandsump. Kartleggingsstatus vurderes som god.</p>	<p>Det viktigste er å forebygge videre nedbygging. Ved lokaliteten i Solevågen, som er en stor og viktig lokalitet bør skjøtselsplan utarbeides for å forebygge forsøpling eller videre nedbygging.</p>

Artsdata

Naturbase (Direktoratet for naturforvaltning) viser ei oversikt over førekomst av artar og funksjonsområder. Funksjonsområder er beiteområder, hekkeområder etc. Det er i første rekkje hjorteviltet sine viktigaste område som er vist og det som gjeld rundt holmane er sjøfugl. Svakheit med dette er at delar av datsetta er gamle og her kan/har det ha skjedd endringar. Eit døme er fiskemåse. Det var ein stor koloni på delar av Langevågsholmane og som i dag er forsvunne.



Figur 8. Oversikt over førekomst av funksjonsområder. Hovudsakleg område for hjort, trekkvegar for hjort og sjøfuglområde. Punkt viser registreringar av dyr, fugl, lav, sopp og karplanter.

Dette er ikkje fullstendige datasett og direktoratet viser til Artsdatabanken som ei supplerande kjelde for informasjon.

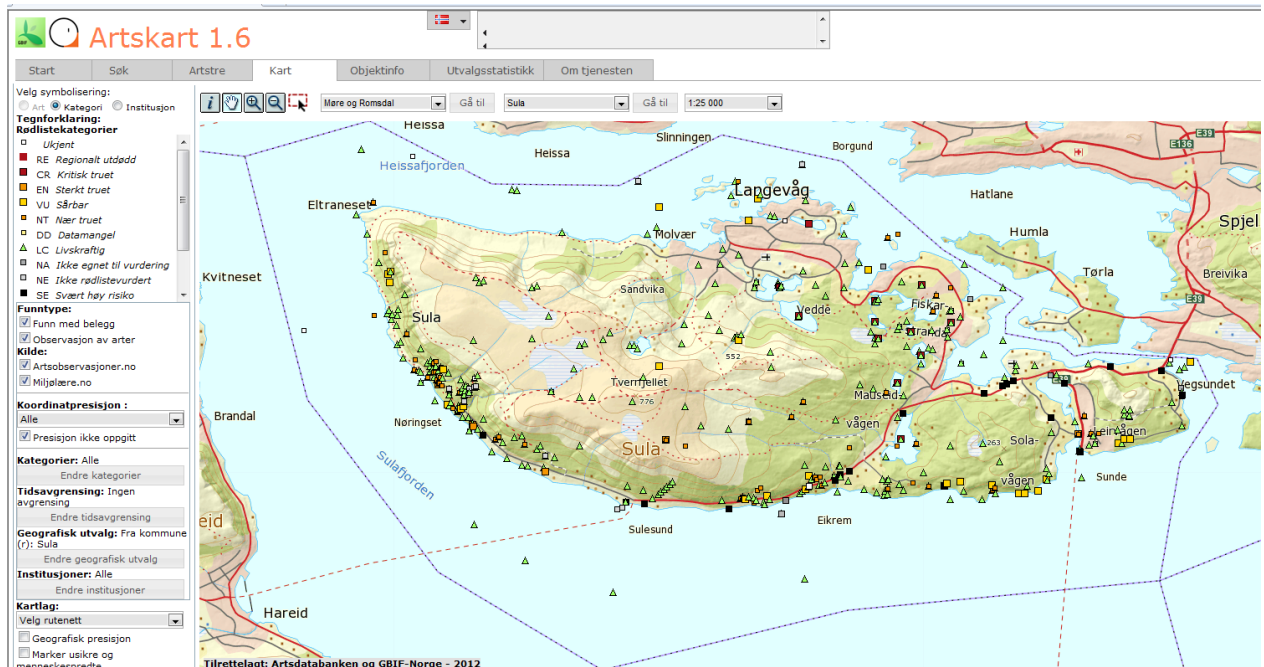
Artsdatabanken

På Artsdatabanken sine nettsider står: «I denne tjenesten har Artsdatabanken og GBIF-Norge (den norske noden av the Global Biodiversity Information Facility, <http://www.gbif.no>) laget en karttjeneste på internett med funn av norske arter. I tjenesten har dataeiere kvalitetssikret, bearbeidet, tilrettelagt og gjort elektronisk tilgjengelig artsfunn fra sine primærdatabaser. Primærdatabasene i institusjonene inneholder data om fysiske objekter (belegg i naturhistoriske samlinger) eller observasjoner (krysslister, notater, toktdata, stasjonsdata, registreringer, litteratur m.v). De institusjonene som deler data i Artskart er listet opp under arkfanen Tilbyder statistikk. Her er også alle databasene listet opp.....

..... Artsgrupper, ufullstendighet og kvalitet

I bruken av denne artskarttjenesten må brukerne være klar over at artsdataene er ufullstendige. Tjenesten omfatter foreløpig bare 70 % av kjente norske arter og omfatter heller ikke alle data om hver enkelt art. Institusjonene har foreløpig ikke hatt kapasitet eller tilstrekkelig finansiering til å tilrettelegge og kvalitetssikre alle datasett i sine primærdatabaser. Tjenesten er ufullstendig i den forstand at ikke alle eksisterende funn av artene er tilgjengelig i tjenesten. Mange artsfunn er ikke digitalisert ennå og mange primærdatabaser er ennå ikke gjort tilgjengelig for tjenesten. Derfor må du som bruker av tjenesten ha dette i tankene når du bruker Artskart.»

Dette er derfor heller ikkje ei fullstendig oversikt over ulike artar, men vil likevel være viktig kjelde for kva områder ein bør vere oppmerksom på i høve naturmangfald.



Figur 9. Artskart. Kjelde www.artsdatabanken.no

Oppsummering

Datagrunnlaget er varierende og nokre datasett er laga for mange år sidan. Enkelte datasett bør reviderast. Kartlegging av biologisk mangfald har vore til stor nytte og dei viktigaste områda har blitt kartfesta. Desse kartleggingane har i første rekkje konsentrert seg om karplanter, sopp og lav. Samstundes vil slike område også vere viktige leveområder for fuglar og dyr.

Kjelder

ArtsDatabanken: <http://www.artsdata.artsdatabanken.no>.

Direktoratet for naturforvaltning <http://www.naturbase.no>

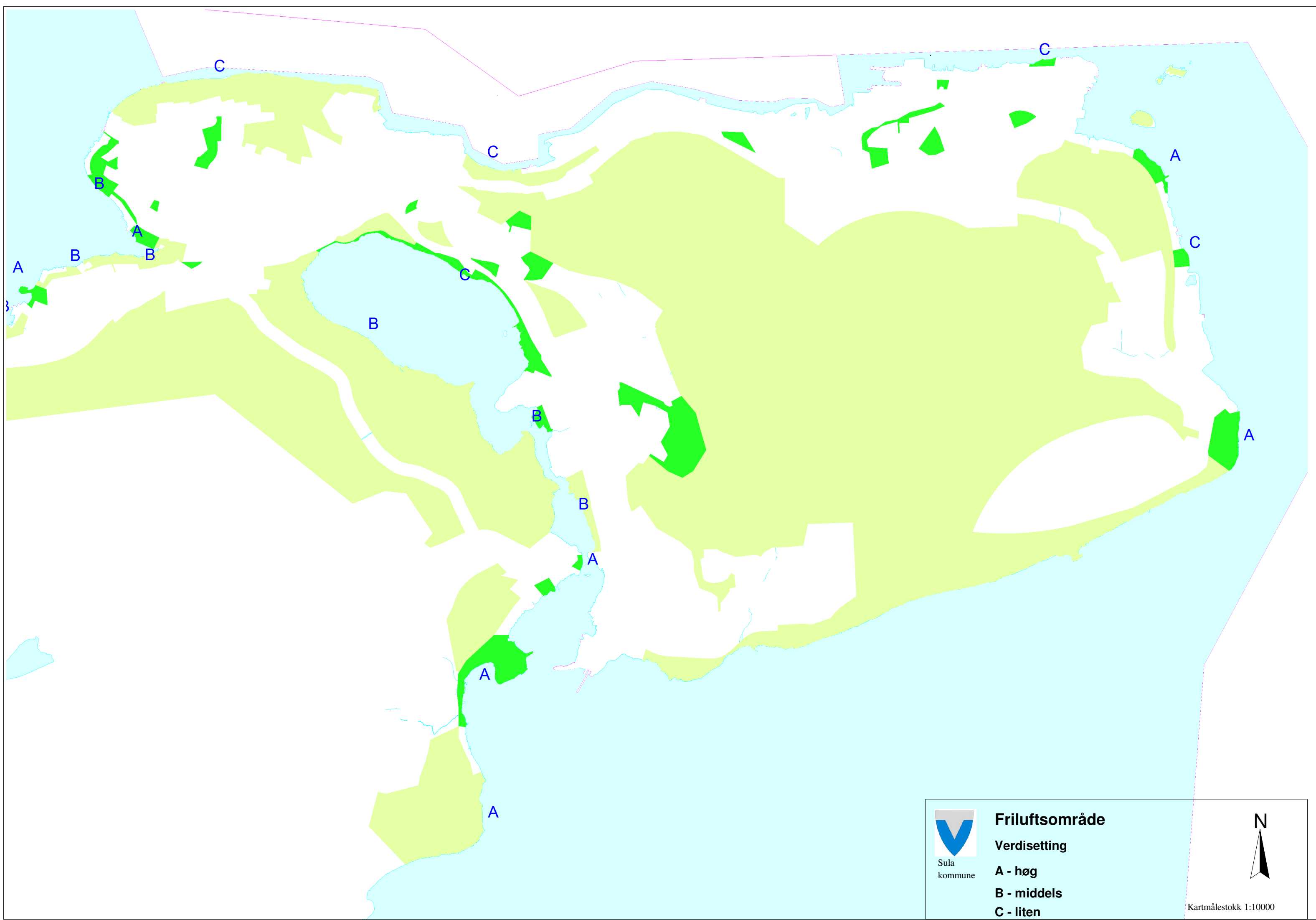
Samordna kart- og fagdatatjeneste - samarbeid mellom Fylkesmannen i Sør-Trøndelag, Sør-Trøndelag fylkeskommune, Fylkesmannen i Møre og Romsdal og Møre og Romsdal fylkeskommune.
<http://www.gislink.no>

Holtan, D. & Grimstad, K.J. 2002: Kartlegging av biologisk mangfald i Sula – biologiske undersøkingar i 2000/2001. Sula kommune, rapport. 46 s. + kart.

Holtan, D. 2009: Supplerende kartlegging av naturtyper i Sula kommune 2008. Møre og Romsdal fylke, areal- og miljøvernvedelninga. Rapport 2009: 01. 66 sider med kartvedlegg.

Vedlegg:

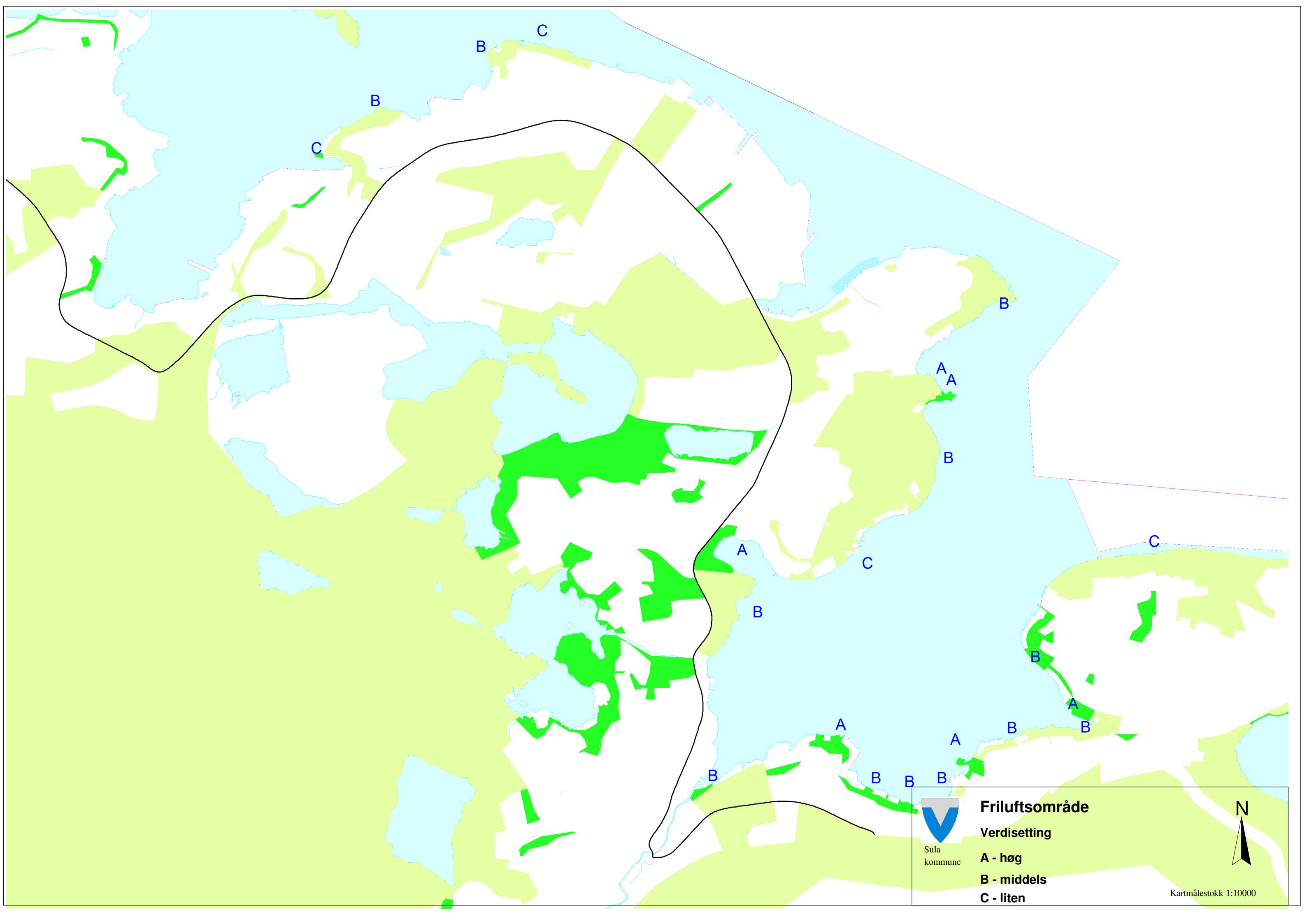
Verdisetting friluftsområdene frå Sandvika til Sunde



 **Friluftsområde**
Verdisetting
A - høg
B - middels
C - liten

 N

Kartmålestokk 1:10000

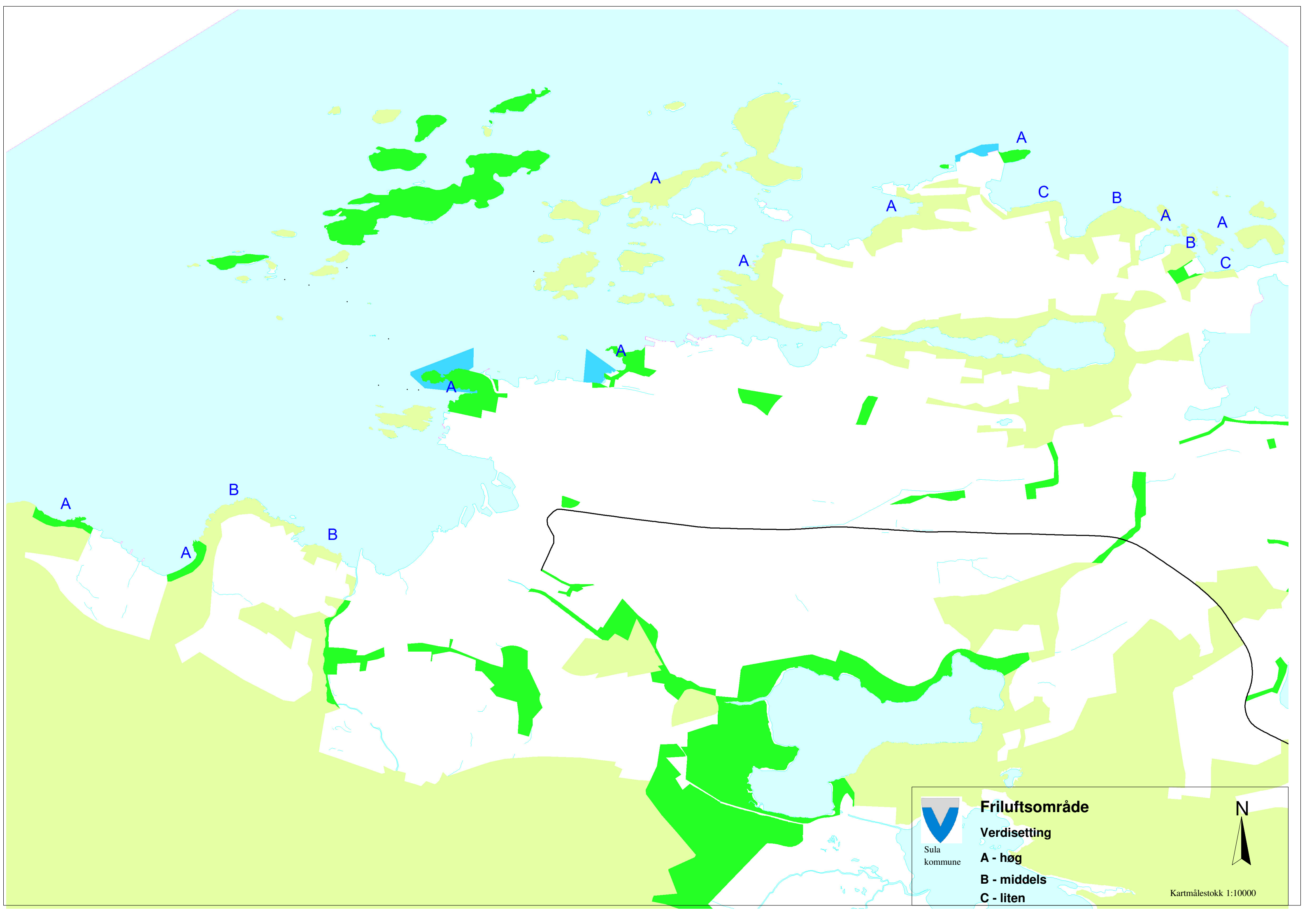



Sula
kommune

Friluftsområde
Verdisetting
A - høg
B - middels
C - liten



Kartmålestokk 1:10000



 **Friluftsområde**
Verdisetting
A - høg
B - middels
C - liten

 N

Kartmålestokk 1:10000