

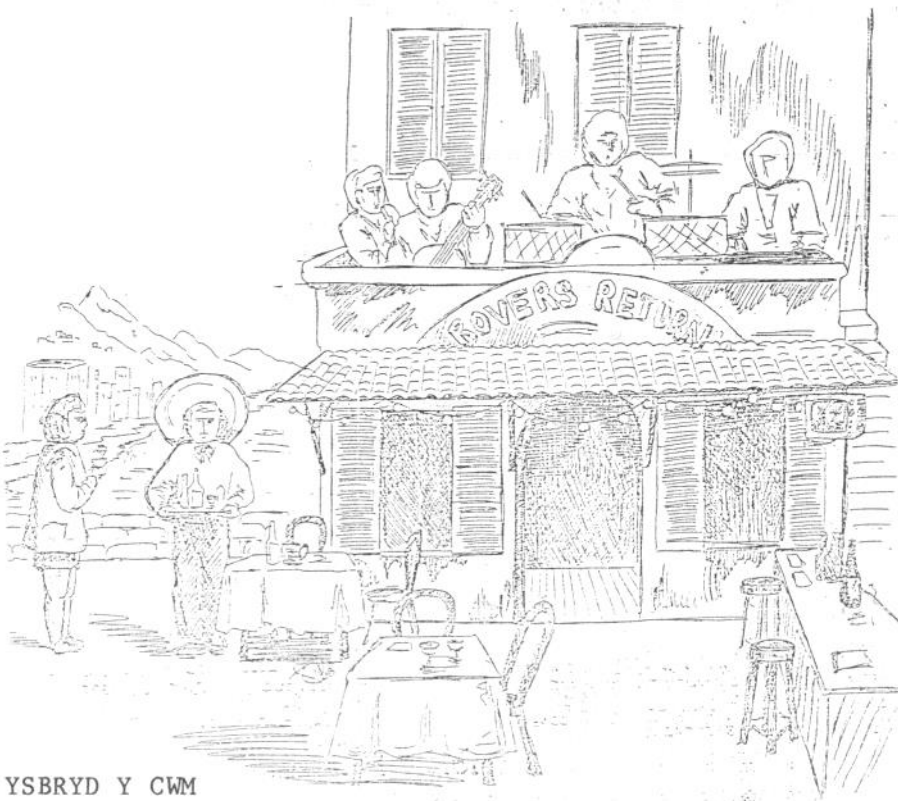
AROLWG AR GARTH OLWG

Tafod elaï

MEDI 1990

Pris 20c

RHIF 50



YSBRYD Y CWM

Nage, nid llun a ysbrydolwyd ar wyliau eleni yw'r llun uchod ond rhan o glawr rhaglen 'Draw Dros y Don' a gyflwynwyd gan ieuencid chweched dosbarth y cylch yn Eisteddfod Cwm Rhymni. Roedd y ddrama gerdd yn llawn hwyl ac asbri wythnos o wyliau ar y Costa del Viento Flojo ac roedd yn nodweddiadol o frwdfrydedd ac egni'r bobl ifanc yn Eisteddfod Cwm Rhymni.

Llongyfarchiadau i'r criw o'r ardal hon a fu'n llwyddiannus yn yr Eisteddfod yn arbennig Côr Ieuencid a Chôr Athrawon

Ysgol Rhydfelen a Chôr Merched y Garth. Ymhlith y dysgwyr, daeth Glanffrwd Evans o Donysguboriau yn gydradd gyntaf am greu dyddiadur wythnos person di-waith.

Roedd llawer o gorau a dawnswyr y cylch yn cymeryd rhan yn yr ŵyl ac roedd llwyddiant Côr yr Eisteddfod yn adlewyrchu gwaith paratoi graenus y Côr-feistr Wil Morus Jones.

Yn bennaf rhaid llongyfarch pobl Cwm Rhymni am gynnal Eisteddfod lwyddiannus a fydd yn atgyfnerthu'r iaith Gymraeg yn y fro.

'Mae awyrgylch hyfryd yn bodoli yn yr ysgol, lle dangosir gofal a pharch i bob unigolyn.' Dyna yw disgrifiad Arolygwyr yr Ysgolion o Ysgol Gynradd Gymraeg Garth Olwg.

Yn ystod tymor Gwanwyn 1990 gwnaethpwyd arolwg llawn o waith yr Ysgol ac mewn adroddiad cynhwysfawr a gyhoeddwyd ym mis Gorffennaf disgrifir pob agwedd o fywyd a gwaith yr ysgol.

Plant a'r Gymraeg yn ail iaith iddynt yw prif boblogaeth yr ysgol, er bod cnewyllyn ym mhob blwyddyn yn clywed ac yn siarad yr iaith yn gyson yn eu cartrefi. Y Gymraeg yw prif iaith yr ysgol, a siaredir hi'n naturiol gan y plant wrth ddysgu ac wrth chwarae.

Yn ôl yr Arolygwyr mae'r ysgol yn llwyddo i ddysgu Cymraeg a Saesneg i'r plant fel y bod ganddynt gryn rwyddineb ynddynt wrth eu siarad, eu darllen a'u hysgrifennu, yn unol a'u hoed a'u gallu.

Lleolir yr ysgol mewn pum adeilad ar y safle ym Mhentre'r Eglwys. 'Mae'r safle gwasgaredig hwn yn achosi anawsterau, yn enwedig pan fo'r tywydd yn anffafriol' medd yr Arolygwyr.

Y Cwricwlwm Cenedlaethol sy'n cymeryd diddordeb ac amser pawb ym myd addysg y dyddiau hyn. Yn ôl yr Arolygwyr cyflwynir cwricwlwm cytbwys ac eang yn yr ysgol sy'n cydymffurfio â gofynion y Cwricwlwm Cenedlaethol a gwneir ymdrech foddhaol i gyflwyno i'r plant brofiadau mewn meysydd cymharol newydd ochr yn ochr â meysydd mwy traddodiadol a chyfarwydd. Mae Asesu yn datblygu hefyd ac mae'r ysgol wedi llunio fframwaith asesu a chofnodi ar gyfer nifer o bynciau yn cynnwys Cymraeg, Mathemateg a Gwyddoniaeth.

Parhâd ar dudalen 2



PWY YW PWY

GOLYGYDD

Penri Williams Pentyrch 890040

NEWYDDION LLEOL

Mererid Morris Llantrisant 223525

ERTHYGLAU

Anna Jones Pontypridd 404697

LLUNIAU

David Penny Jones

Pontypridd 408623

HYSBYSEBION

David Knight Pentyrch 891353

DOSBARTHU

Silyn Roberts 0443 207562

TRYSORYDD

Elgan Lloyd Radur 842115

CYHOEDDUSRWYDD

Colin Williams Pentyrch 890979

YSGRIFENNYDD

Gill Rees Pentyrch 890571

PWYLLGOR

D.J. Davies Tonyrefail 671327

Rhodri Jones Pentyrch 890039

Gwendoline Jones

Cyril Hughes

Margaret Hughes

Wynford Ellis Owen

Rhys Dafis



Cyhoeddir y rhifyn nesaf
ar y 6ed o Hydref
Erthyglau a straeon
i gyrraedd erbyn
19 Medi 1990

Y Golygydd
Hendre 4 Pantbach
Pentyrch
CF4 8TG
Ffôn: 0222 890040

Cyhoeddir **Tafod Elái** gan
y Bwrdd Golygyddol
gyda chefnogaeth ariannol
Cymdeithas Celfyddydau
De-Ddwyrain Cymru a'r
Swyddfa Gymreig.
Argraffwyd gan
Gwni Three Arch Press.

Safle Ysgol Garth Olwg

AROLWG (parhâd)

Rhoddir cryn ofod yn yr adroddiad i Wyddoniaeth a Thechnoleg ac mae'n amlwg fod yr Arolygwyr a'u meistri yn y Swyddfa Gymreig am weld y pynciau hyn yn datblygu. Cafwyd argoelion ffafriol iawn, yn ystod yr arolwg, o'r hyn y gellid ei gyflawni yn y meysydd hyn.

Yn sicr rhoddir sylfaen iethyddol ac addysgol gadarn i ddisgyblion Ysgol Garth Olwg a thrwy ddarllen yr adroddiad gellir gwerthfawrogi fod brwdfrydedd yr athrawon wedi creu ysgol Gymraeg lwyddiannus er mwyn i'r plant ddatblygu'n unigolion hyderus.

GWYL DDRAMA ARALL?

IE, OND YCHYDIG YN WAHANOL EFALLAI

Gan fod ystod mor eang o dalent yn ein plith (!) teimlid y gellid ymestyn y medrau a chynnig her newydd i ddiwallu'r ysfa arloesol.

TACHWEDD 19 - 23 NEUADD DOWLAIS LLANILLTUD FAERDREF

Rhaid cofrestru gyda'r Trefnydd (Colin Williams 0222 890979) cyn 30 Medi 1990. Rhaid derbyn cais gan 2 neu fwy o gwmnïau ymhob adran. Pob lwc.

Eleni y mae ganddoch y dewis canlynol:

Naill ai: **ADRAN A**

Drama fer un act hyd at 45 munud tebyg i'r cynhyrchiadau uchel eu safon a welwyd yn y blynyddoedd a fu.

neu: **ADRAN B**

'Noson Lawen', rhaglen o adloniant amrywiol na chymer fwy na 45 munud.

neu **ADRAN C**

'Pantomeim', sioe wreiddiol addas ar gyfer 'plant' o bob oed na chymer fwy na 45 munud.

KITCH YN LLUNDAIN

Bu llawer o sôn am berfformiad gwych Ysgol Rhydfelen yn y Theatr yn Llundain. Pobl yn tyrru ar draws y ddinas i'w gweld ffrindiau, cyn-ddisgyblion, pen-pwysiglon. Llond ceir o rieni yr gwiblo i fyny'r draffordd a phobl bwysig lawn yn cael caniatad i gollu gwaith am bawn i fynd i gefnogi (ac ambell un medden nhw) wedi sleifio neu wedi mynd yn 'sâl' yn sydyn ar ddiwedd prynhawn. Mynd i gefnogi Ysgol Rhydfelen yr oeddynt? Neu a rhyw gyfuniad o gefnogaeth i'r ysgol, John Owen a'i athrawon diflino, y plant ffantastig, breintiedig iawn neu mynd i chwifio'r hen Ddraig a wnâethant. Gwyr pawb mor wych y perfformiad cyntaf yn Rhydfelen a'r perfformiadau ysgubol ar hyd a lled y wlad heb sôn am yr Eisteddfod Genedlaethol. Ond dydyn ni ddim yn Genedl gul ac iawn oedd i'r Sais gael gweld fod y gwledydd o'i gwmpas yn gallu cynhyrchu campwalth a hynny mewn ysgol yn ystod oriau hamdden.

Mae'r llythyrau a'r adroddiadau a gafwyd ar ôl y daith i Lundain yn anhygoel. Meddylwch .. adroddiad yn y papurau Saesneg yn clodfori dau fachgen o'r Rhondda .. Kitch a'r anhygoel Daniel Evans. Daeth un o actorion mwyaf Lloegr, Ian McKellan yno a'i werthfawrogiad a'i ganmoliaeth yn ddigon i fynd i ben unrhyw actor neu



gynhyrchydd. Tybed faint o'n hactorion ni yng Nghymru fyddai â'r fath wyleidd dra i roi prynhawn i ddod i'r ysgol i gael sgwrs â'r plant.

Llongyfarchladau i griw Kitch

i gyd, pob plentyn fu'n actio, canu, helpu, pob athro fu'n chwysu, pob rhiant fu'n cefnogi, yr awdur Emyr Edwards a'r cyfansoddwraig anhygoel Eirlys Gravell.

IDRIS DAVIES - BARDD CWM RHYMNI

Os gawsoch chi fwynhad yn yr Eisteddfod yng Nghwm Rhymini daw'r gyfrol deyrnged hon i Idris Davies a blas arbennig o fywyd y cwm ichi.

Magwyd Idris Davies ym mhen uchaf y cwm ar ddechrau'r ganrif a thrwy ei ryddiaith a'i farddoniaeth bu'n cofnodi agweddau o fwrlwm bywyd y fro. Cyhoeddodd dair cyfrol bwysig o farddoniaeth yn ystod ei oes ac fe'i orseddwyd fel gwir fardd Streic y Glowyr, 1926. Er fod y rhan fwyaf o'i waith yn Saesneg yr oedd yn awyddus i gryfhau ei afael ar lenyddiaeth Gymraeg; ceisiai ymgodymu a'i fywyd ei hun fel colliar, streiciwr, myfyriwr di-waith, ymchwilydd â chefnidir prifysgol, awdur llwyddiannus, alltud a ddychwelodd ac athro ar hyd ei oes. Mae arddull ei gerddi Cymraeg yn ein hatgoffa am Elfed, Twynog a Chrwys.

Erbyn canol yr 1940'au a'r dirwasgiad drosodd cafodd Idris y breuddwydiwr ryddid i chwilio'r hunan ysbrydol a chyflwyno i'n sylw ansawdd oesol y mynyddoedd a fu iddo yn ffynhonnell ei gariad at ysgrifennu cyhyd - hanes diddor Cwm Rhymini cyn-ddiwydiannol a oedd yn brif ysgogiad ei farddoniaeth aeddfed. Bu farw yn 1953 gan adael i ni berlau o farddoniaeth syml a chofriadwy.

Mae'n addas iawn mai ym mlwyddyn Eisteddfod Cwm Rhymini y cyhoeddir y Gyfrol Deyrnged hon, cyfrol a fydd yn apelio at blant o bob oed. Un arall o blant Rhymini yw Olwen Hughes, ac mae ei darluniau cywraïn yn y gyfrol yn cyfoethogi'n dealltwriaeth o waith Idris Davies, ac yn ail-greu awyrgylch Rhymini ddoe a heddiw.

Y Gaeaf

Er i'r mwyafrif dy gablu,
Fel y cablwn bopeth bron,
Erys eto gân o ddiolch
Yn y galon ufudd lon.

Wrth fyfyrlo am y tymor
Sydd â 'Dolig yn ei law,
Pan ddaw 'nôl i'r aelwyd annwyl
Blant ar wasgar yma a thraw;

Deuant adref i gydganu
Ar ôl crwydro manau'r byd,
'Nid oes gwres gan haul un hafddydd
Megis gwres y cartref clyd.'

HANES PENTREF TONYREFAIL

**Braslun o hanes y pentref
a baratowyd gan Walter Jones.**

Saif Tonyrefail o fewn milltir i darddiad yr afon Elái ac o fewn milltir i Gwm Rhondda. Ffurfiwyd y tirwedd yn ystod Oes yr Ia gan rewlif a oedd yn gorchuddio y rhan fwyaf o Gymru ac a ddywalltai i lawr o Fannau Brycheiniog a bryniau Morgannwg. Roedd Tonyrefail yn agos at ffin y rhewlif gan fod mewn ardal ble roedd y rhewlif yn arafu ac yn gollwng ei lwyth o fwd a cherrig. Yn wir, saif Ysgol Gyfun Tonyrefail ac ardal Tynybryn ar farlan - bryn bychan o gerrig a chla! a adawyd gan y rhewlif.

Daw'r cofnod cyntaf o'r enw 'Tonyrefail' yng Nghofrestr Plwyf Llantrisant yn 1732 lle cofnodir yr enw 'TONYREVEL'. Am ganrifoedd adnabuwyd y gymuned fel pentref 'TRÂN', un o bum pentref ym Mhlwyf Llantrisant. Yn gynharach fyth roedd yn rhan o Gwmwd Glyn Rhondda.

Mae'r enw presennol yn arwydd o dyfiant o gymuned bychan o grefftwr yn yr 18fed ganrif yn agos at y sgwâr presennol. Cyfeiria'r enw at yr EFAIL a'r cae cyfagos - Y TON - i borl'r ceffylau ac yn wir y gwartheg yn barod yw pedoli.

Mae Tonyrefail yn parhau yn dref cymharol fechan wedi ei amgylchynu gan fryniau hollol wledig ac ar y bryniau y gwelir ollion o ddyddiau cynnar dyn yn yr ardal. Saif nifer o gromlechí yr Oes Efydd ar y bryniau - tra i'r de ac i'r gorllewin yn y CAERAU ac ar MYNYDD-Y-GAER saif dwy gaer o'r Oes Haearn. Yr amser honno buasai llawr y cwm yn goedwig trwchus a sefydlwyd y cymunedau cyntaf ar y bryniau.



Does dim llawer o ollion y Rhufeiniaid yn yr ardal er y sefydlwyd Gwersyll yn Pencoedcae.

Y Normaniaid ddaeth a'r newidiadau cyntaf i'r ardal gyda adeiladu'r castell yn Llantrisant a chlirio'r comin er mwyn gweld unrhyw ymosodiad gan y Cymry traferthus i'r gogledd o'r castell.

Yn araf llwyddodd y Normaniaid i ymestyn eu rheolaeth dros Forgannwg gyfan ac erbyn y pymthegfed ganrif gwelwn dyfiant y ffermydd a fyddai'n rheoli y TRÂN am y 350 mlynedd nesaf. Adeiladwyd ffermdai sylweddol a bu cyfoeth yn nheuluoedd yr amaethwyr - saif tai Collenna, Tylcha Fawr, Gellirhaidd Craigfatho yn dystiolaeth i adeiladwaith y 16ed ar 17ed ganrif. Mae'n werth ymweld a rha! o'r ffermdai o'r cyfnod honno.

Hyd yn oed ar ganol y ganrif ddiwethaf roedd rhan fwyaf y boblogaeth yn byw mewn ffermdal a thyddynod a mae Map y Degwm 1840 yn dangos 15 adeilad o gwmpas y Sgwar gan gynnwys Capel y Ton, y Capel methodist cyntaf yn y pentref. Mae'r map a chyfrifiad 1841 ac 1851 yn dangos cymuned wledig a'r prif ddiwydiannau oedd y felin flawd a'r ffatri wlan â oedd yn defnyddio ynni o'r dwr wedi ei gronni mewn llynnoedd oddi ar yr Afon Elai a Nant Cae'r Ysgol. Ariannwyd y datblygiadau diwydiannol hyn gan Evan Pritchard, Collenna yn 1791 am ei fod am ddatblygu'r ardal yn fasnachol. Er hynny dim ond effaith cymharol fach a gafwyd ar dyfiant y pentref gyda nifer o fythynnod ar hyd Stryd y Felin a ger Eglwys Sant Ioan (Capel bychan o'r fam-eglwys yn Llantrisant a adeiladwyd yn yr 17ed ganrif).

I'r gogledd o Donyrefail, erbyn canol y 19fed ganrif, roedd Cwm y Rhondda yn gweld datblygiadau diwydiannol sydyn gyda suddo pyllau a gyrru lefelau glo drwy'r cymoedd ond parhaodd Tonyrefail i fod yn gymuned wledig. Yn yr 1860'au daeth perchnogion pyllau glo y Rhondda i ddatblygau cronfeydd Cwm Elái ac yn y cyfnod hwnnw yr adeiladwyd rheilffordd y cwm i gysylltu Llantrisant, Tonyrefail a Phenygraig. Suddwyd pyllau'r Glyn, Collenna a'r Cilely yn yr 1870'au ac yn 1901 suddwyd pwll mwyaf y cwm sef y Coed Lai gyda'r gwaith golosg cyfagos yn agor yn 1914.



LLANTRISANT

Gohebydd Lleol: Beti Treharne

GWELLHAD BUAN

Dymunwn wellhad llwyr a buan i Dick Kennard, Castell y Mwnws, ar ôl iddo fod yn yr ysbyty yn ystod mis Mai. Braff yw ei weid yn mwynhau ei fywyd prysur unwaith eto.

Y.G.G. LLANTRISANT

Yn ystod mis Gorffennaf fe gynhaliwyd Mabolgampau'r ysgol yn y Ganolfan Hamdden. Fe gafwyd amser arbennig gan y babanod a'r Adran Iau.

Ar ddiwedd y tymor fe aeth adran y Babanod am drip i Sw Bryste, ond yn anffodus roedd Pont Hafren ar gau ac yna rhaid oedd troi nôl a mynd i Dŷ Tredegar, Casnewydd! Aeth Safon 1 a 2 i "Butterfly World" a Safon 3

a 4 i'r Sioe Amaethyddol yn Llanelwedd. Fe ddaeth plant o Ysgol Feithrin Pontyclun i ymweld â'r ysgol ym mis Gorffennaf, ac fe fydd 31 o blant yn dechrau yn y dosbarth derbyn ym mis Medi. Diolch i'r rhieni hynny a drefnodd y Disgo i'r plant ar Nos Wener, Gorffennaf 20fed. Fe fu Mrs Cheryl Carter yn dysgu yn yr ysgol yn ystod yr haf a diolchwn o galon iddi am ei chyfraniad gwerthfawr. Dymunwn pob hwyl iddi yn ei swydd newydd yn yr Eglwys Newydd, Caerdydd.

GOLFF

Llongyfarchiadau i Helen Calvert ar ennill cystadleuaeth - Pencampwriaeth Merched Morgannwg. Cynhaliwyd y gystadleuaeth ar gwrs yr Eglwys Newydd.



Nos Wener, Medi 14 yn Neuadd y Pentref, Pentyrch. Manylion: Colin Williams (0222) 890770.

Theatr Bara Caws yn cyflwyno **POEN Y PŴN** gan Valmai Jones a Mair Gruffydd. Nos Fawrth, Hydref 211 yn Ysgol Gyfun Llanhari. Tocynnau: Catrin Jones (0443) 237824.

Parhâd

HANES PENTREF

Yn sgîl y datblygu diwydiannol tyfodd nifer y boblogaeth yn sydyn iawn ac agorwyd siopau newydd a manau addoli - nifer mwy o gapelli nac o eglwysi. Er hynny parhaodd Tonyrefail yn bentref mawr Cymraeg ei iaith hyd y Rhyfel Byd Cyntaf. Magwyd nifer o bregethwyr yn yr ardal (yr enwocaf ohonynt oedd William Evans, Tadcu Ivor Novello) ac yn ddiweddarach ym myd chwaraeon tyfodd Cliff Morgan yn un o gewri rygbi yng Nghymru.

Hyd 1868 roedd addysg yng ngofal ysgolion preifat ond gyda cynnydd yn y boblogaeth adeiladwyd yr Ysgol 'Brydeinig' gyntaf (gyda chefnogaeth y Capeli) yn 1868. Daeth ysgol o dan ofal y Bwrdd Ysgolion yn 1870 ac agorwyd ysgolion yn Cwmlai a Gellidawel yn yr un adeg i wasanaethu'r tyfiant yng nghymunedau Trethomas ac ardal Redgate. Yn ddidorol iawn agorwyd yr ysgol Gynradd Ddwieithog yn Nhonyrefail yn adeiladau yr hen Ysgol Brydeinig ar ddechrau y 1970'au.

Cauwyd glofeydd y Glyn a'r Collena cyn y Rhyfel Byd Cyntaf ac roedd y boblogaeth o rhyw 3000 yn cael eu cynhaliu o lofa Cilely a gauwyd yn 1959 a'r Coed Elái a gauwyd yn yr 1980'au.

Erbyn hyn mae ollion y diwydiant glo yn diflannu o'r tir ac mae'r boblogaeth yn teithio i weithio i'r Ystadau Diwydiannol yn Ynys Maerdy ac ymhellach. Mewn llawer ffordd mae'r cwm yn troi'n ôl yn gwm gwledig gyda golygfeydd prydfferth o'r bryniau o amgylch pentref Tonyrefail.



Ers 1973, bu gan British Telecom Cymru a'r Gororau bolisi dwyieithog wedi ei ddatblygu'n llawn ac sy'n cael ei ystyried yn eang fel polisi blaengar yn y ffordd y caiff ei ddefnyddio.

Felly, ein polisi ers cyfnod hir yw y dylai unrhyw un sy'n dymuno cynnal ei fusnes yn Gymraeg allu gwneud hynny.

Yr oeddem ni ymhlith y cyntaf i groesawu'r canllawiau gwirfoddol ar gyfer y sector preifat a gyhoeddwyd y llynedd gan Fwrdd Yr Iaith Gymraeg ac roedd gan British Telecom ran yn eu llunio.

Yr ydym yn barod wedi ei gwneud yn hysbys fod argraffiad nesaf Llyfr Ffôn Gogledd Orllewin Cymru yn mynd i gynnwys Cymraeg a bydd ganddo ddelwedd ddwyieithog. Hefyd fe fydd cyfarwyddiadau dwyieithog yn cael eu arddangos mewn blychau ffôn cyhoeddus mewn rhai rhannau o Gymru.

Gallwn ddisgwyl, gyda datblygiadau'r dyddiau yma gan gynnwys cyflwyno'r Gymraeg fel pwnc craidd yn y cwricwlwm, y bydd datblygiad cyflym mewn diddordeb yn yr iaith. Wrth i'r iaith dyfu o ran cryfder bydd British Telecom yn cynnal ei bolisi blaengar.



British
TELECOM

Cymru a'r Gororau

YMDDEOLIAD DIRPRWY BRIF-ATHRAWES

Bu dydd Mercher Gorffennaf 25ain yn ddiwrnod o fynegi diolch yng Ngarth Olwg - diwrnod o ddiolch i Loreen Williams am wyth mlynedd ar hugain o wasanaeth ffyddlon i Garth Olwg.

Cynhaliwyd cyfarfod arbennig yn yr ysgol yn dilyn y gwasanaeth boreol, pryd yr ymunodd pyllgor cyfan y Gymdeithas Rhieni ac Athrawon - yn cynrychioli holl rieni'r ysgol, a'r athrawon a'r plant i gyflwyno anrheg yn arwydd o'r parch, yr agoswydd a'r edmygedd a delmlir gan bawb tuag at Loreen, ac yn arwydd hefyd o werthfawrogiad a chariad y plant tuag at athrawes wir grefftus, athrawes â gofal ac awydd yn ei chalon dros bob plentyn.

Yn syth ar ôl oriau ysgol cafwyd te ffarwelio pryd y cyflwynwyd arwydd o barch ac edmygedd ei holl gyd-weithwyr i Loreen - arwydd o'i gofal, ei chyfeillgarwch, ei chwarteisi a'i hymroddiad i Garth Olwg ac i addysg ddwy-ieithog dros gyfnod hir.

Cyflwynwyd anrheg hefyd i Carey, ei gwr, i ddiolch yn ddiffuant iawn iddo am ei gefnogaeth agos a pharhaol i Garth Olwg dros y blynyddoedd. Bu Carey yn gefn i'r ysgol o'r cychwyn ac yn barod iawn ei gymorth a'i gymwynas ar bob achlysur.

Ar ran pawb sy'n gysylltiedig â Garth Olwg, mantelsiaf ar y cyfle i ddiolch yn ddiffuant iawn i Loreen ac i Carey am eu hymroddiad i Garth Olwg dros y blynyddoedd. Rydym yn hyderus y bydd y gefnogaeth a'r diddordeb yn yr ysgol yn parhau. Ymddeoliad hapus a dedwydd iawn i chi eich dau.

Elwyn Hughes.

YSGOL GYMRAEG GARTH OLWG

YR ORSEDD A
GWOBR GOFFA
MISS MARGARET ROSSER

Nid yng Nghwm Rhyml yn unig y gwelwyd yr Orsedd yn ymgynnull yr Haf hwn. Ar ddydd Gwener, Gorffennaf 13 fe gasglodd Gorsedd Garth Olwg ynghyd i anrhydeddu a choroni prif lenor y flwyddyn. Yr enillydd eleni oedd Cathryn Jones, Dosbarth 9. Dim ond ers rhyw bum mlynedd y sefydlwyd yr orsedd ond mae Cystadleuaeth Gwobr Goffa Miss Margaret Rosser wedi bodoli yn yr ysgol ers blynyddoedd lawer. Miss Margaret Rosser oedd sefydlydd yr Ysgol Feithrin a roddodd fodolaeth i'r ysgol nôl yn y chwe degau cynnar.

Yr enillwyr eleni oedd -
Dosbarth 3: 1 Mathew Challenger, 2 Gareth Williams, 4 Osian Rhys.
Dosbarth 4: 1 Glesni Roberts, 2 Helen Jarman, 3 Katie Ablett.
Dosbarth 5: Natalie Davies, 2 Keith Schoen, 3 Rhian Mahoney.
Dosbarth 6: 1 Rachel Dowling, 2 Cerys Thomas, 3 Bethan Eyres.
Dosbarth 7: 1 Kristen Jeffs, 2 Jonathan Rees, 3 Bethan Williams.
Dosbarth 8: 1 Anna Jones, 2 Amy Davies, 3 Luned Phillips.
Dosbarth 9: 1 Cathryn Jones, 2 Rhys Cooper, 3 Nia Williams.

Y beirniaid oedd Mr Meirion Lewis, Treorci, Mr Vivian Harries, cyn brifathro'r ysgol, Miss Anna Jones a Mrs Glenys Evans.

MABOLGAMPAU

Cynhaliwyd Mabolgampau blynyddol yr ysgol ar gae'r ysgol ar Ddydd Iau Gorffennaf 19ed. Roedd hi'n brynhawn crasboeth a daeth tyrfa a ffrindiau i gefnogi'r plant. Iltud, sef y tîm coch a enillodd y gwpan eleni gyda 91 o farciau. Mr Robin Hughes a fu'n paratoi a threfnu'r prynhawn.

GWYL LLANILLTUD FAERDEF

Ar Nos Iau yr 11ed o Orffennaf fe fu dros ddeugain o blant yr ysgol yn perfformio yng Nghyngerdd Gŵyl Llanilltud Faerdef yn y Ganolfan Chwaraeon. Yr eitemau oedd; Côr yr Ysgol yn canu Deryn y Bwn; y parti Unsain yn canu Guto Benfelyn; Luned Phillips a Kate Jarman yn canu'r ddeuawd "Gweddi". Yr eitem nesaf oedd y Parti Cydadrodd a enillodd y drydedd wobwr yn Eisteddfod Genedlaethol yr Urdd eleni yn adrodd "Y Corwynt" i gyfeilliant piano cyffrous gan Mrs Tania Wilson-Price. I gloi canodd y Côr "Breuddwyd" o'r sioe Joseff.

DIRPRWY BRIF ATHRAWES NEWYDD

Llongyfarchiadau gwresog i Mrs Maralyn Tomlinson ar ei phenodiad i swydd dirprwy-brifathrawes yr ysgol. Mae Maralyn wedi bod yn dysgu yn yr ysgol ers un mlynedd ar hugain a gŵyr pawb o'r rhieni am ei chyfraniad gwerthfawr i'r ysgol ar hyd y blynyddoedd. Bydd yn dechrau ar ei swydd newydd ym Mis Medi a dymunwn yn dda iawn iddi.

FFARWELIO

Dyma'r tro olaf imi gyfrannu i'r golofn hon ac mi hoffwn fantelsio ar y cyfle i ddiolch i bawb a gyfrannodd mor hael adeg fy ymddeoliad ac am bob dymuniad da a dderbyniais. Dymunaf yn dda i Mrs Gillian Pike a fydd yn gofalu am y golofn o hyn ymlaen.

Annwyl Olygydd,

Bydd ACEN yn lansio cyfres newydd o'r enw 'Now You're Talking' ar S4C ddechrau Hydref i bobl sydd am ddechrau dysgu'r Gymraeg. Gan ein bod yn gwybod na fydd llawer o'r gwylwyr, am wahanol resymau, mewn sefyllfa i fynychu dosbarthiadau ffurfiol, rydym yn awyddus i drefnu grwpiau anffurfiol a fydd yn rhoi cyfle i rai ohonynt ddod at ei gilydd o bryd i'w gilydd. Bydd CYD yn cydweithio â ni yn hyn o beth.

Pwrpas y llythyr hwn yw gofyn a fyddai rha'i o'ch darllenwyr â diddordeb mewn cynorthwyo yn y grwpiau.

Pwysleisiwn na fydd disgwyl i'r gwirfoddolwyr wneud unrhyw waith dysgu ffurfiol - dim ond cynnal brwdfrydedd a sicrhau ynganu cywir.

Byddwn yn ddiolchgar iawn pe bai modd i unrhyw un sydd yn fodlon ystyried helpu grwp lleol gysylltu â ni trwy ysgrifennu at ACEN, Blwch Post 4000, Caerdydd CF5 2XT neu ffonio Caerdydd (0222) 786522.

Yr eiddoch yn gywir,
Elen Rhys.

ENILLWYR RAFFL EISTEDDFOD TAF ELAI

Penwythnos i ddau ym Mharis: Iona Roberts, Nefyn.

Penwythnos i ddau yng Nghernyw: J. James, Glanaman.

Dau tocyn stand i Barc yr Arfau: Peter Coleman, Cefn Hengoed.
Hoffai'r trefnwyr ddiolch i Mainline Travel am eu rhodd o'r wobwr gyntaf.

Os am

DIWNIWR

PIANO

Cysyllter a

Hefin Tomos,

**16 Llys Teilo Sant,
Y Rhath.**

CAERDYDD.

Ffon: 0222 484816



MEISGYN

Gohebydd Lleol: Meïnr Rees

CROESO ADREF

Hyfryd oedd croesawu Manon Morris, Tŷ Isaf, Meisgyn yn ôl i'n plith yr haf yma. Bu Manon yn astudio'r delyn yn y Conservatoire yn Nice, De ffrainc gyda Madame Fontane Binoche ac yn aros gyda theulu yn St. Laurent-Du-Var. Ers iddi gyrraedd 'nôl mae Manon wedi ennill gwobr goffa Nansi Richards, gwobr o £650. Y beirniad oedd Ian Ivan Roncea o Romania. Cynhaliwyd y gystadleuaeth yng Ngregynog, Sir Drefaldwyn, ar ddydd Sul y 15fed o Orffennaf.

Roedd y gystadleuaeth i delynorion o dan 25 oed yn gofyn am 20 munud o gerddoriaeth gan gynnwys un darn traddodiadol Cymreig neu ddarn gan gyfansoddwr o Gymru.

Cafodd Manon ei haddysg yn ysgol Gynradd Gymraeg Llantrisant ac Ysgol Gyfun Llanhari. Ei hathrawes telyn fu Gillian Green ac am y tair blynedd nesaf bydd yn astudio yn y Guildhall yn Llundain. Hoffwn dymuno pob llwyddiant a phob hapusrwydd iddi yn y dyfodol.



Manon Morris

Llun: Tegwyn Roberts



Beic newydd Rachel Perriman

PENTYRCH

Gohebydd Lleol: Ann D. Davies

RACHEL YN FUDDUGOL

Enillodd Rachel Perriman, Lôn y Fro, chwip o felc mawr hardd yng nghystadleuaeth i liwio genedlaethol S4C a'r Western Mail. Dipyn o gamp i ferch fach bump oed. Llongyfarchiadau i ti Rachel, a phob hwy! ar y beicio!

CYFARFOD FPARWELIO

Bu'n gyfnod o ffarwelio yn y Cylch melthrin yn ddiweddar, wrth i Kim Hillier roi'r gorau i'w swydd yno wedi sawl blwyddyn o arwain y cylch. Bu cinio ffarwel i Kim yn y Plymouth Arms yng nghwmni mamau'r plant y bu Kim yn eu dysgu dros y blynyddoedd, ac yna parti mawr yn yr ysgol Feithrin ddiwrnod ola'r tymor i anrhegu Kim. Bydd yn chwith ar ei hôl, a hithau wedi rhoi blynyddoedd o wasanaeth afiaethus a llawen, a dymunwn yn dda iddi ar gyfer y dyfodol.

PWYLLGOR APÊL PENTYRCH

Os ydych awydd ymuno â rhengoedd y rhai sy'n codi arian i'r Eisteddfod wrth wneud eu slopa wythnosol, cysylltwch ag Ann Davies, 891344.



Kim Hillier yn derbyn anrheg gan y plant

WYTHNOS AR YNYS FECHAN



Castell Kishmull ger Castlebay



Ymweld ag un o fythynod traddodiadol yr ynys



Cychwyn prynhawn chwaraeon yr ynys

Taith dwy awr ar hugain, gan gynnwys chwe awr ar y môr. Dyna gychwyn taith "Teulu Twm" i ynys Barra.

Mae Ynys Barra yn rhan o Ynysoedd Heledd a saif ar ochr orllewinol yr Alban. Tua 1200 yw poblogaeth yr ynys a'r prif dref yw Castlebay a saif yn ne'r ynys a sydd yn edrych dros gastell Kishmull - canolfan llwyth y MacNeills.

Heol un trac 14 milltir o hyd sydd yn amgylchynu'r ynys ac ysgol gynradd wrth ymyl cangen o'r heol hwn sy'n arwain at Eoligarry yng ngogledd yr ynys fu'n ganolfan i "Teulu Twm" ar eu hymwellad â'r ynys ddechrau mis Gorffennaf.

Mynyddig yw canol yr ynys a mynydd Heaval, sy'n 1260 o droedfeddi o uchder, yw'r mynydd uchaf. Ar lethrau'r mynydd hwn saif colofn y forwyn Fair a gorchwyl un prynhawn oedd dringo at y fan honno (gan amlygu diffyg ffitrwydd rhai ohonom!). Ond wedi cyrraedd yno golygfa braf dros Castlebay a'r ynysoedd i'r de oedd yn ein disgwyl.

O gwmpas yr arfordir ceir traethau bendigedig - tywod gwyn a môr gwyrddlas. Ger yr ysgol roedd traeth enfawr Traigh Mhor a'r traeth hwn yw maes awyr yr ynys. Profiad gwfreiddiol oedd codi a disgyn mewn awyren i'r traeth er mwyn cael golwg ar yr ynysoedd o'r awyr.

Traeth gocos yw'r traeth hwn a blasu iawn oedd y cocos a gasglwyd yno. Wrth ymyl y traeth roedd cartref Compton Mackenzie - awdur y llyfr "Whisky Galore" sydd yn adrodd hanes y llong S.S. Politician a suddodd yn y culfor gerllaw tra'n cario llwyth o chwsgl i'r Amerig.

Mae'n debyg mae pysgota, casglu cocos a gwymon, a gweithio ar y crofft oedd prif gynhallaeth yr ynyswyr yn y gorffennol a



SYLWADAU AR BARRA

diddorol oedd ymweld âg un o'r hen dyddynod tŷ gwellt hyn sydd wedi ei gadw i'n hatgoffa o'r amser a fu.

Bellach ychydig iawn o dir sy'n cael ei ffermio ar yr ynys. Yn wir ychydig iawn o flodau a llystiau a welir o gwmpas y tai. Yr hyn a welir ymhob man yw defaid a ffensi gwifren - a'r ddau mae'n debyg yn gynnyrch polisiau grantiau'r Gymuned Ewropeaidd.

Dywedir i'r Ceitiaid gyrraedd yr ynys tua 1000 C.C. O dan ddylanwad Sant Finbar daeth y mwyafrif o drigolion yr ynys yn Gatholigion. Ceir pedair eglwys Gatholig ar yr ynys ac un eglwys Brotestanaidd a buom yn cyfrannu i'r gwasanaeth yn yr eglwys honno ar y bore Sul.

Nid oedd arwydd o'r Gaeleg i'w weld yn yr eglwys ac uniaith saesneg oedd gemau'r Ynys y buom yn ymweld â nhw ac yn cystadlu ynddynt. Dywedir fodd bynnag mai Gaeleg yw iaith gyntaf yr ynyswyr, enwau uniaith Gaeleg yw enwau'r pentrefi ar hyd yr heolydd (neu'r heol) a gelwir ysgolion yr ynys yn ysgolion dwyleithog.

Serch hynny yr argraff a gafwyd oedd mai datblygiad diweddar yw'r ymwybyddiaeth o werth yr iaith a'r angen i'w diogelu a'i hyrwyddo. Sefydlwyd yr Wyl y Buom Iddi, sef 'Fels Bharraidh', yn 1981 gyda'r bwriad o hyrwyddo'r iaith a'r diwylliant Gaeleg. Cynhelir dosbarthiadau dawns, drama a cherddoriaeth ynghyd â nosweithiau llawen (neu Ceillidh). Pleser o'r mwyaf oedd bod yn bresennol yng Nghyngerdd Teulu Twm pan fu'r côr, yr unawdwr a'r dawnswyr yn perfformio'n ardderchog.

Roedd yr ynyswyr yn bobl goresawgar iawn a phrofiad bythgofiadwy oedd gadael yr ynys ar fferi ym mrig y nos i sŵn y

Roedd y môr yn arw ofnadwy ar y ffordd draw - er fe ddywedodd y capten mai taith lyfn ydoedd ac felly dechreuodd bobl boeni am y daith yn ôl!

Roedd hi'n tywallt y glaw yn Oban - dechrau gwych i'r gwyliau, ac wrth gwrs roedd yr haul yn disgleirio ar y ffordd yn ôl.

Yn y gyngerdd Gaeleg nos Lun roedd pawb wedi iaru. Ai'r gyngerdd neu blinder anfonodd T.J. i gysgu yn ei chanol?

Dyma ddefod ddyddiol Colin:

1. diuno a gwneud 'press-ups'
2. dechrau ffilmio gyda'r camera fideo

Llongyfarchiadau: Gill am lwyddo i ffeindio 101 defnydd o hen bys: Nos Fawrth - chilli, Nos Fercher - cawl, Nos Iau - Curry ac yna Nos Wener - fe lwyddodd i'w gwerthu i'r gwesty.

Roedd Gareth, Alun a Jonathan yn mwynhau eu hunain yn castlo - ond yn y cae wrth yr ysgol. Ofer oedd yr ymarfer oherwydd pan aethpwyd i bysgota fe ddaliwyd dau granc!

Trodd yr ysgol yn lle trin gwallt am brynhawn wrth i Rhodri a Heulyn ymddangos gyda gwallt coch ag oren.

Er yr holl press-ups ni fedrodd Colin gyrraedd y gofgolofn ar ben y mynydd - sut lwyddodd yr hen Harri Secombe?

pibau a ffarwel yr ynyswyr ar y cwl.

Yn ôl un hanesyn lleol mae sôn y bydd rheiny sydd yn bwyta cocos o draeth Traigh Mor yn siwr o ddychwelyd i Barra. Fel un a flasodd y cocos hyn synnwn i ddim petawn i yn dychwelyd yno rhyw ddydd.

Gorfu i'r awyren aros yn hwy yn yr awyr gan fod tri aelod o Deulu Twm yn chwarae ar y traeth, ac ie y tri oedd - Alun, Jonathan a Gareth.

Fe gollodd Teulu Twm y pêl droed o ganlyniad i'r dyfarnwr meddw - aethpwyd i'w nôl o'r dafarn!

Ffordd wreiddiol o sychu dilled gan Fflon wedi iddi sarnu sudd oren, ei rhoi yn y ffwrn - beth yw'r ots lldo losgi?

BARRA

Barra, O! Barra
Ti yw'r ynys hardda
A'th draethau mor lan ac mor glir.
Mae'th meysydd yn wyrd
A prin yw dy ffyrdd
Gan adael dy awyr yn bur.

Y daith, O! y daith
Mi roedd yn un maith.
A llawer yn sâl ar y ffordd
Tra fwytal rhal ginio
Sawl a fu'n penlinio
A'u stumogau yn uffern o gordd.

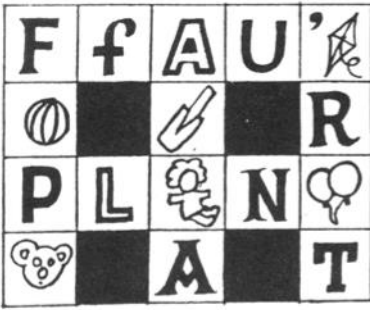
Y plant, O! y plant
Mi roedd hanner cant,
A llawer o'r rheini'n rhal twp
Y tri "Musketeer"
A gofiwn ni - ie
Fe rhoesant i'n gwyliau ni hwb.

Y sioe, O! y sioe
A'r dawnswyr a'u 'hoi!!'
A oedd yn llwyddiannus go iawn.
Bu'r bechgyn yn gwelldi
Ond yn eitha teldi
Am 'Arad Goch' ynghanol y mawn.

Pe bæch chi am deithio
Ar wlad llawn o draethau
Ond heb i chi losgi'n yr haul
Barra yw'r wlad
I fynd am fwynhad
A digon o hwyl yn ddiffael

Wyn Rees

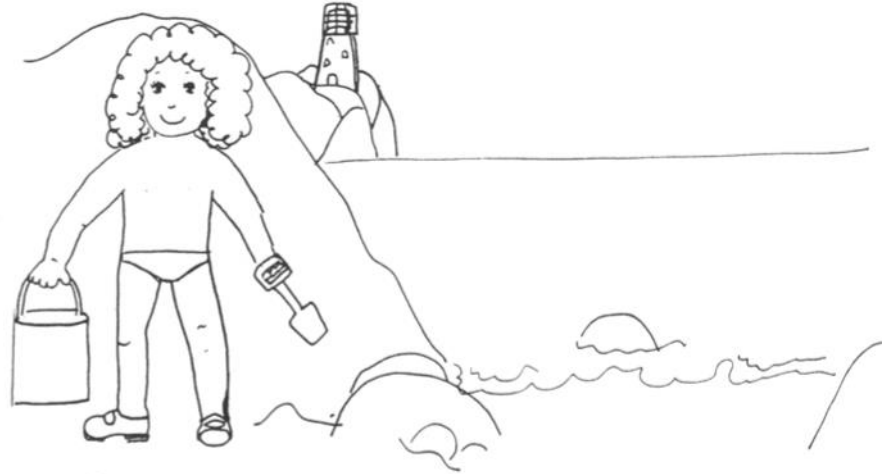
Lowri Devonaid



Croeso'n nôl ar ôl y gwyliau b'le bynnag y buoch chi.....
Teneriffe, Cwm Rhymni, Sbaen, Llangrannog, Ynys Môn, Portiwgal neu'r ardd gefn.

Eleni rwy'n gobeithio y byddwch yn anfon llawer o'ch hanes imi. Peidiwch ag aros am gystadleuaeth. Anfonwch lun neu jôc neu stori. Buaswn yn falch iawn o roi eich enw yn y papur bro.

Efallai y byddwch yn gwneud rhyw waith diddorol yn yr ysgol. Ar ôl i chi orffen gofynnwch i'ch athro neu eich athrawes a gewch chi ei anfon i'r papur bro. Bydd pawb yn gwybod wedyn pa mor galed rydych chi'n gweithio a pha mor ddiddorol yw eich gwaith yn yr ysgol. Cyn bo hir daw nosweithiau tywyll y Gaeaf a dyna i chi ddigon o amser i ysgrifennu a thynnu lluniau.



Rhowch wên ar yr haul
Rhowch ddrillad nofio ar y ferch.
Rhowch gwch ar y dŵr
Rhowch wylanod yn yn awyr.

Dysgwch

Dim ond haul a glas uwchben
Dim ond mor a gwylan wen
Dim ond llwg yn hwylior lli
Dyma nefoedd fach i mi.

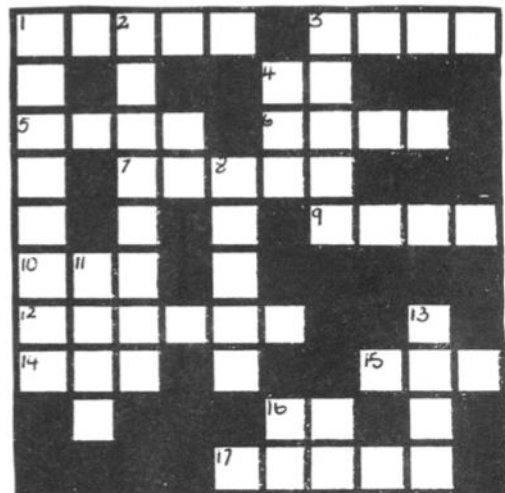
CROESAIR MIS MEDI

AR DRAWS

1. Eich cartref am bum diwrnod o'r wythnos
3. Siap pêl.
4. Ti a ..
5. Ffrwyth yn llawn sudd.
6. Croes i hawdd.
7. Ffrind gorau Ruth.
9. Enw Bachgen.
10. Dwy esgid.
12. William Williams, Pantycelyn.
14. Mae'n dywyll yr adeg yma.
15. Afon sy'n rhedeg trwy dref Hen Wlad Fy Nhadau.
16. .., Nage.
17. Pwy yw Garth?

I LAWR

1. Y diwrnod ar ôl heddiw.
2. Rhwng Iau a'r Sadwrn.
3. Rhwng brecwast a the.
4. Y fenyw orau yn y byd.
7. Enw merch.
8. Mae pedair gan gar ac mae dwy gan feic.



10. Aeth y Saeson ag un Llywelyn ein llyw Olaf i ben y tŵr yn Llundain.
11. Ar un
13. Cartref arth a chôr ac mae ysgol yn y gwaelod.

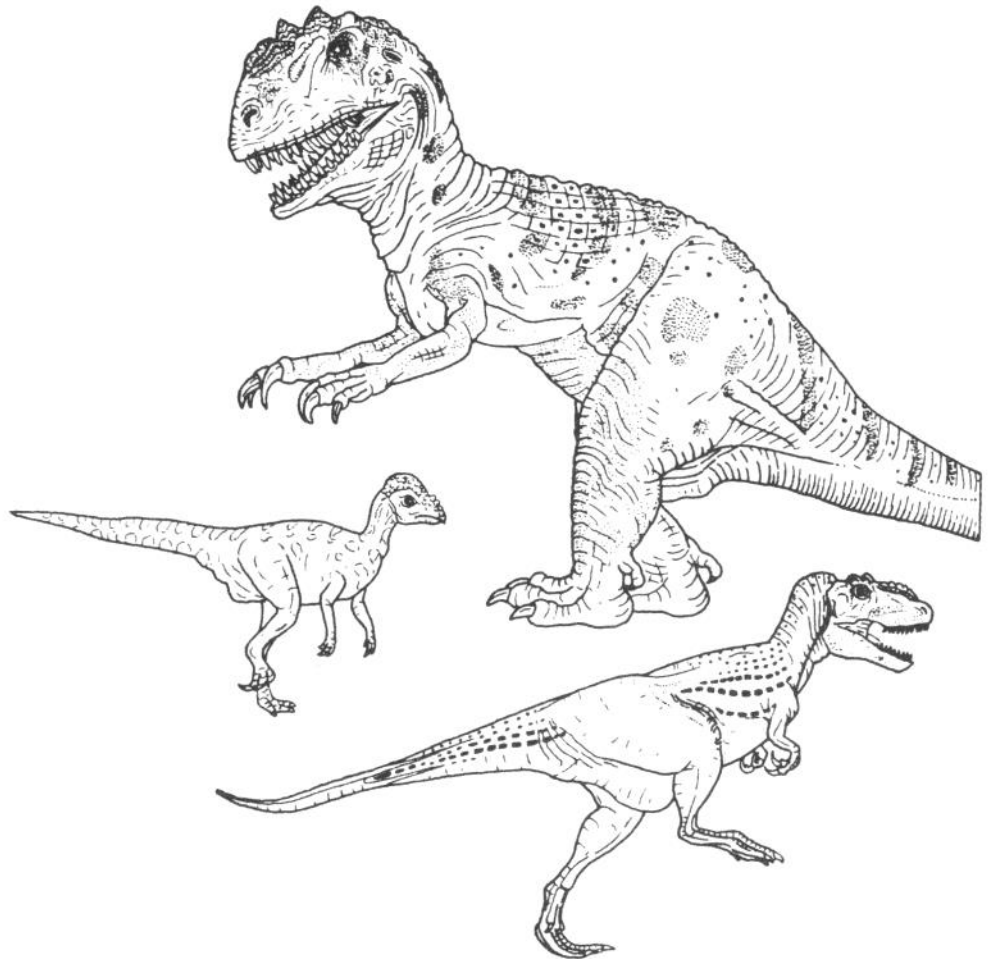
Y DINASORIAID - ATYNIAD ANFERTHOL

Wel dyna i chi bennawd yr arddangosfa bresennol yn Amgueddfa Genedlaethol Cymru ond beth sydd yn yr arddangosfa hon sy'n fwy o atyniad na'r esgerbydau enfawr ddaeth o Tsieina bron i dalr mlynedd yn ôl a beth all fod yn fwy anferthol na rheini?

Dwy arddangosfa yn un sydd yn y brifddinas tan ddiwedd Medi eleni, a'r ddwy yn perthyn i gwmnïau gwahanol o America. Eu penawdau unigol yw 'DINOSORIAID Y GORFFENNOL A'R PRESENNOL', a 'DINOSORIAID YN FYW' ond fe'u cyfunir hefyd gyda dinosoriaid 'personol' yr Amgueddfa. Cyflwyniad o ddarluniau, peintiadau a cherfluniau yw 'Dinosoriaid y Gorffennol a'r Presennol', sy'n cyfleu dehongliadau ymchwilwyr i ddinosoriaid dros gyfnod o 150 o flynyddoedd. Erioed fe ddefnyddiwyd artistiaid i gyfleu eu darganfyddiadau, ond prin oedd y dystiolaeth ar y cyntaf. Mae llawer mwy o wybodaeth ar gael erbyn hyn, fel y gellir gwneud awgrymiadau mwy pendant am ymddangosiad ac ymddygiad y dinosoriaid.

Yr hyn sy'n amlwg yn ffurf adnewyddol y creaduriaid yw anifeiliaid sy'n anatomegol gywirach, mwy llyfnedw a mwy amrywiol eu ffurf. Dyma'r anifeiliaid wnaeth addasu i'r holl fathau o amgylchedd y gwelir adar a mamaliaid ynddynt nawr. Mae gwybodaeth newydd am anatomeg a ffisioleg y dinosor yn dangos bod rhai dinosoriaid wedi medru symud yn gyflym ac o bosib bod ganddynt waed cynnes. Mae tystiolaeth newydd am groen ac arfwisg y dinosoroald wedi ychwanegu at realiaeth y ffurf y'i gwelir nawr.

Mae na dystiolaeth bod rhai dinosoriaid yn heidiog, ac yn byw mewn gyrrroedd. Mae'r nifer o ffosilau sydd wedi eu darganfod mewn gwelyau o esgryn yng ngorllewin Gogledd America, yn awgrymu bod cnudau a gyrrroedd cyfan wedi dod at derfyn trychinebus drwy lifogydd sydyn, neu arllwysladau o lwch folcanig. Mae llwybrau cynhanes yn awgrymu'r posibilrwydd o fodolaeth dinosoriaid ysglyfaethus yn hela'u ysglyfaeth mewn gyrrroedd. Ceir arwyddion o ofalaeth rhieni ar safleoedd magu. Daw gwybodaeth am amgylchedd y dinosoriaid wrth ymchwil i blanhigion ffosil yr un cyfnodau.



Mae modelau arddangosfa 'Dinosoriaid yn Fyw' yn symud, rhuo, ac mae mae na lygaid sy'n sylu i bob cyfeiriad, y cyfan yn cael ei reoli gan system gymhleth robotig. Dyma'r dehongliadau mwyaf realistig erioed o'r grŵp yma o creaduriaid, sydd wedi darfod. Mae plant ac oedolion yn medru gweithio'r system robotig ar un o'r modelau, gan godi ymwybyddiaeth o'r mecanwaith sydd y tu ôl i'r broses o roi 'bywyd newydd' i ddinosoriaid.

O safbwynt plant ac oedolion mae'r arddangosfa yn cynnig argraff ddofn a rhyfeddol. Yn fwy na hynny mae na gyfle i sylweddoli bod na gyrff cyflawn wedi bod o amgylch y ffosiliau esgryn o'r creaduriaid mwyaf fu ar dir, a'u bod wedi bod yn amrywiol iawn eu siap, maint a'u hymddygiad. Roedd rhai cyn lleied a ffowlin, ac eraill dros 70 tunnell o bwysau, yr un hyd a thri bws 'double decker' a llawer talach.

Siâp y glun yw'r rhanlad pwysicaf sy'n rhannu'r dinosoriaid i ddwy gangen, yn ôl p'un ai oes 'clun math madfall', neu 'clun math aderyn' ganddynt. Yna rhoddir ystyriaeth i'r dannedd, penglog a rhannau eraill y corff i'w gwahanu ymhellach.

Mae na ddadleuon cryf erbyn hyn dros feddwl bod gan nifer o'r dinosoriaid waed cynnes, dadleuon fel yr amheuaeth a fyddai gwres yr haul yn ddigonol i wresogi creadur 50 tunnell o bwysau, a'i bod hi'n llawer mwy rhesymol i feddwl mai wrth losgi calorïau fel y gwnaiff dyn, y byddai'r dinosor yn medru cynnal ei hun. Yna ymhlith y gwrthddadleuon mae difflaniad sydyn yr holl ddinosoriaid, a goresgyniad mamaliaid prin y cyfnod. Onid yw difflaniad sydyn y dinosoriaid a fodolai am 150 miliwn o flynyddoedd o'i gymhau â rhwng 2 a 4 miliwn o flynyddoedd o fodolaeth unrhyw ffurf ar ddydd, yn neges i blant ac oedolion y presennol bod angen sicrhau dyfodol y blaned neu ddiwedd yr un dynged?

Atebwr nifer o'r cwestiynau am ddinosoriaid a ddaw o enau plant gan yr arddangosfa drawiadol hon, ac yn sicr fe godir nifer o gwestiynau diddorol eraill yn ei sgîl. Bydd y mwynhad o weld yr arddangosfa beth bynnag yn ddiamheuol.

GWNEWCH YN SIWR EICH BOD YN GWELD YR ARDDANGOSFA CYN IDDI GLOI AR Y 30 MEDI 1990, DDAW HON DDIM YN ÔL.

Geraint Price

TONTEG A PHENTRE'R EGLWYS

Gohebydd Lleol: Helen Jones

CYLCH MEITHRIN TONTEG

Mae plant bach yr Ysgol Feithrin wedi cael cyfnod prysur iawn yn ddiweddar. Dydd Gwener, Gorffennaf 6ed cafwyd taith noddedig o gwmpas y cae rygbi. Codwyd dros £200 tuag at yr ysgol feithrin - diolch i bawb a gyfrannodd.

Dydd Mercher, Gorffennaf 11fed aeth llond bws o blant a rhieni ar drip i Sŵ Bryste. Cawsant dywydd bendigedig a digon o hwyl yn y Sŵ ac ar y bws! Roedd yr haul hefyd yn tywynnu ar y bore Mawrth canlynol pan gynhaliwyd mabolgampau'r Ysgol Feithrin. Cafwyd sawl ras redeg, llwy a thaten (nid wy am resymau amlwg) ras pengwinod ac wrth gwrs ras i'r mamau a'r tadau. Yna aeth pawb i'r festri i fwynhau sgwrs, paned o goffi a thelsennau cartref. I gloi'r tymor am yr haf cynhaliwyd parti diwedd tymor. Roedd pymtheg o blant yn ffarwelio am y tro olaf gan eu bod yn mynd i Ysgol Garth Olwg ym mis Medi. Hefyd yn ffarwelio am y tro olaf roedd Mrs Gaynor Lloyd a fu'n helpu gyda'r plant bach am dymor. Diolch iddi am ei gwasanaeth a'i chefnogaeth.

MAM A'I PHLENTYN

Cafodd y plant lleiaf hefyd barti ar pnawn Dydd Mercher olaf y tymor yng nghylch Mam a'i Phlentyn. Mae'r cylch yn cwrdd bob pnawn Mercher yn festri Salem am 2 o'r gloch ac mae croeso i unrhyw newydd ddyfodiad.

GWYL LLANILLTUD FAERDREF

Cafwyd tywydd bendigedig ar ddydd Sadwrn olaf yr Ŵyl pan gynhaliwyd diwrnod o firi ar y cae rygbi. Daeth llawer o bobl ynghyd i fwynhau'r carnifal, y band, y llustondinau ac amryw o weithgareddau eraill. Daliodd llawer o achosion ar eu mantals i godi arian a chafwyd stondinau llwyddiannus gan yr ysgollon meithrin lleol a phwyllgorau lleol yr Urdd. Diolch i Colin Jones am y nwyddau o'i siop i stondin yr Urdd, Tonteg.

SWYDD NEWYDD

Llongyfarchiadau i Sue Peters, Y Del, Tonteg ar ei hapwyntiad fel darlithydd yng Ngholeg Addysg Dinas Caerdydd. Bydd Sue yn dysgu Cymraeg i athrawon a myfyrwyr er mwyn iddynt hwythau yn eu tro fynd i'r ysgollon i ddysgu Cymraeg. Bydd yn dechrau ym mis Medi - pob dymuniad da iddi.

MERCHED Y WAWR

Cafwyd noson lwyddiannus i gloi tymor Merched y Wawr pan gynhaliwyd barbeciw yn nhŷ Meima Morse. Diolch i bawb am ddod ac yn arbennig i Meima am ei chroeso dihafal. Cafwyd noson bleserus iawn ac mae coffrau Merched y Wawr dipyn yn iachach ar ei hôl. Yn ystod y flwyddyn nesaf fe fydd cangen Tonteg o Ferched y Wawr yn treulio eu hamser yn codi arian tuag at Eisteddfod yr Urdd Taf Eila'i.

MUDO

Dymuniadau gorau i Lynne a Robin Jones, Nia, Heledd ac Owain, Pen yr Eglwys yn eu cartref newydd yn Nyfed. Rwy'n siwr y bydd yn chwth ar ôl y plant yn Ysgol Garth Olwg ac yn wir ar ôl y teulu yn yr ardal. Maent wedi bod yn weithgar gyda'r Ysgol Feithrin ac wedi cefnogi gweithgareddau'r Ysgol a'r Ysgol Feithrin yn ddleithriad ar hyd y blynyddoedd. Dymunwn bob hapusrwydd iddynt yn eu hardal newydd a gobeithio na fydd gormod o hiraeth arnynt.

CROESO

Rydym yn falch iawn o groesawu teulu Cymraeg newydd i'r ardal. Mae Rhian a Wyn Jones, Sioned, Llinos, Osian a Lowri wedi ymgartrefu yn y 'Rise', Tonteg. Maent wedi symud yma o Aberteifi er mai gogleddwyr ydynt yn wreiddiol - Rhian o Gricieth a Wyn o Sir Feirionnydd. Fe fydd Sioned yn mynd i Ysgol Llanharal a Llinos a'r efeilliaid i ysgol Garth Olwg. Gobeithio y byddant yn hapus iawn yma.

GENEDIGAETHAU

Llongyfarchiadau i Janet a David Rowlands, Meadow Farm ar enedigaeth merch fach, Fflon Haf, chwaer i Cerian.

Llongyfarchiadau i Helen a Kevin Wilde, Heol y Fro, Pentre'r Eglwys ar enedigaeth merch fach, Katie, chwaer i Gafyn a Carwyn.

Llongyfarchiadau i Paul a Sylvia Fisher, Y Padoc, Pentre'r Eglwys ar enedigaeth bachgen bach, Iltud Deiniol, brawd i Gruffudd.

CYLCH MEITHRIN TONTEG


Noson Agored i'r Teulu

gyda gwin a chaws £1
Medi 22ain o 5 tan 7 o'r gloch
Croeso i unrhyw un sydd â
diddordeb mewn addysg Gymraeg.

IWAN DAVIES 
A'i Gwmni
CYFREITHWYR
(0443 - 485566)
Ffoniwch neu dowch
i'n gweld yn
Stryd y Farchnad,
Pontypridd
am gyngor a
chynrychioldeb
cyfreithiol o bob
math, mewn swyddfa
cyfleus a chyfeillgar.

CANOLFAN CREFFTA DYLUNIO
Bull Ring, Llantrisant, Morgannwg, Ganol. (0443) 237758

Y PROFAD
CYFLAWN
MEWN CREFFTAU


MODEL HOUSE

STWIDIO GREFFT
AGORED

ARDDANGOSFEYDD
Dydd Mercher 12 Medi - Dydd Sul 14 Hydref
Hilary Laforce
Casglaid trawiadol o grochenwaith addurniedig
wedi ei ysbrydoli gan grochenwaith
Groeg a Rhufain

Dydd Iau 25 Hydref - Dydd Llun 3 Rhagfyr
Phil Rogers
Casgliad o grochenwaith
wedi ei gynhyrchu drwy ddulliau
traddodiadol i greu effaith syml
AR AGOR MAWRTH - SUL, 10am-5pm.

TONYREFAIL A GILFACH GOCH

Gohebydd Lleol: D.J. Davies

YSGOL GYMRAEG

Yn ystod yr haf bu Mrs Ann Owen dan driniaeth law-feddygol yn Ysbyty Dwyrain Morgannwg. Dymunwn iddi adferiad buan a'i gweld yn ôl eto gyda'i dosbarth plant leuengaf yn Ysgol Gymraeg Tonyrefail.

PWYLLGOR APÊL YR EISTEDDFOD

Yn ystod yr wythnos o'r 7 -14 o fis Gorffennaf trefnwyd lluo weithgareddau gan is-bwyllgor yn cynnwys Mr Tony Austin, Mr Alan Gibbs, Mrs Deidre Roberts a Mr Emlyn Williams. Ar y 7fed o Orffennaf cafwyd noson o adloniant yng Nghlwb y Non-Pol i ddewis Miss Tonyrefail. Daeth pedair o ferched glandeg i'w beirniadu gan y Cyngorydd George Jury, Mæwr Taf Elái, a Mr Michael Lloyd Williams, Pennaeth Adran Amaethyddol Teledu HTV. Miss Julie Field o Drethomas a ddewiswyd yn Miss Tonyrefail.

Ar nos Lun y 9fed daeth dros gant o blant ynghyd i ddisgo a bu dawnio brwd ac roedd pawb wedi mwynhau ei hunain.

Ar y Nos Fercher cafwyd noson gan Gwmni Drama anhysbys o'r cylch. Roedd yn noson wych gyda canu ag actio rhannau o waith Dylan Thomas i ddechrau'r noson ac yna comedi yn yr iaith Gernyweg gan dri actor - y dyn druan wedi syrthio mewn cariad â dwy chwaer. Roeddent yn haeddu pob cymeradwyaeth am eu gwaith. Mae teulu Mr Gordon Thomas yn adnabyddus iawn yn yr ardal.

Ar y nos Iau daeth lluo i Capel y Ton i ganu mewn Cymanfa o dan arweinyddiaeth Mr Jeffrey Lloyd o Aberpennar. Cafwyd eitemau gan gôr sydd ond wedi bod mewn bodolaeth ychydig o amser sef Côr Merched Trefyrhug o dan arweinyddiaeth Mrs Rosemary Ashman a hi hefyd oedd wrth y piano a Miss Ray Thomas wrth yr organ. Cadeirydd y noson oedd cyn-welnidog Capel y Ton, y Parchedig Ieuan J. Owen o Donteg. Diolch i Mr a Mrs Ken Davies am drefnu'r noson ag i aelodau Capel y Ton am roi defnydd o'r Capel. Roedd yn hyfryd i weld y Capel yn llawn a phawb yn canu ar eu gorau.

Siomdeig oedd y gefnogaeth i'r Noson Gymdeithasol ar y nos Wener ond ar y cyfan bu'n noson eitha da. Diolch eto i deulu amryddawn Mr Gordon Thomas am fod mor barod i gynorthwyo.



Daeth cannoedd i Barc Tynybryn ar y 14ed o Orffennaf, dydd Sadwrn olaf yr ŵyl i weld y gwahanol weithgareddau a'r carnifal oedd wedi gorymdeithio o Goedely. Cafwyd cwmni diddan Mr Roy Noble ac roedd yn ddiwrnod i'r brenin gyda'r tywydd ar ei orau ac yn ddiwrnod byth gofiadwy.

CYDYMDEIMLAD

Ar ôl cystyudd hir bu farw Mr Ralph Williams, Heol y Gulfach. Un o Gymreigyddion Tonyrefail a fu yn athro yn un o ysgolion y pentref. Gellw weddw a hithau yn anabl ac yn Ysbyty Pentwyn, Treorci. Cydymdeimlwn â hi a'r mab, David, yn eu galar.

MAE E GAN ORIEL ✓

Cyfes newydd sbon o

- nodiaduron, ysgrifbinnau, cardiau post, posteri, nofelau, llyfrau cyfnod newydd
- casgliad gorau o gardiau cyfarch tu faes i Lundain
- papur lapio, crefftwaith o'r safon uchaf, a mwy

Hefyd ein stoc cynhwysfawr arferol o

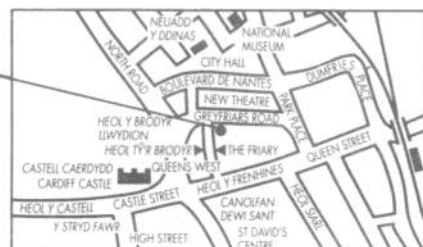
- llyfrau celf, llyfrau am Gymru a'r Cymry, storïau i blant, barddoniaeth, hanes, cyrsiau i ddysgwyr y Gymraeg, llyfrau i ysgrifennwyr, cymorth, cyngor a cherddoriaeth

GALWCH HEIBIO ✓

Rydym yn agos iawn at Heol y Frenhines, wrth ymyl canolfan Queen's West.



ORIEL
Heol Tŷ'r Brodyr
Caerdydd, CF1 4AA.
Tel: (0222) 395548
Ger y Theatr Newydd





CYNGERDD

Da oedd cael croesawu leuencid yr Eglwys yn ôl yn ddiogel o'u taith i Ynys Barra. Mae'n amlwg fod pawb wedi cael amser arbennig o dda yno er gwaetha'r tywydd. Ar Nos Sul yr 22ain o Orffennaf cafwyd cyngerdd yng Nghapel y Tabernacl, Efail Isaf o'r eitemau a berfformiwyd yn yr ŵyl ar Ynys Barra. Er ei bod yn noson hynod o boeth cafodd y gynulleidfa wledd o ganu o dan arweiniad brwdfrydig Mrs Aelonwy Jones gyda Caroline Rees yn cyfeillio. Fe ddangosodd yr leuencid eu gwerthfawrogiad trwy gyflwyno anrheg fach i Mr a Mrs T.J. Jones, Geraint a Caroline Rees, Wyn a Gill Rees, Eirian ac Ann Rees a Colin Williams.

YSBYTY

Braf yw deall fod Mrs S. Hewitt a Mrs Laura Richards, Penywaun yn gwella ar ôl derbyn triniaeth yn Ysbyty Dwyrain Morgannwg. Bu'r ddwy'n derbyn triniaeth i'w llygaid yn ddiweddar.

SWYDDI NEWYDD

Llongyfarchiadau i Mrs Gwyneth Rees, Cynlas Bach, Heol y Parc ar ei phenodiad yn Brif-athrawes Ysgol Gynradd y Dolau yn Llanharan. Bu Gwyneth yn Ddirprwy-brifathrawes Ysgol gynradd Trehopcyn cyn dechrau ar ei gwaith yn athrawes ymgynghorol gyda Phwyllgor Addysg Morgannwg Ganol. Dymunwn yn dda iawn iddi yn ei swydd newydd.

Mae Sonia Sokolowski, Ffordd y Capel sydd ar hyn o bryd yn dysgu yn Ysgol Gynradd Gwaelod y Garth wedi ei phenodi'n Ddirprwy Brif-athrawes Ysgol Gynradd Porthcawl. Dymunwn yn dda iddi hithau hefyd yn ei swydd newydd.

PRIODAS

Llongyfarchiadau i Miss Judith Morris, Heol y Ffynnon a David Jones o Abertawe ar eu priodas yn ddiweddar. Mae'r ddau'n gweithio yng nghangen Heol y Frenhines o Fanc Barclays ac maent bellach wedi ymgartrefu yn Nghaerdydd.



Tynnu Raffl Eisteddfod Taf Elai
Gweler yr ennillwyr ar dudalen 6

PONTYPRIDD

Gohebydd Lleol: Delyth Jones

GENEDI GAETH

Llongyfarchiadau i Margaret a Michael Griffin, Maes y Deri, Graigwen ar enedigaeth mab, Rhodri Llŷr, brawd bach i Catrin a Tomos.

Llongyfarchiadau hefyd i Pam a David Carver o Graigwen ar enedigaeth mab - Siôn Benjamin, brawd i Beci, Iestyn ac Aled.

PROFEDI GAETH

Cydymdeimlwn â Siân Lewis a'r teulu ar goll ei mam yn ddiweddar. Mae Siân yn athrawes yn Ysgol Evan James.

CYSTADLEUAETH

Mae nifer o blant yr ysgol wedi ennill gwobrau yn ddiweddar yng nghystadleuaeth y 'South Wales Reading Association'. Llongyfarchiadau i Elin Blake, Gemma Jones a Iolo Morgan Jones am ennill gwobrau am ysgrifennu traethawd Cymraeg, ac hefyd i Chloe Hopkins a Gareth Barnaby am dderbyn clôd uchel iawn yng nghystadleuaeth y traethodau Saesneg.

SWYDD NEWYDD

Dymuniadau gorau i Lynwen Pretty yn ei swydd newydd yn Ysgol Heol y Celyn a chroeso i athrawes newydd i Ysgol Evan James sef Delyth Roberts. Mae Buddug Selway a Lisa Goodwin hefyd wedi eu penodi fel athrawon parhaol yn Ysgol Evan James. Dymuniadau gorau i bawb.

YMGYNGHORYDD IAITH

Llongyfarchiadau calonnog i Nerys Snowball - athrawes yn Ysgol Gymraeg Pont Siôn Norton ar ei phenodiad fel Ymgynghorydd Iaith yng Ngwent. Fe fydd Nerys yn ymgymryd a'i swydd newydd ym mis Ionawr.



Rhondda

*Dawch a'r teulu i brofi dipyn o hanes unigryw
Cymoedd De Cymru*

**Arddangosfa Fywiog o Hanes y Rhondda
Oriol, Celfi, Siop Goffi, Siop Lyfrau a Chrefftiau**

Canolfan Ymwelwyr Ar Agor Bob Dydd

10.00 am - 5.00 pm

Mynediad £1.00, Gostyngiadau 70c.

Parc Treftadaeth y Rhondda

Lewis Merthyr, Ffordd Coed Cae

Trehafod (0443 682036)

Hunllef yng Nghymru Fydd



gan
Gareth Miles

Llancaiach Fawr

Roedd hi'n un o nosweithiau poetha'r flwyddyn a trefniadau wedi'u gwneud ar gyfer mynychu un o brif atyniadau'r Eisteddfod. Ond doedd y syniad o eistedd trwy berfformiad drama mewn neuadd orlawn ddim yn apellio!

Plas Llancaiach Fawr ger Nelson oedd y lleoliad ac wrth i ni gyrraedd fe'n croesawyd gan fwsig operatig yn atseinio o'r adeilad. Doedd presenoldeb y milwyr a gerddai o gwmpas yr adeilad ddim mor groesawgar a lwyddwyd i greu awyrgylch ddisgwygar o'r cychwyn cyntaf. Cofeb wrth y brif fynedfa oedd y man ymgynnull; y gynulleidfa wedi'i chyfyngu i ryw hanner cant a neb yn siwr iawn beth i'w ddisgwyl! Cyrhaeddodd Arlywydd Gweriniaeth y Cymry a'i ferch yng nghyfraith, y gantores opera fyd enwog Annes Dafydd y plasty a chlywid lleisiau "Mudiad Cyflawn" yn galw am ymchwillad i ddiflaniad perthnasau a ffrindiau yn ystod y Rhyfel Brwnt. Gwyn ap Dafydd, Gweinidog yr Efengyl a brawd Annes oedd un o'r prif wrthdystwyr. Cawsom ninnau ein dal ynghanol y cythrwfl a'n gyrru dan fgythiad y gynau i mewn i'r plasty a'n hyrddio o un ystafell i'r llall. Didolwyd y protestwyr ac fe'u harteithiwyd a chafodd y gweddill ohonom brofi croeso Llancaiach a'n tywys i'r neuadd fawr i weld y ddrama'n datblygu.

2030 yw'r flwyddyn a Chymru'n dalaith annibynol o dan lywodraeth filwrol y Byd Rhydd a'r sefyllfa'n adlewyrchiad o ddigwyddiadau yn America Ganol heddiw. Llusgir Annes Dafydd i mewn i'r frwydr wleidyddol gyda diflaniad ei brawd ac yn y diwedd fe'i lleddir hithau gan y pwerau treisiol.

Mae'r ddrama'n llawn gwrthdaro grymus a pherfformiadau'r prif actorion, Rhian Morgan (Annes Dafydd), Geraint Degwel Owen (Gwyn ap Dafydd) a Robat David (Robat Berwyn, Pennaeth Gwasanaethau Diogelwch y Lluoedd Arfog) yn gredadwy a gafaelgar iawn. Nid oedd peliter llwyfan i'n gwahanu ninnau'r gynulleidfa oddi wrth y gweithgarwch a llwyddwyd i'n hargyhoeddi ein bod yn rhan o'r ddrama. Buom yn syllu'n syn drwy'r ffenestri ar wrthdystiad gwaedlyd yn yr ardd y tu allan ac yn llygad dystion llawn cydymdeimlad i arteithio creulon y gweinidog ifanc. Ond amharwyd rhywfaint, efallai, ar y cyffro ac ar yr awyrgylch gan y cyfweiliadau teledu a'r defnydd a wnaethpwyd o'r fidio.

Digwyddodd pethau'n gyflym tua'r diwedd ac nid curo dwylo wrth i'r llen ddisgyn a wnaethom ond dianc rhag y sefyllfa fregus a gadael yr adeilad ar frys am ddiogelwch ein cartrefi. Yn y tywyllwch y tu allan clywid llafarganu'r geiriau "yn angof ni chant fod" wrth i ni gael cyfle yng nghysgod y plasty i roi cymeradwyaeth haeddiannol i griw Dallier Sylw.

Naddo, ni fu'n rhaid chwysu yn rhesi mewn awyrgylch drymaidd - cawsom brofiad diddorol a chofiadwy o theatr bromenâd arbrol. Codwyd nifer o gwestiynau treiddgar a llusgwyd ni o fyd breuddwydion a

gobeithion i fyd o rym dychrynlyd a gwleidyddiaeth beryglus. Cawsom fyw'r profiad sy'n gymaint o realiti i'n cyfoeswyr mewn rhannau eraill o'r byd.

Diddorol, gyda llaw, oedd sylwi mai darllenwyr Tafod Elâi oedd nifer sylweddol o'r gynulleidfa werthfawrogol ar y noson arbennig hon. Yn sicr mae parch i'r dramodydd pwysig hwn yn ei fro ei hun!



**CANOLFAN HANESYDDOL
A DIWYLLIANNOL PONTYPRIDD**

AR AGOR
Dydd Mawrth - Dydd Sadwrn 9 am - 5 pm
(o Gwyliau Banc)

MYNEDIAD
Oedolion 25c - Plant 15c

CANOLFAN CRŴSO

Bydd y Ganolfan yn
ail-agor ym mis Hydref
gyda Arddangosfa newydd

Heol y Bont, Pontypridd, Morgannwg Ganol
Ffon (0443) 402077/480786

CYNGOR TREF PONTYPRIDD

**POLITECHNIG
CYMRU**



Mae Pontypridd yn gartref i'r unig **Politechnig** yng Nghymru - canolfan o'r radd flaenaf ym myd Addysg Uwch gyda enw da yn genedlaethol a dros y byd.

Rydym yn cynnig dewis eang o gyrsiau i dros 5000 o fyfyrwyr. Beth bynnag yw eich cefndir a'ch dyheadau mae'n fwy na thebyg y gallwn gynnig cwrs sy'n cydreddeg yn agos a'ch gofynion.

Mae gan y **Politechnig** ddarpariaethau cyfrifiadurol ardderchog, canolfan cyfleusterau dysgu a chanolfan chwaraeon newydd.

I dderbyn prospectws:

Ffoniwch Pontypridd 480480.
neu ysgrifennwch i **Politechnig Cymru**
Pontypridd
CF37 1DL

Byddech yn synnu gweld beth rydym yn cynnig - ar eich carreg ddrws!

PORTREAD Y MIS FAY EASTERBROOK

Dechrau'r chwedegau oedd hi a Fay David allan yn chwarae yn Heol Salem, Tonteg. "I'm goin' to school," meddai Adrian, y bachgen drws nesaf. "An' me," meddai Fay. Roedd rhaid gwneud pob dim oedd Adrian yn ei wneud. Y noson honno parablai wrth ei Mam, "I'm goin' to school with Adrian." Roedd Mrs David wedi deall fod Adrian am gael ei anfon i'r ysgol feithrin yn y pentref. Siaradai'r mamau i gyd am yr ysgol newydd hon i blant bach.....Ysgol Feithrin Gymraeg a Miss Margaret Rosser wrth y llyw. Roedd hi'n gyn-athrawes a haerai Eric Evans, Cymro mawr ei barch yn yr ardal, fod yr ysgol hon yn mynd i fod yn unigryw iawn yn yr ardal. Penderfynodd mam Fay fynd i holl perffedd y dyn hwn oedd yn mynd o dŷ i dŷ yn canu clodydd Addysg Gymraeg "Perswadiwch fi fod Addysg Gymraeg yn mynd i fod o werth i'm merch," gorchymynnodd.

Law yn llaw cerddodd Fay ac Adrian i'r ysgol feithrin ac yna yn bump oed i'r Ysgol Gymraeg - Ysgol Garth Olwg. Roedd yr iaith yn ddieithr iawn iddi i ddechrau a'r adnoddau yn brin i gymharu â heddiw. Doedd dim gair o Gymraeg yn y teulu ond pan adawodd Fay yr ysgol gynradd yn ferch, dal osgoiddig roedd yn rhugl.

Merch ei milltir sgwâr yw Fay ac ni fentrodd ymhell ar ôl gadael Ysgol Gyfun Rhydfelen. Aeth i weithio fel ysgrifenyddes i neuadd y sir. Oherwydd ei bod yn gallu siarad, darllen ac ysgrifennu yn Gymraeg roedd galw arni beunydd i wneud rhyw waith ynglŷn â'r iaith. Yr un oedd y stori pan aeth i weithio i swyddfa Addysg Taf-Elái. Oddi yno a'i yn wythnosol i'r Coleg am hyfforddiant pellach a chyn hir cafodd swydd yn yr Uned Iaith Gymraeg gyda Mr. Eric Evans, y gŵr a berswadiodd ei mam i'w hanfon i'r ysgol feithrin. Bu yno am gyfnod cyn mynd yn ôl i'w hen ysgol i fod yn ysgrifenyddes i Mr Ifan Wyn Williams - a pha well meist'r i feithrin prentis yn yr iaith!

Cymro di-Gymraeg yw Malcolm - un o fechgyn Y Graig ym Mhontypridd. Aeth Fay ddim ymhell iawn i chwilio am ŵr. Ond beth fyddai hanes yr efeilliaid a anwyd yn 1980? Dwyieithog oedd eu cartref a'u henwau - David a Heledd.



Roedd yr olwyn dal i droi. Daeth Fay i weithio i Ysgol Garth Olwg - pa well trefniant i Heledd a David - Mam yn gwelthio yn eu hysgol nhw. Do, fe efelychodd Fay ei Mam a'i Thad. Ond anfonodd hi ei phlant i'r ysgol Gymraeg gyda'r sicrwydd ei fod yn fanteisiol a bod cadw'r iaith Gymraeg yn bwysig. Ni fu unrhyw amheuaeth ym meddyliau Malcolm na hithau.

"Rwyf i wedi gallu gwelthio yn yr iaith y cefais fy Addysg ynddi, a gobelthiaf y gall fy mhiant wneud yr un peth," meddai ag arddellad.

Pan adawodd Loreen Williams Ysgol Garth Olwg yng Ngorffennaf cyflwynodd lun yn anrheg i'r ysgol - llun o ddisgyblion cyntaf yr ysgol. Yn y llun hwnnw mae Fay - a phwy a'i derbyniodd ar ran yr ysgol? Heledd a David Easterbrook. Bu'r seremoni fach yn wefr, nid yn unig i Fay ond yn sicr i Loreen hefyd.

Dwyieithog yw cartref Fay a Malcolm a'r plant. Cymraeg yw iaith ei diwrnod gwaith yn Ysgol Rhydfelen. Mae'r ddwy iaith yn toddi yn naturiol i'w bywyd .. bywyd sy'n esiampl o ddewrder a menter rheini di-Gymraeg yn y 60au ac yn hwb i unrhyw un sydd ag amheuan ynglŷn â dysgu iaith arall eu hunain i'w plant.

AEJ

NEUADD DEWI SANT, CAERDYDD
7.30 Nos Wener, Hydref 5ed.
Cŵr Ysgolion Cynradd Taf Elai
Huw Chiswell, Sali Ann Jones
Donna Jones, Band Chwyth
Morgannwg Ganol
Cyflwynydd: Huw Llywelyn Davies
Tocynnau £3 o'r neuadd

Brith Gof yn cyflwyno PAX yn
Neuadd Dewi Sant, Caerdydd, Medi
20 a 21.

SIOP BARA Y PENTREF

*Heol St Illtyd,
Pentre'r Eglwys*
**Bara a chacennau
wedi eu pobi**

**yn y siop
mewn ffwrn
draddodiadol.**
Mrs Janet Evans
0443 202013
Trefnir Arlwy.