



Tervise  
Arengu  
Instituut

# Tervemad ja paremini toime tulevad linna- ja vallakodanikud: ennetus ja sotsiaaltöö

---

Teejuht omavalitsusjuhtidele  
ja volikogude liikmetele

ajakiri **Sotsiaaltöö**

## TEKSTE AITASID KIRJUTADA

Triinu Purru  
Triinu Tikas  
Tuuli Sokmann  
Regina Lind  
Kairiin Nuudi  
(Tervise Arengu Instituut)

Maarja Kraiss-Leosk  
Valter Parve  
Mailiis Kaljula  
Meeli Tuubel  
Karmen Toros  
(ajakirja Sotsiaaltöö toimetuse kolleegium)

Sotsiaalministeeriumi rahvatervise, vaimse  
tervise, hoolekande, laste ja perede ning  
võrdsuspoliitikate osakonna töötajad

Sotsiaalkindlustusameti KOV  
nõustamistalituse ja laste heaolu osakonna  
nõustamisteenuste talituse töötajad

Sirlis Sõmer-Kull  
Kairit Lindmäe  
(Eesti Sotsiaaltöö Assotsiatsioon)

Kerli Vilk  
(Harjumaa Omavalitsuste Liit)

Triinu Õispuu  
(Rõuge Vallavalitsus)

Toimetas Helve Hennoste

# Tervemad ja paremini toimetulevad inimesed – elujõulisem omavalitsus

---



FOTO: Birgit Varblane

Tervist peetakse nii iga inimese kui ka rahvastiku suurimaks varaks: ilma selleta on ju muid väärtusi raske või lausa võimatu luua.

Eesti mehed elavad tervena kümme aastat vähem ja naised seitse aastat vähem kui Euroopas keskmiselt. Eesti terviseuuringu 2019. aasta tulemustest selgub, et 65 protsenti meie täiskasvanud elanikest tunnistab endal olevat mõni krooniline haigus või pikaajaline terviseprobleem.

Ainult ühe inimese eemalolek tööjõuturult tähendab aastas 2000 kaotatud töötundi. Halveneb inimese ja tema lähedaste elukvaliteet ning väheneb ühiskondlik

aktiivsus, suureneb aga riigi koormus haiguste ravi ja sotsiaaltoetuste tõttu. Tervisesse on väga tähtis investeerida: kulud on väiksemad, inimesed tööaastatel tegusamad ja kodanikud kohalikes omavalitsustes toimekamad.

Elanike tervist toetavaid valikuid saab kujundada paljude valdkondade koostöös. See algab tervist väärtustavast mõttemisist, igapäevasest keskkonnast ja lähiümbrusest. Hoiakute kujundamisel on tähtis just kohaliku elu juhtide eeskuju ja eestvedamine.

Iga inimene – laps, tööealine või eakas – võib sattuda olukorda, kus ta ise või tema lähedane eluga paremaks toimetulekuks lühemat või pikemat aega abi vajab. Kohaliku omavalitsuse vastutusrikas ülesanne on selleks vajaliku hoolekandeline abi korraldamine. Valdkonna arengut ja inimeste elu mõjutavad otsused sõltuvad siingi KOVide juhtidest ja volikogude liikmetest.

Ühendasime Tervise Arengu Instituudi ja koostööpartnerite tarkuse ning koostasime teejuhi, mis pakub ülevaate linna- ja vallaelanike heaolu edendamise võimalustest, et vajalikke samme kavandada.

**Üheskoos saame luua tugevamad omavalitsused ja tervema Eesti. Jõudu meile kõigile!**

Annika Veimer

Tervise Arengu Instituudi direktor



Miks mitte seada omavalitsuse  
üheks eesmärgiks elanike parem  
tervis ja suurem heaolu?

# Terve inimene on kohaliku omavalitsuse kalleim vara

---

Terve olla on privileeg, mida enne probleemide tekkimist sageli ei teadvustata. See on midagi palju enam kui elamine ilma haiguse või puudeta. COVID-19 kriis on eriti ilmekalt esile toonud, et tervis on nii füüsilise kui ka vaimse ja sotsiaalse heaolu seisund ja ükski nendest komponentidest pole heaolu saavutamiseks vähem oluline kui teine.

Viimastel aastatel maailmas toimuv on paremini kui kunagi varem näidanud, missugune laiahaardeline mõju on rahvatervishoiul ehk teisisõnu haiguste ennetamisel ja tervise edendamisel teistele eluvaldkondadele. Tervisekriisi lühi- ja pikaajaline mõju (mille ulatust praegu ei ole võimalik ennustada) on tajutatav kõikjal: majanduses, kultuuris, hariduses, turismis, planeeringutes, sotsiaalvaldkonnas.

Mida parema ettevalmistuse ja tervisega inimene on, seda kauem suudab ta eriolukorras toime tulla. Praegune olukord toob välja need valdkonnad, kus varasem ennetustöö ja tervisedendus on jäänud vajaka. Üks silmatorkavaid on vaimne tervis, kuid vähe on süsteemselt panustatud ka sõltuvusainete tarvitamise ennetusse.

Lisaks kriisijuhtimise õppetundidele on pandeemia ajast kaasa võtta kaks põhimõtet, mida iga omavalitsus saab ja peaks igapäevatoos arvestama: vastastikmõju ning ennetuse olulisus.

- **VASTASTIKMÕJU.** Rahvastiku tervise heaks tehtu või tegemata jätmise mõju kajastub peale tervisenäitajate ka teistes valdkondades ning vastupidi: teistes valdkondades tehtu või tegematajätmise mõju ilmneb varem või hiljem tervisenäitajates.
- **ENNETUSE OLULISUS.** Tervise edendamine on justkui vundament, mis loob heaolu ja suurendab inimeste võimekust igapäevaeluga paremini toime tulla.

Igas omavalitsuses seatakse sihte, kuhu soovitakse valimistsükli lõpuks ja ka pikemas plaanis jõuda. Miks mitte seada üheks eesmärgiks elanike parem tervis ja suurem heaolu? Aga miks, mida ja kuidas omavalitsuses tasub teha, et hoida ja kaitsta oma kallimat vara – inimesi?



## Parim paik, kus elada

Kaunis loodus, eneseteostusvõimalused, tegus ja ühtheoidev kogukond, hästi kättesaadavad teenused, turvaline koht laste üles kasvatamiseks – need on mõned märksõnad, mis välja tuuakse, kui oleme koolitustel uurinud, miks kellelgi meeldib oma kodukohas elada.

Iga omavalitsuse juht on ametisse asudes tulnud oma unistuse ja visiooniga: kuidas luua hästi toimiv ja õnnelik kogukond, kus inimestel oleks hea elada sünnist surmani. Mida sidusam kogukond ja õnnelikum lapsepõlv, seda suurem tõenäosus, et noored soovivad sünnivalda või -linna elama jääda või pärast hariduse omandamist tagasi pöörduda ja kogukonnas kaasa lüüa.

# Tervisedenduse kasu omavalitsusele

Kohaliku omavalitsuse olulisem ülesanne on korraldada kohalikku elu, lähtudes elanike vajadustest ja huvidest ehk iga omavalitsus on kaasvastutaja oma elanike heaolu eest. Mida tervem on inimene, seda vähem lisanõudmisi ta omavalitsusele esitab, sest saab ise endaga hakkama.

Arvud kõnelevad ammu, et ennetustöö on kuluefektiivsem: üks ennetusse panustatud euro on kümme korda odavam<sup>1</sup> kui tagajärgedega tegeleda. Eelarve tõhusa kasutuse põhimõttest lähtudes on ainuõige järjepidevalt planeerida ja ellu viia nii inimeste tervislikku eluviisi kui ka seda soodustavat keskkonda toetavaid tegevusi.

<sup>1</sup> Siseministeerium. Ennetustegevus.  
[www.siseministeerium.ee/tegevusvaldkonnad/turvaline-elukeskkond/tohus-ennetustoo](http://www.siseministeerium.ee/tegevusvaldkonnad/turvaline-elukeskkond/tohus-ennetustoo)



## ELANIKE HEAOLU JA TERVISE EEST HOOLITSEDES

- Suureneb inimeste ühiskondlik aktiivsus, sh nende võimekus aktiivselt KOVi arengusse panustada.
- Suureneb töövõime ja sissetulek.
- Ressursse kasutatakse tõhusamalt: ennetus on odavam kui tagajärgedega tegeleda.
- Noortele meeldib oma kodukandis ja on suurem võimalus, et nad jäävad sinna elama.
- Paraneb omavalitsuse kuvand ja ligitõmbavus uute elanike ja ettevõtete jaoks.
- Edeneb omavalitsuse üldine toimetulek ja võimekus.
- Väheneb tugiteenuste ja sotsiaalabi vajadus.



ÜHISKONDLIK AKTIIVSUS



ENNETUS



Selleks et inimeste heaolu suureneks, tuleb suunata tegevus teguritele, mis kujundavad tervisekäitumist ja tervist.



# Kuidas saab kohalik omavalitsus inimeste heaolu suurendada?

Tegutsemiseks annab teekaardi „**Rahvastiku tervise arengukava 2020–2030**”, kus on sõnastatud Eesti tervisepoliitika visioon, prioriteedid ja tegevussuunad.

Juhinduda saab ka **kohaliku omavalitsuse korralduse seadusest** ning **rahvatervise seadusest**. Rahvatervise seaduse kohaselt on kohaliku omavalitsuse ülesanne muu hulgas korraldada elanikkonna haiguste ennetamist ja tervise edendamisele suunatud tegevust.

Rahvatervishoiu valdkonna eesmärk on elukvaliteeti parandades pikendada inimeste eluiga ja tervena elatud eluaastaid ning vähendada tervisega seotud ebavõrdsust. Tervisega seotud ebavõrdsust esineb näiteks soo järgi: meeste oodatav eluiga on oluliselt lühem ja tervena elatud aastaid on vähem (2019. aastal vastavalt 75 ja 55 aastat) kui naistel (2019. aastal vastavalt 83 ja 59 aastat). Selle põhjused on muu hulgas, et mehed

- töötavad sageli füüsiliselt suuremat pingutust nõudvatel ametikohtadel;
- on olemuslikult riskialtimad, näiteks sõltuvusainete tarvitamine on meeste hulgas tunduvalt sagedam ja ka ühiskonnas aktsepteeritavam kui naiste hulgas;
- ei hoolitse oma tervise eest ega väärtusta seda nii palju kui naised, näiteks ei otsi nad probleemide ilmnemisel kohe abi.

Rahvatervishoiu ühe haru, tervisedenduse kese on terviseriskide ennetamine ja vähendamine. Tähtis on suurendada inimese võimekust kontrollida ja tugevdada oma tervist.

## TERVISEDENDUSE TEGEVUSTE HULKA KUULUVAD:

- info kättesaadavuse ja terviseharituse parandamine;
- vigastuste ennetamine ja vähendamine;
- uimastite tarvitamise ennetamine ja vähendamine;
- tasakaalustatud toitumise ja kehalise aktiivsuse edendamine;
- vaimse tervise edendamine;
- turvalise seksuaalkäitumise edendamine.

Selleks et inimeste heaolu suureneks, tuleb ennetav ja edendav tegevus suunata neile teguritele, mis kujundavad tervisekäitumist ja tervist. Omavalitsuse vaatest on võimalik suunata tähelepanu inimese endaga seotud teguritele ja/või tegutseda taustal toetava keskkonna kujundamiseks. Sageli saab just keskkondliku nügimisega mõjutada inimese käitumist.

## ERINEVAD VALDKONNAD, MILLELE KESKENDUDA HEAOLU SUURENDAMISEL

### INIMENE

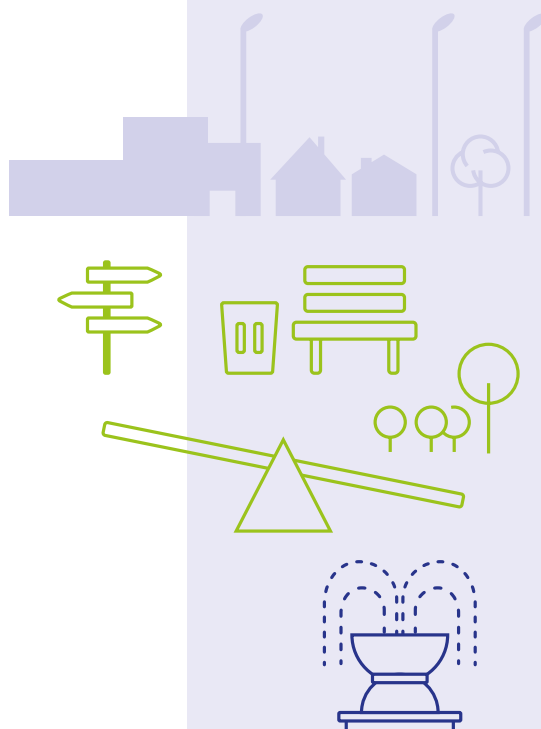
- Bioloogilised tegurid\*
- Teadmised ja oskused
- Hoiakud, uskumused ja väärtused
- Haridustase ja sissetulek
- Sotsiaalsed suhted



\* Bioloogilised tegurid on need, mis inimene sündides endaga kaasa saab – näiteks sugu, rahvus, geneetiline soodumus

### ELUKESKKOND

- Teenused (lastehoiust transpordini)
- Huvitegevuse ja vabaajavõimalused
- Kunst, muusika ja muu kultuuriga seotud tegevusvõimalused
- Toidu tarbimise võimalused (turud, kojuveo teenused jms)
- Lasteaiad, koolid ja töökeskkond
- Turvalisus (sh kuritegevuse tase)
- Vesi õhk ja pinnas
- Liikumisvõimalused jalgsi või sõiduvahendiga
- Rohealad, mänguväljakud ja muu avalik ruum
- Piisav palgatase, kindlad töökohad
- Valitsemisse kaasatus
- Usaldus (nt head suhted naabruskonnas)



Tervis kujuneb suures osas keskkonna mõjul ehk seal, kus inimene kasvab, elab, õpib, mängib, töötab ja ka vananeb. Vaadates eespool nimetatud elukeskkonna tegureid, on selge, et nendega seotud otsuste eest vastutavad eri valdkondade spetsialistid.

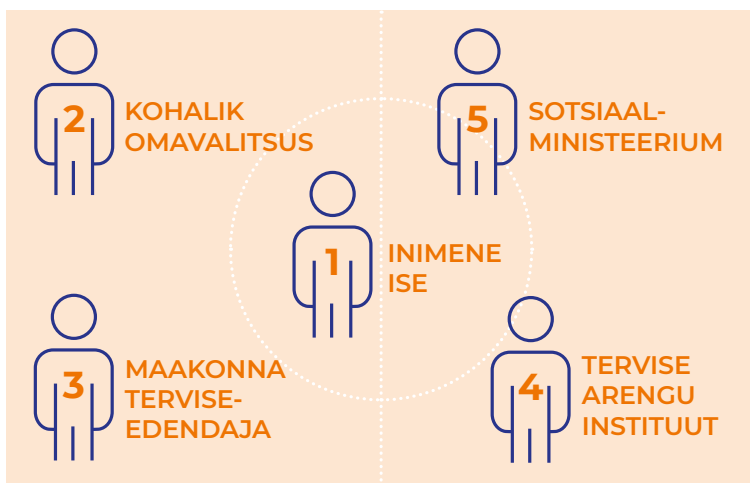
Just tugeva vastastikmõju tõttu on äärmiselt vajalik spetsialistide ja ametkondade valdkondlik (haridus, planeeringud,

transport, ettevõtlus jne) koostöö, et suurendada kuluefektiivsust ja ära hoida negatiivne kaasmõju.

Seega on mängus, kus eesmärk on inimeste tervise ja heaolu parendamine, palju osalisi. Tuues paralleeli sportmängudega, on ka siin nii-öelda põhimängijad ja varumeeste pink, kust vajaduse korral väljakule tullakse.

# TERVISE JA HEAOLU EDENDAMISE OSALISED

## PÕHIMÄNGIJAD



## VARUMÄNGIJAD



## Mis tagab edu?

Tervisedenduse arendamine omavalitsuses ei erine olemuslikult palju klassikalisest strateegilisest planeerimisest.

### VASTUTUS JA EESTVEDAMINE

- Omavalitsuses on tervisedenduse eest vastutav ametnik (eelistatult täiskoormusega), kelle ülesanded on ametijuhendis märgitud.
- Tegutseb valdkondadeülene tööühm.
- Tagatud on poliitiline toetus valdkonna arendamisele, sh eestkõnelemine ja tunnustamine.

### ANDMEANALÜÜS JA TERVIKLIK STRATEEGIA

- On kehtiv tervise- ja heaoluprofiil (sh tegevuskava ja hindamisplaan), mida kasutatakse arengukava ja teiste strateegiadokumentide alusena.
- Strateegilise planeerimise eest vastutaja on hea juht, kes kaasab kõiki osalisi ja huvirühmi.

### MÕJU HINDAMINE

- Süsteemne hindamine (sh protsess, tulemus ja mõju) aitab tähistada võite ja hoida motivatsiooni.

### TÕENDUSPÕHISED MEETMED JA KOOSTÖÖ EKSPERTIDEGA

- Paremate tulemuste saavutamiseks tasub teha koostööd maakonna tervisedendajaga.
- Tõendatult toimiv tegevus aitab säästa raha ja vältida kasu asemel kahju tegemist.

### MUUDATUSTE JUHTIMINE, JÄRJEKINDLUS JA TULEVIKVAADE

- Juurdunud mustrite murdmiseks on vaja häid argumente ja palju aega: muudatusi tuleb oskuslikult juhtida.
- Tervisedendus on maraton, mitte sprint! Käitumise ja tervisenäitajate muutus võtab aega kauem kui üks valimistsükkel ja seda on võimalik saavutada ainult juhul, kui tegevused on järjepidevad ja tõenduspõhised.
- Arvestama peab, et pelgalt teadlikkuse suurendamine ei ole võimalik, vaja on minna kaugemale – tegeleda ka inimeste oskuste, hoiakute ja väärtustega.
- Tarvis läheb valdkondade koostööd ja järjekindlust.

# Üheksa korda mõõda ja üks kord lõika

Sotsiaalministeeriumi rahvatervise osakonna nõunik Nele Kunder pakub välja olulisemad tegevussuunad kohaliku tasandi tervisedenduses.

## LUUA EELDUSED JA TINGIMUSED TERVIST TOETAVATEKS MUUTUSTEKS

Kohalikul tasandil algab see omavalitsusjuhi toetusest ja tervisega seotud teemade eest seismisest. Seega on esimene samm tervise väärtustamine. Sealt edasi saab rääkida poliitika mõjutamisest ja keskkonna muutmisest. Rahvatervishoiu valdkonna paremaks mõistmiseks on koostatud mitmesuguseid materjale, korraldatakse koolitusi ja nõu saab küsida ekspertidelt.

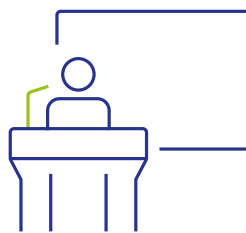
## LUUA TERVISEDENDUSE SPETSIALISTI AMETIKOHT

Kui kohalikus omavalitsuses ei ole tervisedenduse spetsialisti ametikohta, siis tasuks seda kaaluda. **Tervisedendaja kutsestandardi** kohaselt on tööks vaja üheksat kompetentsi, näiteks juhtimise ja koostööoskus, tervise huvikaitse ja kommunikatsiooni ning analüüsioskus, planeerimis ja hindamisoskus. Kui kohalikus omavalitsuses on arutelule avatud ja inimeste tervisest hooliv juht ning ametis pädev spetsialist, sujub kõik järgnev latusamalt ja seatud eesmärgid saavutatakse.

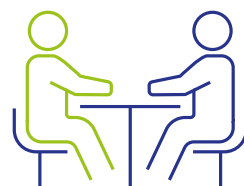
## MOODUSTADA MEESKOND, KES HAKKAB MUUTUSI JUHTIMA

Kui esimesed sammud on tehtud, tasub mõelda meeskonna moodustamisele. Näiteks võiks koondada tervisenõukoguks rahvastiku tervisest huvitatud ja selle parandamisele kaasa aidata soovivad kohalikud eri valdkondade ja sektorite inimesed ning koos hakata juhtima kohalike elanike tervise ja heaolu edendamist.

### KOOLITUSED



### KÜSI EKSPERDILT



### MEESKOND

## KAASATA HUVIRÜHMI JA HÄSTI KOMMUNIKEERIDA SÕNUMEID

Väärtust lisab ja edu toob huvirühmade kaasamine ja hästi läbimõeldud kommunikatsioon. Tervise huvikaitse võib tähendada argumenteerimist, selgitamist ja läbirääkimisi sihtrühmadega, ka kolleegide ja koostööpartneritega. Tähtis on, et räägitaks neile arusaadavalt ja õigeid suhtluskanaleid kasutades.



## ANALÜÜSIDA VAJADUSI JA VÕIMALUSI

Analüüs peamiste suundade kindlaksmääramiseks võiks olla muudatuste kavandamise aluseks. Üks võimalus selleks on koostada tervise- ja heaoluprofiil, milles on kirjeldatud ning analüüsitud kindla piirkonna elanike tervise- ja heaoluseisundit ning neid mõjutavaid tegureid. Tuge saab Tervise Arengu Instituudist, aga ka asjaomast teenust osutavatelt ekspertidelt.



## TEHA KOOSTÖÖD JA KAASATA PARTNEREID

Rahvatervishoiu valdkonnas nagu igas teises on keeruline üksi kaugemale jõuda. Koostöö kohaliku omavalitsuse hallatavate asutuste, teiste omavalitsuste, kõrgkoolide, eraettevõtete ja vabatahtlikega aitab jõuda sihile. Tervise- ja heaoluprofiili juurde kuulub ka tegevuskava, mille koostamisel, elluviimisel ja hindamisel kuluvad marjaks ära targad ja toetavad partnerid. Näiteks uuringute tegemisel, tõendus põhise tegevuse kujundamisel või eluviimisel võib asjaomaste kogemuse ja oskustega spetsialistide kaasamine aidata kokku hoida nii inimjõudu kui ka raha.



## KESKENDUDA SÜSTEEMI LOOMISELE JA ARENDAMISELE

Eespool kirjeldatud võib esmapilgul tunduda palju ja suuri muudatusi ei saa teha üleöö. Küll aga on asjakohane ütlus „Üheksa korda mõõda ja üks kord lõika”. Kohalikule „tervisemajale” tasub laduda vundament, mille tugevust hinnatakse järk-järgult kvaliteedi, mitte ainult kvantiteedi alusel. Tuleb keskenduda süsteemi loomisele ja arendamisele ning vajaduspõhiste ja tulemuslikele elanike tervist ning heaolu parandavatele sekkumistele.



# Probleemi süsteemse lahendamise näide

Viimasel paaril aastal on koostöö omavalitsuste ja teiste partnerite vahel läinud märgatavalt süsteemsemaks. Selle peamised märksõnad on järjepidevus ja mitmetahulisus. Mitmetahulisus seisneb selles, et ühe probleemi korral kavandatakse samaaegne tegevus eri sihtrühmadele erinevates keskkondades.

Näiteks laste ülekaalulisuse vähendamiseks ja ennetamiseks on vaja tegeleda nii laste, lapsevanemate, lasteaedade kui ka koolidega (personal ja keskkond), kuid vähem tähtis ei ole laiem avalik ruum, näiteks transpordikorraldus: sobiv liinivõrk ja kergliiklusteede võrgustik. Sellist süsteemset lähenemist on juba edukalt rakendatud Lääne-Virumaal, Raplamaal, Viljandimaa ja Võrumaal (vt joonist).



## Vaimne tervis vajab eraldi tähelepanu

Tähelepanu vaimsele tervisele on Eesti ühiskonnas kasvanud juba õige mitu aastat, kuid koroonakriis tõi mured eriti teravalt esile. Valdkonna tänane korraldus ei vasta ühiskonna kasvanud ootustele ja vajadustele. Ukraina sõja eskaleerumine on abivajadust veelgi suurendanud nii sõjakoldest saabuvate inimeste murede kui ühiskonna üldise ärevuse kasvu tõttu. Ühiskonna vastupanuvõime suurendamiseks tuleb senisest enam panna rõhku vaimse tervise toetamisele igapäevaelus, probleemide varasele märkamisele ja õigele reageerimisele, eneseabile, kogukonna tasandi teenustele.

Sotsiaalministeerium on ekspertide abiga koostanud vaimse tervise rohelise raamatu, mis seab strateegilised sihid kogu valdkonna arengule. 2022. aasta algul loodi sotsiaalministeeriumisse vaimse tervise osakond, mille ülesandeks on seatud eesmärgid ellu viia.

Kohalike omavalitsuste tegevus oma elanike vaimse tervise murede märkamisel ning esmasel reageerimisel on väga tähtis. Eesti Linnade ja Valdade Liidu asedirektori Jan Trei arvates peaksid omavalitsused keskenduma just nimelt märkamisele ja ennetusele. Ka sotsiaalkaitseminister Signe



Riisalo peab ennetust üheks olulisemaks teguriks vaimse tervise murede korral: „Kui mõtleme sellele, mida tähendab ennetus kohalike omavalitsuste jaoks, siis tähendab see toetava keskkonna loomist ja sotsiaalhoolekandelist toetust ning inimeste informeerimist abivõimalustest.”

Kohalikel omavalitsustel on võimalik alates 2021. aastast taotleda rahastust psühholoogide-nõustajate palkamiseks või psühholoogilise abiteenuse osutamiseks.

Valdkonna areng on saanud hoo sisse ja koostöös teadlaste, ametkondade, erialaliitude ja vabakonna esindajatega tegutsetakse süsteemsete lahenduste nimel.

## Ennetus- ja sekkumisprogrammid

Paljud Eesti omavalitsused juba osalevad Tervise Arengu Instituudi koordineeritud ennetus- ja sekkumisprogrammides, mis aitavad suurendada laste ja perede, aga ka teiste heaolu.

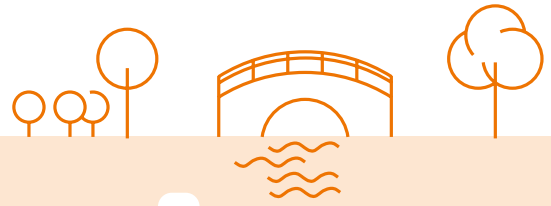
**VEPA Käitumisoskuste Mäng** on üldhariduskoolidele mõeldud tunnustatud tõenduspõhine ennetusprogramm, mis arendab algklassides õpilaste enesejuhtimise ja sotsiaalseid oskuseid. See on meetodite kogum, mida õpetaja saab kasutada õppetöö ajal, et luua klassis positiivne ja toetav õhkkond ja aidata lastel keskenduda

õppimisele. Algklassides õpetaja juhtimisel omandatud oskused aitavad vältida riskikäitumist teismeeas, näiteks sõltuvuste teket.

**Imelised aastad** on tõenduspõhine programm 2–8-aastaste laste vanematele, kes vajavad tuge ja soovivad õppida, kuidas laste kasvatamisega paremini toime tulla. Programm sobib nii ennetuseks kui ka neile peredele, kelle lapsel on ilmnenud mõned käitumisprobleemid. Programmis osalemise tulemusena paranevad laste ja vanemate oskused ja ka peresuhted. Toetav ja turvaline kodukeskkond on üks olulisemaid tegureid, mis aitab ennetada riskikäitumist teismeeas.

Programmides osalemise võimaluste kohta saab lisainfot portaalist [terviseinfo.ee](http://terviseinfo.ee) ja maakonna tervisedendajalt.

# Head näited eri paikkondadest



## Rõuge vald kujundas noorte murede lahendamiseks koostöömudeli

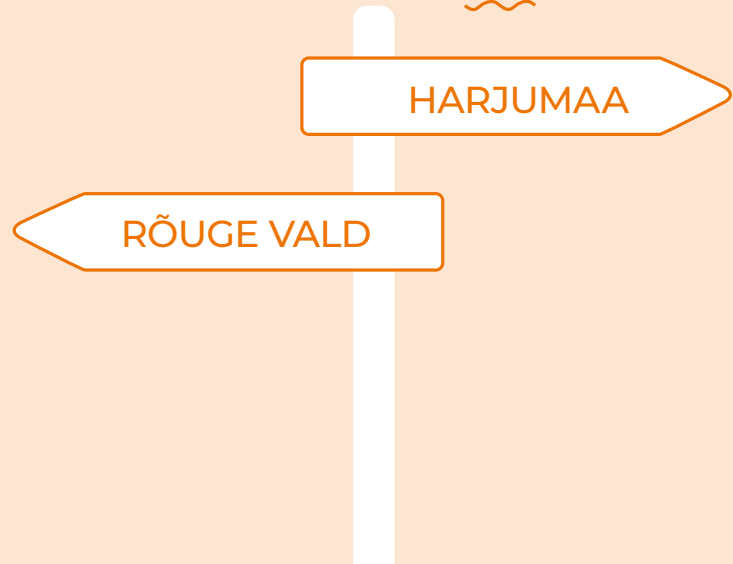
Rõuge vald osales Tervise Arengu Instituudi projektis, mis aitas suurendada kohalike omavalitsuste võimekust tervisevaldkonnas.

Põhitähelepanu oli tervist toetavate valikute kättesaadavusel igaühele, esmajoones aga noortele. Seitsme kuu jooksul toimusid teenusedisaini koolitused, millega kaasnes nii individuaalne kui ka rühmamentorlus. Selle abil arendati ennetavaid teenuseid.

Triinu Õispuu Rõuge vallast kirjeldab projektis osalemise kogemust:

„Meie tähelepanu keskmes oli noorte vaimne tervis ja nutiseadmete liigne kasutamine. Töö käigus tulid esile ka koolikohustuse täitmata jätmise ja teised õppimisega seotud probleemid. Murekohti süvitsi analüüsid nägime, et iga laste ja noortega tegelev asutus ja organisatsioon teeb midagi, kuid infoväli erineb ning murede korral ei suhelda ega nähta koostöövõimalusi.

Tähtis ongi kindlaks teha juurprobleem, mida tahetakse ühiselt lahendada. Keerutasime mitme olulise teema ümber, kuid ajapikku saime aru, et peamine on varakult märgata ja selleks üles ehitada osalisi kaasav võrgustik. Selgeks sai, et tegutseda tuleb valdkonnaüleselt, seades esikohale koostöö ja kommunikatsiooni.

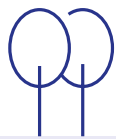


Kogemusest võtame kaasa teadmise, et tihti on probleemi lahenduse taga osalisi kaasav koostöö. Mida enam on osalisi, seda enam leitakse lahendusviise ja tulemus on kestvam. Õppisime probleeme süsteemselt käsitlema: kõigepealt teeme probleemi kindlaks, kutsume kokku esimese ringi võrgustiku ja lepime kokku, kes, mida, kuidas ning mis ajaks teeb.

Rahvatervishoiuga tegelemiseks peab omavalitsuses olema välja töötatud valdkonnaülene ennetustöösüsteem ja terviklik kontseptsioon. Selleks aga peavad ka juhivad väärtustama ennetust, rahvatervishoidu ja valdkonnaüleste tegevust.

Loomulikult vastutab igaüks oma tervise, heaolu ja elukeskkonna eest väga palju, kuid kohalik omavalitsus saab olla vedur, suunaja ning algataja. Teadlik tegelemine heaolu ja tervisega annab kindla tunde, et inimesed on ka tulevikus oma elukeskkonna ning kodukohaga rahul. See omakorda soodustab soovi elada just selles kohalikus omavalitsuses ja arengule ka ise kaasa aidata.“





## Harjumaa omavalitsused tegutsevad elanike heaolu suurendamiseks

Harjumaa Omavalitsuste Liidu e-profiili katseprojektiga selgitati välja elanike heaolu mõjutavad kitsaskohad ja töötatakse nende analüüsi alusel välja lahendusi. Tervisepaketi projekt pakub aga täiendavat rahalist tuge, et mõnes valdkonnas rahvatervishoiu arengut kiirendada.

**E-profiili katseprojektis** osales üheksa omavalitsust. Poole aasta jooksul saadi kogemuste vahetamiseks kokku kõigi Harjumaa omavalitsuste meeskondadega. Analüüsiti viit teemavaldkonda ja heaolu mõjutavat sadat näitajat. Spetsialistid said olukorrast nii valdkonnasisese kui ka üldise ülevaate, mille alusel eesmärgipäraselt ning tõhusalt kavandada tegevusi, mis aitavad parandada elanike tervist, edendavad heaolu ning ennetavad riskikäitumist. Igal kohtumisel analüüsiti üht teemavaldkonda: demograafiline olukord ja rahvastiku tervis; tervist toetav ja turvaline elukeskkond ning osalusvõimalused; universaalsete teenuste kättesaadavus ja kvaliteet; haavatavate (riskis) sihtrühmadega tegelemine; omavalitsuse toimimine ja ressursid.

Järgmistel aastatel keskendutakse analüüsist selgunud probleemidele

vajaduspõhiste lahenduste väljatöötamisele. Tegevused viiakse ellu eelkõige omavalitsustes, kuid aeg-ajalt tullakse maakonnas taas kokku, et kogemusi vahetada ja ühisosa leida.

Harjumaa Omavalitsuste Liidus kestab viiendat aastat **Tervisepaketi projekt**, mis pakub täiendavat rahalist tuge, et mõnes valdkonnas rahvatervishoiu arengut kiirendada.

Varem oli Tervisepaketi kolm kohustuslikku valdkonda ja esitatud nimekiri, milliseid tegevusi toetatakse. Viimastel aastatel aga on lähtutud maakondliku heaoluprofiili analüüsist, ja tegevused vaadatakse igal aastal üle koos omavalitsuse ja Harjumaa tervisenõukoguga. Tervisepaketi leping, mis näeb ette ka KOVi omaosalust, on olnud omavalitsustele alati vabatahtlik, kuid kõik maakonna omavalitsused on seda võimalust kasutanud. Samal ajal on toimunud koolitused ja koostööseminarid, et kohalikud otsused toetaksid rahvastiku tervist.

Tervisepaketi projekti käigus on omavalitsustele saanud üha selgemaks, mida tähendab ennetus rahvatervishoius. Tegevus on muutunud teadlikumaks ja süsteemsemaks, kujunenud on ka valdkondade eest vastutajad. Kinnistunud on arusaam, et tähelepanu juurpõhjustele vähendab tagajärgedega tegelemist edaspidi.

Tervisepakett annab omavalitsustele võimaluse proovida, mida rahvatervishoius teha võiks, et suurendada elanike heaolu. Siiski, mida suuremaks kasvab mees, seda suuremat särki ta vajab. Projekt on julgustanud osalevaid omavalitsusi võtma ise üha suuremat vastutust, et toetada valdkonda ka rahaliselt.



Kui inimesel või perekonnal pole võimalik ise toime tulla või abi korraldada, siis on avalikul võimul kohustus aidata.

# Kohalik omavalitsus on oma elanike abistaja, nende murede märkaja ning ennetaja

Inimeste heaolu seni parandanud otsused on ellu viidud suuresti just tänu kohalike omavalitsuste jõupingutustele, kes on selle eest ära teeninud kõigi tunnustuse.

Kui inimesel või perekonnal pole võimalik ise toime tulla või abi korraldada, siis on avalikul võimul kohustus aidata.

Riigi korraldatavad teenused on erihoolekanne, rehabilitatsioon ja abivahendite võimaldamine.

Kohalik omavalitsus on sotsiaalhoolekandes esmatasandi abi korraldaja ehk enamasti esimene uks, kust inimene abi otsides sisse astub.

Inimene võib pöörduda KOV-i poole ise või jõuab KOV-ile info abi vajajast kellegi teise kaudu. Omavalitsuse teavitamine abivajajast on nii iga kodaniku kui ka ametiasutuse ülesanne.

**Sotsiaalhoolekande seadusega** on kehtestatud KOV-i osutatavate sotsiaalteenuste loetelu ja abistamiskohustuse miinimumnõuded.

Seadusega kehtestatud sotsiaalteenuste osutamise eeltingimuseks ei saa seada puude raskusastet ega muid seadusega vastuolus olevaid piiravaid tingimusi. Enne teenuse osutamist tuleb hinnata, kas ja missugust abi inimene vajab, et inimene saaks just sellist abi, millest enim kasu on. Sotsiaalteenuste osutamise eest võib võtta tasu, kuid selle suurus ei tohi saada takistuseks teenuse saamisel.

Omavalitsused korraldavad **kolmeteistkümnet kohustuslikku sotsiaalteenust.**

## TÄISKASVANUTELE MÕELDUD TEENUSED ON

- koduteenus;
- väljaspool kodu osutatav üldhooldusteenus;
- tugiisikuteenus;
- täisealise isiku hooldus;
- isikliku abistaja teenus;
- varjupaigateenus;
- turvakoduteenus;
- sotsiaaltransporditeenus;
- eluruumi tagamine;
- võlanõustamisteenus;
- järelhooldusteenus kuni 25-aastasele asendushooldusel olnud noorele.

## LASTELE MÕELDUD SOTSIAALTEENUSED ON

- asendushooldus;
- lapsehoiuteenus.

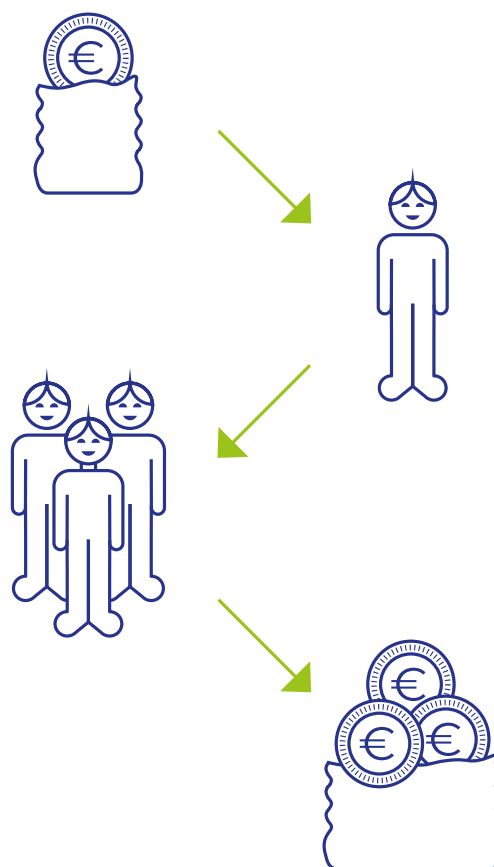
KOV saab alati toetada oma elanikke ka täiendavate teenuste ja toetustega, olla proaktiivne ning leida üles võimalikud abivajajad enne, kui probleemid on tekkinud või suureks paisunud.

Kohaliku omavalitsuse korralduse seaduse kohaselt on linna- või vallavolikogu ainupädevuses toetuste andmise ning valla- või linnaeelarvest finantseeritavate teenuste osutamise korra kehtestamine. Seda on vaja, et inimestel oleks selge, millist abi ja kuidas on neil õigus vallalt või linnalt saada.

Sotsiaalteenuste kättesaadavuse ebaühtlus ja kvaliteet on olnud kaua probleem, mida on välja toodud eri uuringutes, näiteks Turu-uuringute AS 2020. aasta „**Elanikkonna tegevuspiirangute ja hooldusvajaduse uuringus**“. Igal KOV-il võib olla eriomane sotsiaalteenuste ja -toetuste korraldus, kuid osutatav abi peab õigel ajal ja paindlikult rahuldama inimese muutuvaid vajadusi, parandama elukvaliteeti ning tagama võrdsed võimalused ühiskonnas osaleda. Eelistada tuleb abimeetmeid, mis aitavad kaasa võimalikult iseseisvale elu korraldamisele.

## Miks tasub omavalitsusel rohkem panustada sotsiaalkaitseesse?

- Sotsiaalkaitse pole kulu, vaid panus tulevikku nagu ka haridus. See aitab sammu pidada demograafiliste muutustega ja ennetada süvenenud probleemidega kaasnevat kulude suurenemist.
- Sotsiaalkaitse on turvavõrk, mis hoiab ära inimeste ühiskonnast väljalangemist, aga aitab ka raskustesse sattunud ühiskonnaellu tagasi tuua.
- Väheneb vaesus ja ebavõrdsus; paraneb sidusus ja kogukonnatunne, pikemas plaanis suureneb tööhõive ja saavad positiivselt mõjutatud teised valdkonnad – tervis, haridus, turvalisus jt.
- Kättesaadavad teenused ja toetused on üks hea elukeskkonna tunnuseid. Vajadustekohane tugi abivajaduse korral vastab elanike ootustele ja tekitab tunde, et neist hoolitakse.



# Sotsiaaltöötaja toetab inimest tema keskkonnas

Sotsiaaltöötajal on eriline missioon – hoolitseda, et me kõik saaksime osa ühiskonna hüvedest ning et keegi ei jääks muredega üksi.

**SOTSIAALTÖÖTAJA** on oma ala professionaal, kes aitab inimesel ära tunda temas endas ja ümbritsevas keskkonnas peituvaid võimalusi, mida saab kasutada heaolu suurendamiseks. Vajaduse korral julgustab ta inimesi tegema elus muudatusi ja aitab neid ellu viia.

Mure korral aitab sotsiaaltöötaja koostöös inimese ja tema võrgustikuga leida vajaduspõhiseid lahendusi, näiteks korraldades sobivaid sotsiaalteenuseid. Võrgustikku võivad kuuluda nii lähedased kui ka spetsialistid. Sotsiaaltöötaja võib toetada nii üksikisikut, tervet peret kui ka inimeste rühma.

Sotsiaaltöötaja ülesandeks on ka seista inimeste õiguste eest ja muuta ühiskonna

hüved kõigile kättesaadavaks. Ta on ühtlasi kogukonna võimestaja, kes lähendab kogukonna liikmeid ning toetab kogukonna hüvanguks tehtavaid häid algatusi.

Sotsiaaltöötaja teeb inimeste ja nende perede elukäiku mõjutavaid keerulisi otsuseid ja peab seejuures arvestama pidevalt muutuvate oludega.

Juba 1995. aastast on sotsiaaltöötaja määratletud sotsiaalhoolekande seaduses (SHS) isikuna, kellel on vastav erialane ettevalmistus ja kõrgharidus. SHS-i muudatusega (§ 161) on tehtud oluline täiendus: hiljemalt 2026. aasta 1. juuliks peab KOVi sotsiaaltöötajal olema mistahes erialase kõrghariduse asemel kõrgharidus sotsiaaltöös või sotsiaaltöötaja kutse. Sotsiaaltöötaja kutsenõuded ja kompetentsid on kirjeldatud kutsestandardites (Sotsiaaltöötaja, **tase 6 ja 7**).



Oma ala professionaal



Eriteadmiste ja -oskustega KOVi meeskonna liige



Tunnustatud spetsialist



**SOTSIAALTÖÖTAJA**

Kogukonna võimestaja



Vahelüli inimese ja kohaliku võimu vahel



Oma elukutse väärtuste kandja





Toetatud ja koolitatud töötaja, kelle kõrval on head kolleegid, suudab motiveerida klienti ning temaga koos jõuda inimese toimetulekut ning heaolu toetavate lahendusteni.

**LASTEKAITSE** on üks sotsiaaltöö valdkondadest. Selle eesmärk on tagada laste õigused ja heaolu. Selleks töötab kohalikus omavalitsuses lastekaitsetöötaja, kes koos lapse ja tema perekonnaga ning teiste spetsialistidega (näiteks õpetaja, noorsootöötaja, perearst) püüab leida parimaid lahendusi ning pakkuda abi.

Lastekaitsetöötajad toetavad lapsi, kellel on kooliga seotud mured või vaimse tervise probleemid, kes on jäetud hooletusse, langenud väärkohtlemise ohvriks või on näiteks seotud vanemate kohtuvaidlustega, kus vanemad ei jõua üksmeelele lapse hooldusõiguse ja /või suhtluskorra küsimuses. Probleemide ennetamiseks ja lahendamiseks on ülioluline pakkuda tuge ja nõu lapse vanematele või teistele hooldajatele, sest neil on esmane vastutus lapse arengu toetamise eest.

**SOTSIAALTÖÖTAJA HEAOLUST** oleneb tema kliendi heaolu. Uuringud näitavad, et emotsionaalne kurnatus ja suur töökoormus võib viia sotsiaaltöötaja läbipõlemiseni. Kahjuks tunnevad sotsiaaltöötajad tihti, et on oma muredega üksi ja ei leia tööandajalt piisavalt toetust.

Toetatud ja koolitatud töötaja, kelle kõrval on head kolleegid, suudab motiveerida klienti ning temaga koos jõuda inimese toimetulekut ning heaolu toetavate lahendusteni.

Kohalik omavalitsus on tööandjaks paljudele sotsiaalala töötajatele. Oluline on väärtustada nende professionaalsust ning toetada kutsealast arengut, soodustades kutsetaotlemist ja enesetäiendamist. Läbi mõelda tasub töötajate enesehoiu toetamise võimalused, sh tagades neile regulaarse supervisiooni, mentorluse, *coachingu* ja/või kovisiooni.

Oluline on märgata ja tunnustada tööd, mida sotsiaaltöötajad, lastekaitsetöötajad ja teised sotsiaalvaldkonna spetsialistid teevad kogukonnas elavate inimeste heaks.



Põhja-Sakala Vallavalitsuse  
sotsiaalosakonna juhataja  
Eveli Lilleoja kirjutab:

” Oma töös kogen tihti, et kui teistes valdkondades inimese probleemiga ja murega lahendust ei leita, siis pöörduakse sotsiaaltöötaja poole. Juhina on töötajate toetamine olnud minu esimene prioriteet. Head klienditööd teeb ja inimeste tugevusi märkab töötaja, kes ise on toetatud ja hoitud. Tähtis on töökeskkond – nii füüsiline, vaimne kui ka sotsiaalne ja suhtumine abivajajasse ning sotsiaaltöösse tervikuna.



Igal omavalitsuse volikogul tasub moodustada eraldi komisjon, mis tegeleb sotsiaalvaldkonna teemadega.

## Linna- või vallavolikogu sotsiaalkomisjon on võimalus

---

Ajakirja Sotsiaaltöö kolleegiumi liige Valter Parve, kes on kuulunud Pärnu linnavolikogu ja selle sotsiaalkomisjoni mitmesse varasemasse koosseisu, pakub välja

**kaksteist sammu kohaliku** omavalitsuse volikogu sotsiaalkomisjoni uue koosseisu suurema pädevuse ja parema koostöö tagamiseks



1. Arutada läbi ja võtta omaks üldinimlikud eesmärgid, mille nimel üheskoos pingutama hakatakse. Tutvustada üksteisele igaühe isiklikku heaolu ja hoolekandega seotud pädevust: koolitused, töökohad, vabatahtlik panus jms. Kaasata komisjoni töösse ka valdkonnas pädevaid inimesi, keda ei valitud volikokku.
2. Kuulata ära KOVi volikogu sotsiaalkomisjoni eelmise koosseisu esimehe ja aseesimehe ülevaade komisjoni tegevusest: kõige enam tähelepanu nõudnud teemad ja probleemid, kordaminekud, lõpetamata tegevus, ellu viimata või osaliselt ellu viidud ideed jms.
3. Enne kokkusaamisi peaks kõik komisjoni liikmed põhjalikult tutvuma päevakorra ja lisatud materjalidega ning vajaduse korral suurendama oma pädevust kõnealustes küsimustes. KOVis kehtestatud sotsiaalteenuste osutamise ja sotsiaaltoetuste määramise kord tuleb koos KOVi sotsiaalosakonna spetsialistidega üksikasjalikult läbi arutada.
4. Noorsootöö on formaalselt küll haridusvaldkonna osa, kuid sisu ja sihtide poolest kindlasti ka ennetav ja taastav sotsiaaltöö, mida peaks käsitlema haridus- ja sotsiaalkomisjoni ühisistungitel.
5. Sotsiaalteenuste üleandmise korral hankelepingu alusel tuleb koostööpartneri valikul tähelepanu pöörata sellele, et madalaima hinna nõude korral ei kannataks teenuste kvaliteet ja kättesaadavus.
6. Koos arenguosakonna spetsialistidega tuleb tutvuda KOV-i arengukavaga ja leida sealt inimeste heaolu ning sotsiaalset turvalisust parandavad lähemad ja kaugemad eesmärgid. Märgata kõnealuste eesmärkide ja komisjoni päevakorda kuuluvate teemade omavahelisi seoseid.
7. Kui omavalitsus on moodustatud varem omaette tegutsenud KOV-idest, siis tuleb üle vaadata omavalitsuste ühinemislepinguga kokku lepitud hoolekandekorralduse eesmärgid ja vahendid ning vajaduse korral teha muudatusettepanekuid.
8. Tuleb olla valmis märkama lahendusi vajavaid olukordi KOV-i territooriumil ja teavitama neist volikogu. Teha koostööd küla- ja asumiseltsidega ning kaasata otsustusprotsessi eelnõudega seotud sihtrühmade esindajad.
9. Komisjoni istungeid tuleks mõnikord korraldada ka sotsiaalteenuseid osutavates asutustes, et saada teavet teenuste, personali töötingimuste, probleemide jms kohta. Komisjon saab esitada ettepanekuid sotsiaalvaldkonna töötajate tunnustamiseks vastavalt KOVis kehtivale korrale. Oma tublisid inimesi saab esitada tunnustamiseks ka üleriigilisele konkursile. Parimaid sotsiaalala töötajaid tunnustatakse rahvusvahelisel sotsiaaltöö päeval märtsi kolmandal teisipäeval.
10. Tuleb olla valmis ka plaanivälisteks kokkusaamisteks, näiteks reageerimaks sotsiaaltöö- ja lastekaitse spetsialistide või teiste töötajate otsuste kohta meediasse paisatud kriitikale.
11. Endi hulgast tuleb valida inimene, kes koos esimehega tahab ja suudab anda avalikkusele pädevat ning erapooletut infot komisjonis arutatud küsimuste kohta. Häid praktikaid võib tutvustada ja laiema kõlapinnaga probleemide üle arutleda ajakirjas Sotsiaaltöö jt väljaannetes.
12. Komisjoni liikmetele tuleb kavandada ja tellida koolitusi, mis aitavad mõista käimasolevaid muudatusi hoolekandega seotud õigusaktides ning ühtlasi hinnata juba tehtud muudatuste (nt alaealiste komisjonide kaotamine) mõju. Kogemuste vahetamiseks tuleb suhelda teiste omavalitsuste sotsiaalkomisjonide liikmetega.



Lastekaitstesüsteem on lastele ja peredele abi osutamise keskne raamistik, mille eesmärk on soodustada lapsi väärtustava ja nende arengut võimaldava elulaadi ning keskkonna kujundamist, esindada lapse huvisid ja panustada laste elukvaliteedi parendamisse, eelistades ennetust ja õigeaegset sekkumist.

# Sotsiaalvaldkonna arengusuunad

Järgnevalt on kirjeldatud mõningaid olulisi sotsiaaltöö tööloike, kuigi valdkondi ja sihtrühmi, kellega sotsiaaltöötajad kokku puutuvad, on teisigi.

Inimestele pakutavad sotsiaalteenused peavad olema isikukesksed, võimestava iseloomuga, kaasavad ja tulemustele orienteeritud. Nende korraldamisel ja pakkumisel järgitakse vajaduspõhist ja terviklikku lähenemist, tagades abi vajajava inimese õiguste kaitse.

## Lastekaitstes on oluline varajane märkamine ja koostöö peredega

Lastekaitseeadus ütleb, et kohustus abivajavast lapsest teatada on kõigil isikutel, kellel on olemas teave abivajavast lapsest.

Valla- ja linnavalitsused täidavad lastekaitseeaduse §-st 17 tulenevaid ülesandeid, sh:

- lapse õiguste ja heaolu tagavate põhimõtete järgimine kohaliku omavalitsuse arengukavas;
- lapse õigusi ja heaolu tagavate programmide ja projektide väljatöötamine ning nende rakendamine oma haldusterritooriumil last ohustavate riskide ennetamiseks ja vähendamiseks;
- abivajavast lapsest teada saamisel viivitamata lapse abivajaduse hindamine ja lapse abistamiseks meetmete pakkumine.

Mitmes kohalikus omavalitsuses on näiteks avatud ennetus- ja peretöökeskused (Perepesad) või lastekaitsetöötaja kõrvale

loodud eraldi peretöötaja ametikoht. Kogukondlik ennetus- ja peretöökeskus võimaldab toetada laste ning perede heaolu süsteemse ja järjepideva ennetustegevuse ning kogukonna võimestamise kaudu kodukoha läheduses. Peretöötaja roll on pakkuda peredele praktilist ja emotsionaalset tuge, et tagada laste heaolu ning aidata vanematel mitmesuguste väljakutsetega toime tulla.

Kahjuks märgatakse lapse abivajadust tihti liiga hilja. Probleemid süvenevad ja lapsed jõuavad spetsialistide vaatevälja alles siis, kui kõige tõhusam sekkumisaeg on möödas.

KOV-i ülesanne on varakult pakkuda lapsele ja perele abi, mis vähendab lapse abivajadust ja **TOETAB KOGU PERET**.

### TÄHTIS ON KOOSTÖÖ

Lastekaitsetöö alus on lapse ja tema perekonna tunnustamine partneritena, nende kaasamine hindamisprotsessi ja juhtumikorraldusse. Lastekaitsetöö on edukas, kui saavutatakse perega hea kontakt. Koostöö lapsevanematega peab jätkuma ka siis, kui lapsele osutatakse teenust perest eemal (ööpäevaringsed teenused), vastasel juhul ei ole sel oodatavat mõju.

Väga tähtis on ka koostöö võrgustiku teiste liikmetega (nt haridus-, tervise- ja õiguskaitsevaldkonna spetsialistidega). Seksuaalselt väärkoheldud või selle

kahtlusega laste, samuti seksuaalselt väärkohtlevalt käituvate laste abistamisel toetab kohalikku omavalitsust sotsiaalkindlustusamet **lastemaja**, lahku läinud lapsevanemaid toetab erimeelsuste tekkimisel **riiklik perelepitusteenus**.

### IGA LAPS LOEB

Kohalik omavalitsus tegeleb ka nende laste ja noortega, kes ei saa kasvada sünniperes. Neile tuleb osutada asendus- ja järelhooldusteenust. Enamasti on kohalik omavalitsus nende laste eestkostja. Ollakse justkui kaasvanem, kes pühendunult ja sisuliselt osaleb lapse elus. Seetõttu tuleb lastekaitsetöötajale selle rolli täitmiseks tagada piisavalt aega ja vahendeid.

Kuna lapse loomulik elukeskkond on perekond, tuleb ka KOV-de otsustajatel jälgida, et lapsi ei suunataks kergekäeliselt elama pere- ja asenduskodudesse, vaid lapsele püütakse leida hoolduspere. Neid tublisid peresid, kes on valmis hoolduspereks hakkama, tuleb omavalitsustel hoida ning igakülgset toetada.

Peres kasvamist on vaja eelkõige lapse jaoks, kuid see võimalus mõjutab märkimisväärselt ka kohaliku omavalitsuse kulutusi, sest asutuste ülalpidamine on oluliselt kallim. Ka toetusfondi rahastusloogika soosib just neid KOV-e, kus on rohkem lapsi peredes kasvamas.

Tähtis on toetada ka noori, kes asendus- hoolduselt iseseisvasse ellu asuvad, selleks annab võimaluse järelhooldusteenus. Mida paremini noort iseseisvumise alguses toetatakse, seda tõenäolisemalt tuleb ta hiljem iseseisvalt toime ja kasvab tubliks ühiskonnaliikmeks.

Asendushooldusega seotud küsimustes pakub tuge sotsiaalkindlustusamet.



# Abi osutamine psüühilise erivajadusega inimestele

**ERIHOOLEKANDETEENUSED** on mõeldud raske, sügava või püsiva kuluga psüühikahäirega inimestele, kes vajavad igapäevaelus juhendamist, nõustamist, kõrvalabi ja järelevalvet ning kellele teiste hoolekande abimeetmetega ei ole vajalikku abi võimalik osutada.

Erihoolekandeteenuste arendamine algas 1990. aastate lõpus, mil riigieelarvest tagati psüühiliste erivajadustega inimestele vaid ühe teenuse – ööpäevaringse hooldamise hooldekodus – rahastamine. Kuna kõik inimesed ei vaja tuge kogu ööpäev ega kõigis eluvaldkondades, siis töötati 2002. aastal välja süsteem üheksa teenusega, mis jagunevad toetavateks ja ööpäevaringseteks teenusteks. See riiklik teenuse süsteem töötab siiani, kuid viimastel aastatel on hakatud otsima võimalusi, kuidas teenuste korraldust nüüdisajastada.

Eesti on võtnud suuna ja kohustuse järgida erihoolekande arendamisel deinstitutionaliseerimise põhimõtteid, mille keskmes on kogukondlik abi ehk **VÕIMALUS SAADA TUGE OMA KODUS.**

Aastal 2017 valmis uus **erihoolekande isikukeskse teenusemudeli ehk ISTE prototüüp**, mis koondab tänaste erihoolekande ja rehabilitatsiooniteenuste võimalused inimeste jaoks ühte süsteemi. Uue mudeli järgi korraldab teenuseid kohalik omavalitsus. Teenus kujuneb konkreetse inimese toetamiseks vajalikest teenuskomponentidest.

Mudelit on arendatud ja katsetatud Euroopa Sotsiaalfondi toel. Projekti on kaasatud üha rohkem kohalikke omavalitsusi (2022. aastast 28) ja mõte on, et tulevikus võiks mudelit riikliku toetavate teenuste süsteemi asemel rakendada kogu Eestis. Projektis osalejate kogemus näitab, et selline abi korraldus aitab probleeme varem märgata ja kiiresti

ning paindlikult tegutseda, et inimene saaks just oma vajadustest lähtuvat abi. Osalejad toovad positiivsena välja, et paranenud on omavalitsuse ja teiste valdkondade (tervishoid, töötukassa, haridusasutused, teenuseosutajad, kogukonna avalike teenuste osutajad) koostöö.

Inimestele, kes vajavad ööpäevaringset või väga spetsiifilist teenust, pakub ka edaspidi tuge riiklik süsteem.

## ELUVALDKONNAD, MIDA TOETAKSE, ON:

- Vaimne tervis
- Füüsiline tervis
- Elukoht
- Sotsiaalsed suhted
- Hõivatus
- Vaba aeg ja huvitegevus
- Igapäevaeluga toimetulek





Abi peaks olema korraldatud nii, et abivajavad inimesed ja nende pered oleksid toetatud ning hoitud.

## Pikaajalise hoolduse korraldamine

Pikaajaline hooldus on mõeldud inimestele, kes vajavad abi igapäevaeluga toimetulekul ja ühiskonnaelus osalemisel. Umbes pooltel abivajajatest on tekkinud kõrvalabi või hooldusvajadus vanuse tõttu, teistel kaasasündinud erivajaduse, õnnetuse või haiguse tagajärjel.

Pikaajaline hooldus hõlmab tervishoiu- ja sotsiaalteenuseid, mis ennetavad tervise halvenemist ja võimete vähenemist ning toetavad igapäevast toimetulekut ja heaolu.

Turu-uuringute AS-i 2020. aasta **uuringu** kohaselt elab Eestis 160 900 kuni 190 500 inimest, kes igapäevastes toimetustes kasutavad kõrvalabi.

Üldiselt soovivad inimesed elada **VÕIMALIKULT KAUA OMA KODUS** ka siis, kui nad vajavad vähem või rohkem kõrvalabi ja toetust.

Samas on just koduteenuse osutamisel suurimad käärid: kui teiste KOV-ide korraldatavate teenuste puhul, sh ööpäevaringne üldhooldusteenus, on nõudlus ja pakkumine juba paremini paigas, siis koduteenuse kohtade hinnanguline vajadus ületas 2019. aastal pea üle kahe korra olemasolevate teenuskohtade arvu.

Oma piirkonnas teenuseid arendades tuleb lähtuda inimestest ja nende vajadustest. Teenuste valikus võiksid olla ka näiteks päeva- ja intervallhoid, toetatud elamine eakate teenusmajas, suhtlemine vabatahtliku seltsilisega jms kogukondlikud teenused. Jätkata tuleb ka väljaspool kodu osutatava üldhooldusteenuse kvaliteedi parendamist, et tagada asjakohane tugi kõige suurema hooldusvajadusega inimestele.

Pikaajalise hoolduse vajadust mõjutavad demograafilised suundumused ning muutused peremudelil, mis tähendab, et abivajaduse tekkimisel saab lähedastele üha vähem toetuda. Muutunud on ka inimeste endi ootused: avalikult sektorilt

eeldatakse kvaliteetset abi ja võimalikult vähe soovitakse koormata lähedasi.

Vaatamata sellele on Eestis praegu tuhandeid inimesi, kes hooldavad lähedasi mitte omal soovil, vaid olude sunnil, teenuste järjekordade, sobiva teenuse puudumise, teenuse kõrge hinna vms tõttu.

Oma lähedast hooldavad inimesed on ja jäävad ka edaspidi oluliseks toeks kohalikele omavalitsustele. Kuid sageli on nad hooldamisega üksi ega saa piisavalt toetust. See võib viia olukorraneni, kus suure hoolduskoormuse tõttu ollakse nii füüsiliselt kui ka emotsionaalselt kurnatud. See võib tähendada, et ühest abivajajast saab kaks, mis omakorda suurendab omavalitsuse kulu tagajärgedega tegelemisel.

### KUIDAS SAAB KOV TOETADA HOOLDUSKOORMUSEGA INIMESI?

- Igakülgset toetada lähedasi hooldavate inimeste osalemist tööhõives, pakkudes neile seda võimaldavaid teenuseid, aga ka teenuseid, mis lasevad hooldamisest puhata ja võtta enda jaoks vaba aega.
- Pakkuda nõustamist ja koolitusi, mis aitavad hooldussituatsioonis paremini ja ennastsäästvalt toime tulla.
- Soodustada piirkondlike tugigruppide teket ja toimimist, pakkuda kogemusnõustamist jms.
- Kui hoolduskoormus on sedavõrd suur, et töötamine selle kõrval ei ole võimalik, tuleb leida võimalus, kuidas hooldajat materiaalselt toetada.





Õigeaegne ja kättesaadav psühhosotsiaalne toetus võimaldab ennetada kahjulikke tagajärgi sotsiaalsetele suhetele, tervisele ja igapäevasele toimetulekule.



## Psühhosotsiaalne kriisiabi traumeeriva sündmuse järel

Viimastel aastakümnetel on Eestis olnud mitu kriisi ja suuremat hulka inimesi traumeerinud sündmusi, mis on toonud välja vajaduse kohalike omavalitsuste ja asutuste koordineeritud tegevuse järele olukorrast puudutatud inimeste abistamiseks. Näitena võib tuua Haabersti gaasiõnnetuse (seotud oli neli omavalitsust); lastekodu põlengu Haapsalus (hukkus kümme last); Pala laste bussiõnnetuse (hukkus kaheksa last), koroonaviiruse leviku (puudutab paljusid omavalitsusi, kogukondi, asutusi ja inimesi riigis).

### ÕIGEAEGNE JA KÄTTESAADAV

psühhosotsiaalne toetus võimaldab ennetada kahjulikke tagajärgi sotsiaalsetele suhetele, tervisele ja igapäevasele toimetulekule. Muu hulgas on teada, et see aitab ennetada ja leevendada posttraumaatilist stressihäiret ja sellega seotud vaevusi.

Tulemusliku kriisiabi tagamiseks peaks igas kohalikus omavalitsuses olema välja töötatud ja praktikas järele proovitud kriisisekkumise plaan, kus on kirjeldatud psühhosotsiaalse kriisiabi osutamine, sh nimetatud on psühhosotsiaalse kriisiabi võimekusega spetsialistid piirkonnas. Sotsiaalkindlustusameti ohvriabi ja ennetusteenuste osakond korraldab psühhosotsiaalse kriisiabi koolitusi ning juhendab abi korraldamisel.

## Töö perevägivallast puudutatud inimestega

Perevägivalla tõttu kannatajatele tuleb tagada **TURVAKODUTEENUS**, mis hõlmab turvalist ajutist majutust ja esmast kriisining juhtumipõhist nõustamist, mis aitab taastada psüühilise tasakaalu ja tegutsemisvõime.

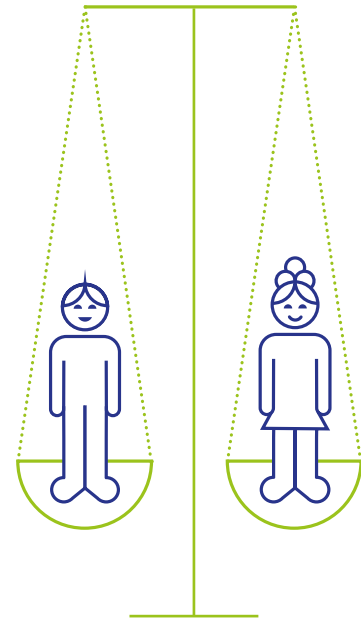
Naissoost ohvrite abistamiseks pakutakse KOV-i turvakoduteenusele lisaks riigi korraldatavat **naiste tugikeskuse teenust**, kuid kohalikul omavalitsusel on igal juhul suur roll ohvri edasise elu korraldamisel. Ka lahendused meesoost perevägivallaohvritele, sh isadele koos lastega, kellel mingil põhjusel ei ole võimalik jääda oma koju, tuleb tagada omavalitsusel.

**AJUTINE MAJUTUS** tuleb tagada ka vägivallatsejale, kui tal tuleb kodust lahkuda ja ei ole kuhugi minna (politsei rakendab üldjuhul praktikat, et kodust peab lahkuma vägivallatseja, kellele kehtestatakse kodus viibimise keeld või ajutine lähenemiskeeld).

Perevägivalla tõttu kannatanute abistamiseks ja probleemide lahendamiseks on vaja **ERITEADMISI JA VÄLJAÕPET**. Sotsiaalkindlustusamet korraldab igal aastal mahuka koolituse, kus käsitletakse erinevaid naistevastase vägivalla vorme, võrgustikutööd ja ohvrite toetamist. Koolitusi korraldatakse ka lastekaitsetöötajatele perevägivalla teemal. Sotsiaalministeerium kogub koostöös kohalike omavalitsustega parimaid praktikaid ja aitab kaasa nende rakendamisele. Abiks on ka mitmesugused abi- ja infomaterjalid.

# Rohkem tähelepanu soolise võrdõiguslikkuse edendamisele

Naiste ja meeste võrdne kohtlemine ning soolise võrdõiguslikkuse edendamine on riigi- ja kohalike omavalitsuste asutuste ühine ülesanne nii poliitikakujundaja, -rakendaja kui ka tööandjana.



Soolise võrdõiguslikkuse sisukaks ja mõjusaks edendamiseks on mitu võimalust.

- Korraldades uuringuid ja analüüse ning korjates andmeid, mis on aluseks teenuste arendamisel ja kohaliku elu korraldamisel, tuleb pöörata tähelepanu soolisele statistikale.
- Poliitika, teenuste ja tegevuskavade planeerimisel, elluviimisel ja hindamisel tuleb lähtuda naiste ja meeste erinevatest vajadustest ja võimalustest ning arvestada, kuidas rakendatud ja rakendatavad meetmed mõjutavad naiste ning meeste olukorda.
- Eelarvet ette valmistades tasub teha tegevuste ja kulude soolise mõju (eel)analüüsi ning arvestada sellega eelarve tegemisel.
- Kohalikul omavalitsusel kui tööandjal tuleb soolist võrdõiguslikkust edendada. Selleks on soovitatav alustada soolise võrdõiguslikkuse auditi tegemisest ning palgalõhe regulaarsest analüüsimisest. Analüüs annab ülevaate meeste ja naiste olukorrast organisatsioonis ja aitab planeerida meetmeid võrdse kohtlemise tagamiseks ning soolise võrdõiguslikkuse edendamiseks.

- Oluline on vaadata üle komisjonide, nõukogude ja teiste kollegiaalsete kogude sooline koosseis ja neid vajadusel korrigeerida. Soolise võrdõiguslikkuse seaduse kohaselt peavad riigiasutuste ja kohalike omavalitsuste asutuste moodustatud komisjonides, nõukogudes ja teistes kollegiaalsetes kogudes olema võimaluse korral esindatud mõlemad sugupooled.

Sotsiaalministeeriumi võrdsuspoliitika osakond on valmis omavalitsusi soolise võrdõiguslikkuse ja võrdse kohtlemise teemadel nõustama. Tasub julgelt konsulteerida ka huvirühmade ja kodanikuühiskonna organisatsioonidega, kellel on õigustatud huvi aidata võidelda soolise diskrimineerimise vastu ning edendada soolist võrdõiguslikkust ja võrdset kohtlemist.

## LOE KA NEID MATERJALE

**Soolise võrdõiguslikkuse käsiraamat kohalikele omavalitsustele**

**Soolise võrdõiguslikkuse seaduse kommenteeritud väljaanne**

Kogumik „**Teel tasakaalustatud ühiskonda III**“

**Riigieelarve naistele ja meestele.**

**Vajaduspõhine eelarvestamine avalikus sektoris**

# Uue toetusperioodi eelisvaldkonnad

Eurotoetuste abil on omavalitsustel hea võimalus abi korraldust ja teenuseid nüüdisajastada, et need vastaksid paremini elanike vajadustele.

Sotsiaalministeerium korraldas aastatel 2015–2021 Euroopa Sotsiaalfondi meetme „Tööturul osalemist toetavad hoolekandeteenused“ vahenditest KOV-ide toetamiseks viis avatud taotlusvoorud, mille abiga arendati peamiselt koduteenuse, päevahoiuteenuse, nõustamisteenuste, isikliku abistaja ning tugiisiku teenuse osutamist. Toetust sai üle 60 projekti. Ulatuslikult alustati sotsiaaltransporditeenuse arendamist: oma piirkonnale sobivat lahendust katsetati Võru-, Põlva-, Tartu-, Saare- ja Pärnumaal.

Euroopa regionaalarengu fondi meetme „Puuetega inimeste eluaseme füüsiline kohandamine“ rahastusega toetati kohalikke omavalitsusi puudega inimeste kodude kohandamisel nende vajadustele sobivaks. 2023. aastaks peaksid kohandused saama tehtud 2395 inimese kodus.

Alanud toetusperioodil (aastatel 2021–2027) soovitakse EL-i struktuurivahendite kaasabil toetada pikaajalise hoolduse

reformi elluviimist, sh parandada nii abi korraldust kui ka kodus elamist toetavate ja kogukonnapõhiste teenuste kättesaadavust ning kvaliteeti. Samuti toetatakse hoolduskoormusega inimeste toimetulekut.

Kavas on toetada erivajadusega inimeste, sh vanemaealiste kogukonnas elamist ja kodus iseseisvat toimetulekut toetavate elu- ja teenusekeskkondade kohandamist nutikate lahenduste kasutuselevõtu kaudu. Toetatakse ka tervishoiu eri valdkondade ja sotsiaalsüsteemi koostööd tõhustavaid investeeringuid.

Euroopa struktuurifondide rahastus on kohalikele omavalitsustele hea võimalus oma abi korraldust ja teenuseid nüüdisajastada niigi pingelist eelarvet liigselt koormamata.

Info avatud taotlusvoorude kohta avaldatakse [Riigi Tugiteenuste Keskuse veebilehel](#) ning saadetakse ka otse omavalitsustele.





Asutusesisese toetuse kõrval saab kasutada riiklikult pakutavat nõustamist, koolitusi ja tööjuhendamist, aga ka kaasa lüüa erialaorganisatsiooni tegemistes.

# Töölane tugi sotsiaalala töötajale

---

## Sotsiaalkindlustusameti kohaliku omavalitsuse nõustamistalitus

Kohaliku omavalitsuse nõustamistalituse eesmärk on suurendada riigi tuge omavalitsustele sotsiaalhoolekande ülesannete täitmisel.

Sotsiaalkindlustusameti kohaliku omavalitsuse nõustamistalitus koondab analüüsitud infot ja praktikaid ja pakub nõustamist, et toetada KOV-e **TÄISEALISTE SOTSIAALHOOLEKANDE** poliitika kujundamisel ja rakendamisel.

Talituse tegevus on jaotatud põhja, lääne, ida ja lõuna piirkonna vahel, igas piirkonnas on oma juht, kes on selle piirkonna omavalitsusele sotsiaalvaldkonna partner ja esimene kontaktisik.

Talitusse kuuluvad ka juristid, analüütikud ja sotsiaaltöö praktikud, kes pakuvad omavalitsuste sotsiaaltööjuhtidele nõu sotsiaalkaitse tegevuste ja abimeetmete kavandamisel, valdkonna arengukavade koostamisel ja tegevuskulude planeerimisel. Selleks koondatakse ja vahendatakse riiklike andmekogude statistilisi andmeid, mis abistavad KOV-e sotsiaalhoolekande arengusuundade seadmisel, teenuste kavandamisel ning pikaajaliste investeerimisplaanide koostamisel. Koos omavalitsusega analüüsitakse saadud infot ja antakse soovitusi.

Sotsiaaltöötajaid toetatakse eelkõige **NÕUSTAMISE, KOOLITUSTE JA TÖÖJUHENDAMISEGA**. Pakutakse arutelusid, koolitusi, infopäevi ja

kogemusseminare, et abistada KOV-e sotsiaalhoolekande seaduse alusel osutatavate teenuste korraldamisel ja lahenduste leidmisel. Samuti koondatakse infot täisealiste sotsiaalhoolekande süsteemi kohta, analüüsitakse, milliseid sotsiaalhoolekande abimeetmeid Eestis rakendatakse, kuidas on abi andmine korraldatud ja millised on erinevate piirkondade head kogemused.

Koostatud on kõigi **SOTSIAALTEENUSTE ÜKSIKASJALIKUD JUHISED**, töötatakse välja teenusedisaini alusmaterjale ja standardeid. Tugeva koostöövõrgustiku toimimiseks nõustatakse ka sotsiaalhoolekande teenuste osutajaid, mittetulundusühinguid ja eraettevõtjaid ning jagatakse infot kvaliteedipõhimõtete kohta.

### JUHTUMIPÕHISE NÕUSTAMISE

käigus abistatakse KOV-e õigusaktide tõlgendamisel ja rakendamisel, aidatakse lahendada keerulisi juhtumeid ja koordineeritakse võrgustikupartnerite koostööd.

Nõustamistalituse **veebilehele** on kogutud sotsiaalhoolekande muudatusi ja arenguid puudutav info, sotsiaaltöö juhised, töökorralduslikud dokumendid, juriidilised nõuanded, vastused korduvatele küsimustele ning info- ja koolituspäevade videomaterjalid. Veebilehel on kättesaadav kõigi omavalitsuste sotsiaalkaitsestatistika, mis loob head võimalused andmetel põhinevaks ja proaktiivseks sotsiaaltööks igas KOV-is.

Nõustamistalitus on valmis toetama kõiki omavalitsusi nii sotsiaalkaitse kavandamisel kui ka inimesekesksete sotsiaalteenuste korraldamisel.

# Sotsiaalkindlustusameti laste heaolu osakonna nõustamisteenuste talitus

Sotsiaalkindlustusameti laste heaolu osakond moodustati 2016. aastal, et suurendada riigi tuge kohalikele omavalitsustele lastekaitsega seotud ülesannete täitmisel, ühtlustada ja parandada lastekaitsetöö kvaliteeti kohalikul tasandil ning arendada välja riiklik ja regionaalne lastekaitseüsteem.

Osakonna koosseisus tegutsev nõustamisteenuste talitus toetab lastekaitsetöötaja professionaalset arengut ja keeruliste juhtumite lahendamist nii riigis kui ka rahvusvaheliselt. **Lastekaitsetöötajate toetuspakett** sisaldab järgmisi võimalusi.

- **LASTEKAITSETÖÖTAJA MENTORLUSTEENUS** annab hea stardipaku alustavale spetsialistile. KOV-i lastekaitsetöötaja ja SKA laste heaolu osakonna konsultandi pikaajalisemas koostöösuhtes keskendutakse lastekaitsevaldkonnas olulistele oskustele, põhimõtetele ja väärtustele, et toetada lastekaitsetöötaja professionaalset arengut.
- **LASTEKAITSEJUHTUMI NÕUSTAMISTEENUST** saab kasutada keerulisema juhtumi lahendamisel. Abivajava lapse ja tema perekonna aitamisel on mõjusaim ja kõige terviklikum töömeetod juhtumikorraldus. Nõustamise käigus saab tuge parimaks juhtumikorralduseks alates lapse abivajaduse hindamisest kuni sobivate abimeetmete leidmiseni.
- **RAHVUSVAHELISTE LASTEKAITSEJUHTUMITE NÕUSTAMISTEENUST** on võimalik kasutada, kui abivajav laps või üks lapsevanem on pärit, resideeris või elab välismaal. Kuigi ka sel juhul korraldab juhtumit lapse hariliku viibimiskoha kohaliku omavalitsuse lastekaitsetöötaja, saab

sotsiaalkindlustusamet pakkuda tuge nõustamisega ja vahendada asjaomaseid kogemusi.

- **TÖÖNÕUSTAMIST** (tuntud ka kui supervisioon) pakutakse lastekaitsetöötajate ja nende juhtide tööalase toimetuleku toetamiseks ja läbipõlemise ennetamiseks. See toimub kolmes vormis.
  - Lastekaitsetöötajate grupisupervisioon – tööõustamine neli korda aastas, kus osalejad saavad peegeldada oma kogemusi, õppida enda ja teiste praktikast, tugevdada eneseregulatsiooni, ennetada kaastunde- ja eetiliste dilemmadega seotud väsimust, jagada tööõõme ja parimaid kogemusi.
  - Juhtide grupisupervisioon – tööõustamine kohalike omavalitsuste lastekaitsevaldkonna juhtidele, mille käigus saab jagada oma kogemusi lastekaitsetöö korraldamisel ning töötajate toetamisel.
  - Võrgustiku supervisioon – tööõustamine, mis aitab tegutseda lapse huvides ja leida lahendus, koondades eri valdkondade spetsialistide pädevuse, professionaalse vaate ja ekspertteadmised. See võimaldab teha valdkondade sisulist koostööd, kaasates teadlikumalt erisuguseid vahendeid ning võimalusi.
- **LASTEABITELEFON 116 111** on ööpäevane tasuta teenus nii spetsialistidele kui ka eraisikutele, et teatada abivajavast lapsest või küsida nõu lastega seoses.

Lisaks pakub SKA laste heaolu osakond kohalikele omavalitsustele strateegilist nõustamist laste ja perede heaolu kajastamiseks kohalike omavalitsuste arengukavades ning ennetustegevuste planeerimiseks.

# Eesti Sotsiaaltöö Assotsiatsioon on töötajale toeks

Eesti Sotsiaaltöö Assotsiatsioon (ESTA) ühendab sotsiaalala töötajaid, pakkudes võimalust **KUULUDA SOTSIAALTÖÖTAJATE KOGUKONDA** ja seista sotsiaaltöö kutse arengu eest.

**ESTA** peab oluliseks, et sotsiaalvaldkonna töötajatele oleks tagatud igakülgne tööalane toetus. See hõlmab häid töötingimusi, tarka ja mõistvat juhtimist, positiivset tööühkkonda, töö keerukuse ja vastutusega kooskõlas olevat palka, selget kokkulepet tööülesannetes, võimalust osaleda täiendusõppes ja supervisioonis.

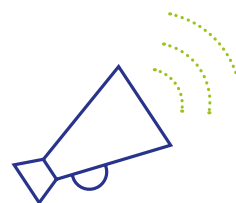
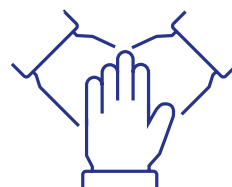
ESTA annab välja kuut sotsiaalvaldkonna **KUTSET**: sotsiaaltöötaja, hooldaja, tegevusjuhendaja, lapsehoidja, völanõustaja ja tugiisik.

Kutse taotlemisel on töötajal võimalus teha läbi oma kompetentside põhjalik hindamine; mõelda läbi, mida ma tegelikult oskan ja märgata, kus on veel õppimise kohti. Kutsetunnistus kinnitab, et töötajal on edukaks tegevuseks vajalikud teadmised, oskused, vilumused ja hoiakud.

**ESTA eetikakomitee** nõustab ja toetab sotsiaalala töötajaid kutsetöös eettulevate eetiliste dilemmade puhul.

ESTA peab oluliseks sotsiaalala töötajate iga-aastast väarikat tunnustamist; korraldab erialakonverentse ja teemapäevi, osaleb sotsiaalpoliitika kujundamises ja panustab sotsiaaltöö praktika ühtlustamisse.

ESTA-l on piirkondlikud ühendused Põhja-, Lõuna-, Lääne-, Kesk-Eestis ja Saaremaal.





Liigume üheskoos tervemate  
inimeste ja edukamate  
omavalitsuste suunas!



# Kust saab lisainfot ja abi?

---

## Rahvatervishoid ja tervisedendus

- Tervise Arengu Instituudi tervise ja heaolu edendamise keskuse eksperdid ja spetsialistid
- Sotsiaalministeeriumi rahvatervise osakonna spetsialistid
- Maakondlikud ja suuremate linnade tervisedenduse koordinaatorid
- Eesti Tervisedenduse Ühing
- Tervise- ja heaoluprofiil – juhendmaterjalid ja muud abimaterjalid
- Terviseinfo.ee – teemade ülevaated, juhendmaterjalid, aruanded jms
- Teemalehed
  - Alkoinfo.ee
  - Hiv.ee
  - Noored.alkoinfo.ee
  - Narko.ee
  - Nutridata.ee
  - Puugiinfo.ee
  - Tarkvanem.ee
  - Tervisestatistika andmebaas
  - Toitumine.ee
  - Tubakainfo.ee
  - Vepa.ee

## Vaimne tervis

- Taotlusvoor kohalikele omavalitsustele ja tervisekeskustele
- Kriisiinfo lehel [Kriis.ee](#)
- Sotsiaalkindlustusameti vaimse tervise nõustamine ja psühhosotsiaalne kriisiabi

- Vaimse tervise ja heaolu koalitsioon
- Vaimse tervise portaal [Enesetunne.ee](#)
- MTÜ Peaasjad
- Terviseinfo.ee vaimse tervise teemaleht
- Sotsiaalministeeriumi vaimse tervise osakond

## Hoolekanne ja sotsiaaltöö

- Sotsiaalministeeriumi hoolekande, laste ja perede ning võrdsuspoliitike osakonna töötajad
- Sotsiaalkindlustusameti KOV nõustamistalituse, laste heaolu osakonna ning ohvriabi ja ennetusteenuste osakonna spetsialistid
- Sotsiaalkindlustusameti lehelt leiab ka juhendmaterjalid kohalikele omavalitsustele, sotsiaalteenuste kvaliteedijuhised, laste ja perede toetamist ning puuet ja hoolekannet puudutavad materjalid, maakondlike naiste tugikeskuse kontaktandmed, ülevaate psühhosotsiaalse kriisiabi korraldusest jpm
- Eesti Sotsiaaltöö Assotsiatsioon
- Rahandusministeeriumi hallatav veebileht [Minuomavalitsus.ee](#)
- Statistkameti juhtimislaudade veebirakendus

# Ajakiri Sotsiaaltöö aitab hoida kursis erialainfoga

Sotsiaaltöö on 1997. aastast ilmuv sotsiaaltöö ja -poliitika erialajakiri, mis toetab sotsiaalvaldkonna töötajate professionaalset arengut ja aitab laiendada silmaringi.

Ajakirjast leiab teavet sotsiaalvaldkonna uuemate poliitikasuundade, sotsiaalvaldkonna päevakajaliste teemade, uudiste ja sündmuste kohta. Ajakiri tutvustab Eesti ja maailma parimat sotsiaaltöö praktikat ning toetab sotsiaaltöö tegijaid seaduste rakendamisel ning keeruliste kliendijuhtumite lahendamisel.

Ajakiri väärtustab sotsiaaltööd kui elukutset ja neid väärtusi ning põhimõtteid, mis ühendavad sel kutsealal töötavaid inimesi.

Artikleid saab lugeda veebilehel [www.tai.ee/sotsiaaltöö](http://www.tai.ee/sotsiaaltöö). Liitudes uudiskirjaga on võimalik saada e-postiga ilmunud numbrite elektrooniline versioon. Samuti vahendab uudiskiri teavet valdkonnauudiste ja -sündmuste kohta.

Ajakirja saab tellida tasuta ka paberil, kuid tellimuste kogus on piiratud. Uudiskirja ja paberil ajakirja tellimuse saab teha ajakirja veebilehel või saates e-kiri.

Ajakirja annavad välja Tervise Arengu Instituut ja sotsiaalministeerium, ajakirjal on alaline toimetuse kolleegium.

**KONTAKT:** 659 3931, [ajakiri@tai.ee](mailto:ajakiri@tai.ee)

**FB:** [ajakiriSotsiaalto](#)

## Sotsiaaltöö





