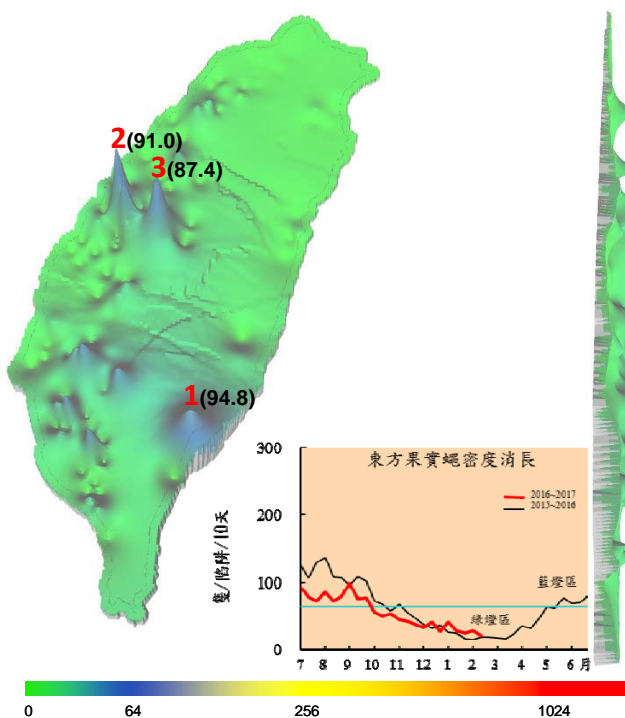


# 本旬四種蔬果害蟲發生概況

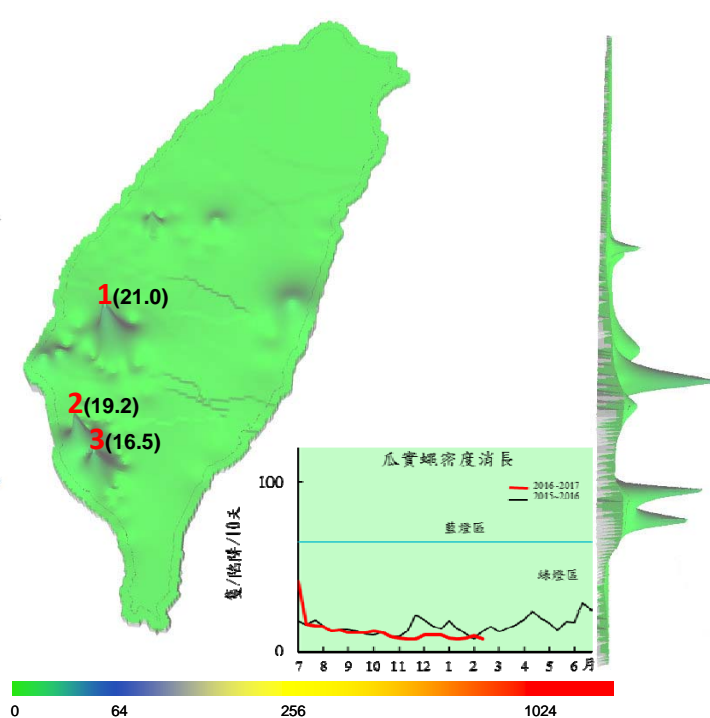
## 東方果實蠅

高密度地區：1.台東（東）2.花蓮（彰）3.中寮（投）  
平均密度：21.8 未回報：4 站



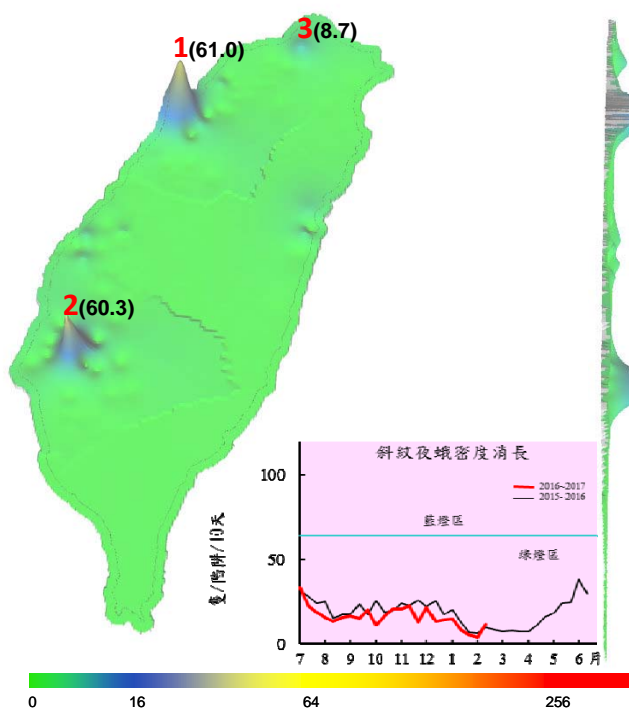
## 瓜實蠅

高密度地區：1.東山（南）2.大社（高）3.萬丹（屏）  
平均密度：7.2 未回報：2 站



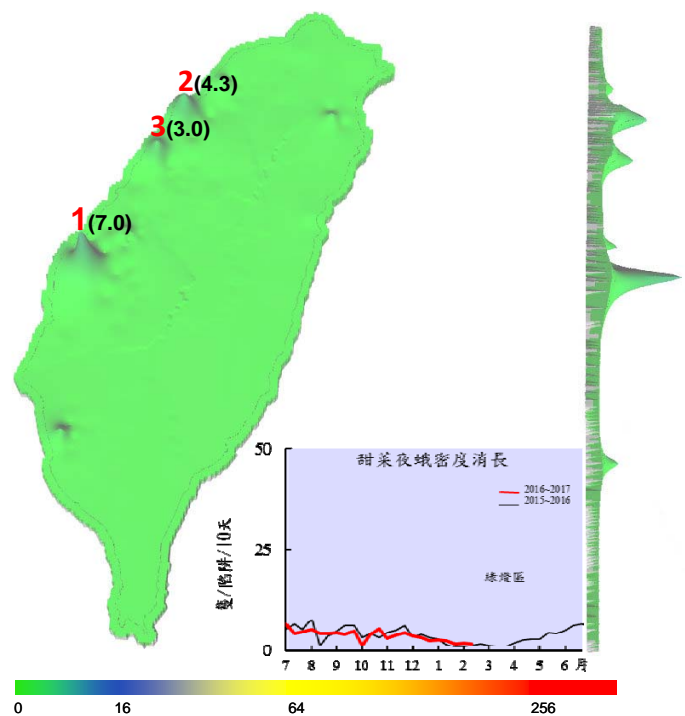
## 斜紋夜蛾

高密度地區：1.後龍（苗）2.官田（南）3.蘆洲（北）  
旬平均密度：11.6 未回報：1 站



## 甜菜夜蛾

高密度地區：1.褒忠（雲）2.後龍（苗）3.大甲（中）  
旬平均密度：1.6 未回報：1 站



# 工作重點

## 防治措施

- (1) **果實蠅**：本期果實蠅族群熱點集中於台東地區(台東)、花壇鄉(彰化)及中寮鄉(南投)水果產區(分布圖起伏之地區)，果實蠅族群變化較前期略減，與去年同期密度變化成一致，由於適值氣溫溫差大，族群變動仍呈不穩定，基於族群動態變化，建議農民持續懸掛含毒甲基丁香油誘餌之滅雄技術，壓制果實蠅族群發展，並強化食物誘餌如植保手冊推薦藥劑賜諾殺濃餌劑之點噴作業，減低雌蟲危害果實。
- (2) **瓜實蠅**：目前以東山區(台南)及大社區(高雄)之絲瓜栽培區較高(如分布圖)，全島目前平均密度低且平穩，惟未來須注意南部地區陸續種植之絲瓜等瓜果類作物後，務必加強瓜實蠅防治工作，建議採取(1)含克蠅之滅雄防治(2)食物誘餌之撲殺成蟲(3)減少孳生源，整合性管理壓制瓜實蠅為害。
- (3) **斜紋夜蛾**：本旬熱點出現以後龍鎮(苗栗)及官田區(台南)，以地瓜及其他雜作如花生為主要危害區。因大部分作物已進入採收完畢，惟此蛾類幼蟲係雜食性，有可能持續擴散危害其他作物如紅龍果，目前族群變動呈不穩定增長，請持續進行監測工作及幼蟲藥劑防治。
- (4) **甜菜夜蛾**：本期以褒忠鄉(雲林)及後龍鎮(苗栗)較高，此蛾類常危害青蔥及其他雜糧作物，對此蛾類之防治工作應持續強化，尤其幼蟲期藥劑防治及成蟲期誘殺均應同步進行。

# 各地區害蟲密度監測執行檢討

◆ 有關密度監測執行說明如下：

(一)、一般防治區未回報密度資料者：

- (1).果實蠅：公館鄉(苗栗)、溪州鄉(彰化)、鹽埔鄉(屏東)、玉溪地區(花蓮)。
- (2).瓜實蠅：壯圍鄉(宜蘭)、玉溪地區(花蓮)。
- (3).斜紋夜蛾：公館鄉(苗栗)。
- (4).甜菜夜蛾：公館鄉(苗栗)。

本旬報每月發行3次，提供農政單位、試驗機構及產銷班掌握害蟲資訊，若需索取書面原始密度資料請另洽。為方便相關單位掌握此項訊息，另建置專屬網頁，供各界下載瀏覽，網址為 <http://www.tari.gov.tw/form/>，每旬更新一次。



南瓜幼果被瓜實蠅危害



果實蠅為害枇杷



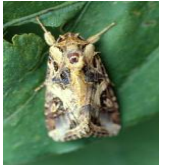
# 第 170213 號蔬果重要害蟲防疫旬報

(106 年 2 月 4 日至 106 年 2 月 13 日)



## 蔬果重要蟲害即時防疫訊息

- 一. **東方果實蠅**: 本旬果實蠅平均密度為 21.8 隻，較前一旬(28.3 隻)下降 22.9%，較去年同期上升 14.7%。其中以**台東地區(台東)**、**花壇鄉(彰化)**及**中寮鄉(南投)**密度較高，為果實蠅平均密度之 3.3、3.2 及 3.1 倍。
- 二. **瓜實蠅**: 本旬瓜實蠅平均密度為 7.2 隻，較前一旬(9.0 隻)下降 20.5%，較去年同期下降 39.0%。其中**東山區(台南)**、**大社區(高雄)**及**萬丹鄉(屏東)**較高，為瓜實蠅平均密度之 2.3、2.1 及 1.8 倍。
- 三. **斜紋夜蛾**: 本旬斜紋夜蛾平均密度為 11.6 隻，較上一旬(4.4 隻)上升 163.5%，較去年同期上升 20.0%。其中**後龍鎮(苗栗)**、**官田區(台南)**及**蘆洲區(新北)**較高，為斜紋夜蛾平均密度之 13.9、13.7 及 2.0 倍。
- 四. **甜菜夜蛾**: 本旬甜菜夜蛾平均密度為 1.6 隻，屬低密度，其中以**褒忠鄉(雲林)**、**後龍鎮(苗栗)**及**大甲區(台中)**等地區較高，為平均密度之 3.9、2.4 及 1.7 倍。



行政院農業委員會農業試驗所  
應用動物組 農藥研究室  
41301 台中市霧峰區中正路 189 號  
TEL : 04-23309098 FAX : 04-23309097

印刷品