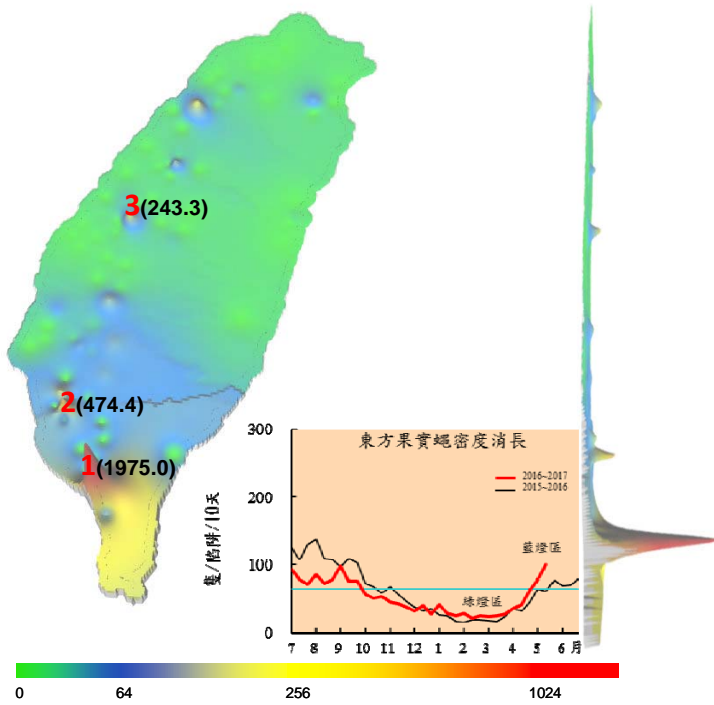


本旬四種蔬果害蟲發生概況

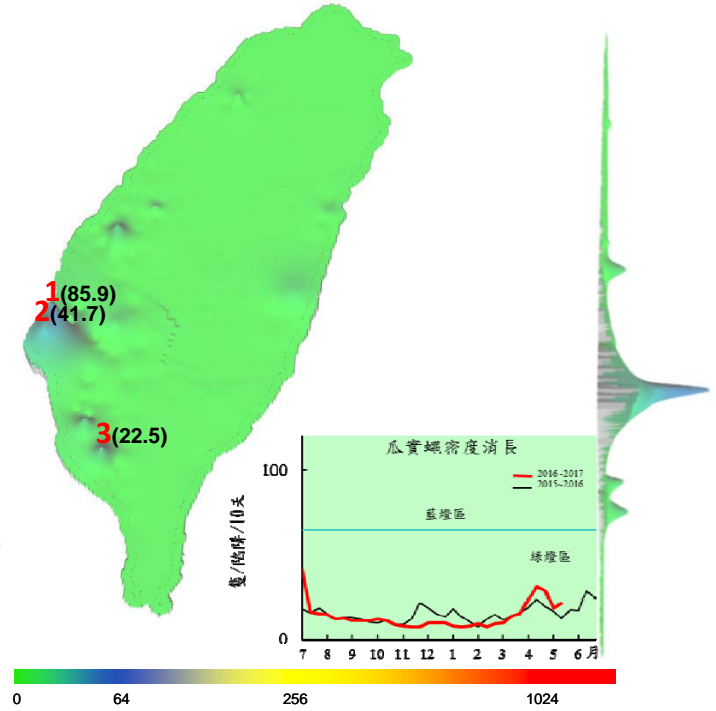
東方果實蠅

高密度地區：1.枋寮（屏）2.燕巢（高）3.社頭（彰）
平均密度：100.6 未回報：7 站



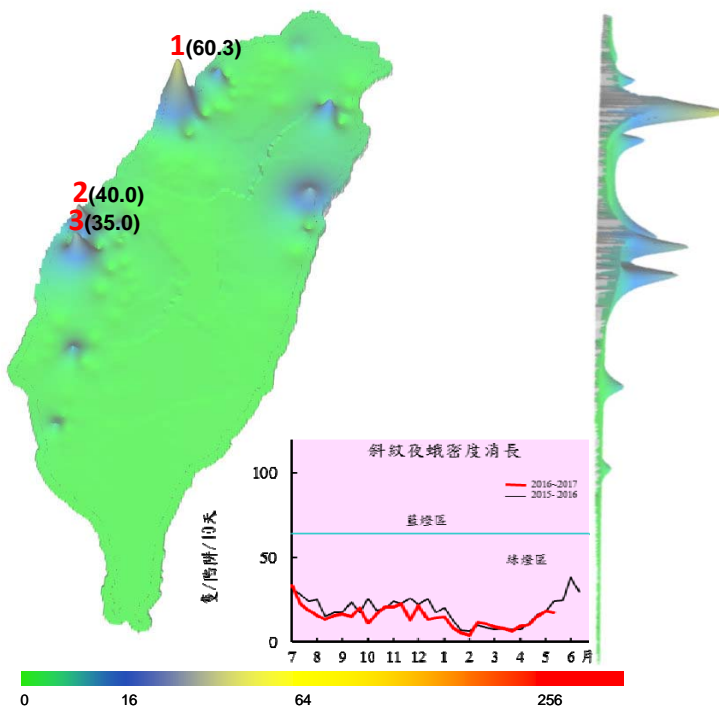
瓜實蠅

高密度地區：1.佳里（南）2.七股（南）3.萬丹（屏）
平均密度：20.7 未回報：3 站



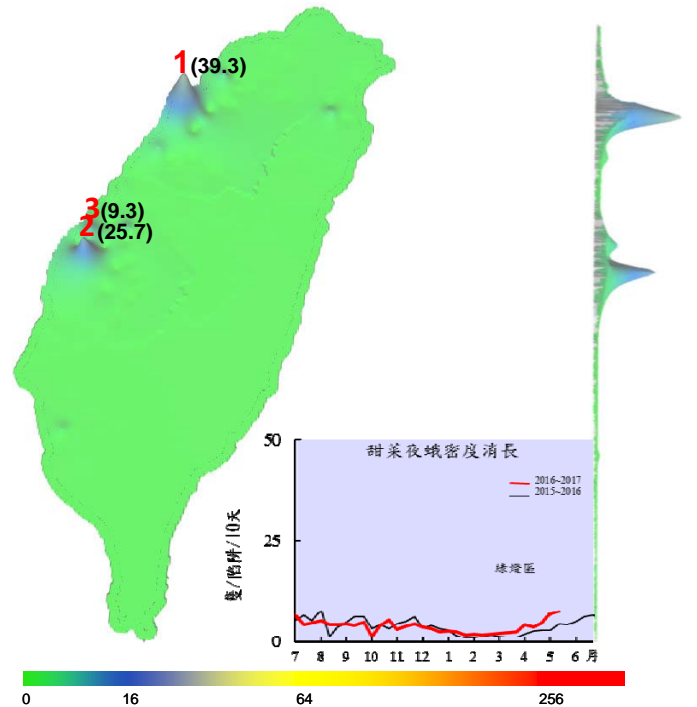
斜紋夜蛾

高密度地區：1.後龍（苗）2.大城（彰）3.褒忠（雲）
旬平均密度：17.5 未回報：1 站



甜菜夜蛾

高密度地區：1.後龍（苗）2.褒忠（雲）3.大城（彰）
旬平均密度：7.4 未回報：1 站



工作重點

防治措施

- (1) **果實蠅**：本期果實蠅族群熱點集中於枋寮地區(屏東)、燕巢區(高雄)及社頭鄉(彰化)水果產區(分布圖起伏之地區)，果實蠅族群密度已經隨氣溫升高而快速增長，與去年同期密度變化增加 65%，正以指數增長趨勢大幅增加。依照歷史資料，目前台灣本島已經進入增長期，將嚴重危害寄主水果如檬果、番石榴等夏季水果。族群密度增加主要原因除溫度以外，蓮霧及檬果採收後期果缺乏管理，導致族群孳生危害落果嚴重。本所建議農民配合防檢局全島共同防治工作，持續懸掛含毒甲基丁香油誘餌之滅雄技術，壓制果實蠅族群發展，並強化食物誘餌如植保手冊推薦藥劑賜諾殺濃餌劑之點噴作業，減低雌蟲危害果實。
- (2) **瓜實蠅**：目前仍以佳里區及七股區(台南)之甜瓜栽培區較高(如分布圖)，全島目前平均密度呈不穩定變化，較去年同期略增加，與上月族群數量相當，未來仍須注意絲瓜、甜瓜及苦瓜等瓜果類作物採收後期之族群孳生，務必加強瓜實蠅防治工作，建議採取(1)含克蠅之滅雄防治(2)食物誘餌之撲殺成蟲(3)減少孳生源，整合性管理壓制瓜實蠅為害。
- (3) **斜紋夜蛾**：本旬熱點出現以後龍鎮(苗栗)及大城鄉(彰化)，以芋頭、地瓜、花生及其他雜作為主要危害區。因大部分作物已進入生育期，蛾類幼蟲有可能持續擴散危害其他作物如紅龍果，目前族群變動呈不穩定增長，請持續進行監測工作及幼蟲藥劑防治。
- (4) **甜菜夜蛾**：本期仍以後龍鎮(苗栗)及褒忠鄉(雲林)較高，此蛾類常危害青蔥及其他雜糧作物，對此蛾類之防治工作應持續強化，尤其幼蟲期藥劑防治及成蟲期誘殺均應同步進行。

各地區害蟲密度監測執行檢討

◆ 有關密度監測執行說明如下：

(一)、一般防治區未回報密度資料者：

- (1).果實蠅：頭城鎮(宜蘭)、公館鄉(苗栗)、埔里鎮、中寮鄉(南投)、溪州鄉(彰化)、鹽埔鄉(屏東)、玉溪地區(花蓮)。
- (2).瓜實蠅：壯圍鄉(宜蘭)、埔里鎮(南投)、玉溪地區(花蓮)。
- (3).斜紋夜蛾：公館鄉(苗栗)。
- (4).甜菜夜蛾：公館鄉(苗栗)。

本旬報每月發行3次，提供農政單位、試驗機構及產銷班掌握害蟲資訊，若需索取書面原始密度資料請另洽。為方便相關單位掌握此項訊息，另建置專屬網頁，供各界下載瀏覽，網址為 <http://www.tari.gov.tw/form/>，每旬更新一次。



果實蠅危害番石榴



果實蠅為害桃子



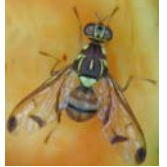
第 170513 號蔬果重要害蟲防疫旬報

(106 年 5 月 4 日至 106 年 5 月 13 日)



蔬果重要蟲害即時防疫訊息

- 一. **東方果實蠅**: 本旬果實蠅平均密度為 100.6 隻，較前一旬(78.2 隻)上升 28.7%，較去年同期上升 67.4%。其中以枋寮地區(屏東)、燕巢區(高雄)及社頭鄉(彰化)密度較高，為果實蠅平均密度之 25.3、6.1 及 3.1 倍。
- 二. **瓜實蠅**: 本旬瓜實蠅平均密度為 20.7 隻，較前一旬(18.3 隻)上升 13.2%，較去年同期上升 59.2%。其中佳里區、七股區(台南)及萬丹鄉(屏東)較高，為瓜實蠅平均密度之 4.7、2.3 及 1.2 倍。
- 三. **斜紋夜蛾**: 本旬斜紋夜蛾平均密度為 17.5 隻，較上一旬(18.3 隻)下降 4.2%，較去年同期下降 26.2%。其中後龍鎮(苗栗)、大城鄉(宜蘭)及褒忠鄉(雲林)較高，為斜紋夜蛾平均密度之 3.3、2.2 及 1.9 倍。
- 四. **甜菜夜蛾**: 本旬甜菜夜蛾平均密度為 7.4 隻，屬低密度，其中以後龍鎮(苗栗)、褒忠鄉(雲林)及大城鄉(彰化)等地區較高，為平均密度之 5.9、3.8 及 1.4 倍。



行政院農業委員會農業試驗所
應用動物組 農藥研究室
41301 台中市霧峰區中正路 189 號
TEL : 04-23309098 FAX : 04-23309097

印刷品