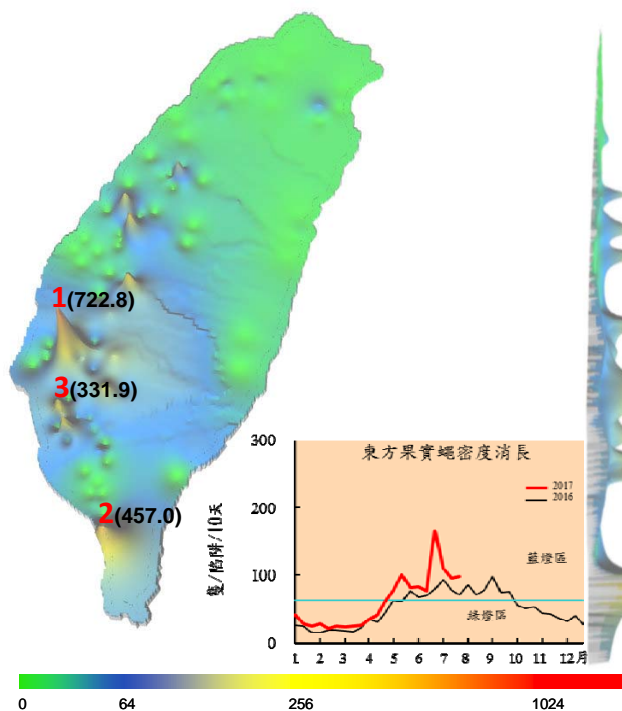


本旬四種蔬果害蟲發生概況

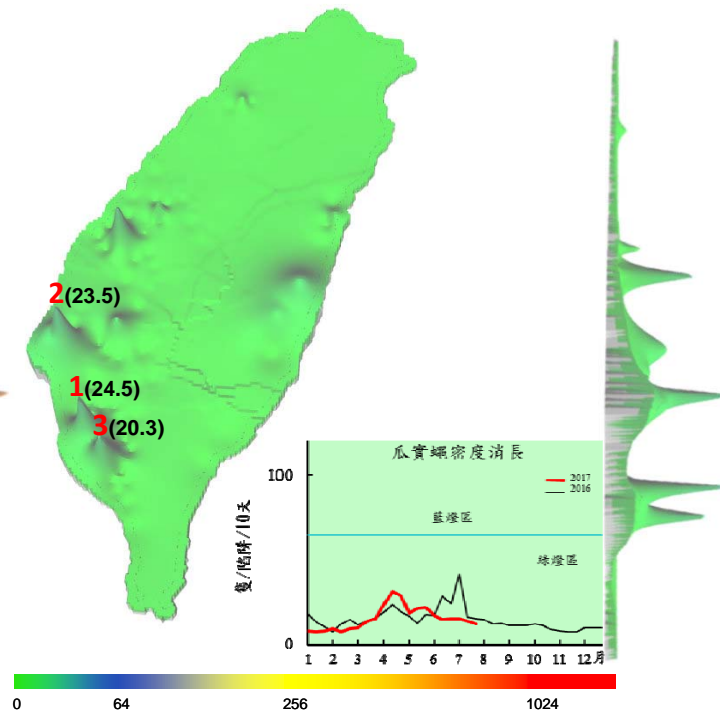
東方果實蠅

高密度地區：1.官田（南）2.枋山（屏）3.阿蓮（高）
均密度：98.3 未回報：8 站



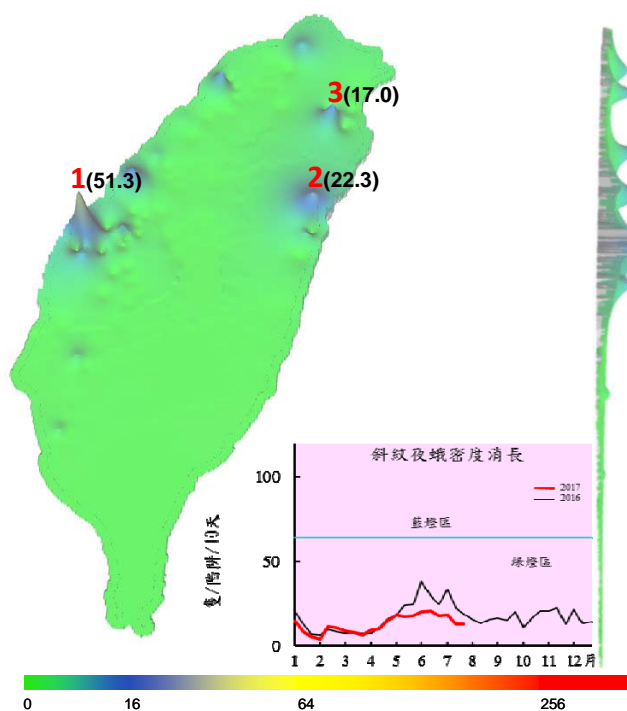
瓜實蠅

高密度地區：1.大社（高）2.佳里（南）3.萬丹（屏）
平均密度：11.8 未回報：2 站



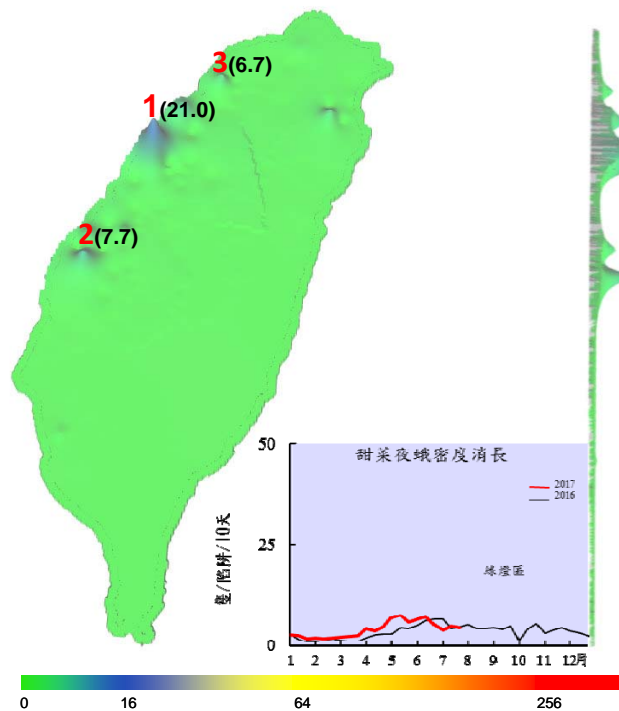
斜紋夜蛾

高密度地區：1.大城（彰）2.新秀（花）3.三星（宜）
旬平均密度：12.9 未回報：1 站



甜菜夜蛾

高密度地區：1.大甲（中）2.褒忠（雲）3.後龍（苗）
均密度：4.3 未回報：1 站



工作重點

防治措施

- (1)果實蠅：**本期果實蠅族群熱點集中於官田區(台南)、枋山地區(屏東)及阿蓮區(高雄)水果產區(分布圖起伏之地區)，本年度果實蠅族群高峰密度已下降，與去年同期密度變化增加 39.8%，顯示此時密度仍居高峰。依照歷史資料，將嚴重危害寄主水果如檬果、番石榴及其他夏季水果等。族群密度穩定增長主要原因蓮霧、番石榴及檬果採收後期果缺乏管理，導致族群孳生，雖然屏東熱點區已無樹上果，然有向外擴散之慮，其他鄰近地區應強化防治工作。目前台南及嘉義地區果實蠅族群密度都有擴散蔓延之趨勢，請本所建議這些地區農民配合防檢局全島共同防治工作，持續懸掛含毒甲基丁香油誘餌之滅雄技術，壓制果實蠅族群發展，並強化食物誘餌如植保手冊推薦藥劑賜諾殺濃餌劑之點噴作業，減低雌蟲危害果實。
- (2)瓜實蠅：**目前以大社區(高雄)及佳里區(台南)之甜瓜及絲瓜栽培區較高(如分布圖)，全島目前平均密度呈穩定下降，較去年同期略下降，與上月族群數量相當，未來仍須注意絲瓜、甜瓜及苦瓜等瓜果類作物採收後期之族群孳生，務必加強瓜實蠅防治工作，建議採取(1)含克蠅之滅雄防治(2)食物誘餌之撲殺成蟲(3)減少孳生源，整合性管理壓制瓜實蠅為害。
- (3)斜紋夜蛾：**本旬熱點出現仍以大城鄉(彰化)及新秀地區(花蓮)，以芋頭、地瓜、花生及其他雜作為主要危害區。因大部分作物已進入生育期，蛾類幼蟲有可能持續擴散危害其他作物如紅龍果，目前族群變動呈不穩定增長，請持續進行監測工作及幼蟲藥劑防治。
- (4)甜菜夜蛾：**本期仍以褒忠鄉(雲林)及大甲區(台中)較高，此蛾類常危害青蔥及其他雜糧作物，尤其以宜蘭縣三星地區具危害風險對此蛾類之防治工作應持續強化，尤其幼蟲期藥劑防治及成蟲期誘殺均應同步進行。

各地區害蟲密度監測執行檢討

◆ 有關密度監測執行說明如下：

(一)、一般防治區未回報密度資料者：

- (1).果實蠅：頭城鎮(宜蘭)、公館鄉(苗栗)、石岡區(台中)、埔里鎮(南投)、溪州鄉(彰化)、枋寮地區、鹽埔鄉(屏東)、富里鄉(花蓮)。
- (2).瓜實蠅：壯圍鄉(宜蘭)、埔里鎮(南投)。
- (3).斜紋夜蛾：公館鄉(苗栗)。
- (4).甜菜夜蛾：公館鄉(苗栗)。

本旬報每月發行3次，提供農政單位、試驗機構及產銷班掌握害蟲資訊，若需索取書面原始密度資料請另洽。為方便相關單位掌握此項訊息，另建置專屬網頁，供各界下載瀏覽，網址為 <http://www.tari.gov.tw/form/>，每旬更新一次。



瓜實蠅危害絲瓜



果實蠅危害桃子



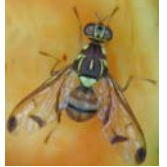
第 170723 號蔬果重要害蟲防疫旬報

(106 年 7 月 14 日至 106 年 7 月 23 日)



蔬果重要蟲害即時防疫訊息

- 一. **東方果實蠅**: 本旬果實蠅平均密度為 98.3 隻，較前一旬(96.1 隻)上升 2.3%，較去年同期上升 39.8%。其中以官田區(台南)、枋山地區(屏東)及阿蓮區(高雄)密度較高，為果實蠅平均密度之 7.5、4.8 及 3.5 倍。
- 二. **瓜實蠅**: 本旬瓜實蠅平均密度為 11.8 隻，較前一旬(13.6 隻)下降 13.4%，較去年同期下降 19.7%。其中大社區(高雄)、佳里區(台南)及萬丹鄉(屏東)較高，為瓜實蠅平均密度之 1.8、1.7 及 1.5 倍。
- 三. **斜紋夜蛾**: 本旬斜紋夜蛾平均密度為 12.9 隻，較上一旬(12.7 隻)上升 1.4%，較去年同期下降 29.5%。其中大城鄉(彰化)、新秀地區(花蓮)及三星地區(宜蘭)較高，為斜紋夜蛾平均密度之 4.0、1.8 及 1.3 倍。
- 四. **甜菜夜蛾**: 本旬甜菜夜蛾平均密度為 4.3 隻，屬低密度，其中以大甲區(台中)、褒忠鄉(雲林)及後龍鎮(苗栗)等地區較高，為平均密度之 4.5、1.6 及 1.4 倍。



行政院農業委員會農業試驗所
應用動物組 農藥研究室
41301 台中市霧峰區中正路 189 號
TEL : 04-23309098 FAX : 04-23309097

印刷品