

Reuven Tsur

„Esti Kérdés” — Előadóművészet
(folyamatban lévő tanulmány)

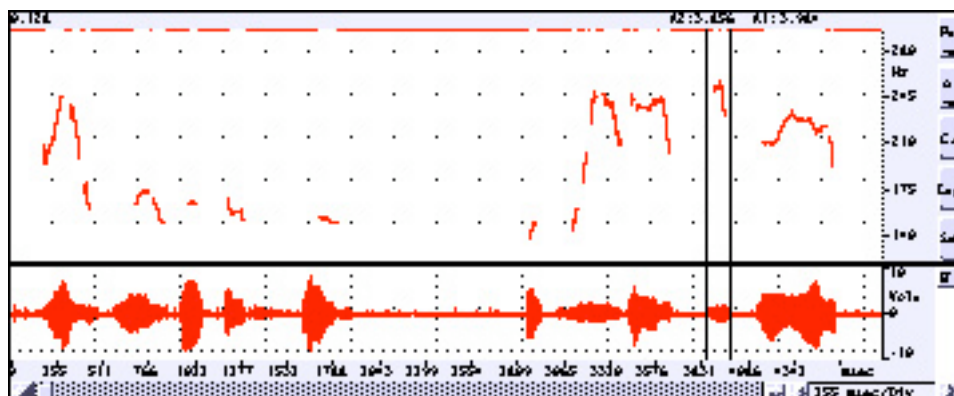
Wellek és Warren szerint, a költői ritmusnak három dimenziója van: a verstani minta, a nyelvi minta és az előadás. A versmérték a gyenge és erős absztrakt verstani pozíciók rendszeres váltakozásából áll. Babits verse iambikus pentaméter, tehát a versláb egy gyenge és egy erős pozícióból áll, és öt ilyen láb van egy verssorban. A gyenge pozíciókat tipikusan rövid vagy hangsúlytalan szótagok töltik be, az erőseket pedig hosszú vagy hangsúlyos szótagok. De a szótagok hangsúly- vagy hossz-mintája gyakran eltér a versmérték kívánalmaitól. Felfogásom szerint a költői ritmus lényege az, hogy ha a kettő eltér egymástól, az olvasó vagy hallgató mindkettőt egyidejűleg észlelhesse. Az előadás feladata az hogy ezt lehetővé tegye. Hasonlóképpen, ha a verstani és a mondat-tani egységek vége nem esik egybe, az előadás feladata az hogy az ellentétes kívánalmaknak eleget tegyen, azaz, hogy a sorvégi megszakítás és a mondat tovasiklása egyidejűleg észlelhető legyen. A verselőadás tehát egy probléma oldó tevékenység.

Az alábbiakban az „Esti Kérdés” négy előadását fogom elemezni: Gábor Miklós, Kállai Ferenc, Latinovits Zoltán és maga Babits előadásait. Két sarkalatos ritmus problémát fogok megtárgyalni, és a megoldásokat amiket az előadók nyújtanak, két egymást követő sorban. Aprólékosan fogom fejtegetni hogy mi történik ha egy összetett szó hangsúly mintája nem felel meg a versmértéknek; vagy amikor a mondat sorról sorra siklik (enjambement). Nyilvánvalóan, Babits és Kállai ellenkező módon próbálják megoldani ezeket a problémákat.

A vers-elemző dolgozatomban felhívtam a figyelmet arra, hogy Babits a „fűszál”-at rövid ü-vel írja és ejti is. Ezáltal, a szavak hangsúlytalan és hangsúlyos, illetve rövid és hosszú szótagjai a ritmus alapjául szolgáló rendszeresen-váltakozó gyenge és erős metrikai pozíciókhoz idomulnak. De ez igen természetellenesen hangzik. Kállai Ferenc viszont igen sikerült kísérletet tesz arra, hogy a kecske is jóllakjon és a káposzta is megmaradjon. Ezt úgy csinálja, hogy egymásnak ellentmondó akusztikus jelekkel jelzi a hangsúlyt a két szótagban. Mint említettem, Gábor Miklós ebben az ügyben Babits nyomdokában halad, míg Latinovits valahol Babits és Kállai közt található.

Mi is a hangsúly, akusztikai szempontból? Az általános benyomás az, hogy a hangsúlyt a hangerő jelzi. De a valóságban, a hangsúly három (vagy több) akusztikus jel előreláthatatlan keverékéből áll: hangerő, tartam és hangmagasság. Ezekből ép a hangerő a legkevésbé effektív. D. B. Frye angol fonetikus a következő kísérletet hajtotta végre. Hangszalagra vett olyan angol szavakat mint például *subject*, *object*, *present*. Ezek a szavak főnevek ha az első szótaguk van hangsúlyozva, és igék ha a második van hangsúlyozva. Aztán gondosan ellenőrizve manipulálta, elektromos módon, a hangerőt és a tartamot a két szótagban, majd a tartamot és a hangmagasságot. A kísérleti alanyoknak azt kellett megítélniük, hogy főnevet vagy igét hallanak-e. Kiderült, hogy ami a hangsúly-ítéleteket illeti, a tartam felülmúlja hatásában a hangerőt, a hangmagasság pedig a tartamot.

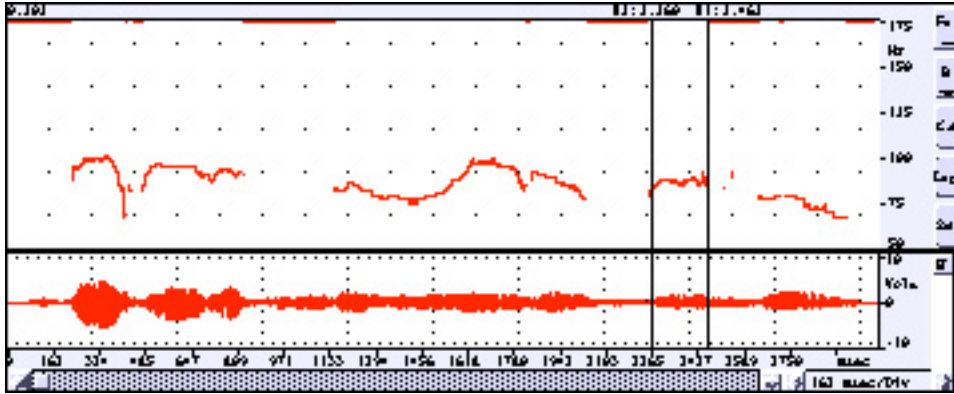
Az 1–2 ábra alsó ablakában a grafikon a beszéd hullámalakját ábrázolja. A huzam balról jobbra az időtartamot mutatja. A függőleges vonalak a vízszintes középvonaltól való eltérése ábrázolja a hangerőt; sűrűségük pedig a hangmagasságot (ez csak különleges nagyításban látható, itt a vonalak foltokká folynak egybe). A felső ablakban a fel- és lemenő görbék a hangmagasság görbéjét átláthatóan ábrázolják. Babits előadásában a [f] tartama 150 ezredmásodperc (emp), az [ü] tartama pedig 128 emp, összesen 278 emp. *szál*-ban a [sz] tartama 142 emp, az [á] 217 emp, s a [l] 110 emp, összesen 627 emp. Kállai előadásában pedig a [f] 177 emp, az [ü] 209 emp, összesen 386 emp. *szál*-ban pedig a [sz] tartama 192 emp, az [á] 217 emp, a [l] pedig 111 emp, összesen 520 emp. Abszolút számokban tehát az összetett szó egyenlőtartamú Babitsnál (905 emp) és Kállainál (906 emp). De Babits előadásában a második szótag két és egy negyedszer hosszabb mint az első; Kállai felolvasásában pedig csak egy és egy harmadszor hosszabb. Magyarán: Babitsnál a két szótag relatív tartama és hangereje egyértelműen hosszúnak és hangsúlyosnak jelzi a második szótagot, az elsőt pedig egyértelműen rövidnek és hangsúlytalannak. Kállainál ez az ellentét sokkal kevésbé egyértelmű.



s o j ó v a t o s s a n h o g y m i n d e n f ü s z á l

1. Ábra Hullámalak és hanglejtés görbe: „S oly óvatosan hogy minden fűszál” Babits Milhály előadásában.

Amint azt az első ábra mutatja, Babits előadásában a hanglejtés csekély mértékben magasabbra mászik a „fű” szótagon mint a mellette fekvő szótagokon. Ezt viszont bőségesen ellensúlyozza a „fűszál” két szótaga közötti időtartam aránya: „szál” itt rendkívülien hosszú. Ezt az arányt megerősíti a két szótag közötti szélsőséges hangerő ellentét is. Kállai előadásában a „fű” hanglejtése csak elenyészően magasabb mint a mellette fekvő szótagoké. De az aránylag (és abszolút értékben is) hosszabb időtartama ezt ellensúlyozza, s végeredményben a szótag hangsúlyozottnak van felfogva (érzésem szerint lehetne egy gondolattal magasabb vagy hosszabb). E szerint, a hangsúlyos „fű” megszegi (megsérti? megbolygatja?) a versmértéket a gyenge pozícióban, és várakozást ébreszt a szabályszerűség helyreállítására. A második szótag hanggörbéje annyit hajlik le a hangterjedelem aljáig, és tartama addig hosszabbodik, amíg „egyesbe jön”, „egyenlít”, az előző áthágás erejével, és a biztonságérzet helyreáll.



s o j ó v a t o s a n h g y m i n d e n f ű s z á l

2. *Ábra* Hullámalak és hanglejtés görbe: „S oly óvatosan hogy minden fűszál” Kállai Ferenc előadásában.

Mikor verseket szavaltam, még 14-15 éves koromban, erős intuícióim voltak egy bizonyos hatásra vonatkozólag. Ezt csak mai fejjel tudom megmagyarázni, az instrumentális fonetika és az alakpszichológia segítségével. A hanggörbe csúcsa a magánhangzót a közepén, vagy későbbben, vagy előbb találhatja el. Általában a közepén találja el, s ennek kiegyensúlyozó hatása van. Az alakpszichológia (Gestalt psychology) egyik alapvető feltevése az, hogy minden jólszervezett perceptuális egység védekezik betolakodó események ellen. Ez a dinamika ki lett mutatva úgy a vizuális rajzra mint a mondatszerkezetre vonatkozóan. Ez, parányi mértékben, áll a beszédhangok akusztikus szerkezetére is.

Ha a hanggörbe csúcsa a magánhangzót valahol a közepe és vége között találja el, ezt a fonetikusok "kései csúcs"-nak („late peaking”-nek) nevezik. Ilyenkor az egység ellenáll és a betolakodót kifele, előre taszítja. Az ilyenfajta nyomást az alakpszichológusok „perceptuális erő”-nek nevezik. A két fenti ábra azt mutatja, hogy mindkét előadásban az [ú]-n a hanggörbe ilyen kései csúcsot képez és nyomást gyakorol hogy mihamarább érjük el a következő szótagot, ahol a versmérték felújul és helyreáll. Ez Kállai előadásában effectívebb mint Babitséban, két oknál fogva. Elsősorban, mert itt a magánhangzó hosszabb, és a kései csúcs későbbre van halasztva; másodsorban pedig, Babitsnál a ritmus nincs megbolygatva, s ezért a hangsúlyos szótag az erős pozícióban nem hoz enyhülést vagy kielégülést.

A sor végén a verstan megszakítást, a mondattan viszont folyamatosságot követel. Ezt az ellentétet Babits és Kállai ellenkező módon oldják meg, ellentétes akusztikus jelek segítségével. A szünet a diszkontinuitás legegyszerűbb és legnyilvánvalóbb módja. A szünet hiánya pedig folyamatosságot jelez. Lehajló hanggörbe mondat vagy sor végén általában befejezésre utal, míg a felmenő vagy kitaró magas hanglejtés arra utal hogy „folytatás következik”. Az utolsó szótag (vagy az utolsó hangzó) meghosszabítása, mint a zenében a fermáta, egy sorozat végét jelzi. A kései csúcs viszont „nyom” előre, tovább. Babits a sor végén, szégyentelenül, egy félreérthetetlen szü-

tet tart. E szünet hatását tovább erősíti az aránytalanul hosszú utolsó szótag („szál”). Így tehát különböző módokon tútagolja a verssor végét és érteti a folyamatosság megszakítását. Kitartó magas hanglejtése viszont arra utal hogy „folytatás következik”. Itt a kései csúcs is közreműködik. Babitssal ellentétben, Kállai nem tart semmi szünetet a sor végén, s ezzel folyamatosságot jelez. A folyamatosság benyomását a kései csúcs is erősíti. A folyamatosság megszakítását pedig a lehajló hanggörbe, és a „fermata”, az aránylag hosszú „szál” jelzi.

Láttuk hogy Kállai igen sikeresen oldotta meg azt a problémát, hogy verstanilag „fű” gyenge pozíciót foglal el, de nyelvileg legalább annyira van hangsúlyozva mint „szál”. Azt is láttuk, hogy Kállai igen elegánsan oldotta meg a sor végén a verstan és a mondattan ellentétes kívánalmait. De, mint fent említettem, érzésem szerint „fű” hanglejtése lehetne egy gondolattal magasabb vagy hosszabb; és „szál” is lehetne valamivel hosszabb.

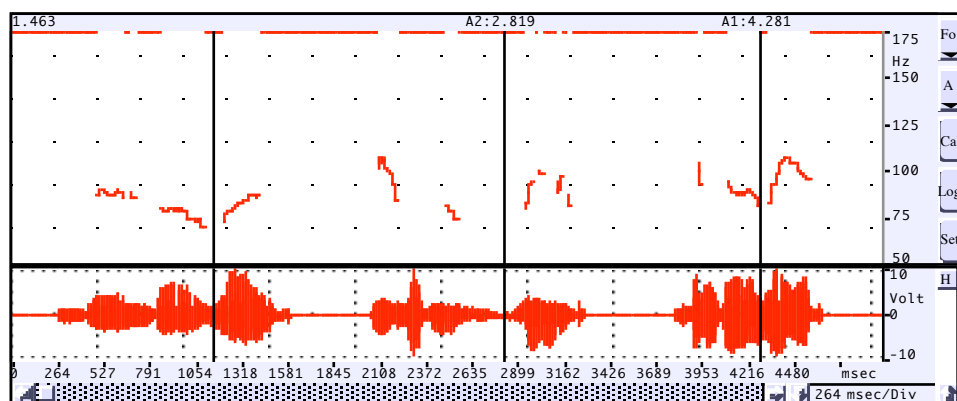
A folytonosságot több módon lehet megszakítani. Egyenes szünet által, vagy, kifinomultabban, lehajló hanggörbe segítségével, az utolsó szótag vagy hangzó meghosszabítása által, vagy amit Gerry Knowles „szegmentális megszakítás”-nak nevez. Folyamatos beszédben a szavak összefolynak. Lenyeljük a hangszalag-zárhangokat¹ és a zárhang-feloldásokat, s ha ugyanaz a mássalhangzó szoros egymásutánban jelenik meg egy szó végén és a következő szó elején (mint például „verssor”), általában csak egyszer ejtjük ki. Épp ezért, ha versfelolvasásban világosan tagoljuk a lenyelt hangzókat, ez néha a folytonosság megszakításaként, s a verstani vagy nyelvi egységek ízeléseként van észlelve, annak ellenére hogy nincs semmi szünet. Kállai nem tart semmi mérhető szünetet „szál” és „lány” között. De a sor utolsó szótaga („szál”) aránylag hosszú, és a sorvégi intonációs görbe lefelé halad. Mindez a sor tagolása eszközének számít. Ha a „fűszál Lány” szavakat izoláljuk a beszéd áramlásából, a két [á] között csak egy [l]-t hallunk. Ha pedig meghallgatjuk a teljes két sort, a két [l] enyhe megkülönböztetése lesz észlelhető (halld a hangfájlokat). Mindhárom előadásban az egymást követő [l] hangzók a hullámalakban egy megszakítás nélkül húzódó keskenyedő vonallal kezdődik és vastagodó vonallal végződik. De Latinovitszal ellentétben, Kállainál ez olyan rövid tartamú, hogy ez elég a két szó ízelésére, de nem a két verssor világos tagolására.

Babits szünetet tart a sor végén, míg a másik három előadó szünet nélkül siklik a következő sorba. A sor végét másfajta akusztikus jegyekkel érzékeltetik. A három előadó közül egyik sem tart semmi mérhető szünetet „fűszál” és „Lány” között. De Latinovitsnál ezt nehéz elhinni, olyan élesen artikulálja a két [l] közti határt. Ez a határ Latinovitsnál a legélesebb; Kállainál alig észlelhető; Gábornál még kevésbé. Ezt a különbséget pusztán füllel lehet észlelni. A harmadik ábra további magyarázattal szolgál erről. Mint említettem, egyik előadásban sincs mérhető szünet a két [l] között.

1. Hangszalag-zárhang az az a hangzó amit az *oda* szó vagy *el* előtt iktatunk be a következő mondatokban: „Nem kell nékem szálloda, / Csak az aki száll oda”, vagy „Nem azt mondtam hogy bűnt követel, hanem hogy bűnt követ el”; a folyamatos beszédben gyakran elnyeljük.

Három fonetikai dimenzió hat a két [l] tagoltsága észlelésére vagy annak hiányára: hangmagasság, időtartam és hangerő. Ami a hangerőt illeti, mindhárom előadásban a két [l]-t két ellentétes lejtő jelzi a hullámalakban; a határ köztük a közbezárt völgyben húzódik. Latinovitsnál ez a szerkezet mérsékeltőbb mint a másik két előadónál. De itt is, mint a hangsúly-észlelésben, a hangerő a legkevésbé effektív akusztikai jel. Az észlelt tagoltság titka a másik két dimenzióban rejlik. Kállai előadásában a két [l] tartama együttesen 113 emp. Latinovits előadásában viszont az első [l] tartama 156 emp, a másodiké 81 emp, összesen 237 emp. Gábor előadásában az első [l] tartama 50 emp, a másodiké 62 emp, összesen 112 emp.

Amint azt a harmadik ábra mutatja, mindhárom előadásban az első [l] intonáció-görbéje esik, a másodiké megy fel. Ha azt vizsgáljuk hogy mi a második [l] kezdő és végső hangmagassága, igen érdekes eredményekre jutunk. Kállai előadásában a második [l] magassága 71–78 Hz (7 Hz differencia az alacsony és a magas között). Gábor előadásában a második [l] magassága 79–92 Hz (13 Hz differencia). Latinovits előadásában pedig a második [l] magassága 71–92 Hz (21 Hz differencia). A két [l] intonációja tehát ellenkező irányban halad. Az irány-fordulatnak döntő hatása van a két [l] éles elkülönülésére. Minél magasabbra szökik a második [l] intonáció kontúrja, annál élesebben különül el a két [l]. Minél hosszabb a hangzók időtartama, annál inkább fokozva lesz a hangmagasság-különbség hatása is. Ha visszamenőleg jövendölünk, azt mondhatjuk hogy a fenti adatok alapján pont azt várhattuk volna el, hogy az egymást-követő két [l] tagoltsága Latinovits előadásában lesz legjobban kidomborítva.



f ü sz á l L á gy f ű sz á l L á gy fűszál Lány

3. Ábra Hullámalak és hanglejtés görbe: „fűszál Lány” Kállai, Latinovits és Gábor előadásában. A határjelek a két [l] közötti határt jelzik.

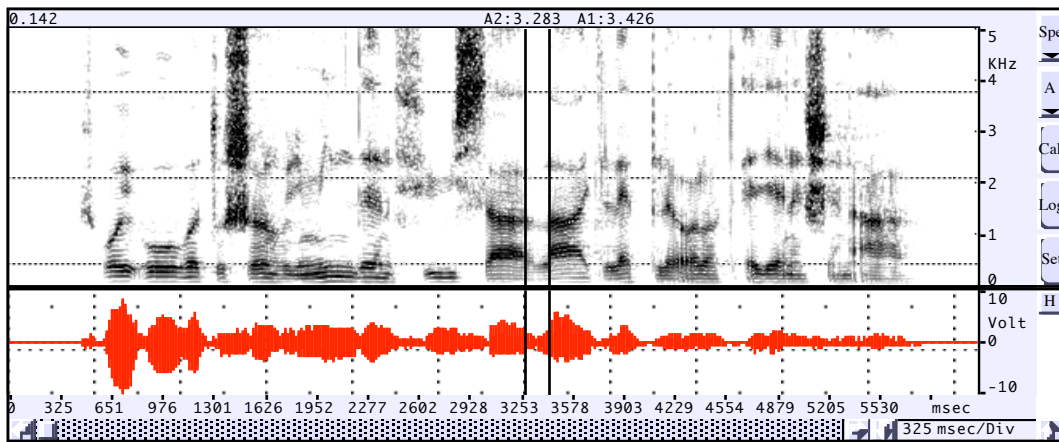
A mindennapi beszédben általában nem artikuláljuk eléggé a beszédhangokat vagy szóvégeket. Ilyenkor a szövegösszefüggésekből kell következtetnünk, hogy azt hallottuk-e hogy „követel” vagy „követ el”; vagy azt hogy „őrült” avagy „őrült”. A kognitív pszichológusok azt tételezik fel hogy az észlelő-csatorna-rendszerünk befogadóképessége korlátolt. Ha a verstani és a nyelvi elemek közti bonyolult kapcsolatot észlelhetővé akarjuk tenni, a hangzók és szóvégek világos tagolásával

férőhelyet kell szabadítanunk a csatorna-rendszerben. Adott esetben a szóvég világos artikulációja a sorvég világos tagolását is jelenti, ha például egy sorról sorra sikló mondatban a mondat folyamatosságát és a sorvég tagoltságát egyidejűleg akarjuk kiemelni. Babits fentemlített két sora ennek az iskolapéldája.

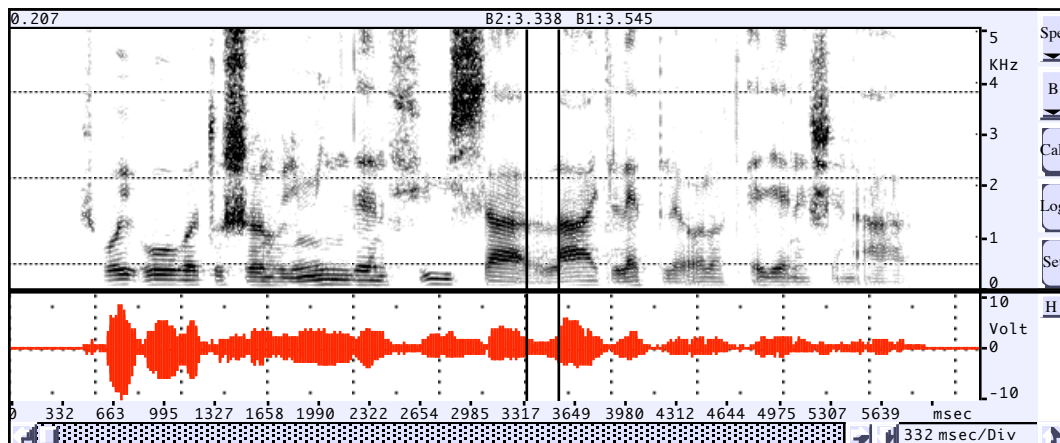
Mint említettem, Kállai fölötté sikeresen oldotta meg a két sarkalatos problémát amit ebben a verspárban latolgattunk: a versmértéktől eltérő hangsúly minta, és a sorról sorra sikló mondat. Mindkét megoldás kulcsa a „fűszál” szokottnál világosabb artikulációjában rejlik. Lehetséges hogy a „fű” hangmagassága is közrejátszik. De, úgy tűnik, a megoldás mégis némi kívánnivalót hagy maga után. Az volt a benyomásom, hogy az artikuláció lehetne egy gondolattal világosabb, vagy talán „fű” hangmagasságát kellene emelni.

Hogy ezt kipuhatoljam, a verspár két módosított változatát eszközöltem, amit össze lehet hasonlítani az eredetivel, ahol egyéb lehetőségek” valóban azonosak (halld a hangfájlokat). Az első módosított változatban a *Praat* beszéd-elemző szoftver segítségével egy gondolattal feljebb emeltem a „fű” hangmagasságát, és a SoundScope beszéd-elemző segítségével meghosszabbítottam a [f], [sz] és [l] mássalhangzókat a „fűszál Lány” szókapcsolatban. E beszédhangok hanghullámjából lemásoltam egy kis szakaszt és aztán több ízben visszaragasztottam. Az alábbi szpektrumokban lecsüggő árny „oszlopok” a [f], [sz] és [s] réshangokat jelzik. Az ábrákban szabad szemmel is látható, hogy a „fűszál Lány” szókapcsolatban ezek a mássalhangzók valamivel hosszabbak az ötödik ábrában mint a negyedikben. A magánhangzók tartamát nem változtattam meg. A második módosított változatban csak a [l]-t hosszabbítottam meg a két szó érintkezésénél. Amikor összehasonlítottam a három változatot, úgy találtam, hogy az első valamivel túllő a célon; a második viszont ép azt egészíti ki ami intuitíve hiányzott az eredeti változatból.

A módosítás egy mestervágással sokrétű eredményt hoz. Először is, a szóvégi [l] meghosszabbítása fokozza a beszédhang (s egyúttal a szóvég) artikulációját. Minél tökéletesebb az artikuláció, annál több kognitív férőhely szabadul az elnyomott versmérték észlelésére. Másodsor, minél hosszabb a szóvégi [l], annál hatásosabban elensúlyozza a hangsúly az utolsó (erős) pozícióban a verstani séma megszegését az előző (gyenge) pozícióban. Harmadsor, minél hosszabb a szóvégi [l], annál határozottabban jelzi a sor végét (fermata), anélkül hogy szünetet kellene tartani. Negyedszer pedig, minél hosszabb a szóvégi [l], annál világosabban tagolja az egymást követő két [l]-t, erőteljesen kiélezve a két verssor közötti artikulációt.



s o j o v a t o s a n h g y m i n d e n f ű s z á l l á g y l e p l e a l a t t e g y e n e s e n á l l
 4. *Ábra* Hullámalak és szpektrogram²: „S oly óvatosan hogy minden fűszál/ lágy leple alatt egyenesen áll”
 Kállai Ferenc előadásában. A határjelek mentén a két [á] és a közbezárt [l] láthatók.



s o j o v a t o s a n h g y m i n d e n f ű s z á l l á g y l e p l e a l a t t e g y e n e s e n á l l
 5. *Ábra* Hullámalak és szpektrogram: „S oly óvatosan hogy minden fűszál/ lágy leple alatt egyenesen áll”
 Kállai Ferenc első módosított változatában. A határjelek mentén a két [á] és a közbezárt [l] láthatók.

2. A szpektrogram színfoltokra vagy fény- és árnyfoltokra váltja át a beszéd hangokat képező hangerő-összpontosításokat. Az ábrázolt hangerő-összpontosítások felhangok: ugyanazt a szót különböző hangmagasságokban lehet kiejteni