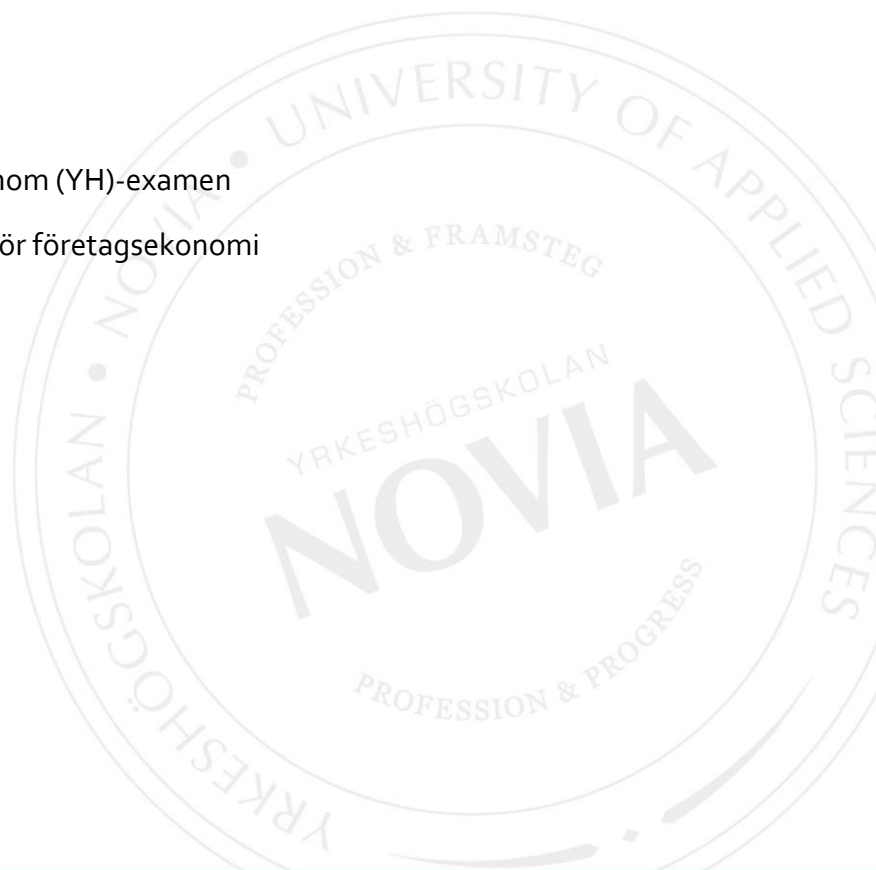


# Inkomstregistrets medförda förändringar i löneberäkningen

Emma Widjeskog

Examensarbete för tradenom (YH)-examen  
Utbildningsprogrammet för företagsekonomi  
Vasa 2019



## EXAMENSARBETE

Författare: Emma Widjeskog  
Utbildning och ort: Företagsekonomi, Vasa  
Inriktningsalternativ: Ekonomiförvaltning  
Handledare: Anna-Lena Berglund

Titel: Inkomstregistrets medförda förändringar i löneberäkningen

---

Datum 27.11.2019

Sidantal 47

Bilagor 3

---

### Abstrakt

16.1.2018 trädde en ny lag i kraft i Finland som stadgar att löneuppgifterna ska anmälas från och med 1.1.2019 till en nationell gemensam databas, inkomstregistret. Detta förändrade löneräknares arbete och rutiner samt löneberäkningen. Syftet med detta examensarbete var att ta reda på vad inkomstregistret är och varför det finns ett sådant register. Syftet var också att undersöka hur löneberäkningen har ändrats samt hur löneräknares jobb har ändrats då inkomstregistret togs i bruk.

Teorin i detta examensarbete baserar sig på allmän information om inkomstregistret och på inkomstregistrets medförda förändringar i löneberäkningen. För detta examensarbete har en kvalitativ enkätundersökning med nio öppna frågor gjorts. Respondenterna var elva löneräknare från två olika bokföringsbyråer i Vasa.

Syftet uppnåddes genom den teoretiska och empiriska delen. Undersökningens resultatet visar att inkomstregistret har medfört merarbete åt löneräknares och ändrat på löneräknares rutiner. Främst har anmälningsskyldigheten och anmälningssättet ändrat på löneräknares jobb. Löneräknares behöver inte längre göra årsanmälningarna vilket är en av de största förändringarna som inkomstregistret har medfört åt löneräknares.

---

Språk: svenska

Nyckelord: inkomstregistret, löneräknare, inkomsttagare, prestationsbetalare, informationsanvändare

---

## OPINNÄYTETYÖ

Tekijä: Emma Widjeskog  
Koulutus ja paikkakunta: Liiketalous, Vaasa  
Suuntautumisvaihtoehdot: Taloushallinto  
Ohjaaja: Anna-Lena Berglund

Nimike: Tulorekisterin tuomat muutokset palkanlaskennassa

---

Päivämäärä 27.11.2019 Sivumäärä 47 Liitteet 3

---

### Tiivistelmä

Uusi laki astui voimaan 16.1.2018 Suomessa. Laki määrää, että palkkatiedot on ilmoitettava 1.1.2019 alkaen valtakunnalliseen yhteiseen tietokantaan, tulorekisteriin. Tämä on muuttanut palkanlaskijoiden työtä ja rutiineja sekä palkanlaskentaa. Tämän opinnäytetyön tarkoitus oli ottaa selvää mikä tulorekisteri on ja miksi rekisteri on kehitetty. Työn tarkoitus oli myös tutkia miten palkanlaskenta on muuttunut ja miten palkanlaskijoiden työ on muuttunut, kun tulorekisteri otettiin käyttöön.

Teoriaosuudessa kerron yleisesti tulorekisteristä ja tulorekisterin tuomista muutoksista palkanlaskennassa. Tätä opinnäytetyötä varten on tehty kvalitatiivinen kyselytutkimus, joka perustuu yhdeksään avoimeen kysymykseen. Vastaajat olivat yksitoista palkanlaskijaa kahdesta eri tilitoimistosta Vaasassa.

Tavoite saavutettiin teoreettisen osan sekä empiirisen osan myötä. Tutkimustulokset näyttävät, että tulorekisteri on lisännyt palkanlaskijoiden työtä sekä muuttanut palkanlaskijoiden rutiineja. Erityisesti ilmoitusvelvollisuus ja ilmoitustapa on muuttanut palkanlaskijoiden työtä. Vuosi-ilmoituksia ei enää tarvitse tehdä, mikä on yksi suurimmista muutoksista, joka tulorekisteri on tuonut palkanlaskijoille.

---

Kieli: ruotsi

Avainsanat: tulorekisteri, palkanlaskija, tulonsaaja, suorituksen maksaja, tiedon käyttäjät

---

## BACHELOR'S THESIS

Author: Emma Widjeskog  
Degree Programme: Business Administration, Vaasa  
Specialization: Financial Administration  
Supervisor: Anna-Lena Berglund

Title: The Changes the Income Register Will Bring to the Payroll calculation

---

Date 27.11.2019      Number of pages 47      Appendices 3

---

### **Abstract**

On January 16, 2018, a new law came into force in Finland, which states that the payroll information must be reported from January 1, 2019 to a national joint database, the Income Register. This changed the work and routines of payroll clerks and the calculation of wages. The purpose of this thesis is to find out what the Income Register is and why the registry was developed. The purpose is to investigate how wage calculations have changed and how payroll clerks' jobs have changed when the Income Register was taken into use.

The theory in this thesis is based on general information about the Income Register and on the changes that the Income Register will bring to the wage calculation. A qualitative survey with nine open questions was conducted for this thesis. The respondents were eleven payroll clerks from two different accounting firms in Vaasa.

The aim was achieved through the theoretical and the empirical part. The survey results show that the Income Register has led to extra work for the payroll clerks and changed the routines of the wage calculators. Foremost, the duty to report and the manner of reporting have changed the payroll clerks' job. There is no longer a need for annual declarations, which is one of the biggest changes that the Income Register have brought to the payers.

---

Language: swedish

Key words: Incomes Register, payroll clerk, income earner, payer, data users

---

# Innehållsförteckning

1	Inledning.....	1
1.1	Syfte och problemformulering.....	2
1.2	Avgränsning.....	2
1.3	Forskningsmetod.....	2
1.4	Disposition.....	3
2	Inkomstregistret.....	4
2.1	Vad inkomstregistret är.....	5
2.2	Syftet med inkomstregister och vem det är för.....	6
2.3	När och hur informationen ska anmälas till inkomstregistret.....	8
2.4	Sanktioner.....	10
2.5	Inkomstregistrets användare år 2019 - 2021.....	11
3	Inkomstregistret och löneberäkning.....	13
3.1	Inkomstslag.....	14
3.2	Uppgifter som införs i inkomstdatasystemet.....	15
3.3	Obligatoriska och kompletterande inkomstslag.....	19
3.4	Arbetsgivarens separata anmälning.....	20
3.5	Felaktiga uppgifter som införs i inkomstdatasystemet.....	20
3.5.1	Rapporter.....	21
3.5.2	Korrigerig av uppgifter i inkomstregistret.....	21
3.6	Anmälningarna som inkomstregistret ersätter.....	23
4	Utförande av undersökningen.....	26
5	Resultatredovisning.....	28
6	Slutdiskussion.....	41
7	Avslutning.....	44
7.1	Sammanfattande avslutning.....	44
7.2	Reliabilitet och validitet.....	46
7.3	Förslag på fortsatt forskning.....	46
	Källförteckning.....	48

## **Tabellförteckning**

Tabell 1 Anmälningarna som inkomstregistret ersätter år 2019.....	25
Tabell 2 Respondenternas arbetserfarenhet .....	29
Tabell 3 Kanaler för anmälan till inkomstregistret.....	36
Tabell 4 Sammanfattande tabell av enkätundersökningen .....	38

## **Figurförteckning**

Figur 1 Användare av inkomstregistret år 2019 .....	7
Figur 2 Anmälningskanalerna 1.1. – 24.2.2019 (Männistö, 2019).....	9
Figur 3 Inkomstregistrets användare år 2019-2021 (Skatteförvaltningen <sup>3</sup> , 2019).....	13
Figur 4 Exempel på inkomstslagen ur inkomstregistrets e-tjänst.....	15

## **Bilageförteckning**

Bilaga 1	Inkomstslagen
Bilaga 2	E-postmeddelanden
Bilaga 3	Enkäten med frågorna

## Ordförklaringar

ICT	En översättning på det engelska ordet Information and Communication Technology och kan översättas till svenska som Informations- och kommunikationsteknologi.
Servicearkitektur	Är ett program som syftar till att skapa en driftskompatibel infrastruktur för digital tjänst i Finland.
Informationsanvändare	Den som använder informationen ur inkomstregistret, till exempel olika myndigheter.
Inkomsttagare	Inkomsttagare är alla lön-, pensions- eller förmånstagare.
Prestationsbetalare	Den person som sköter om löneadministrationen, till exempel löneräknare eller arbetsgivaren.
Keva	Keva är Finlands pensionsförsäkrare som sköter pensionsärendena för kommunsektorns, statens, kyrkans och Folkpensionsanstaltens personal.
Kevas anmälningskoder	Koder som ska anmälas till inkomstregistret när inkomsttagaren är försäkrad enligt OffPL (pensionslagen för den offentliga sektorn).
Ställföreträdande betalare	En betalare som med sina egna medel betalar lön eller någon annan prestation för en part som har den egentliga betalningsskyldigheten.
TVR	Arbetslöshetsförsäkringsfonden
Suomi.fi	Webbtjänst för medborgare, företag och myndigheter som tillhandahåller offentliga tjänster och kommunikationskanaler.
MinSkatt	E-tjänst för skatteförvaltningens kunder där skatteärenden kan skötas.

# 1 Inledning

Finansministeriet fastställde 27.11.2014 ett projekt för inrättande av ett nationellt inkomstregister vilket är finansministeriets och Skatteförvaltningens gemensamma projekt. Inrättandet av inkomstregistret är en del av ett omfattande nationellt infrastrukturutvecklingsprojekt som utarbetades av ICT 2015 arbetsgruppen. Inkomstregistret är ett förslag av denna arbetsgrupp för att bygga den infrastruktur som krävs av företagens realtidsekonomi. Inkomstregistret är en av de viktigaste funktionerna i den nationella servicearkitekturen och täcker nästan alla medborgare. Projektet ingår även i regeringens strukturpolitiska program. (Finansministeriet, 2014)

Projektets mål var att upprätta ett register för att samla in realtids- och händelsespecifika uppgifter om löneinkomster. Även aktuell information om pensioner och andra förmåner ska samlas in i registret så fort som möjligt efter införandet av registret. Projektets mandatperiod är 1.11.2014 – 31.12.2019. (Finansministeriet, 2014)

Lagen om inkomstdatasystemet (53/2018) kom i kraft 16.1.2018 vilket stadgar att omfattande information om löner, pensioner och förmåner på individnivå ska anmälas till den nationella gemensamma databasen, inkomstregistret. Från och med 1.1.2019 ska löneinformationen och förvärvsinkomsterna anmälas till inkomstregistret, vilket kallas för skede ett. Från och med 1.1.2021 ska uppgifter om pensioner och förmåner anmälas till registret, vilket kallas för skede två. Detta examensarbete kommer endast att fokusera på skede ett.

Inkomstregistret ändrade alla prestationsbetalares arbete med löneberäkning. Prestationsbetalaren ska anmäla uppgifterna om förvärvsinkomsterna till inkomstregistret i realtid och per betalning från och med januari 2019. Anmälningarna ska rapporteras rätt till registret inom en viss tid från utbetalningsdagen. Om prestationsbetalaren försummar anmälningsskyldigheten påförs sanktioner.

Detta examensarbete kommer att ge läsaren en helhetsbild om vad inkomstregistret är och hur inkomstregistret har ändrat löneberäkningen ur löneräknarens synvinkel. Trovärdiga källor har använts i detta examensarbete, största delen från skatteförvaltningens hemsida. En kvalitativ enkätundersökning med nio öppna frågor har gjorts för detta examensarbete för att nå arbetets syfte. Respondenterna var elva löneräknare från två olika bokföringsbyråer i Vasa som har jobbat med löneberäkning före inkomstregistret togs i bruk.



## 1.1 Syfte och problemformulering

Syftet med det här examensarbetet är att ta reda på vad inkomstregistret är och varför det finns ett sådant register. Syftet är att få en allmän helhetsbild om vad inkomstregistret är och få en bättre förståelse om inkomstregistret ur en medborgares synvinkel. Syftet är även att undersöka hur löneberäkningen har ändrats och hur löneräknarens jobb har ändrats då inkomstregistret togs i bruk 1.1.2019. I arbetet kommer jag att fokusera mig på fyra frågor som är de mest centrala i mitt arbete. Frågorna är:

- Vad är inkomstregistret och varför finns det?
- På vilket sätt har löneberäkningen ändrats då inkomstregistret togs i bruk?
- Vad är positivt med inkomstregistret enligt löneräknare?
- Vad är negativt med inkomstregistret enligt löneräknare?

Första frågan besvaras genom teoridelen.

## 1.2 Avgränsning

Eftersom inkomstregistret är ett brett område har jag avgränsat mitt examensarbetearbete på följande sätt. Arbetet fokuseras på informationsanvändare som har tillgång år 2019 till inkomstregistret. Arbetet fokuserar också på information som ska anmälas från och med 1.1.2019 till inkomstregistret. År 2020 och 2021 finns det flera informationsanvändare och år 2021 finns det mera information som ska anmälas till inkomstregistret, som jag endast kommer att nämna. Jag har fokuserat på hur inkomstregistret har påverkat löneräknarens jobb. Eftersom inkomstregistret är en ny sak för största delen medborgare, berättar jag om inkomstregistret på en allmän nivå.

## 1.3 Forskningsmetod

Inför detta examensarbete har en kvalitativ enkätundersökning med nio öppna frågor gjorts för att få svar på arbetets frågeställningar och nå syftet. Enkäten nådde elva löneräknare från två bokföringsbyråer i Vasa.

Öppna frågor i en enkät ger respondenterna inga svarsalternativ att välja mellan utan respondenterna måste svara på frågorna fritt med egna ord. Öppna frågor lämnar utrymme

för ovanliga eller oförutsedda svar eller reaktioner som forskaren inte kanske kunde föreställa sig vid utformningen av frågorna. Öppna frågor passar bra för utforskning av nya områden som lämpar min undersökning bra. (Bryman & Bell, 2017, ss. 253-254)

En enkät med öppna frågor lämpar sig bäst som forskningsmetod för detta examensarbete för att svaren innehåller mera detaljerad information. Målet med undersökningen var att få detaljerade svar eftersom inkomstregistret är ett nytt system för löneräknaren. Ändamålet var även att få verkliga svar om hur löneräknaren upplever inkomstregistret i dagliga arbetslivet samt hur registret fungerar i praktiken. Av ovan nämnda orsaken har en kvalitativ enkätundersökning med öppna frågor passat bäst som forskningsmetod för detta examensarbete. Enkäten finns bifogad i slutet av detta examensarbete.

## 1.4 Disposition

Detta examensarbete omfattas av sju kapitel. Den första inledande kapitlen ger en överblick om ämnet och beskriver varför detta examensarbete har gjorts. Inkomstregistrets bakgrund behandlas kort och en kortfattad beskrivning om inkomstregistret ges. Examensarbetets syfte och problemformulering med frågeställningar tas upp samt avgränsning och forskningsmetod beskrivs.

Den andra kapitlen ger en förståelse om vad inkomstregistret är, varför det finns ett sådant register och vem det gäller. En kort beskrivning av löneberäkningens innebörd ges. I kapitel två beskrivs på vilket sätt informationen anmäls till inkomstregistret samt tidpunkten för anmälningen. Sanktionerna behandlas också i detta kapitel. Den avslutande kapitlet handlar om vilka myndigheter som använder inkomstregistret år 2019 och vilka uppgifter de tar från registret. Myndigheterna år 2020 och 2021 nämns även i kapitel två.

Det tredje kapitlet handlar om hur löneberäkningen har ändrats då inkomstregistret togs i bruk. Det finns en hel del uppgifter som en prestationsbetalare måste komma ihåg vid beräkning av löner. Det viktigaste är att uppgifterna anmäls rätt och i tid i inkomstregistret och om felanmälningar görs, ska det korrigeras omedelbart. Inkomstregistret ersätter årsanmälningar och månadsanmälningar till olika myndigheter som tas upp i tabell 1 i slutet av kapitel tre.

Kapitel fyra är ett kapitel om hur undersökningen utfördes. Frågorna som fanns med i enkäten finns uppskrivet i detta kapitel. I kapitel fem redovisas enkätundersökningens svar

opartiskt. Svaren redovisas inte per respondent utan en sammanfattning ges. En sammanfattande tabell över enkätundersökningens svar finns även i kapitel fyra.

I kapitel sex diskuteras arbetets resultat. Svaren på frågeställningarna redovisas. Den avslutande kapitlen nummer sju ger en sammanfattning av hela arbetet. Arbetet bedöms kort med hjälp av begreppen reliabilitet och validitet. Idéer på fortsatt forskning diskuteras till slut.

## 2 Inkomstregistret

I detta kapitel beskrivs vad inkomstregistret är, varför det finns ett sådant register och för vem inkomstregistret är. Hur det påverkar privatpersoner, prestationsbetalare och olika myndigheter. Hur informationen meddelas till registret tas även upp i detta kapitel samt när de betalda lönerna och andra prestationer ska anmälas till inkomstregistret. Möjliga sanktioner i form av förseningsavgifter tas även upp i detta kapitel samt hur möjliga fel upptäcks i inkomstregistret.

Skatteförvaltningen, Folkpensionsanstalten (FPA), Sysselsättningsfonden och Arbetspensionsanstalterna tar i bruk inkomstregistret år 2019. I detta kapitel finns det kort beskrivet vilka uppgifter de olika myndigheterna tar från inkomstregistret och hur de använder dessa uppgifter. År 2020 och 2021 ökar informationsanvändaren och år 2021 ökar mängden uppgifter som ska meddelas till registret. Detta kommer att nämnas även.

För att förstå bättre examensarbetens ämne kommer löneberäkningens innebörd att beskrivas kort. Löneberäkningen innebär beräkning och betalning av löner med hjälp av olika löneberäkningsprogram. Löneräknaren ansvarar för betalning av löner korrekt och i rätt tid. Löneberäkningen innehåller statistikrapportering av lön och anmälning av lön till olika myndigheter, som kommer småningom att lämnas helt och hållet bort på grund av inkomstregistret. Löneberäknaren ska följa den kollektivavtal som tillämpas i branschen. (Ammattinetti, 2019)

Löneräknaren gör den lagstadgade avdragen från lönen som är till exempel förskottsinnehållning, pensionsförsäkringsavgiften och arbetslöshetsförsäkringsavgiften. Löneräknaren behandlar i löneberäkningen olika slags förmåner, räknar ersättningar för resekostnader, räknar semesterlön, semesterersättningar och olika slags tillägg som hörs till lönen. (Ammattinetti, 2019)

## 2.1 Vad inkomstregistret är

Inkomstregistret är en nationell elektronisk databas som kom i bruk 1.1.2019 i Finland. I denna databas anmäls information om betalda löner, pensioner, förmåner, arbetsersättningar och andra beskattningsbara inkomster på individnivå av prestationsbetalare i realtid. Skattefria ersättningar anmäls också till inkomstregistret, som till exempel kilometerersättningar och dagtraktamente. Dessa ersättningar ska anmälas fastän ingen beskattningsbar förvärvsinkomst har betalats. Eurobeloppen som anmäls till inkomstregistret har ingen nedre eller övre gräns. Informationen lagras i inkomstregistret under följande tio år. (Lag om inkomstdatasystemet 53/2018)

Från och med 1.1.2019 ska uppgifter om utbetalda löner och andra förvärvsinkomster anmälas till inkomstregistret. Detta kallas för det första skedet. Arbetsgivarens separata anmälan ska från och med 1.1.2019 anmälas i inkomstregistret månatligen. Med arbetsgivarens separata anmälan menas det totala beloppet av arbetsgivarens sjukförsäkringsavgifter som har uppstått av de löner som betalats under rapporteringsmånaden. Den separata anmälan kan även bestå av ingen lönebetalning eller av att lön har betalats men ingen sjukförsäkringsavgift. (Skatteförvaltningen<sup>1</sup>, 2018, Skatteförvaltningen<sup>2</sup>, 2019, Skatteförvaltningen<sup>3</sup>, 2019, Skatteförvaltningen<sup>4</sup>, 2019)

Från och med år 2021 ska information om utbetalda pensioner och förmåner anmälas till inkomstregistret. Detta är det andra skedet. Förmåner och pensioner får anmälas till inkomstregistret redan nu år 2019, men är inget måste, på grund av att informationsanvändaren som behöver denna information har inte tagit inkomstregistret ännu i bruk. Alltid då löner betalas och då pengar rör sig ska löneinformationen meddelas till inkomstregistret. Man ska komma ihåg att det är endast informationen om den betalda lönen som finns i inkomstregistret inte pengar. (Skatteförvaltningen<sup>3</sup>, 2019, Skatteförvaltningen<sup>4</sup>, 2019)

Alla inkomsttagare kan logga in i inkomstregistrets e-tjänst och granska hurdan lön har anmälts till registret och vad som betalats till inkomsttagaren. Inloggningen sker med nätbankskoderna, mobilcertifikat eller certifikatkort. (Skatteförvaltningen<sup>5</sup>, 2019)

Skatteförvaltningens Inkomstregisterenhet driver inkomstregistret och är den ansvariga myndigheten. Inkomstregisterenheten ska med hjälp av Lagen om inkomstdatasystem (53/2018) fastställa vilka uppgifter som ska föras in i inkomstregistret. Inkomstregisterenheten ansvarar om vilka uppgifter som ska lämnas ut till

uppgiftsanvändare ur inkomstregistret och förmedling av uppgifter från inkomstregistret till uppgiftsanvändare. Inkomstregisterenheten förvaltar inkomstdatasystemet och ansvarar för inkomstdatasystemets funktion och informationssäkerhet tillsammans med Skatteförvaltningen. Lagen om inkomstdatasystemet kom i kraft 16.1.2018 medan anmälningsskyldigheten 1.1.2019. (Lag om inkomstdatasystemet 53/2018)

## **2.2 Syftet med inkomstregister och vem det är för**

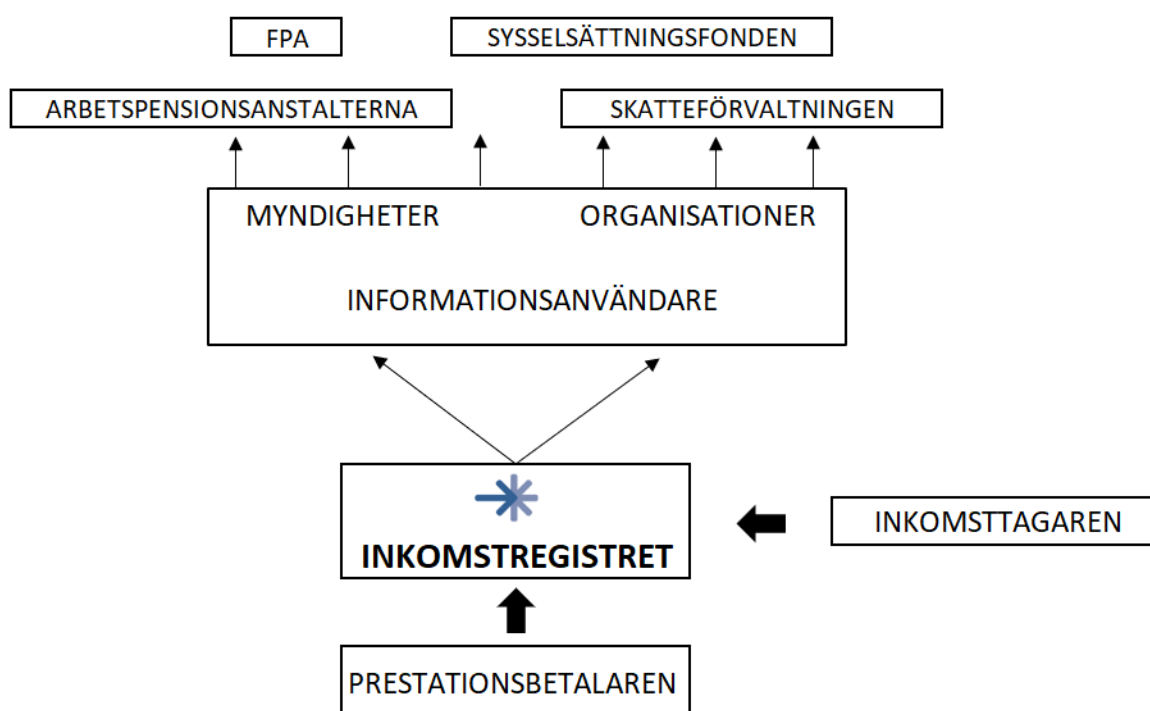
Inkomstregistrets ändamål är att ta emot och lagra inkomstuppgifter och andra relaterade uppgifter som prestationsbetalaren har meddelat till inkomstregistret och att förmedla uppgifterna från inkomstregistret till informationsanvändare. Syftet är att samla in löneuppgifterna i ett och samma ställe varifrån informationen är tillgänglig för informationsanvändare. Inkomsttagaren behöver inte längre ge själva löneinformation till olika myndigheter utan informationen kan tas rakt från inkomstregistret. Prestationsbetalaren behöver inte flera gånger anmäla löneinformation till olika myndigheter utan det räcker att anmälningen görs en gång till inkomstregistret var det finns tillgänglig. Inkomstregistrets mål är även att främja bekämpningen av grå ekonomi. (Korhonen, 2018, Lag om inkomstdatasystemet 53/2018, Skatteförvaltningen3, 2019)

Från och med 1.1.2019 ska de utbetalda lönerna anmälas till inkomstregistret av prestationsbetalaren som producerar löneuppgifterna. Prestationsbetalaren är då främst arbetsgivaren och bokföringsbyråer som till exempel löneräknare. Inkomstregistret förenklar och tydliggör prestationsbetalarens anmälningsskyldigheter. Prestationsbetalaren anmäler en gång uppgifterna om de utbetalda lönerna till inkomstregistret, varifrån informationsanvändarna hämtar de uppgifter som de behöver. Det vill säga inkomstregistret ersätter de allmännaste anmälningsskyldigheterna, som till exempel årsanmälningarna. Även olika slags utredningar och löneintyg ersätts med inkomstregistret om de kompletterande uppgifterna ges till inkomstregistret. Till exempel om arbetsgivaren behöver göra en ansökan om en förmån, finns all löneinformation i inkomstregistret som behövs för ett löneintyg och andra utredningar. Arbetsgivaren behöver inte bifoga löneintygen till ansökan utan myndigheten kan ta löneinformationen rakt från inkomstregistret. (Skatteförvaltningen3, 2019)

Inkomsttagaren har nytta av inkomstregistret på följande sätt. All löneinformation finns lättgängligt på ett och samma ställe. Från år 2021 finns pensionsinkomster och utbetalda förmånerna också i inkomstregistret. Inkomsttagaren får en helhetsbild i realtid av sina egna

löneuppgifter, pensionsuppgifter och förmånsuppgifter. Inkomstagaren kan logga in i inkomstregistrets e-tjänst och granska att alla uppgifter är korrekta, att arbetsgivaren har utfört sina anmälningsrelaterade arbetsgivarplikter. Om det finns fel ska prestationsbetalaren gå och korrigera den anmälda informationen direkt. Detta betyder att brister på information troligtvis sänks. Före inkomstregistret har informationsbrister uppkommit först på exempelvis den förhandsfyllda skattedeklarationen som kommer följande år, på arbetspensionsutdraget eller i sammanhang med annan skötsel av ärenden hos myndigheter. Nu kan brister på information rättas till i tid om något fattas eller är fel. (Skatteförvaltningen3, 2019)

Informationsanvändaren som till exempel olika myndigheter kan hämta inkomstinformation direkt från inkomstregistret då det behövs i olika ärenden. Inkomstagaren behöver inte skicka löneinformation till myndigheterna till exempel som bilaga till en ansökan, utan informationen fås rakt från inkomstregistret. Detta lättar skötseln av olika ärenden för medborgarna. Informationsanvändaren får även den nödvändiga informationen inom en tidsram från inkomstregistret som ger möjlighet att fatta beslut i tid och gör det möjligt att utveckla informationsanvändarnas egna process. (Skatteförvaltningen3, 2019)



Figur 1 Användare av inkomstregistret år 2019

De olika myndigheterna har olika rättigheter vad de ser från inkomstregistret. De ser inte inkomsttagarens alla informationer, endast den information som användaren har rätt att få med stöd av den lagstiftningen som tillämpas på dess verksamhet. (Skatteförvaltningen<sup>3</sup>, 2019)

Med hjälp av inkomstregistret är det möjligt att upptäcka brister i löneinformationen en kort tid efter löneutbetalningen som främjar bekämpning av grå ekonomi. Det är inte möjligt att enbart anmäla uppgifter till en myndighet utan samma information finns i inkomstregistret som alla användare utnyttjar. Om brister uppkommer, uppkommer det i flera informationsanvändares processer och då kan man reagera på de snabbare och effektivare. (Skatteförvaltningen<sup>3</sup>, 2019)

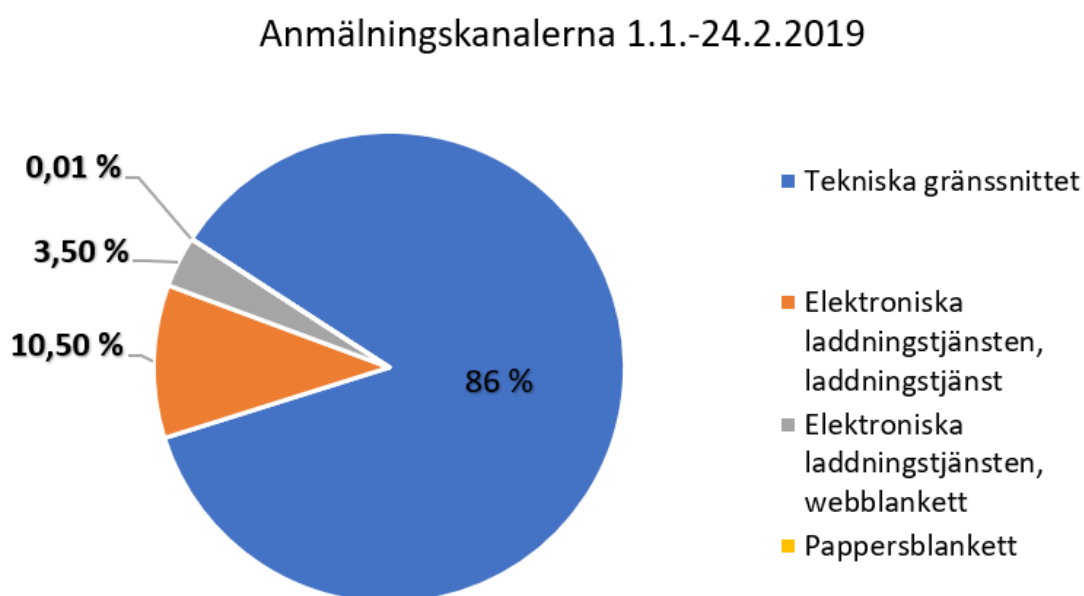
### **2.3 När och hur informationen ska anmälas till inkomstregistret**

De betalda lönerna och andra prestationer ska anmälas av prestationsbetalare till inkomstregistret inom fem kalenderdagar från lönedagen, från den dag då pengarna är tillgängliga för inkomsttagaren. Om anmälningdagen är en lördag, söndag eller en helgdag, ska anmälan göras följande vardag. Arbetsgivarens separata anmälan ska anmälas i inkomstregistret månatligen senast den femte dagen i följande kalendermånad. Arbetsgivaren lämnar endast en separat anmälan per månad. En anmälan kan göras tidigast 45 dagar före betalningsdagen. (Korhonen, 2018, Skatteförvaltningen<sup>1</sup>, 2018, Skatteförvaltningen<sup>2</sup>, 2019)

Det finns flera olika kanaler för anmälning av inkomstuppgifter till inkomstregistret. Det enklaste sättet är att använda det tekniska gränssnittet. Det betyder att löneadministrationens programvara eller något annat program har en koppling med inkomstregistret, och då överförs uppgifterna direkt från systemet till inkomstregistret. Med något annat program menas ett annat program än själva löneprogrammen med vilket löneräknaren anmäler inkomstuppgifterna till inkomstregistret. Programmen kan vara till exempel TYVI-tjänst som är en webbtjänst som kan användas vid avsändning av material åt olika myndigheter. Inkomstuppgifter kan också skickas till inkomstregistret med hjälp av Suomi.fi fullmakt via olika program. Största delen av löneräknare i olika bokföringsbyråer använder det tekniska gränssnittet för anmälning av inkomstuppgifter till inkomstregistret, där löneadministrationens programvara och inkomstregistret har en koppling med varandra. (CGI, 2018, Lehtinen, 2019, Skatteförvaltningen<sup>6</sup>, 2018, Skatteförvaltningen<sup>7</sup>, 2018,)

Om det tekniska gränssnittet inte är möjligt kan uppgifterna anmälas i inkomstregistrets e-tjänst på två olika sätt. Antingen manuellt via en webblankett, där uppgifterna matas in enskilt eller via inkomstregistrets laddningstjänst där uppgifterna laddas upp till registret som XML-filer. Löneuppgifterna kan av särskilda skäl anmälas till inkomstregistret på pappersblankett. Om prestationsbetalaren inte använder något löneräkningssystem, kan löneräkningsprogrammet Palkka.fi användas, varifrån uppgifterna skickas direkt till inkomstregistret. (Skatteförvaltningen<sup>6</sup>, 2018, Skatteförvaltningen<sup>7</sup>, 2018)

I januari 2019 har över 220 000 prestationsbetalare anmält cirka 2,1 miljoner inkomstuppgifter till inkomstregistret. Mellan perioden 1.1. - 24.2.2019 har cirka 6,3 miljoner anmälningar anmälts i inkomstregistret där det mesta har kommit in via det tekniska gränssnittet. 86 procent av löneinformationen har kommit in via det tekniska gränssnittet, 10,50 procent av löneinformationen har kommit in via den elektronisk laddningstjänsten, där filer har laddats upp i inkomstregistret och 3,50 procent av informationen har kommit in manuellt via webblanketten. 0,01 procent av löneinformationen har kommit in med pappersblankett. Procenttalen är avrundade och därför blir summan tillsammans inte 100 procent. (Männistö, 2019)



**Figur 2 Anmälningskanalerna 1.1. – 24.2.2019 (Männistö, 2019)**



## 2.4 Sanktioner

Enligt lagen om inkomstdatasystemet är prestationsbetalaren skyldig att anmäla inkomsttagarens obligatoriska löneuppgifter i tid i inkomstregistret. Det är väldigt viktigt att löneuppgifterna lämnas korrekt. Om anmälningsskyldigheten försummas, påförs påföljdsavgifter. Syftet med påföljdsavgifter är att främja att korrekta uppgifter anmäls i rätt tid. (Skatteförvaltningen8, 2019)

Eftersom inkomstregistret kom i bruk år 2019 och är en ny sak för lönehanterare och kan orsaka oavsiktliga förseningar, kommer påföljdsavgifter i kraft 1.1.2020. Om prestationsbetalaren ignorerar anmälningsskyldigheten och bryr sig inte om att anmäla inkomstuppgifterna alls i inkomstregistret, påförs förseningsavgifter för prestationer som betalats redan före 1.1.2020. Inkomstregistrets informationsanvändare kan påföra andra påföljder. (Männistö, 2019, Skatteförvaltningen8, 2019)

Om anmälningarna lämnats in för sent eller inte alls i inkomstregistret påförs en lagenlig påföljdsavgift som kallas för förseningsavgift. Skatteförvaltningen bestämmer om förseningsavgifterna utifrån de uppgifter som har anmälts i inkomstregistret. Inkomstuppgifterna ska anmälas till inkomstregistret senast den femte dagen från utbetalningsdagen, men en förseningsavgift kan fås om de obligatoriska uppgifterna anmäls efter den åttonde dagen i den kalendermånad som följer efter betalningsdagen. Till exempel om löneutbetalningsdagen är 15.10.20xx och löneuppgifterna är inte anmälda i inkomstregistret före 8.11.20xx börjar förseningsavgiften. (Skatteförvaltningen8, 2019)

Förseningsavgifterna består av två olika delar; den dagspecifika delen av förseningsavgiften och den procentbaserade delen av förseningsavgiften. Den dagspecifika delen av förseningsavgiften gäller om löneanmälningarna är sena i 1 - 45 dagar från den åttonde dagen nästa kalendermånad från utbetalningsdagen. Då är förseningsavgiften 3 euro per dag till den dag som anmälningarna finns i inkomstregistret. Den dagspecifika delen kan ges högst för 45 dagar och är som högst 135 euro. Om löneanmälningarna är över 45 dagar sena är förseningsavgiften 135 euro, och då gäller den procentbaserade delen av förseningsavgiften. Detta innebär att till den dagspecifika delen som är 135 euro, tilläggs 1 procent av beloppet på antingen den sena skattepliktiga prestationen som anmäls eller på det sena anmälda beloppet på förvärvsinkomsten. Den summa som är större används i beräkningen. (Lag om inkomstdatasystemet 53/2018, Skatteförvaltningen8, 2019)

Om felaktiga anmälningar upptäcks i inkomstregistret ska prestationsbetalaren korrigeras felen direkt utan obefogat dröjsmål. Redan anmälda uppgifter kan korrigeras i inkomstregistret inom 45 dagar utan påföljdsavgifter, om uppgifterna har anmälts i inkomstregistret inom den utsatta tiden. Om uppgifterna korrigeras senare än 45 dagar, påförs en liknande procentbaserad förseningsavgift. Om beloppet på de skattepliktiga prestationerna eller förvärvsinkomsterna inte ändras och överstiger de anmälningarna som tidigare gjorts, påförs inga sanktioner. Förseningsavgiften kan vara högst 15 000 euro per kalendermånad. (Lag om inkomstdatasystemet 53/2018, Skatteförvaltningen<sup>8</sup>, 2019, Skatteförvaltningen<sup>9</sup>, 2019)

## **2.5 Inkomstregistrets användare år 2019 - 2021**

Från och med 1.1.2019 används uppgifterna i inkomstregistret av Skatteförvaltningen, Folkpensionsanstalten (FPA), Sysselsättningsfonden och Arbetspensionsanstalterna. Här tas upp vilka uppgifter de olika myndigheterna får från inkomstregistret. (Skatteförvaltningen<sup>10</sup>, 2019)

Skatteförvaltningen får arbetsgivarprestationerna ur inkomstregistret, det vill säga förskottsinnehållningar och sjukförsäkringsavgifter som är skatter på eget initiativ. Förskottsinnehållningarna ska anmälas senast den femte dagen i den kalendermånad som följer efter löneutbetalningsdag. Med arbetsgivarens separata anmälan anmäls arbetsgivarens sjukförsäkringsavgift. Anmälan ska göras senast den femte dagen i kalendermånaden efter utbetalningsmånaden. Numera meddelas inte arbetsgivarprestationerna månatligen utan i samband med löneutbetalningen. Förut har prestationsbetalaren gjort en årsanmälan i januari om de utbetalda lönerna till Skatteförvaltningen. Detta ersätts med inkomstregistret. (Nordling, 2019, Skatteförvaltningen<sup>11</sup>, 2017)

Folkpensionsanstalten (FPA) får löneinformationer från inkomstregistret till olika ansökan gällande olika förmån. FPA kan börja utnyttja inkomstregistret som best i början av år 2020, för att då finns det löneinformation för hela året 2019. År 2019 kan prestationsbetalaren göra olika slags ansökningar genom ett meddelande i inkomstregistret hos FPA beroende på löneprogrammen. Arbetsgivarens kontonummer och tillåtelse för elektroniska beslut är en förutsättning för detta. Sjukdagpenning, moderskaps-, faderskaps- och föräldrapenningar, särskild moderskapspenning, familjeledighetsersättning och rehabiliteringspenning kan ansökas redan år 2019. (Folkpensionsanstalten, 2019)

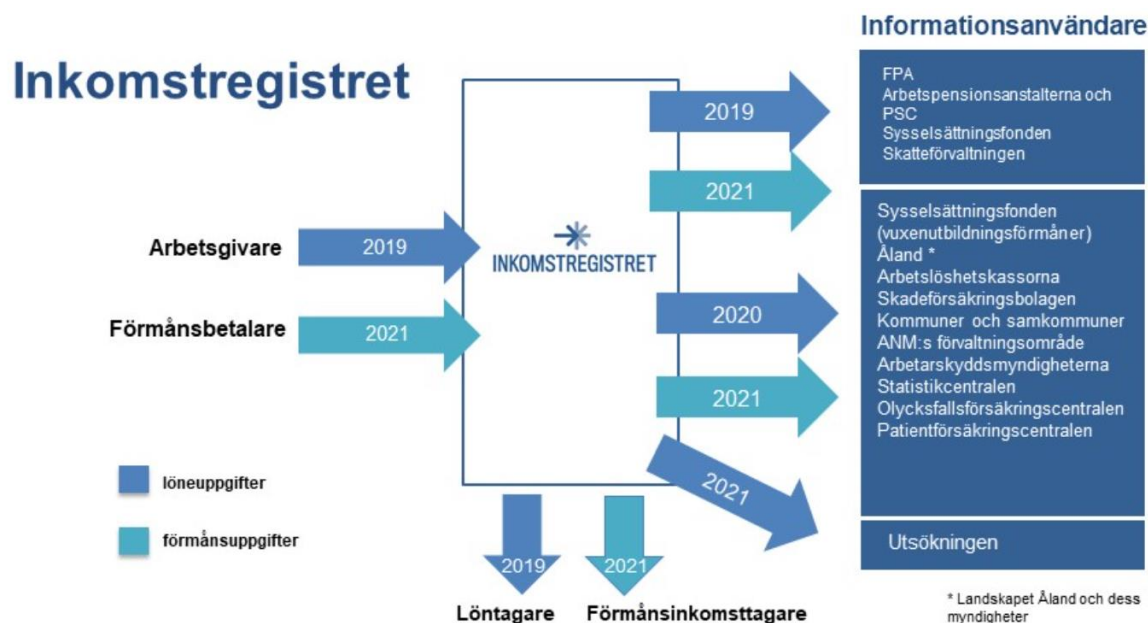
Via inkomstregistret går det inte att ansöka om semesterkostnadsersättning, partiella dagpenningar, som till exempel partiell sjukdagpenning och dagpenning utifrån sex månaders arbetsinkomst. FPA önskar att prestationsbetalaren skulle anmäla de kompletterande uppgifterna om anställningsförhållanden, frånvaro och inkomstslag med de obligatoriska uppgifterna till inkomstregistret. FPA-ärenden skulle då skötas smidigare av arbetstagaren och arbetsgivaren, för att de skulle minska på tilläggsutredningar och bilagor. Mera om obligatoriska och kompletterande uppgifter hittas i kapitel 3.2. (Folkpensionsanstalten, 2019)

Sysselsättningsfonden, som uppbär arbetslöshetsförsäkringspremier, finansierar inkomstrelaterat utkomstskydd som till exempel arbetslöshetsunderstöd och vuxenutbildningsstöd. Arbetsgivaren betalar ett totalbelopp till Sysselsättningsfonden som innebär arbetsgivarens arbetslöshetsförsäkringspremie och arbetstagarens arbetslöshetsförsäkringspremie. Sysselsättningsfonden får direkt ur inkomstregistret arbetstagarnas uppdaterade arbetslöshetsförsäkringspremie som gör att betalningen av arbetslöshetsförsäkringspremier blir tydligare och administrativt lätt. Längre behöver prestationsbetalaren inte separat anmäla Arbetslöshetsförsäkringsfonden. Prestationsbetalaren anmäler endast arbetstagarens arbetslöshetsförsäkringspremie till inkomstregistret med inkomstlagen 414, som är en post som dras av från lönen. Arbetstagarens avgifter räknas utifrån de anmälda inkomstlagen och en faktura kan skickas smidigt till arbetstagaren. (Skatteförvaltningen<sup>12</sup>, 2019, Sysselsättningsfonden<sup>1</sup>, 2019, Sysselsättningsfonden<sup>2</sup>, 2019)

Arbetspensionsanstalterna uppbär arbetspensionsförsäkringsavgift av en inkomsttagare som hör till arbetstagarens pensionsförsäkring ArPL. Arbetspensionsanstalten finansierar arbetspensionsförsäkringen. Pengarna för utbetalning av pension samlas huvudsakligen in genom arbetspensionsavgifter för varje år. Arbetsgivaren betalar ett totalbelopp till arbetspensionsanstalten som innebär arbetsgivarens arbetspensionsförsäkringsavgift och arbetstagarens arbetspensionsförsäkringsavgift. Prestationsbetalaren anmäler endast arbetstagarens arbetspensionsförsäkringsavgift till inkomstregistret med inkomstlagen 413, som är en post som dras av från lönen. Försäkraren kan då räkna ut arbetsgivarens avgifter utifrån de anmälda inkomstlagen. Före år 2019 meddelades de pensionsförsäkrade lönen till arbetspensionsanstalten månatligen eller som en årsanmälan. Inkomstregistret ersätter detta. (Arbetspension, 2019, Nordling, 2019, Skatteförvaltningen<sup>12</sup>, 2019)

År 2020 ska mera information lämnas i inkomstregistret enligt lagen om inkomstdatasystemet (53/2018). Informationsanvändaren ökar år 2020 och år 2021.

Från och med 1.1.2021 lämnas uppgifter om pensioner och förmåner till inkomstregistret. Informationsanvändaren år 2020 är arbets- och näringsministeriets förvaltningsområde, Statistikcentralen, Sysselsättningsfonden (vuxenutbildningsförmåner), skadeförsäkringsbolagen, arbetslöshetskassorna, kommunerna och samkommunerna, olycksfallsförsäkringscentralen, patientförsäkringscentralen och arbetarskyddsmyndigheten samt Landskapet Åland och dess myndigheter. Informationsanvändaren år 2021 är utsökningen. (Skatteförvaltningen3, 2019)



Figur 3 Inkomstregistrets användare år 2019-2021 (Skatteförvaltningen3, 2019)

### 3 Inkomstregistret och löneberäkning

I det första skedet, det vill säga från och med 1.1.2019, ska löneinformationen anmälas till inkomstregistret enligt Lagen om inkomstdatasystemet. Löneinformationen som anmäls av prestationsbetalaren till inkomstregistret ska anmälas noggrant och korrekt. Löneinformationens autenticitet är speciellt viktigt. Lönearbetets standard har ökat med att lönerna ska en gång anmälas till registret och löneinformationen överförs till flera enheter på en gång. Betalaren ansvarar för anmälningarna och för de relaterade felen. (Lehtinen, 2019)

I detta kapitel tas upp olika aspekter som prestationsbetalaren måste ta i beaktande vid löneadministrationen. Det finns många olika uppgifter som löneräknaren måste tänka på för att löneinformationen ska gå rätt till inkomstregistret. I detta kapitel tas upp de lagliga och

frivilliga uppgifterna som ska införas i inkomstregistret med inkomstslagen. Även korrigeringar av felaktiga anmälningar tas upp.

Löneräknare behöver fullmakt i inkomstregistrets e-tjänst för att sköta andra företags eller en annan persons ärenden. Personen eller företagen vill befullmäktiga löneräknaren för att sköta dessa ärenden. Löneräknaren kan då anmäla och granska inkomstregistrets löneuppgifter i inkomstregistret.

### **3.1 Inkomstslag**

Lönen som anmäls till inkomstregistret anmäls med inkomstslag och kan bestå av flera olika inkomstslag. Inkomstslagen är tresiffriga kodvärden som anger hurudan inkomst det är frågan om. Inkomstslagen ska motsvara den faktiska betalningssituationen. (Skatteförvaltningen13, 2019)

Det finns inkomstslag i 100-, 200-, 300- och 400-serien. Med inkomstslagen 100-serien anmäls penninglönernas totalbelopp. Till exempel inkomstslagen 101 betyder lön totalt. Med inkomstslagen i 200-serien anmäls penninglöner specificerade. Till exempel tidlön, bonuslön, kvällsersättning, semesterpenning och ersättning för söndagsarbete. Med inkomstslagen 300-serien anmäls obligatoriska inkomster som anmäls separat, om sådana inkomster betalas ut. Till exempel olika naturaförmån som bil-, och bostadsförmån samt skattefri kilometerersättning. Med inkomstslagen 400-serien anmäls poster som ska dras av från lönen, till exempel förskottsinnehållning. Inkomstslagen tillsätts av prestationsbetalaren vid löneadministrationen. (Skatteförvaltningen13, 2019)

Alla inkomstslag omfattas inte av socialförsäkringsavgifterna, utan prestationsbetalaren måste se till vilken inkomstslag omfattas av vilket avgift och tillsätta den rätta. Till exempel inkomstslag 311, som används då skattefri kilometerersättning betalas, omfattas inte av arbetspensionsförsäkringsavgift, arbetsolycksfalls- och yrkessjukdomsförsäkringsavgift, arbetslöshetsförsäkringsavgift och sjukförsäkringsavgift. Medan inkomstslag 206, som används då kvällsersättning betalas, omfattas av socialförsäkringsavgifterna. På skatteförvaltningens hemsida finns en tabell över vilka socialförsäkringsavgifter som omfattas av inkomstslagen. (Skatteförvaltningen13, 2019)

Inkomstregistrets huvudregel är att negativa tal inte kan anmälas med inkomstslag till inkomstregistret. Endast följande inkomstslag kan anmälas negativt till inkomstregistret:

- 402 Förskottsinnehållning
- 404 Källskatt
- 412 Arbetstagarens sjukförsäkringsavgift
- 413 Arbetspensionsförsäkringsavgift för arbetstagare
- 414 Arbetstagarens arbetslöshetsförsäkringsavgift (Skatteförvaltningen 17, 2018)

Alla inkomstslag finns uppräknade i bilaga 1.

Exemplen nedan, figur 4, visar hur löneinformationen kan se ut i inkomstregistret. I exemplet har prestationsbetalaren anmält tidlön för 2000 euro där inkomstslagen är 201 och semesterpenning för 480 euro med inkomstslagen 213. Löneinformationen har anmälts med specificerade inkomstslag. Avdragen ses inte som negativa tal utan inkomstslagen och namnet på avdragen berättar att de är avdrag av lön. Beloppen är påhittade.

Inkomstslag	Antal enheter	Enhetspris (€)	Belopp (€)
201	Tidlön		2000
213	Semesterpenning		480
402	Förskottsinnehållning		248
413	Arbetspensionsförsäkringsavgift för arbetstagare		167,40
414	Arbetstagarens arbetslöshetsförsäkringsavgift		37,20

**Figur 4 Exempel på inkomstslagen ur inkomstregistrets e-tjänst**

### 3.2 Uppgifter som införs i inkomstdatasystemet

I samband med anmälan om löneuppgifter till inkomstregistret ska obligatoriska uppgifter anmälas om inkomsttagaren. Även kompletterande uppgifter fås anmälas. Ju mer information prestationsbetalaren anmäler till inkomstregistret av inkomsttagaren, desto bättre nytta har informationsanvändaren av de. Obligatoriska uppgifter ska enligt lagen lämnas in i inkomstregistret och kompletterande uppgifter är frivilliga för prestationsbetalaren men rekommenderas att ge. (Lag om inkomstdatasystemet 53/2018)

Följande obligatoriska uppgifter ska anmälas till inkomstregistret.

- Materialets tekniska uppgifter och övriga uppgifter
- Specifikations- och kontaktuppgifter
- Uppgifter om betalaren
- Uppgifter om inkomstagaren
- Uppgifter om inkomstagarens anställningsförhållande
- Uppgifter om försäkringar
- Uppgifter som hänför sig till betald inkomst
- Uppgifter relaterade till internationellt arbete
- Inkomstslag
- Inkomstslag som anmäls separat
- Poster som ska dras av från lönen
- Tilläggsuppgifter som hänför sig till inkomstlagen (Skatteförvaltningen<sup>14</sup>, 2019)

Följande uppgifter kommer att beskrivas kort.

Materialets tekniska uppgifter och övriga uppgifter ska anmälas då löneinformationen anmäls via det tekniska gränssnittet eller genom att ladda upp dem som filer i inkomstregistret. Uppgifterna är materialtyp, tidpunkten då materialet bildades, datakälla, betalarens materialreferens, materialets ägare, materialets skapare, materialets avsändare, kontroll av processeringen av felaktiga anmälningar, kontaktperson för materialet, löneutbetalningsperiod och lönebetalningsdag eller annan anmälningsdag. (Skatteförvaltningen<sup>14</sup>, 2019)

Prestationsbetalaren är skyldig att anmäla inkomstagarens och prestationsbetalarens specifikations- och kontaktuppgifter i inkomstregistret. Uppgifterna är personernas finska personbeteckning eller finskt företags- och organisationsnummer. Om dessa uppgifter saknas ska namn, födelsetid, inkomstagarens kön och adress i Finland eller den stat där inkomstagaren är bosatt i meddelas. I en främmande stat bosatt ska skatte- eller

personnummer anmälas av den stat där inkomstagaren är bosatt. Om sådana uppgifter saknas ska något annat motsvarande signum ges. Om inkomstagaren är begränsat skattskyldig ska inkomstagarens stat och kontaktuppgifter i den stat som hen är bosatt i anmälas. (Lag om inkomstdatasystemet 53/2018, Skatteförvaltningen14, 2019)

Uppgifter om betalaren ska anmälas till inkomstregistret. Betalarens typ ska anges, det vill säga om betalaren är ett hushåll, en tillfällig arbetsgivare, ett offentligt samfund, en utländsk arbetsgivare, ett utländskt koncernbolag, staten eller ett statligt affärsverk eller en statlig inrättning med separat förvaltning. Betalarens underorganisation ska anmälas om betalaren har en sådan enligt Kevas anmälarkoder. Myndighetskod ska anmälas om prestationen betalas av en statlig myndighet och uppgifter som en ställföreträdande betalare har lämnat om den egentliga arbetsgivaren. (Skatteförvaltningen14, 2019)

Uppgifter om inkomstagaren ska anmälas om inkomstagaren berörs av följande uppgifter. Till exempel om inkomstagaren är delägare, nyckelperson, idrottare, uppträdande artist eller hyrd arbetstagare som bor utomlands ska uppgifterna om detta anmälas. Uppgift om eventuell verkställd förskotts innehållning på prestation som betalats till en begränsat skattskyldig person i stället för källskatt ska även anmälas. (Skatteförvaltningen14, 2019)

Uppgifter om inkomstagarens anställningsförhållande ska anmälas till inkomstregistret. Orsaken till avslutande av anställningsförhållandet ska anges, till exempel ålderspension eller att ett tidsbegränsat avtal tar slut. Anställningsförhållandets giltighet, yrkesklass och grunden för registreringen för anställningsförhållandet ska anmälas. (Skatteförvaltningen14, 2019)

Uppgifter om försäkringar ska anmälas till inkomstregistret. Om inkomstagaren har en arbetspensionsförsäkring ska arbetspensionsanstaltens bolagskod och pensionsarrangemangnummer anges. Arbetstagarens arbetspensionsförsäkring, lantbruksföretagens pensionsförsäkring (LFöPL) eller företagens pensionsförsäkring (FöPL) ska anmälas, beroende på vilket försäkring inkomstagaren hör till. Om arbetsgivaren har giltiga arbetsolycksfalls- och yrkessjukdomsförsäkringar ska försäkringsnummer och bolagskod anges på dessa. Om arbetsgivaren inte är skyldig att försäkra inkomstagaren eller om inkomstagaren inte omfattas av tillämpningsområdet för Finlands socialskydd ska denna undantagssituation anmälas. (Skatteförvaltningen14, 2019)

Med uppgifter som hänför sig till betald inkomst menas uppgifter av inkomstens återkrav, det vill säga uppgifter om den betalda prestationen har utgjort en ogrundad förmån och



eventuella uppgifter om att inkomsten har betalats till exempel som en sjöarbetsinkomst. Om internationellt arbete har utförts ska uppgifter om detta anmälas. Till exempel uppgifter om representanten, arbetsstaten och arbetsperioderna i arbetsstaten. De obligatoriska uppgifterna varierar beroende på vilket anmälan det är frågan om. (Skatteförvaltningen14, 2019)

Det finns obligatoriska inkomstslag som ska anmälas till inkomstregistret. I kapitel 3.3 berättas mera om obligatoriska inkomstslag. Obligatoriska inkomstslag som anmäls separat ska anmälas om det finns sådana prestationer, till exempel bilförmån eller aktiepremie. Poster som ska dras av från lönen är till exempel socialavgifterna. Tilläggsuppgifter som hänför sig till inkomstslagen ska även anmälas. Till exempel typ av bilförmån, bilens åldersgrupp och kilometerantal. Typ av förmån och dagtraktamente ska även anmälas. (Skatteförvaltningen14, 2019)

Obligatoriska uppgifter motsvarar de årsanmälningsuppgifter som Skatteförvaltningen, arbetspensionsanstalterna, Sysselsättningsfonden och arbetsolycksfallförsäkringsbolagen samlar in fram till 2019. På basis av de obligatoriska uppgifterna kan dessa socialförsäkrare överge årsanmälingarna relaterade till löner. Skatteförvaltningen behöver inte heller göra skattedeklarationer av arbetsgivarprestationer på eget initiativ längre. (Skatteförvaltningen14, 2019)

De kompletterande uppgifterna preciserar de obligatoriska uppgifterna. De kompletterande uppgifterna kan till exempel behövas vid sådana myndigheter där informationsanvändaren beviljar förmåner. Mera specificerade uppgifter kan ges som tillägg till de obligatoriska uppgifterna. Frånvarouppgifter är helt och hållet frivilliga. De kompletterande uppgifterna kan ges av följande uppgifter:

- Uppgifter om betalaren
- Uppgifter om inkomsttagaren
- Uppgifter om inkomsttagarens anställningsförhållande
- Uppgifter om försäkringar
- Uppgifter som hänför sig till betald inkomst
- Uppgifter relaterade till internationellt arbete

- Frånvarouppgifter
- Inkomstslag
- Inkomstslag som anmäls separat
- Poster som ska dras av från lönen (Skatteförvaltningen14, 2019)

Följande uppgifter kommer att beskrivas kort.

Frivilliga uppgifter om betalaren kan vara kontaktspråk och typ av betalare, till exempel om betalaren är en specialorganisation. Frivilliga uppgifter om inkomstagaren kan vara inkomstagarens verksamhetsställe och underorganisation. Uppgifter om inkomstagarens anställningsförhållande kan vara vilket kollektivavtal som tillämpas, hurudan avlöningsform det är frågan om eller information om den ordinarie avtalade veckoarbetstiden. Frivilliga uppgifter om försäkringar kan vara till exempel intyg över socialskydd eller referensnummer för betalningen och betalningsspecifikationen för arbetspensionsanstalten. Uppgifter som hänför sig till betald inkomst kan vara intjäningsperioderna för inkomsterna. Frivilliga uppgifter som är relaterade till internationellt arbete kan vara arbetsort, penninglön i månaden och övriga ersättningar och förmåner. (Skatteförvaltningen14, 2019)

Med frånvarouppgifter menas anmälningsperiod för frånvaro, då inkomstagaren har varit frånvaro från arbetet. Uppgifter om avlönad frånvaro, oavlönad frånvaro och ersättningsansökan kan ges till inkomstregistret av eget val. (Skatteförvaltningen14, 2019)

### **3.3 Obligatoriska och kompletterande inkomstslag**

Inkomstslagen kan delas in i obligatoriska och kompletterande inkomstslag. Det är obligatoriskt att anmäla de betalda penninglöner antingen som totalbelopp eller specificerat. Prestationsbetalaren väljer sättet, men det rekommenderas att anmäla lönerna så specificerat som möjligt att informationen kan utnyttjas av informationsanvändare så bra som möjligt. Vid handläggning av förmåner behövs specificerade uppgifter som till exempel om semesterpenning och övertidsersättning. (Lag om inkomstdatasystemet 53/2018)

Att anmäla de betalda penninglönerna som totalbelopp betyder att den totala lönen har anmälts med en och samma inkomstslag. Detta är anmälningsätt 1 och miniminivån för anmälan av penninglöner. Prestationsbetalaren kan specificera de betalda penninglönerna med kompletterande inkomstslag. Detta kallas för anmälningsätt 2 och är frivilligt.

Prestationsbetalaren kan använda 200-serien för att specificera de betalda penninglönerna, till exempel kvällsersättning, semesterpenning, ersättning för lördagsarbete. (Skatteförvaltningen<sup>14</sup>, 2019)

De kompletterande uppgifterna preciserar de obligatoriska uppgifterna. Uppgifterna kan till exempel vara frånvarouppgifter, vissa uppgifter om anställningsförhållande och intjäningsperioder för inkomstslag. De kompletterande uppgifterna kan till exempel behövas vid sådana myndigheter där informationsanvändaren beviljar förmåner, till exempel FPA. (Korhonen, 2018)

### **3.4 Arbetsgivarens separata anmälning**

Enligt lagen om arbetsgivarens sjukförsäkringsavgift är arbetsgivaren skyldig att betala sjukförsäkringsavgift av lönen om arbetstagaren är försäkrad i Finland. Arbetsgivaren är inte skyldig om arbetstagaren är under 16 år och över 68 år. (Lag om arbetsgivares sjukförsäkringsavgift 771/2016)

Arbetsgivarens separata anmälning är den sammanlagda beloppen av arbetsgivarens sjukförsäkringsavgifter. Detta belopp ska anmälas i inkomstregistret en gång per månad med inkomstslagen 102. Arbetsgivaren lämnar endast en sådan anmälan per månad. Om arbetsgivaren inte har betalat några löner alls under månaden och inga sjukförsäkringsavgifter uppstår ska detta anmälas till inkomstregistret som en uppgift ”Ingen löneutbetalning”. Om löner har betalats men inga sjukförsäkringsavgifter, ska prestationsbetalaren anmäla att sjukförsäkringsavgifter har betalats 0 euro. Arbetsgivarens separata anmälning ska ges senast den femte dagen i den kalendermånaden efter löneutbetalningsmånaden. (Skatteförvaltningen<sup>1</sup>, 2018)

### **3.5 Felaktiga uppgifter som införs i inkomstdatasystemet**

Om inkomsttagaren, prestationsbetalaren eller någon myndighet märker fel i inkomstregistret, ska felet korrigeras omedelbart av den som har anmält uppgifterna i inkomstregistret. Det är viktigt att alla fel korrigeras på det rätta sättet. Prestationsbetalaren kan granska anmälningarna och hitta möjliga fel med hjälp av rapporter som kan beställas från inkomstregistrets e-tjänst. (Skatteförvaltningen<sup>9</sup>, 2019)

### 3.5.1 Rapporter

Prestationsbetalaren kan logga in i inkomstregistrets e-tjänst och beställa rapporter för de uppgifter som har anmälts i inkomstregistret och granska anmälningarna. Rapporter kan beställas för de anmälningar och uppgifter som prestationsbetalaren har fullmakt till. Rapporten bildas till en PDF-fil som kan printas ut från e-tjänsten. (Skatteförvaltningen15, 2019)

Två slags rapporter kan beställas från inkomstregistret; ”Sammandrag över betalarens löneuppgifter” och ”Sammandrag av fel som observerats i anmälningar”. Den först nämnda rapporten visar sammandraget över anmälningarna om löneuppgifterna och arbetsgivarens separata anmälan som prestationsbetalaren har lämnat in. Denna rapport är menat om prestationsbetalaren vill granska och avstämma anmälningarna som anmälts till inkomstregistret. Den andra rapporten visar sammandragsuppgifter av fel som noterats i anmälningarna som prestationsbetalaren lämnat in i inkomstregistret. Denna rapport är menat för uppföljning av fel i anmälningarna. (Skatteförvaltningen15, 2019)

### 3.5.2 Korrigering av uppgifter i inkomstregistret

Prestationsbetalaren är skyldig att korrigera felaktiga anmälningar omedelbart utan ogrundat dröjsmål. Uppgifterna ska i allmänhet korrigeras genom ett ersättande förfarande. Det betyder att prestationsbetalaren korrigerar den ursprungliga anmälan så att alla uppgifter anmäls på nytt, och utöver de nya och ändrade uppgifterna ges de rätta uppgifterna i den ursprungliga anmälan. Den ersättande förfaranden görs för samma betalningsdatum som den ursprungliga anmälan. Detta är frågan om en rättelse till den ursprungliga anmälan som var fel anmäld. Om materialet som prestationsbetalaren skickar in innehåller flera anmälningar, ska endast felaktiga anmälningar korrigeras. De felfria anmälningarna behövs inte lämnas på nytt till inkomstregistret. (Skatteförvaltningen9, 2019)

Prestationsbetalaren kan också makulera en anmälan som tidigare gjorts eller material som innehåller många anmälningar. I vissa fall kan uppgifterna korrigeras så att prestationsbetalaren raderar den tidigare anmälan och lämnar en ny anmälan med korrekta uppgifter. I vissa fall kan anmälningarna endast korrigeras med att radera de tidigare uppgifterna och inte använda den ersättande förfarande som används i princip. I följande situationer måste detta tillämpas; korrigering av betalningsdag, korrigering av lönebetalningsperiod, korrigering av kundnummer för betalare och inkomsttagare, korrigering av typ av tilläggsuppgift om inkomsttagaren då tilläggsuppgiften Idrottare eller

Samfund ändras , korrigerig av den egentliga arbetsgivarens kundnummer i datagruppen ställföreträdande betalare, korrigerig av inkomsttagarens födelsedatum, korrigerig av pensionsarrangemangnummer, korrigerig av ett arbetsolycksfallsförsäkringsbolags identifierare eller försäkringsnummer och korrigerig av uppgifter i typ av undantagssituationer för försäkring. (Skatteförvaltningen<sup>9</sup>, 2019, Skatteförvaltningen<sup>16</sup>, 2018)

Korrigerig av felaktiga anmälningar kan bero på fel i anmälan eller på fel i betalningen. Fel i anmälingen är situationer där inkomsten har betalats korrekt men anmälingen har gjorts fel till inkomstregistret. Felen har kunnat uppstå av att inkomsten har till exempel anmälts med fel inkomstslag eller inte alls, eller att det har uppkommit fel i inmatningen av uppgifterna. Om obligatoriska uppgifter har lämnats in på fel sätt eller inte alls är det även fråga om fel i anmälingen. Anmälningarna som anmälts fel i inkomstregistret ska rättas till med att den ursprungliga uppgiften korrigeras att den blir rätt eller med en ersättande anmälan där alla anmälningsuppgifter ges på nytt och den uppgift som saknas läggs till i anmälan. (Skatteförvaltningen<sup>9</sup>, 2019)

Fel i betalningen är situationer där anmälan har anmälts rätt till inkomstregistret men den utbetalda inkomsten är fel. Beloppet är för lågt eller för högt. Inkomsttagaren har inte haft rätt till det utbetalda beloppet, till exempel prestationsbetalaren har i misstag betalat för mycket åt inkomsttagaren eller arbetstagaren har haft oavlönad semester som prestationsbetalaren har inte vetat om. Ett fel i en betalning kan korrigeras på olika sätt och det är inte alltid nödvändigt att lämna en ersättande anmälan. Den återkrävande beloppen kan dock dras av från nästa lön som betalas ut, men då måste det anmälas rätt i inkomstregistret. (Skatteförvaltningen<sup>9</sup>, 2019)

Om inkomsten som betalats till inkomsttagaren är för lågt, till exempel övertidsersättningar eller söndagsersättningar inte har betalats, ska anmälingen korrigeras med en tilläggsavgift. Det innebär att en ny anmälan görs för den dag då den uteblivna betalningen betalas. Den ursprungliga anmälingen korrigeras inte, utan en helt ny anmälan görs av den uteblivna betalningen. Prestationsbetalaren kan dock välja om den uteblivna prestationen betalas genast eller i samband med den nästa löneutbetalningen. Då är det bra att använda perioden när inkomsten är förtjänade så det syns tydligt i inkomstregistret när inkomsten är förtjänad. (Skatteförvaltningen<sup>9</sup>, 2019)

Om inkomsten som betalats till inkomsttagaren är för högt, korrigeras beloppet till det riktiga med en ersättande anmälan och en anteckning av den prestation som utbetalats till ett för

högt belopp som en ogrundad förmån. Med ogrundad förmån menas en prestation som har betalats enligt felaktiga grunder till fel person eller till fel belopp. Till exempel lön har betalats 100 euro för mycket åt inkomsttagaren i misstag, och detta måste återkrävas, då är denna 100 euro en ogrundad förmån. Då korrigeras den ursprungliga anmälan, och den belopp som återkrävs bildar man till en ogrundad förmån. Det återkrävda beloppet korrigeras inte i den ursprungliga anmälan, utan det återkrävda beloppet anmäls för den löneperiod då inkomsten återkrävs. En prestation som överbetalats kan även återkrävas i netto eller brutto. (Skatteförvaltningen<sup>9</sup>, 2019)

Då fel korrigeras eller raderas används anmälningsreferenser. Med anmälningsreferenser hänförs korrigeringen eller makuleringen till den rätta anmälingen. Antalet korrigeringar av anmälningarna har inte begränsats. (Lehtinen, 2019)

Då prestationsbetalaren skickar in en ogiltig fil till inkomstregistret, får betalaren ett felmeddelande om att någon uppgift är fel. Det kan vara frågan om att någon obligatorisk uppgift fattas eller att inkomstslag fattas. Felmeddelanden innehåller en eller flera felkoder som prestationsbetalaren kan granska från skatteförvaltningens hemsida hurdan fel det är frågan om, och sedan rätta felen och skicka filen på nytt till inkomstregistret. En av felkoden är till exempel ADV0010 som betyder att postnumret fattas och det är obligatorisk att ha. Felkoden är gjort för att lätta prestationsbetalaren för att rätta felen. Inkomstregistret mottar inte alls filer som är ogiltiga och som fattar något obligatoriskt. (Skatteförvaltningen<sup>18</sup>, 2019)

### **3.6 Anmälningarna som inkomstregistret ersätter**

Inkomstregistret ersätter många olika dataflöden och anmälningar till olika myndigheter. Inkomstregistret ersätter de centrala årsanmälningarna av löner till Skatteförvaltningen, arbetspensionsanstalterna, Sysselsättningsfonden och arbetsolycksfallsförsäkringsbolagen. Inkomstregistret ersätter även olika månadsanmälningsskyldigheter för arbetsgivaren. (Skatteförvaltningen<sup>19</sup>, 2019)

Tabell 1 visar vilka anmälningar inkomstregistret ersätter. Förut då inget inkomstregister fanns, måste prestationsbetalaren göra olika anmälningar skilt åt olika myndigheter. Med årsanmälan har prestationsbetalaren årligen lämnat till Skatteförvaltningen uppgifter om de prestationer som de betalat. Uppgifter om löner och andra förvärvsinkomster får

Skatteförvaltningen från inkomstregistret från och med 1.1.2019. (Skatteförvaltningen19, 2019, Skatteförvaltningen20, 2019)

I tabellen nedan visas vilka anmälningar gjordes förut och åt vem anmälningarna skulle göras samt hur många anmälningar per år. Alla dessa anmälningar ersätts med inkomstregistret från och med år 2019. Detta visas i tabellen längst till höger där antal anmälningar är 0 för varenda anmälning. All information finns nu i inkomstregistret. Istället för att prestationsbetalaren skickar skilt dessa anmälningar åt olika myndigheter, får informationsanvändaren den realistiska information som behövs för olika ärenden från inkomstregistret. (Skatteförvaltningen19, 2019)

I tabellen finns endast med de anmälningar som inkomstregistret ersätter år 2019. Det finns anmälningar som prestationsbetalaren ska fortfarande göra skilt år 2019. Inkomstregistret kommer att ersätta dessa anmälningar senast år 2021. Exempel på en anmälning som inkomstregistret inte ersätter år 2019 är specifikationer av pensioner och förmåner. (Skatteförvaltningen19, 2019)

Tabell 1 Anmälningarna som inkomstregistret ersätter år 2019 (Skatteförvaltningen19, 2019)

Inget inkomstregister			Inkomstregistret
Anmälningarna	Anmälan åt informationsanvändare	Antal anmälningar per år	Antal anmälningar år 2019
Arbetsgivarens eller prestationsbetalarens årsanmälan	Skatteförvaltningen	1	0
Årsanmälan och/eller prestationer som utbetalts till begränsat skattskyldiga	Skatteförvaltningen	1	0
Deklaration av skatter på eget initiativ	Skatteförvaltningen	12	0
Anmälan om att förskotts innehållning verkställs i Finland då arbetet utförs i ett annat nordiskt land (NT1-blankett)	Skatteförvaltningen	1/arbetstagare /utlandsarbete	0
Anmälan om att förskotts innehållningen inte verkställs i Finland, arbete utomlands (NT2-blankett)	Skatteförvaltningen	1/arbetstagare/utlandsarbete	0
Anmälan om hyrd arbetstagare, med arbetsgivare och lönebetalare utomlands	Skatteförvaltningen	1/arbetstagare/arbetsperiod	0
Anmälan om lön utan förskotts innehållning på grund av sexmånadersregeln eller skatteavtal	Skatteförvaltningen	1/arbetstagare	0
Anmälan om lönesumma	TVR	1	0
Årsanmälan av pensionsförsäkrare eller månadsanmälan av pensionsförsäkrare	Pensionsanstalten	1 eller 12	0
Kvartalsvis anmälan om arbetsavtalsförhållande av pensionsförsäkrare	Pensionsanstalten	4	0
Anmälan av löner till arbetsolycksfallsförsäkringsbolag	Arbetsolycksfallsförsäkringsbolag	1	0

Prestationsbetalaren har inte årliga anmälningsskyldigheter till Folkpensionsanstalten (FPA), men förmåner måste ansökas vid behov. Om prestationsbetalaren anmäler de kompletterande uppgifterna tillsammans med löneuppgifterna till inkomstregistret, minskar behovet av anmälningar, ansökningar och blanketter åt FPA angående inkomstagarens förmåner. Om kompletterande uppgifter inte ges, måste prestationsbetalaren sända lönebesked eller löneintyg och ge möjliga tilläggsutredningar till FPA. Följande anmälningar, ansökningar och blanketter ersätts av inkomstregistret om de kompletterande uppgifterna ges till inkomstregistret:

- Y17: Ansökningar om förmåner enligt sjukförsäkringslagen av arbetsgivare och anknutna arbetsinkomster
- löneintyg
- TT4: Intyg för fastställande av arbetsvillkoret
- SV 18: Ansökan om ersättning för semesterkostnader för föräldradagpenningtid (Skatteförvaltningen19, 2019)



## 4 Utförande av undersökningen

I detta kapitel tar jag upp hur jag utförde min undersökning och varför jag valde löneräknare som målgrupp. Jag utförde min undersökning med en kvalitativ enkätundersökning. På enkäten fanns nio öppna frågor som skulle besvaras fritt med egna ord. Respondenten fick ge sina synpunkter på ämnet i sina egna ord. Frågorna fanns på svenska och finska där respondenten fick svara på den språk hen själv tyckte. Enkätens målgrupp var löneräknare som jobbar dagligen med inkomstregistret och löneräknare som har jobbat med löneberäkning före inkomstregistret togs i bruk.

Jag skickade enkäten per e-post åt två bokföringsbyråer i Vasa. I e-postmeddelanden fanns en presentation om mig själv på svenska och finska, om arbetes ämne och varför undersökningen gjordes. I e-postmeddelanden berättade jag hur många frågor det fanns att besvara och vart de ska besvaras, samt deadlinen när jag senast behöver svar. Jag bifogade enkäten i e-postmeddelanden. Enkäten skickades åt 15 löneräknare där 11 löneräknare svarade på frågorna. Jag fick under första tre dagarna tre svar och efter att en påminnelse blev skickad åt respondenterna fick jag åtta svar till. Respondenterna hade åtta arbetsdagar tid på att svara på frågorna. Enkäten blev skickad åt respondenterna i september 2019 och blev besvarad i samma månad. Mitt mål var att åtminstone få hälften svar av de jag skickat, det vill säga cirka 7 – 8 svar, så 11 svar var väldigt bra. Jag anser även att min påminnelse om enkätundersökningen var avgörande för hur många svar som jag fick.

Inkomstregistret har påverkat alla inkomsttagare, prestationsbetalare och olika myndigheter som har att göra med inkomstuppgifter. Jag valde ut löneräknaren som mina respondenter för att inkomstregistret har ändrat på deras arbete helt och hållet. Inkomstregistret är ett nytt system och arbetsrutin för dem. Löneräknaren är dagligen i kontakt med inkomstregistret och måste räkna lönerna från inkomstregistrets synvinkel och så att lönehändelserna förstås av inkomstregistret. Likaså är inkomstregistret ett nytt system för andra prestationsbetalare som till exempel arbetsgivare. Arbetsgivaren gör dock inte löneberäkning som sitt arbete och jag anser att de inte vet lika mycket om inkomstregistret som löneräknaren på grund av att löneräknaren går på skolningar med mera och måste lära sig att samarbeta med inkomstregistret. Löneräknaren har olika slags kunder åt vilka de räknar löner som medför mera kunnande inom området och inom olika branscher. Lönehändelserna varierar men anmälningarna ska gå rätt till inkomstregistret. En större svårighetsgrad finns kring löneberäkningen hos löneräknare än andra prestationsbetalare anser jag. Arbetsgivaren har

oftast likadana löner som betalas ut där inkomstuppgifterna meddelas på ett likartat sätt till inkomstregistret och inga större svårigheter uppkommer.

Som forskningsmetod valde jag kvalitativ enkätundersökning med öppna frågor. Med en kvalitativ enkätundersökning får man detaljerade resultat och svaren kan göra enkätresultaten mer personliga. Jag valde denna metod eftersom jag ville ha detaljerade och verkliga svar på grund av att inkomstregistret är ett nytt system för alla löneräknare och inkomstregistret kan fungera på ett annat sätt i praktiken än i teorin. Inkomstregistret hör nuförtiden till löneräknares dagliga arbetsrutin, så jag ville få ärliga och verkliga svar om hur de upplever inkomstregistret, antingen som ett positivt eller negativt system eller lite både och. Jag anser att jag inte skulle ha fått verkliga svar med flervälsfrågor. I min enkätundersökning ville jag få svar på hur löneberäkningen har ändrat löneräknares jobb och vad de tycker om inkomstregistret samt hur systemen fungerar i deras dagliga arbetsliv.

Jag har fyra centrala frågeställningar i mitt arbete av vilka tre är sådana jag frågade av löneräknares i enkäten. Frågorna är: På vilket sätt har löneberäkningen ändrats då inkomstregistret kom i bruk; Vad är negativt med inkomstregistret enligt löneräknare; Vad är positivt med inkomstregistret enligt löneräknare. Dessa frågor frågades men i en annan form.

Följande frågor fanns med i enkäten på båda språken.

- Hur länge har du jobbat som löneräknare?
- På vilket sätt har löneberäkningen/ditt jobb ändrats då inkomstregistret kom i bruk?
- Har inkomstregistret försvårat ditt jobb? Om ja, på vilket sätt?
- Har inkomstregistret förenklat ditt jobb? Om ja, på vilket sätt?
- Vad tycker du är positivt med inkomstregistret?
- Vad tycker du är negativt med inkomstregistret?
- Hur meddelar du information till inkomstregistret?

- Det är väldigt viktigt att löneanmälningarna är rätt i inkomstregistret. Granskar du regelbundet löneanmälningarna i inkomstregistret. Om ja, hur granskar du löneanmälningarna?
  
- Om du märker fel i inkomstregistret, tycker du det är svårt att korrigera felen? Varför/varför inte?

Bilaga 2 visar e-postmeddelanden jag skickade åt respondenterna och bilaga 3 visar den aktuella enkäten som blev bifogad i e-postmeddelanden.

## 5 Resultatredovisning

I det här kapitlet kommer resultaten från enkätundersökningarna att redovisas. För att svaren ska vara så tydliga som möjligt, har jag nämnt frågan först och sedan redovisat svaren. Jag kommer inte att redovisa svaren per respondent utan kommer att ge en sammanfattning på vad alla respondenterna har svarat. Man måste komma ihåg att alla respondenter inte tyckte samma utan en sammanfattning har getts över alla svaren. Om det finns skillnader mellan svaren kommer jag att redovisa svaren per respondent och berätta hur många respondenter tyckte lika.

För att inkomstregistret är ett nytt system för alla respondenterna, anser jag att det är ingen skillnad vad var och en har svarat i relation hur länge de har jobbat som löneräknare. Svaren kommer att redovisas i form av text och möjliga graf.

I slutet av detta kapitel finns en sammanfattande tabell över svaren för att förtydliga svaren bättre.

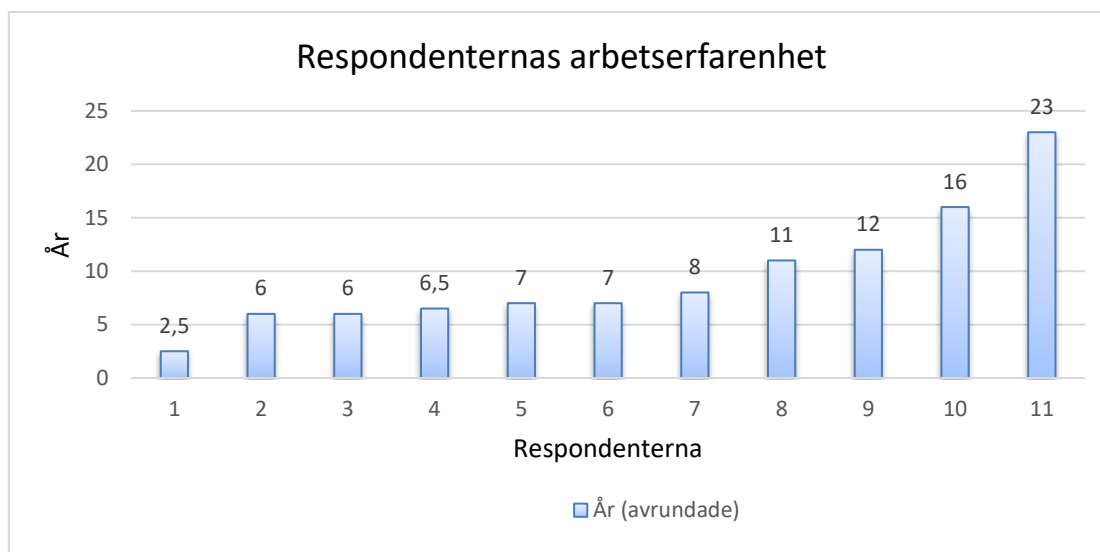
### *Hur länge har du jobbat som löneräknare?*

I min undersökning ville jag få svar på hur löneberäkningen har ändrats då inkomstregistret togs i bruk och hur inkomstregistret har påverkat löneberäkningen. För att få svar på frågorna måste jag få svar av löneräknare som har jobbat före inkomstregistret togs i bruk, för att löneräknaren kan göra en jämförelse på hur det såg ut före inkomstregistret och nu. Den här frågan har därför frågats. Frågorna frågades av löneräknaren under september månad 2019 och inkomstregistret kom i bruk i januari 2019, det vill säga löneräknaren borde ha jobbat

cirka ett år med löneberäkning för att kunna jämföra arbetet med löneberäkning och för att svara på undersökningens frågor.

Alla 11 respondenter har jobbat med löneberäkning före inkomstregistret togs i bruk. De lägsta årtalen är 2,5 år och de högsta årtalen är 23 år som respondenterna har jobbat som löneräknare. Grafen nedan visar hur många år respondenterna har jobbat med löneberäkning. Årtalen är avrundade till år.

**Tabell 2 Respondenternas arbetserfarenhet**



***På vilket sätt har löneberäkningen/ditt jobb ändrats då inkomstregistret togs i bruk?***

Nio av elva respondenter svarade att löneberäkningen har ändrats en hel del då inkomstregistret togs i bruk. Två av elva respondenter svarade inte direkt att löneberäkningen skulle ha ändrats. Den ena av dessa två svarade att själva löneberäkningen inte har ändrats utan anmälningssättet har ändrats, och den andra av dessa två svarade att löneberäkningen/arbeten inte har ändrats mycket då inkomstregistret togs i bruk, löneanmälningarna fås lätt till inkomstregistret i princip.

Hur löneberäkningen har ändrats då inkomstregistret togs i bruk har svarats på följande sätt. Löneberäkningens rutiner har ändrats. Arbeten har blivit mera krävande och arbetsbelastningen har ökat. Flera anmälningar ska göras nu som har medfört merarbete som har medfört en viss stress. Löneräknaren måste vara noggrannare med löneberäkningen än förut. Till exempel med inkomstlagen ska löneräknaren vara mycket noggrann så anmälningarna går rätt till inkomstregistret. Löneräknaren måste veta exakt vad lönen innehåller för att få det rätt i inkomstregistret med inkomstlagen. Om anmälningarna går fel

i inkomstregistret, är felen svåra att korrigera. Även om fel lön har betalats åt arbetstagaren är felen svårare att korrigera än förut.

Löneräknaren måste uppmärksamma sådant de inte förut behövde tänka på i samband med löneberäkningen. Arbete som skiljer sig från den egentliga löneberäkningen har ökat, till exempel installationer och uppdateringar för löneprogram, så allt ska fungera med inkomstregistret. Olika uppgifter av arbetstagaren ska anmälas till inkomstregistret, åtminstone de obligatoriska uppgifterna måste anmälas till inkomstregistret som har medfört merarbete. Bokföringsbyråerna har sällan alla dessa uppgifter om arbetstagaren/företagen. Detta orsakar extra förfrågor och förskjuter upp det normala arbetet. Anmälningarna kan inte skickas till inkomstregistret utan de obligatoriska uppgifterna.

Arbeten har blivit mer tidskrävande då inkomstregistret togs i bruk. En respondent svarade att det känns som att löneberäkningen har ändrats helt och hållet. Det lämnar mindre tid för själva löneberäkningen och mera tid går till olika utredningar som ska göras för att uppgifterna ska gå rätt till inkomstregistret. Det lämnar inte tillräckligt med tid att koncentrera och tillägna andra väsentliga och viktigare saker som till exempel lagförändringar. Att tillägna olika förändringar är väldigt viktigt för att löneberäkningen ska gå direkt rätt och inte att lönekorrigeringar skulle behövas korrigeras i efterhand för att de gick fel på grund av oklarhet av olika förändringar i löneberäkningen.

Årsanmälningarna behövs inte längre göras i januari utan inkomstregistret ersätter detta med att anmälningarna ska göras varje månad i samband med löneutbetalningen, senast fem dagar från löneutbetalningsdagen. Detta är en av de större förändringarna i löneräknares jobb. I teorin jämnar detta arbetsbelastningen eftersom anmälningarna ska göras varje månad istället för att allt ska göras i januari.

### ***Har inkomstregistret försvårat ditt jobb? Om ja, på vilket sätt?***

Tio av elva respondenter svarade att inkomstregistret har försvårat arbetet och en av elva respondenter svarade att inkomstregistret inte har mycket försvårat arbetet. Endast någon gång om anmälningen inte går in i inkomstregistret tar det en stund att fundera vad det kan bero på, men oftast utreds problemen ändå ganska snabbt, svarade respondenten.

Inkomstregistret har försvårat löneräknares jobb med många olika uppgifter som förut inte behövdes göras. Anmälningsskyldigheten har försvårat arbeten. Mer uppgifter ska anmälas till inkomstregistret om arbetstagaren och om löneinnehållen. Arbetets noggrannhet har därmed ökat arbetsmängden på grund av anmälningarna. Att få anmälningarna in till inkomstregistret har även försvårat arbetet på grund av trängsel i inkomstregistret.

En respondent svarade att det kan vara svårt att få exakta datum för exempelvis semesterdagarna och för sjukdagarna samt tidpunkten när arbetstagaren har gjort sina timmar. Oftast brukas semesterdagarna och sjukdagarna meddelas som antal dagar och timmarna totalt för en månad, men nu borde exakta datum fås för dessa händelser. Även intjänings- och löneperioder kan bli problematiska med inkomstregistret svarade en respondent. Det är många som får lön i förskott vilket gör att löneräknaren inte kan veta om möjliga frånvaron i slutet av löneperioden. Detta medför en hel del extra arbete och för en stor del av arbetstiden. Respondenten kommenterade att sådana situationer kunde lösas tidigare på ett smidigare sätt.

En respondent svarade att det är svårt att få uppgifter om arbetstagaren för att arbetsgivaren inte förstår vad för uppgifter inkomstregistret kräver. Uppgifterna ska anmälas i realtid i inkomstregistret, men detta kan medföra problem för att det kan ta en tid förrän löneräknaren får dessa uppgifter av arbetsgivaren och då kan uppgifterna inte skickas in i realtid till inkomstregistret. Detta leder till extra frågor och skjuter upp det normala arbetet för att löneberäkningen lämnar halvfärdigt och inte kan göras färdigt helt och hållet.

Mera stress och frågetecken har uppstått då uppgifterna inte har lagrats till inkomstregistret på det sätt som löneräknaren har önskat. En respondent svarade att löneprogrammen och inkomstregistret inte har fungerat sinsemellan vilket har försvårat arbetet. Uppgifterna i inkomstregistret har sätt olika ut än i löneprogrammet och vad som har betalats ut. Respondenten kommenterade att anmälningarna inte kan skickas direkt från löneprogrammen utan måste skickas via andra kanaler som gör arbetet omständligare och finns högre risk för fel.

Deadlinen för anmälningarna har försvårat arbetet. Anmälningarna ska anmälas senast fem dagar från utbetalningsdagen. Det finns kundföretag som betalar själv prestationerna utan löneräknares vetenskap och fall där löneräknaren sköter om löneberäkningen men kundföretagen betalar själv lönerna. Om kundföretagen betalar lönerna på en annan dag än vad löneräknaren har i löneberäkningen borde anmälningarna i inkomstregistret korrigeras till den riktiga utbetalningsdagen, eftersom information borde anmälas i inkomstregistret senast fem dagar från utbetalningsdagen. Detta är omöjligt svarade respondenten.

För att se och granska kundföretagens anmälningar i inkomstregistret måste löneräknaren ha fullmakt för det. En respondent svarade att det är jobbigt att ha nya fullmakter för alla kundföretag mitt i allt. Alla kundföretag har inte gett fullmakter för att slippa in till inkomstregistret. Då kan inte anmälningarna granskas och rapporter beställas. Om kunderna

automatiskt inte ger fullmakter för inkomstregistret, måste löneräknaren be skilt om att få fullmakt. Inkomstregistret har även haft problem med att rapporter inte kan beställas alls, svarade en respondent. Då kan uppgifterna inte heller granskas.

Inkomstslagen har medfört svårigheter i löneberäkningen för att löneinformationen i inkomstregistret ska motsvara den lön som har betalats med hjälp av inkomstslagen. Det är svårt att veta vilket inkomstslag ska användas svarade flera respondenter. Det tar tid att fundera vilket inkomstslag ska användas och det finns osäkerheter kring om lönehändelserna meddelas med de rätta inkomstslagen till inkomstregistret. En respondent svarade att inkomstslagets innehåll finns inte tydligt utskrivet så det är tidskrävande att fundera ut vilket som skulle motsvara bäst händelsen som betalas ut. Även negativa tal har medfört problem med löneberäkningen. Löneräknaren vet inte exakt hur man ska hantera situationer där lön borde återkrävas tillbaka, för att negativa tal inte kan anmälas till inkomstregistret.

Korrigerings av felbetalda löner har blivit mycket svårare än förut. Löneräknaren förstår inte helt och hållet hur korrigeringsarna ska göras vilket är väldigt frustrerande. Det finns instruktioner om korrigeringsarna men de är inte tydliga svarade en respondent. Det finns flera olika slags instruktioner där löneräknaren inte vet vilken instruktion som ska användas. Om lön har betalats för mycket och ett visst belopp ska återkrävas ska det överbetalda beloppet tecknas till en ogrundad förmån. Detta har medfört problem och löneräknaren förstår inte helt och hållet hur det ska i praktiken göras.

Inkomstregistrets funktioner samt osäkerheten av att hur prestationerna ska skötas rätt till inkomstregistret har försvårat arbetet svarade en av respondenterna. Via olika reklamer och information om inkomstregistret har felaktiga uppfattningar getts åt löneräknaren, som har medfört svårigheter för att sköta arbetet. Till exempel kunderna och arbetstagaren antar att förändringsskattekortets uppgifter förflyttas automatiskt till löneprogrammen och att skatteförvaltningen granskar automatiskt tillräckligheten av skattekortets inkomstgräns. Löneberäkningen går inte vidare eftersom det tar tid att få information på grund av felaktiga antaganden.

### ***Har inkomstregistret förenklat ditt jobb? Om ja, på vilket sätt?***

I september 2019 när frågorna besvarades av löneräknaren har inkomstregistret varit i bruk åtta månader och några veckor. Inom denna tid, har inkomstregistret inte förenklat löneräknarens jobb, endast försvårat. Nio av elva respondenter svarade att inkomstregistret kommer att förenkla arbetet vid årsskiftet då årsanmälningarna inte längre behövs göras.

Inkomstregistret ersätter årsanmälningarna som tidigare gjorts i januari som förenklar löneräknarens arbete. Årsanmälningarna har tagit tid och medfört övertid i årsskiftet. En respondent svarade att inkomstregistret förenklar arbetet med att arbetet fördelas lite jämnare mellan månaderna istället för att alla anmälningarna ska göras i januari. Det finns osäkerheter kring om årsanmälningarna kommer att fungera med hjälp av inkomstregistret då registret har haft olika slags brister hittills. Om inkomstregistret ersätter årsanmälningarna kommer arbetsmängden att minska och brådskan att utelämnas. Detta är det enda som inkomstregistret kommer att förenkla, svarade flera.

*”Ser fram emot att slippa rumban med årsanmälningarna i januari, dock, men återstår att se om allting fungerar optimalt då heller”*

Löneräknaren vet inte på vilket sätt inkomstregistret skulle ha förenklat jobbet ännu i detta skede, det vill säga i september 2019. Kanske med tiden och under årets lopp kommer inkomstregistret att förenkla arbetet om registret kommer att vidareutvecklas. När allt fungerar som det ska och när alla informationsanvändare använder inkomstregistret, kommer inkomstregistret förhoppningsvis att förenkla arbetet.

Inkomstregistret förenklar troligtvis större företags löneberäkning svarade en respondent, men löneberäkningen som hen själv jobbar med är det endast årsanmälningarna som inkomstregistret hjälper till med. *”Är man ett stort företag med program som fungerar från stämpelklocka till utbetalning och där alla uppgifter är korrekta blir det enklare”*.

#### ***Vad tycker du är positivt med inkomstregistret?***

Inkomstregistret är en bra idé men i praktiken fungerar den inte ännu så bra. Det är flera som ser mer positivt med inkomstregistret om några år än nu i september 2019. Tio av elva respondenter svarade olika positiva saker med inkomstregistret. En av elva respondenter svarade inget på denna fråga, så min tolkning är att respondenten inte tyckte det finns något positivt med inkomstregistret eller att respondenten inte kom på något. Jag har sammanfattat respondenternas svar under.

Löneinformationens flerfaldiga rapporteringsskyldighet lämnas bort och mängden på löneinformationens förmedling förminskas som är positivt. Alla uppgifter finns samlade på ett och samma ställe i realtid varifrån informationen kan utnyttjas av de som informationen behöver och har rätt till. Informationen når informationsanvändaren i realtid och snabbare med hjälp av inkomstregistret. I framtiden då det är möjligt behövs inte olika slags



anmälningar av inkomst för olika myndigheter göras, utan informationsanvändaren får detta direkt från inkomstregistret.

Inkomstregistret kräver att alla uppgifter ska finnas med direkt i löneberäkningen, det vill säga åtminstone de obligatoriska uppgifterna ska ges. Detta gör att alla obligatoriska uppgifter finns från första början i inkomstregistret och allt borde vara klart från första början. Inkomstregistret tar inte in halvfärdiga löneinformationer. Årsanmälningarna lämnar bort som flera tycker är positivt, vilket gör att det inte blir lika mycket övertid i januari som det har varit tidigare år. Om det finns fel i inkomstregistret tycker en respondent att det är bra att felen kan uppdateras direkt till det rätta i inkomstregistret. Även fördelningen av arbetsbördan är en positiv sak med inkomstregistret.

### ***Vad tycker du är negativt med inkomstregistret?***

Enligt respondenterna finns det mera negativt med inkomstregistret än positivt. Löneräknaren anser att inkomstregistret är ett system som togs allt för tidigt i bruk. Systemen är halvfärdigt och inte färdigt för användning. Inkomstregistrets kundtjänst och löneprogrammets utvecklare var inte färdiga och beredda för inkomstregistret. En respondent svarade att inkomstregistret definitivt har ökat på kostnader för löneberäkning istället för de utlovade besparingarna.

*”Järjestelmä otettiin käyttöön täysin ”raakileena”.”*

Inkomstregistret är inte byggt och genomtänkt från löneberäkningens synvinkel. Det finns mycket störningar och avbrott i systemet. En respondent svarade att det finns inget negativt med själva inkomstregistret, mer negativt är att de som jobbar kring inkomstregistret och utvecklar registret har ingen aning om hur löneberäkningen hanteras och hur löneberäkningen strider mot vad som ska anmälas till inkomstregistret. Ett stort problem är att löneprogrammen inte fungerar på ett sådant sätt som inkomstregistret förutsätter att det skulle fungera. Det har även varit svårt att få ordentlig hjälp och rådgivning från inkomstregistrets kundtjänst.

Två andra respondenter svarade att uppgifternas korrigerings i inkomstregistret är väldigt svårt och för mycket tid. Det borde vara lättare att korrigera uppgifterna i inkomstregistret. Om negativa tal skulle kunna meddelas till inkomstregistret, skulle korrigeringsarna minskas och lätta korrigeringsarna en hel del.

En respondent svarade att hen skulle vilja veta till vilken nytta man meddelar ett inkomstslag och vem inkomstslagen påverkar. Det borde finnas förklaringar på vilka instanser som behöver inkomstslagen. Då skulle det vara lättare att tillsätta inkomstslagen och mer motiverande att göra rätt.

Inkomstregistret anses som ett trögt system och är väldigt osmidigt i många fall. Det är mycket som inte fungerar riktigt bra ännu. Löneberäkningen har blivit mera tidskrävande och arbetstiden har ökat på grund av flera anmälningar och ändrade rutiner. Uppgifterna har inte lagrats i inkomstregistret på detta sätt man önskat som har medfört korrigeringar som har tagit extra tid. En respondent tycker anmälningstiden är för kort, anmälningarna ska finnas i inkomstregistret senast fem dagar från utbetalningsdagen som respondenten tycker är ”idiotiskt”.

*”Inkomstregistret är klumpigt, långsamt och konstig logik.”*

#### ***Hur meddelar du information till inkomstregistret?***

Åtta av elva respondenter meddelar information till inkomstregistret via det tekniska gränssnittet. Dessa åtta löneräknare har en koppling mellan löneadministrationens programvara och inkomstregistret där informationen kan skickas till inkomstregistret automatiskt.

Tre av elva respondenter meddelar informationen via andra kanaler. En av tre respondenter skickar informationen som fil med hjälp av suomi.fi fullmakt. En annan av dessa tre respondenter skickar informationen som fil via itella tyvi som är en webbtjänst som kan användas vid avsändning av material åt olika myndigheter. Tyvi är en förkortning av ”tietovirrat yrityksiltä viranomaisille” som betyder dataflöden från företag till myndigheter. En annan av dessa tre respondenter svarade att hen skickar informationen via uppladdningstjänsten. Jag tolkar detta att informationen skickas via inkomstregistrets laddningstjänst till inkomstregistret. (CGI, 2019)

Tabell 3 Kanaler för anmälan till inkomstregistret

Antal respondenter	Kanaler för anmälan till inkomstregistret
8	Via tekniska gränssnittet från löneprogrammen
1	Per fil med hjälp av en Suomi.fi fullmakt
1	Via uppladdningstjänsten
1	Som fil via itella tyvi

*Det är väldigt viktigt att löneanmälningarna är rätt i inkomstregistret. Granskar du regelbundet löneanmälningarna i inkomstregistret. Om ja, hur granskar du löneanmälningarna?*

En av elva respondenter svarade att hen granskar löneanmälningarna regelbundet i inkomstregistret och en annan av de elva svarade att hen inte granskar löneanmälningarna regelbundet. Två andra respondenter svarade att de granskade löneanmälningarna under september månad för att då hade löneanmälningarna skickats över ett halvt år redan så då var det bra att granska att anmälningarna var rätt från årets början. Två andra respondenter svarade att de granskar endast sådana situationer som skiljer sig från det vanliga lönerna. Om anmälningen har gått fel och korrigeringar bör göras, granskas den uppdaterade anmälningen så den säkert gått rätt. Då anmälningarna har blivit skickade till inkomstregistret granskar en av de elva respondenterna att de blivit mottagna i inkomstregistret. En respondent har kontrollerat några gånger under året anmälningarna i inkomstregistret och kommer att göra det igen senast i årsskiftet.

Fyra andra respondenter svarade att de kommer att granska anmälningarna vid slutet av året. En respondent svarade att hen försöker granska anmälningarna så mycket som möjligt. En annan respondent svarade att hen kontrollerar att inga felmeddelanden kommer vid skickande av anmälningen till inkomstregistret.

En respondent svarade att hen inte fått någon rutin ännu på hur och när det skulle vara bäst att granska löneanmälningarna. Respondenten kommer att granska anmälningarna i slutet av året med hjälp av en rapport som fås från inkomstregistret. Rapporten är väldigt oklar och rapporten kan endast beställas för hela företaget, rapporten kan inte fås på personnivå som är inte bra. Respondenten kommenterade även att det är svårt att kontrollera anmälningarna

för att man vet inte hur det ska vara ibland. En respondent svarade att de har svårt att kontrollera allt, så de har valt att kontrollera att ArPL summorna, arbetslöshetssummorna och liknande summor stämmer med rapporter från löneprogrammet. Respondenten kommer nog att kontrollera allt i slutet av året.

Det är flera som printar ut en rapport från inkomstregistret och jämför detta med rapporter från löneprogrammen. En respondent kommenterade att det tar en tid att beställa rapporten, från fem minuter till en timme, som tar för länge. Uppgifter mot MinSkatt kontrolleras så summorna överensstämmer med andra rapporter. Bokföraren som följer MinSkatt, kan även meddela om möjliga skillnader. Enligt svaren loggar respondenterna också in i inkomstregistret och granskar därifrån anmälningarna, utan att beställa rapporter.

***Om du märker fel i inkomstregistret, tycker du det är svårt att korrigera felen? Varför/varför inte?***

Fem av elva respondenter svarade att det är lätt att korrigera felen, och fyra andra svarade att det är svårt att korrigera felen. Två respondenter av elva svarade inte direkt ja eller nej på frågan. Det finns olika slags fel som kan uppstå, där andra fel är svårare än andra att korrigera.

De som svarade att det är lätt att korrigera felen svarade på följande sätt. Om fel inkomstslag har tillsatts, har det varit lätt att korrigeras. Det är lätt att korrigera felen rakt från löneprogrammen då inkomstregistret har koppling med löneprogrammen och i inkomstregistret. Uppgifterna finns specificerat i inkomstregistret och är lätt att hittas och därmed är varje uppgift lätt att korrigeras. Korrigeringarna är väldigt tidskrävande och tålamodsprövande, men inte svåra.

De som svarade att det är svårt att korrigera felen svarade på följande sätt. Instruktionerna för korrigeringarna är inte tydliga och det finns flera alternativ att välja på. Inkomstregistret rekommenderar ett sätt men på andra sätt kan även göras, som är väldigt förvirrande. En respondent kommenterade att man sällan får bra hjälp från inkomstregistrets kundtjänst för korrigeringarna. Det är svårt att korrigera felen för att det har gjorts så svårt, svarade en respondent. Det är inte endast en anmälning som ska korrigeras utan det är flera anmälningar som ska korrigeras då något har gått fel som är väldigt komplicerande. Korrigeringarna har gjorts logiskt ur skattemyndigheternas synvinkel men inte ur löneberäkningens synvinkel. Det kan vara svårt i vissa situationer att veta vilka uppgifter som ska makuleras helt och hållet och när man kan endast ändra på en befintlig anmälan.

Det var två som inte svarade direkt ja eller nej på frågan. Den andra respondenten har inte haft några svåra korrigeringar endast lätta där uppgifter har kunnat sättas till eller tas bort i inkomstregistret. Den andra respondenten svarade att det är väldigt oklart om korrigeringen ska göras som en ersättande förfarande eller om anmälningen ska makuleras och göras på nytt.

För att respondenterna svarade på frågorna detaljrikt är resultatredovisningen mycket detaljrik och därför kommer en sammanfattande tabell att ges av enkätundersökningens svar.

**Tabell 4 Sammanfattande tabell av enkätundersökningen**

Fråga	Svar																								
<p><b>Hur länge har du jobbat som löneräknare?</b></p>	<p style="text-align: center;">Respondenternas arbetserfarenhet</p>  <table border="1" style="margin-left: auto; margin-right: auto;"> <caption>Data for Respondenternas arbetserfarenhet</caption> <thead> <tr> <th>Respondent</th> <th>År</th> </tr> </thead> <tbody> <tr><td>1</td><td>2,5</td></tr> <tr><td>2</td><td>6</td></tr> <tr><td>3</td><td>6</td></tr> <tr><td>4</td><td>6,5</td></tr> <tr><td>5</td><td>7</td></tr> <tr><td>6</td><td>7</td></tr> <tr><td>7</td><td>8</td></tr> <tr><td>8</td><td>11</td></tr> <tr><td>9</td><td>12</td></tr> <tr><td>10</td><td>16</td></tr> <tr><td>11</td><td>23</td></tr> </tbody> </table>	Respondent	År	1	2,5	2	6	3	6	4	6,5	5	7	6	7	7	8	8	11	9	12	10	16	11	23
Respondent	År																								
1	2,5																								
2	6																								
3	6																								
4	6,5																								
5	7																								
6	7																								
7	8																								
8	11																								
9	12																								
10	16																								
11	23																								
<p><b>På vilket sätt har löneberäkningen/ditt jobb ändrats då inkomstregistret togs i bruk?</b></p>	<ul style="list-style-type: none"> <li>— anmälningssättet har ändrats</li> <li>— inkomstregistret ersätter årsanmälningarna</li> <li>— rutinerna har ändrats</li> <li>— arbetet är mera krävande</li> <li>— arbetet är mera tidskrävande</li> <li>— arbetsbelastningen har ökat</li> <li>— mera anmälningar ska göras</li> <li>— inkomstslagen ska tas i beaktande</li> <li>— löneräknaren måste vara noggrannare med löneberäkningen än förut</li> <li>— löneräknaren måste veta lönens exakta innehåll</li> <li>— svårt att korrigera fel</li> <li>— arbete som skiljer sig från den egentliga löneberäkningen har ökat</li> <li>— mera uppgifter om inkomstagaren ska samlas</li> <li>— åtminstone ska obligatoriska uppgifterna anmälas till inkomstregistret</li> </ul> <p><i>fortsättning på följande sida</i></p>																								

	<ul style="list-style-type: none"> <li>— extra frågor måste frågas av kunderna</li> <li>— lämnar mindre tid för själva löneberäkningen</li> <li>— går extra tid för olika utredningar som ska göras för inkomstregistret</li> <li>— lämnar inte tid för att tillägna olika förändringar som till exempel lagförändringar</li> <li>— löneprogrammets uppdateringar</li> <li>— anmälningarna varje månad jämnar ut arbetsbelastningen</li> </ul>
<p><b>Har inkomstregistret försvårat ditt jobb? Om ja, på vilket sätt?</b></p>	<ul style="list-style-type: none"> <li>— anmälningsskyldigheten</li> <li>— mera uppgifter om inkomsttagaren ska samlas in</li> <li>— löneräknaren måste veta lönens exakta innehåll</li> <li>— trängsel i inkomstregistret, svårt att få anmälningarna i registret</li> <li>— löneräknaren måste veta rätt datum för olika frånvaron</li> <li>— svårt att få anmälningarna rätt till inkomstregistret av olika orsak</li> <li>— om löneprogrammen och inkomstregistret inte har koppling försvårar det arbetet</li> <li>— anmälningstiden är för kort</li> <li>— nya fullmakt ska fås</li> <li>— rätt inkomstslag ska tillsättas</li> <li>— negativa tal har försvårat arbetet</li> <li>— korrigeringsarna har försvårat arbetet</li> <li>— ogrundad förmån är otydlig och svår att tillämpa i praktiken</li> <li>— inkomstregistrets funktioner</li> <li>— fel uppfattning om inkomstregistret</li> </ul>
<p><b>Har inkomstregistret förenklats ditt jobb? Om ja, på vilket sätt?</b></p>	<ul style="list-style-type: none"> <li>— årsanmälningarna lämnar bort</li> <li>— arbetet kommer att förenklas på olika sätt om inkomstregistret vidareutvecklas och när allt fungerar som det ska</li> </ul>
<p><b>Vad tycker du är positivt med inkomstregistret?</b></p>	<ul style="list-style-type: none"> <li>— mer positivt om några år när allt fungerar som det ska</li> <li>— flerfaldiga rapporteringsskyldighet lämnas bort</li> <li>— mängden på löneinformationens förmedling lämnas bort</li> <li>— alla löneuppgifter finns samlade på ett och samma ställe i realtid</li> <li>— informationen kan utnyttjas av informationsanvändaren snabbt och i realtid</li> </ul> <p><i>fortsättning på följande sidan</i></p>

	<ul style="list-style-type: none"> <li>— halvfärdiga uppgifter kan inte skickas in till inkomstregistret</li> <li>— anmälningar av inkomst behövs inte göras i framtiden åt olika myndigheter</li> <li>— årsanmälningarna lämnas bort</li> <li>— felet kan uppdateras direkt i inkomstregistret</li> <li>— fördelning av arbetsbördan</li> </ul>										
<p><b>Vad tycker du är negativt med inkomstregistret?</b></p>	<ul style="list-style-type: none"> <li>— inkomstregistret togs för tidigt i bruk</li> <li>— halvfärdigt system som inte fungerar</li> <li>— ökat på löneberäkningens kostnader istället för besparingarna</li> <li>— inkomstregistrets kundtjänst och löneprogrammets utvecklare var inte beredda för inkomstregistret</li> <li>— är inte byggt från löneberäkningens synvinkel</li> <li>— finns mycket störningar och avbrott i inkomstregistret</li> <li>— fungerar inte som lovats</li> <li>— fungerar inte sinsemellan med löneprogrammen</li> <li>— löneräknaren anser att de inte får ordentlig hjälp från inkomstregistrets kundtjänst</li> <li>— korrigeringsarna är svåra</li> <li>— negativa tal kan inte anmälas till inkomstregistret</li> <li>— tidskrävande system</li> <li>— löneuppgifterna lagras fel i inkomstregistret</li> <li>— anmälningstiden är för kort</li> <li>— inkomstslagen</li> </ul>										
<p><b>Hur meddelar du information till inkomstregistret?</b></p>	<table border="1" data-bbox="600 1361 1382 1599"> <thead> <tr> <th data-bbox="600 1361 772 1435">Antal respondenter</th> <th data-bbox="772 1361 1382 1435">Kanaler för anmälan till inkomstregistret</th> </tr> </thead> <tbody> <tr> <td data-bbox="600 1435 772 1480">8</td> <td data-bbox="772 1435 1382 1480">Via tekniska gränssnittet från löneprogrammen</td> </tr> <tr> <td data-bbox="600 1480 772 1525">1</td> <td data-bbox="772 1480 1382 1525">Per fil med hjälp av en Suomi.fi fullmakt</td> </tr> <tr> <td data-bbox="600 1525 772 1570">1</td> <td data-bbox="772 1525 1382 1570">Via uppladdningstjänsten.</td> </tr> <tr> <td data-bbox="600 1570 772 1599">1</td> <td data-bbox="772 1570 1382 1599">Som fil via itella tyvi</td> </tr> </tbody> </table>	Antal respondenter	Kanaler för anmälan till inkomstregistret	8	Via tekniska gränssnittet från löneprogrammen	1	Per fil med hjälp av en Suomi.fi fullmakt	1	Via uppladdningstjänsten.	1	Som fil via itella tyvi
Antal respondenter	Kanaler för anmälan till inkomstregistret										
8	Via tekniska gränssnittet från löneprogrammen										
1	Per fil med hjälp av en Suomi.fi fullmakt										
1	Via uppladdningstjänsten.										
1	Som fil via itella tyvi										
<p><b>Det är väldigt viktigt att löneanmälningarna är rätt i inkomstregistret. Granskar du regelbundet löneanmälningarna i inkomstregistret. Om ja, hur granskar du löneanmälningarna?</b></p>	<ul style="list-style-type: none"> <li>— alla respondenterna granskar i något skede <ul style="list-style-type: none"> <li>▪ har granskat i september 2019</li> <li>▪ granskar endast i speciella fall</li> <li>▪ granskar direkt vid skickande av anmälingen till inkomstregistret</li> <li>▪ kommer att granska i slutet av året</li> </ul> </li> </ul> <p><i>fortsättning på följande sida</i></p>										

	<p>— Hur anmälningarna granskas:</p> <ul style="list-style-type: none"> <li>▪ med hjälp av rapport från inkomstregistret som jämförs med rapporter från löneprogrammen</li> <li>▪ MinSkatt kontrolleras</li> <li>▪ anmälningarna i inkomstregistret kontrolleras</li> </ul>
<p><b>Om du märker fel i inkomstregistret, tycker du det är svårt att korrigera felen? Varför/varför inte?</b></p>	<p>Lätt att korrigera:</p> <ul style="list-style-type: none"> <li>— inkomstlagen är lätta att korrigeras i inkomstregistret</li> <li>— uppgifterna finns specificerade i inkomstregistret och lätta att hittas som gör att uppgifterna kan enkelt korrigeras</li> <li>— lätt att korrigera rakt från löneprogrammet</li> <li>— lätt att korrigera i inkomstregistret</li> </ul> <p>Svårt att korrigera:</p> <ul style="list-style-type: none"> <li>— instruktionerna är inte tydliga och finns flera</li> <li>— löneräknaren får sällan bra hjälp från kundtjänsten</li> <li>— har gjorts för svårt</li> <li>— flera anmälningar ska korrigeras, inte endast ett</li> <li>— svårt att veta på vilket sätt korrigeringsarna ska korrigeras</li> <li>— korrigeringsarna icke logiska ur löneberäkningens synvinkel</li> </ul>

## 6 Slutdiskussion

I detta kapitel kommer arbetets resultat att sammanfattas. Syftet med det här examensarbetet var att ta reda på vad inkomstregistret är och varför det finns ett sådant register. Syftet var att undersöka hur löneberäkningen har ändrats och hur löneräknarens jobb har ändrats då inkomstregistret togs i bruk 1.1.2019. Arbetet hade fyra centrala frågor som kommer att besvaras med hjälp av teorin och enkätundersökningen. Frågorna är:

- Vad är inkomstregistret och varför finns det?
- På vilket sätt har löneberäkningen ändrats då inkomstregistret togs i bruk?
- Vad är positivt med inkomstregistret enligt löneräknare?
- Vad är negativt med inkomstregistret enligt löneräknare?

Första frågan besvarades i kapitel ett som är den första teoridelen. I detta kapitel kommer frågan att besvaras kort eftersom svaren finns besvarat i kapitel ett. Svar på den andra frågan besvarades delvis i kapitel två som är den andra teoridelen och genom enkätundersökningen



där respondenterna svarade på frågan. Svaren på de två sista frågorna besvarades av respondenterna genom enkätundersökningen.

Inkomstregistret är en elektronisk databas som kom i bruk 1.1.2019 i Finland. I denna databas anmäls information om betalda löner, pensioner, förmåner, arbetsersättningar och andra beskattningsbara inkomster på individnivå av prestationsbetalaren i realtid. Skattefria ersättningar anmäls också till inkomstregistret. Från och med 1.1.2019 ska uppgifter om utbetalda löner och andra förvärvsinkomster anmälas till inkomstregistret. Från och med år 2021 ska information om utbetalda pensioner och förmåner anmälas till inkomstregistret. Arbetsgivarens separata anmälan ska från och med 1.1.2019 anmälas i inkomstregistret månatligen.

Syftet med inkomstregistret är att ta emot och lagra inkomstuppgifter och andra relaterade uppgifter som prestationsbetalaren har meddelat till inkomstregistret och att förmedla uppgifterna från inkomstregistret till informationsanvändare. Syftet är att samla in löneuppgifterna i ett och samma ställe varifrån informationen är tillgänglig för informationsanvändare. Inkomstregistrets mål är även att främja bekämpningen av grå ekonomi.

Enligt löneräknaren har löneberäkningen och arbetet ändrats på följande sätt. Rutinerna och anmälningssättet har ändrats på grund av anmälningsskyldigheten. Inkomstregistret ersätter årsanmälningarna, det vill säga numera behöver löneräknaren inte göra årsanmälningar i årsskiftet åt olika myndigheter som har förändrat löneberäkningen stort. Detta jämnar ut arbetsbelastningen eftersom anmälningarna ska göras varje månad istället för att göra allt i januari. Olika slags fel är svåra att korrigera enligt löneräknaren då inkomstregistret har kommit i bruk.

Arbetet är mera krävande, tidskrävande och arbetsbelastningen har ökat då inkomstregistret kom i bruk. Löneräknaren måste vara noggrannare med löneberäkningen än förut. Inkomstlagen ska tas i beaktande. För att veta vilket inkomstslag som ska tillsättas måste löneräknaren veta exakt vad för typ av lön som betalas. Mera uppgifter om inkomsttagaren ska samlas in för inkomstregistret som leder till extra förfrågor av kunderna. Arbeta som skiljer sig från den egentliga löneberäkningen har ökat. Till exempel olika utredningar ska göras för inkomstregistret. Mindre tid lämnar för själva löneberäkningen. Olika slags uppdateringar ska även göras i löneprogrammen i jämna mellanrum för att löneuppgifterna ska gå rätt till inkomstregistret.

Teorin i detta examensarbete stöder löneräknarens svar angående förändringen i löneberäkningen som inkomstregistret har medfört. I teorin togs följande ändringar för löneberäkningen upp. Inkomstslagen, som ska tas i beaktande som är nytt för löneräknaren. Olika slags uppgifter ska införas i inkomstdatasystemet. Åtminstone de obligatoriska uppgifterna ska samlas in av inkomsttagaren. Arbetsgivarens separata anmälning ska anmälas varje månad, som är också en ny sak för löneräknaren. En av största förändringarna är att inkomstregistret ersätter årsanmälningarna. I kapitel 3.6 visar tabell 1 vilka anmälningar löneräknaren har gjort förut till olika myndigheter före inkomstregistret.

Korrigerings av uppgifter i inkomstregistret har medfört svårigheter för löneräknaren. Enligt Skatteförvaltningen ska fel korrigeras antingen genom ett ersättande förfarande eller genom att radera anmälan som tidigare gjorts och lämna en ny anmälan med rätta uppgifter. Hur felen ska korrigeras beror dock på huruvida det är frågan om, antingen fel i anmälan eller fel i betalningen. Jag har fått en sådan uppfattning att löneräknaren har haft mest problem med fel i betalningen där lön har betalats för mycket. Om lön har betalats för mycket måste den överstigande beloppet återkrävas och bildas till en ogrundad förmån eftersom negativa tal inte kan anmälas till inkomstregistret. Överbetalda prestationen kan också återkrävas i netto eller brutto. Korrigeringar av situationer där lön har betalats för mycket kan vara svåra att göra i praktiken än i teorin.

Positivt med inkomstregistret enligt löneräknaren är att årsanmälningarna och den flerfaldiga rapporteringsskyldigheten lämnas bort. Numera behövs löneinformationen endast en gång meddelas till inkomstregistret. Mängden på löneinformationens förmedling lämnas bort. På grund av inkomstregistret finns löneuppgifterna samlade på ett och samma ställe i realtid. Löneinformationen kan utnyttjas av informationsanvändaren snabbt och i realtid. För att årsanmälningarna lämnas bort och anmälningarna ska anmälas till inkomstregistret varje månad fördelas arbetsbördan på åren som är positivt enligt löneräknaren.

Respondenterna tycker det är bra att halvfärdiga löneinformationer inte kan skickas in till inkomstregistret. Det vill säga alla obligatoriska uppgifter måste anges. Om löneräknaren har inte dessa uppgifter om inkomsttagaren måste uppgifterna frågas. Löneräknaren tycker det är bra att allt görs ordentligt från början. Positivt med inkomstregistret är även att i framtiden då allting fungerar får informationsanvändaren löneuppgifterna direkt från inkomstregistret och löneräknaren behöver inte skilt göra olika anmälningar av inkomst till myndigheterna.

Negativt med inkomstregistret enligt respondenterna är att inkomstregistret togs för tidigt i bruk. Löneräknaren anser att registret är halvfärdigt och fungerar inte som det borde. Det finns mycket störningar och avbrott med inkomstregistret. Inkomstregistrets kundtjänst och löneprogrammets utvecklare var inte beredda för denna förnyelsen anser löneräknaren. De kan inte hjälpa med ärenden gällande inkomstregistret och vet inte hur inkomstregistret fungerar helt och hållet. Löneräknaren tror även att löneberäkningens kostnader har ökat istället för det utlovade besparingarna.

Löneräknaren tycker att inkomstregistret inte har byggts från löneberäkningens synvinkel. Löneprogrammen och inkomstregistret fungerar inte sinsemellan som gör att till exempel löneuppgifterna lagras fel i inkomstregistret. Negativa tal kan inte anmälas till inkomstregistret som löneräknaren tycker är dåligt. Korrigeringarna är svåra att göra och inkomstlagen medför merarbete och ökar på svårighetsgraden inom löneberäkningen. Anmälningstiden är även för kort tycker löneräknaren. Inkomstregistret är ett tidskrävande system som saktar in löneräknarens arbete.

## **7 Avslutning**

I detta kapitel kommer en sammanfattande och avslutande diskussion om det gjorda arbetet göras. Det första underkapitlet kommer att ge en sammanfattning om hela arbetet. Följande underkapitel kommer att fokusera på arbetets reliabilitet och validitet. I det avslutande delen ges förslag på eventuell fortsatt forskning kring ämnet.

### **7.1 Sammanfattande avslutning**

Syftet med det här arbetet var att ta reda på vad inkomstregistret är och varför det finns ett sådant register. Syftet var att få en allmän helhetsbild om vad inkomstregistret är och få en bättre förståelse om inkomstregistret ur en medborgares synvinkel. Syftet var även att undersöka hur löneberäkningen och löneräknarens jobb har ändrats då inkomstregistret togs i bruk 1.1.2019.

Detta examensarbete hade fyra centrala frågeställningar som var mest centrala i arbetet. För att uppnå arbetets syfte och få svar på frågeställningarna gjordes en enkätundersökning med nio öppna frågor som var riktade åt löneräknare som har arbetat som löneräknare före inkomstregistret togs i bruk. Frågorna behandlade hur inkomstregistret har påverkat löneberäkningen och arbetet på olika sätt. Frågorna på enkäten fick dels liknande svar men

skillnader uppkom nog. En sammanfattning av svaren gjordes och resultat uppstod. Syftet samt frågeställningarna besvarades genom teorin och genom undersökningen.

Teoridelen består av två kapitel som ger läsaren information om inkomstregistret och information om hurdana uppgifter inkomstregistret har medfört åt prestationsbetalaren. År 2019 är det endast löneinformationen som ska anmälas till inkomstregistret och endast några myndigheter som tar information från inkomstregistret. År 2020 och 2021 utvecklas inkomstregistret och ökar på anmälningsskyldigheten och informationsanvändaren.

Undersökningresultatet visar att anmälningsskyldigheten och anmälningssättet har ändrat på löneräknarens arbete. Mera information om inkomsttagaren ska samlas in och mera anmälningar ska göras. Årsanmälningarna som lämnar bort är en av de största förändringarna för löneräknaren. Korrigeringarna i inkomstregistret har medfört problem hos löneräknaren som har förändrat arbetet. Enligt respondenterna som deltog i undersökningen finns det mera negativt med inkomstregistret än positivt. Det positivaste med inkomstregistret enligt respondenterna är att årsanmälningarna och den flerfaldiga rapporteringsskyldigheten lämnas bort. En av de största negativa sakerna med inkomstregistret enligt respondenterna är att inkomstregistret togs för tidigt i bruk. Löneräknaren anser att registret är halvfärdigt och fungerar inte som det borde. Inkomstregistret är inte byggt från löneberäkningens synvinkel.

Det är inte endast löneräknaren som har haft problem med inkomstregistret. Inkomstregistret har ställt till med problem i kommunerna. Inkomstregistret har påverkat kommunernas skatteutfall vilket har försvårat budgeteringen. Prestationsbetalarna har inte rapporterat lönerna i tid till inkomstregistret som påverkat en del kommunernas skatteintäkter. (Kommuntorget, 2019, Svenska Yle, 2019)

Sammanfattningsvis tror jag att detta examensarbete kommer att kunna vara till nytta för exempelvis privatpersoner, inkomsttagare och studeranden, även nya löneräknare. Inkomstregistret är ett nytt system för alla medborgare och det kan finnas många som inte vet att det finns ett inkomstregistret och vad det innebär. I detta examensarbete ges en allmän helhetsbild om vad inkomstregistret är och hur den fungerar, därför tror jag att de nämnda aktörerna kunde ha nytta av detta examensarbete.

## 7.2 Reliabilitet och validitet

Detta underkapitel kommer att bedöma undersökningens reliabilitet och validitet som är två viktiga kriterier för att bedöma en undersökning. Reliabilitet eller tillförlitlighet är en mått på om resultaten på en undersökning skulle bli den samma om den skulle genomföras på nytt. Man kan värdera reliabilitet exempelvis genom upprepade mätningar. Validitet eller giltighet är ett mått på om en viss fråga beskriver det man vill att den ska beskriva. (Bryman & Bell, 2017, ss. 68-69, Statistikcentralen, u.d.)

I undersökningen jag gjort anser jag att reliabiliteten är relativt god. Om en liknande undersökning skulle göras under året 2019 skulle troligtvis liknande svar uppkomma. Inkomstregistret vidareutvecklas hela tiden och mera information måste anmälas till inkomstregistret, likaså blir löneräknaren mer bekant med inkomstregistret under åren som medför att olika svar kunde uppstå om en liknade undersökning skulle göras om några år. Validiteten anser jag är relativt högt eftersom resultaten jag fått kan kopplas samman till det ämne som undersöks.

Respondenterna i detta arbetes undersökning var elva löneräknare från två olika bokföringsbyråer i Vasa. Resultaten kunde ha varit annorlunda om respondenterna hade varit exempelvis från andra företag helt enkelt. För något företag kan inkomstregistret fungera och för några inte, det kan man inte veta. För att respondenterna har haft för det mesta liknande svar anser jag att liknade svar kunde ha fåtts om andra löneräknare från andra företag skulle istället deltagit i detta arbetes undersökning.

## 7.3 Förslag på fortsatt forskning

För att inkomstregistret är väldigt aktuellt ämne och ett nytt system där alla funktionerna har inte tagits i bruk än, anser jag att flera fortsatta forskningar kunde göras.

Det skulle vara intressant att veta hur inkomstregistret har fungerat från informationsanvändarens synvinkel. År 2020 ökar antalet informationsanvändare och då skulle det vara intressant att veta hurdana lättnader och svårigheter olika informationsanvändare har haft med registret.

Det var många respondenter som tyckte att korrigeringarna är svåra att göra då inkomstregistret togs i bruk. Frågor som eventuellt kunde upptas i fortsatt forskning gällande korrigeringarna är till exempel; När ska ett ersättande förfarande användas vid korrigeringar

och när ska anmälningen makuleras och göras på nytt? När ska en prestation som överbetalats återkrävas i netto eller i brutto och vad innebär detta?

## Källförteckning

- Ammattinetti. (2019). *Palkanlaskija*. Hämtat från [http://www.ammattinetti.fi/ammattit/detail/319\\_ammatti](http://www.ammattinetti.fi/ammattit/detail/319_ammatti) den 25 11 2019
- Arbetspension. (den 18 04 2019). *Vad är arbetspensionen?* Hämtat från <https://www.tyoelake.fi/sv/vad-ar-arbetspensionen/> den 13 09 2019
- Bryman, A., & Bell, E. (2017). *Företagsekonomiska forskningsmetoder*. Stockholm: Liber Ab.
- CGI. (den 26 10 2018). *Näin ilmoitat tiedot helposti tulorekisteriin teknisen rajapinnan kautta*. Hämtat från <https://www.cgi.fi/fi/blogi/nain-ilmoitat-tiedot-helposti-tulorekisteriin-teknisen-rajapinnan-kautta> den 28 10 2019
- CGI. (2019). *TYVI-palvelu*. Hämtat från <https://www.cgi.fi/fi/tuoteratkaisut/tyvi-palvelu> den 10 28 2019
- Finansministeriet. (den 27 11 2014). *Kansallisen tulorekisterin perustamishanke*. Hämtat från <https://vm.fi/hanke?tunnus=VM055:00/2014> den 30 09 2019
- Folkpensionsanstalten. (den 12 09 2019). *Tulorekisteri, Kela ja työnantaja*. Hämtat från <https://www.kela.fi/tyonantajat-tulorekisteri> den 13 09 2019
- Kommuntorget. (den 29 8 2019). *Kommunförbundet ryter till om inkomstregistret*. Hämtat från <https://kommuntorget.fi/ekonomi/kommunforbundet-ryter-till-om-inkomstregistret/> den 13 11 2019
- Korhonen, A. (03 2018). Mitä tulorekisteristä tulee tietää? *Tilisanomat*, ss. 44-47.
- Lehtinen, R. (den 16 10 2019). Palkanlaskijan kirjanpito- ja tulorekisteritaidot. Tammerfors: Ajantieto.fi.
- Männistö, E. (02 2019). Ensikosketus tulorekisteriin - vielä on petrattavaa. *Tilisanomat*, ss. 20-23.
- Nordling, H. (2019). *Tulorekisterin tuomat muutokset palkanlaskentaan ja lakisääteisille sidosryhmille*. Vasa:Examensarbete för tradenomexamen (YH). Vaasan ammattikorkeakoulu, taloushallinto.
- Skatteförvaltningen1. (den 17 10 2018). *Arbetsgivarens separata anmälan i inkomstregistret*. Hämtat från <https://www.vero.fi/sv/inkomstregistret/foretag-och-organisationer/prestationsbetalare/loneuppgifter/separata-anmalan/> den 02 09 2019
- Skatteförvaltningen2. (den 28 05 2019). *Anmäl löneuppgifterna till inkomstregistret från och med år 2019*. Hämtat från <https://www.vero.fi/sv/inkomstregistret/foretag-och-organisationer/prestationsbetalare/loneuppgifter/> den 02 09 2019
- Skatteförvaltningen3. (den 03 06 2019). *Information om inkomstregistret*. Hämtat från <https://www.vero.fi/sv/inkomstregistret/om-oss/> den 02 09 2019
- Skatteförvaltningen4. (den 17 04 2019). *Allmänt om inkomstregistret*. Hämtat från <https://www.vero.fi/sv/inkomstregistret/om-oss/vanliga-fragor-om-inkomstregistret/allmant-om-inkomstregistret2/> den 02 09 2019
- Skatteförvaltningen5. (den 10 04 2019). *Identifiering i e-tjänst*. Hämtat den 03 09 2019

- Skatteförvaltningen6. (den 15 06 2018). *Kanaler för anmälan till inkomstregistret*. Hämtat från <https://www.vero.fi/sv/inkomstregistret/foretag-och-organisationer/prestationsbetalare/kanaler-for-anmalan-till-inkomstregistret/> den 05 09 2019
- Skatteförvaltningen7. (den 21 12 2018). *Inkomstregistrets tekniska gränssnitt*. Hämtat från <https://www.vero.fi/sv/inkomstregistret/foretag-och-organisationer/prestationsbetalare/kanaler-for-anmalan-till-inkomstregistret/tekniska-gransnittet/> den 05 09 2019
- Skatteförvaltningen8. (den 20 06 2019). *Anmälan av inkomstuppgifter: Påföljdsavgifter*. Hämtat från <https://www.vero.fi/sv/inkomstregistret/foretag-och-organisationer/detaljerade-anvisningar/71401/anmalan-av-inkomstuppgifter-pafoljdsavgifter/> den 05 09 2019
- Skatteförvaltningen9. (den 13 05 2019). *Korrigerig av uppgifter i inkomstregistret*. Hämtat från <https://www.vero.fi/sv/inkomstregistret/foretag-och-organisationer/detaljerade-anvisningar/62789/korrigerig-av-uppgifter-i-inkomstregistret4/> den 05 09 2019
- Skatteförvaltningen10. (den 09 09 2019). *Inkomstregistret för informationsanvändare*. Hämtat från <https://www.vero.fi/sv/inkomstregistret/foretag-och-organisationer/informationsanvandaren/> den 10 09 2019
- Skatteförvaltningen11. (den 21 02 2017). *Anmälan och betalning av arbetsgivarprestationer-hushåll*. Hämtat från [https://www.vero.fi/sv/privatpersoner/boende/hushall\\_som\\_arbetsgivare/deklaration\\_och\\_betalning\\_av\\_arbetsgiva/](https://www.vero.fi/sv/privatpersoner/boende/hushall_som_arbetsgivare/deklaration_och_betalning_av_arbetsgiva/) den 10 09 2019
- Skatteförvaltningen12. (den 13 02 2019). *Anmälan av information till inkomstregistret: uppgifter i anslutning till försäkrare*. Hämtat från <https://www.vero.fi/sv/inkomstregistret/foretag-och-organisationer/detaljerade-anvisningar/64633/anmalan-av-information-till-inkomstregistret-uppgifter-i-anslutning-till-forsakrande3/> den 13 09 2019
- Skatteförvaltningen13. (den 23 08 2019). *Inkomstslag för löner*. Hämtat från <https://www.vero.fi/sv/inkomstregistret/foretag-och-organisationer/prestationsbetalare/loneuppgifter/inkomstslag-for-loner/> den 11 09 2019
- Skatteförvaltningen14. (den 26 03 2019). *Anmälan av information till inkomstregistret: obligatoriska och kompletterande uppgifter i anmälan om löneuppgifter*. Hämtat från <https://www.vero.fi/sv/inkomstregistret/foretag-och-organisationer/detaljerade-anvisningar/63749/anmalan-av-information-till-inkomstregistret-obligatoriska-och-kompletterande-uppgifter-i-anmalan-om-loneuppgifter3/> den 10 09 2019
- Skatteförvaltningen15. (den 15 02 2019). *Beställ rapporter om inkomstregistrets uppgifter*. Hämtat från <https://www.vero.fi/sv/inkomstregistret/om-oss/kommunikations--och-utbildningsmaterial/aktuellt/nyheter/inkomstregistrets-rapporter2/> den 23 09 2019
- Skatteförvaltningen16. (den 15 10 2018). *Makulering av uppgifter i inkomstregistret*. Hämtat från <https://www.vero.fi/sv/inkomstregistret/foretag-och-organisationer/prestationsbetalare/loneuppgifter/korrigerig-av-loneuppgifter-som-anmalts-till-inkomstregistret/makulering-av-uppgifter/> den 23 09 2019



- Skatteförvaltningen17. (den 18 12 2018). *Negativa tal*. Hämtat från <https://www.vero.fi/sv/inkomstregistret/foretag-och-organisationer/prestationsbetalare/loneuppgifter/inkomstslag-for-loner/negativa-tal/> den 23 09 2019
- Skatteförvaltningen18. (den 17 01 2019). *Laddningstjänsten*. Hämtat från <https://www.vero.fi/sv/inkomstregistret/om-oss/anvisningar-for-e-tjansten/laddningstjansten/> den 23 09 2019
- Skatteförvaltningen19. (den 26 09 2019). *Vilka tidigare rutiner ersätter anmälan till inkomstregistret?* Hämtat från <https://www.vero.fi/sv/inkomstregistret/foretag-och-organisationer/prestationsbetalare/loneuppgifter/blanketter-som-tas-ur-drift/> den 27 09 2019
- Skatteförvaltningen20. (den 1 11 2019). *Årsanmälan*. Hämtat från <https://www.vero.fi/sv/foretag-och-samfund/deklarera-och-betala/arsanmalan/> den 7 11 2019
- Statistikcentralen. (u.d.). *Käsitteet*. Hämtat från <https://www.stat.fi/meta/kas/validiteetti.html> den 5 11 2019
- SvenskaYle. (den 15 10 2019). *Din hemkommun drabbas när du har dålig koll på dina skatter – ytterligare en sten på kommunernas allt tyngre ekonomiska börda*. Hämtat från <https://svenska.yle.fi/artikel/2019/10/15/din-hemkommun-drabbas-nar-du-har-dalig-koll-pa-dina-skatter-ytterligare-en-sten> den 13 11 2019
- Sysselsättningsfonden1. (den 18 07 2019). *Sysselsättningsfonden ger trygghet vid förändringar i arbetslivet*. Hämtat från <https://www.tyollisyysrahasto.fi/sv/sysselsattningsfonden/> den 13 09 2019
- Sysselsättningsfonden2. (den 12 04 2019). *Betalning av arbetslöshetsförsäkring*. Hämtat från <https://www.tyollisyysrahasto.fi/sv/arbetsloshetsforsakringspremierna/betalning-av-arbetsloshetsforsakring/> den 13 09 2019

## **Finlands författningssamling**

Lag om inkomstdatasystemet 12.1.2018/53. Hämtat från Finlex.fi den 02 09 2019

Lag om arbetsgivarens sjukförsäkringsavgift 9.9.2016/771. Hämtat från Finlex.fi den 18 09 20

## Bilaga 1 Inkomstlagen

### Kod Förklaring

- 101 Lön totalt
- 102 Lönesumma som omfattas av arbetspensionsförsäkringsavgiften
- 103 Lönesumma som omfattas av socialförsäkringsavgifter
- 104 Lönesumma som omfattas av sjukförsäkringsavgiften
- 105 Lönesumma som omfattas av arbetslöshetsförsäkringsavgiften
- 106 Lönesumma som omfattas av arbetsolycksfalls- och yrkessjukdomsförsäkringsavgiften
- 201 Tidlön
- 202 Initiativarvode
- 203 Bonuslön
- 204 Kompletteringslön för förmånstid
- 205 Ersättning för nödarbete
- 206 Kvällsersättning
- 207 Kvällskiftstillägg
- 208 Ersättning för uppsägningstid
- 209 Kilometerersättning (skattepliktig)
- 210 Mötesarvode
- 211 Ersättning för lördagsarbete
- 212 Ersättning för mertidsarbete
- 213 Semesterpenning
- 214 Föreläsningensarvode
- 215 Arvode för förtroendeuppdrag
- 216 Annat betalt tillägg
- 217 Lön för väntetid
- 218 Miljö tillägg
- 219 Dellön för sjuktiden
- 220 Provisionslön
- 221 Ersättning för söndagsarbete
- 222 Syntetisk option
- 223 Resultatpremie
- 224 Penningersättning från arbetstidsbank
- 225 Ersättning för arbetstidsutjämning
- 226 Aktieemission som grundar sig på arbetsförhållande
- 227 Ackordslön
- 229 Skadestånd vid avslutande av ett anställningsförhållande eller permittering
- 230 Beredskapsersättning
- 231 Frivillig ersättning vid avslutande av ett anställningsförhållande
- 232 Ersättning för veckovila
- 233 Vinstarvode
- 234 Semesterersättning
- 235 Övertidsersättning
- 236 Nattersättning
- 237 Nattskiftstillägg

- 301 Bostadsförmån
- 302 Ränteförmån för bostadslån
- 303 Måltidsersättning
- 304 Bilförmån
- 308 Arvode för medlemskap i förvaltningsorgan
- 309 Fondandel och överskott som tagits ut ur en personalfond (skattepliktig till 80 %)
- 310 Penninggåva till personalen
- 311 Kilometerersättning (skattefri)
- 312 Åtgärdsarvode för kommunal veterinär
- 313 Bruksersättning som förvärvsinkomst
- 314 Bruksersättning som kapitalinkomst
- 315 Annan skattepliktig förmån till personalen
- 316 Övriga skattepliktiga förvärvsinkomster
- 317 Övriga naturaförmåner
- 319 Arvode för närstående vårdare
- 320 Aktiepremie
- 321 Lön som betalats av ställföreträdande betalare för vilken arbetsgivaren betalar arbetsgivarens socialförsäkringsavgifter
- 322 Lön som ställföreträdande betalare betalat och för vilken arbetsgivaren betalar arbetsgivarens arbetspensionsförsäkringsavgift
- 323 Lön som ställföreträdande betalare betalat och för vilken arbetsgivaren betalar arbetsgivarens arbetslöshetsförsäkringsavgift
- 324 Lön som ställföreträdande betalare betalat och för vilken arbetsgivaren betalar arbetsolycksfalls- och yrkessjukdomsförsäkringsavgiften
- 325 Lön som ställföreträdande betalare betalat och för vilken arbetsgivaren betalar arbetsgivarens sjukförsäkringsavgift
- 326 Arvode för arbetstagares uppfinning
- 327 Kostnadsersättning för familjevårdare
- 328 Arvode för familjevårdare
- 329 Kostnadsersättning för familjedagvårdare
- 330 Telefonförmån
- 331 Dagtraktamente
- 332 Prestation i form av kapitalinkomst
- 334 Kostförmån
- 335 Kostnadsersättning för medlare
- 336 Arbetsersättning
- 337 Kompletteringsdagpenning som betalats av en arbetsgivarspecifik sjukkasse
- 338 Pension som arbetsgivaren betalat ut
- 339 Dividend eller överskott (lön) som baserar sig på arbetsinsats
- 340 Dividend eller överskott (arbetsersättning) som baserar sig på arbetsinsats
- 341 Skattefri andel av personalbiljett
- 342 Andel av personalbiljett som betraktas som lön
- 343 Anställningsoption
- 350 Lön som överförs till en idrottsfond
- 351 Lön från en idrottsfond
- 352 Försäkringslön

- 353 Skattepliktig kostnadsersättning
- 354 Kommuntillägg till stöd för privat vård
- 355 Stöd för privat vård (lön)
- 356 Stöd för privat vård (arbetsersättning)
- 357 Kilometerersättning som betalats ut av ett allmännyttigt samfund
- 358 Dagtraktamente som betalats ut av ett allmännyttigt samfund
- 359 Ogrundad förmån
- 361 Anställningsoption vars teckningspris är lägre än marknadspriset vid överlåtelsetidpunkten
- 401 Ersättning för bilförmån
- 402 Förskottsinnehållning
- 403 Avgift för förtroendevald
- 404 Källskatt
- 405 Källskatteavdrag
- 406 Lön som ska betalas ut
- 407 Ersättning för andra naturaförmåner
- 408 Övriga poster som ska dras av från nettolönen
- 409 Nettolön
- 410 Kollektiv tilläggs pensionsförsäkringsavgift som betalats av arbetsgivaren
- 411 Andel av kollektiv tilläggs pensionsförsäkringsavgift som betalats av arbetsgivaren och som debiteras arbetstagaren
- 412 Arbetstagarens sjukförsäkringsavgift
- 413 Arbetspensionsförsäkringsavgift för arbetstagare
- 414 Arbetstagarens arbetslöshetsförsäkringsavgift
- 415 Ersättning för personalbiljett
- 416 Skatt som betalats till utlandet
- 417 Utmätning
- 418 Försäkringsavgift för en individuell, frivillig pensionsförsäkring
- 419 Avdrag före förskottsinnehållning

## Bilaga 2 E-postmeddelanden

Hej!

Jag heter Emma Widjeskog och studerar till tradenom vid Yrkeshögskolan Novia. Jag håller just nu på att skriva mitt examensarbete om inkomstregistret. Som en del av mitt examensarbete gör jag en undersökning om hur inkomstregistret har ändrat löneberäkningen.

Jag har gjort en enkät med nio öppna frågor, som är menade för löneräknare. Jag skulle uppskatta om du kunde hjälpa mig genom att svara på dessa nio frågor gällande inkomstregistret och löneberäkning. Svaren kan besvaras rakt på enkäten, under varje fråga. Svaren är anonyma.

Jag hoppas att du har möjlighet att svara på denna enkät och jag behöver svar senast 8.10.2019.

Bifogar enkäten.

Tack på förhand!

Hei!

Minun nimeni on Emma Widjeskog ja opiskelen tradenomiksi ammattikorkeakoulu Noviassa. Tällä hetkellä kirjoitan opinnäytetyötäni, joka koskee tulorekisteriä ja osana opinnäytetyötäni teen tutkimuksen siitä, miten tulorekisteri on muuttanut palkanlaskentaa.

Olen tehnyt kyselyn, missä on yhdeksän avointa kysymystä, jotka on tarkoitettu palkanlaskijoille. Olisin todella kiitollinen, jos voisit auttaa minua ja vastata näihin yhdeksään kysymykseen, jotka liittyvät tulorekisteriin ja palkanlaskentaan. Vastaukset voi kirjoittaa suoraan kyselylomakkeelle, kysymysten alle. Vastaukset käsitellään anonymisti.

Toivon, että sinulla on mahdollisuus vastata tähän kyselyyn. Tarvitsen vastaukset viimeistään 8.10.2019.

Liitteenä kysymyslomake.

Kiitos etukäteen!

## Bilaga 3 Enkäten med frågorna



1. Hur länge har du jobbat som löneräknare.  
Kuinka kauan olet ollut palkanlaskija?  
-
2. På vilket sätt har löneberäkningen/ditt jobb ändrats då inkomstregistret togs i bruk?  
Millä tavalla palkanlaskenta/työsi on muuttunut, kun tulorekisteri otettiin käyttöön?  
-
3. Har inkomstregistret försvårat ditt jobb? Om ja, på vilket sätt?  
Onko tulorekisteri vaikeuttanut työtäsi? Jos on, niin millä tavalla?  
-
4. Har inkomstregistret förenklat ditt jobb? Om ja, på vilket sätt?  
Onko tulorekisteri helpottanut työtäsi? Jos on, niin millä tavalla?  
-
5. Vad tycker du är positivt med inkomstregistret?  
Mitä positiivista tulorekisterissä on mielestäsi?  
-
6. Vad tycker du är negativt med inkomstregistret?  
Mitä negatiivista tulorekisterissä on mielestäsi?  
-
7. Hur meddelar du information till inkomstregistret?  
Miten ilmoitat tiedot tulorekisteriin?  
-
8. Det är väldigt viktigt att löneanmälningarna är rätt i inkomstregistret. Granskar du regelbundet löneanmälningarna i inkomstregistret. Om ja, hur granskar du löneanmälningarna?  
On todella tärkeää, että palkkailmoitukset ovat oikein tulorekisterissä. Tarkistatko säännöllisesti ilmoitukset tulorekisterissä? Jos tarkistat, miten?  
-
9. Om du märker fel i inkomstregistret, tycker du det är svårt att korrigera felen? Varför/varför inte?  
Jos huomaat palkkailmoituksen, joka on väärin tulorekisterissä, onko sitä vaikea korjata?  
Miksi/miksi ei?