

PROCESKVALITET I DAGTILBUD



THISTED KOMMUNE

HANDLEPLAN FOR KVALITET I DAGTILBUD

MARTS 2023

GRUNDLAG FOR ÅRLIG POLITISK KVALITETS DRØFTELSE AF DAGTILBUD



KVALITET I DAGTILBUD

Thisted Kommune har høje ambitioner for dagtilbudsområdet. Ambitionerne er at alle kommunens dagtilbud skal være videnskabsbærende højkvalitetets dagtilbud, der understøtter alle børns trivsel, læring, udvikling og dannelse. For at understøtte det vil der i 2023 være fokus på:



Mod

Børn har krav på et interessant hverdagsliv, der inviterer til udforskning, fordybelse, kreativ tænkning og eksperimenterende handlinger - og dermed fordrer et vist mod

Forældresamarbejde

Et godt samarbejde mellem dagtilbud og hjemmene øger både det pædagogiske personale og forældres indsigt i børnenes liv, og det skærper opmærksomheden omkring børnenes perspektiver.

Indholdsfortegnelse

Forord	4
Baggrund	5
Læsevejledning	6
Begreber	6
Afsnit 1: Hvad siger lovgivningen	7
Kommunale visioner, politikker, strategier og handleplaner	8
Afsnit 2: Hvad siger forskningen?	10
Rammesætning af kvalitet i dagtilbud	10
Høj kvalitet i dagtilbud	11
Hvad forstår vi ved kvalitet i dagtilbud i Thisted Kommune?	12
Vedvarende fællestænkning	12
Viden og forståelse af den nye pædagogiske læreplan	12
Viden om børns læring og udvikling	12
Støtte til børns konfliktløsning	13
Hjælp til at forældre kan støtte børnenes læring derhjemme	13
Afsnit 3: Den styrkede pædagogiske læreplan	14
Hvad skal vi gøre i praksis?	
Centrale elementer i den styrkede pædagogiske læreplan	15
De seks læreplanstemaer	15
Det fælles pædagogiske grundlag	22
Øvrige fokuspunkter i den styrkede pædagogiske læreplan	28
Afsnit 4: Thisted Kommunes dagtilbudsblomst	30
Dialog om kvalitet i praksis	31
Understøttelse af kvalitet i praksis	32
Kompetenceudvikling	33
Data til understøttelse af kvalitet i dagtilbud	34
Afsnit 5: Sammenhænge	36
Sammenhænge mellem hjem og dagtilbud	36
Sammenhænge i dagtilbud	36
Sammenhænge mellem dagtilbud og SFO/skolen	37
Afsnit 6: Beskrivelse af dagtilbuddene	39
Kort over kommunale og private institutioner	39
Kommunale dagtilbud	40
Madordninger i 2022	41
Private dagtilbud	42
Dagtilbudsviften	42
Styringsdokumenter	43
Strategier	43
Handleplaner	43

Kære læser

2022 blev et år, der fik os ud af Coronaens begrænsninger, så vi igen kunne afholde tema-dage, kurser, fysiske møder, tilsyn m.m. Det har været fantastisk, at være sammen igen og mærke den entusiasme og det engagement, ledelse og medarbejdere i dagtilbuddene lægger for dagen.

Corona med alle dens udfordringer lærte os hvad bl.a. rutiner, strukturer, arbejdet med små børnegrupper og udeliv kan betyde for børnenes trivsel, læring, udvikling og dannelse. Denne læring må vi ikke lægge bag os, nu hvor vi er tilbage på sporet. Vi skal komme styrket og klogere ud af pandemien.

Hvert år udvælger forvaltningen - bl.a. på baggrund af tilsyn - særlige fokusområder, der efterfølgende bliver gået i dybden med på kurser, temadage, personalemøder m.m. I 2022 var der især fokus på leg, dannelse og børneperspektiv. Det fremgår tydeligt af tilsynene og den daglige kontakt, at det er temaer som dagtilbuddene har taget til sig og har arbejdet med.

I 2023 vil der blive sat særligt fokus på temaerne:

- Forældresamarbejde:

Alle børn skal have mulighed for at klare sig godt i livet. Derfor er det vigtigt, at forældre og dagtilbud samarbejder om, at fremme barnets trivsel, dannelse, udvikling og læring på tværs af dagtilbud og hjem. Forskning viser, at netop samarbejdet mellem forældre og dagtilbud har stor betydning for det pædagogiske læringsmiljø i dagtilbuddet og for gode børnefællesskaber.

- Mod:

Børn har krav på et interessant hverdagsliv, der inviterer til udforskning, fordybelse, kreativ tænkning og eksperimenterende handlinger. Det fordrer et vist mod hos både barnet og den voksne. Det kræver noget af medarbejdere og ledelse at skabe et modigt læringsmiljø, - ofte må der overskrides vanetænkning, findes ny inspiration og tænkes nyt og anderledes.

Der bliver foruden fokusområderne arbejdet med hele den styrkede læreplan. Ambitionerne for kvaliteten i vores dagtilbud er – og skal være høje - til gavn for William.

Jeg ser frem til de dialoger og drøftelser, som Handleplan for kvalitet kan være med til at danne grundlag for.

God læselyst!

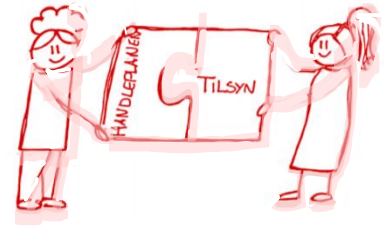
Med venlig hilsen

Per Overgaard

Chef for Undervisning og Dagtilbud

Baggrund

Formålet med Handleplan for kvalitet i dagtilbud er, at beskrive hvordan Børne- og Familieforvaltningen i Thisted Kommune understøtter kvalitet i dagtilbud. Samtidig er ønsket med handleplanen, at skabe grundlag for den politiske kvalitetsdrøftelse af dagtilbud hvert år, jævnfør det politiske årshjul og dagtilbudslovens §3a, stk. 5. Handleplan for kvalitet evalueres og tilrettes årligt, således den er opdateret i forhold til kvalitet.



Med de senere års stigende fokus på betydningen af høj kvalitet i dagtilbud følger et stigende behov for at komme tættere på et fælles sprog om og fælles vidensgrundlag for kvalitet på dagtilbudsområdet. Thisted Kommune ønsker at skabe en helhed og sammenhæng i dagtilbuddene.

Udgangspunktet for Handleplan for kvalitet i dagtilbud er Dagtilbudsloven indeholdende den styrkede pædagogiske læreplan som alle daginstitutioner i Danmark skal arbejde ud fra.

Det er hensigten, at handleplanen tilkendegiver retningen for den grundlæggende udvikling på dagtilbudsområdet. Denne handleplan skal ses som et samlende redskab og overordnet overblik. Foruden Dagtilbudsloven arbejdes der ud fra kommunale politikker og strategier.

Handleplan for kvalitet i dagtilbud kobles ved den politiske drøftelse sammen med Nøgletal for dagtilbud samt PULS Tilsynsrapporten for 2022.

Handleplanen beskriver, hvordan vi overordnet arbejder ude i praksis. Nøgletalshæftet beskriver rammerne for dagtilbuddene og PULS Tilsynsrapporten viser, hvordan det reelt fungerer og står til i dagtilbuddene.

Læsevejledning



Handleplan for kvalitet i dagtilbud omhandler overvejende den kommunale dagpleje og de kommunale institutioner, herunder vuggestuer, børnehaver og integrerede institutioner. Da lovgivningen og nogle tiltag også er rettet mod de private institutioner og de private pasningsordninger vil disse blive nævnt, hvor det gør sig gældende.

Handleplanen indeholder seks afsnit:

Afsnit 1: Hvad siger lovgivningen?

Afsnittet giver en kort gennemgang af lovgivningen samt de lokale retningslinjer.

Afsnit 2: Hvad siger forskningen?

Dette afsnit omhandler den forskning Thisted Kommune tager afsæt i samt en kort introduktion til James Heckmans og Brenda Taggarts forskning.

Afsnit 3: Den styrkede pædagogiske læreplan

Hvad skal vi gøre i praksis?

Afsnittet omhandler den styrkede pædagogiske læreplan, og hvordan Thisted Kommune i praksis arbejder hermed. For at visualisere hvad lovgivningen og forskningen beskriver, står dette med sort skrift, mens den grønne skrift beskriver, hvad der sker/skal ske i Thisted Kommune.

Afsnit 4: Thisted Kommunes dagtilbudsblomst

Dagtilbudsblomsten for Thisted Kommune er et udpluk af den understøttende praksis der anvendes. Fælles for de medtagne metoder og værktøjer er, at de anvendes i alle dagtilbud. Afsnittet beskriver endvidere kompetenceudvikling og data til understøttelse af kvalitet i dagtilbud.

Afsnit 5: Sammenhæng

Dette afsnit beskriver sammenhænge internt i dagtilbud og sammenhæng mellem dagtilbud og skole.

Afsnit 6: Beskrivelse af dagtilbuddene

I dette afsnit er der en kort præsentation af Dagtilbuddene, herunder madordning mm.

Begreber

Dagtilbud

Dagtilbud er en fælles betegnelse for dagplejen og daginstitutionerne. Betegnelsen daginstitutioner rummer både vuggestue, børnehave og integrerede institutioner.

PULS

PULS står for Pædagogiske udviklings -og læreplansamtaler. Der er tre PULS nedslag i den pædagogiske praksis hvert år.

To af PULS nedslagene er de lovpligtige kommunale tilsyn, Puls tilsyn og uanmeldt tilsyn.

Det tredje PULS nedslag er en lederdialog. Lederdialogerne gennemføres mellem Chefen for Undervisning og Dagtilbud, sektionsleder, konsulent og de kommunale pædagogiske ledere i de enkelte institutioner.

Afsnit 1: Hvad siger lovgivningen

I dagtilbudsloven er der fastsat en formålsbestemmelse for dagtilbuddene. Den beskriver formålet, og hvad der generelt skal være kendetegnende for dagtilbuddenes arbejde. Dagtilbud skal fremme børns trivsel, læring, udvikling og dannelse gennem trygge og pædagogiske læringsmiljøer, hvor legen er grundlæggende, og hvor der tages udgangspunkt i et børneperspektiv.

Dette skal bl.a. ske via den styrkede pædagogiske læreplan og administrationsgrundlaget for dagtilbud.

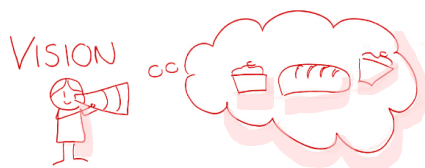
Hvad siger loven?

- Dagtilbud skal fremme børns trivsel, læring, udvikling og dannelse gennem trygge og pædagogiske læringsmiljøer, hvor legen er grundlæggende, og hvor der tages udgangspunkt i et børneperspektiv.
- Dagtilbud skal i samarbejde med forældrene give børn omsorg og understøtte det enkelte barns trivsel, læring, udvikling og dannelse samt bidrage til, at børn får en god og tryk opvækst.
- Børn i dagtilbud skal have et fysisk, psykisk og æstetisk børnemiljø, som fremmer deres trivsel, sundhed, udvikling og læring.
- Dagtilbud skal give børn medbestemmelse, medansvar og forståelse for og oplevelser med demokrati. Dagtilbud skal som led heri bidrage til at udvikle børns selvstændighed, evner til at indgå i forpligtende fællesskaber og samhørighed med og integration i det danske samfund.
- Dagtilbud skal i samarbejde med forældrene sikre børn en god overgang fra hjem til dagtilbud.
- Dagtilbud skal endvidere, i samarbejde med forældre og skole, sikre børn en god sammenhængende overgang mellem dagtilbud og fra dagtilbud til fritidstilbud og skole ved at udvikle og understøtte deres grundlæggende kompetencer og lysten til at lære.

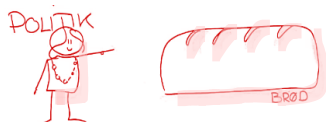
Dagtilbudsloven § 7

Kommunale visioner, politikker, strategier og handleplaner

I Thisted Kommune udarbejdes der styringsdokumenter ud fra nedenstående begrebs hierarki. Alle visioner, politikker, strategier og handleplaner er at finde på kommunens hjemmeside.



Visionen er det øverste lag. Visionen er politisk bestemt. Visionssætningen for børne- og ungdomsliv i Thisted Kommune er: "Det gode børne- og ungdomsliv for ALLE". Visionen beskriver den forestilling, som politikerne gør sig om fremtiden.



Ud fra visionen har kommunalbestyrelsen fastsat otte politikker der indeholder værdier indenfor det kommunale styre.

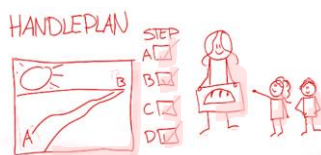
Politik for børn og familiers velfærd samt *Politik for Administration og personale* er de politikker, der er vedkommende for Dagtilbud. De to politikker beskriver de specifikke brød, som kommunalbestyrelsen har fastsat.



Strategien fastsætter, hvad der i Thisted Kommune vil blive gjort for at indfri de politiske målsætninger, som fremgår af kommunens politikker. Man kan sige, at strategien beskriver de ingredienser, der skal være til stede for at kunne indfri politikernes målsætninger.

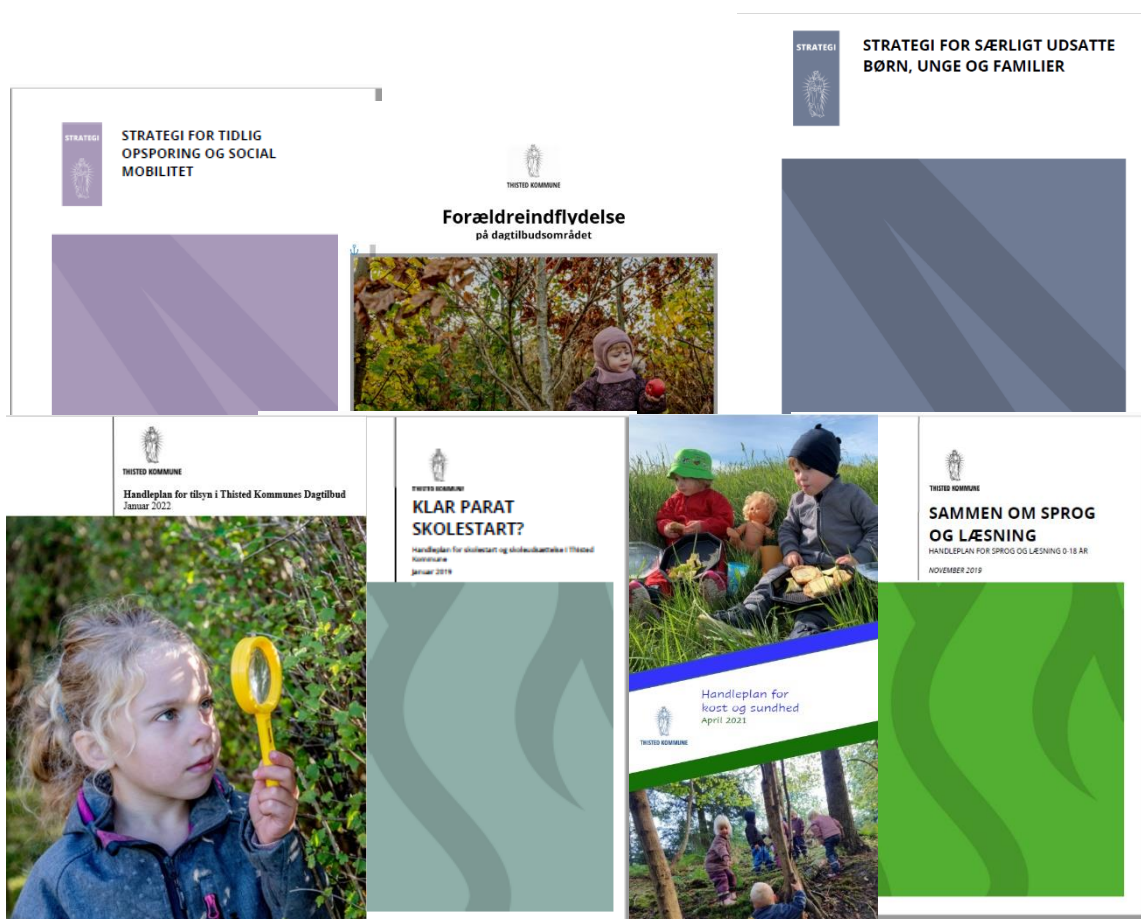
For Dagtilbud er der tre strategier;

- ❖ Strategi for sammenhængende læring og trivsel 0-18 år (2019)
- ❖ Strategi for tidlig opsporing og social mobilitet (2020)
- ❖ Strategi for udsatte børn og familier (2020)



I handleplanerne beskrives handlingsrettede tiltag og metoder, der skal bringe strategierne helt ud i praksis. Handleplanerne er med andre ord opskriften på, hvordan strategiens ingredienser kan eller skal anvendes for at nå målsætningerne i politikkerne og den overordnede vision. På dagtilbudsområdet er der følgende handleplaner:

- ❖ Tværfagligt samarbejde på dagtilbudsområdet (2019)
- ❖ Klar parat skolestart – Handleplan for skolestart og skoleudsættelse i Thisted Kommune (2019)
- ❖ Handleplan for tilsyn (2022)
- ❖ Handleplan for Sprog og læsning (2019)
- ❖ Forældreindflydelse på dagtilbudsområdet (2022)
- ❖ Handleplan for kost og sundhed (2021)



Afsnit 2: Hvad siger forskningen?

Rammesætning af kvalitet i dagtilbud

Rammesætningen som Thisted Kommune læner sig op ad, tager afsæt i udvalgt forskning om kvalitet i dagtilbud udarbejdet af Danmarks Evalueringsinstitut (EVA).

Formålet er ikke at opstille én entydig definition af kvalitet. Tværtimod illustreres det, at der inden for forskningen er flere forståelser af, hvad kvalitet er, som samlet set tilbyder et sammenhængende og helhedsorienteret perspektiv på, hvad der har betydning for kvalitet i dagtilbud.

Forskningen om kvalitet i dagtilbud kan inddeles i tre elementer:

Strukturel kvalitet

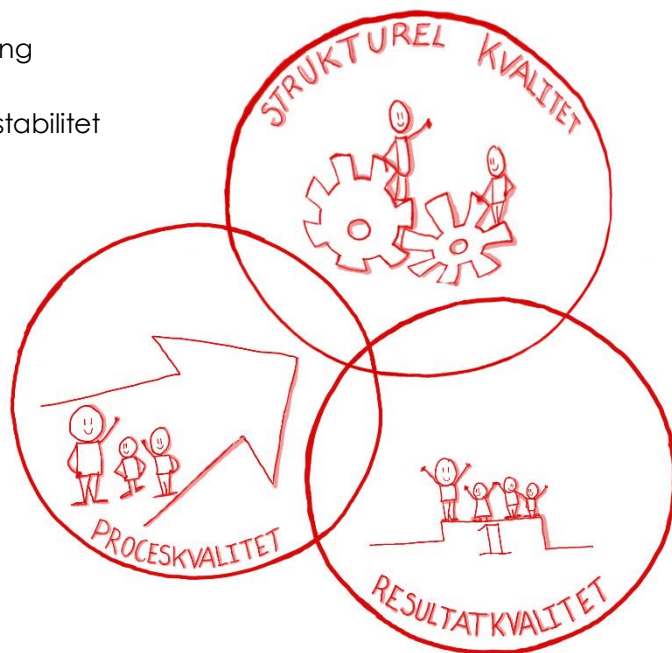
- Normering og gruppe størrelse og organisering
- Fysiske rammer
- Uddannelse, efteruddannelse og personalestabilitet

Proceskvalitet

- Interaktioner mellem børn og voksne
- Leg
- Rutineprægede situationer og aktiviteter
- Ledelse af dagtilbud
- Forældresamarbejde

Resultatkvalitet

- Sociale kompetencer
- Faglige kognitive færdigheder
- Skoleparathed



Strukturel kvalitet kan forstås som de rammer og forhold, den pædagogiske praksis arbejder inden for, og er påvirket af økonomi, organisering, ledelse m.m. i dagtilbuddet. Det er f.eks. dagtilbuddets fysiske rammer, normering og gruppestørrelse.

Proceskvalitet omhandler den kvalitet, der findes i det pædagogiske arbejde, og som opstår bl.a. i relationer mellem børn og voksne og gennem læringsmiljøets stimulering af børns sprog, leg og læring.

Resultatkvalitet er udtryk for, hvad børnene får ud af at gå i dagtilbud, både her og nu og på længere sigt. Det gælder børns trivsel, læring og udvikling – kognitivt, socialt og motorisk.

Der er ikke tale om tre separate elementer; derimod hænger de sammen og påvirker hinanden. Det er vigtigt, at der er fokus på det hele barn, dvs. det sociale barn, det fysiske barn, det kreative barn osv. De 11 udvalgte temaer er ikke udtømmende for forskningen. Der er tale om, at flere forskningsresultater peger på dem som betydningsfulde. Temaerne vil på forskellig vis komme til udtryk gennem handleplanen.

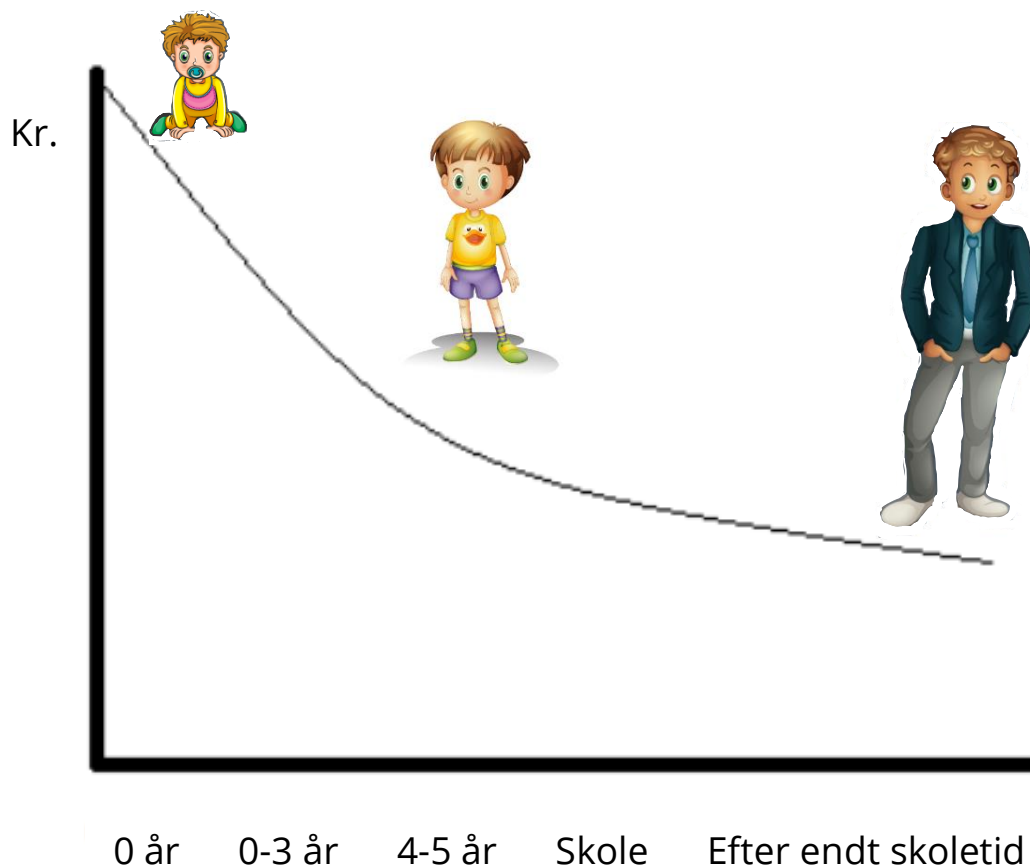
Høj kvalitet i dagtilbud

Thisted Kommune har høje ambitioner for Dagtilbudsområdet. Ambitionerne er, at kommunens dagtilbud skal være videnskabsbaserede høj kvalitets dagtilbud, der understøtter børnenes trivsel, læring, udvikling og dannelse. Det er af flere grunde vigtigt, at dagtilbuddene i Thisted Kommune er af høj kvalitet. Først og fremmest er det væsentligt for det liv, børnene lever her og nu. En høj kvalitet i dagtilbuddene afhænger, foruden kompetente medarbejdere, bl.a. af en stærk og målrettet ledelse og evalueringskultur i praksis.

Det er veldokumenteret, at investeringer i dagtilbud af høj kvalitet betaler sig på sigt. Børn, der tidligt har oplevet kvalitet i dagtilbud, klarer sig bedre i skolen og senere som voksne på arbejdsmarkedet. Dette gør sig særligt gældende for de børn, som er i udsatte positioner.

James Heckman, en amerikansk økonom med interesse for bl.a. social mobilitet, beskriver gennem sin forskning, at det er mest gavnligt for både individ og samfund at styrke og stimulere de såkaldte bløde evner og sociale færdigheder hos helt små børn, da vi er mest modtagelige og påvirkelige som små.

Heckman kurven dokumenterer, at samfundet får det bedste økonomiske afkast ved at investere i en tidlig indsats over for de 0-5-årige børn, hvorfor det både er mere effektivt og billigere for samfundet at forebygge. Intelligens og sociale evner, der udvikles tidligt i et barns liv, er afgørende for, hvordan vi klarer os som voksne. Ved at styrke børns evner til at kunne samarbejde, være opmærksomme og vise udholdenhed, får de en bedre chance for at opnå succes i livet i form af bl.a. bedre uddannelse, sundhed og beskæftigelse.



Hvad forstår vi ved kvalitet i dagtilbud i Thisted Kommune?

Foruden James Heckmans forskning og EVA's definition af kvalitet tager forståelsen af kvalitet i dagtilbud bl.a. afsæt i Brenda Taggart's forskning på området.

Brenda Taggart har undersøgt effekten af høj kvalitet i dagtilbud hos 3.000 engelske børn gennem 16 år. Konklusion er, at kvalitet i daginstitutioner for små børn 'doesn't come cheap'. Dagtilbuddene er betydningsfulde, og de ændrer børnenes livsforløb i en positiv retning, hvis de er af høj kvalitet.

Brenda Taggart tydeliggør, at normering ikke alene er afgørende for kvalitet i daginstitutioner. Normering, kompetence - og uddannelsesniveaue af personalet i daginstitutionerne er alle vigtige faktorer. Det understreges i de punkter, der ifølge Brenda Taggart's forskning kendetegner effektive dagtilbud.

Effektive dagtilbud kendetegnes ved at:

- Udfordre interaktioner med *vedvarende fællestænkning*
- Skabe viden og forståelse af læreplanen (den pædagogiske læreplan)
- Skabe viden om, hvordan mindre børn lærer og udvikler sig
- Tilbyde voksenfærdigheder til at støtte børns konfliktløsning
- Hjælpe forældre med hvordan de kan støtte børnenes læring hjemme

Vedvarende fællestænkning

Vedvarende fællestænkning er, når to eller flere børn og pædagogisk personale samarbejder om at løse et problem, afklarer et begreb, evaluerer en aktivitet, udvider en fortælling osv. Under samtalen med barnet stiller den voksne spørgsmål til barnet. Spørgsmålene får barnet til at fortælle, hvad det tænker, fremfor hvad det gør. Denne metode er med til at få barnet til at reflektere, og giver samtidig mulighed for at 'dykke ned i samtalen'. Forskning viser, at vedvarende fællestænkning bidrager til at skabe en pædagogisk praksis af høj kvalitet.

Vedvarende fællestænkning indgår bl.a. som et af de principper, der er skrevet ind i Handleplan for sprog og læsning, da der er en forventning om, at alle inddrager det i deres arbejde med kvalitets læringsrum for børn.

Viden og forståelse af den nye pædagogiske læreplan

Et andet essentielt område for at være et effektivt dagtilbud er de voksnes viden om og forståelse af læreplanen.

Dette imødekommer forvaltningen ved at klæde konsulenter, sektionsledere, pædagogiske ledere og dagplejepædagoger på til opgaven med at videreformidle den styrkede pædagogiske læreplan til alle ansatte i dagtilbuddene. Der bliver løbende afholdt faglige fora med inspiration og viden om læreplanen. Forskellige vinkler og perspektiver drøftes løbende med de pædagogiske ledere, der har ansvaret for udarbejdelsen af den pædagogiske læreplan lokalt ude i institutionerne.

Viden om børns læring og udvikling

De voksne omkring barnet skal ikke blot vide hvad barnet skal lære, men de må også have en klar forståelse af, hvordan barnet lærer.

Der afholdes en årlig fælles faglig aften for hele dagtilbudsområdet, faglige temadage samt personalemøder med fagligt indhold for at klæde personalet på. Herudover har samtlige medarbejdere og ledere fået et kvalitetsløft med Aktionslæring, Læringsmiljø og Pædagogisk analyse (LP) samt et tema omhandlende PPR.

Støtte til børns konfliktløsning

I Thisted Kommune anvender alle daginstitutioner samt de yngste klasser i skolerne bl.a. micro- og minidiamanten. Det er en metode til konflikthåndtering, der er målrettet 5 – 9-årige børn.

Formålet er, at blive kompetente i konfliktløsninger, at give ansatte og børn et fælles sprog og udgangspunkt samt skabe bedre sammenhænge for børnene mellem daginstitutionerne og skolen.

Konkret vil personalet opnå kompetencer og redskaber til:

- At styrke børnefællesskaberne
- At styrke de professionelle håndteringsstrategier til at fremme inklusion
- At hjælpe børn til på den ene side at udvikle udvidende og righoldige forståelser af sig selv og deres klassekammerater og
- På den anden side at lære at håndtere svære og udadrettede følelser mere hensigtsmæssigt. Fx når vreden bliver problematisk.

Hjælp til at forældre kan støtte børnenes læring derhjemme

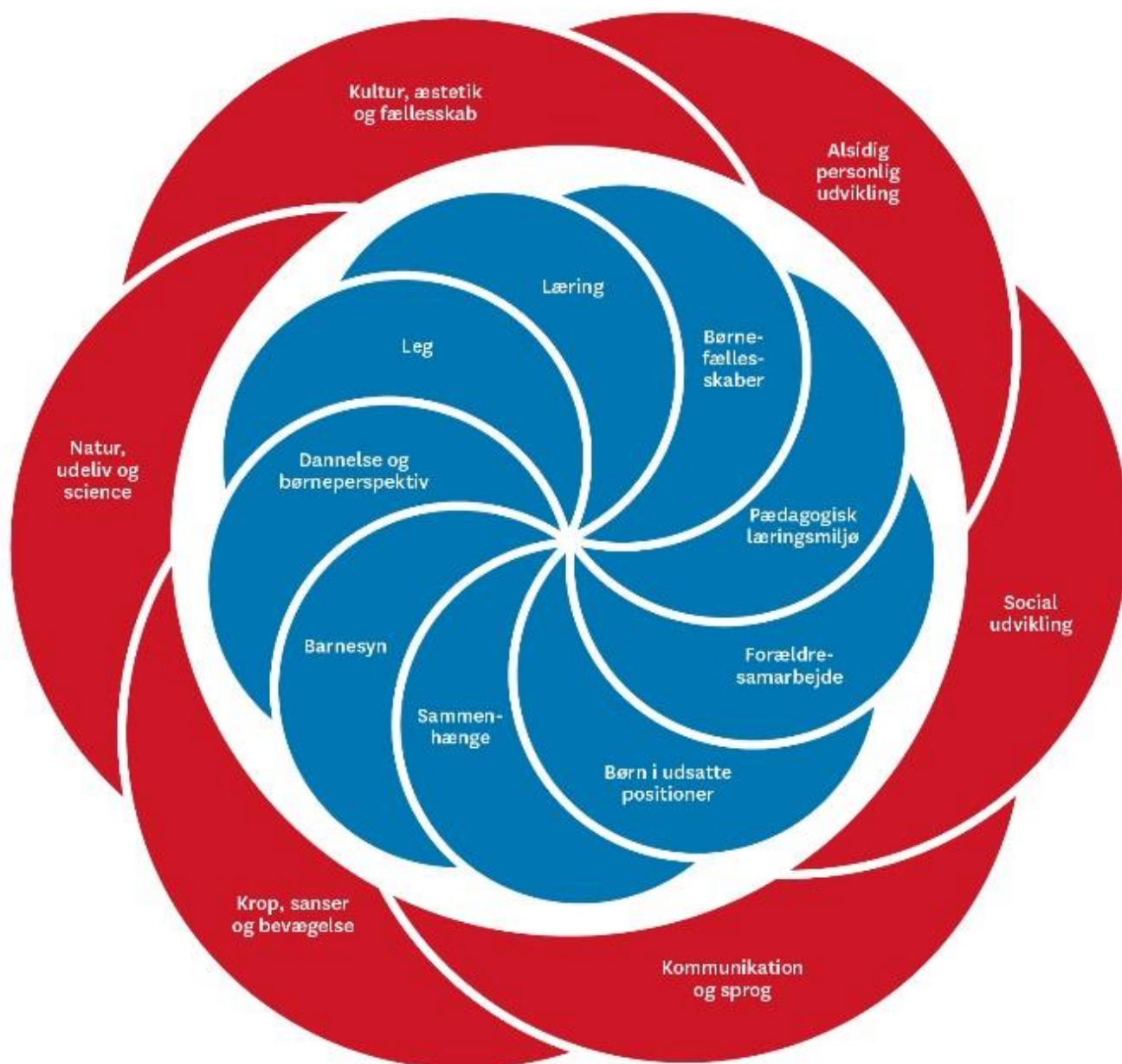
Et velfungerende forældresamarbejde bidrager til at understøtte børnenes trivsel, udvikling, læring og dannelse. Det forudsætter gode relationer mellem forældrene og det pædagogiske personale, samt en tillidsbaseret kommunikation og et fællessprog at opnå et godt samarbejde mellem det pædagogiske personale og hjemmet.



Afsnit 3: Den styrkede pædagogiske læreplan

Den styrkede pædagogiske læreplan består af: det fælles pædagogiske grundlag, de seks læreplanstemaer med de 12 brede pædagogiske mål for sammenhængen mellem læringsmiljøet og børns læring. Den styrkede pædagogiske læreplan sætter bl.a. et øget fokus på børnefællesskaber, leg og forældresamarbejde.

Den styrkede pædagogiske læreplan er blevet til i et bredt samarbejde mellem forskere, praktikere og interessenter fra dagtilbudsområdet.



Centrale elementer i den styrkede pædagogiske læreplan:

- Børns egne perspektiver og leg skal være styrende i det pædagogiske arbejde.
- Det pædagogiske læringsmiljø skal være til stede hele dagen.
- Læreplanen skal forholde sig til børn i udsatte positioner, forældresamarbejde om børns læring, sammenhæng til børnehaveklassen samt samarbejde med det omkringliggende samfund.
- Lederen af dagtilbuddet er ansvarlig for at etablere en evalueringskultur og evalueringen skal offentliggøres.

Ifølge lovgivningen skal alle kommunale, selvejende og udliciterede daginstitutioner, privatinstitutioner og puljeordninger have udarbejdet en pædagogisk læreplan og skal evaluere den hvert andet år.

I Thisted Kommune er det besluttet, at de kommunale dagtilbud evaluerer deres læreplaner hvert år. Baggrunden for dette er, at evaluering understøtter den pædagogiske praksis og herigennem udviklingen af høj kvalitets dagtilbud.

Evalueringen skal være offentligt tilgængeligt på lige fod med den årlige tilsynsrapport og legepladsvurderingen.

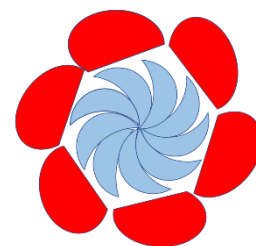
I daginstitutionerne er det den pædagogiske leder, i henhold til dagtilbudsloven, der har ansvaret for evalueringen af den styrkede pædagogiske læreplan. Dette gør sig gældende for både de kommunale og de private institutioner.

Den kommunale dagpleje har en samlet pædagogisk læreplan for alle de kommunale dagplejere i kommunen.

De private pasningsordninger kan vælge at følge den kommunale læreplan eller udarbejde en lokal handleplan.

De seks læreplanstemaer

De seks læreplanstemaer skal ses i sammenhæng og samspil med hinanden for at sikre, at den pædagogiske praksis, set fra et børneperspektiv, ikke forekommer opsplittet i seks adskilte temaer. Hensigten med de seks læreplanstemaer er, at sikre en bred læringsforståelse med fokus på forskellige centrale elementer i børns læring og udvikling.



Nedenfor følger en kort beskrivelse af de seks læreplanstemaer samt praksis-eksempler på, hvordan det kan udfolde sig i Thisted Kommune. Praksis-eksemplerne er bl.a. indhentet fra de lokale læreplaner og fra dialogerne ved tilsyn fra både dagplejen og institutionerne.



Alsidiig personlig udvikling

Alsidiig personlig udvikling omhandler den stadige udvidelse af barnets erfaringsverden og deltagelsesmuligheder. Det forudsætter engagement, livsduelighed, gåpåmod og kompetence til deltagelse.

- **Engagement** udvikler børn gennem relationer med betydningsfulde andre, hvor de oplever sig respekteret, passet på og værdsat af nære, tillidsgivende voksne.
- **Livsduelighed** opnår børnene gennem læringsmiljøer, hvor leg og andre meningsfulde aktiviteter bidrager til, at børnene erfarer forskellige sociale positioner, som giver dem et grundlæggende demokratisk værdisæt, der udvikler og understøtter børnenes dannelse.
- **Gåpåmod** skal understøttes af læringsmiljøer, hvor børn udtrykker deres følelser og håndterer konflikter hensigtsmæssigt.
- **Deltagelseskompetence** øver børn sig i ved at balancere mellem iagttagende og mere initiativtagende positioner i de forskellige aktiviteter og relationer, de indgår i.

Den voksne anerkender og spejler børnene positivt, og giver sig tid til at være til stede med dem. I små overskuelige læringsmiljøer og med mange gentagelser lærer børnene at få mod på at prøve nyt.

Personalet hjælper børnene til medbestemmelse, og til at sætte spor i verden ved at guide og vejlede børnene til selvforståelse og nye handlemuligheder.

Børnene bliver understøttet i at se og forstå andres perspektiv og give udtryk for egne følelser og holdninger. Der skabes rum, hvor børn kan sige til og fra, med respekt for fællesskabet.

De voksne støtter børnene i at tro på egne evner og udviklingspotentialer i samarbejde med forældre. Hvert barn udvikler sig i sit eget tempo, og der bliver givet plads til forskellighed. Der er fokus på børnenes nærmeste zone for udvikling.

Målet er, at understøtte børnenes deltagelse, gåpåmod og selvværd/selvtillid, så de kan gå ud i verden med en "Pippi Langstrømpe tilgang". Det har jeg aldrig prøvet før, så det kan jeg sikkert godt.

Eksempel fra dagplejen: Et barn er stille, forsigtig og lidt usynlig. Han trækker sig og er ikke aktivt deltagende i samspillet med de andre børn. Dagplejepædagogen og dagplejeren aftaler, at dagplejer skal have fokus på at have mindst 5 stjernestunder med ham hver dag. Han skal også inviteres med ind i legen og hjælpes til at tage kontakt med andre.

Dagplejer er i dialog med forældrene om dette tiltag. Nogle dage senere siger han, mens de er på cykel, "Se fuglene synger". Dagplejeren blev begejstret, og skrev fortællingen til drengens mor på sms, som skrev tilbage, at hun blev så glad, at hun græd.

Pædagogisk leder: "Der er fokus på hele barnet, og det bygges op efterhånden som barnet bliver ældre. En del af børnehavelivet er også at få en fornemmelse af og viden om "hvem er jeg, hvor bor jeg, hvad laver mine forældre" m.m. Det understøtter institutionen i samarbejde med forældrene."



Social udvikling

Social udvikling er udvikling af sociale handlemuligheder og deltagelsesformer og foregår i sociale fællesskaber. Gennem relationer til andre udvikler børn empati og relationer, og læringsmiljøet skal derfor understøtte børns relationer til andre børn og til det pædagogiske personale.

- **Deltagelse og medindflydelse**

Alle børn i dagtilbud skal deltage i sociale fællesskaber, hvor de oplever at høre til, og hvor de kan bidrage værdifuldt og relevant til fælles leg, aktiviteter og samvær.

- **Empati**

Relationer er en væsentlig del af grundlaget for, at børn lærer empati. Empati handler om, at mærke egne følelser, at kunne sætte sig i andres følelser og oplevelsesverden samt at kunne handle på måder, der understøtter samspillet med andre. Relationer mellem det pædagogiske personale og børnene, der bygger på ligeværd, forståelse og indlevelse medvirker til, at børnene udvikler selvstændighed og medbestemmelse.

- **Legens betydning for social læring**

Børns sociale læring og udvikling fremmes bl.a. via legen. Læringsmiljøet skal understøtte børns daglige trivsel og sociale omgang med hinanden, og ligeledes skal læringsmiljøet bidrage til, at børnene får erfaringer med at begå sig i verdenen udenfor. Forældresamarbejde spiller en central rolle for barnets sociale læring og udvikling. Samarbejde og dialog kan bidrage til at forebygge mobning.

Der er vægt på, at dagplejerens omsorg og empati for det enkelte barn og for børnegruppen skaber et børnemiljø, hvor børnene trives og udvikler sig. Der arbejdes på, at understøtte den sociale udvikling både hos den enkelte dagplejer og i legestuerne. Der arbejdes desuden ud fra en forståelse af, at børnene lærer ved at erfare.

I institutionerne understøttes børnenes evne til at skabe kontakt, lave kontaktstrategier og fælles problemløsninger. Det pædagogiske personale er nærværende og støttende i kontaktformer og konfliktløsning.

Det overordnede mål er, at børnene tør tro på sig selv og vise hvem de er, og derved bliver accepteret for den de er, og ikke for det de gør i børnefællesskaberne.

Praksiseksempel fra dagplejen:

Dagplejeren leger med en gruppe børn. Dagplejeren og tre af børnene bygger et tårn op (hengiven stemning) og den store af drengene vil bare gerne vælte det (euforisk stemning). Dagplejeren ved godt, at drengen gør det, fordi han synes det er sjovt (børneperspektivet) og kan hjælpe ham ved at sætte ord på det: "Du vil bare så gerne vælte klodserne - det må du om lidt. Nu bygger vi først - kan du sætte en ovenpå?". På den måde anerkender hun drengens perspektiv og han hjælper til at være i ventetiden på en god måde.



Kommunikation og sprog

Børns kommunikation og sprog tilegnes og udvikles i nære relationer. Læringsmiljøer der understøtter børns kommunikative og sproglige interaktion med det pædagogiske personale, er centralt for børns sprogfilegnelse. Det er ligeledes centralt, at det pædagogiske personale er bevidst om, at de fungerer som sproglige rollemodeller for børnene, og at børnene guides til at indgå i fællesskaber med andre børn.

- **Interaktioner** kræver nærvær, øjenkontakt og fællesopmærksomhed. Det pædagogiske personale skal være indlevende og nysgerrige og have lyst til kommunikation og samtale med fokus på dét, som børnene er optaget af.
- **Sproglige rollemodeller** er med til at udvikle børns sprog ved dialog, lytte, fortælle og stille spørgsmål. Det pædagogiske personale må derfor bl.a. hjælpe alle børn til at indgå i dialoger, hvor de lærer at skiftes til at være i en tale- og en lytteposition.
- **I fællesskaber** er relationer og vedligeholdelse af venskaber, kommunikation og sprog centralt. Legen er vigtig for barnets nonverbale og verbale kommunikation, hvorfor det er afgørende, at barnet understøttes i at deltage i legen. Det pædagogiske personale har ansvar for, at børn får mange og forskellige erfaringer med sprog.

I Thisted Kommune har vi et motto der siger:

Alle mand på dæk

Der skal en hel kommune til at styrke sprog og læsning



Dagplejerne understøtter sproget bl.a. gennem kropssprog, læsning i bøger og reklamer, afkode skilte, udsmykninger på biler og busser, hvilket understøtter den spæde læseforståelse (early literacy), rim og remser, vrøvlevers, mundmotorik øvelser og spil. Der bliver læst og sunget for børnene, og der er fokus på et differentieret sprog. En stol er ikke bare en stol – der er f.eks.; lænestole, kontorstole, taburetter m.m.

I institutionerne er der også fokus på at understøtte børnenes sproglige udvikling. Alle 3-årige bliver sprogvurderet, og dette gøres for, at vi kender alle børnenes sproglige udgangspunkt og kan understøtte dem ud fra deres nærmeste udviklingszone. Hvis der er brug for en særlig indsats, indledes et samarbejde med en logopæd om, at understøtte barnets sproglige udvikling.



Krop, sanser og bevægelse

Børns fysiske- og psykiske trivsel grundlægges gennem kroppen. Kroppen er et stort og sammensat sansesystem, som udgør fundamentet for erfaring, viden samt følelsesmæssige og sociale processer. Desuden udgår al kommunikation og relations dannelse også fra kroppen.

Det pædagogiske personale skal understøtte og motivere børn til at bevæge sig ved at vise glæde ved bevægelse og kropslig udfoldelse.

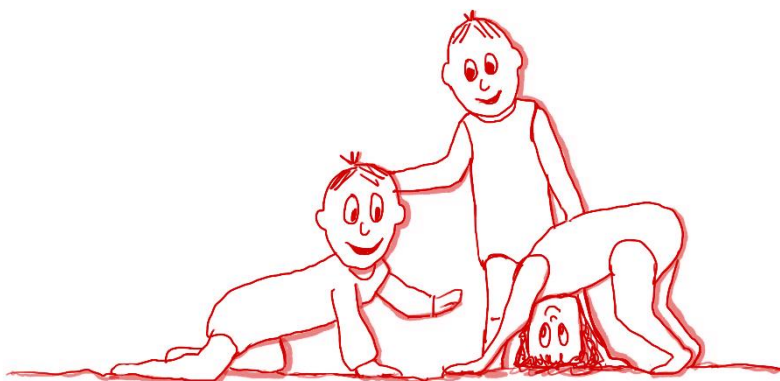
- **Krop:** Kroppen er grundlaget for børnenes deltagelse i samfundets forskellige fællesskaber og har både en fysisk og eksistentiel dimension.
- **Sanser:** Det pædagogiske læringsmiljø skal understøtte stimulering af de tre motoriske grundansere (den taktile sans, den vestibulære sans og muskel-led-sansen) i samspil med de øvrige fire sanser (lugtesansen, synssansen, smagssansen og høresansen).
- **Bevægelse:** Børn udvikler gennem bevægelsesfællesskaber mestring af kropslige/sanselige indtryk og udtryk og styrker evnen til at aflæse og forstå andre børns og voksnes gestik, mimik og kropslige udtryk.

I Thisted Kommune er alle dagtilbud tæt på naturen. Dagligt er der mulighed for at mærke forskellen på koldt og varmt, hårdt og blødt, vådt og tørt, spidst og skarpt, lys og mørke, stilhed og larm. Alle sanser kommer i spil i naturen. Det er f.eks. en stor sanselig påvirkning at smide sko og strømper og gå med bare fødder i mudderet, på sneen, i græsset og de mange forskellige underlag, naturen har.

Ved at bevæge sig rundt i ujævnt terræn, bliver motorikken udfordret på forskellige underlag og naturlige forhindringer. Derfor går de voksne "offroad" med børnene, eller leger på bakker, i krat, ved strand, i skov og på eng. Børnene er slet ikke bevidste om, at de udfordres mange gange dagligt, men oplever det som en del af en leg.

Ofte arbejdes der med flere læreplanstemaer ad gangen.

Praksiseksempel: En offroad-tur, med høje knæløft over brombær og med at krybe under lave grene, kan kombineres med at lære hjælpsomhed og en øvelse i, hvad man siger, når man tilbyder sin hjælp: "Har du brug for en hånd?" eller "Hold lige den her gren, ellers svipper den (når du går forbi)." Eller "Er der én, der kan hjælpe mig op?", når man er faldet i brombærrankerne og ikke har lyst til at sætte hænderne i for at komme op.





Natur, udeliv og science

Barndommens naturoplevelser har både en følelsesmæssig, en kropslig, en social og en kognitiv dimension.

Som rum kan naturen være eksperimenterende og give børn deres første naturvidenskabelige tænke- og analysemåder. Naturen er også et grundlag for at arbejde med bæredygtighed, samspil mellem mennesker, samfund og natur.

Det pædagogiske personale skal forholde sig lyttende til børnenes undren, spørgsmål og begyndende hypotesedannelser og kategoriseringer af naturen.

- **Natur** bidrager med engagement, den umiddelbare glæde, sansning og her-og-nu-perspektivet i børns oplevelser og lege. Læringsmiljøet må tilgodesee alle børn, og alle børn skal opleve natur som skov, strand, moser og vandløb samt levende organismer og planter.
- **Udeliv** og uderum som læringsmiljø er karakteriseret ved sanseoplevelser i et autentisk miljø og kan have forskellige kvaliteter. Udeliv kan give børn legemuligheder og oplevelser i og med naturen, så de får mulighed for at lære sig selv og naturen at kende.
- **Science** vægter en undersøgende tilgang, som åbner for en aktiv inddragelse af naturen og naturfænomener som lys, luft, magnetisme og vejrfænomener. En science tilgang betyder, at læringsmiljøet giver børnene mulighed for at danne erfaringer med årsag, virkning og sammenhæng.

Med afsæt i et børneperspektiv oplever børnene processerne i fra jord til bord – hvor kommer maden fra og begyndende forståelse af bæredygtighed – f.eks. hvad sker der med skraldet og hvad kan genbruges.

Med en legende, nysgerrig og kreativ tilgang bliver der lavet forskellige forsøg i naturen – science/ begyndende matematisk forståelse. F.eks.:

- *Hvad sker der når man tager sne med ind i køkkenet?*
- *Kan man samle mælken op med fingrene?*
- *Hvad spiser en larve, og hvordan bliver den til en sommerfugl?*

Børnene understøttes i at bruge deres fantasi i naturen, og elementer fra de andre læreplanstemaer flettes naturligt ind i hverdagen. Naturen er den bedste legeplads, og det er okay at blive rigtigt beskidt.

De voksne er sammen med børnene nysgerrige og medopdagende i den verden, der omgiver os. Konkret betyder det, at når børnene stiller spørgsmål og undrer sig, vil de voksne sammen med børnene udforske og ikke blot give dem svar – de vil sammen finde svaret. Teknologiske redskaber og medier anvendes til at udforske verden sammen.

Pædagogisk leder: "Når barnet spørger, "Hvad er det for én?" til en bille eller "Hvorfor er sneglen klistret?", vægter vi barnets egen nysgerrighed og læring, vi undrer os med dem og hjælper dem til at finde svar – enten gennem andre børn eller gennem vores opslagsbøger i stedet for blot at give dem svaret."



Kultur, æstetik og fællesskab

Kultur er en kunstnerisk skabende kraft, der aktiverer børns sanser og følelser, ligesom det er kulturelle værdier, som børn tilegner sig i hverdagslivet. Læringsmiljøer, der fokuserer på kultur, kan bidrage til, at børn møder nye sider af sig selv og får mulighed for at udtrykke sig på mange forskellige måder og forstå deres omverden.

- **Kulturelt indtryk og udtryk**

Det pædagogiske læringsmiljø skal understøtte skabende virksomhed og æstetik.

Indtryksdimensionen består af børnenes egne æstetiske oplevelser i direkte møder med forskellige kunstarter såsom, scenekunst, film, maleri, musik, litteratur mm.

Udtryksdimensionen indeholder børnenes egen skabende og eksperimenterende praksis.

Læringsmiljøet er afgørende for børns kognitive, æstetiske, personlige og sociale erfaringsdannelse og omfatter både dagtilbuddets rammer og lokale kulturtilbud og kunstneriske arrangementer.

- **Kultur og fællesskab**

Børn skal have mulighed for at skabe egen mening og indhold i hverdagen. Samtidigt må læringsmiljøet være et demokratisk fællesskab, der sikrer deltagelsesmuligheder for alle børn, hvad enten det er som tilskuer eller aktiv deltager. Alle børn, uafhængigt social baggrund, køn, alder mv., skal have mulighed for at udfolde deres fulde potentiale.

Børn skal understøttes i at udvikle evner, så de kan blive både skabende og producerende og navigere i samfundet på etisk forsvarlig vis i forhold til sig selv og andre.

Højtider og skiftende årstider giver anledning til at tale om og afprøve forskellige kulturer, herunder bl.a. madvaner, familiemønstre og religioner. Det bliver gjort med fokus på respekt for det anderledes og ved at se forskellighed som en styrke. Der bliver talt om de forskellige traditioner, og i nogle institutioner bliver de udforsket ved at have temauger om de forskellige nationaliteter, der er repræsenteret i institutionen. Der bliver sunget sange og læst om de forskellige lande, som forældrene kommer fra, og hvad der er typisk for netop det land, nationaldragter, natur m.m. Der bliver også spist retter fra de enkelte lande, ofte i samarbejde med forældrene fra landet der udforskes.

Igennem bl.a. rim og remser, sange, musik og teater leger børnene sig ind i forskellige roller og kulturer. Samtidig understøttes børnenes fantasi, kreativitet og nysgerrighed.

I dagtilbuddene er der kreative rum, hvor det vægtes, at materialerne er synlige og tilgængelige for børnene. Det er vigtigt, at børnene har mulighed for at udtrykke sig kreativt og frit. I nogle dagtilbud har de kreative rulleborde, der kan køres ud på legepladsen, så børnene også har mulighed for at være kreativ der.

Praksis eksempel:

Storegruppen øver og går årligt Luciaoptog, fremfører sagnet om Lucia og deler Luciabrød ud til børn og forældre. Børnene fremstiller deres egne og meget forskellige Lucia lygter, kostumer og rekvizitter. De hører historien og øver sig. Dette giver en magisk og eventyrlig stemning og styrkelse af fællesskabet.

Det fælles pædagogiske grundlag

Det pædagogiske grundlag består af en række fælles centrale elementer, som skal være kendetegnende for den forståelse og tilgang, hvormed der skal arbejdes med børns trivsel, læring, udvikling og dannelse i alle dagtilbud i Danmark.



Leg

Legen har en værdi i sig selv og skal være en gennemgående del af dagtilbuddene. Legen er grundlæggende for børns sociale og personlige læring og udvikling, og legen fremmer blandt andet fantasi, virkelyst, sprog, nysgerrighed, sociale kompetencer, selvværd og identitet. Det pædagogiske personale har samtidig et ansvar for at have en opmærksomhed på, hvordan legefællesskaberne blandt børnene udvikler sig.

De voksne skaber rammerne for legen med små og store rum, hvor børnene kan fordele sig. Rumene er både kodede og ikke kodede, så børnene har let ved at gennemskue, hvad man kan lege eller frit kan lade fantasien flyde. Det vægtes, at der bliver ryddet op til leg, dvs. at der er legeredskaber/legetøj børnene kan tilgå direkte og ikke først skal bede om. De voksne går foran, ved siden af og bag ved børnenes leg.

I 2022 var der fokus på leg herunder de forskellige legetyper og de fire legestemninger.

Glid/Hengiven: lege hvor man siger ja til hinandens ideer og skaber noget sammen f.eks. rollelege, konstruktionslege m.m.

Skift/Højstemt: Kropslige lege hvor der skiftes mellem fart, retning og højde f.eks. trampoliner, gynger, rutchebane m.m.

Fremvise/Opspændt: Lege hvor man optræder for hinanden og skiftes til at være på f.eks. cirkuslege, x factor-lege og danselege.

Overskride/Euforisk: Lege hvor man overskrider det gældende f.eks. kaste med vand, vælte noget, råbe bandeord og synge frække sange.

Praksiseksempler fra dagplejen:

En dagplejer fortæller, at børnene også får lov til euforiske lege, fx at blæse bobler i juicen, til det sprøjter op i hovedet.

En anden dagplejer udtaler, at hun kan se, at legen har stor værdi i forhold til at udvikle fantasi, få tro på sig selv og egne initiativer, at ideerne vokser i børnene og de bliver stolte, når de anerkendes i det. Det giver trivsel og mulighed for at lege selv, når de kommer i børnehave.

Praksiseksempel fra en børnehave:

Børn leger bl.a. for at forstå verdenen. I en børnehave oplevede de et barn som pakkede tingene i legehuset/legekøkken ned. Hun skulle flytte, fordi strøm priserne er blevet for dyre. Det er vigtigt, at de voksne går foran, ved siden af og bag ved legen for at hjælpe børnene med at fortolke deres verden.



Læring

Læring skal forstås bredt; gennem leg, relationer, planlagte aktiviteter og udforskning af naturen og ved at blive udfordret. Børn lærer gennem kommunikation, udveksling og sociale interaktioner, og denne læring fremmes af at turde begå fejl, famle og slippe fantasien løs. Det pædagogiske læringsmiljø handler om, at fremme børns kropslige, følelsesmæssige, sociale og kognitive udvikling og forståelse. Læring i dagtilbud er altså meget mere end fx tilegnelse af kulturelle værdier, kundskaber, færdigheder og handlemønstre. Det pædagogiske personale skal bruge børnenes legeindhold som pejlemærke for, hvad der optager dem, hvad der kan være en udfordring for deres læring og udvikling, og hvad der derfor er oplagt at arbejde videre med i planlagte læringsaktiviteter.

Læring bliver tænkt ind i mange daglige rutinesituationer og aktiviteter.

Garderoben er et godt eksempel på et læringsmiljø. Her arbejdes der også med selvhjulpethed og med hvordan man kan hjælpe hinanden. Børnene motiveres til at prøve selv, og sejrene, hvor det lykkes, fejres sammen. De voksne har et godt øje for det enkelte barns udvikling og kan se, hvor der skal skubbes lidt til motivationen, og hvor de skal hjælpe barnet videre.

Praksiseksempel fra dagplejen:

Dagplejeren har introduceret børnene for vendespil, som bruges på den måde, at det ene sæt brikker placeres i gangen og det andet sammen med dem selv i køkkenet. Her lærer børnene at holde fokus på, hvad de skal hente, vente på tur og bruge tiden på at heppe på hinanden og lave noget i fællesskab.



Børnefællesskaber

Al leg, dannelse og læring sker i børnefællesskaber, som det pædagogiske personale fastsætter rammerne for. Børn skal opleve at være en del af fællesskabet og blive respekteret og lyttet til – derfor er relationer og venskaber afgørende. Det er det pædagogiske personales og ledelsens opgave, at skabe en balance mellem individ og fællesskab i dagtilbuddet. Dagtilbuddets børnefællesskaber skal skabe rum for, at børn kan etablere venskaber på tværs af alder, køn og kultur, og at mobning forebygges.

I et dagtilbud er der forskellige børnefællesskaber som ikke er i hjemmene, og det er en af de vigtigste opgaver for de voksne at lære børnene at indgå i nye børnefællesskaber i forskellige sammenhænge. Kulturelle forskelligheder italesættes positivt og som en naturlig del af hverdagen. Dette viser børnene, at alle, uanset baggrund, er unikke og en ressource i børnefællesskabet.

Praksiseksempel fra Dagplejen:

Dagplejeren leger på gulvet med 3 børn. Et barn leger krokodille og dagplejeren fanger den med det samme. De rutscher ned ad motorikbanen samtidig med, at de snakker krokodiller og børnene "spiser" dagplejeren, fordi de er krokodiller. Et mindre barn leger ved siden af, men dagplejeren er opmærksom på ham og nævner hans navn nogle gange, for at gøre ham til en del af fællesskabet

trods aldersforskellen. Da barnet vil prøve motorikbanen og et større barn stiller sig hen ved siden af, guider dagplejeren det store barn i, hvordan han kan hjælpe det lille barn ned ved at holde i hånden.

Praksiseksempel fra en daginstitution:

Den voksne er i gang med at finde redskaber frem til en ny aktivitet på legepladsen. Børnene sværmer omkring hende, på nær en dreng som observerer dem på afstand, mens han kører rundt i sandkassen med en traktor. Legen skal gå i gang og den voksne samler alle børn. Hun kalder på drengen, som udbryder "Jeg vil ikke være med i jeres dumme leg".

Den voksne siger til ham, at det er okay, "Du kan kigge lidt på." Drengen kører videre i sandkassen med sin traktor og legen går i gang. En anden voksen er kommet til og har øjnene på drengen, han kommer nærmere og nærmere legen. Den voksne spørger, "Vil du være med?". "NEJ" udbryder drengen meget bestemt. "Det er helt okay", siger den voksne, "kom og sæt dig hos mig, så kan vi kigge på og snakke om hvad de laver." Det vil drengen gerne. De kigger og snakker om det, og efter kort tid har drengen observeret det "uvisse" længe nok og vil gerne være med i legen, da den første voksen endnu engang inviterer ham ind.



Pædagogiske læringsmiljøer

Det pædagogiske læringsmiljø er rammen for børns trivsel og læring, og skal finde sted gennem hele dagen. Med pædagogisk læringsmiljø forstås et miljø, hvor der med afsæt i de centrale elementer i det pædagogiske grundlag arbejdes bevidst og målrettet med børns trivsel, læring, udvikling og dannelse. Det pædagogiske læringsmiljø skal altid tilrettelægges, så det inddrager hensynet til børnenes perspektiv og deltagelse, børnefællesskabet, børnegruppens sammensætning og børnenes forskellige forudsætninger.

Læringsmiljøerne er hele tiden i fokus, og de er fleksible. Ud fra aktionslæring undersøger de voksne læringsmiljøerne, sætter mål, afprøver i praksis, indsamler dokumentation, evaluerer og implementerer eller ændrer efterfølgende praksis. Dette gøres løbende for at læringsmiljøet til alle tider afspejler den aktuelle børnegruppe og understøtter børnenes trivsel, læring, udvikling og dannelse.

I dagplejen er der de samme krav til læringsmiljøerne, selvom dagtilbuddet er et privat hjem. Også her skal læringsmiljøerne være områder, hvor børnene kan færdes trygt og sikkert. Læringsmiljøerne skal understøtte børnenes interesser og være i børnehøjde. Det vil sige, at læringsmiljøerne også her justerer sig efter f.eks. børnenes alder, aktuelle ståsted, interesser og årstider. Legetøj bliver byttet ud, så det hele tiden understøtter den aktuelle børnegruppe.

De æstetiske læringsmiljøer er med til at stimulere børnene og give dem lyst til at lege, spille teater, være kreative, bruge sprog m.m. Der er derfor meget fokus på indretning og udsmykning af rummene.

I dagtilbuddene er der både rum for stille aktiviteter, for kreativitet, til fordybelse, små og store lege og plads til at være vild.



Forældresamarbejde

Dagtilbuddene skal have fokus på, hvordan dagtilbud og forældre kan samarbejde om barnets og børnegruppens trivsel og læring på tværs af dagtilbud og hjem. Dagtilbuddets samarbejde med forældrene skal ske via det forældresamarbejde, som allerede finder sted, fx forældremøder, dagtilbud-hjem-samtaler, hente-/bringe-situationer, sommerfester mm. Alle forældre er forskellige. Det vil være det enkelte dagtilbuds ansvar at facilitere og rammesætte forældresamarbejdet. Med forældresamarbejde om børns læring forstås netop et samarbejde, hvor både dagtilbud og forældre har et ansvar.

Med det øgede krav om samarbejdet om børnenes læring i den styrkede pædagogiske læreplan skal dagtilbuddene fremadrettet arbejde på at udvide og nytænke det eksisterende samarbejde.

De voksne deler børnenes begivenheder, interesser, venskaber og lærende oplevelser med forældrene ved aflevering eller afhentning. Forældre har lejlighed til at formidle, hvad der i hjemmet måtte have betydning for deres børns trivsel. Det vægtes at tage godt imod alle børn om morgenen og hjælpe børn godt afsted om eftermiddagen. De voksne fortæller om børns oplevelser, dels så forældrene bliver en del af børnenes oplevelser i børnehaven og kan tale med børnene om det derhjemme – dels for at inspirere forældre til at have fokus på deres børns trivsel, læring, udvikling og dannelse i barnets øvrige livssammenhænge. Hvis der opstår behov for en formel forældresamtale, aftales et tidspunkt, hvor den voksne kan prioritere at tale med en enkelt forælder.

I samarbejde med forældrerådet afholder mange daginstitutioner årlige arbejds- og oplevelsesdage for børnene og deres forældre og søskende. Dette er dels for at give familierne et større kendskab til institutionen, dels for at familierne lærer hinanden at kende og kan være sammen om at skabe netværk og fællesskaber omkring deres børn i lokalområdet.

Et tillidsfuldt og konstruktivt forældresamarbejde er den vigtigste forudsætning for at kunne understøtte alle børns læring, trivsel, udvikling og dannelse. Hvis forældrene er trygge ved at aflevere deres børn i dagtilbuddet, giver det de bedste betingelser for, at børnene kan udvikle sig.

Praksiseksempel:

Der var fokus på alfabetet for at vække børnenes nysgerrighed omkring "Early literacy" (barnets skriftsproglige kompetence). Forældrene skulle inddrages i arbejdet med børnenes sprogudvikling. Derfor valgte personalet at hvert barn sammen med sine forældre skulle finde genstande svarende til de bogstaver som de havde fået ansvaret for, og have det med i børnehaven. Flere forældre fortalte, at de gik på jagt efter at finde mange genstande/dyr mm der starter med bogstavet. Dermed blev der også i hjemmet arbejdet med bogstaverne. Det kom sig også til udtryk, når det enkelte barn efterfølgende i børnehaven kunne fortælle om andre genstande der startede med det pågældende bogstav.



Børn i udsatte positioner

Med børn i udsatte positioner forstås en sammensat gruppe af børn, det være sig børn med en svag socioøkonomisk baggrund, børn med fysisk eller psykisk funktionsnedsættelse, børn i risiko for at stå uden for fællesskabet mv. Alle børn, også børn i udsatte positioner, udvikler sig i et fagligt kompetent pædagogisk læringsmiljø og i mødet med en velfunderet pædagogisk faglighed. Kvaliteten i interaktionen mellem barn og voksen er særligt betydningsfuld for børn i udsatte positioner. Det handler som udgangspunkt om at skabe et pædagogisk læringsmiljø for børn i udsatte positioner, hvor barnet udfordres og oplever mestring, fremfor at trække et enkelt barn ud af det almene børnefællesskab. Børn i udsatte positioner skal være en betydningsfuld del af børnefællesskabet, ligesom deres forældre er tilsvarende betydningsfulde i forældrefællesskabet.

Alle børn har krav på at blive mødt med positive forventninger og blive stimuleret. I dagtilbuddene skabes læringsmiljøer, hvor alle børn har betydning for de forskellige børnefællesskaber. Det gøres bl.a. ved at børnene får en forståelse af, at alle ikke er ens, men at det er en styrke, at man kan bibringe noget forskelligt. De voksne arbejder på at lære børnene at respektere og være søde ved hinanden. De voksne skaber rum for børnene, og giver dem samtidig plads til at trække sig lidt, hvis noget bliver svært.

I alle dagtilbud arbejdes der i samarbejde med forældre med tidlig opsporing og tidlig indsats. Allerede ved den første kontakt lægges fundamentet for et godt forældresamarbejde der også kan holde til, når der opstår svære ting at tale om.

Hvis et barn i en udsat position ikke trives, er det den voksne der har ansvar for at se på egen ageren, fremfor at barnet bliver et problem. Det er ikke barnet, der er noget galt med, det kan være konteksten vi voksne skaber der skal justeres på eller udefrakommende faktorer der gør, at barnet ikke trives.

Ved behov er der en bred vifte af samarbejdspartnere som både forældre og personale kan søge råd, sparring og vejledning hos. Her kan bl.a. nævnes PPR's åbne rådgivning, Hjemmepædagogerne og mulighed for sparring med en socialrådgiver uden at der bliver lavet sag på barnet.



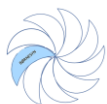
Sammenhænge

Det pædagogiske læringsmiljø med sammenhæng til børnehaveklassen skal tage udgangspunkt i den styrkede pædagogiske læreplan. Kravet indebærer, at dagtilbuddet et år før datoen for skolestart er forpligtet til at etablere et skoleunderstøttende pædagogisk læringsmiljø, der skaber sammenhæng til børnehaveklassen. At skabe sammenhæng til børnehaveklassen kan fx handle om børnenes trivsel, arbejdet med børnefællesskaber og at understøtte børns lyst til at lære og deres mod på nye oplevelser.

Der tages udgangspunkt i handleplanen "Klar, parat, skolestart", hvori der er beskrevet 6 temaer for læringsmiljøer, der understøtter sammenhænge med børnehaveklassen: Sproglige kompetencer, selvregulering, opmærksomhed og hukommelse, motorik, leg og sociale kompetencer og færdigheder i hverdagen. Arbejdet tilrettelægges som en kombination af planlagte aktiviteter, leg og børneinddragelse i de daglige gøremål.

Der er fokus på at børnene har lyst til og tør møde nye udfordringer, kan fordybe sig, være vedholdende og kunne indgå i de forskellige børnefællesskaber.

Der er et systematisk tæt samarbejde med skolerne om sammenhængen, og for mange institutioner og skoler er der gensidige besøg, der kan lette børnenes opstart i skolen.



Barnesyn

FN's Børnekonventions fokus på barnets ret til leg og medbestemmelse står centralt i danske dagtilbud, hvorfor det at være barn har en værdi i sig selv. Danske dagtilbud værner derfor om børns ret til at være børn, til at være forskellige og til at udvikle sig i forskelligt tempo. Grundlæggende opfattes børn som kompetente og selvstændige, samtidigt med at børn har brug for omsorg, udfordringer, positive forventninger og tillid fra det pædagogiske personale.

I Thisted Kommune er det overordnede barnesyn, at alle børn altid har positive intentioner og gør det bedste, de kan. De voksne er derfor undersøgende og nysgerrige på barnets intentioner og behov. Det vægtes, at de altid har en ressourceorienteret tilgang til alle børnene.



Dannelse og børneperspektiv

Dagtilbuddene skal fremme børns dannelse. Begrebet dannelse henviser til en dybere form for læring, hvor barnet som aktiv deltager forankrer værdier og viden i egen personlighed som rettesnor for at orientere sig og handle i en global verden som et hensynsfuldt, kritisk, demokratisk menneske. Trivsel, læring, udvikling og dannelse skal dagtilbuddene fremme gennem trygge og pædagogiske læringsmiljøer, hvor legen skal være grundlæggende, og der skal tages udgangspunkt i et børneperspektiv.

I dagtilbuddene arbejdes der med at inddrage alle børnenes perspektiver og lade dem opleve, at de har en reel indflydelse på læringsmiljøerne.

Pædagogisk leder: "Når vi færdes i skoven, må vi også lære, at vi deler naturen med andre. Andre skal også kunne opleve, at skoven er dejlig og spændende. Derfor tager vi ikke alle skovjordbær eller kantareller på et sted, men plukker flere steder, for at der også skal være noget til skovens andre gæster, ligesom vi heller ikke efterlader os et spor af knækkede grene og nedtrådte svampe. Og alle dyr har som vi, ret til at blive behandlet ordentligt og hensynsfuldt. Det kræver sommetider et "Kan du huske, da du lå nederst under de andre børn og fik klemt din mave", for at kunne huske, at man ikke klemmer smådyr, bare fordi man kan."

Praksiseksempel fra en daginstitution:

Der skal være fest i børnehuset, og børnene skal være med til at bestemme, hvad de skal have at spise til middagsmad. Først bliver børnene spurgt hvad de godt kan lide at spise, og deres forslag bliver skrevet ned. Herefter bliver der printet billeder ud af de 3 ting børnene har valgt. Hvert barn får et stykke papir, det er deres stemmeseddel. Børnene går på skift ud til pædagogen og lægger deres

stemmeseddel på det billede af den mad, som de godt kunne tænke sig at spise til festen. Stemmerne tælles sammen, og der blev hængt et billede op, som viste hvor mange der havde stemt på de enkelte retter, både barnets navn og det antal der havde stemt, var skrevet på ved alle billederne, så de kunne se hvilken ret der havde fået flest stemmer.

Praksiseksempel fra Dagplejen:

Et lille barn sidder i sandkassen og graver sammen med 2 andre børn. Pludselig skrider han op, og græder. Dagplejer forsøger at finde ud af hvad der er galt – om der er noget legetøj han vil have, om han har slået sig osv. Han græder – uden for dagplejer at se synlig grund. Hun sætter sig bag ham i samme niveau som ham, så hun har samme udsyn /perspektiv som ham. Da får hun øje på en bænkebidder i sandet, og siger "Åh, er det bænkebidderen du ikke kan lide? – så kan jeg tage den op med skovlen, og så kan vi kigge på den" Barnet falder til ro, og kigger på bænkebidderen i skovlen.

Øvrige fokuspunkter i den pædagogiske læreplan:

- Faglig ledelse

Den styrkede pædagogiske læreplan lægger vægt på den faglige ledelse, og det gør vi også i høj grad i Thisted Kommune. Dette vil i Thisted Kommune blive understøttet ved at områdeledere, pædagogiske ledere og dagplejepædagoger hele tiden er klædt på til opgaven. Det sker bl.a. ved at afholde temadage, sparring i større og mindre grupper, faglige dialogmøder, oplæg og viden udefra samt videreuddannelse. Det er målet, at alle pædagogiske ledere på sigt har en hel diplomuddannelse i ledelse.

I 2020 gennemførte alle områdeledere, pædagogiske ledere og dagplejepædagoger to diplommoduler i ledelse.

- Etablering af en evalueringskultur

I alle institutioner og i dagplejen arbejdes der på at udvikle en stærk evalueringskultur. Alle institutioner og alle legestuegrupper i dagplejen har fået et kompetenceløft i form af aktionslæring, som er et af de værktøjer, kommunen satser på for at opnå en dokumenterende og evaluerende kultur. Vi arbejder for et videnskabsnært dagtilbud af høj kvalitet, og det skaber vi ved at koble evalueringskulturen sammen med en reflekteret og tilrettelagt pædagogisk praksis.

- Inddragelse af forældrebestyrelsen

I Thisted Kommune tages det alvorligt med inddragelse af forældrebestyrelserne. Måltallet forældresamarbejde har været, og vil fortsat være, et pejlemærke for Thisted Kommune, hvorfor forældrene også inddrages i udarbejdelse af strategier og handleplaner.

Udover den daglige kontakt, forældrerådsmøder i dagtilbuddene og områdebestyrelsesmøder, er der også tre årlige dialogmøder mellem områdebestyrelsen og politikkerne fra Børne- og Familieudvalget. Her tages emner op, som forældrene ønsker drøftet.

Desuden er der en forældrerepræsentant med til det årlige uafhængige tilsyn i alle institutioner.

- Arbejdet med det fysiske, psykiske og æstetiske børnemiljø

Der er fokus på arbejdet med det fysiske, psykiske og æstetiske børnemiljø som en del af det pædagogiske arbejde med løbende at etablere pædagogiske læringsmiljøer der afspejler den aktuelle børnegruppe.

- **Inddragelse af lokalsamfundet / Åbent dagtilbud**

Lokalt er der både i dagplejen og i institutionerne stor deltagelse i de lokale samfund. Her nævnes bl.a. indkøb hos købmanden og bageren, besøg på plejehjemmet, besøg i andre dagtilbud og skoler, biblioteket, kirken, kulturelle arrangementer og samarbejder m.m.

Thisted Kommune er koblet på RUM.dk, som er en hjemmeside, hvor man kan finde og bestille diverse forløb, besøg m.m.

Herudover er der den tidligere nævnte deltagelse i LegeKunst, foreningsinstitutioner m.m.

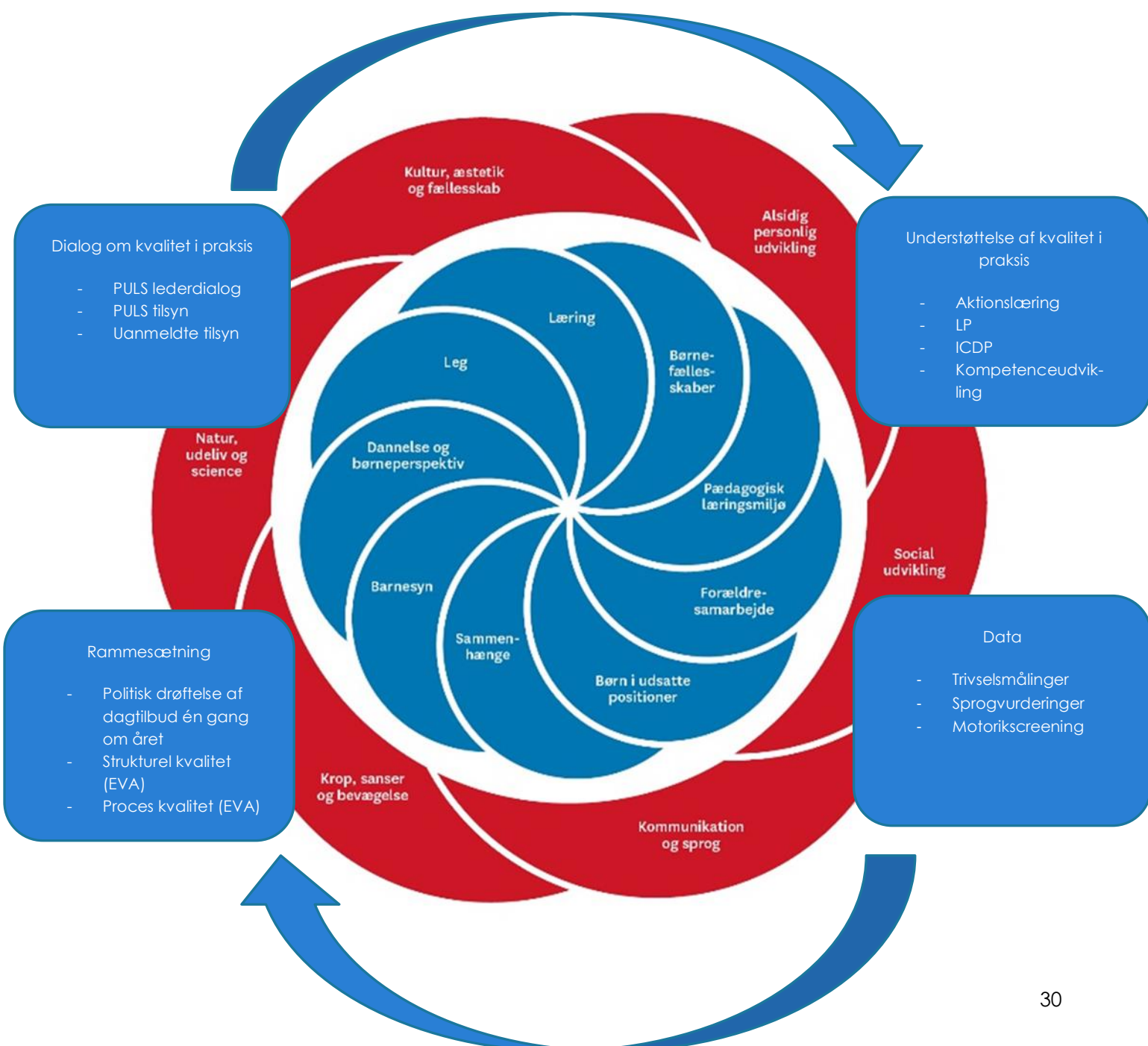


Afsnit 4: Thisted Kommunes Dagtilbudsblomst

Hvad skal vi gøre i praksis?

Dagtilbudsblomsten indeholdende den styrkede læreplan er fundamentet for det pædagogiske arbejde i Thisted Kommune. De fire bokse, der her er sat rundt om blomsten, er et forsøg på at tydeliggøre, hvordan Thisted Kommune organiserer opgaven med at sikre kvalitet i dagtilbuddene. Modellen viser et årshjul med dialog om kvaliteten i praksis, anvendelse af diverse værktøjer for at fremme kvaliteten, diverse målinger af kvaliteten og endelig den politiske drøftelse og rammesættelse af kvaliteten i dagtilbuddene.

Nedenstående metoder og værktøjer er blot et udpluk af den understøttende praksis, der anvendes i Thisted Kommune. Fælles for de medtagne er, at de anvendes i alle dagtilbud, og at de hviler på det samme fundament - de er alle systemteoretiske, ressource orienterede, humanistiske og indeholder samme børnesyn.



Dialog om kvalitet i praksis

Her beskrives de årlige møder mellem forvaltningen og de enkelte dagtilbud. Møderne, der er dialogbaserede med fokus på udvikling af kvalitet i praksis, foregår ofte i de enkelte dagtilbud. Derved har forvaltningen en god føling med, hvad der optager de ansatte ude i praksis, og hvordan forvaltningen bedst kan understøtte dagtilbuddenes daglige praksis.

PULS uvildigt Tilsyn

Det årlige lovpligtige pædagogiske tilsyn med kommunale og private dagtilbud udbygges med et udviklingsperspektiv. Til tilsynene i daginstitutionerne deltager pædagogisk leder, personalerepræsentant, forældrerepræsentant og udviklingskonsulent. Tilsynet er berammet til tre timer.

I dagplejen er der afsat 2-3 timer til tilsynsdialogen der foregår mellem en dagplejepædagog fra et andet distrikt og dagplejer.



Under tilsynet udarbejdes der en selvevaluering af kvaliteten i daginstitutionerne. Kvalitetsblomsten indgår i tilsynsrapporten. Denne er udarbejdet på opfordring fra forældrene for at skabe tydelighed omkring det enkelte dagtilbuds styrker og evt. svagheder.

Kvalitetsblomsten måler på 19 forskellige områder af den styrkede læreplan. Foruden at give forældre et overblik over kvaliteten af dagtilbuddet, anvendes kvalitetsblomsten i institutionerne til udvikling af den pædagogiske praksis.

PULS lederdialog

Lederdialog i de kommunale daginstitutioner har til formål, at chefen for Dagtilbud har en dialog med de pædagogiske ledere og områdeledere om ledelse og kvalitet i dagtilbud, samt hvordan forvaltningen og områdeledere kan understøtte de pædagogiske lederes arbejde.

Til mødet deltager chef for dagtilbud, pædagogisk leder, områdeleder og udviklingskonsulent. Mødet er berammet til ca. halvanden time.

I 2023 bliver temaerne for PULS lederdialog:

- KID Aktionslæring og evaluering af læreplanen– hvordan arbejder institutionerne med det?
- Mod og Forældresamarbejde
- Åbent punkt – den pædagogiske leder bringer et tema ind i dialogen.

Uanmeldt tilsyn

Kommunen kan til enhver tid gennemføre uanmeldte tilsyn i et dagtilbud. Det kan fx være på baggrund af konkrete episoder, henvendelser fra borgere eller iagttagelser. Det uanmeldte tilsyn består af observationer af praksis og en efterfølgende dialog med dagtilbuddet.

Det uanmeldte tilsyn kan også følges op med et efterfølgende besøg, for at undersøge om eventuelle aftalte handleplaner er blevet gennemført og er blevet implementeret i den pædagogiske praksis.

Der bliver herudover foretaget systematiske årlige uanmeldte tilsyn i alle dagtilbud. Disse bliver gennemført med en fast og målbar struktur og ramme. Der er efterfølgende tilbagemelding og dialog med pædagogisk leder eller dagplejer.

Understøttelse af kvalitet i praksis

Her beskrives nogle af de værktøjer, som dagtilbuddene anvender for at understøtte kvalitet i praksis. Fælles for de udvalgte værktøjer er, at det er kommunalt besluttet, at de anvendes i alle dagtilbud. Listen er derved ikke udtømmende, da de enkelte institutioner lokalt anvender forskellige andre værktøjer som supplement til de her medtagne værktøjer.

Aktionslæring - KID (Kompetenceudvikling i Dagtilbud)



I Thisted Kommune arbejdes der med aktionslæring i alle kommunale dagtilbud. Aktionslæring bidrager til en større bevidsthed om egen viden, systematisk refleksion, og at dagtilbuddene bliver i stand til at kunne sætte ord på egne handlinger. Metoden understøtter et fagligt fællesskab om at forholde sig nysgerrigt og udforskende samt at kunne eksperimentere, observere og reflektere over egen praksis. KID aktionslæring er kompetenceudvikling af alle medarbejdere, hvor læringen foregår ude hos og sammen med børnene.

Aktionslæring anvendes, når dagtilbuddene arbejder med deres pædagogiske praksis og læringsmiljøer.

Aktionslæring er udover at være kompetenceudviklende også en af vejene til en evaluerende pædagogisk praksis.

Læringsmiljø og Pædagogisk analyse (LP)



LP-modellen er en pædagogisk analysemodel, der i Thisted Kommune anvendes når pædagogerne i institutionerne oplever problemstillinger vedrørende enkelte eller grupper af børn. Årsagen til at LP-modellen er særligt anvendelig, er de tre perspektiver; individ, aktør og kontekstperspektiverne der sikrer, at det ikke er barnet eller børnegruppen, der er problemet, men de omkringliggende faktorer.

LP-modellen har til formål at opnå en utvetydig forståelse af de faktorer, som udløser, påvirker og opretholder adfærds-, trivsels- og læringsproblemer i dagtilbudet.

Der lægges vægt på, at pædagogiske medarbejdere skal have fokus på interaktionen mellem barnet og omgivelserne, og sammen med dette også se kritisk på egen praksis i hverdagen.

ICDP i dagplejen



I den styrkede pædagogiske læreplan er det et krav, at alle børn oplever en følelsesmæssig kontakt til mindst en voksen. Udviklingen af barnets biologiske, psykosociale og mentale potentiale afhænger af kvaliteten, af relationer til de omsorgspersoner, der er omkring barnet. En god relation mellem barnet og den voksne er altafgørende for barnets trivsel, læring, udvikling og dannelse. Dette gør sig i særdeleshed gældende i de første år. Derfor arbejdes der i Dagplejen med ICDP. Alle dagplejepædagogerne har en ICDP-uddannelse.

ICDP (International Child Development Programme) er et forebyggelsesprogram rettet mod pædagoger, lærere og andre professionelle relationskompetencer. Det er altid den voksne, der er ansvarlig for den gode relation.

Aula

Thisted Kommune ønsker at give både børn og forældre den bedste overgang fra dagtilbud til skole, hvorfor Aula i løbet af 2020 blev implementeret som forældreplatform. Aula er en brugervenlig, nem og sikker platform til alle informationer om børnenes liv i dagtilbuddet og senere hen i skolen. Aula handler om, at understøtte samarbejdet om børns trivsel ved, at skabe rum for god kommunikation.

Kompetenceudvikling

Dagtilbudsreformen sætter fokus på alle medarbejders rolle i at skabe den gode pædagogiske praksis. Dette kalder på løbende udvikling og opkvalificering af medarbejdernes viden på et forskningsinformeret grundlag, som er forudsætning for, at der kan ske den nødvendige udvikling af de lærende fællesskaber, således alle børn bliver livsduelige og kan begå sig i mødet med omverden.

Med udgangspunkt i bl.a. forskningen, herunder Brenda Taggart, gøres der opmærksom på, at en afgørende forskel for børnenes udvikling er, at de mødes af kvalificerede voksne. Brenda Taggart tydeliggør vigtigheden af personalets kvalitet som det afgørende for børnenes udvikling, hvorfor hun ligeledes er fortaler for personalets uddannelse, efteruddannelse, opkvalificering m.m. Thisted Kommune er ambitiøse på børnenes vegne, hvilket medfører et ansvar for personalets forståelse af- og viden om udvikling og forskning på området.

Dette understøttes i 2023 med:

- Diplommoduler for pædagogiske ledere
- Førstehjælpskursus for dagplejen og det pædagogiske personale i institutionerne
- Pædagogisk assistent uddannelse for dagplejere og pædagogmedhjælpere
- Temadage for sprogpædagoger
- Temadage i aktionslæring
- 12-12 møde med pædagogiske ledere og dagplejepædagoger
- Fælles faglig aften for hele Dagtilbud 2023
- Aktionslæring
- Læringsdage
- Pædagogiske dage i institutionerne
- Faglige aftener i dagplejen
- LegeKunst, LegeKunstGødning
- Foreningsbørnehaver

Data til understøttelse af kvalitet i dagtilbud

De pædagogiske redskaber, som dagtilbuddene anvender til indsamling af data for at understøtte systematisk kvalitet i dagtilbud, beskrives nedenfor.



Trivselsmålinger

I institutionerne foretages systematiske trivselsmålinger af alle børn ved hjælp af Rambøll TOPI. Dette redskab sikrer systematisk og tidlig opsporing af sociale trivselsproblemer hos børn.

Dagplejen foretager på nuværende tidspunkt ikke systematiske/elektroniske trivselsmålinger. I Dagplejen foretages løbende trivselsvurderinger af børnene i et samarbejde mellem dagplejerne og dagplejepædagogerne.

Trivselsvurderingen i Rambøll TOPI vurderes på en tredelt skala:

Grøn: Barnet trives og udvikler sig som forventet.

Gul: Barnet viser tegn på, at det ikke trives og udvikler sig som forventet.

Rød: Barnet viser sikre tegn på, at det ikke trives, og at det slet ikke udvikler sig som forventet.



Udtræk finder sted to gange om året. Afrapporteringen offentliggøres på politisk møde og i tilsynsrapporten.

Sprogvurderinger

Alle daginstitutioner anvender Rambøll Sprog som sprogvurderingsværktøj, Sprogvurdering 3-6 år, som er en del af Hjernen og Hjertet.

Med Sprogvurdering 3-6 afdækkes børnenes Talesproglige og Før-skriftlige færdigheder.

De Talesproglige og Før-skriftlige færdigheder afdækkes ved at undersøge følgende områder:

- Produktivt ordforråd
- Sprogforståelse
- Kommunikative færdigheder
- Lydlig opmærksomhed
- Bogstavkendskab
- Skriftsprogskoncepter

Sprogvurdering 3-6 er ét sammenhængende materiale, hvor fire af deltestene anvendes til alle aldersgrupper, hvilket gør det muligt, at følge op på indsatsens effekt indenfor udvalgte områder. De enkelte scorer afgør hvilke indsatsgrupper barnet placeres i og er som følgende:

- Generel indsats
- Fokuseret indsats
- Særlig indsats

Alle børn skal sprogvurderes, når de er omkring 3 år, for at være sikker på, at alle børn, der har brug for det, får en fokuseret eller særlig sprogunderstøttende indsats.

Udtræk finder sted ultimo februar og kan ses i tilsynsrapporten.

Motorikscreening

Der foretages motorikscreeninger på alle børn, hvortil Rambøll Motorik bliver anvendt.

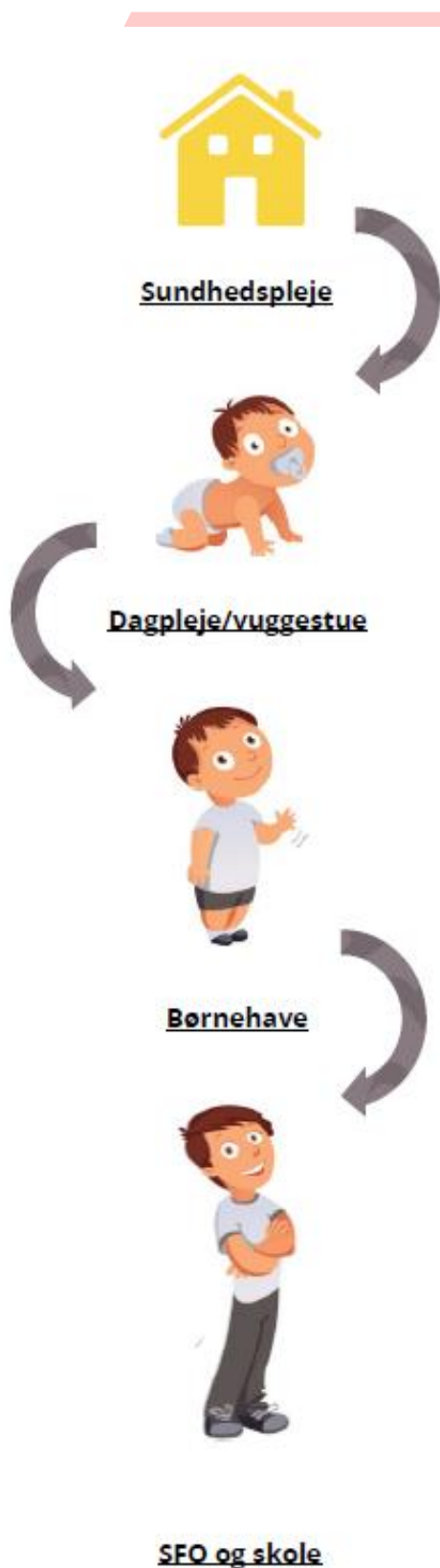
I dagplejen motorikscreenes der årligt. I institutionerne motorikscreenes alle 3-årige og efterfølgende efter behov.

Formålet er, at give det pædagogiske personale et enkelt og målrettet redskab til at vurdere det enkelte barns motoriske kompetencer. Vurderingen tager udgangspunkt i en spørgsmålsrække udviklet på baggrund af 5 betydningsfulde tematikker; grovmotoriske grundbevægelser, finmotoriske grundbevægelser samt muskel-led sansen, følesansen og labyrintsansen. Tematikkerne er valgt ud fra forskningsbaseret viden om børns motoriske udvikling. Foruden disse temaer vurderes barnets bevægelsesglæde, da forskning viser, at børns motivation og glæde ved bevægelse, er afgørende for motorisk udvikling.



Afsnit 5: Sammenhænge

Thisted Kommune vægter et sammenhængende børneliv:



Sammenhænge mellem hjem og dagtilbud

Opstarten i dagtilbud bygger på et samarbejde med barnets forældre, hvor formålet er:

- At understøtte en tryk opstart i dagtilbud for børnene
- At understøtte tryghed for forældrene og give dem indblik i deres barns hverdag i dagtilbuddet
- At understøtte børnenes læring, trivsel, udvikling og dannelse

Dagtilbuddet inviterer barnets forældre til et opstartsmøde med henblik på at skabe sammenhænge mellem dagtilbud og hjemmet, hvor der i samarbejde vil blive udfyldt et opstartsskema og videreformidlet en status på barnets udvikling og trivsel, samt øvrige forhold såsom barnets helbred, behov for særlig støtte mm.

Forældrene vil endvidere blive informeret om det tværfaglige samarbejde, der finder sted på dagtilbudsområdet.

Sammenhænge i dagtilbud

Dagtilbuddene samarbejder løbende om aktiviteter/indsatser, dette sker blandt andet gennem samarbejdet mellem dagplejen og daginstitutioner samt samarbejdet mellem daginstitutionerne, hvor formålet er:

- At understøtte børnenes læring, trivsel, udvikling og dannelse
- At skabe sammenhæng, med fokus på tryghed og genkendelighed, mellem dagpleje og daginstitution
- At helhedssynet på børnene er det bærende element og Thisted Kommunes fælles værdigrundlag.
- At forældrene oplever, at der er sammenhæng i skiftet mellem dagpleje/vuggestue og børnehave.

Dagplejen og daginstitutioner samarbejder om at skabe sammenhæng i indhold og forventninger i overleveringen mellem dagpleje og daginstitution. Dagplejen og barnet besøger daginstitutionen, som barnet skal starte i, inden opstart.

Integrerede daginstitutioner giver vuggestuebarnet mulighed for at deltage i børnehavens dagligdag samt mulighed for, at barnet kan genbesøge vuggestuen efter start i børnehaven. Daginstitutionerne skal understøtte børns skift mellem institutioner. Daginstitutionerne skal tilstræbe at besøge den nye institution.

Dagpleje/vuggestue og børnehave afholder overleveringsmøde for børn i udsatte positioner i overleveringen mellem dagpleje/vuggestue og børnehave. Der vil blive videreformidlet status på barnets sproglige, sociale og motoriske kompetencer samt dets trivsel, opmærksomhed, hukommelse og selvhjulpenhed samt øvrige forhold såsom barnets helbred, behov for særlig støtte mm.

Sammenhænge mellem dagtilbud og SFO/skolen

Daginstitutionerne og SFO/skole samarbejder løbende om aktiviteter/indsatser, dette sker blandt andet gennem tværfagligt samarbejde, hvor følgende gør sig gældende:

- At understøtte børnenes læring, trivsel, udvikling og dannelse
- At skabe sammenhæng, herunder tryghed og genkendelighed, mellem daginstitution og SFO/skole
- At skabe ensartet kvalitet for kommunens børns i skiftet mellem daginstitution og SFO/skole
- At formidle viden om børnenes individuelle sociale, kulturelle, fysiske og læringsmæssige kompetencer i skiftet mellem daginstitution og SFO/skole
- At helhedshensynet på børnene er det bærende element og Thisted Kommunes fælles værdigrundlag
- At forældrene oplever sammenhæng mellem daginstitution og SFO/skole

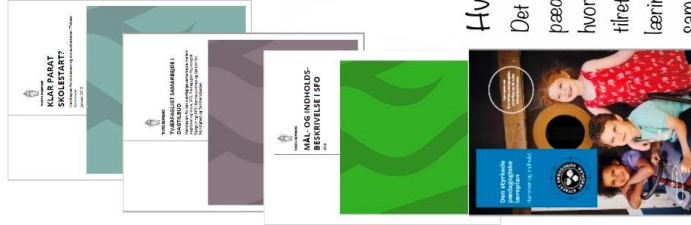
Forud for skolestart afholder daginstitution og SFO/skole et overleveringsmøde om børn i skiftet mellem daginstitution inden børnene starter i skoleintro d. 1. april.

Opstartsmødet har til formål at videreformidle status på barnets sproglige, sociale og motoriske kompetencer samt dets trivsel, opmærksomhed, hukommelse, selvhjulpenhed og færdigheder i hverdagen. Øvrige forhold såsom barnets helbred, behov for særlig støtte m.m. videreformidles ligeledes.



William skal i skole

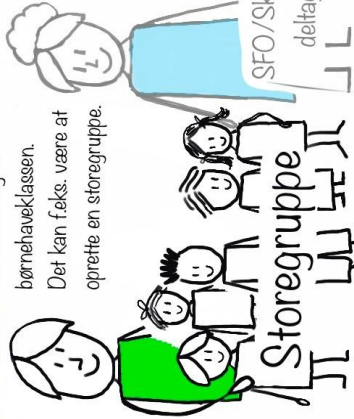
Den visuelle fremstilling af børnenes overgang fra dagtilbud til skole er udformet med afsæt i disse dokumenter. Aftaler og retningslinjer - SKAL - er tegnet med sort streg. Anbefalinger og ideer - KAN - er tegnet med grå streg.



Hvad siger loven?

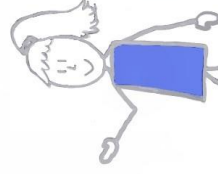
Det skal fremgå af den pædagogiske læreplan, hvordan der i dagtilbuddet tilrettelægges et pædagogisk læringsmiljø, der skaber sammenhæng til børnehaveklassen.

Det kan f.eks. være at oprette en storegruppe.

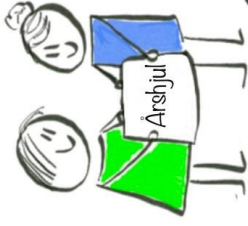


SFO/Skoleintro-medarbejder deltager i storegruppen

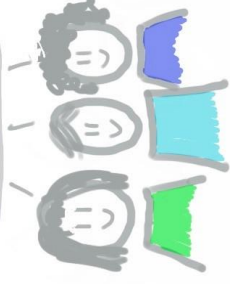
Børnehaveklasseleder besøger Storegruppen



Besøg



Fælles pædagogfaglige møder



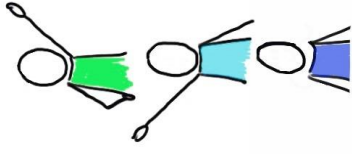
August

Skole (Folkeskoleloven)

Dagtilbud

Skoleintro

Skole



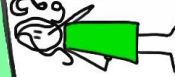
August

Dagtilbud (Dagtilbudsloven)

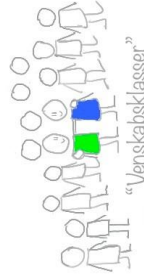
VED TVIVL OM

SKOLEUDSÆTTELSE

Følg vejledningen i Klar, Parat, Skolestart



Forældre holdes løbende orienteret



"Venskabsklasser"

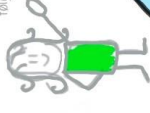
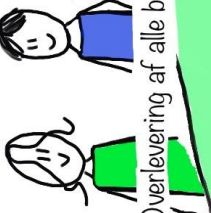


Forældreintro inden skolestart



April

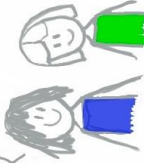
Overlevering af alle børn



Pædagog i dagtilbud følger med børnene i skoleintro

Skoleintro (Mal og indholds- beskrivelse i SFO)

Sådan går det med børnene i skolen...



Færdigheder i hverdagen

Sproglige kompetencer

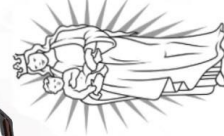
Selvregulering

Leg og sociale kompetencer

Opmærksomhed og hukommelse

Motorik

De 6 pejlemærker Klar, Parat, Skolestart



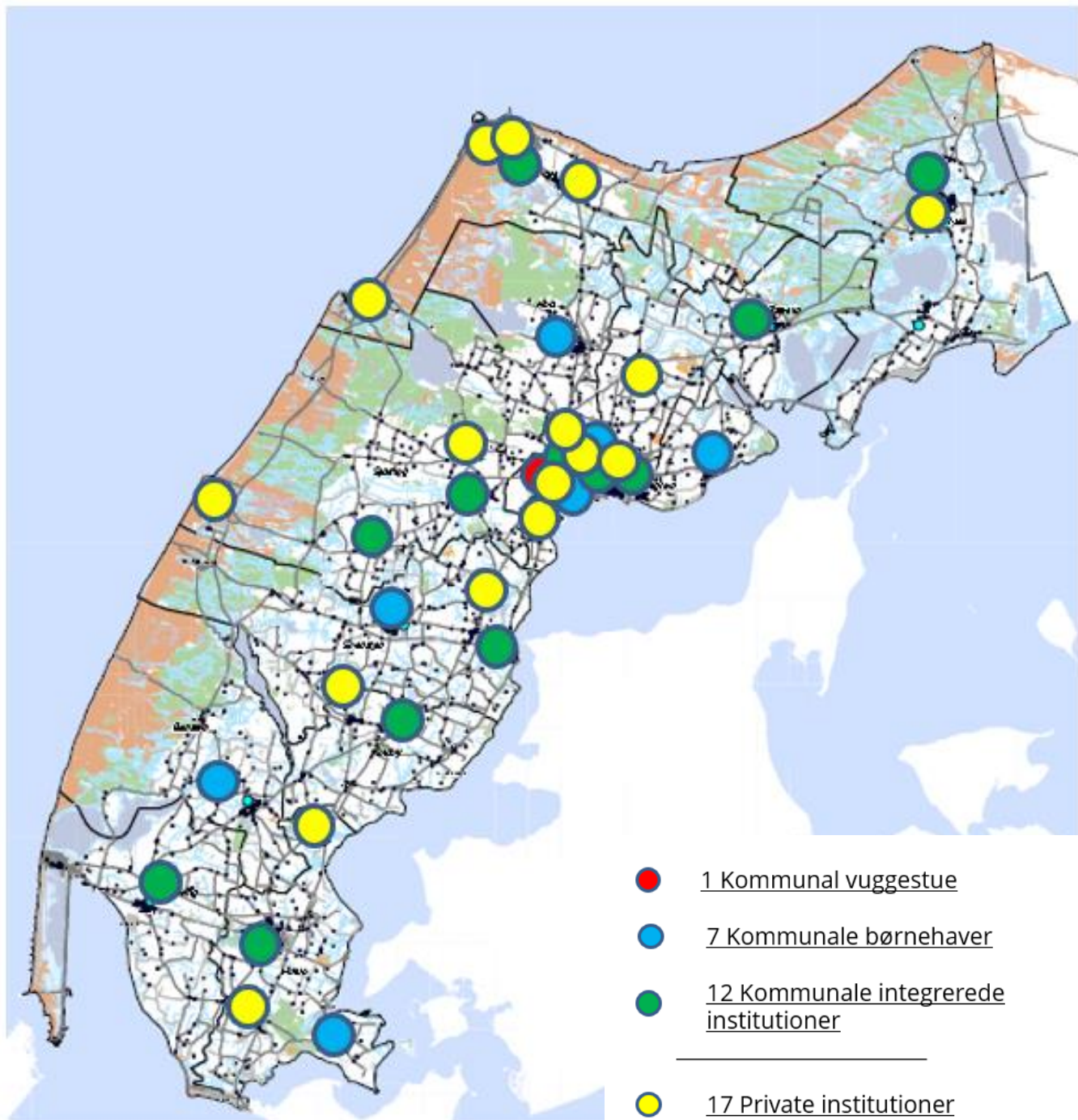
Thy til et sammenhængende børneliv

THISTED KOMMUNE

Afsnit 6: Beskrivelse af dagtilbuddene

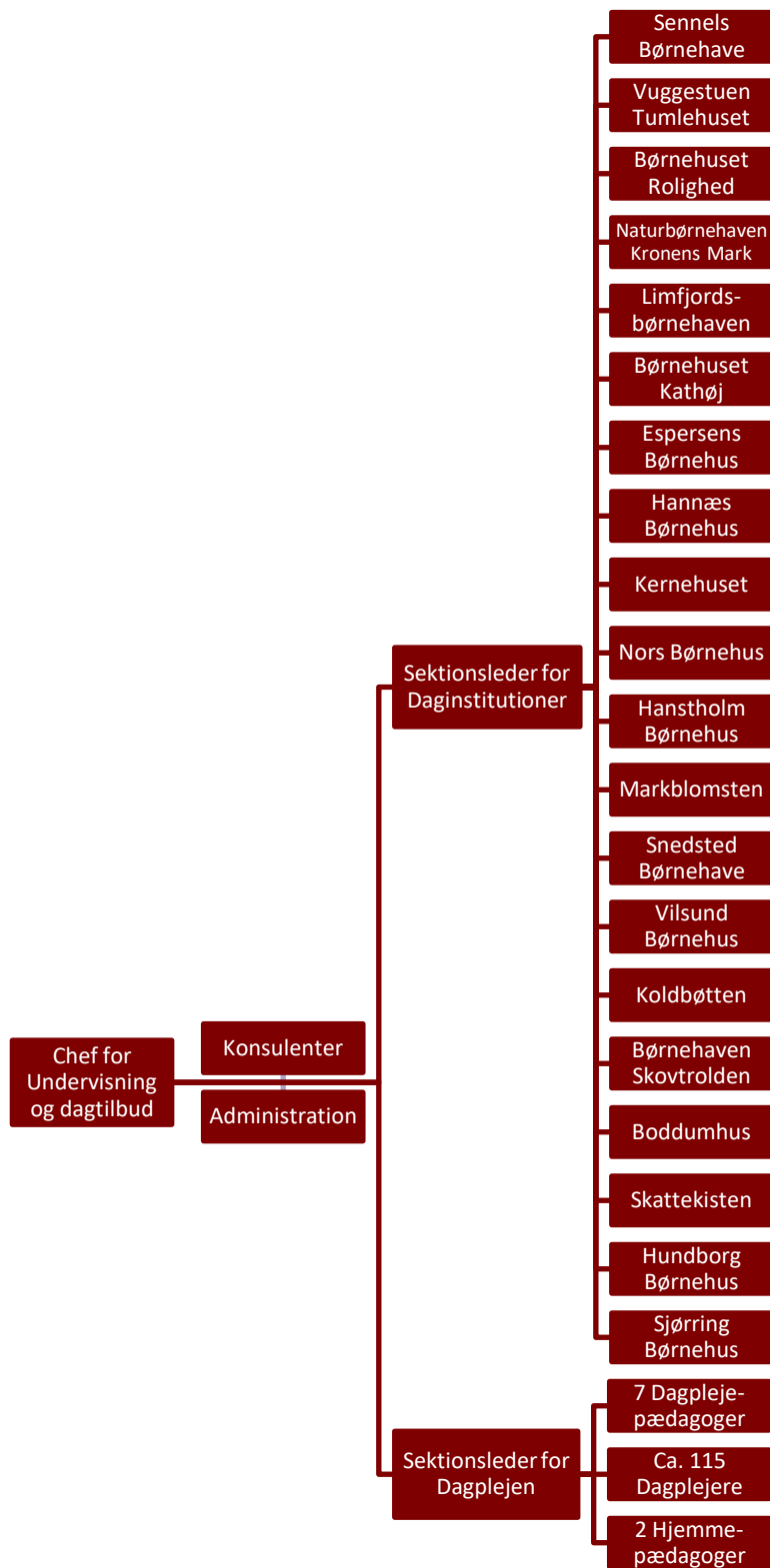
Kort over Thisted Kommunes kommunale og private daginstitutioner:

- 20 kommunale daginstitutioner
- 17 private institutioner



Kommunale dagtilbud

Diagram over dagtilbuddene



Madordninger i 2023

Dagtilbudsloven § 16 beskriver, hvorledes alle børn i kommunale, selvejende og udlicite-rede daginstitutioner og privatinstitutioner skal have et sundt frokostmåltid alle hverdage. Forældrebestyrelsen i de enkelte institutioner stemmer hvert andet år om, hvorvidt der skal være madordning i institutionen.

Institution	Madordning
Naturbørnehaven Boddumhus	Nej
Børnehuset Rolighed	Ja
Børnehaven Skovtrolden	Ja
Børnehuset Kathøj	Ja
Børnehuset Koldbøtten	Ja
Espersens Børnehus	Ja
Hannæs Børnehus	Ja
Hanstholm Børnehus	Ja
Hundborg Børnehus	Ja
Kernehuset - Børnehave og vuggestue	Ja
Limfjordsbørnehaven	Ja
Markblomsten	Ja
Naturbørnehaven Kronens Mark	Ja
Nors Børnehave	Ja
Sennels Børnehave	Nej
Sjørring Børnehus	Ja
Skattekosten	Ja
Snedsted Børnehave	Ja
Vildsund Børnehus	Ja
Tumlehuset	Ja

Private dagtilbud

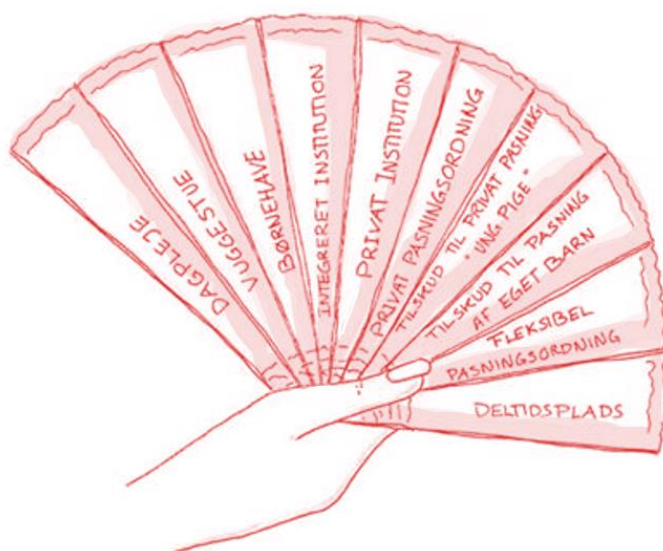
Thisted Kommune giver tilskud til 17 private godkendte institutioner. Der er også mulighed for at søge tilskud til at passe egne børn. Thisted Kommune giver desuden tilskud til pasning ved private pasningsordninger, puljeordninger og ung i huset.

Forvaltningen deltager i to årlige dialogmøder med alle de private pasningsordninger.

Askehuset Børnehave Thorsted	Brombærhaven Børnehave Thisted	Hanstholm Naturbørnehave Børnehave Hanstholm	Krudtuglen Børnehave Sønderhå	Muslingen Børnehave Visby
Fribørnehaven Skjoldborg med vuggeri Integreret institution Skjoldborg	Klitmøller Børnehus integreret institution Klitmøller	Friluftsbørnehaven Børnehave Thisted	Hanstholm Naturvuggestue Vuggestue Hanstholm	Havmågen Integreret institution Hanstholm
Viben Integreret institution Øsløs	Josva Integreret institution Thisted	Lerpytter Integreret institution Thisted	Frihaven Integreret institution Ydby	Dr. Louises børnehave Integreret institution Thisted
Vorupør fribørnehus Integreret institution Vorupør	Thy privatskole Integreret institution Hillerslev	ca 30 private pasningsordninger	Tilskud til privat pasning "Ung pige"	Flexibel pasningsordning
Deltidsplads				

Dagtilbudsviften i Thisted Kommune

Der er i Thisted Kommune en bred tilbudsvifte til pasning af børn i alderen 0-6 år. Tilbud om pasning gælder fra barnets 0. år. Følgende tilbud er gældende:



Styringsdokumenter

Styringsdokumenter er de overordnede retningslinjer for, hvordan man skal agere indenfor forskellige områder. Styringsdokumenterne tager udgangspunkt i lovgivningen.

Styringsdokumenterne kan læses på kommunens hjemmeside:

Administrationsgrundlag (2021)

Arbejdsvejledning Dagplejen (2019)

Handleplan for godkendelse og drift af private daginstitutioner (2020)

Kortlægning af Dagtilbud (2018)

Børnehåndbogen (2018)

Forretningsorden for forældrebestyrelser (2018)

Forældreindflydelse på dagtilbudsområdet (2022)

Nøgletal (for 2022)

Tilsyn for 2021 (2023)

Strategier

Strategi for læring og trivsel 0-18 år (2019)

Strategi for tidlig opsporing og social mobilitet (2020)

Strategi for udsatte børn og familier (2020)

Handleplaner

Tværfagligt samarbejde på dagtilbudsområdet (2019)

Klar parat skolestart (2019)

Handleplan for tilsyn (2022)

Handleplan for Sprog og læsning (2019)

