

ÖVERSIKTSPLAN 2030

Tidaholms kommun

Antagen av kommunfullmäktige 2021-11-29

Beslutet vann laga kraft 2021-12-27

DEL 2 -
Tidaholm idag



Titel: Översiktsplan 2030, Tidaholms kommun. Antagandehandling 2021-10-08.

Antagen av kommunfullmäktige 2021-11-29. Beslutet vann laga kraft 2021-12-27.

Kontaktperson Tidaholms kommun: Marie Bengtzon, marie.bengtzon@tidaholm.se

Rapporten är sammanställd av WSP

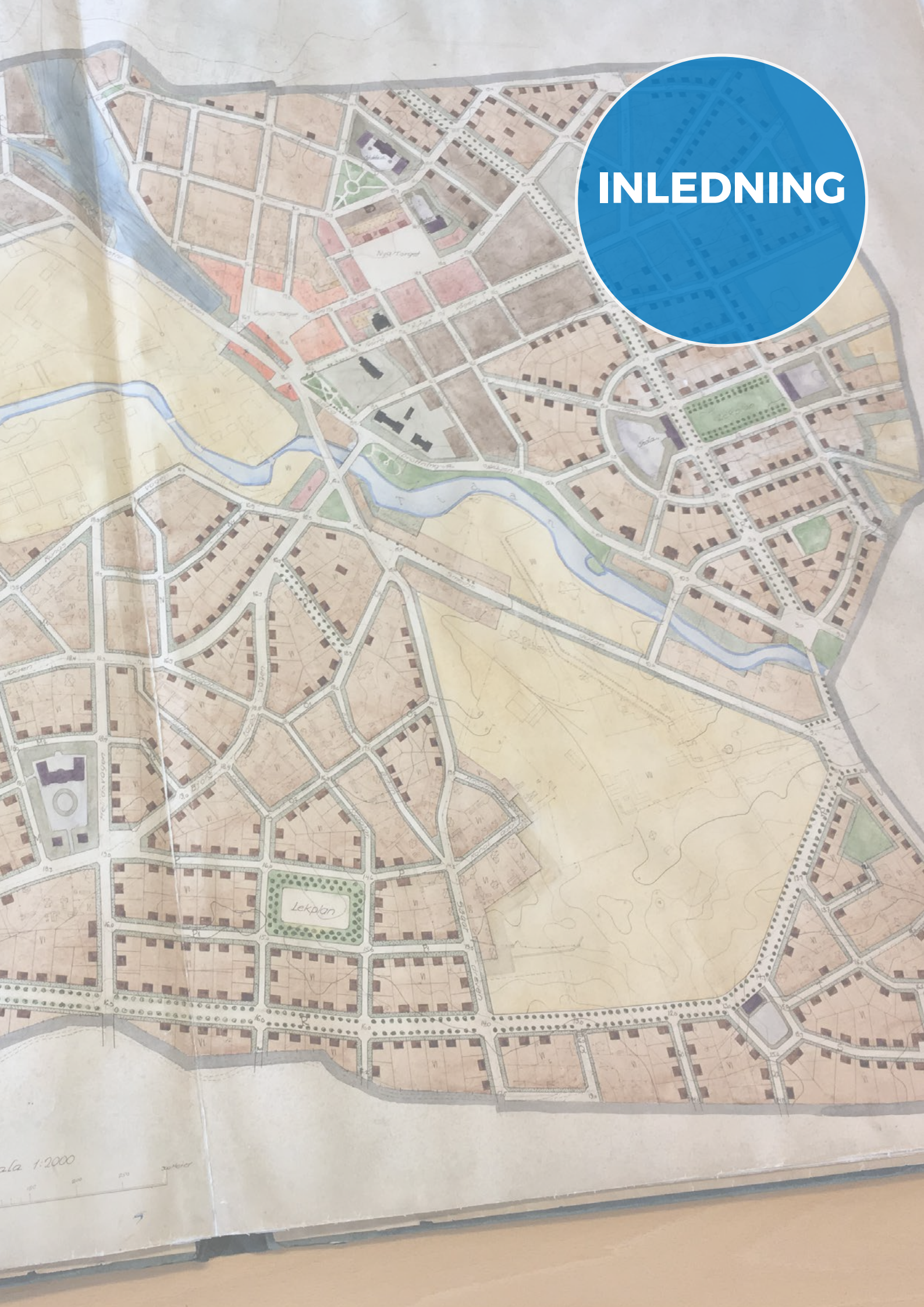
Kontaktperson WSP: Anna-Kajsa Gustafsson, anna-kajsa.gustafsson@wsp.com, www.wsp.com

Foton: ©Tidaholms kommun, om inte annat anges

Innehåll

INLEDNING	5
Vad är en översiktsplan?.....	6
Processen för översiktsplanearbete	7
FÖRUTSÄTTNINGAR.....	9
Tidaholm i regionen.....	10
Om Tidaholms kommun.....	11
Infrastruktur.....	21
Näringsliv, service och turism.....	26
Idrott, friluftsliv, kultur och folkhälsa	28
Natur-, park- och vattenområden	30
Kulturmiljö.....	40
Teknisk försörjning	45
Riksintressen	47
Nationella och regionala mål.....	53
Mellankommunala frågor	58

INLEDNING



ala 1:2000

Vad är en översiktsplan?

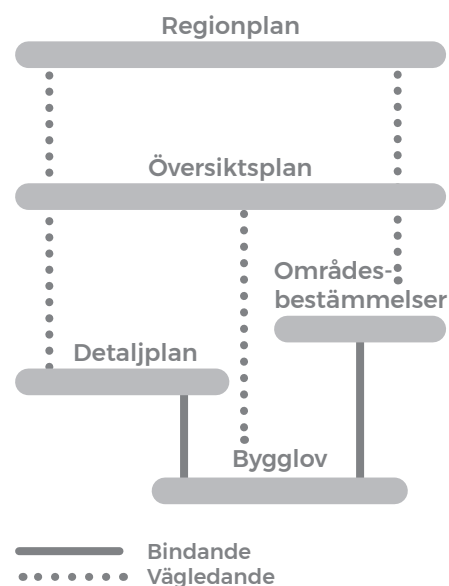
Översiktsplanen är kommunens verktyg för att visa långsiktiga och övergripande planer för hur mark- och vattenområden ska användas, samt i vilken riktning den byggda strukturen är tänkt att utvecklas framöver. Planens omfattning är heltäckande, vilket innebär att den ska inkludera hela kommunens geografiska utbredning, och ska förutom att redovisa utvecklingsområden även redovisa vilka områden som ska bevaras. För att främja en hållbar utveckling och lyfta frågor som är viktiga för kommunen används översiktsplanen för att redovisa övergripande visioner och strategier.

Översiktsplanen och arbetet med att ta fram den regleras i plan- och bygglagen (PBL 2010:900) samt i miljöbalken (MB 1998:808). Enligt dessa lagar ska översiktsplanen tydligt redovisa både innebörden av de förslag som presenteras samt dess konsekvenser. Översiktsplanen utgör ett vägledande dokument men är inte juridiskt

bindande. Detta innebär att den inte garanterar genomförande utan fungerar som ett ramverk som skapar möjligheter för framtida utveckling.

I översiktsplanen vägs olika allmänna intressen mot varandra. Innehållet i översiktsplanen kan inte överklagas, då de allmänna intressena inte ställs mot enskilda intressen. Mer detaljerade avvägningar sker i detaljplaner och områdesbestämmelser som är juridiskt bindande. Dessa kan överklagas. När en ny översiktsplan tagits fram och vunnit laga kraft upphävs både översiktsplaner och fördjupade översiktsplaner som antagits tidigare. De juridiskt bindande planerna som har tagits fram före den nya översiktsplanen har däremot kvar sin juridiska status och upphävs inte.

Plansystemet enligt plan- och bygglagen illustreras av bild till höger.



Plansystemet enligt Plan- och bygglagen (PBL 2010:900).

Enligt plan- och bygglagen ska översiktsplanen redovisa:

- Grunddragen i kommunens syn på användning av mark- och vattenområden.
- Hur den byggda miljön ska användas, utvecklas och bevaras.
- Hur kommunen avser att tillgodose riksintressen och följa gällande miljökvalitetsnormer.
- Allmänna intressen och hur de avvägs mot varandra samt miljö- och riskfaktorer.
- Hur kommunen avser att ta hänsyn till och samordna översiktsplanen med relevanta nationella och regionala mål samt planer och program av betydelse för en hållbar utveckling inom kommunen.
- Hur kommunen avser att tillgodose det långsiktiga behovet av bostäder
- Planens konsekvenser.

Processen för översiktsplanarbete

Tre skeden

Arbetet med översiktsplanen kan enligt Boverket delas in i tre skeden: samråd, granskning och antagande, vilka beskrivs mer i detalj nedan. Dessa skeden är reglerade i plan- och bygglagen. När kommunen upprättar ett förslag till översiktsplan ska den samrådas med länsstyrelsen, regionala samverkansorgan, grannkommunerna och andra berörda.

Medborgarinflytande är en viktig del i planarbetet. Alla som bor i en kommun ska få möjlighet att komma till tals om kommunens framtid. De kunskaper som medborgarna har om sin närmiljö är ett värdefullt underlag för kommunens planering. För att få ett starkt och brett medborgarinflytande är det viktigt att all planering, även den översiktliga, sker transparent med öppenhet och insyn.

Medborgardialog

Medborgardialogen ska ses som en uppstart inför framtagandet av en ny kommunövergripande översiktsplan. Genom att släppa in medborgarna i ett tidigt skede, innan den formella planprocessen börjar, kan kommunen fånga upp viktiga frågeställningar och öka kvaliteten i planeringen.

Inför arbetet med översiktsplanen för Tidaholm genomfördes under våren 2017 en stor medborgardialog där åsikter och förslag om framtidens Tidaholm samlades in.

Samråd

Första steget i planarbetet är att ta fram ett samrådsunderlag. Samrådsunderlaget ska därefter godkännas av kommunstyrelsen för att sedan skickas på samråd. Under samrådet ställs ett första planförslag ut. Syftet med samrådet är att samla in synpunkter på planförslaget från både invånare, myndigheter och övriga intressenter. Efter samrådet sammanställs alla inkomna synpunkter i en samrådsredogörelse. Med utgångspunkt i sammanställningen bestämmer kommunstyrelsen hur planförslaget ska omarbetas. Det är också kommunstyrelsen som bestämmer när planförslaget är färdigt för att gå vidare till granskning som är planprocessens nästa steg. För att säkerställa att en hållbar utveckling främjas, ska konsekvenserna av föreslagna förändringar analyseras under processens gång.

Samråd för denna översiktsplan pågick under perioden 25 mars - 2 juni 2019.



Granskning

Syftet med granskningen är att visa hur synpunkterna från samrådet påverkat planförslaget och att ge ytterligare en möjlighet att lämna synpunkter på planen. Granskningen ska enligt plan- och bygglagen pågå under minst två månader. Efter granskningen sammanställs alla synpunkter och kommunstyrelsen tar därefter ställning till vilka förändringar som ska göras i planförslaget. När kommunstyrelsen är nöjd med planen överlämnas den till kommunfullmäktige för slutgiltigt antagande. Om kommunstyrelsen efter granskningen beslutar att stora förändringar ska göras i planförslaget, ska förslaget ställas ut ytterligare en gång innan det kan antas av kommunfullmäktige.

Granskning av denna översiktsplan pågick från den 15 mars till den 16 maj 2021.

Antagande

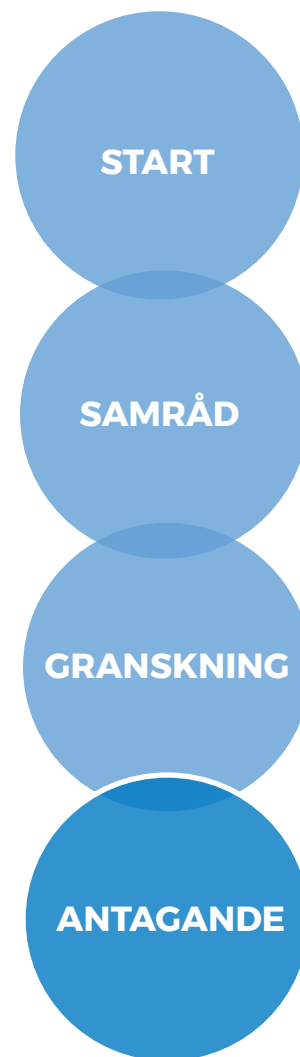
Kommunfullmäktige antar översiktsplanen. Därefter ska kommunfullmäktige under varje mandatperiod ta ställning till om planen är aktuell, om den behöver omarbetas eller om den på något sätt behöver fördjupas.

Antagande av denna översiktsplan har preliminärt planerats att ske under fjärde kvartalet 2021.

Rullande översiktsplanering

En översiktsplan ska enligt Boverket alltid vara aktuell och vara anpassad efter samhällets snabba förändringar. En metod för att säkerställa en ständigt aktuell översiktsplan är att arbeta med rullande översiktsplanering. Rullande översiktsplanering innebär att planeringen inte bara innefattar ett statiskt plandokument utan att arbetet med översiktsplanen även sker i en ständigt pågående process. Ett sätt att tillämpa denna metod är att efter antagande av en ny översiktsplan löpande arbeta med fortsatta utredningar, fördjupade översiktsplaner eller tematiska tillägg.

Arbetet med att ta fram översiktsplanen för Tidaholm leds av en arbetsgrupp vid Tidaholms kommun bestående av Marie Bengtzon, planarkitekt; Peter Lann, enhetschef Hållbar Utveckling; Johan Elgh, Samhällsbyggnadschef; Pema Malmgren, chef Kultur & Fritid och Malin Lundberg, chef Näringslivsenheten. Den politiska ledningsgruppen består av kommunalråd, oppositionsråd samt det politiska presidiet. Som konsult för arbetet har Tidaholms kommun anlitat WSP.



Planprocessen.



**FÖRUT-
SÄTT-
NINGAR**

Tidaholm i regionen

Strukturbild Skaraborg

Strukturbild Skaraborg drivs på uppdrag av styrelsen i Skaraborgs kommunalförbund och med finansiering från Tillväxtverket och Skaraborgs kommunalförbund. Projektet löpte under 2014 och stora delar av 2015.

Strukturbildens genomförande bygger på sju strategier som avser både kommunal och delregional nivå. Strategierna är:

- Mötesplatser
- Tillgänglighet
- Boende
- LINK-områden
- Integration
- Förvaltningssamarbete
- Samhällsbyggnadskollegium.

Strategierna överlappar varandra i flera led och det finns olika kopplingar mellan dem. Styrelsen för Skaraborgs kommunalförbund har beslutat att strategierna **Mötesplatser**, **Tillgänglighet** och **Samhällsbyggnadskollegium** ska prioriteras. Som ett resultat av detta etableras nu ett samhällsbyggnadskollegium.

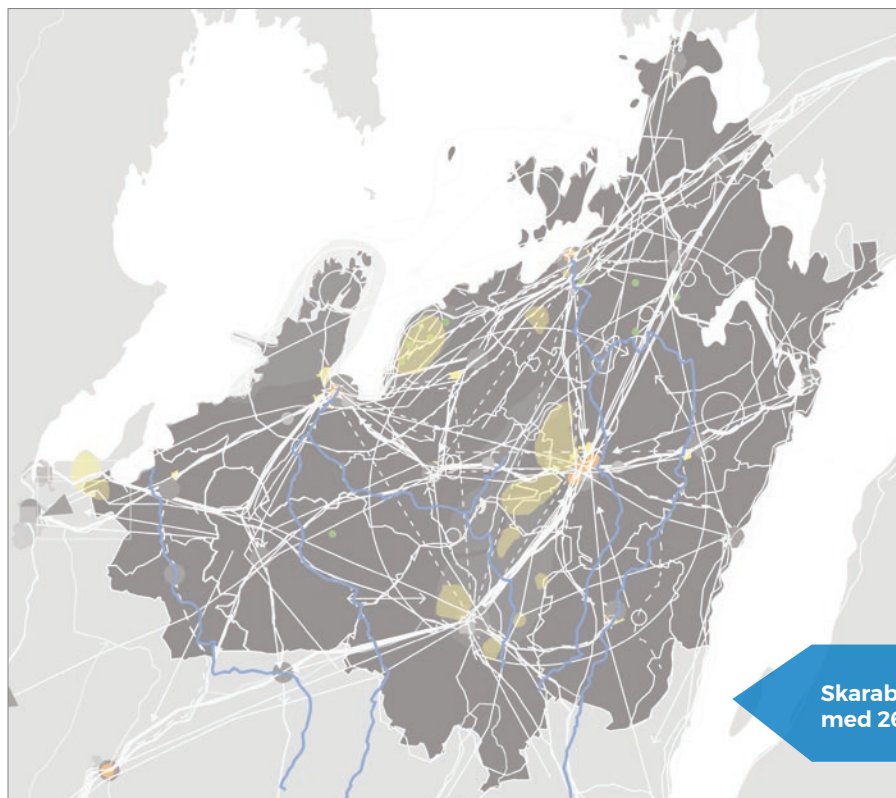
Regional utveckling omfattar fokusområdena **Näringsliv**, **Kompetensförsörjning** och **Kultur**. Skaraborgsregionen har valt att särskilt arbeta med dessa områden. Arbetet bygger på en nära samverkan med kommuner, organisationer och övriga aktörer för att skapa goda förutsättningar för tillväxt och utveckling av Skaraborg. Ett Skaraborg där det ska vara enkelt att leva.

Tidaholms läge i regionen

Tidaholm, precis som alla kommuner, finns i ett sammanhang och påverkas av sin omvärld – både det som händer på nära håll och mera avlägset. På samma gång finns ett delregionalt, ett regionalt, ett nationellt och ett internationellt sammanhang som påverkar handlingsutrymme och förutsättningar på ett lokalt plan. Flytten in till städer, mindre avstånd mellan människor genom teknikutveckling, ett större fokus på klimatfrågor, människor på flykt eller unga i behov av bostad, snabba förändringar inom företag och arbetsmarknad, är allmänna trender och förutsättningar som det är viktigt att ha en bild av och att förhålla sig till.

I den nära omvärlden har utvecklingen i Västra Götalandsregionen och Skaraborg stor betydelse för Tidaholms kommun. Det regionala samarbetet i länet är väl utvecklat och Tidaholms kommun deltar i ett flertal samarbetsorgan både inom och utom länet. Går det bra för regionen går det även bra för Tidaholms kommun och kommunen kan med sina förutsättningar bidra till en god utveckling av regionen.

Det regionala samarbetet i Skaraborg har under de senaste åren förbättrats. Inom regionen finns även ett samarbete mellan ett antal kommuner i Skaraborg, till exempel mellan Tidaholm och Falköping. Dessa samarbeten kan exempelvis gälla gemensam räddningstjänst (Tidaholm, Götene, Falköping och Skara) och socialtjänst.



Skaraborg är en nätverksstad med 260 000 invånare!

I Skaraborgsregionen samverkar kommuner, organisationer och andra aktörer för tillväxt och utveckling av regionen.

Om Tidaholms kommun

Tidaholm ligger vid ån Tidan cirka 20 km väster om sjön Vättern i sydöstra delen av Västra Götalands län. Kommunen gränsar i öster till Hjo och Habo kommun, i norr till Skövde och Hjo kommun, i väster till Falköping och i söder till Mullsjö och Habo kommun.

Tidaholm är en mindre kommun med cirka 13 000 invånare och en geografisk yta om 518 kvadratkilometer. Staden Tidaholm fick sina stadsrättigheter år 1910. Tidaholms kommun bildades vid kommunreformen 1971 genom en ombildning av Tidaholms stad. 1974 införlivades Hökensås kommun samt huvuddelen av då upplösta Dimbo kommun och en del ur Fröjereds kommun. Sedan den 1 april 2009 ingår kommunen i Skaraborgs tingsrätts domsaga.

Enligt en tidigare gjord befolkningsprognos kommer Tidaholms invånarantal att öka med cirka 55 personer per år fram till och med 2025. Detta, tillsammans med en ökning av asylsökande, leder till bedömningen att fler bostäder i form av lägenheter och familjehus behöver byggas de kommande åren.



Tidaholms kommun gränsar till fem kommuner.

Befolkning

Befolkningstalet i Tidaholm har de senaste åren varit stigande. Mellan år 2018 och 2019 ökade kommunens befolkning enligt SCB:s statistik med 18 personer: från 12 828 till 12 846 personer. Födelseöverskottet i kommunen är dock negativt vilket innebär att fler personer avlider än föds under ett år.

Enligt Västra Götalandregionens övergripande befolkningsprognos 2019-2040 (VGR Analys 2019:35) beräknas invånarantalet i Tidaholms kommun under perioden 2018-2030 minska med 3%, till 12 500 personer.

Tidaholm har också genom STATISTICON AB tagit fram en prognos för kommunen mer specifikt. Enligt denna kommer Tidaholms kommun under perioden 2017 - 2027 att öka sin folkmängd med 202 invånare, från 12 827 till 13 029 personer.

Flyttnettot förväntas bli i genomsnitt 22 personer per år och födelsenettot -2 personer om året. Totalt ger detta en förändring med 20 personer per år. Antalet inflyttade beräknas genomsnitt uppgå till 541 personer per år medan antalet utflyttade skattas till 519 personer.

Antalet barn som föds förväntas vara 140 per år i genomsnitt under prognosperioden medan antalet avlidna skattas till 142 personer. Detta medför en befolkningsförändring med -2 personer per år.

Befolkningens åldrande och förändringskomponenternas utveckling påverkar åldersstrukturen. Under perioden 2017 till 2027 förväntas genomsnittsåldern i Sverige att öka från 41,2 år till 41,6 år. Skälen till detta är bland annat att mortaliteten bland de äldre minskar samt att stora årskullar kommer upp i äldre åldrar. I kommunen förväntas genomsnittsåldern

att öka från 43,4 år till 43,9 år under prognosperioden. Genomsnittsåldern i kommunen var 2,2 år högre än i riket år 2017. Vid prognosperiodens slut beräknas snittåldern vara 2,3 år högre.

De kommande åren medför två större demografiska förändringar. För det första börjar den stora 40-talistgenerationen uppnå en ålder över 80 år. Detta innebär att en stor grupp kommer upp i de åldrar där behovet av stöd och service ökar. För det andra uppnår den stora barnkull som föddes kring 1990 förvärvsaktiv och barnafödande ålder. Dessa flyttar ofta från städer med universitet och högskolor, och en andel kan tänkas flytta tillbaka till sin hemkommun. För bland annat arbets- och bostadsmarknaden, utbildningssystemet och omflyttningarna får detta stora konsekvenser, vilket i sin tur ger effekter för den kommunala verksamheten.

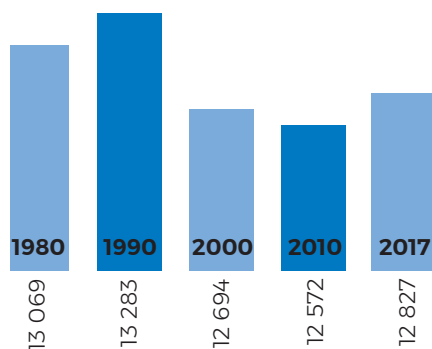
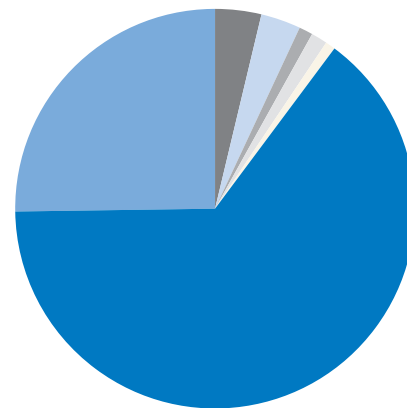
Den yrkesverksamma åldersgruppen, 19-64 år, minskar samtidigt som åldersgruppen över 65 ökar. Den demografiska utvecklingen bidrar på så sätt till att Tidaholm får en allt mer åldrande befolkning, vilket kräver stora insatser och ökade kostnader för kommunen samtidigt som skatteintäkterna minskar.

Andelen invånare med en eftergymnasial utbildning är lägre (13,46 %) än

genomsnittet i Sverige (26,65 %). Flera företag har svårt att rekrytera kompetent personal vilket gör att många som besitter högre tjänster pendlar in till kommunen.

I centralorten Tidaholm bor omkring 8 200 personer, vilket utgör 64 % av totala antalet invånare i kommunen. I kringliggande serviceorter ser invånarantalet ut enligt följande: Ekedalen nära 480 invånare, Madängsholm cirka 410 invånare, Fröjered cirka 170 invånare. I Folkabo/Valstad bor cirka 130 personer och i Kyrkbyn Kungslena drygt 100 personer. Dimbo, Baltak och Gälleberg har mellan 60 och 80 invånare var.

Enligt SCB:s ortsdefinitioner finns i Tidaholms kommun därmed tre tätorter: centralorten Tidaholm, Ekedalen och Madängsholm. Som småorter definieras Baltak, Dimbo, Folkabo/Valstad, Fröjered, Gälleberg och Kungslena.



Befolkningsutveckling i kommunen från 1980 till 2017.

Befolkningsfördelning i Tidaholms kommun.

Centralorten Tidaholm

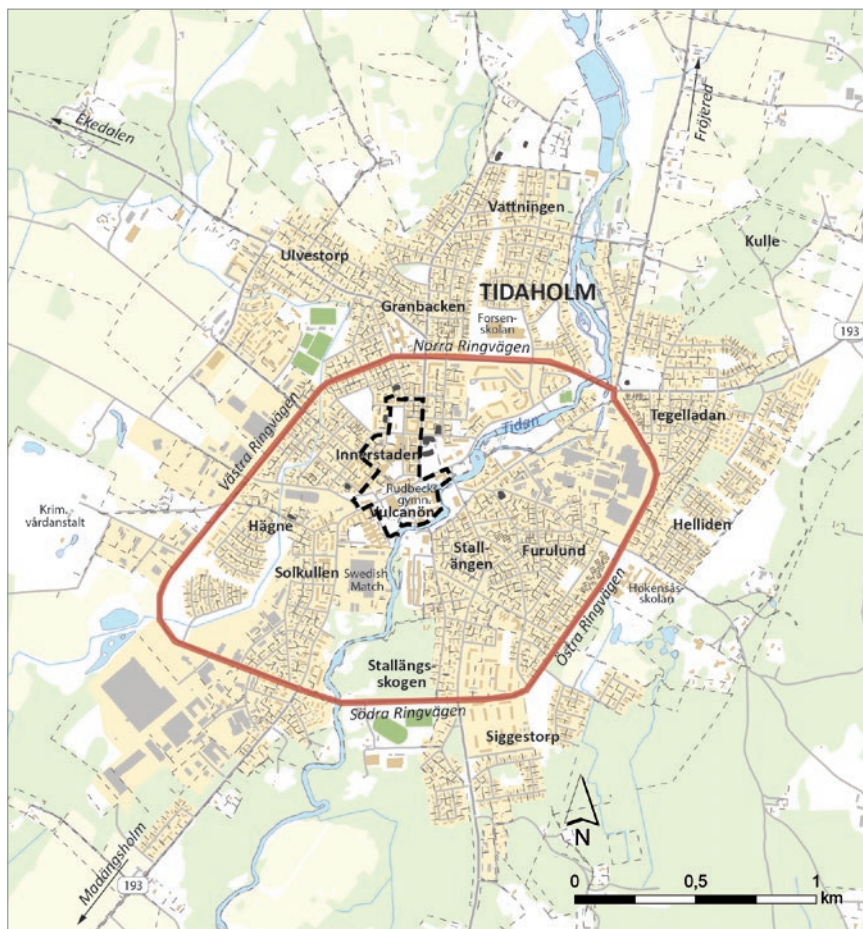
Genom kommunens centralort Tidaholm slingrar sig den cirka 19 mil långa ån Tidan. Ån mynnar ut i Väneren och passerar på sin väg bland annat samhällena Tibro, Ullervad och Mariestad.

I Tidan ligger Vulcanön som har fått sitt namn från Vulcans tändsticksfabrik som grundades här år 1868. Fabriken är verksam än idag, nu med Swedish Match som ägare och sysselsätter cirka 200 personer men är flyttad till en annan plats. På Vulcanön finns idag bland annat Tidaholms museum, turistbyrå, konstillitografiska akademien, konstillitografiska verkstaden och gymnasium. I närheten av Vulcanön ligger också en sporthall.

Tidaholm präglas av en relativt gles och låg bebyggelsestruktur bestående främst av trevåningshus och egna hem med välvårdade trädgårdar. Cirka 63 % av tätortens befolkning bor i villa.

Även stadskärnan har, med undantag av en liten bit utmed Torggatan, en gles bebyggelsestruktur. Albert Lilienbergs stadsplan från 1924 har i hög grad präglat och präglar fortfarande stadens utveckling genom Ringvägen. Ringvägen är en viktig trafikled med genomfartstrafik som förbinder bostadsområden och arbetsplatser. I anslutning till Ringvägen reserverades mark för större industriområden. Vissa outnyttjade markområden i planen är idag viktiga delar av stadens grönsstruktur, till exempel Stallängsskogen och grönområden utmed Tidan.

Tidaholms handel är koncentrerad till stadskärnan, Gamla torget. Här finns etableringar som erbjuder ett brett utbud, bland annat café, sport, kläder, parfymeri, presentartiklar, frisör, bokhandel, leksaker och systembolag. Fri parkering, stor torghandel varje ons-



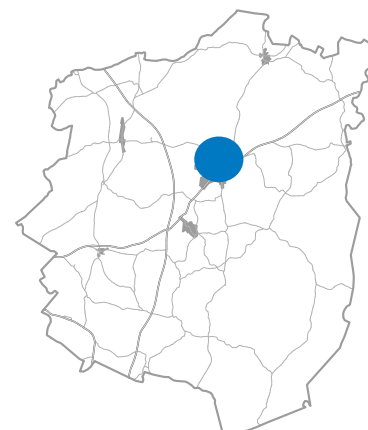
Tidaholm med Tidan som ett viktigt kommunikationsstråk rakt genom tätorten och med Ringvägarna som omgärdar staden i form av en ringled.

dag samt ”nära till allt”, motiverar invånarna att handla på orten. Möjlighet till övernattning finns genom Tidaholms stadshotell med boende och restaurang centralt.

Det finns inget köpcenter utanför eller inom tätorten som konkurrerar med handeln i stadskärnan. Dock förekommer det en del konkurrens utifrån; främst från Skövde dit många ortsbor åker för att storhandla.

I utkanten av tätorten finns ett tiotal industriområden med bland annat olika typer av industriverksamheter och tillverkningsindustri, men även handel, återvinningscentral, bilprovning, snickeri samt kommunens förråd.

Forsenskolan, Hellidsskolan, Rosenbergsskolan, Rudbecksgymnasiet och Kompetenscentrum är de skolor som ligger i Tidaholms tätort. Här finns även Hellidens folkhögskola och Kulturskolan Smedjan



Tidaholm, läge i kommunen.



Tidan slingrar sig genom Tidaholm. Foto: WSP.



På Vulcanön finns byggnader kvar som varit del av Vulcans Tändsticksfabrik. Foto: WSP.

Tidaholms tätort, vy från söder.



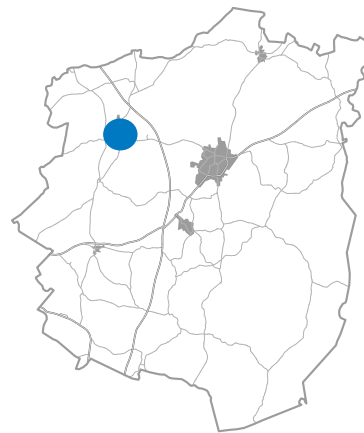
Ekedalen

Ekedalen ligger sju kilometer väster om Tidaholm och två kilometer väster om väg 26. Ekedalen är kommunens näst största tätort, med cirka 480 invånare. Bebyggelsen som ligger på båda sidor om Övertorpsvägen, karakteriseras främst av enfamiljshus samlade i mindre grupper.

På orten finns en idrottsanläggning och centralt i tätorten ligger Ekedalens skola med cirka 120 elever från årskurs F-6 samt en förskola.

I Ekedalen finns ett naturreservat med en stor variation av fåglar, insekter och

svamparter. Ödegårdsstigen är en cirka tre kilometer lång promenadslina i utkanten av samhället. Spåren efter kalk- och alunindustrin syns fortfarande i området trots att det är över 50 år sedan den sista kalkstensindustrin lades ner. Industrin var under början av 1700-talet till strax efter första världskriget omfattande och sysselsatte ett stort antal arbetare. Den smalspåriga järnvägen som gick från Tidaholm och mot Västra Stambanan har passerat Ekedalen. Numera finns endast sträckningen kvar i form av en gata i samhällets norra del som idag kallas Järnvägen.



Ekedalen, läge i kommunen.

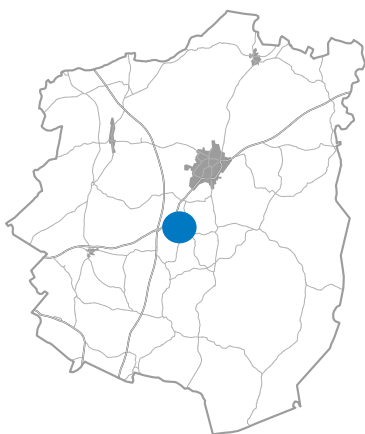
Genom Ekedalen går Övertorpsvägen i nordsydlig riktning. Bebyggelse ligger på båda sidor om vägen.



Madängsholm

Madängsholm ligger 5 kilometer söder om Tidaholm och 1,5 kilometer från väg 193. Här i kommunens tredje tätort bor cirka 410 personer. Samhället ligger längs med ån Tidan och omgivningen är idyllisk med åker, skog och flera gårdar i landskapet. Bebyggelsen längs Madängsvägen kantas av mindre friliggande villor från 1930-talet och framåt. Närmare det gamla fabriksområdet ligger arbetarbostäderna på rad.

Vattenkraften från Tidan har varit avgörande för kvarn, såg och smedja och har legat till grund för Madängsholms industriella utveckling. I mitten av 1800-talet startade ullspinneri och ylleväveri i området och femtio år senare även linspinneri. På 1960-talet lades textilverksamheten ner och idag hyr kommunen ut delar av området till småföretag.



Madängsholm, läge i kommunen.



Madängsvägen genom Madängsholm.



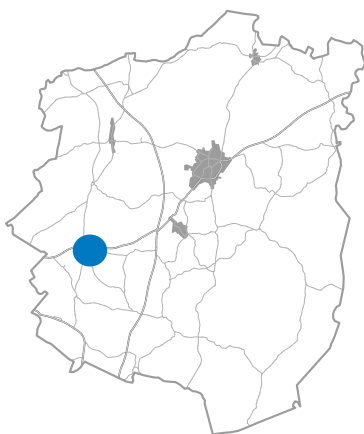
Byggnader i Madängsholm som en gång hört till textilindustrin.

Folkabo/Valstad

Cirka 10 km nordväst om Tidaholm ligger småorten Folkabo med cirka 130 invånare. Orten benämns också Valstad efter Valstads kyrka och socken. Folkabo stationssamhälle har utvecklats ur Valstads kyrkby och Folkabo järnvägsstation.

I närheten av kyrkan präglas samhället av en typisk kyrkomiljö med alléer, stora solitära träd och stenmurar. Bebyggelsen är koncentrerad till byvägarna och är av blandad karaktär med mindre småhus och ensamliggande gårdar. Däremellan ligger främst ängsmarker och lövskogspartier. I övrigt omges samhället av öppna jordbruksmarker.

I Folkabo finns Valstads skola med 60 elever upp till årskurs 6. En liten bit utanför Folkabo ligger idrottsplatsen Skedevallen. På Valstads Café och vandrarhem har man möjlighet att övernatta eller ta en fika.



Folkabo/Valstad, läge i kommunen.



Utblick över Folkabo.



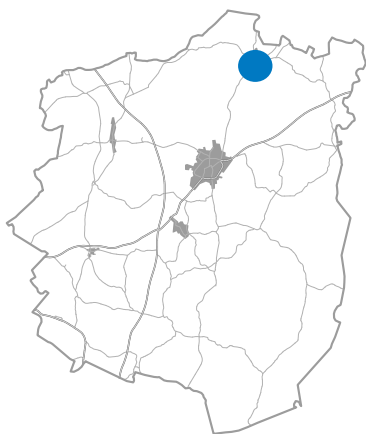
Kyrkomiljö med stenmurar och alléer kring kyrkan i Valstads kyrka. Foto: WSP.

Fröjered

I anslutning till Tidan cirka 7,5 kilometer norr om Tidaholm ligger samhället Fröjered med cirka 170 invånare. Bebyggelsen i småorten består av ensamliggande gårdar och mindre småhus. Centralt i samhället ligger Fröjeredskyrka som vid mitten av 1800-talet ersatte den medeltida kyrkan.

På Fröjeredskola undervisas årskurserna F-6 med cirka 40 elever. Samhällets idrottsanläggning heter Fröjevi.

Ån Tidan går i utkanten av samhället och badplats finns i närheten. Naturen som omger Fröjered består mestadels av åker och skog med inslag av gårdar.



Fröjered, läge i kommunen.



Fröjeredskyrka ligger centralt placerad i samhället.



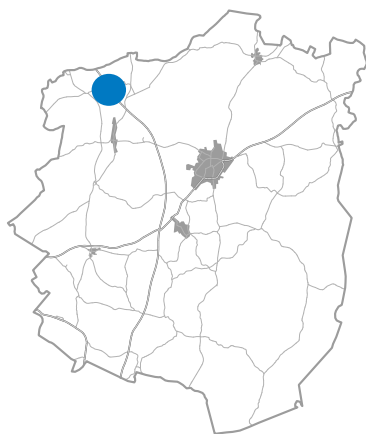
Ån Tidan går i utkanten av byn.

Kungslena

Nordväst om Tidaholm ligger den lilla kyrkbyn Kungslena, vackert belägen vid foten av Varvsberget och med den gamla medeltida kyrkan centralt placerad i byn. Kungslena kyrka är en av länets förnämligaste medeltida kyrkor. Närmast kyrkan ligger del av den gamla bebyggelsen från 1700- och 1800-talen kvar. Småhus har under senare decennier tillkommit sydväst och sydost om samhället. Kring byn ligger de utflyttade gårdarna. I småorten Kungslena bor idag cirka 100 personer. Ingen service finns på orten.



Kungslena kyrkby är omgiven av jordbruksmark.



Kungslena, läge i kommunen.



Den medeltida kyrkan är välbevarad och utgör en viktig målpunkt i länet.

Landsbygd

Jordbruksverket har delat in Sveriges kommuner i fyra olika regiontyper: storstadsområden, stadsområden, landsbygd och gles landsbygd. Landsbygd är kommuner som har en befolkningstäthet på minst fem invånare per km² och där den största tätorten har färre än 25 000 invånare. Hit hör Tidaholms kommun. Drygt 30 % av Sveriges befolkning bor i landsbygdskommuner. I Tidaholm bor runt 4 000 personer på landsbygden vilket motsvarar **knappt** en tredjedel av kommunens invånare.

Tidaholm kännetecknas av naturområden med fina rekreativmöjligheter för både Tidaholmsbor och besökare. Ett ålderdomligt kulturlandskap med förhistoriskt tidsdjup ner till stenåldern och ett vackert öppet landskap, djupa skogar och rik blandskog kännetecknar bygden. Inom kommunen möts olika naturtyper. Skillnaden är stor mellan de västra och de östra delarna. Tidaholms kommun utgör gräns mellan falbygdslandskap och skogsland. Mötet mellan landskapets olika förutsättningar skapar en **nord-sydlig** gränslinje inom kommunen, med Falbygdens bördiga högslätt i väster och Hökensås skogbevuxna högländ i öster. I mötet däremellan löper Tidans vatten. Regionens kännetecken utgörs av plåtåbergen, väl avgränsade gentemot omgivningen.

På landsbygden kring Tidaholm finns gott om lokala livsmedelsproducenter och gårdsbutiker vilket bidrar till en levande landsbygd. ”Närproducerat Tidaholm” är ett exempel på en ideell förening som ordnar aktiviteter kring lokal mat. 6 % av befolkningen inom kommunen är sysselsatta inom jord- och skogsbruk. I Sverige som helhet sysselsätts 2 % inom sektorn jord- och skogsbruk.



Välhävdad odlingslandskap vid Bosarp. Foto: WSP.



Fiske i Tidans vid Bälteberga. Foto: WSP.



Gammal vägsträckning i västra Velinga. Foto: WSP.



Landskapet vid Brokvarn är ålderdomligt och har av länsstyrelsen utpekats som ett regionalt värdefullt odlingslandskap. Foto: WSP.

Infrastruktur

Gång- cykeltrafik

Tidaholm är av tradition en bilstad men lämpar sig väl för cykeltrafik. De korta avstånden i staden bidrar till att många kan välja att cykla framför att åka bil. Avståndet från Gamla Torget till stadens ytterområden är drygt en och en halv kilometer. Kommunens ambition är att cykling i kommunen ska vara ett säkert transportsätt med attraktiva och tillgängliga gång- och cykelvägar. Stor hänsyn ska tas till de oskyddade trafikanterna, och bilisterna ska köra på de gåendes villkor.

Inom tätorten Tidaholm är det övergripande cykelvägnätet relativt väl utbyggt in mot centrum. Det består av ett separerat gång- och cykelvägnät och ett underordnat system med gång- och cykelbanor med breddade trottoarer.

Längs med Östra, Norra, Västra och Södra Ringvägen (ringvägen som går runt staden) finns en separat gång- och cykelväg och från denna kan man ta sig vidare till de större bostadsområdena som till exempel Stallängen, Furulund och Solkullen. Utmed ringvägen finns tre gång- och cykelöverfarter med förstärkt information samt tre gång- och cykelpassager. Behov av ytterligare gång- och cykelpassager finns.



Avstånden för cyklister inom tätorten Tidaholm är korta och det övergripande cykelvägnätet är relativt väl utbyggt. Röda linjer avser befintliga gång- och cykelvägar.



Gång- och cykelbro över till Vulcanön.



En separat gång- och cykelväg finns längs med Ringvägen.

Längs huvudvägen genom Madängsholm finns separata gångbanor för oskyddade trafikanter. Genom Ekedalen går cykelleden *Västgötaleden* och separata gångbanor finns på ett par ställen i byn. I Fröjered liksom i Valstad/Folkabo saknas separata gång- och cykelbanor. Oskyddade trafikanter är hänvisade till vägrenen.

År 2011 upprättades en cykelplan för hela kommunen för utbyggnad av gång, cykel- och mopedvägar. Planen ska ge en snabbare handläggning när det gäller utbyggnad och förbättring av cykel- och gångvägar samt knyta ihop tätorten Tidaholm med kringliggande serviceorter.

En cykelplan för Tidaholms tätort har också tagits fram. Denna blev klar 2017 och innehåller en prioriteringsordning för utbyggnaden av gång- och cykelvägar och andra trafiksäkerhetsåtgärder inom orten samt kostnadsbedömningar för länkarna.

Det finns även flera cykelleder för turism och rekreation inom kommunen: *Tidaholm runt*, *Västgötaleden* och *Vättern runt*. Lederna går oftast utmed mindre trafikerade vägar men ibland även separerat från biltrafik. Lederna

har en viktig funktion då de tillgängliggör den rika natur- och kulturbygd kommunen har för både besökande och bofasta cyklister. Se karta *Trafik*.

Kollektivtrafik

Den regionala trafiken består av busslinjer mot Hjo, Falköping, Skövde, Jönköping samt en linje som går i landbygdstrafik över kommungränsen. Linjerna stödjer arbetspendling, skolresor och fritidsresor. De regionala linjerna 302 Skövde och 303 Falköping kör lokala slingor i staden, vilket ger kortare gång- eller cykelsträckor mellan hem och hållplatser. Linjerna 302 och 303 kör även integrerade skolskjutsar. I staden finns kollektivtrafik anpassad för personer med funktionshinder i form av flextrafik. Flextrafiken är öppen för alla som är 75 år eller äldre samt för dem som har färdtjänstillstånd.

Resecentrum i Tidaholm har ett bra centralt läge vid före detta stationsområdet. Här finns även taxi, turistbyrå och närhet till två dagligvarubutiker. Busshållplatser ligger utefter den lokala slingan, vilket medför att det är nära mellan hållplatser och befintliga bostadsområden i staden.

Västtrafik trafikerar Ekedalen, Madängsholm, Valstad/Folkabo och Fröjered med några få bussturer per dag. Se karta *Trafik*.

Biltrafik

I nordsydlig riktning genomkorsas Tidaholms kommun av riksväg 26, vilken närmast förbinder Tidaholm med de större orterna Skövde i norr och Mullsjö och Jönköping i söder. Riksvägen är av stor betydelse för både turism och fjärrtransporter men även för mellankommunal samverkan såväl inom som över länsgränsen. Vägstandarderna är en tvåfältig väg utan mitträcke med en hastighetsbegränning på 80 km/h genom kommunen (från och med 1 december 2020). 2018 var ÅDT för sträckan mellan korsningarna väg 26/193 och väg 26/2874 2 700 fordon, varav 660 tunga fordon.

Den primära länsvägen 193 sträcker sig genom kommunen från sydväst till nordost mellan riksväg 47 och väg 195. Väg 193 går genom Tidaholms tätort via Södra och Östra ringvägen. Länsvägen har stor betydelse för pendling till främst Falköping och Hjo.



Varje år anordnas cykeltävlingar runt om i Tidaholm på någon av kommunens många cykelleder.



Den regionala kollektivtrafiken trafikerar Tidaholms tätort.



Trafik

- Kollektivtrafik (Västtrafik)
- Funktionellt prioriterat vägnät
- Gång- och cykelnät i Tidaholms tätort
- Cykelled "Tidaholm runt"
- Cykelled "Västgötaleden"
- Cykelled "Vättern runt"



Ekedalen ansluter till väg 26 via Acklingavägen och Övertorpsvägen. Korsningen Acklingavägen/Väg 26/Egnahemsvägen är utformad som en fyrvägs korsning med vänstersvängfält och är relativt starkt belastad då Egnahemsvägen är en viktig väg mellan Tidaholms norra delar och väg 26. Korsningen Övertorpsvägen/väg 26 är en trevägs korsning med låg standard då vänstersvängfält saknas.

Madängsholm ligger nära väg 26 som nås via cirkulationsplats från väg 193. Även Valstad når väg 26 via denna cirkulationsplats. Fröjered har ett läge nordost om Tidaholm och ansluter inte lika självklart till väg 26.

Inne i Tidaholms tätort utgör den västra delen av Södra ringvägen och Norra ringvägen sekundära länsvägar, liksom Ramstorpsvägen, Egnahemsvägen, Norra Kungsvägen, Fröjeredsvägen och Stallängsvägen. De primära och sekundära vägarna utgör det övergri-

pande vägnätet i Tidaholm. Huvudnätet består av Järnvägsgatan, N Kungsvägen, Smedjegatan, Stallängsvägen, V Drottningvägen och Trädgårdsgatan, vilka tillsammans förbinder Ringvägen med Tidaholms centrum.

Hastighetsgränsen är generellt 50 km/h i tätortsmiljöerna inom kommunen, förutom vid skolor där hastighetsgränsen är 30 km/h hela eller delar av dygnet. Utanför tätorterna varierar hastighetsgränsen mellan, 70, 80 och 90 km/h.

Inom och i anslutning till Tidaholms stadskärna finns gott om parkeringsplatser. Dessa har många olika typer av regleringar; från 15 minuter upp till 48 timmar. Denna variation kan ge onödig otydlighet, vilket konstateras i trafiknätsanalysen för Tidaholm. De flesta parkeringsplatser har långtidsreglering. Detta ger de flesta trafikanterna möjlighet att parkera centralt.

Farligt gods

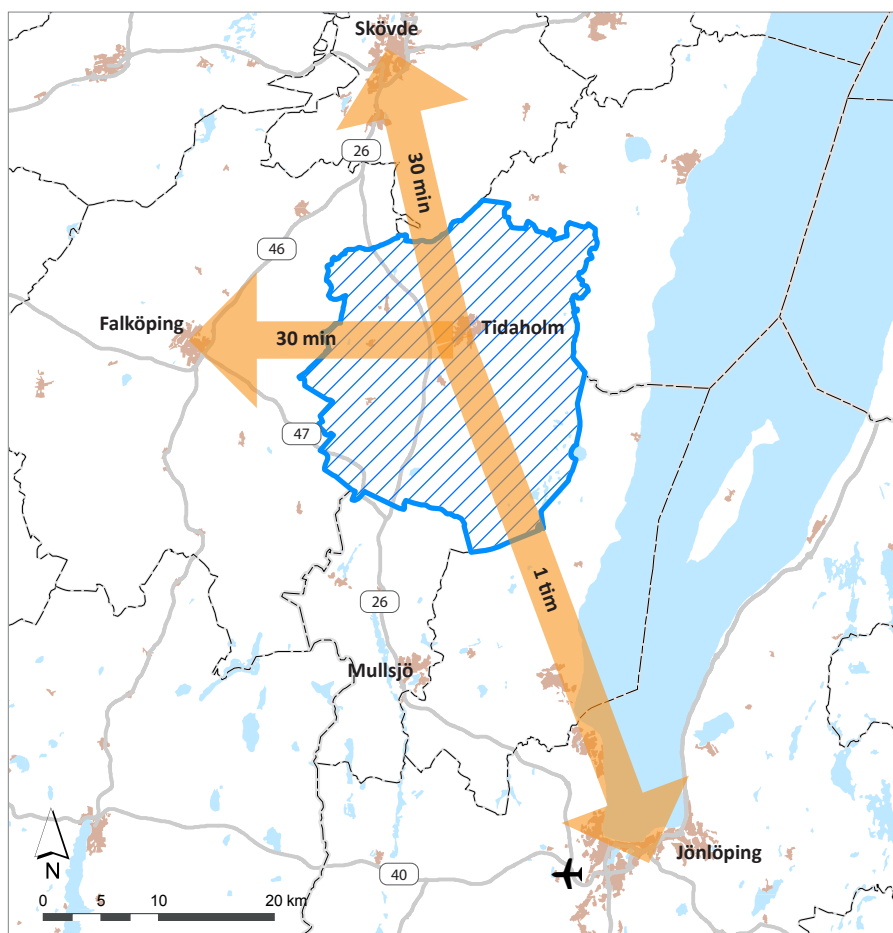
Väg 26 är rekommenderad primärväg för transport av farligt gods. Rekommenderad sekundärväg för farligt gods transport ansluter till väg 26 vid Tidaholms tätort och omfattar Egnahemsvägen samt Västra, Södra och Östra ringvägen.

Funktionellt prioriterat vägnät

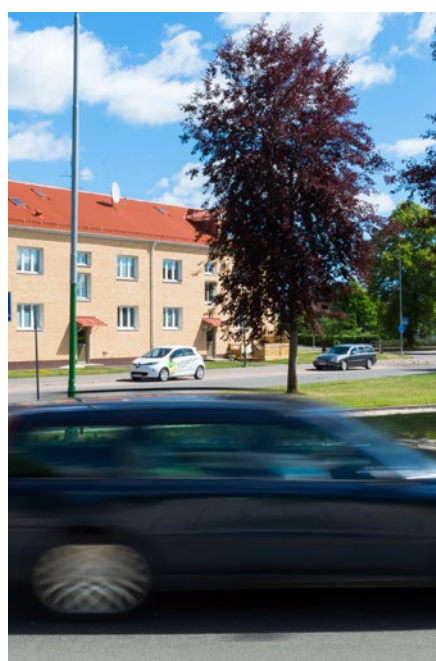
Väg 26 och väg 193 ingår tillsammans med väg 47 i det av Trafikverket utpekade funktionellt prioriterade vägnätet: de vägar som är viktigast för tillgängligheten ur ett nationellt och regionalt perspektiv. Det handlar om godstransporter, långväga och dagliga personresor med bil samt kollektivtrafikresor med buss. I Tidaholms kommun är väg 26 utpekad som nationellt och internationellt viktig, medan väg 193 sydväst om Tidaholms tätort och



Korsning Östra Drottningvägen/Norra Kungsvägen i Tidaholms tätort.



Restiderna med kollektivtrafik till närliggande större orter är relativt korta.



Stallängsvägen vid von Essens plats inne i Tidaholm.

väg 47 är regionalt viktiga. Nordöst om tätorten är väg 193 utpekad som kompletterande regional viktig väg.

Pendling och kommunikation

Kommunen arbetar intensivt med att göra Tidaholm till en attraktiv kommun att bo i. Att marknadsföra Tidaholm som "Familjestaden" med prisvärda villor och bostadsrätter med närhet till fritidsliv, natur och bra pendlingsmöjligheter, är något som kan konkurrera med de större städerna som Skövde och Jönköping.

Även om det finns en hel del arbets-

platser inom kommunen är arbetspendlingen hög; cirka 2 100 personer dagpendlar från Tidaholms kommun till arbete i Jönköping, Skövde, Falköping och andra närliggande orter.

Störst pendlingsflöde, enligt statistik från 2017, är det mellan Tidaholm och Skövde, där utpendlingen var 839 personer och inpendlingen 235 personer. Något fler, 301 personer, pendlade från Falköping, medan 574 personer pendlade till Falköping. Tredje största pendlingsflödet är till Hjo, med utpendling 123 och inpendling 169 personer.

Tidaholm har bra kollektivtrafik med täta bussförbindelser till flera närliggande städer. Restiden till Skövde och Falköping är cirka en halvtimme med buss. Till Jönköping tar man sig på knappt två timmar med buss och tåg via Falköping. Riksväg 26 mot Skövde i norr och Jönköping i söder är de mest trafikerade sträckorna när det gäller dagpendlingen.

Från Falköping och Skövde kan man ta sig vidare till både Göteborg och Stockholm och från Jönköping kan man med flyg från Axamo flygplats ta sig vidare till Stockholm, Visby, Karlstad och Frankfurt. Önskar man resa till andra resmål ligger Landvetter flygplats i Göteborg i närheten. Restiden från Falköping till Göteborg med tåg är endast en timme.

Det finns nationella planer för en utbyggnad av järnvägsnätet med den så kallade Europabanan. Det är ett projekt som ligger långt fram i tiden, men som vid ett genomförande kan bli en stor fördel för Tidaholms kommun och andra kommuner i närheten av banan. Jönköping skulle i sådana fall bli en knutpunkt för järnvägsnätet och Tidaholm skulle kunna få positiva fördelar som bostads- och pendlingsort och även stärka sin position som en eventuell bostadsort för studenter som studerar på högskolorna i Jönköping och Skövde.

Näringsliv, service och turism

Näringsliv och sysselsättning

Tidaholm är en gammal industriort med välkända industrier som kökstillverkaren Nobia och tändstickstillverkaren Swedish match.

Totalt finns det cirka 1400 företag i kommunen. Bland dessa finns många specialiserade industriföretag. Att Tidaholm är en industristad märks bland annat på sysselsättningen, där 34 procent av kommunens arbetsföra invånare arbetar inom tillverkningsindustrin.

Utöver privata företag är även Tidaholms kommun och **Kriminalvården** stora arbetsgivare. I Tidaholms centrum finns detaljhandel och service inom många olika branscher som skapar arbetstillfällen. I Tidaholms centrum finns även många restauranger och caféer. Totalt finns det cirka 5000 arbetstillfällen inom kommunen.

Runt centralorten finns också många företag inom lant- och skogsbruk. En av de snabbast växande branscherna är tjänsteföretag och e-handel.

Kommersiell service

Den kommersiella servicen är koncentrerad till Tidaholms tätort. Här finns detaljhandel, restauranger med mera i stadskärnan och sällanköpshandel i de lite mer perifera delarna av staden. Någon externhandel finns inte i Tidaholm. I övriga tätorter saknas i princip kommersiell service.

Barnomsorg och utbildning

I Tidaholms kommun finns sex grundskolor: Forsenskolan, Rosenbergsskolan, Fröjereds skola, Valstad skola, Ekedalens skola och Hellidsskolan. De fem förstnämnda bedriver verksamhet från förskoleklass till och med årskurs 6, medan Hellidsskolan omfattar årskurs 7-9. På Forsenskolan finns även kommunens grundsärskola.

Inom Tidaholms kommun finns totalt 14 förskolor för barn i åldrarna 1 - 5 år.

I Tidaholm finns ett gymnasium, Rudbecksgymnasiet som driver utbildningsprogram inom de flesta områden. På Rudbecksgymnasiet är det även möjligt för elever med Aspergers

syndrom/högfungerade autism att studera flera olika ämnen.

Tidaholm med Rudbecksgymnasiet ingår tillsammans med fjorton andra kommuner i Gymnasium Skaraborg. De som ska börja gymnasiet har möjlighet att fritt söka till de skolor som ingår.

I Tidaholm finns också vuxenutbildningen Kompetenscentrum som är Tidaholms centrum för eftergymnasial utbildning. Förutom att läsa gymnasiala ämnen, finns även möjlighet att söka till olika yrkesutbildningar samt att läsa på högskola på distans.

På Kulturskolan Smedjan kan elever utveckla sig själva inom dans, musik och drama/teater.

På Hellidsberget ligger Hellidens folkhögskola. Skolan erbjuder grundläggande gymnasieutbildning, men också specialutbildningar inom grafik, fotografi, keramik och silversmide.

Utbildningsnivån i Tidaholms kommun på förgymnasial och gymnasial utbildning är högre än i både länet och riket. När det gäller eftergymnasial utbildning ligger Tidaholm på ungefär hälften av länets och rikets snitt.



1/3 av kommunens befolkning arbetar inom tillverkningsindustrin.



Rudbecksgymnasiet ingår tillsammans med 12 andra kommuner i Gymnasium Skaraborg.

Övrig offentlig service

Äldreboenden i kommunen är Hellidshemmet vid Hellidsberget samt Midgård och Solvik i Tidaholm. En rad aktiviteter anordnas för äldre av Omborgs förvaltningen tillsammans med pensionärsorganisationerna.

Offentlig service finns också genom exempelvis socialtjänst, vårdcentral, tandvård, fritidsanläggningar och kulturskolor.

Se även avsnitt *Barnomsorg och utbildning, Tidaholms tätort och övriga tätorter* samt *Idrott, friluftsliv och kultur*.

Turism

Tidaholm är en kommun som expanderar stort inom turism. Mellan åren 2008 och 2016 ökade antalet gästnätter i kommunen med 96 procent och uppgick 2016 till ca 85 000. De kommersiella gästnätterna uppgick år 2017 till strax över 80 000.

Framför allt bedöms antalet besökare öka inom kategorin naturturism. Turismen är därmed även en viktig inkomstkälla för Tidaholm och skapar många arbetstillfällen.

En fördel med att turista i Tidaholm och dess omnejd är att det är korta avstånd till sevärdheter och natur. Allting ligger nära. Det sägs att Tidaholm är Skandinaviens mittpunkt (om man gör en cirkel som skär igenom Oslo, Köpenhamn och Stockholm hamnar cirkelns mitt i kommunen). Tidån, som rinner genom staden bidrar till att binda samman vacker natur med charmig stadsmiljö.

Kommunen erbjuder ett rikt utbud av kulturhistoriska intressanta miljöer och omväxlande och vackra naturscenerier. Öppna landskap, djupa skogar och vacker blandskog kännetecknar bygden. Dessutom finns möjlighet till olika kulturarrangemang, matupplevelser med mera. Många evenemang arrangeras med olika innehåll och teman, till exempel bilar, musik, mat, idrottsevenemang, konstevenemang, julmarknad eller kräftfiske.

Vanliga besöksmål i kommunen är Hökensås, Hellidsberget, Turbinhusön och Kungslena kyrka. Även Tidaholms museum är populärt.

Hökensås är ett paradiset för alla fiskare - såväl sportfiskare som amatörer. Cirka 15 % av Hökensås areal är vattenspegel och de flesta sjöar erbjuder fiske i alla dess former. Här kan man

fiska från båt och flytring eller stanna kvar på stranden och fiska därfån. Hökensås naturvårdsområde är ett stycke bevarad vildmark med stora naturvärden, djupa skogar och rogivande stillhet. Hökensås erbjuder också flera utmärkta vandringsleder, cykelleder och skogsvägar. Boende finns både på camping och i stugor.

Outdoor Hökensås är ett pågående Leaderprojekt. Det är de fyra kommunerna Hjo, Habo, Mullsjö och Tidaholm som samarbetar kring detta för att ta gemensamt grepp om området som lockar många besökare varje år. Inom projektet görs en analys utifrån insamlat material och en karta (både fysisk och digital) tas fram över hela området. Kartans syfte är att visa upp utbudet för besökare på ett samlat sätt. Projektet har ett besöksnäringsspektiv och fokuserar specifikt på det som brukar kallas "outdoor" eller naturturism.

Tidaholms kommun erbjuder ett flertal badplatser invid sjöar och vattendrag. En av de mest besökta är Lilla Havsjön där det också finns möjlighet till fiske.



Tidån som rinner genom Tidaholms tätort erbjuder tillfällen till fritidsaktiviteter eller möjlighet att ta del av stadens kulturhistoria.

Idrott, friluftsliv, kultur och folkhälsa

Idrott, friluftsliv och kultur

Naturen kring Tidaholm och idrottsanläggningarna inbjuder medborgarna i Tidaholms kommun till idrott och motion. Det finns tre idrottshallar, ishall, ridanläggning, bowling, badhus, två större fotbollsplaner i centralorten och ett flertal på landsbygden. I tätorten finns möjlighet att lösa fiskekort och fiska i ån Tidån mitt inne i centrum. Det finns också möjlighet att hyra roddbåt. Lite längre söder från stadskärnan ligger Tidaholms camping där man har möjlighet att spela minigolf och campa.

Inom kommunen finns det flera motionsspår som när snön kommer prepareras till skidspår. Möjligheter till konstsnö finns om den naturliga snön uteblir och Tidaholm har även en slalombacke, även denna med konstsnö om behovet finns. Möjligheterna att nyttja anläggningar och motionsspår är stora då flera av dem ligger inom centralorten och kan nås med cykel eller till fots.

Kommunen har fem kommunala badplatser utomhus: Lilla Havssjön på Hökensås, Otterstorpsjön i Folkabo, Bruksdammen i Ekedalen, Aspängsbadet i Madängsholm samt Fröjereds badplats i Fröjered.

Utanför Tidaholms tätort ligger Hökensås naturvårdsområde som är en så kallad urbergsrygg, cirka 300 meter hög och 10 mil lång. Området ligger förutom i Tidaholms kommun även i Mullsjö, Hjo och Habo kommuner. Området erbjuder en varierande natur från kuperade rullstensåsar, sänkor och runda kullar till plana grus- och sandfält. I sänkorna finns idag myrar, tjärnar och sjöar. Hökensås Sportfiske sätter varje år ut fisk i flera av sjöarna och fiskekort går att köpa på semesterbyn. Vill man vandra i Hökensås finns det fyra leder att välja bland, från två till nitton kilometer långa. Här går det att tälta, bo i husvagn/husbil eller hyra stuga.

På Hökensås finns också en motorstadion som erbjuder bland annat folkraace, enduro, cross och mer. Allmänheten kan komma och träna på banan under stadions öppettider.

Utöver naturupplevelser i Hökensås naturvårdsområde finns många fler vandringsleder och motionsstråk i Tidaholm. Man kan promenera på Ödegårdsstigen som går genom gammal ädellövskog och före detta kalkbruksindustri i Ekedalens naturreservat. I Grimmetorps naturreservat kan man vandra på den 2,3 km långa vandringssträckan. Reservatet består till stor del av gammal barrskog i ett kuperat och mossbeklätt område. Gunnilstorp naturreservat ligger till stora delar på en bevuxen och uppodlad kalkstensplatå och fungerade förr som betesmark. Det finns en stor artrikedom av växter och insekter inom området.

På Hellidsberget finns motionsspår från en till tio kilometer. Vintertid prepareras dessa till längdskidspår. På Helliden ligger också Hellidens folkhögskola som bedrivs i Hellidens slott. Hellidens slott fungerar även som konferens och logi för företag och privatpersoner och går att hyra för längre eller kortare tillställningar.

När det gäller kulturupplevelser har kommunen en hel del att erbjuda: I tätorten Tidaholm finns en biograf



Kommunal badplats vid Lilla Havssjön i Hökensås.



Skidåkning på Hellidsberget.

som ägs av kommunen och kan hyras av både privatpersoner och föreningar. På kulturskolan Smedjan har elever möjlighet att utveckla sig själva inom dans, musik och drama/teater.

Tidaholms stadsbibliotek är en del av samarbetet Bibliotek Mellansjö. Samarbetet möjliggör att låntagare kan ta del av ett större utbud av media. Biblioteket anordnar även olika aktiviteter för barn kopplade till bokläsande.

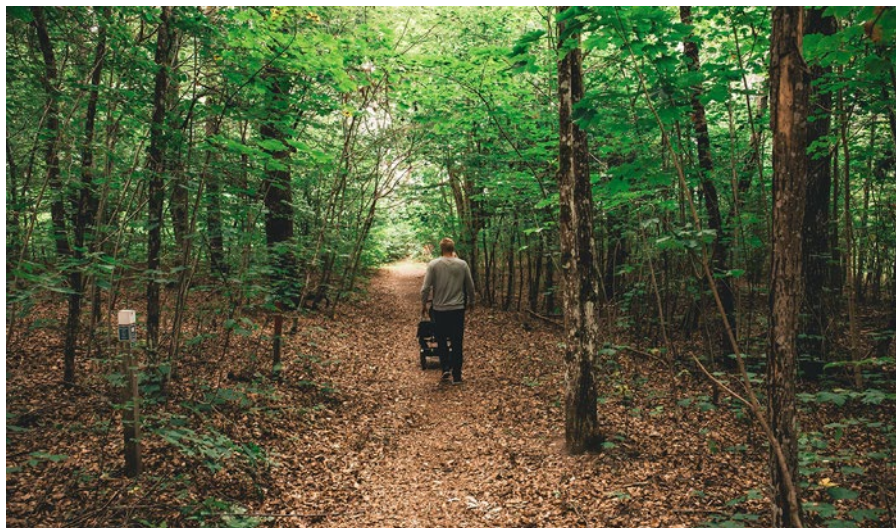
Kommunen har flera muséer, gallerier och en konsthall. Här finns utställningar med stor bredd och variation mellan säsongerna. Ett årligen återkommande konstarrangemang är Konstnatten Falköping-Tidaholm som är en kulturfest med hundratals utställare och olika kringarrangemang.

Litografiska Akademin är Tidaholms samlingsorganisation för Litografiska verkstaden och Konstlitografiska Mu-

seet. I verkstaden finns möjlighet att gå kurser i litografi både för konstnärer och allmänheten. Konstlitografiska Museet är Sveriges enda som enbart är ägnat till att visa litografisk konst.

Musik i Tidaholm är en förening med medlemmar från organisationer och föreningar med musik, dans och teaterverksamhet. Föreningen ger ut folddrar där deras musik- och teaterutbud presenteras. Föreningen verkar också för främjande av det lokala musik- och kulturlivet genom att arrangera och samordna arrangemang.

Turbinhusön är en idyll mitt i Tidaholms centrum vid ån Tidans strand med en väl bevarad kulturmiljö. Ön är ett omtyckt område för promenader med sin långa strandpromenad och vackra planteringar. Sommartid fylls kulturbyggnaderna med aktiviteter, utställningar och servering.



I Ekedalens naturreservat kan man promenera genom gammal ädellövskog.



Litografiska verkstaden på Vulcanön. Foto: WSP.

Folkhälsa

Enligt statistik från folkhälsomyndigheten är folkhälsan i Tidaholm varierande. Medellivslängden i Tidaholm är i stort sett densamma som i riket som helhet, men antalet sjukdagar per person och år skiljer sig avsevärt mellan nationen i stort och Skaraborgs län. Störst är skillnaden för kvinnor i kommunen i jämförelse med länet och riket. Andelen personer med en stillasittande fritid är också något högre i Tidaholm än i länet och riket och kvinnorna i Tidaholms kommun är något mer stillasittande än männen.

Statistik kring användning av tobak i Tidaholms kommun visar att blivande mödrar och spädbarnsföräldrar ligger över snittet i riket och länet. När det gäller blivande mödrar är det nästan 10 % som röker i Tidaholms kommun i jämförelse med rikets 5,5 % och länets 6 %.

Natur-, park- och vattenområden

I Tidaholms kommun finns gott om grön- och vattenområden med vackra och intressanta naturmiljöer tillgängliga för allmänheten. Kommunen ligger i gränzonerna till flera naturgeografiska regioner innefattande Falbygden inom Götalands centrala slättbygd, Vänerslätterna samt skogslandskapet i norra Götaland: Tiveden - Tylöskog - Kolmården. De naturmässigt skilda förutsättningar som finns inom kommunen medför en variation av naturtyper och en stor biologisk mångfald. Landskapet i Tidaholms kommun är kuperat och består till 60 procent av skog. Kommunen inramas i väster av Falbygdens bördiga högslätt med Varvs- och Gerumsberget, och i öster av Hökensås skogsbevuxna högland.

Hökenåsområdet är av både lokalt och nationellt intresse. Området berörs av flera skyddsformer, såsom riksintresse och naturreservat. Inom området kan man också uppleva värdefull tystnad och ro.

Tidaholms kommun har färdigställt ett heltäckande naturvårdsprogram som antogs av kommunfullmäktige den 28 mars 2010. Programmet består av två delar, en programdel och en objektskatalog. Naturvårdsprogrammet ska vara vägledande för kommunens arbete med naturvårdsfrågor. Det ska också vara ett stöd i arbetet med de miljömål som riksdagen har beslutat om.

Se karta *Naturmiljö* här intill.

Fakta

Artskyddsförordningen

Svenskt artskydd regleras i artskyddsförordningen (2007:845). Här regleras både internationella överenskommelser samt de svenska reglerna om fridlysning. Enligt artskyddsförordningen är alla fåglar, grod- och kräldjur och många andra djurarter, växter, svampar och lavar fridlysta. Det innebär att det är förbjudet att skada, döda, fånga eller störa arterna. Man får inte heller skada eller förstöra deras fortplantningsområden och viloplats. Vilka arter som skyddas preciseras i bilagorna till art- och habitatdirektivet. Listorna omfattar ett tusental arter.



Vy över Hökensås skogsbevuxna högland.



- Naturmiljö**
- Riksintresse naturvård
 - Natura 2000-område
 - Naturreservat
 - Landskapsbildsskydd
 - Biotopskydd
 - ✱ Naturminne
 - Naturvårdsområde enl. Länsstyrelsen
 - Naturvärden enl. Skogsstyrelsen
 - Vattenskyddsområde, Källefäll
 - Nyckelbiotoper
 - Naturvårdsavtal Skogsstyrelsen
 - Skyddsvärda statliga skogar



Fakta

Grönstruktur

Grönstruktur avser de grönytor och vattenområden som finns i staden och dess närmaste omgivning och omfattar såväl kommunal som privat mark, oavsett funktion. Grönstrukturer rymmer såväl ekologiska som sociala och kulturella värden.

En välgenomtänkt grönstruktur kan även bidra till bättre klimat och luftmiljö i staden. Grönstrukturen bidrar till att växter och djur har en chans att utvecklas och överleva i stadsmiljön.

Grönområden och tätortsnära natur

Den goda tillgången på natur- och grönområden är ett av kommunens många värden och är något som uppskattas av invånarna. I kommunens tätorter har alla nära till naturen. Vandringsrundan Ånastigen söder om Tidaholms tätort bjuder på vackra forsar, industriella lämningar och ett intressant fågelliv med bland annat häckande försärla. Hellidsberget och Ekedalens lövskogar är exempel på skogar som ligger i nära anslutning till bebyggelse och som utnyttjas i hög grad för rekreation. Odlingslandskapet är påtag-

ligt vid samtliga tätorter. Exempel på detta är vandringsleden Norra rundan vid Ingemarstorp och Karlstorp som bjuder på en blandning av olika betesmarker, slåtteräng och åkrar, men även sumpskog, betad skog och våtmarker.

Gröna stråk är viktiga för att få grönstrukturen att hänga samman men även för att nå de gröna områdena utanför tätorterna. Stråken fungerar även som spridningskorridorer för djur och växter. Tidaholms tätort har tre gröna korridorer. I sydväst finns en grön korridor vid Marbotorps- och Hägnelunds industriområde. Här finns Vamma ka-



Del av Strandpromenaden längs med Tidån i centrala Tidaholm.

nal, en dagvattendamm samt betad skog, hagmarker och promenadstråk. Tidans naturliga gröna korridorer från norr och söder in mot staden vilka båda till stora delar är obebyggda. Här finns hagmarker, lövsumpskogar, marker och parker. I stadsmiljön finns promenadstigar samt Tidans både orörda och planerade strandzoner.

Tidaholms tätort är känd som en grön stad och mer än två tredjedelar av stadens yta utgörs av grönska. Stadslandskapets grönstruktur ger tillsammans med bebyggelse och gator staden dess karaktär och identitet. Naturområden, Tidans stränder, trädgårdar och sta-

dens parker utgör alla viktiga delar av grönstrukturen. Inom Tidaholms tätort ligger de flesta parker längs med ån Tidans och skapar en mycket vacker miljö i centrum. Stadsparken, Bruksvilleparken, Turbinhusön, Strandpromenaden, Stallängsskogen och Kyrkparken utgör tillsammans stadens gröna rum. Stadens utformning gör att avståndet mellan bostad och grönområden är högst 200 meter och avståndet till rekreation från 100 till 1 000 meter. De flesta parker och grönområden i staden är tillgängliga för personer med nedsatt rörelseförmåga och för föräldrar med barn i barnvagn.



Bruksvilleparken i Tidaholms västra del. Foto: WSP.

Inom Tidaholms kommun finns flera viktiga grönområden, parker och promenadstråk.

Bruksvilliparken (1)

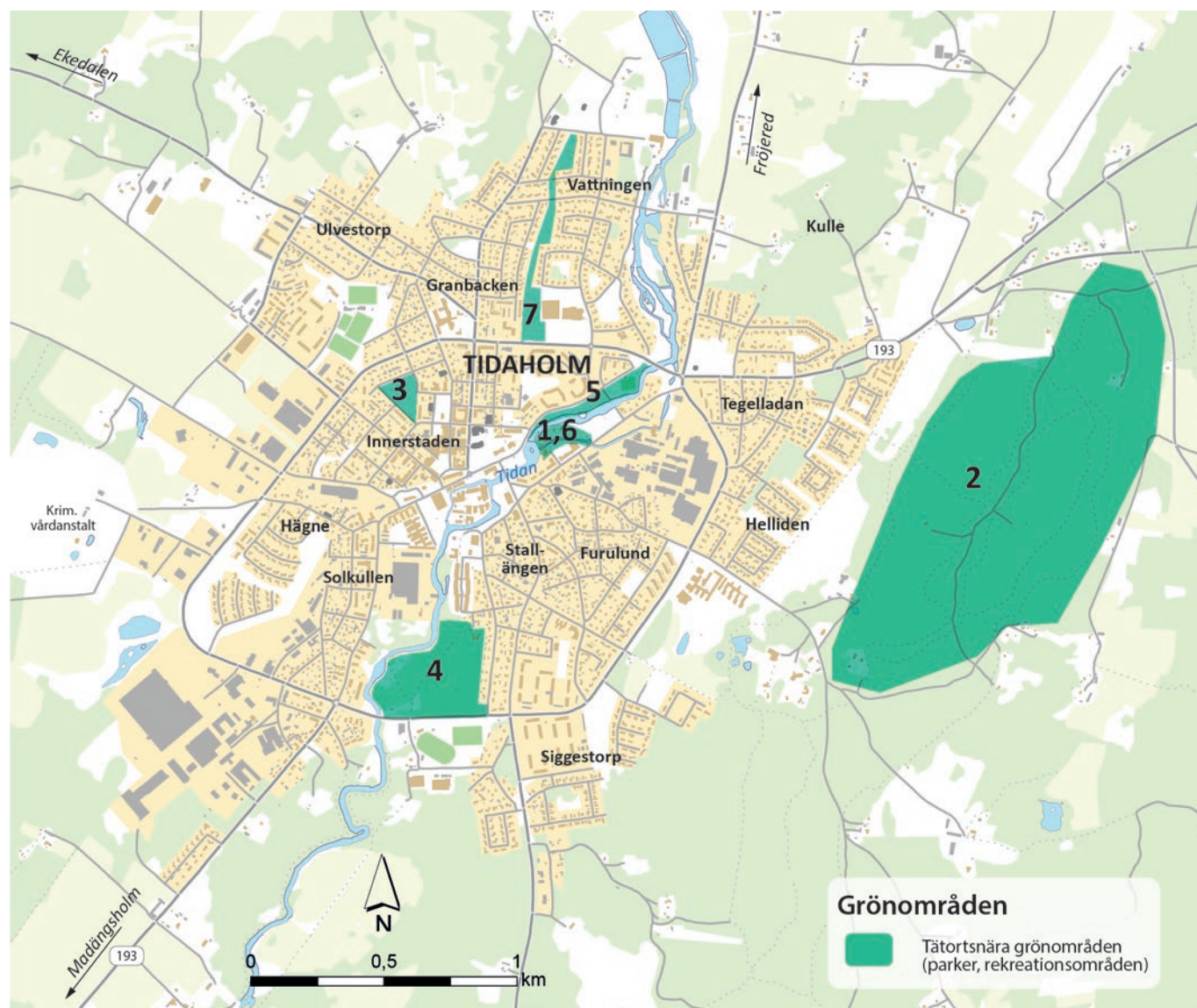
Parken kom till under 1980-talet i samband med att Bruksvillan revs. Utescenen i parkens västra del används under sommarhalvåret för uppträdanden av olika slag. I den östra delen av parken hittar man rester av den gamla trädgården som låg vid Bruksvillan. Bruksvilliparken har tagit över funktionen som aktivitetspark från stadsparken.

Hellidsberget (2)

Hellidsberget avgränsar Tidaholm åt öster och är ett populärt och flitigt utnyttjat område för friluftsliv och naturupplevelser. Här finns motionsspår men även omarkerade stigar. Skogen på berget består mest av planterad gran men tall, ek och bok har fått ta över allt mer. För att skydda det rörliga friluftslivet har områdesbestämmelser upprättats för Hellidsberget, där några av syftena är att främja det rörliga friluftslivet samt begränsa permanent bebyggelse.

Stadsparken (3)

Parken ligger inramad av bebyggelse i Tidaholms västra del. I början på 1900-talet såg parken annorlunda ut. Där fanns promenadstråk, bänkar och en utescen. Idag finns här stora träd, en stor grönyta till lek samt en lekplats.



Inom och nära tätorten Tidaholm finns flera grönområden.

Stallängsskogen (4)

Stallängsskogen är ett mindre rekreationsområde centralt i Tidaholms tätort. Den är i grunden en ek- och tallskog men här finns även ett alkärr samt bestånd av asp. Genom Stallängsskogen går en upplyst gång- och cykelväg vilken binder samman södra delen av Tidaholm med centrum och utnyttjas flitigt av invånarna. I Stallängsskogen börjar också *Ånastigen* som är ett populärt promenadstråk längs ån Tidan.

Strandpromenaden (5)

Strandpromenaden löper längs Östra Drottningvägen och är som namnet säger belägen längs ån Tidan. Strandpromenaden kan liknas vid en engelsk park med sina höga träd, gräsytor och planteringar. De senaste åren har parken genomgått en förändring då det tagits bort stora buskage samt planterats nya perenner.

Turbinhusön (6)

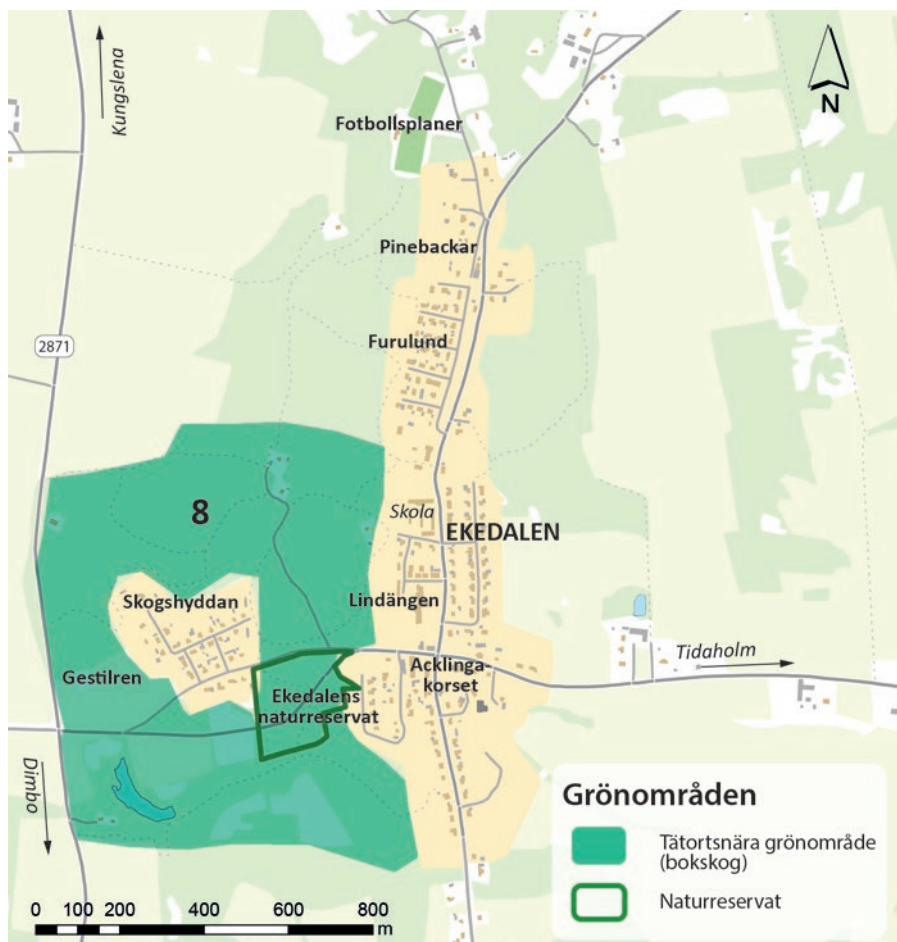
Ön har fått sitt namn från Turbinhuset som ligger på ön. Under 1940-talet flyttades tre gamla stugor som låg på Smedjegatan till ön för att skapa ett hembygdsmuseum. Turbinhusön är ett populärt utflyktsmål med både kaffe-stuga och kryddgård.

Ångarpsparken (7)

Parken är ett grönområde som sträcker sig från centrala Tidaholm norrut till Norra Kyrkogården. I norra delen av parken finns en lekplats och en fotbollsplan.

Ekedalens bokskog (8)

Skogen har sitt ursprung i en plantering (troligen början till ett arboretum) som planterades i mitten eller senare delen av 1870-talet av friherre Reinhold von Essen. Skogen är ett populärt rekreationsområde för boende i Ekedalen och nyttjas mycket av skolan. Den södra delen av bokskogen är naturreservat.



Bokskogen i Ekedalen är ett populärt rekreationsområde.

Lagskyddade områden

Det finns en rad skyddade områden inom Tidaholms kommun såsom utpekade riksintressen samt flera naturreservat och Natura 2000-områden. Utöver detta finns bland annat djur- och växtskyddsområden, naturminne och biotopskydd.

En mer detaljerad beskrivning av riksintresseområden, också de som inte är kopplade till natur eller friluftsliv, återfinns under kapitlet *Riksintressen*.

Natura 2000

Natura 2000 är ett nätverk av EU:s mest värdefulla naturområden, med syfte att bevara och skydda den biologiska mångfalden. De områden som ingår i nätverket har valts ut för att de innehåller naturtyper och arter som är listade i EU:s fågeldirektiv och EU:s art- och habitatdirektiv. I Sverige är alla Natura 2000-områden även riksintressen enligt 4 kap miljöbalken.

I Tidaholms kommun finns 13 Natura 2000-områden:

- Baremosse (del av)
- Djupasjön
- Eldslyckan – Kobonäs
- Ettaks strömmar
- Gorsan
- Grimmestorp
- Gullerstorp
- Gunniltorp
- Havsjöberg
- Huvudshemmet
- Lammevadskärret
- Vitgölen – Tjäremossen
- Vättak Kungsgården

Naturreservat

Naturreservat är områden med värdefull natur och/eller värden för friluftslivet. De skyddas genom miljöbalken. Naturreservat bildas genom beslut av länsstyrelsen eller kommunen och till varje reservat finns föreskrifter och skötselplan som reglerar vad som gäller inom området.

Inom Tidaholms kommun finns idag 14 naturreservat:

- Aplagårdsskogen
- Baremosse (del av)
- Brokvarn
- Djupasjön
- Ekedalen
- Ettaks strömmar
- Gorsan
- Grimmestorp
- Gunniltorp
- Hadängs lövskog
- Hyltan
- Hökensås
- Lammevadskärret
- Vita mossen

I dagsläget pågår även reservatsbildning för ett nytt naturreservat inom kommunen vid namn Lenaborg.

Riksintressen

Riksintressen avser de allmänna intressen som är särskilt värdefulla och av betydelse för hela landet. Enligt miljöbalken ska riksintressen skyddas mot åtgärder som påtagligt kan skada deras värden eller påtagligt försvåra tillkomsten eller möjligheten att utnyttja anläggningarna för avsett ändamål.

Riksintresse naturvård (3 kap. 6 § MB):

- Baremosse
- Djupasjön
- Plantaberget, Varvsberget, Gerumsberget och Gisseberget
- Kobonäs-Orleka
- Lammevadskärret
- Svedmon - Hökensås
- Vättaksplatån

Riksintresse friluftsliv (3 kap. 6 § MB)

- Hökensås (FO20)

Riksintesse rörligt friluftsliv Geografisk bestämmelse (4 kap. § 2 MB)

- Vättern, inklusive Hökensåsområdet.

Landskapsbildsskydd

Landskapsbildsskydd är en äldre skyddsform och ett begrepp som inte återfinns i miljöbalken (MB). Skyddsformen ersätts gradvis med andra skyddsformer, men fram till dess gäller bestämmelserna i landskapskyddsområdena. För varje område finns särskilda föreskrifter framtagna. Syftet med skyddet är att skydda stora områden från större förändring eller påverkan. Skyddet reglerar bebyggelse, vägar och anläggningar som kan ha en negativ effekt på landskapsbilden.

Landskapsbildsskydd finns i västra delen av kommunen, bland annat kring Varvsberget.

Naturminne

Speciella naturföremål, exempelvis skyddsvärda träd och stenblock, kan skyddas som naturminne. Naturminnen får även omfatta det markområde som krävs för att bevara naturföremålet och ge det nödvändigt utrymme. Naturminne är en av de äldsta skyddsformerna för natur i Sverige.

I Tidaholms kommun finns fyra naturminnen.

Naturvårdsområden

Länsstyrelsen eller kommunen kunde innan miljöbalken trädde i kraft av sätta naturvårdsområden med stöd av naturvårdslagen. Skyddsformen var svagare än naturreservat och fick inte hindra pågående markanvändning, exempelvis skogsbruk. När miljöbalken trädde i kraft upphörde möjligheten att bilda nya naturvårdsområden. Redan bildade naturvårdsområden finns dock kvar och ska enligt miljöbalken numera betraktas som naturreservat.

Hökensås i kommunens sydöstra delar är Tidaholms enda naturvårdsområde.

Biotopskyddsområde

En biotop är ett naturligt avgränsat område. Det finns två olika typer av skydd av biotoper, så kallade biotopskyddsområden. Den ena typen utgör ett generellt skydd för vissa biotoptyper. Den andra typen utgör ett skydd för en specifik biotop och beslutas i varje enskilt fall. Det är länsstyrelsen, Skogsstyrelsen eller en kommun beslutar om biotopen ska utgöra ett biotopskyddsområde och gäller enbart för det enskilda området. Inom biotopskyddsområde är det förbjudet att bedriva verksamheter eller vidta åtgärder som riskerar att skada naturmiljön.

Runt om i kommunen finns 15 biotopskyddsområden.

Övriga områden

Nyckelbiotop

En nyckelbiotop är ett skogsområde med höga naturvärden som har stor betydelse för växter och djur samt utgör ett skydd för hotade och sällsynta arter. Nyckelbiotoper är ofta rester av miljöer som försvunnit i det omgivande landskapet. Åtgärder i nyckelbiotoper ska göras i samråd med Skogsstyrelsen.

Nyckelbiotoper finns spridda runt om i kommunen med en högre koncentration runt Varvsberget och sydost om Tidaholms tätort.

Naturvårdsavtal

Naturvårdsavtal är ett nyttjanderättsavtal som kan tecknas mellan markägare och staten genom länsstyrelserna eller Skogsstyrelsen och syftar till att utveckla och bevara de höga naturvärden som redan finns. Naturvårdsavtal kan även tecknas av kommuner.

Ett tiotal områden som omfattas av naturvårdsavtal finns spridda runt om i kommunen.

Skyddsvärda statliga skogar, skyddsvärda träd

På nationell nivå pågår arbete med att ge formellt skydd till skyddsvärda skogar ägda av staten. Det har utförts inventeringar av skogar på statens mark med naturvärden som motiverar bildande av nya naturreservat. Inventeringen omfattar allt ifrån ädellövskogar i Sydsverige till fjälltrakternas urskogsartade barrskogar.

I Tidaholms kommun finns två skyddsvärda statliga skogar och över 600 registrerade skyddsvärda träd.

Vatten

Sjöar och vattendrag är av intresse för såväl naturvård och friluftsliv som vattenförsörjning. Vattnet är en viktig naturresurs till nytta för människor och för den biologiska mångfalden, samt en nödvändig livsmiljö för djur och växter. Sverige är indelat i fem vattendistrikt med en vattenmyndighet i varje distrikt. Hela Västra Götalands län och Tidaholms kommun tillhör Västerhavets och Södra Östersjöns vattendistrikt.

Ån Tidan är kommunens största vattendrag. Tidaholms kommun har många sjöar men de flesta är mycket små. Den sjötätaste delen ligger på Hökensås och är viktig för fritidsfisket. Storlommen är en karaktärsfågel som häckar vid flera av sjöarna. Ett antal mindre åar, såsom Ösan och Yan, samt många bäckar genomkorsar

kommunen och mynnar förr eller senare ut i Tidan. Endast Svedåns avrinningsområde, i kommunens sydöstra del, avvattnas till Vättern.

Det finns gott om småvatten i Tidaholms kommun, både naturliga vattensamlingar och kulturskapade dammar och småvatten. I dammarna finns ofta en intressant och artrik flora och fauna. Dammarna hyser också flera arter av groddjur som vanlig padda, åkergroda, vanlig groda och mindre vattensalamander. Våtmarker, myrar och rikkärr återfinns också inom kommunen och bidrar med biologisk mångfald, artrikedom samt viktiga livsmiljöer för groddjur och fåglar. Tidaholms kommun har även en relativt stor areal sumpskogar. Dessa fyller en viktig funktion för rödlistade och missgynnade arter och har en viktig landskapsekologisk funktion.

Tidan

Ån Tidan ingår i Göta älvs avrinningsområde och sträcker sig genom kommunen och Tidaholms tätort. Tidan är och har varit viktig för kommunen, inte minst ur miljö- och rekreationsaspekt. Ån och dess omgivning har mycket höga naturvärden knutna till forssträckor, strandängar och strandskogar, med ett intressant växt- och djurliv av värde för den biologiska mångfalden.

I Tidaholm, Fröjered och Madängsholm utgör Tidan ett viktigt inslag i närmiljön. I Tidaholms tätort är ån av stor betydelse för stadens miljö och identitet. Tidans blågröna stråk bidrar till att ge staden dess karaktär och särprägel och har även stor betydelse för fritidslivet och invånarnas upplevelse av vatten i det offentliga rummet. Ån flyter genom staden i nordlig rikt-



Tidan har stor betydelse för stadens miljö och identitet. Foto: WSP.

ning och området utmed Tidan är ett uppskattat inslag i stadsmiljön som utnyttjas flitigt av såväl stadens invånare som besökare. Idag är det dock inte möjligt att ta sig längs med ån genom hela Tidholms tätort då det finns hinder längs sträckan vilket medför barriäreffekter.

Sedan år 2008 är det tillåtet att fiska med fluga i centrala Tidholm. Detta gör Tidan till en tillgång för fiske i stadsmiljön och bidrar till att höja stadens attraktionskraft ytterligare.

Strandskydd

Kring alla vatten råder enligt miljöbalken strandskydd för att skydda växt- och djurlivet samt för att ge möjlighet för invånarna att ta sig till vattnet. Skyddet gäller generellt 100 meter från strandkanten, både på land och ner i vatten. Detta skydd kan om det anses lämpligt utökas till 300 meter. Kommunerna har det primära ansvaret för att hantera frågor om strandskydd. Länsstyrelserna ska granska alla dispenser och upphävanden av strandskydd.

Strandskyddet kan utökas eller minskas. Inom Tidholms kommun gäller ett utökat 200 meters strandskydd för Alvasjön, Barnasjön, Bredsjön, Bruksdammen, Djupasjön, Gimmensjön, Kvarnsjön, Otterstorpasjön och Åsa sjö. För övriga sjöar och vattendrag gäller 100 meter generellt strandskydd.

Miljökvalitetsnormer

EU instiftade år 2000 ett ramdirektiv för vatten för att skydda vattnet mot föroreningar. I svensk lagstiftning implementerades ramdirektivet år 2004 i form av miljökvalitetsnormer (MKN) för vatten. MKN är ett juridiskt bindande styrmedel som regleras med stöd av 5 kap miljöbalken. MKN för vatten uttrycker den lägsta godtagbara

miljökvalitet, både ekologisk och kemisk, som en vattenförekomst ska ha vid en viss tidpunkt. Det övergripande målet är att uppnå god status för samtliga vattenförekomster och att vattenkvaliteten inte får försämrats. Målet i Sverige har varit att alla vattenförekomster skulle uppnå god kemisk och ekologisk status till år 2015. Tidsfrist har nu dock givits till år 2021, i vissa fall år 2027, för de vattenförekomster som inte lyckats uppnå målet till 2015.

Ett av vattendragen i Tidholms kommun uppnår i nuläget god ekologisk status. Sju vattendrag har tidsfrist till 2021 på grund av flödesregleringar, konnektivitet och övergödning. Fem vattendrag har tidsfrist till 2027 på grund av konnektivitet, övergödning och försurning.

Ytvatten

Det finns 14 ytvattenförekomster i Tidholms kommun.

Enligt VISS, vatteninformationssystem Sverige, var ekologisk status och potential för ytvattnet i kommunen vid senaste bedömning till övervägande del måttlig. 14 % av ytvattenförekomsterna nådde god ekologisk status och 7 % hade dålig ekologisk status.

Inget av vattendragen uppnår god kemisk status, men om man ser till kemisk status utan överskridande ämnen uppnår 21 % av ytvattenförekomsterna god kemisk status, övriga 79 % är ej klassade.

Gällande näringsämnen håller ytvattnet i kommunen övervägande hög, god eller måttlig status och för försurning uppnår 71 % hög ekologisk status. Vad gäller övriga vanliga miljöproblem förekommer övergödning och syrefattiga förhållanden samt övergödning på grund av belastning av näringsämnen i 43 % av ytvattenförekomsterna.

Miljögifter förekommer i samtliga 14 ytvattenförekomster. Två av 14 ytvattenförekomster är försurade. Samtliga 14 ytvattenförekomster har habitat som förändrats genom fysisk påverkan såsom exempelvis muddring och småskalig vattenkraft.

Grundvatten

Det finns 11 grundvattenförekomster i Tidholms kommun. Av dessa uppfyller samtliga god kemisk status i dagsläget.

Det finns tre grundvattenförekomster med betydande påverkan från punktkällor i form av förorenade områden. Man har i dessa fall bedömt att föroreningsnivån i grundvattnet lokalt är stor/mycket stor. För resterande åtta grundvattenförekomster saknas data vilket innebär att påverkan kan finnas på fler av grundvattenförekomsterna i kommunen. Beträffande de tre förekomsterna med betydande påverkan är föroreningarna relaterade till bland annat branscherna träimpregnering samt pappers- och massaindustri.

Det finns 26 förorenade områden inom en av grundvattenförekomsterna (Sandhem-Hömb söder), varav ett i klass 2 (stor risk). Det finns här risk att kemisk status inte uppnås 2021.

Stabilitet

Myndigheten för samhällsskydd och beredskap, MSB, har utfört en översiktlig stabilitetskartering för vid utredningstillfället bebyggda områden i Tidholm.

Kulturmiljö

Kulturplanering

Kulturplanering handlar om samspelet mellan kultur, plats och identitet. Tanken med kulturplanering är att sammanlänka kultur med samhällsplanering genom att identifiera kulturella resurser, traditioner och identiteter som präglar en plats eller ett område och skapa utvecklingsplaner utifrån dessa platser.

Kulturplanering ska därmed ses som ett komplement till den traditionella samhällsplaneringen och präglas av ett tydligt medborgarperspektiv. Västra Götalandsregionen har en kulturstrategi och regional kulturplan som gäller 2020-2023. Den regionala kulturplanen för Västra Götaland är framtagen i enlighet med överenskommelsen med staten om Kultursamverkansmodellen, men omfattar all regional kulturutveckling i Västra Götaland. Kulturplanen är inte ett dokument som ensamt skapar och styr regionens kulturpolitik. Den samverkar med visionsdokument, policybeslut, strategier och riktlinjer på både regional, nationell och internationell nivå.

Kulturmiljöprogram

Ett kulturmiljöprogram togs fram 2018 och utgör ett vägledande kunskapsunderlag kring vilka kulturvärden som är särskilt viktiga att värna vid planeringsprocesser och bygglovsärenden. Kulturmiljöprogrammet fungerar också som ett övergripande visionsdokument för att synliggöra kommunens viktigaste kulturhistoriska berättelser som de representeras av bebyggd miljö, landskap och fornlämningar.

Programmet ska bidra till att uppnå en hållbar samhällsutveckling genom att verka för att en mångfald av kulturmiljöer kan bevaras, användas och utvecklas. Inom kommunen har 42 geografiskt avgränsade miljöer pekats ut som särskilt kulturhistoriskt intressanta.

Kommunala kulturmiljöer

En inventering av särskilt värdefulla kulturmiljöer inom kommunen, *Kulturhistoriskt värdefulla byggnader och miljöer i Tidaholms kommun*, genomfördes 1989. Dessa utgör utgångspunkten för utpekade kulturmiljöer inom 2018 års kulturmiljöprogram.

De avgränsade miljöerna sorteras i kulturmiljöprogrammet in under någon av kulturmiljöprofilens fyra delar. På så sätt förtydligas kopplingen mellan de enskilda kulturmiljöerna och Tidaholms historia.

Lagskyddade områden

Riksintressen

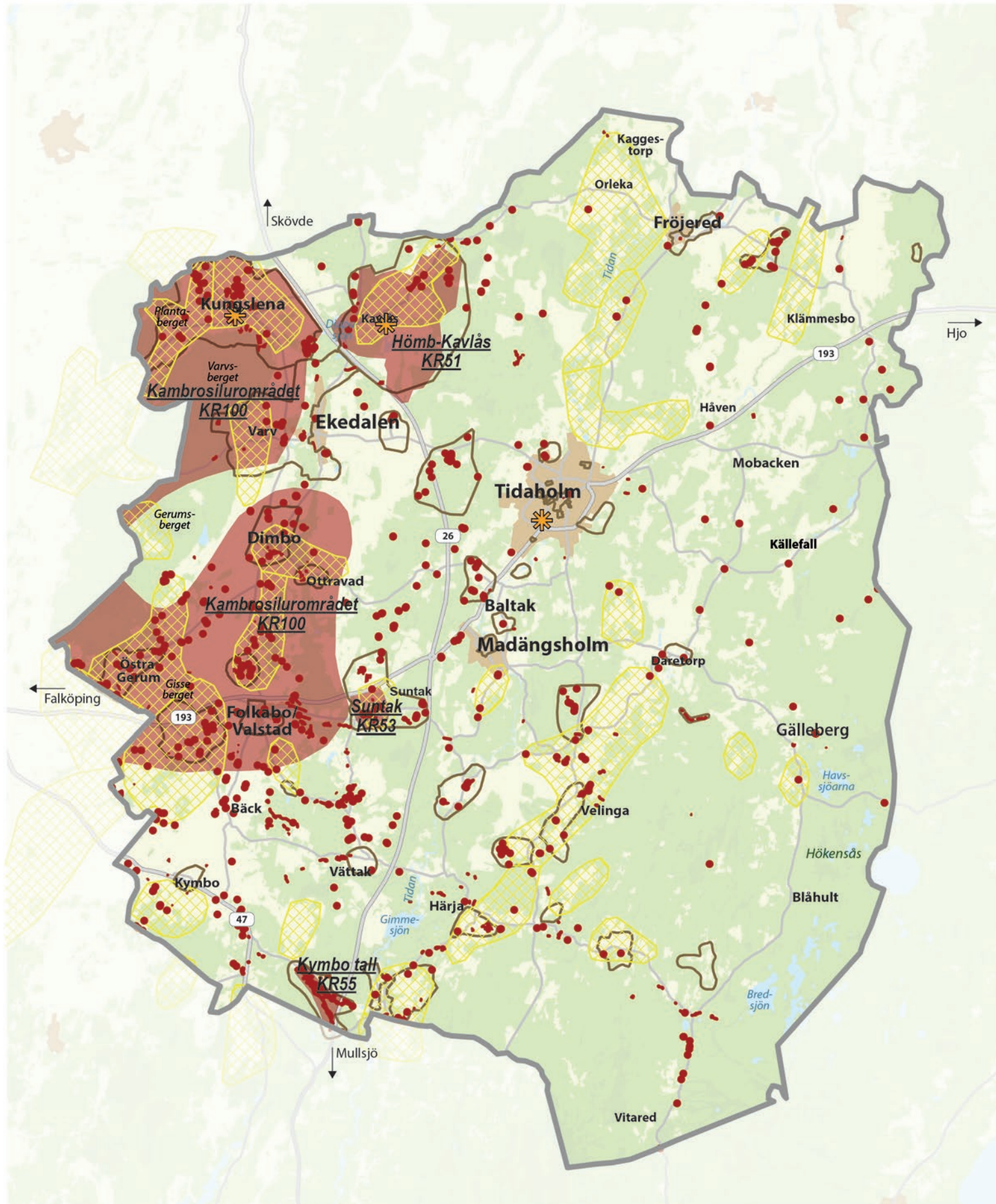
I kommunen finns följande riksintressen för kulturmiljö:

- **Kambrosilurområdet (R 100)**, Kambrosilurområdet kring de västgötska platåbergen.
- **Hömb-Kavlås (R 51)**. Herrgårdslandskapet kring Kavlås.
- **Suntak (R 53)**. Suntaks bymiljö med representativ bebyggelse från järnåldern till 1800-talets gårdsflyttningar.
- **Kymbo tall (R 55)**. Kymbo tall, fornlämningsmiljö med ett av landets största hålvägssystem.

En mer detaljerad beskrivning av dessa områden finns i kapitlet *Riksintressen*.



Vägen slingrar sig förbi bebyggelsen och kyrkan i Velinga, mot söder. Foto: WSP.



Kulturmiljö

- Riksintresse kulturmiljö
- Fornlämning
- Byggnadsminne
- Utpekade kulturmiljöområden enligt kulturmiljöprogram 2017
- Bevarandevärd odlingslandskap

Byggnadsminnen

I kommunen finns följande byggnadsminnen:

- Kavlås slott
- Kungslena Bosgård
- Ordenshuset Logen 204 Vulcan.

Fornlämningar

Ett stort antal fornlämningar finns inom kommunen. Fasta fornlämningar har ett generellt lagskydd enligt kulturmiljölagen. Detta omfattar även ännu ej registrerade fornlämningar, exempelvis sådana som upptäckts i samband med byggnadsarbeten. Skyddet omfattar även ett område runt varje fornlämning.

Kulturlandskapet

En gränsbygd

Tidaholms kommun utgör gräns mellan falbygdslandskap och skogsland. Mötet mellan landskapets olika förutsättningar skapar en väst-östlig gränslinje inom kommunen, med Falbygdens bördiga högslätt i väster och Hökensås skogbevuxna högländ i öster. I mötet däremellan löper Tidans vatten. Ett annat biflöde till Tidån är Yan som kommer från Hökensås och rinner norrut genom kommunens östligaste del.

Odlingslandskapet – kambrosilur och falbygd

Falbygden hör till landets tidigast befolkade och brukade områden, präglad av åkerbruk och boskapsskötsel ända sedan forntiden. Utöver jordbruk har de historiska näringarna på Falbygden i stor utsträckning utgjorts av kalkframställning, mest till husbehov. Två alunbruk startades på 1700-talet i Oltorp och Kavlås. Kalksten och skiffrar började i större skala tas tillvara på

1800-talet genom en kalkstensindustri knuten till Varvs socken. Regionens kännetecken utgörs av platåbergen. Dessa består av kambrosilurbergarter med en överlagrande och skyddande diabas.

Tidans dalgång med Yan – utgångspunkt för industrialisering

Slättområdena kring Tidån och Yan utgör övergångsområden mellan jordbruksbygd och skogsbygd. En del av odlingsmarken här utgörs av sankmarker som dikades ut på 1800-talet.

Längs större åar liksom utmed Falbygdens mindre bäckar anlades kvarnar redan på medeltiden. Vattenkraft och skog gav också förutsättningar för viss bruksbildning på 1700-talet och för bygdens industrialisering under senare delen av 1800-talet. I Tidaholms kommun hade industrialiseringen sitt fokus i Tidadalen med Tidaholms bruk, Vulcans tändsticksfabrik och textilindustrin i Madängsholm.

Hökensås

Hökensås högplatå har långt fram i tiden varit glesbefolkad och svårforcerad och bildat en gräns för rörlighet mellan inre Västergötlands slättområden och Vättern i öster. Av hävd har Hökensås utgjort en av Västergötlands allmänningsskogar. Framförallt dalsidorna hyser odlingsmark. Hökensås gårdar har varit små och näringsfångat därför mer varierat. Timmerhandel och tjärframställning var viktiga tillskott till ekonomin. Under 1700- och 1800-talen utvecklades träslöjden för avsalu med försäljning av bland annat kärl, redskap, åkdon och möbler. I Härja och Daretorp verkade också flera vapensmeder parallellt med ett betydande klensmede.

Kulturhistoria

Förhistorien ger landskapet kontinuitet

Kommunens fornlämningar utgör centrala berättelser om hur landskapets förutsättningar format gångna tiders samhällen och knyter an till dagens landskap och människors sätt att nyttja dem. Fornlämningarna knyter an till kommunen som såväl glesbefolkad skogsbygd, resursrik falbygd och tidigt ianspråkta dalstråk nära vattendrag.

Kommunens västra delar är de mest fornlämningsrika och är knutna till Falbygden och södra Tidandalen. Från stenåldern märks särskilt de nästan 30 gånggrifter som är knutna till Falbygdslandskapet. Från järnåldern finns flera stora gravfält, där Dimbogravfältet utgör före detta Skaraborgs läns största. Bland medeltida fornlämningar framträder inte minst de två befästa kungsgårdarna Lenaborg och Ettak. Karaktäristiska fornlämningar i den skogrika östra kommundelen är hålvägar och fångstgropar. Hålvägssystemet på Kymbo Tall utgör troligen landets största.

Livet i odlingslandskapet

Den täta sockenbildningen och de rika agrara kulturmiljöerna gör att dessa berättelser är särskilt viktiga för Tidaholms kommun. Tidaholms kommun präglas av det stora antalet socknar med rika exempel på hur de månghundraåriga byarna kring kyrkan organiserats såväl före som efter de stora jordbruksskiftena. Sambandet mellan bymiljöer och ett rikt odlingslandskap med spår av långt nyttjande är i många fall tydligt. Herrgårdsmiljöer, ibland i form av kungsgård eller säteri, har i många fall en direkt koppling till sockencentrat och byns utveckling. Österut i kommunen blir istället

de begränsade odlingsytorna med gårdar utan koppling till bymiljö viktiga. Småstugor av torp- och backstugekaraktär är delar av både skogsbygdens och bymiljöernas historia.

Industrialisering med vattenkraft och bergsbruk

Tidans vatten och Falbygdens berg har varit avgörande för utvecklingen av Tidaholms kommun. Tidans vatten blev tidigt en motor för näringslivets utveckling. Tidaholm formades till Västergötlands kanske tydligast profilerade industristad. Vattnets kraft gav stora anläggningar som Tidaholms bruk, Vulcan och Madängsholm,

men också tegelbruk, kvarnar och sågar. Falbygdens kambrosilurberg lade grunden för brytning av alun och kalk.

Tidaholm – centralort sprungen ur industrin

Tidaholm visar vilken explosiv samhällstillväxt vattenkraften kunde bära. Tidaholm blev Västergötlands främsta industristad. Orten Tidaholm blev centrum och motor i den industriutveckling där Tidans strömmar var kraftkällan. Tidaholm är en av kommunens få tätortsbildningar och orten finns också geografiskt i centrum. Järnbruket på Ön lade grunden. Med världens största tändsticksfabrik, Vulcan AB, gavs

så förutsättningarna för en tätort som blev först köping och sedan stad. Den utbredda egnahemsbebyggelsen med stora trädgårdar har stark koppling till tändsticksfabriken.

Herrgårdsbyggnaderna och industrimiljöerna på Ön tillför stora stadsmiljövärden, liksom stadens offentliga bebyggelse med koppling till perioden av intensiv tillväxt kring sekelskiftet 1900.



Välbevarad bymiljö i Hömb. Foto: WSP.



Ett av landets största hålvägssystem ligger i Kymbo Tall i kommunens östra skogrika delar. Foto: WSP.



Suntaks medeltida kyrka med anor från 1100-talet. Foto: WSP.



Äldre bebyggelse med anknypning till tändstickstillverkningen på Vulcanön. Foto: WSP.



Gammal industrihistorisk miljö i Madängsholm. Foto: WSP.

Teknisk försörjning

Fjärrvärme

Fjärrvärme är en driftsäker och miljövänlig form av värme. Tidaholms kommun har under 2000-talet gjort stora satsningar på utbyggnad av fjärrvärmenätet samt en ny samförbränningsanläggning för fjärrvärme.

Fjärrvärmenätet i Tidaholms tätort är relativt väl utbyggt och en stor del av lägenheter, skolor, vårdhem och affärslokaler är anslutna till fjärrvärmenätet i staden. En majoritet av kommunens egna fastigheter värms idag upp med fjärrvärme. Det är däremot ett mindre antal villor som anslutits i dagsläget.

Andra alternativ för uppvärmning är olika typer av värmepumpar. En värmepump tar energi ur berg, vatten, jord eller luft. Intresset för bland annat bergvärme inom kommunen är stort och det finns idag bergvärmepumpar installerade.

Elförsörjning och kraftnät

Inom Tidaholms kommun finns idag två 40 kV-ledningar och två 130 kV ledningar som tillhör Vattenfall och ingår i det regionala nätet. Dessutom finns en 40 kV reservmatning från Falköping.

Tidaholms Energi AB äger cirka 90 % av det lokala elnätet. Vattenfall äger det lokala elnätet i Härja, Klämesbo och delar av Fridene. Sjögerstad Eldistributionsförening äger det lokala elnätet i Kungslena.

Vindkraft

I november 2010 antog Tidaholms kommunalfullmäktige en tematisk översiktsplan för vindbruk i kommunen. I denna vindbruksplan redovisas vilka områden kommunen prioriterar för uppförande av vindkraftverk och vilka områden som anses olämpliga. Planen utgör ett viktigt underlag för

bygglovsgivning från kommunen och tillståndsgivning från länsstyrelsen vid ansökan om uppförande av vindkraftverk. Enligt planen får cirka 45 vindkraftverk sättas upp vilket motsvarar ungefär 243 GWh vindenergi.

Revidering av vindbruksplanen planeras påbörjas under 2022.

Bredband

Bredband Östra Skaraborg AB (BÖ-SAB) har byggt ett bredbandsnät i kommunerna Hjo, Karlsborg, Tibro och Tidaholm med god täckning avseende ADSL. I samverkan med energibolagen i dessa kommuner kompletteras utbyggnaden nu fortlöpande med bland annat fiber.



Vatten, avlopp och reningsverk

Vattenkvaliteten i sjöar, vattendrag och grundvatten påverkas av olika mänskliga verksamheter som t.ex. jordbruk, miljöfarliga verksamheter och utsläpp av avloppsvatten och dagvatten.

Det kommunala dricksvattnet i Tidaholm hämtas från Källefäll. För boende i Fröjered levereras vatten som kommer från Vättern.

Tidaholms reningsverk ligger vid Tidån och tar emot avloppsvatten och renar det i tre steg; mekaniskt, biologiskt och kemiskt. Kommunen har också ett antal mindre reningsverk i Gälleberg, Fröjered och Folkabo.

Dessa verk har något enklare rening och i vissa fall mer naturnära metoder. Det reade vattnet passerar sedan genom dammar och våtmarker för att till sist släppas ut i Tidån.

Arbete med att ta fram en VA-plan pågår. Kommunen utreder också införande av hantering av matavfall i kommunen.

Avfallshantering

I kommunen finns 11 återvinningsstationer utplacerade. De är obemannade och öppna dygnet runt. Här kan kommunens invånare lämna sorterade förpackningar av papper, plast, metall och glas samt batterier och tidningar.

Kommunen har även en större återvinningscentral som är bemannad. Centralen fungerar väl och har god kapacitet. På återvinningscentralen kan privata hushåll inom Tidaholms kommun lämna sitt sorterade avfall. Företag är hänvisade till auktoriserad avfallsentreprenör.

I dagsläget saknas hantering av matavfall i kommunen.



Tidaholms reningsverk. Foto: WSP.

Riksintressen

Områden som är skyddsvärda och intressanta för hela landet kan pekats ut som riksintressen enligt miljöbalkens 3 och 4 kapitel. Syftet med att peka ut riksintressen är att skydda och bevara eller att säkerställa användning i framtiden. I planeringssammanhang väger riksintressen tyngre än andra intressen. Ett område kan ibland omfattas av flera riksintressen och avvägningar mellan dem kan krävas. Undantaget är att riksintresset för totalförsvaret alltid ges företräde. Något sådant riksintresse finns dock inte utpekade i Tidaholms kommun.

I Tidaholms kommun finns riksintressen utpekade för naturvård, kulturmiljövärd, friluftsliv, kommunikationer och energiproduktion. Planerad markanvändning får inte påtagligt skada ett riksintresse. Riksintressena skyddas på olika sätt bland annat genom naturreservat och antagna detaljplaner.

Inom kommunen finns även flera Natura 2000-områden, vilka också utgör riksintressen. Natura 2000-områden regleras i miljöbalkens 4 kapitel och av EU:s fågeldirektiv samt art- och habitatdirektivet. Detaljplaneläggning, tillståndsgivning eller andra åtgärder som på ett betydande sätt påverkar miljön i ett Natura 2000-område kräver tillstånd enligt miljöbalken. Tillstånd krävs även för verksamheter som bedrivs utanför Natura 2000-området, men som medför en betydande påverkan på naturområdet. Åtgärder kan tillåtas om områdets naturvärden även fortsatt får en gynnsam bevarandestatus. Åtgärder i eller utanför ett Natura 2000-område som kan riskera att medföra betydande negativa konsekvenser för miljön tillåts inte enligt miljöbalken 7 kap.

Inom Tidaholms kommun är vissa områden både riksintresse för naturvård och Natura 2000-områden. Dessa två typer av skydd presenteras därför på samma ställe i översiktsplanen.

I kommunen finns dessutom två påverkansområden för riksintresse för totalförsvaret: MSA-område (Minimum Safe Altitude) för Karlsborgs övningsflygplats, samt *Område med särskilt behov av hinderfrihet*.

Kommunen påverkas också av influensområde för hinderytor för ett antal flygplatser, varav Jönköpings och Trollhättans flygplatser är utpekade som riksintressen.

Riksintresseområden i Tidaholms kommun finns utmärka på karta *Riksintressen*.

Riksintresse naturvård (3 kap. 6 § MB)

Områden av riksintresse för naturvård ska representera huvuddragen i svensk natur, belysa landskapets utveckling och visa mångfalden i naturen. Följande riksintressen för naturvård finns inom kommunen:

Plantaberget, Varvsberget, Gerumsberget och Gisseberget

Riksintresset innefattar ett stort område som löper över kommungränsen mot Falköpings kommun. Området består av de fyra östliga platåbergen Plantaberget, Varvsberget, Gerumsberget och Gisseberget på Falbygdens. Falbygdens platåberg med omgivningar har mycket höga naturvärden, framför allt genom den stora variation av naturtyper som finns i området. Riksintresset omfattar ett representativt odlingslandskap med lång kontinuitet med förekomster av naturbetesmarker vid bland annat Hångsdala Dala, Öja hed och Skogastorp med mycket artrika växtsamhällen. Området innehåller bland annat värdefulla våtmarker som är goda representanter för den naturgeografiska regionen, till exempel extremrikkärren i Skogastorpskärrer, Prästängen och vid

Mularpsbäcken. Hela Plantabergets västsluttning med betesmarker och lundrester ansluter naturligt till odlingsbygden mellan Högstena och Tiarp. Dynkullen och Slättekullen, söder om Plantaberget, kännetecknas av odlings- och betesmarker. Mycket värdefulla ädellövskog med lång skoglig kontinuitet finns bla vid Fårdala - Kleven på Gerumsberget, vid Skogatorp och vid Gunniltorp på Plantaberget.

Djupasjön

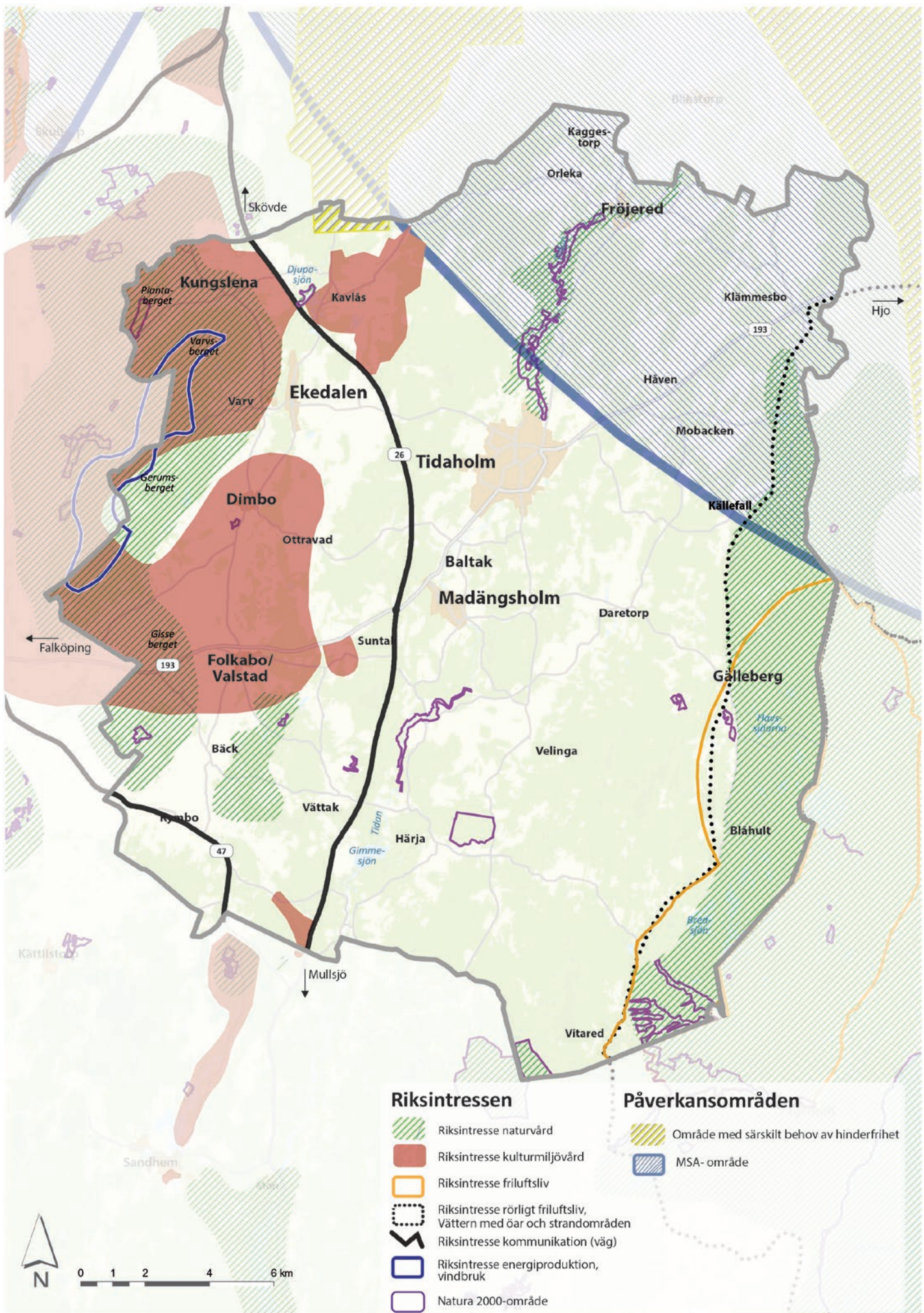
Riksintresset Djupasjön ligger i Tidaholms kommun och utgörs av en myr vid Djupasjön. Myren utgör en ovanlig typ av rikkärr med rik flora. Vegetationen är kalkpåverkad och rikt varierad med arter som blekvide, vippstarr och slokstarr.

Området berörs också av Natura-2000 området Djupasjön (art- och habitatdirektivet).

Kobonäs-Orleka

Området, som sträcker sig längs Tidån mellan Tidaholms tätort och Fröjered, utgörs av ett representativt odlingslandskap med lång kontinuitet och förekomst av slagna sötvattenstrandängar, betade mader och naturbetesmarker vid Tiarp, Svartekulla, Nycklerör, vid Eldslyckan och Annefors. Bitvis innehar området art- och individrika växtsamhällen i ängar och naturbetesmarker med arter som bland annat ängsstarr, loppstarr, stagg, klockgentiana, strandveronika, spikblad, slåttertuggbe, atlantmaskros, ormrot och svinrot. Objektet är mycket värdefullt för groddjur samt för fågellivet. Av häckfåglar finns t.ex. trana och flera par skogssnåpor och storspov.

Området berörs av Natura-2000 området Eldslyckan-Kobonäs (art- och habitatdirektivet).



Lammevadskärret

Lammevadskärret i Tidaholms kommun är ett botaniskt värdefullt, soligt kalkkärr med källor omgivet av jordbruksmark. Området består av björksumpskog, axagkärr och extremrikkärr. Kärret slätterhävdas och har stora botaniska värden med stor förekomst av bl a flugblomster, blodnycklar, vaxnycklar och ängsnycklar.

Lammevadskärret är naturreservat och området berörs av Natura-2000 området Lammevadskärret (art- och habitatdirektivet).

Vättaksplatån

Området utgörs av ett isälvsdelta avsatt i issjö och präglas av en särpräglad topografi med branta sluttningar och stora nivåskillnader. Deltat vid Vättak är ett av de största i Skaraborg. Riksintresset hyser geovetenskapliga, botaniska och hydrologiska värden. Inom området ligger Gorsan som är skyddad som naturreservat och Natura 2000 område. Gorsan är ett källpåverkat kalkkärr med mycket höga botaniska värden, bl a finns här myrbräcka, sumparv och käppkrokmossa.

Området runt källkärret Gorsan är naturreservat sedan 1958. Området berörs av Natura-2000 området Gorsan (art- och habitatdirektivet).

Svedmon - Hökensås

Riksintresset är beläget i kommunerna Hjo, Tidaholm och Habo, och innefattar delar av urbergsplatån Hökensås samt ett stråk av Sydsveriges största sand- och grusavlagringar nedanför denna. Området innehåller ett stort antal gölar och mindre sjöar samt värdefulla våtmarkskomplex som Vitamossen vid Härja och Vitamossen vid Källefall. Våtmarkerna har stora botaniska värden. Myrkomplexen på Hökensås utgörs av representativa myrtyper vilka domineras av skvatt-

ramtallmossar som är tämligen orörda. Grus- och sandlagren är ställvis starkt grundvattenförande. I trakten av Källefall mynnar mycket ymniga källflöden och i anslutning till dessa har Tidaholm sin vattentäkt.

Hökensås naturvårdsområde utgör en del av Hökensås. Hyltan är naturreservat sedan 2001. Området berörs av Natura-2000 området Vitgölen – Tjäre mossen (art- och habitatdirektivet).

Baremosse

Riksintresset är beläget i Tidaholms samt Habos och Mullsjös kommuner. Baremosse och den intilliggande Möjamossen bildar ett stort myrkomplex och är belägna i ett höglänt område på vattendelaren mellan Tidans och Vätterns dräneringsområden. Områdets naturvärden är knutna till den sluttande mossen, representativa fattigkärr och mångformigheten bland hydromorfologiska former. Ett stort antal vegetationstyper i myr miljö typiska för naturgeografisk region 11 är väl representerade på Baremosse och det finns områden med orörda

sumpskogar i anslutning till kärren. Myrlilja och klockljung har stora förekomster. Baremosse har en rik fauna med bland annat häckande trana, grönbena och ljungpipare.

Hela området är sedan 1985 naturvårdsområde enligt 19 § NVL. Området berörs av Natura-2000 området Baremosse (fågeldirektivet samt art- och habitatdirektivet).

Natura 2000-områden

I Tidaholms kommun finns idag 13 Natura 2000-områden. Till varje område finns en bevarandeplan. Mer omfattat beskrivning av Natura 2000-områden finns i Naturvårdsprogram för Tidaholms kommun.

Baremosse (del av)

Bare mosse är ett myrkomplex beläget i Tidaholms och Habo kommun.

Djupasjön

Djupasjön ligger cirka 2,5 kilometer öster om Kungslena.



Ekedalens naturreservat erbjuder fina promenader.

Eldslyckan – Kobonäs

Området följer Tidans sträckning mellan Tidaholms tätort och Fröjered.

Lammevadskärret

Lammevadskärret är beläget söder om Dimbo by utmed vägen mot Folkabo.

Vitgölen – Tjäremossen

Vitgölen-Tjäremossen ligger i de södra delarna av Hökensås naturvårdsområde i Tidaholms kommun.

Ettaks strömmar

Ettaks strömmar utgör ett representativt vattendrag med mycket högt skyddsvärde.

Gorsan

Gorsan är ett unikt källkärr med botaniska, hydrologiska och geovetenskapliga värden och ligger beläget mellan samhällena Valstad och Vättak.

Grimmestorp

Grimmestorp ligger norr om gården Grimmestorp, cirka 1,5 mil söder om Tidaholm och cirka 2 kilometer nordost om Härja kyrka.

Gullerstorp

Gullerstorp ligger ca 1,5 km sydväst om Hångsdala kyrka, söder om Gisseberget.

Gunniltorp

Gunniltorp utgörs av ädellövskog på plantabergets östsida.

Havsjöberg

Natura 2000-området består av två områden, norra delområdet som ligger strax norr om gården Krogstorp och södra delområdet som ligger väster om Havsjöberg.

Huvudshemmet

Huvudshemmet ligger högt upp på Hökensås.

Vättak Kungsgården

Vättak Kungsgården ligger 10 km söder om Tidaholm, utgörs av en öppen betesmark mellan den odlade åkermarken och tallskogen öster om Kungsgården.

Riksintresse kulturmiljövård (3 kap. 6 § MB)

Kambrosilurområdet [R 100]

Kambrosilurområdet utgör en kulturhistorisk region kring de västgötska platåbergen. Riksintresseområdet sträcker sig även över Falköpings och Skara kommuner. Enligt riksintressebeskrivningen speglar områdets breda innehåll väsentliga skeden i landets agrara och förindustriella landsbygds-historia: ”från jordbrukande stenålderskulturer till 1700- och 1800-talets agrara revolution. Området har genom sin geologi inneburit gynnsamma förhållanden för odling. Under medeltiden var området en av de sockentätaste i landet. Enligt riksintressebeskrivningen har förutsättningarna bidragit till en landskapsutveckling av ”rent kontinentala mått, exempelvis ovanligt stora byar”.

Området, som har sin tyngdpunkt på Falbygden, har mycket höga pedagogiska och vetenskapliga värden som kommer till uttryck i de tydliga platåbergen och de omgivande odlingslandskapen med kyrkbyar.

I området finns Dimbo-Ottravad som enligt uppgift är länets största höggravfält. Riksintresset omfattar även odlingslandskapet kring Kungslena och Varv med bl.a. lämningarna efter folkungarnas Lenaborg och platsen för slaget vid Lena 1208, Kungslena medeltida kyrka samt översteboställe

med byggnader uppförda av sten från Lenaborg. I området finns även lämningar efter alun- och kalkbruk som berättar om hur geologin i området har gett upphov till en industrialisering på landsbygden. Kalkstensindustrin växte fram i större skala i särskilt Varvs socken.

Hömb-Kavlås [R 51]

Riksintresseområdet omfattar ett herrgårdslandskap kring Kavlås som är ett säteri med medeltida ursprung. Med sin huvudbyggnad från 1700-talets mitt, omgivande park och ekonomibyggnader från 1800-talets andra hälft speglar området på ett mycket tydligt sätt godssystemets ekonomiska och sociala struktur.

I området ingår även byn Hömb som är unik i Tidaholm då den, på grund av att den låg på herrgården Kavlås ägor, inte splittrades vid laga skifte. Byn ligger strax nordost om Kavlås och har antagligen fått sin nuvarande uppbyggnad kring sekelskiftet 1800 på initiativ av godsets ägare. Ett tiotal små boningshus är regelbundet placerade längs en bygata, med den medeltida sockenkyrkan i ena fonden. Huset är enhetligt utformade.

Suntak [R 53]

Riksintresset Suntak är en bymiljö som uppvisar en för länet representativ bebyggelseutveckling från järnåldern till 1800-talets gårdsutflyttningar med en sällsynt välbevarad medeltida kyrkomiljö. Denna långa bebyggelsekontinuitet kommer till uttryck i järnåldersgravfält, kyrka i romansk stil från 1100-talet, gårdsbebyggelse från tidigt 1800-tal samt herrgård och kaptensboställe.

Kymbo tall [R 55]

Riksintresset Kymbo tall är en kommunikations- och fornlämningsmiljö med ett av landets största system av hålvägar. En hålväg är en forntida väg som är formad som en ”ränna” och

har uppstått genom nötning från djur och människor. När vägen har blivit för dikig och inte dränerar bort vatten så bra längre har en ny väg tagits upp parallellt med den gamla. Sådana parallella stråk bildar hålvägssystem likt det i Kymbo tall.

Riksintresse friluftsliv (3 kap. 6 § MB)

De områden som pekas ut som riksintresse för friluftsliv har stor betydelse för människors utevistelse. I dessa områden ska kommunerna ta hänsyn till friluftslivet i översikts- och detaljplanering.

Hökensås (FO20)

Hökensås utgör riksintresse för friluftsliv enligt 3 kap. 6 § MB. Hökensås är ett stort skogs- och bergsområde i Tidaholms, Habo, Hjo och Mullsjö kommuner med särskilt goda förutsättningar för friluftaktiviteter och därmed berikande upplevel-

ser. Hökensåsområdet har en mycket omväxlande natur med ett 50-tal sjöar och tjärnar med klart och rent vatten där bad- och fiskemöjligheter finns i flera av sjöarna. I området finns älg, rådjur och flera fågelarter som är beroende av ostörd natur, t.ex. knipa, pär-luggla, tjäder och orre. Området besöks under en stor del av året av ett stort antal människor från södra Sverige och utlandet. Friluftaktiviteter som erbjuds inkluderar bland annat naturupplevelser, vandring, längdåkning, kanot, jakt, fågelskådning samt bär- och svamplockning. Bland anläggningar och anordningar i området kan nämnas semesterby med husvagnscamping, parkeringar, skid- och motionsspår, toaletter, vindskydd och turistvägnät. Vandringsleden Västra Vätterleden går genom naturvårdsområdet, och öster om Alvasjön finns markerade stigar. Vid Björnsjön finns tillgänglighetsanpassade bryggor och toalett. Med allmänna kommunikationer är det lite svårare att ta sig till Hökensås än med bil.

Riksintresse rörligt friluftsliv (4 kap. 2 § MB)

I miljöbalkens fjärde kapitel har riksdagen pekat ut ett antal geografiska områden som i sin helhet är av riksintresse. Områdena är ofta stora och har pekats ut med hänsyn till de stora natur- och kulturvärden som finns i dem.

Vättern, inklusive Hökensåsområdet.

Detta område utgör riksintresse för det rörliga friluftslivet. I miljöbalken anges att främst turismens och det rörliga friluftslivet intressen särskilt ska beaktas vid bedömning av tillåtlighet av exploateringsföretag eller andra ingrepp i miljön.

Riksintresse kommunikationer (3 kap. 8 § MB)

Trafikverket är den myndighet som pekar ut områden av riksintresse för kommunikationer för alla trafikslag enligt 3 kap. i miljöbalken. Riksin-



Miljön kring Suntaks gamla kyrka är av riksintresse för kulturmiljövården. Foto: WSP.

tresseområden för anläggningar för kommunikationer ska så långt möjligt skyddas mot åtgärder som kan påtagligt försvåra tillkomsten eller utnyttjandet av sådana anläggningar.

Inom Tidaholms kommun är väg 26 och väg 47 av nationell betydelse och har utpekats som riksintresse enligt 3 kap. 8 § miljöbalken. För dessa vägar gäller ett utökat byggnadsförbud till 30 meter. Väg 26 är en del av det utpekade kollektivtrafiknätet och utgör en viktig förbindelse mellan Halmstad och Mora via Hyltebruk, Smålandsstenar, Gislaved, Jönköping, Skövde, Mariestad, Kristinehamn, Filipstad, Lesjöfors och Vansbro för såväl arbetspendling som godstransporter. Väg 47 mellan Trollhättan och Oskarshamn är av särskild regional eller interregional betydelse där delen mel-



Vindkraftverk på fält.

lan Trollhättan och Jönköping utgör förbindelse mellan regionala centra. Vägen har stor betydelse för både arbetspendling och näringslivets transporter och är en del av det utpekade kollektivtrafiknätet.

Tidaholms kommun berörs också av riksintresse för flygplatserna i Jönköping och Trollhättan, genom flygplatsernas respektive influensområden för hinderytor, det vill säga det skyddsområde om 90 km kring flygplatsen där flygplanen påbörjar den sista delen av inflygningen.

Utöver dessa riksintressen berörs kommunen av influensområden för Linköping-Malmen, Såtenäs, Skövde och Karlsborgs flygplatser. Inom alla influensområden ska lokalisering av höga byggnader och objekt samrådats med Luftfartsverket och aktuell flygplats.

Riksintresse vindbruk (3 kap. 8 § MB)

Vindkraften har identifierats som en viktig energikälla för att uppnå Sveriges målsättningar om förnybar energi. Riksintresse för vindbruk avser ett område som av Energimyndigheten bedömts som särskilt lämpligt för elproduktion från vindkraft med hänsyn till bland annat medelvinden i området. Utpekade riksintresseområden ger möjlighet till storskaliga etableringar av vindkraft och innebär ett rationellt anspråk på mark- och vattenområden med ett långsiktigt hållbarhetsperspektiv.

I Tidaholms kommun finns ett område utpekade som riksintresse energi- produktion vindkraft enligt 3 kap 8 § miljöbalken. Området är beläget nordväst i kommunen och delas med Falköpings kommun där det innefattar bland annat Gerumsberget och Plan-

taberget. Riksintresseområdet har en area på cirka 10,5 km² och en teoretisk beräkning på 24 vindkraftverk.

Riksintresse totalförsvarets militära del (3 kap. 9 § MB)

Riksintressen för totalförsvarets militära del (3 kap. 9 § andra stycket miljöbalken) kan i vissa fall redovisas öppet i översiktsplanen, i andra fall inte. Dels finns områden i form av övnings- och skjutfält och flygflottiljer som redovisas öppet, dels områden som av sekretesskäl inte kan redovisas öppet. De senare har oftast koppling till spannings-, kommunikations- och under- rättelsesystem. Huvuddelen av Sveriges kommuner är i olika omfattning berörda av riksintressena.

I Tidaholms kommun finns inga riksintressen som kan redovisas öppet. Inom kommunen kan de riksintressen som inte redovisas öppet framför allt påverkas av uppförandet av höga byggnadsobjekt så som master och vindkraftverk. Hela kommunens yta är därför samrådsområde för objekt högre än 20 m utanför, och högre än 45 m inom, sammanhållen bebyggelse (enligt Lantmäteriets översiktskarta i skala 1:250 000). Det innebär att alla ärenden avseende höga objekt måste skickas på remiss till Försvarsmakten. Informationen används också som förberedelse för införandet av höga objekt i landets flyghinderdatabas.

Nationella och regionala mål

Översiktsplanen ska bidra till att uppnå nationella, regionala och kommunala mål kopplade till mark och vattenanvändning. De nationella målen är ofta baserade på EU-direktiv om hållbar utveckling ur såväl ekologiskt, socialt som ekonomiskt perspektiv, där varje land redovisar hur detta mål ska nås. De olika nationella målen kan sedan konkretiseras på regional och kommunal nivå.

Nationella mål

Översiktsplanen ska bidra till ett hållbart samhälle med resurs- och energisnål samhällsutveckling. Planen ska visa hänsyn till de nationella miljökvalitetsmålen och de lokala miljörelaterade målen samt till eventuella klimatiförändringar.

Vision för Sverige 2025

Sverige 2025 visar var Sverige bör vara år 2025 för att nå målen för ett hållbart samhälle till år 2050. Utgångspunkten är de hundra nationella mål som rör fysisk samhällsplanering. I tolv sverigebilder visas vägar för framtidens fysiska samhällsplanering. Bilderna visar på den riktning som krävs för att vi ska nå ett hållbart samhälle.

Sveriges bilder

- Sammanlänkade städer stärker regionernas utveckling.
- Förtätning och minskad biltrafik ger hållbara städer.
- Samverkan utvecklar små orter och glesbygd.
- Hållbart byggande ger livskvalitet.

- Universitet och högskolor driver den regionala tillväxten.
- Långsiktig planering gynnar råvaruuttag och förädlingsindustri.
- Prioritering och marknadsföring utvecklar besöksnäringen.
- Utbyggda järnvägsstråk förbättrar transporter och klimat.
- Utbyggd kollektivtrafik gynnar regional utveckling.
- Förnybara energikällor ger fossilfritt energisystem.
- Kartläggning och skydd tryggar tillgången på rent vatten.
- Skyddad natur ger välbefinnande och hälsa.

Tidaholms kommun arbetar aktivt för att nå ett hållbart samhälle genom minskning av växthusgaser, ökad andel förnyelsebar energi 2020, förbättrad framkomlighet för gående och cyklister samt förutsättningar för en mer effektiv och tillgänglig kollektivtrafik. Kommunen arbetar också för att fokusera exploateringen på landsbygden till redan utbyggda områden, att bevara grönytorerna och förtäta bebyggelse inom tätorterna där det är möjligt.

Agenda 2030

Agenda 2030, beslutad av FN:s generalförsamling 2015, består av sjutton globala mål för en socialt, ekologiskt och ekonomiskt hållbar utveckling. För att uppnå dessa globala mål krävs arbete på alla nivåer: nationellt, regionalt och inte minst kommunalt. Tidaholms kommuns strategiska mål, som ligger till grund för denna översiktsplan, kopplas alla till något eller några av de globala målen.



Illustrationen visar Sveriges 16 miljökvalitetsmål.

Sveriges miljömål

Det svenska miljömålssystemet åskådliggör vad Sverige ska göra för att bidra till genomförandet av de ekologiska delarna av Agenda 2030 består av ett generationsmål och 16 miljökvalitetsmål. Generationsmålet och miljökvalitetsmålen ska vara uppnådda år 2020, med undantag för målet *Be-gränsad klimatpåverkan* som ska vara uppnått år 2050.

Generationsmålet anger inriktningen för den samhällsomställning som behöver ske inom en generation för att miljökvalitetsmålen ska nås. Generationsmålet är därför vägledande för miljöarbetet på alla nivåer i samhället. I målet står också att arbetet med att lösa de svenska miljöproblemen inte ska ske genom att vi exporterar miljö- och hälsoproblem till andra länder. Det övergripande målet för miljöpolitiken är att till nästa generation lämna över ett samhälle där de stora miljöproblemen är lösta, utan att orsaka ökade miljö- och hälsoproblem utanför Sveriges gränser. Generationsmålet innebär att förutsättningarna för att lösa miljöproblemen ska nås inom en generation efter att systemet infördes år 1999.

Miljökvalitetsmålen beskriver det tillstånd i den svenska miljön som miljöarbetet ska leda till. Det finns även preciseringar av miljökvalitetsmålen. Preciseringarna förtydligar målen och används i det löpande uppföljningsarbetet av målen. De 16 målen beskriver den status som arbetet med miljön ska leda till. Målet med dessa är att överlämna ett samhälle där miljöproblemen är lösta för nästkommande generationer. Alla invånare i Sverige berörs av miljökvalitetsmålen vilket innebär att alla måste ta hänsyn till de ekologiska, ekonomiska och sociala aspekterna.

Tidaholms kommun kommer att arbeta kontinuerligt för att förbättra Tidans vattenkvalitet och behålla god grundvattenkvalitet. Tidaholm har mycket goda förutsättningar att arbeta för att behålla en giftfri miljö genom att ha biltvättar och förebygga markföroreningar. Genom arbete med god bebyggd miljö verkar Tidaholm för skydd av grönområden och vattenområden i **bebyggda områden**, liksom för att ta tillvara bebyggelsens kulturhistoriska värden, skydda tysta miljöer och förbättra invånarnas livskvalité.

Tidaholms kommun har mycket god täckning gällande regionala tilläggs-miljömål inom miljömålet *God bebyggd miljö* som är *Nära till naturen*. Kommunens samtliga skolor ligger inom miljömålet. Av kommunens förskolor är det en som har 350 meter till närmaste grönområde och därför inte klarar målet. Samtliga samhällen utanför centralorten Tidaholms tätort klarar målet då de är så pass små med närhet till natur och vatten. Det är endast inne i Tidaholms tätort som ett fåtal bostäder inte uppfyller målet, främst i stadens norra del. Enligt en snabb kalkylering rör det sig om cirka tre procent av befolkningen i tätorten och cirka två procent av befolkningen i hela kommunen.

Kommunen har idag inte ett politiskt antaget klimatmål att minska nettoutsläppen av växthusgaser inom det egna geografiska området som minst motsvarar miljömålsberedningens förslag om noll nettoutsläpp av växthusgaser till 2050.

Sveriges energi- och klimatmål

Sveriges klimatpolitiska ramverk, med nya klimatmål, en klimatlag och ett klimatpolitiskt råd, antogs av riksdagen 2017. Energipolitiken utgår från fastställd EU-lagstiftning, och de svenska energi- och klimatmålen är uppdelade i två etapper: till 2020 respektive till 2030 och framåt. Bland målen i den senare kategorin ingår att elproduktionen år 2040 ska vara 100 procent förnybar.

Strategi för Levande städer - politik för en hållbar stadsutveckling

Strategin innehåller övergripande mål för hållbara städer och nya etappmål i miljömålssystemet tillsammans med prioriteringar och nya insatser med tyngdpunkt på miljömässigt hållbar stadsutveckling. Strategin bidrar till att nå de nationella miljömålen liksom nationella mål inom andra politikområden. Den bidrar även till att nå FN:s hållbarhetsmål Agenda 2030, särskilt till mål 11 om hållbara städer, samt till FN:s New Urban Agenda och EU:s urbana agenda.

Tidaholm har en vision och strategi för stadskärnan med tidshorisont 2025. Detta ger en riktning i den samlade utvecklingen av stadskärnan i Tidaholm för att klara stärkt konkurrens och förändringar i omvärlden. Kommunens huvudort Tidaholm har vackra gångstråk, unik kulturhistorisk prägel och naturområden tätt inpå vilket skapar en närhet mellan stadsmiljö, natur- och kulturområden.

Mål för hållbar fysisk samhällsplanering

År 2015 fick Boverket i uppdrag av regeringen att ta fram uppföljningsbara mål för hållbar fysisk samhällsplanering. En sammanställning av nationella mål, planer och program av betydelse för samhällsplanering har resulterat i följande sju mål med syfte att säkerställa en långsiktigt god livsmiljö för kvinnor och män i alla åldrar:

- Bostäder efter människors behov.
- Attraktiva livsmiljöer.
- God tillgänglighet i vardagen.
- Bättre resurshushållning.
- Långsiktig livsmedelsförsörjning.
- En funktionell grönstruktur.
- Färre olyckor.

Tidaholms kommun har ett politiskt mål att aktivt medverka till att skapa förutsättningar för det goda livet. Kommunen arbetar för att skapa en livsmiljö som är långsiktigt hållbar, det vill säga att den är hållbar såväl socialt som miljömässigt och ekonomiskt.

Transportpolitiska mål

Regeringens övergripande transportpolitiska mål är att säkerställa en långsiktigt hållbar och samhällsekonomiskt effektiv transportförsörjning för både medborgare och näringsliv i hela Sverige.

Utöver detta övergripande mål finns funktions- och hänsynsmål för transportsystemets utformning, funktion och användning. Funktionsmålet innebär att transportsystemet ska bidra till grundläggande tillgänglighet och utveckling i hela landet. Här ingår också att både mäns och kvinnors transportbehov ska tillgodoses. Hänsynsmålet handlar om att transportsystemet ska anpassas för att bidra till människors säkerhet och hälsa samt uppfyllelsen av miljömål.

I cykelplanen från 2011 har Tidaholms kommun en vision att gång, cykel eller moped ska vara naturliga val för korta resor till och från arbetsplatsen, skolor, fritidsanläggningar och centrum. Det ska finnas ett väl utbyggt gång- och cykelvägnät, som ska vara tryggt och säkert och ha god tillgänglighet.

Nationell plan för transportsystemet

År 2018 fastställde regeringen den nationella planen för transportsystemet för åren 2018-2029. I planen identifieras större investeringar samt hur prioriteringen bör ske. Den nationella planen för transportinfrastruktur har arbetats fram utifrån direktiv och förutsättningar från regeringen. Fyrstegsprincipen, som innebär att möjliga förbättringar i transportsystemet ska prövas stegvis, har tillämpats för att säkerställa god resurshushållning och för att åtgärderna ska bidra till en hållbar samhällsutveckling. Grunden för prioriteringarna har varit att i första hand vårda befintlig infrastruktur och att använda den mer effektivt. Vi ska också bygga om och bygga nytt för att utveckla samhället samt utveckla nya lösningar tillsammans med andra.

Friluftspolitiska mål

Friluftslivet bidrar till hälsa, naturförståelse och regional utveckling. Det är utgångspunkten för de tio mål för friluftslivspolitiken som regeringen beslutade i december 2012. Friluftslivsmålen är ett stöd för friluftslivets aktörer.

De tio målen för friluftspolitiken är:

- Tillgänglig natur för alla.
- Starkt engagemang och samverkan för friluftslivet.
- Allemansrätten.
- Tillgång till natur för friluftsliv.
- Attraktiv tätortsnära natur.
- Hållbar regional tillväxt och landsbygdsutveckling.
- Skyddade områden som resurs för friluftslivet.
- Ett rikt friluftsliv i skolan.
- God kunskap om friluftslivet.
- Friluftsliv för god folkhälsa

Tidaholms kommun arbetar starkt efter visionen att medborgarna ska kunna leva och bo i en god livsmiljö som skapar trygghet, omtanke och utveckling för både individ och företag.

Folkhälsopolitik

Sveriges folkhälsopolitik har som huvudmål att ge samma förutsättningar till god hälsa på lika villkor för hela befolkningen i landet. Centralt är en hållbar samhällsutveckling och människors välbefinnande och hälsa.

Av elva övergripande målområden är fem relevanta för samhällsplaneringen:

- Delaktighet och inflytande i samhället.
- Ekonomisk och social trygghet.
- Trygga och goda uppväxtvillkor.
- Sunda och säkra miljöer och produkter.
- Ökad fysisk aktivitet.

I Tidaholms kommun råder en god folkhälsa. Kommunen ska verka för goda livsvillkor och miljöer. Fokus sätts på unga medborgares rättigheter, välbefinnande och hälsa, genom att satsa på tidiga insatser för att stödja barns utveckling och tillgång till barnrättsombud i varje förvaltning.

Utveckling av den lokala demokratin är en huvuduppgift för kommunen och medborgare i kommunen ska erbjudas olika former av deltagande. Möjligheten till delaktighet och inflytande i samhället är viktiga faktorer för människors hälsa. Tidaholm ska vara ett samhälle där alla kan delta. Trygghet är centralt för människors välbefinnande och livskvalitet och därmed också prioriterat för kommunen.

Regionala mål

Vision Västra Götaland - Det goda livet

Regionfullmäktige antog den 5 april 2005 »Vision Västra Götaland – Det goda livet« som grund för fortsatt utvecklingsarbete i Västra Götaland. Visionen ska vara en plattform för arbetet att stärka Västra Götaland som en attraktiv region att bo och verka i.

Grunden i visionen är Det goda livet. Det står för en god hälsa, arbete och utbildning, trygghet, gemenskap och delaktighet i samhällslivet, en god miljö där vi värnar de förnybara systemen, möta behoven hos barn och ungdomar, en uthållig tillväxt och ett rikt kulturliv. Det goda livet förutsätter en hållbar utveckling, där dess tre dimensioner – den ekonomiska, sociala och ekologiska är sinsemellan beroende och förstärker varandra. Fem fokusområden ska prioriteras i det fortsatta arbetet – näringsliv, kompetens, infrastruktur och kommunikationer, kul-

tur och hälsa. Till detta kommer fyra perspektiv som ska genomsyra alla insatser – den gemensamma regionen, jämställdhet, integration och internationalisering.

Tidaholms kommun jobbar starkt att Tidaholm blir en attraktiv kommun samt utvecklar bebyggelse genom ett antaget bostadstrategisk program.

Västra Götaland 2020 - Strategi för tillväxt och utveckling i Västra Götaland 2014-2020

Västra Götaland 2020 handlar om hela Västra Götaland. Bilden av den gemensamma regionen, där alla invånare har möjlighet att ta tillvara våra sammantaget starka förutsättningar för utbildning, arbete, kultur, fritid med mera, är en omistlig del av vår vision om framtiden. Västra Götaland 2020 sätter ramarna för tillväxt- och utvecklingsarbetet i Västra Götaland till år 2020. Strategin utgör det huvudsakliga verktyget för samarbete och för att i samverkan i Västra Götaland genomföra Vision Västra Götaland, och för att kanalisera resurser för tillväxt och utveckling från lokala, regionala, nationella aktörer och från EU. Västra Götaland 2020 ska bidra till att utveckla en region som är attraktiv, med hög produktivitet och kreativitet och som kännetecknas av solidaritet med alla invånare och med vår omvärld. En region som tar ansvar för framtiden. Fokus ska ligga på unga och kommande generationer.

Genom de politiska målen att medborgaren ska vara i fokus och uppleva känslan av delaktighet och trygghet, att varje barn, ungdom och vuxen ska få möjlighet att utvecklas utifrån sina behov och förutsättningar samt att aktivt främja ett rikt näringsliv, bidrar Tidaholm till regionens tillväxt och utveckling.

Kulturstrategi Västra Götaland - och regional kulturplan 2020-2023

Kulturstrategi Västra Götaland - och regional kulturplan 2020-2023 antogs av regionfullmäktige i oktober 2019.

Strategin samspelar med kommunala dokument och fungerar som vägledning för kommuner, kommunalförbund och andra aktörer som arbetar med kultur i regionen.

I strategin formuleras fem vägledande perspektiv för regionens kulturpolitik: demokratisk öppenhet, konstnärlig kvalitet, social relevans, ekonomisk potential och regional profilering. För att dessa perspektiv ska kunna bli verklighet pekar strategin också ut följande fokusområden:

- Öka deltagandet kulturlivet och stärka barns rättigheter.
- Stärka konstnärers villkor och erkända ideella krafter.
- Samverka över politikområden.
- Stärka den digitala kompetensen.
- Ta tillvara befintliga kontakter och kunskaper.

Tidaholms kommun verkar aktivt att bevara och skydda kulturhistoriska värden i kommunen. Kommunens nya kulturmiljöprogram antas av kommunfullmäktige i juni 2020.

Klimat 2030 - Västra Götaland ställer om

Västra Götaland har ett av de mest ambitiösa regionala klimatmålen i Sverige. Till 2030 ska vi vara en fossiloberoende region. Det innebär att utsläppen av växthusgaser ska minska med 80 procent från 1990 års nivå till år 2030. Dessutom ska utsläppen av växthusgaser från västsvenskarnas konsumtion, oavsett var i världen de sker, minska med 30 procent jämfört med 2010.



Kulturstrategi för Västra Götaland 2020-2023

Omställningen omfattar alla delar av samhället. Samtidigt är det viktigt att fokusera på de områden där kraftfulla insatser kan få störst effekt. Därför prioriteras tolv satsningar inom fyra viktiga fokusområden. De fyra områdena är hållbara transporter, förnybara och resurseffektiva produkter och tjänster, klimatsmart och hälsosam mat samt sunda och klimatsmarta bostäder och lokaler.

Hållbara transporter främjas genom kommunens arbete med prioritering av gång- och cykelvägar framför andra färdstätt.

Tidaholms arbete med förnyelsebar energi presenteras i tematisk översiktsplan för vindbruk (vindbruksplan) antagen av kommunfullmäktige den 28 september 2010.

En av Tidaholms strategier är också att förenkla medborgarnas möjlighet att leva klimatsmart. Kommunens beslut ska bidra till ett miljömässigt hållbart samhälle. Kommunen ska även effektivisera energiåtgången av de kommunalt ägda fastigheterna.

Regional plan för transportinfrastrukturen i Västra Götaland 2018-2029

Den regionala transportinfrastrukturplanen utgör, tillsammans med den nationella planen, en del i planeringen av det totala transportsystemet. I enlighet med regeringens direktiv får planen innehålla investeringar främst för regionala vägar och kollektivtrafikanläggningar på det regionala vägnätet. Regionala vägar utgörs av riksvägar och primära länsvägar. Drift och underhåll på det regionala vägnätet ansvarar Trafikverket för. Planen styrs av de transportpolitiska målen.

I systemanalysen konkretiseras Västra Götalandsregionens mål i tre övergripande mål utifrån tre kategorier:

- **Transportsystem** - Ett fossiloberoende transportsystem med möjlighet till goda livsmiljöer i stad och på landsbygd – ökad tillgänglighet för alla.
- **Godstransporter** - Att vara en internationellt och nationellt ledande hållbar logistikregion med utvecklad intermodalitet för alla transportslag.
- **Persontransporter** - En effektiv kollektivtrafik för hållbar pendling och ökat kollektivt resande samt för att stärka regionens kärnor.

Tidaholms kommun omfattas av stråket 4 Trollhättan – Falköping – Jönköping (väg 44, 47, 26) Stråkpott för bl.a. sidoområden, trafiksäkerhet, kollektivtrafik. Åtgärder för att bibehålla nuvarande hastighet på väg 47 från länsgränsen till väg 44 prioriteras med den här regionala planen. Väg 26 ingår i nationell väghållningsplan.

Kommunerna kan en gång per år lämna in en ansökan till Trafikverket om bidrag/statlig medfinansiering till utbyggnad av cykelväg på kommunalt vägnät.

Regionalt trafikförsörjningsprogram Västra Götaland 2017-2020

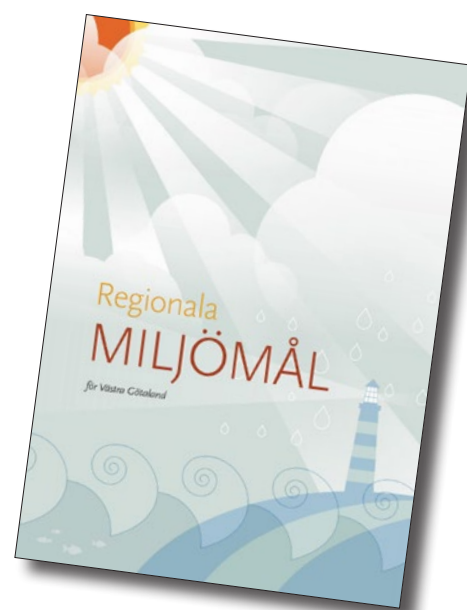
Trafikförsörjningsprogrammet beskriver hur kollektivtrafiken ska utvecklas i Västra Götalandsregionen.

Programmets övergripande mål för att uppnå en attraktiv och konkurrenskraftig region är att andelen hållbara resor i hela Västra Götaland ska öka och att resandet med kollektivtrafik ska fördubblas fram till år 2025.

Detta övergripande mål delas upp i fyra delmål med tillhörande strategier:

- Ökad tillgänglighet för invånarna i hela Västra Götaland.
- Attraktiv kollektivtrafik.
- Alla resenärsgupper beaktas.
- Minskad miljöpåverkan.

Trafikförsörjningsprogrammet uppdateras en gång per mandatperiod. Nuvarande program antogs av regionfullmäktige den 29 november 2016 och gäller fram till år 2020, med utblick mot 2035. I skrivande stund pågår arbete med program för åren 2021-2024.

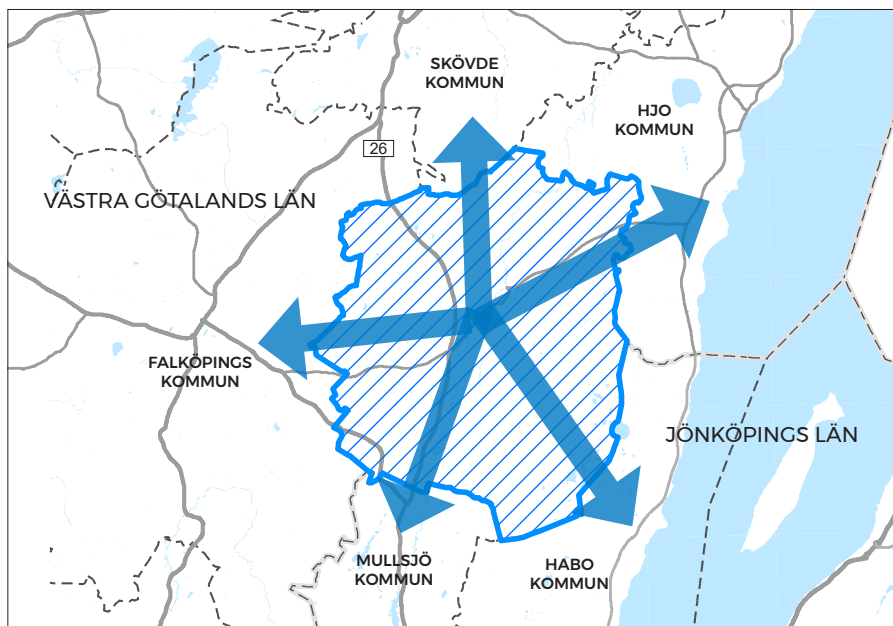


Regionala miljömål för Västra Götaland.

Mellankommunala frågor

Utöver regional samverkan i Skaraborg, arbetar Tidaholms kommun även med grannkommuner gällande några konkreta frågor. Detta gäller exempelvis diskussion om fördelning av kostnaderna för service för de som bor längs gränsen och som skulle kunna nyttja kommunala tjänster på båda sidor av gränsen. Ett annat exempel är utvecklingen av turismen, där det finns ett samarbete mellan Tidaholm, Hjo, Mullsjö, Habo kommuner och där man också har en gemensam webbsida *Outdoor Hökensås* på gång. Också när det gäller skolor och servicefrågor sker ett samarbete mellan kommunerna Tidaholm och Hjo. Vidare pågår diskussioner och samarbete mellan gränskommunerna angående gymnasieskolan, vård och omsorg, vindkraft, vatten, vägar och fiske i Tidån.

Angående samverkan över länsgränsen mot Jönköping verkar Tidaholms kommun för bättre kopplingar, pendlingsmöjligheter och utveckling av verksamheter längs väg 26.



Tidaholms kommun samverkar med flera av de omkringliggande kommunerna när det gäller till exempel skolfrågor, vård och omsorg och utveckling av turism.

