

NR I 2012

Ale

Historisk tidskrift

FÖR SKÅNE

HALLAND

OCH

BLEKINGE



Ale

Historisk tidskrift för Skåne, Halland och Blekinge
utges av De skånska landskapens historiska och arkeologiska förening och
Landsarkivet i Lund.

Redaktör och ansvarig utgivare universitetslektor Gert Jeppsson, Lund.

Redaktionskommitté

Professor Lars Berggren, Lund
1:e arkivarie fil. dr Elisabeth Reuterswärd, Lund
Professor Sten Skansjö, Lund
Fil.dr Bengt Söderberg, Lund

Innehåll

	Sid.
Lars-Erik Skjutare: Carl Adolph Agardh och Lunds Sparbank	1
Sten Skansjö, Anders Ohlsson, Johan Wallin och Henrik Svensson: Färlöv och Färlövsholm: medeltida huvudgårdsmiljöer i Helgeådalen, inledande observationer	13
Manfred Schimmelpfennig: Å velge side. Madevig-epitafium i Hällaryd kirke i Blekinge. Forsøk på en preliminær tekstanalyse av en 1600-talls minnetavle	23
Elisabeth Rudebeck: Kort notis om utgrävningarna inför ny väg E22 på Listerlandet år 2011	35
<i>Aktuellt om Antikvariskt</i> Höganäs har fått sin stadshistoria. <i>Höganäs, från stenålder till millennieskifte</i>	40

Carl Adolph Agardh och Lunds Sparbank

Av Lars-Erik Skjutare

VD, Sparbanken Öresund

Vad har Carl Adolph Agardh och Lunds Sparbank med varandra att göra? I den redogörelse som nu följer kommer frågan att besvaras och inte bara det, artikeln kommer också att belysa situationen i Lund vid tiden för sparbankens bildande och därtill besvara frågan; hur gick det sedan?

Personen Carl Adolph Agardh

Carl Adolph Agardh föddes i Båstad den 23 januari 1785. Hans föräldrar kom från Schleswig där fadern idkade handel. Som fjortonåring, år 1799, skrevs Agardh in vid Lunds universitet. Dagen före, den 4 oktober, hade Esaias Tegnér skrivits in vid samma universitet. Tegnér och Agardh kom senare att båda vara aktiva och drivande i att skapa förnyelse och framåtskridande. När Esaias Tegnér senare tecknade en bild av samtiden i sin »Epilog vid magisterpromotionen i Lund 1820» talade han om en stormig tid, där »det murkna gamla och det omogna nya» kämpade om makten världen över. En veritabel stormvind med upplysningsidéer hade ju svept över Europa vid den här tiden, så bilden var befogad. Agardhs förnyelsesträvanden kom till uttryck på många olika plan, bl a när han kallades som ledamot i en kommitté som hade i uppdrag att granska Sveriges allmänna undervisningsverk. I denna kommitté drev Agardh uppfattningar om förnyelse som han delade med både Tegnér och kemiprofessorn Jöns Jacob Berzelius.

Redan som tjuugoåring år 1805 blev Agardh filosofie magister och karriären utvecklades sedan snabbt. År 1807 blev han utnämnd till docent i matematik, 1810 till e.o. demonstrator och adjunkt i botanik och ekonomi samt till professor i dessa ämnen fem år senare. År 1816 prästvigdes Agardh och samma år blev

han kyrkoherde i Sankt Peters Klosters församling i Lund.

Agardh framstår som en av den tidens viktigaste personligheter, vilket bla manifesterades med inval i både Kungliga Vetenskapsakademien år 1817 och i Svenska Akademien, stol nummer 4, år 1831.

Agardhs forskning skedde i huvudsak inom botanikens område. Hans snillrika iakttagelser och trägna forskningar ledde till att ett flertal böcker författades, den första utkom redan 1806. Det var främst som algolog som Agardh vann ryktbarhet, rönste framgång och blev känd. Vid sidan om botaniken skrev han också avhandlingar inom matematiken och han gjorde även flera arbeten i odlings tjänst, där han skrev några mindre avhandlingar för lantbruket och trädgårdsskötseln. Senare övergick han till statsekonomi och utgav 1829 den akademiska avhandlingen »Granskning af statsekonomiernas grundläror» och 1831 offentliggjordes en uppsats i tidskriften Svea med titeln »Om absolut och subjektiv rikedom».

Agardh kom senare också att ägna uppmärksamhet åt förbättringar inom Sveriges kreditväsende. Genom främjande av den inhemska kapitalbildningen skulle Sverige, dess näringar och handel frigöras från beroende av utländska kapitalister.

Agardh var en stor nytänkare inom många områden, botaniken är nämnd, men kanske

mindre kända är hans insatser som initiativtagare till bildandet av Lunds Sparbank (1833), idag Sparbanken Öresund och Skånska Hypoteksföreningen (1836), det som idag heter Landshypotek. Detta är två institutioner som båda fortfarande är verksamma inom sina respektive affärsområden. Sparbanken Öresund blev 175 år 2008 och Landshypotek firade sitt 175-årsjubileum under 2011. Agardh förespråkade också viktiga reformer inom bl a skogsnäringen, med skogshushållning i förening med skogsodling och trädplantering. Han förordade inrättande av livförsäkrings- och livränteanstalter och drev också på förbättringar för den svenska kvinnans ställning. Agardh blev år 1836 utnämnd till biskop i Karlstad, en position han behöll fram till sin död i januari 1859.

När man studerar Agardh och hans livsverk förvånas man över mängden och spännvidden av hans arbete. Hur hann han med allt?

Det som speciellt är intressant ur den här artikelns perspektiv är naturligtvis hans intresse för och kunskap om ekonomi, både statsekonomi, och kredit- och försäkringsväsende. Hans inlägg »Om möjligheten af bildande av hypoteksinrättningar» mottogs väl av samtiden och bildandet av Skånska Hypoteksföreningen i Lund år 1836 är ett lysande exempel på ett nytänkande som Agardh visade så många prov på. Dagens Landshypotek har verksamhet över hela landet, har drygt 100 anställda och har en utlåningsvolym på 55 miljarder kr.

Lunds Sparbank hade bildats tre år tidigare, år 1833. Även Sparbanken lever vidare och har idag vuxit till 650 anställda och en affärsvolym på nästan 100 miljarder kronor. Ingen liten ökning från första dagens 384 riskdaler! Den tidens 72 kunder har idag vuxit till ca 230.000.

Innan jag kommer in på själva bildandet av Lunds Sparbank tänkte jag kortfattat för-

söka beskriva den omvärldsmiljö som förelåg särskilt i Lund i början av 1800-talet, i vilken Agardh var verksam. Vad var den tidens starka strömningar? Vilka faktorer var det som drev fram bildandet av sparbanker i Sverige tex.

Lund på 1830-talet

Lund hade år 1830 endast 4.211 invånare, men var ändå Skånes tredje största stad efter Malmö och Kristianstad. Lund var tex ungefär dubbelt så stort som Helsingborg vid den här tiden. Sverige hade 1833 endast två städer med mer än 20.000 invånare: Stockholm och Göteborg. Endast 10% av landets befolkning bodde 1830 i städerna, medan motsvarande procenttal för tex England var 40%. Sverige var alltså ett land som i princip fortfarande var helt beroende av jordbruket vid denna tid. Inte förrän några årtionden senare, 1856, kom järnvägen till Lund. Sträckan Malmö – Lund invigdes detta år.

Jordbruket var ett betydande inslag även inne i staden, där man höll sig med kreatur och grisar. De sanitära förhållandena var miserabla. Stank från ruttnande avfall kunde kännas på flera kilometers avstånd. Sjukdomar härjade. Först på 1880-talet fick Lund ett slutet kloaksystem. Hos människor boende i denna miljö fick spriten ett starkt fotfäste. Brännvinskonsumention i Sverige i början på 1800-talet uppskattas till ca 40 liter per person och år. På 336 husnummer fanns i Lund 1832 inte mindre än 34 av myndigheterna godkända krogar, alltså en i vart tionde hus.

På 1830-talet utgjorde universitetet en egen värld med egen rättskipning och en från staden skild förvaltning. Detta upphörde först 1852. Bl a markerades detta med de höga stenmurarna runt Lundagård, ett Lundagård som var helt förbehållet akademiska lärare, studenter och ståndspersoner. Beslut om att

riva muren togs redan 1816, men verkställigheten skedde inte förrän 1837!

Antalet studenter år 1833 var 383 stycken, varav 10 var under 15 år. På hösten/vintern 1833/34 var kolerafaran överhängande, varför antalet studenter våren 1834 sjönk till 233. Stränga avspärningsregler infördes och staden stängdes mot yttrevärlden.

Lund var allmänt en föregångare inom skolväsendet och 1833 bildades också »Allmänna barnskolan & Lancasterskolan». Lund startade redan år 1834 vuxenundervisning och grundandet av en flickskola var en pionjärinsats. Den allmänna uppfattningen vid den här tiden var den, att det var en överloppsgärning att idka skolutbildning för bönder, arbetare och vanligt folk, för att inte tala om tanken på att starta flickskola. Kvinnans arbetsuppgifter i hus och hem ansågs inte kräva annat än praktiska kunskaper.

I denna miljö startade några prominenta lundabor stadens första sparbank år 1833!

Lunds Sparbank grundad år 1833

1800-talets första del var omvälvande för Sverige. Enväldets avskaffande, nya grundlagar, förlust av Finland och union med Norge, enskifte och andra jordbruksreformer är några av förändringarna. Den väldiga arealökningen av åkerjord mellan åren 1800–1850, från 850.000 ha till nära 2.000.000 ha, ledde till en befolkningsexplosion. »Freden, vaccinen och potäterna», som Tegnér år 1833 uttryckte det, lade grunden till folkökningen. På en befolkning på tre miljoner föddes 1833 över 100.000 barn, lika många som det föddes 1970 på en befolkning av åtta miljoner. Landet var extremt fattigt på 1800-talet och låg t o m efter ett land som Ryssland i välstånd. Ute i Europa – främst i England och Frankrike – hade den industriella revolutionen tagit sin början, men utvecklingen från agrar- till industriland påbörjades i Sverige

inte förrän omkring 1870. På sikt gick tiden mot mer enskilda initiativ, som ersatte samhällsingripanden, inte minst bland bönderna efter den agrara revolutionen. Tegnér's förut omtalade bild av »det murkna gamla och det omogna nya» skall sättas in i detta perspektiv. Mitt i det nya fick idén om sparbanksbildande sitt genombrott. I en på frivillighetens väg organiserad hjälp till självhjälp såg man lösningen på samtidens mest tyngande problem – fattigdomen.

Sparbanksidén kom ursprungligen från Skottland. Initiativtagare till den första sparbanken var kyrkoherden Henry Duncan i Ruthwells församling i grevskapet Dumfries. Ryktet om den nya sparinrättningen spred sig efterhand utanför församlingens gränser. I Sverige talade Johan Westin på Riksdagen 1818 om »åtgärder för att främja enskilda människors sparande», där han hänvisade till sparbanksväsendet i Skottland.

I Sverige startade den första sparbanken år 1820 i Göteborg. Det var en trettioårig tysk invandrare och köpman, Edouard Ludendorff, som tog initiativet till att stifta Göteborgs Sparbank. I de förslag som först togs fram om reglemente i sparbank, skulle Kungl Maj:t utse sparbankens ledamöter för att få sk »publik auktoritet». Det skulle emellertid snart visa sig att det förtroendet likaväl kunde uppnås genom att man till direktionsledamöter valde lokala »män av allmänt erkänd redlighet, välvilja och förmögenhet».

I Lund var det professorn och ordensledamoten Carl Adolph Agardh, borgmästaren J. Bäckström och assessorn C. E. Colliander bland flera, som tog initiativ till att bilda Lunds Sparbank. Flera kontakter hade genom åren tagits med Malmö Sparbank, som startade sin verksamhet år 1824, för att få till stånd en filial i Lund. Bankmännen i Malmö var dock inte intresserade av att hjälpa till, utan Malmö Sparbank hänvisade istället lundaborna till Malmö, om de ville sätta in



Nordströmska gården – »Långa längan» vid Mårtensstorget. Häradshövding Per Nordström tog här emot sparbankens kunder de första åren.

pengar. Under Malmöbankens nioåriga verksamhet mellan 1824 och 1833 hade endast tio lundabor gjort sig det omaket.

Till slut fick alltså även Lund sin första sparbank. Den 26 januari 1833 öppnade Lunds Sparbank sin verksamhet. I lokaltidningen kunde man läsa följande:

Nästkommande lördag den 26 dennes, H M Konungens Höga Födelsedag, öppnas Lunds Sparbank, hufvudsakligen lika med den i Malmö stiftade. Hos v Häradshövding Nordström, som benäget åtagit sig att vara inrättningens räkenskapsförare, emottages insättningar nämnde dag från kl 3 till 5 eftermiddagen, och sedermera hvarje lördag wid samma tid.

Första dagen antecknades det i direktionens protokoll att 72 kontraböcker utfärdats mot insatta 384 riksdaler. Den grundläggande idén var att erbjuda allmänheten möjlighet att få göra insättningar när som helst och praktiskt taget hur små belopp som helst, samt göra uttagningar av insatta belopp närhelst insättaren fann sig i behov. Vidare ingick i den grundläggande idén att av huvudsakligen mindre bemedlade personer, i synnerhet arbetsfolk, tjänstehjon och barn motta penningbelopp samt genom beräkning av ränta och dess läggande till kapitalet förkovra dessa summor till insättarens nytta.

I Lunds Weckoblad kunde man den 23 januari 1833 vidare läsa bl a följande:

Den tilltagande fattigdomen och de deraf härflytande laster, om hwilka i senaste dagarna twänne rysliga exempel erinrat oss, hafwa blifwit en manande anledning att ånyo för vår stad tänka på medel till eländets förekommande...

Det var med all sannolikhet Agardh som publicerade en skrivning i stadens tidning inför bankens bildande. »Äntligen har man fått upprätta sparbank härstädes. Den öppnades den 26 dennes...», skrev biskop Faxe till excellensen De la Gardie på Löberöd den 31 januari år 1833.

Det handlade alltså om hjälp till självhjälp för att komma tillrätta med fattigdomen som en stark drivkraft för sparbankernas bildande!

Agardhs skrivelse i Lunds Weckoblad den 23 januari är en intressant läsning. Han skriver bl a:

Menniskan måste hjälpa sig sjelf, om en högre magt skall hjälpa henne. Andra böra och kunna i allmänhet ej göra annat än lemna henne tillfälle dertill. På penningen beror ytterst all utveckling i våra dagar; och ju mindre man har däraf, desto större är dess värde. Men människorne handla wanligen twärtom; kasta bort den lilla summan, blott emedan den är liten; då de just derföre snarare borde så mycket mer gömma på henne.

Lite senare i texten skriver Agardh:

Sparbanken är den nyare tidens mest wälgörande inrättning för de wanlottade människoklasserne. Hwad som deruti räddas undan det slöseri, hwilket ytterst der sig från tyst förtwiflan, som ger allt förlorat, utgör en fattigwård, gjord af de fattige sjelfwe...

Carl Adolph Agardh var en man med framtidblick, det har vi vid det här laget fått helt klart för oss. Som tidigare nämnts medverkade Agardh i bildandet av Lunds Sparbank, Skånska Hypoteksföreningen, Akademiska Föreningen och Skånska Brandförsäkringsinrättningen, senare Skånska Brand. Agardh hade inte bara tankarna och visionerna, han var också en man med kraft att få saker genomförda!

Till skillnad från andra sparbanker i landet, bildades Lunds Sparbank utan garantier från välbeställda, utan skulle, som det står i ett brev till De la Gardie: »... bere sig sjelf». I andra sparbanker var insättarna skilda från insyn i sparbankens angelägenheter, medan insättarna i Lunds Sparbank fick sin egen revisor och »rettighet att förbereda inrättningens utveckling till allmänt bästa, likaväl som directionen sjelf». Detta var en nymodighet, som De la Gardie bl a framförde till konungen Carl IV Johan, som via honom lät hälsa tillbaka:

(Konungen) ... har befallt mig försäkra Directionen Dess höga välbehag och tillfredsställelse, och det är mig av hjärtat smickrande och kärt att äfven vid detta tillfälle vara tolken af den vördade och älskade Konungens tankesätt för Eder Mina Herrar.

Banken hade ju bl a beslutat att öppna sin verksamhet på Carl IV Johans födelsedag den 26 januari och beslutat att den dagen även i framtiden ska utgöra bankens stämmodag. Detta gällde ända fram till 1862, då man inte längre kunde färdigställa bokslut och revision till den 26 januari. Då beslutades om en ny högtidsdag, som fastställdes till den 3 maj, vilket var dåvarande kungens, Karl XV:s födelsedag. Den 3 maj är alltsedan

1862 bankens stämmodag. Efter bildandet av Sparbanken Öresund år 2010 har Sparbanksstiftelsen Öresund övertagit den 3 maj som sin stämmodag.

Sparbankskonkurrens i Lund

År 1848 startade »Torna, Bara & Harjagers Härads Sparbank», »Tornabanken» i folkmun. Gamla Sparbankens verksamhet var ju i huvudsak riktad till stadens befolkning, med Tornabanken gjordes det möjligt även för landsbygdens folk att spara.

År 1861 öppnade Nya Sparbanken sin verksamhet, vars tillkomst huvudsakligen var föranledd av missnöje med Gamla Sparbankens konservatism i fråga om öppetiderna. Konkurrensen tvingade även Gamla Sparbanken att tänka om och man försökte ganska snart få till stånd en fusion mellan de båda sparbankerna. Kontakterna rann emellertid snart ut i sanden och någon fusion kom inte till stånd förrän ca 100 år senare!! Nya Sparbanken vände sig både till stadens och landsbygdens folk och hade därför i sitt reglemente »Sparbank för Lunds Stad och kringliggande land».

Det är intressant att notera att Nya Sparbanken år 1864 till huvudman och ordinarie ledamot av Nya Sparbankens styrelse utsåg flickskolelärarinnan, »mamsell» Augusta Runstedt, och fram till sitt giftermål 1867 fungerade hon inte blott som kassör utan i realiteten även som verkställande direktör. Under ytterligare ca 50 år skötes banken av kvinnliga befattningshavare, varför banken i folkmun kallades »fruntimmersbanken». Värt att notera är att vid denna tid var kvinnor inte myndiga, utan Augusta förklarades myndig genom ett särskilt beslut. Detta förändrades återigen år 1867 när hon gifte sig med ordföranden i Eslöv-Onsjö Sparbank, d v s hon omyndigförklarades igen. Trots det tror man att det var hon som i praktiken skötte den sparbanken efter giftermålet.

Verksamheten

Som jag nämnde tidigare utställdes 72 kontraböcker på öppningsdagen den 26 januari 1833. Samtidigt inkom den första låneansökan från Skomakaremästaren P. Rönbeck om 300 riksdaler. Veckan därpå hade tillräckligt stort kapital insatts för att Rönbeck skulle få sitt lån och samtidigt fick mamsell Ingri Lindfelt mot pant av guld och silver låna 50 riksdaler. En granskning av de första årens verksamhet visar att Sparbanken var till gagn för just de människor som den var avsedd för. Det var drängar och gesäller, jungfrur och änkor, och omyndiga, dvs barnen, för vilka banken hade ett särskilt ansvar.

Under de första åren förde Agardh statistik på vilka titlar som fanns bland kunderna. Följande ståndspersoner och hantverksmästare kunde tex finnas bland kunderna: bokbindare, kandidat, doktor, gördelmakare, kyrkoherde, rådman, vagnmakare m fl. Ur arbetarklassen kan man finna följande titlar: betjänt, dräng, husägare, hökare, piga, tornväktare, stads vaktkarl, gesäll av olika slag m fl. Särskilda kvinnotitlar beskrevs som tex doktorinna, professorska, mamselle, och bland arbetarklassen titlar som hushållerska, arbetskarls fru, bokbindardotter m fl.

Ända fram till 1890-talet fanns det begränsningar i hur stort kapital man fick sätta in och skulle man göra uttag fick man i god tid anmäla detta. För belopp under 1.000 kronor skulle man anmäla en månad i förväg och fyra månader i förväg om beloppet översteg 2.000 kronor.

Låneverksamheten blev snabbt rätt omfattande och direktionen verkar ha varit en ganska generös långgivare, i det att direktionsmedlemmarna personligen bidrog med förskott i avvaktan på nödvändiga insättningar. Kassaförvaltaren J. P. Borg stod på detta sätt bankens kunder till tjänst och låg personligen tidvis ute med ganska stora belopp. Så småningom kom bankens utlåning att överstiga vad man fick in i insättningar, varvid banken

själv började låna, bla i Skånska Privatbanken och Handelsdiskonten i Malmö.

År 1857 avbröts en blomstrande högkonjunktur och banken drabbades av att uttagen blev väsentligt högre än insättningarna. Kris uppstod för bankväsendet i Sverige och så även för vår Sparbank. Banken tog upp lån i bla Skånska Hypoteksföreningen. Krisen fortsatte dock och år 1858 fick man börja säga upp lån till återbetalning. Konjunkturererna svängde snabbt och ofta vid den här tiden och var i hög grad sammankopplade med skördeutfallet.

Från senare års verksamhet kan noteras ett lån på 195.000 kronor till Höör-Hörby Järnvägsbolag år 1884. Detta ansågs som en säker placering då inteckning i järnvägen med första prioritet låg som säkerhet. Järnvägen gick emellertid igenom dramatiska öden och såldes år 1900 på exekutiv auktion, varvid Sparbanken blev ägare till denna järnväg. Detta var på sin tid en mycket uppmärksam historia.

Finansiering av järnvägsnätet var uppenbarligen något som Sparbanken ägnade sig åt, vilket sannolikt torde vara viktigt för den ekonomiska tillväxten och regionens utveckling. Sålunda beviljade banken krediter till bla Lund-Trelleborgs Järnväg och Lund-Kävlinge Järnväg. Vidare kan noteras att Sparbanken i Lund finansierade konsortiet som påbörjade byggandet av Grand Hotel i Lund år 1896.

Första och andra världskriget påverkade självklart bankverksamheten och under första världskriget begränsades kundernas möjligheter att lyfta medel. Under andra världskriget kunde man läsa följande meddelande till kunderna:

Enär större delen av sparbankens ordinarie expeditionspersonal befinner sig i militärtjänst, kan det icke undvikas, att kundernas betjäning blir något fördröjd mot vad som under normala förhållanden plägar vara fallet. Vi bedja våra ärade kunder överse med de besvärligheter, som stärkekan av Rikets värnkraft oundgängligen måste medföra.

Sparbankerna gjorde en pionjärbrytande insats inom sparandet, inte minst skolsparandet. Det och Lyckoslanten är något som gjort starkt intryck på de flesta i den något äldre generationen. Det var en av lördagsuppgifterna för skolbarnen att lägga sin sparslant i skolsparlådan.

Senare års förändringar som påverkat bankens utveckling är införandet av löneutbetalningar via bank under 1950-talet, och möjligheten till »enmansbetjäning», vilket var en stor rationaliseringspotential, eftersom kontrastsignering då inte längre behövdes. På 1960-talet kom möjligheten för sparbanker att lämna checkräkningskredit och att därmed kunna finansiera även företag med rörelsekrediter, datautvecklingen från 1960-talet och framåt, införandet av uttagkort och sedermera möjligheten att betala med kort direkt i butik. Internet har också i hög grad påverkat sparbankens verksamhet och utveckling. Sparbanken Finn, som blev namnet på banken efter fusion med Eslöv-Onsjö Sparbank år 1990, har genom åren alltid varit lyhörd för sina kunders behov och legat i framkant på utvecklingen inom många områden.

Sedan 1833 har det naturligtvis funnits »hack i kurvan», men bankens utveckling har varit fantastisk, från första dagens 72 kunder till dagens ca 230.000, till första dagens 384 riksdaler till en sparandevolym av ca 34 miljarder kronor, Rönbäcks första lån på 300 riksdaler till en total utlåning av ca 60 miljarder kronor. Sparbankens soliditet har alltid varit bland de bästa i landet och är så fortfarande.

För er som läst Piraten kan man i Tre Terminer läsa att Sparbanken Anund, vars förebild är Sparbanken i Lund, är så solid att Sparbanken Anunds styrelse på allvar har diskuterat att investera i en ordförandestol i guld. Efter diskussion beslutade dock styrelsen att, med tanke på den allmänna opinionen, avstå från denna investering.

Till skillnad från bankkunden år 1833, som behövde anmäla uttag minst en månad i förväg, har dagens kund banken och sitt sparande tillgängligt 24 timmar om dygnet, 365 dagar på året, var man än befinner sig världen. Även priserna på banktjänster har sjunkit. Man betalar visserligen numera för de tjänster man använder sig av, men i gengäld är räntemarginalen idag väsentligt lägre än för bara 20 års sedan, tex var räntemarginalen så sent som i början av 90-talet närmare 7% mot dagens ca 1–2%.

Allmännyttiga eller därmed jämförliga ändamål

Redan tidigt i verksamheten kom sparbanken att engagera sig för olika typer av projekt för att förbättra förhållandena för inte minst i staden »mindre bemedlade» och sjuka. Sålunda inköptes en tomt, där Stationshuset idag står, för att skänkas till Lunds stad för uppförandet av ett epidemisjukhus. Troligen pga oenighet i direktionen blev denna gåva aldrig av, utan banken sålde huset och gården år 1856 till Lunds stad för uppförandet av järnvägsstationen. Men år 1857 återkom frågan om ett epidemisjukhus i Lund och direktionen beviljade ett räntefritt lån för uppförandet av ett sådant sjukhus på Östra Vallgatan norr om Östra Planteringen. Upprepade gånger visade direktionen i Sparbanken genom räntefria lån eller lån med smärre ränta sitt intresse för samhällliga behov. Fruntimmersföreningen fick tex år 1863 ett räntefritt lån som bidrag till uppförandet av en »småbarnsskola».

Bland de som fick bidrag via Sparbanken på 1800-talet kan nämnas Fruntimmersföreningen, Söndags- och Aftonskolan, Allmogens söner, Slöjdskola för fattiga flickor, kvinnliga tjänstehjon i Lund och »Enkor eller äldre ogifta fruntimmer i Lund, hvilka efter förflutne bättre dagar nu lefwa i armod eller betryck».

Kulturhistoriska föreningen, Kulturen till vardags, fick tidigt bidrag av Sparbanken och den kontakten har behållits genom åren, då Sparbanken Finn, och numera Sparbanken Öresund, alltjämt är en stor donator och huvudsponsor till Kulturen.

Den här typen av verksamhet har behållits i Sparbanken Öresund och dess föregångare i Lund. Bara de senaste tio åren har betydande belopp avsatts från bankens vinst för att kunna användas till projekt inom verksamhetsområdet. Blå räddades Per Bagges bilder med hjälp av dessa pengar och tex Historiska Museet erhöll 4,9 miljoner kronor för att iordningsställa ett myntkabinett. En av de mest intressanta myntsamlingarna i Sverige kan på det sättet visas för allmänheten.

Det är också lite kuriosas att »Sparbanken i Lunds stiftelse för Lunds Stads förskönande och prydnad med konstverk» som tillkom i samband med 100-årsjubileet 1933 använts för att inköpa två av Sten Dunérs konstverk i »Lundakalendarium» och som skänkts till Lunds kommun.

Verkställande direktörer i Sparbanken

När Sparbanken konstituerades, skedde detta genom att ett antal medborgare samlades kring ett i huvudsak rent filantropiskt samhällssyfte, och påtog sig personligen icke blott det därmed förbundna ekonomiska ansvaret utan även det arbete som erfordrades för verksamhetens bedrivande. Den unge Per Nordström, blott 29 år gammal och kemnerspreses, utsågs vid direktionens första sammanträde till räkenskapsförare. Vid sidan om sitt uppdrag i Sparbanken var Nordström även ombudsman för Skånska Hypoteksföreningen och styrelsesuppleant i Skånska Brandförsäkringsinrättningen, senare styrelseledamot och ordförande från år 1847. Nordström fick ingen lön för sitt arbete i Sparbanken. År 1862 anställdes den förste verkställande direktören och den som utsågs blev Hovkamreraren A.O. Dreilick. Herr Härads-

höfdingen och Riddaren Nordström som hittills skött räkenskaperna i 29 år avtackades. Efter Dreilick kom apotekare C.M. Åkerblom att bli verkställande direktör. Lite kuriosas från år 1880 är att om en tjänsteman blev sjuk, skulle tjänstemannen själv bekosta sin ersättare, om så befanns »behöflig». Efter Åkerblom kom grosshandlare Gustaf Holmberg att bli verkställande direktör. Holmberg avled 1923 och efterträddes av Gustaf Brattström. Denne kvarstod som verkställande direktör till sent 40-tal. Därefter kom Helge Berlin och efter honom Anders Winblad. Lennart Börnfors var VD mellan åren 1974–88, och efter några turbulenta år, 1988–1992, med tre verkställande direktörer under fyra år, tillträdde undertecknad år 1992 och kvarstår alltjämt som VD. Numera heter banken Sparbanken Öresund, efter ett samgående mellan Sparbanken Finn och Sparbanken Gripen per den 1 november 2010.

Sparbankens olika verksamhetsplatser i Lund

Till hörnet Klostergatan-Kyrkogatan kom Sparbanken först år 1874 med sin verksamhet. Då stod nämligen bankhuset på hörnet Klostergatan-Kyrkogatan klart. Det var bankens första egna hus. Dessförinnan hade banken dels varit verksam i Häradshöfdingen P. Nordströms privata bostad som de första nio åren fick tjäna som kontorslokal. Nordströms gård låg »långt» från centrum, i en avsides gård på södra sidan av Mårtensgatan. Något Mårtenstorg fanns inte här vid denna tid, så det torde ha uppfattats som ganska besvärligt att ta sig till Nordströms hem. År 1842 hade staden Lund byggt ett nytt rådhus och här fanns lokaler lediga för både Sparbanken och Skånska Brandförsäkringsinrättningen. Fram på 1860-talet var även dessa lokaler för små och sparbanken försökte få köpa rådhuset av staden. Så blev det inte. Ett av skälen till att man behövde nya lokaler var att man hade svårt att förvara lånehandlingar

Rådhuset vid Stortorget
norra sida. Här hade
sparbanken sin lokal
1842–1874.



och panter. I november 1865 flyttade man dessa panter till sparbankens kassavalv i Domkyrkan, där de kunde förvaras i den numera tomma kassakistan. Efter diverse turer inköptes år 1871 den tomt där Sparbanken Finn hade sitt huvudkontor fram till 2010, för 65.000 riksdaler. Vid den tiden låg Hotel Altona på den plats där huvudentrén till kontoret på Kyrkogatan idag är belägen. Denna del av tomten försåldes senare. År 1874 invigdes det hörnhus, som än idag står på platsen. När det nya huset var färdigt kunde ju lånehandlingarna och andra panter åter förvaras i bankens eget hus och direktionen sände därför följande brev till domkyrkorådet:

Sedan det hvalfw i Domkyrkan, som Sparbanken i Lund under en längre följd av år fått begagna till förvarande af sina säkerhetshandlingar, numera blifwit utrymdt, får Direktionen med tillkännagif-

wande, att de nycklar till såväl hvalfwet som sjelwa kyrkan, hwilka af Direktionen innehafts, öwerlämnats till Herr Domkyrkokamreraren och Riddaren S. C Brink, frambära sin warma tacksamhet och erkänsla för den stora förmån, som genom omförmälda hwalffupplåtande åt Sparbanken warit den samma beredd. Lund den 3 mars 1874. På Direktionens vägnar C. M Åkerblom.

Hörnans Klostergatan-Kyrkogatan kallas i folkmun »Kritiska Hörnan». Namnet kommer ifrån det faktum att banken år 1881 lät montera en klocka högst upp. Denna klocka var den i staden mest centrala offentliga klockan och hit drogs framförallt studenter med växlar på fickan. Här hade man koll på klockan så att man hann till någon av stadens banker innan växelprotest skulle inlämnas. Därav kommer namnet »Kritiska Hörnan». Som kuriosa kan nämnas att gasledning inmonterades för klockans belysning.



År 1874 uppförde sparbanken en byggnad i hörnet Klostergatan-Kyrkogatan. I folkmun: Kritiska Hörnan.

År 1896 återköptes tomten, där Hotel Altona bedrev verksamhet, för 100.000 riksdaler. Arkitekt Alfred Hellerström fick direktionens gillande av sitt förslag benämnt »Brita». Förslaget fick företräde i direktionen för sin praktiska lösning och vackra fasad. År 1898 lades grunden för det nya bankhuset. I husets sydöstra hörn inmurades i styrelsens närvaro en blylåda innehållande bl a för tiden gällande mynt, bankens jubileumsmünt från 50 år, revisionsberättelsen för år 1897, tidningarna Lunds Dagblad, Nya Lund, Folkets Tidning och en försilvrad koppartavla. Den 1 augusti år 1900 öppnade banken för kunderna. Lunds Dagblad innehöll den 1 augusti en entusiastisk artikel om det nya bankhuset. Man skrev bl a:

En sparbankslokal som söker sin like, ej endast i gedigen elegans och imponerande storlek, utan ock genom tidsenlig och praktisk inredning, kommer Sparbanken i Lunds nya palats att erbjuda...

Något senare står det:

Redan genom sitt frappanta yttre är det nya bankpalatset en af de mest imponerande byggnader, som de senare åren tillkommit här i Lund...

Något längre fram:

... bär Sparbankens i Lund stolta byggnad ett vältilgt vittnesbörd såväl om den öppna blicken hos dess 'byggherre', vår 'gamla' solida sparbank, som den konstnärliga smak, hvilken fört arkitektens ritstift vid skapandet af denna prydnad för vår stad...

Det var en enormt vacker bankhall, som dessvärre genom åren »förstörts» genom ombyggnationer. Efter en ombyggnad år 2005 har bankhallen fått en modern, sober och tidsenlig utformning. Sammantaget består bankbyggnaderna i hörnet Klostergatan-Kyrkogatan av tre huskroppar, dels den första från år 1874, dels huvudbyggnaden mitt emot Domkyrkan som invigdes år 1900 och dels ännu en tillbyggnad som genomfördes år 1904 på Klostergatan. Banken bedriver i huvudsak egen verksamhet i alla dessa lokalerna idag.

Så har det dock inte alltid varit, utan det har genom åren bedrivits olika typer av verksamheter i lokalerna, bl a Gustaf Holmbergs Herrekiperingsmagasin, Thora Kuller konstvävnadsaffär, Lönngren & Bond manufak-



År 1900 flyttade sparbanken in i sitt nya hus.



Banksalen 1900–1928.



Banksalen på Kyrkogatan 2005.

turaffär, Konfektyraffären Bon, Holländska kafferosteriet nederlag, för att nämna några.

I början hade banken endast lokaler i nedre planet och på övriga våningar fanns lägenheter. Det är åtskilliga för lundaborna kända personer som bebott dessa våningar. Jag kan nämna att familjen Brattström (Gustaf) och senare familjen Berlin (Helge) har bott i lägenheterna. Gustaf och senare sonen Carl Holmberg har bott där. Carls son Ernst flyttade också in med sin familj. Ernst son Carl Gottfrid Holmberg bodde en tid i hemmet. Carl blev senare professor i klinisk kemi i Lund. Lillie Elvesson, tjänsteman i banken, bodde i samma lägenhet från 1950 till ca år 2000, dvs i ca 50 år.

Konsul Wilhelm Westrup bodde på Kyrkogatan 9. Där har även Professor Johan C. W. Thyrén bott. För många lundabor är nog Professor Sture Siwe kanske den mest kände. Siwe var professor i pediatrik. Bland hans handlag med barnen var omvittnat. Familjen Siwe hade en stor svart hund som hette »King». Denne låg ofta vid domkyrkoporten och ibland när det var varmt gick han in och lade sig inne i domkyrkan. Domprosten lär vid något tillfälle blivit irriterad på detta och gått upp till Siwe och bett honom ta hand om hunden. Siwe lär då ha svarat, att domprosten skulle vara glad att någon i familjen Siwe gick i kyrkan.

Nya Sparbanken bedrev sin verksamhet i en fastighet på Stortorget i Lund. Hellerström var arkitekt även till denna byggnad. Den stod färdig några årtionden efter Gamla Sparbankens huvudkontor på Kyrkogatan och här kan man tydligt se hur strömningarna förändrats från 1900 när Sparbanken i Lunds nya huvudkontor stod klart. Torna Bara och Harjager Härads Sparbank byggde ett nytt huvudkontor för sin verksamhet på Mårtensstorget. Sparbanken Öresund har fortsatt sin verksamhet i ett av sina kontor beläget i fastigheten, även om banken idag endast upptar en mycket liten andel av tillgängliga lokalytor.

Jag vill avsluta min redogörelse om Agardh och Sparbanken i Lund med slutorden i den artikel som Lunds Dagblad skrev i samband med invigningen år 1900:

... Vi inskränka oss därför till uttalandet af den önskan, att Sparbanken i Lund måtte, sina traditioner trogen, under det tak, där den med sådan éclat i dag inviger en ny betydelsefull aera i sin utvecklingshistoria, mötas af samma rika förtroende, som hittills kommit inrättningen till del, och därmed också känna sig förpliktigad att fortgå vidare på den väg, den nu synes ha utstakad för sig, att på samma gång den arbetar på konsoliderandet af sin egen ställning, den också visar sig ha blicken öppen för det allmännas bästa, vare sig detta tillgodoses direkt eller indirekt.

Kan en avslutning på en uppsats om Agardh och Sparbanken Öresund avslutas på ett

bättre sätt? Sparbanken Öresund, vars grund lades år 1833, är fortfarande sina rötter trogen både vad gäller sina kunder och för sin bygd.

Jag är övertygad om att Carl Adolph Agardh skulle ha varit både glad och stolt över den sparbank han var med om att starta år 1833. Sparbanken Finn och numera Sparbanken Öresund för stolta traditioner vidare, inte enbart som en relik från gångna tider, utan som en bank som följer och utvecklas med sin tid, vilket banken under sina nu 179 år alltid haft förmågan att göra. Annars hade den inte funnits kvar som en självständig sparbank i lundabornas och Öresundsregionens tjänst!

I sann Agardhanda!

Summary

In this article the author explores the history of the first savings-bank in Lund (Lunds Sparbank), which was founded in 1833, and the man who had initiated it, namely Carl Adolph Agardh (born 1785, dead 1859). Agardh was an exceptionally gifted person, whose unique career reflected his many interests – botany, mathematics, political economy and religion. In each of these fields he reached high, influential positions. The savings-bank has played an important role in the history of Lund and its surroundings and continues to do so today under the name of Sparbanken Öresund.

Litteraturförteckning

Hessling, Torbjörn. »Att spara eller inte spara – vilken fråga?», 1990.

Sparbanken i Lund, Jubileumsbok 100 år, 1933.

Wikipedia, information.

Färlöv och Färlövsholm: medeltida huvudgårdsmiljöer i Helgeådalen, inledande observationer

Av Sten Skansjö, Anders Ohlsson, Johan Wallin och Henrik Svensson

Ett nyupptäckt medeltida stenhus i Färlövs kyrkby, Östra Göinge, blev hösten 2011 föremål för en kortvarig, inledande undersökning. En välbevarad, aristokratiskt präglad anläggning har börjat framträda, i ett läge strax väster om Färlövs romanska stenkyrka med sina välkända tvillingtorn. En medeltida huvudgård i kyrkbyn är känd i dokumenten, och här finns ett ännu något oklart men intressant samband med den närbelägna huvudgården Färlövsholm. I denna artikel redovisas några observationer utifrån en påbörjad tvärvetenskaplig forskningsinsats. Efter en inledning av Sten Skansjö, historiker vid Högskolan Kristianstad, följer i artikeln ett avsnitt om Färlöv av Anders Ohlsson, arkeolog, antikvarie vid Lunds universitets historiska museum och doktorand i Historisk arkeologi, och ett om Färlövsholm av Johan Wallin, historiker och arkeolog, Ph.d.-studerande vid Roskilde universitet/Danmarks Borgcenter; för kartöverlägg med kommentarer svarar Henrik Svensson, kulturgeograf vid Högskolan Kristianstad.

Alltsedan tidigmodern tid har adelsgods med landskapspräglade, privatägda renässansslott varit ett dominant inslag i det skånska kulturlandskapet, där de utgör kvarlevor av adelns storhetstid i dansk historia under 1500- och 1600-tal. Men det finns en borg- och huvudgårdshistoria före denna period, ett långsträckt skeende som kan härledas ända ner till storgårdar i yngre järnålder och vikingatid. Den därpå följande medeltida utvecklingen är knuten till huvudgårdar, privatborgar och aristokratiskt präglade kyrkor och hänger samman med framväxten av ett världsligt frälse i hägnet av den tidiga danska statsmakten under den s.k. Valdemarstiden (cirka 1150– cirka 1240). Då omformades ett traditionellt, av regionala hövdingar och lokala storbönder dominerat samhälle genom att kungamakten stabiliserades, kyrkan organiserades och det världsliga frälset etablerades.

Denna samhällsomvandling har avsatt tydliga spår i landskapet i form av valdemars-

tidens riksborgar (Vordingborg, Helsingborg m.fl.), liksom av ett omfattande kyrkobyggnad över hela landet. Till bilden hör även en etablering av privata huvudgårdar med tillhörande gods av ett elitskikt inom frälssläakterna. Dessa släkter har av många tecken att döma även stått bakom uppförandet av flera kyrkobyggnader, romanska anläggningar med bl.a. påkostade kalkmålningar och breda västtorn med emporläktare.¹ Det är rimligt att utgå ifrån att sådana släkter har haft sina samtida profana gårdsanläggningar i kyrkans närhet, och en fråga av intresse blir då hur sådana bostäder kan ha sett ut. Alltså: hur har det världsliga frälset vid denna tid manifesterat sin ställning genom anläggningar i landskapet? Kan vi få ett någorlunda fast grepp om tidiga privatägda huvudgårdar i valdemarstidens Skåne? Kan man tala om världsliga privatborgar under denna tid, och hur ser den följande hög- och senmedeltida utvecklingen ut i fråga om adelshuvudgårdar och privatborgar?

För att belysa det skånska borg- och godslandskapets medeltida rötter och äldsta utveckling krävs olika tvärvetenskapliga forskningsinsatser, såsom en analys av samtida historiska dokument (diplom och jordeböcker) liksom av senare lantmäteriakter; vidare måste arkeologiska undersökningar riktas mot lämningar av huvudgårdar eller privatborgar i kombination med närbelägna kyrkobyggnader. Undersökningar inom detta område har bedrivits tidigare med inriktning på skånska förhållanden.² Ett uppmärksammat fall inom det s.k. Ystadsprojektet var en vikingatida stormansgård i Bjäresjö (Herrestads härad), som under äldre medeltid omvandlades till en stenbyggd huvudgård på en höjd invid en romansk stenkyrka med ursprungligt romanskt torn; kyrkan är till stora delar ännu bevarad, dock inte det äldsta tornet. Den högmedeltida huvudgården var uppbyggd av samma stenmaterial och i samma arkitektoniska sammanhang som kyrkan från 1100-talet. I mitten av 1300-talet tycks huvudgården ha flyttat ut ur kyrkbyn Bjäresjö och etablerats i ett sankare, mera lättförsvaret läge vid Bjärsjöholmssjön. På platsen för denna senmedeltida huvudgård, omtalad som Bjärsjöholm, uppfördes senare ett tidstypiskt renässanslott (1570-tal), som fortfarande delvis är bevarat.³ Den långa kontinuiteten med flera tidstypiska förändringar är påfallande i fallet Bjäresjö–Bjärsjöholm, som ibland har fungerat som ett mönster för att belägga, och närmast generalisera, en utveckling för adliga huvudgårdar, trots att det egentligen handlar om ett enstaka tydligt exempel. Fler fall med utpräglat lång kontinuitet bör därför undersökas.

Ett område i Skåne som visar tecken på tidig aristokratisk närvaro och manifestationer i form av framför allt romanska kyrkobyggnader är Helgeådalens nedre delar i nordöstra Skåne. Här har undersökningar bedrivits inom ramen för det s.k. »Godspro-

jektet» vid Lunds universitet, delvis i samverkan med »Helgeådalens natur- och kulturlandskap i ett långtidsperspektiv» med centrum vid Högskolan Kristianstad. Fokus har här riktats mot Vittskövle som exempel på ett annat skånskt adelsgodt med påfallande lång kontinuitet, där den välbevarade renässansborgen från 1550-talet är en praktfull kvarleva från den tidigmoderna godsutvecklingen, men där en världslig huvudgård är känd i skriftliga källor från mitten av 1200-talet och framöver (till nutid). Sockenkyrkan i Vittskövle by bär många drag av aristokratisk påverkan: bl.a. fanns ursprungligen ett romanskt västtorn, och senare tillkom gravkor för skilda adelsläkter. Den första skriftligt kända ägarfamiljen kan identifieras som medlemmar av den framträdande släkten Hak, med positioner som kungliga råd och gällkare i Skåne, och senare har vi belägg för ägare från släkter som Krognos och Brahe.⁴ I en serie utgrävningar 2003–2005 undersöktes lämningar av renässanslottets medeltida föregångare inne i Vittskövle kyrkby. Här påträffades en anläggning som visade sig bestå av två borgholmar omgivna av ett vallgravssystem. Ett rikligt fyndmaterial och distinkta byggnadsrester framkom; de äldsta byggnadsdelarna visade sig härröra från 1200-talet, och den medeltida borgen på platsen upphörde under 1500-talet.⁵

Av andra kyrkor i Helgeådalen som i likhet med Vittskövle kan förknippas med medeltida huvudgårdar i kyrkbyn, kan nämnas Österslöv (med omnämnt medeltida profant stenhus), Gualöv (med stiftarbilder från 1100-talets mitt i kyrkan) och Fjälkinge (med odaterat stenhus strax väster om kyrkans kraftfulla romanska västtorn), medan sambandet mellan huvudgård och kyrka i andra fall ännu är oklart.⁶ På senare tid har det emellertid uppenbarats sig ett fall i denna region som framstår som ovanligt lovande för närmare undersökningar av problemställ-



Figur 1. Modern topografisk karta t.v. visar läget för Färlövs kyrka i nedre Helgeådalen, ca 7 km norr om Kristianstad. Läget för Färlövsholms borglämning (inte markerat på kartan) är cirka 1,2 km norr om Färlövs kyrka. På ett utdrag från Buhrmanns skånska karta från 1684 t.h. ser vi i huvudsak samma område; i norra delen av bilden har vi en kyrkosymbol med namnet »ferle», dvs. Färlöv, och norr därom finns en herrgårdsmarkering med namnet »ferleholm», dvs. Färlövsholm. Vid detta tillfälle var Färlövsholm skadat efter skånska kriget, och godset var nedlagt och infogat i Araslövsgodsets domäner.

ningar kring medeltida huvudgårdar: i Färlövs kyrkby (Östra Göinge härad) är en huvudgård omnämnd i medeltida skriftliga källor, och här har nyligen manifesta lämningar påträffats av ett tidigare helt okänt stenhus, beläget i omedelbar närhet av kyrkobyggnaden med dess markanta romanska tvillingtorn. Samtidigt håller ny kunskap på att tas fram om det närbelägna Färlövsholms borglämningar.

Stenhuset i Färlöv (A.O.)

Hösten 2011 genomförde Lunds Universitets Historiska Museum i samarbete med Högskolan Kristianstad en arkeologisk forskningsundersökning under två veckor, dels i Färlövs kyrkby nordväst om Kristianstad,

dels på Färlövsholm, beläget en dryg kilometer norr om byn. Undersökningen i kyrkbyn inriktades mot en större stenbyggnad, som oväntat påträffades i samband med schaktning för ledningar 2009 i åkermark utanför kyrkogården. Arkeologisk personal från Regionmuseet i Kristianstad utförde omgående en mindre undersökning av stenbyggnaden. Murarna visade sig bestå av natursten i form av otuktad marksten, och bredden på de undersökta murpartierna var ca 0,8 m. Byggnadens tolkades som en källare och storleken uppskattades till ca 10 x 13 m, med ett innermått av ca 8,5 x 11 meter. Ett provschakt grävdes inne i byggnaden, där en opåverkad, naturlig nivå uppträdde på omkring 2,3 meters djup. Byggnaden föreföll vara fylld med en stor mängd sten och tegel, och utifrån teg-



Figur 2. Stenhusets yttermurar syns här i marken, och de romanska tvillingtornen i Färlövs kyrka höjer sig i bakgrunden på ett avstånd av cirka 80 meter från huset. Foto: Anders Ohlsson.

lets storlek gavs den en preliminär datering till medeltid.⁷

Undersökningen 2011 kunde fastslå att det rör sig om en medeltida byggnad, närmare bestämt hela nedre delen av ett hus från äldre medeltid. Bevaringsgraden är exceptionellt god genom att samtliga av huskroppens yttermurar ännu existerar i sammanhängande form. I syfte att få fram husets totala utbredning togs alla murar fram i plan, och delar av dessa grävdes ut. Huskroppen bildar en rektangel i storlek cirka 11 x 14 meter med de

längsta sidorna löpande i öst–västlig riktning. Murarnas tjocklek är omkring 1 meter, och undersökningen påvisade två övergripande murskift. En nedre del utgörs av väggar bestående av kalkmurade kvaderstenar i granit och gnejs,⁸ och på denna del återfinns omfattande partier av en kraftig murkärna innehållande obearbetade naturstenar och kalkbruk. Byggnaden var fylld med rasmassor, som innehöll en ansevärd mängd murtegel av medeltida typ. Troligen har teglet utgjort väggpartier kring murkärnan.

Figur 3. Del av stenhusets inre nordvägg, som är uppbyggd med kvaderstenar, dvs. tillhuggna byggnadsstenar, vilket var en exklusiv byggnadsteknik och pekar på att byggnaden har uppförts under 1100-talet eller 1200-talet. Murarna är uppförda av granit och gnejs, och samma byggnadsmaterial ingår enligt en preliminär bedömning i den romanska kyrkobyggnaden. Foto: Anders Ohlsson.





Figur 4. I stenhusets västra del finns en entrédel med en välbevarad stentrappa ner till ett förrum med nischer uttagna på båda sidor. Nedanför trappan ses bearbetade sockelstenar och en tröskelsten. Foto: Sten Skansjö.

I direkt anslutning till byggnadens västra parti framkom en sekundärt tillfogad, utskjutande entrédel, byggd med kvaderstenar och tegel. Entrén innehöll en helt intakt ca 1,6 meter hög och 1,8 meter bred stentrappa, och nedanför den påträffades ett förrum från vilket man kommer vidare in i huskroppen. Större nischer, en på varje sida, fanns uttagna i förrummets nord- respektive sydvägg. Entrén och förrummet totalgrävdes ner till opåverkad nivå. Ett tvärgående schakt togs upp i byggnadens mitt, och på 2,5 meters djup nåddes den opåverkade

nivån. Denna föregicks av ett mäktigt brandlager som innehöll delar av brända träplanor, troligen rester av ett golv. En hel del fynd gjordes, främst djurben och en mängd medeltida keramik. Bortsett från någon enstaka skärva härrörande från tiden efter ca 1350, påträffad i fyllnadsmassorna, bestod keramiken enbart av s.k. äldre rödgods, som är den dominerande rödgodstypen under 1200-talet.⁹

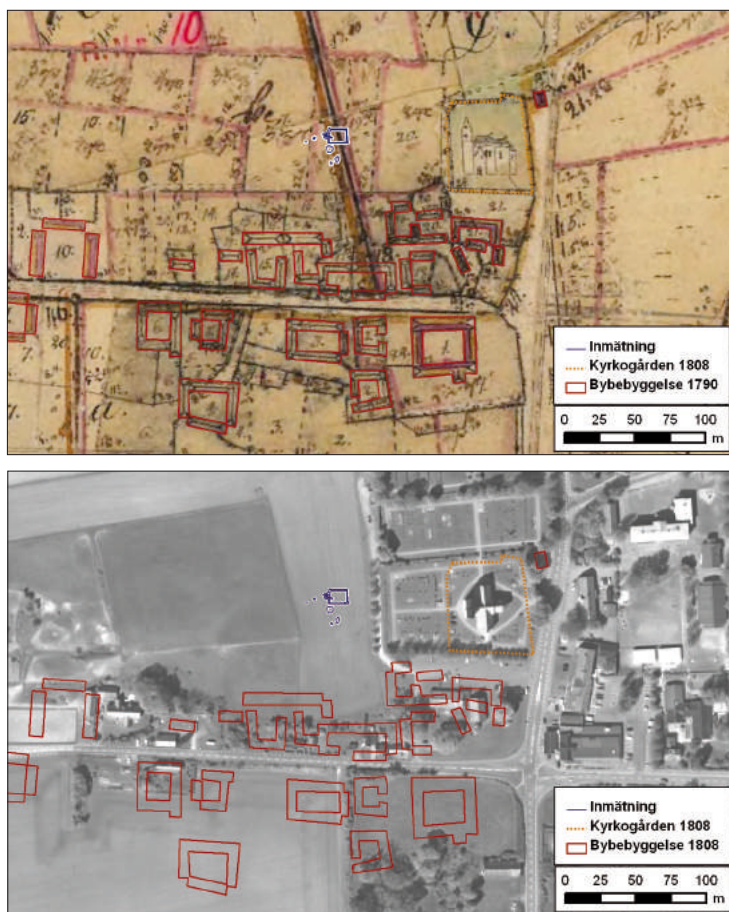
Även rester av två andra, mindre byggnader, som legat intill stenet, framkom. I anslutning till stenhusets sydvästra hörn påträffades flera golvnivåer av lera, som ingått i ett enklare hus, möjligen av korsvirke. I en av golvnivåerna påträffades ett mynt präglat under Valdemar II (1202–41).¹⁰ Den tredje huslämningen var mer diffus men innehöll en stenrad som eventuellt bildat ett väggfundament.

Aristokratisk storgård i strategiskt läge

Stenet är beläget i åkermiljö omkring 80 meter väster om Färlövs kyrka, några tiotal meter utanför nuvarande kyrkogårdsmur. Terrängen består av en platå som räknat från kyrkan sträcker sig åt väster, och den sluttar ganska markant åt norr och söder. Färlövs bebyggelse breder idag ut sig framför allt



Figur 5. Ett vid grävningen påträffat mynt har präglats under Valdemar II (1202–41). Det visar en kungsbild på ena sidan (åtsidan) och en biskopsbild på den andra (frånsidan); det var under valdemarstiden vanligt att ärkebiskopen hade del av den kungliga myntningen. Foto: Anders Ohlsson.



Figur 6. Överst: utdrag av enskifteskartan (koncept) 1808–09 över Färlöv med byns gårdar, kyrka m.m. Det nnyupptäckta stenhuset är inlagt i kartan som »Inmätning» på en plats som i början av 1800-talet (liksom idag) är tom på bebyggelse. Det äldre historiska kartmaterialet innehåller tyvärr inga uppgifter om de olika gårdarnas markinnehav inom den äldre teg- och toftstrukturen i byn. De strukturer som syns i kartan hänvisar endast till olika marktaxeringar. På nedre bilden är ett urval av enskifteskartans objekt inlagda på en modern flygbild. Kartöverlägg: Henrik Svensson.

öster om kyrkan. En lantmäterikarta från enskiftet 1808–09 visar att byn före skiftet i stället låg placerad längs platåns sydsida, dvs. söder och väster om kyrkan. Kyrkan är sannolikt byggd i slutet av 1100-talet och visar en tydlig påverkan av världslig aristokrati.¹¹ Den ligger tillsammans med stenhuset på höjdryggens högsta nivå. Att placeringarna bestämts utifrån platsens manifesta läge råder det knappast någon tvekan om.

Byggnadens läge och utförande visar otvivelaktigt en miljö som initierats av personer inom medeltidens högre sociala samhällsskikt. Med största sannolikhet kan stenhuset identifieras som den medeltida adelshuvud-

gården i Färlöv, känd i skrift från och med 1320.¹² Dess belägenhet har tidigare varit helt okänd. Vid tidpunkten för äldsta belägg innehades huvudgården av riddaren och den kunglige rådsherren Holger Nielsen. Denne tillhörde släkten Krognos, en av det medeltida Skånes mest ryktbara och ansedda fräl-släkter. Gården har möjligen gått i arv från dennes far Niels Holgersen, som bevisligen levde under senare delen av 1200-talet och början av 1300-talet och som tillika var kungligt råd.

Den arkeologiska undersökningen har visat att byggnaden är uppförd tidigare än vad de första skriftliga omnämnandena omvitt-

nar, och de kvaderbyggda väggarna pekar mot ett uppförande under 1100- eller 1200-talet. I likhet med den ovan beskrivna Bjäresjö huvudgård från 1100-talet kan, enligt en preliminär bedömning, även kyrka och huvudgård i Färlöv vara uppförda i samma typ av material och i samma arkitektoniska sammanhang: i de äldsta delarna av Färlövs kyrka, där tornet ingår, tycks samma typ av stenmaterial och teknik som i huvudgårdens murar ha använts. Nyttjande av tegel på danskt område är känt sedan 1100-talet.¹³ Från den tiden är dock ganska få tegelbyggnader kända – i alla händelser handlar det då om byggnader med anknytning till samhällets ledande skikt – men under påföljande sekel kan en spridning, fortfarande inom högre kretsar, iakttas. Den närmare åldern på teglet i Färlöv är i nuläget inte känd, men dateringar kommer att utföras. Det kan handla om mycket tidigt tegel, använt i en ursprunglig byggnadsfas, eller härstamma från senare ombyggnader.

Färlövsholms borglämning (J.W.)

Till skillnad från stenhuset i Färlövs kyrkby är borglämningen Färlövsholm tidigare känd som fornlämning (RAÄ 28). Den är belägen

cirka 1200 meter norr om Färlövs kyrka. Färlövsholm är känt som adelshuvudgård fram till mitten av 1600-talet, men huvudgårdens lades då ner och uppgick i det angränsande Araslövs säteri.¹⁴

Det finns dock rester kvar av själva anläggningen, som ligger i ett flackt område i anslutning till en höjdsträckning i sydväst; Färlövsholm utgörs idag av plåtåer, vallar och vallgravar som syns som förhöjningar och fördjupningar i landskapet. På äldre lantmäterihandlingar från 1700- och 1800-tal är platsen för den forna huvudgård/borgen markerad som två kvadratiska plåtåer, omslutna av vallgrav och en yttre förvall (se kartöverlägg Fig. 7). Samma struktur har Färlövsholm på en skiss från 1908, vilken även innefattar en damm sydväst om anläggningen.¹⁵ Numera ligger Färlövsholms två holmar i åkermiljö på vilka sentida hus har rests.

Huvudproblemet med Färlövsholm är den bakre dateringen av anläggningen. När uppfördes denna borg? Var det ursprungligen en medeltida borganläggning, som under renässansen förändrades till en herrgård? Eller uppfördes den från grunden under renässansen som en herrgårdsanläggning? På Färlövsholm har det före den arkeologiska



Figur 7. I ett ängsmarksparti i norra delen av Färlövs bymark framträder på enskifteskartan 1808–09 en del markeringar av markernas skilda taxering, där markförhållandena ser ut att skvallra om en borganläggning med två borgkullar och ett vallgravssystem. Området beskrivs också som »Färlövsholms Lund...hvarst Sätessgården Färlövsholm i forntiden varit belägen». På kartan t.h. är dessa strukturer inlagda på en modern flygbild i samma utsnitt. Kartöverlägg: Henrik Svensson.

undersökningen 2011 utförts tre mindre anti-kvariska kontroller/schaktningsövervakningar. Under dessa har det framkommit en yttre vallgrav, två grundmurar och fynd av taktegel av munk-nunnetyp. En av grundmurarna innehöll medeltida storstenstegel.¹⁶ Teglet talar för en medeltida datering. Därtill kan själva strukturen av anläggningen, bestående av två borgkullar, vallgravar, förvall, tala för att Färlövsholm tillhör en borgtyp som började förekomma inom Östersjöområdet under högmedeltiden. En liknande anläggning i Skåne är borglämningen Beritzholm, känd i de skriftliga källorna från 1300-talet.¹⁷ Denna likhet kan indirekt antyda att en datering av Färlövsholm till 1300-talet är möjlig. De skriftliga källorna för Färlövsholm är dock eftermedeltida, vilket i så fall snarast skulle tala för att anläggningen uppfördes under renässansen. Ytfynd av renässanskeramik pekade även före den arkeologiska undersökningen 2011 mot en eftermedeltida datering.

Undersökningen på Färlövsholm 2011

Det var ovanstående problemställningar som den arkeologiska undersökningen 2011 hade till syfte att försöka reda ut. Undersökningen utfördes under fem dagar av en arkeolog, varvid sex schakt upptogs. I det schakt som upptogs i slänten från den södra borgholmen ner emot vallgraven, som skilde den från den norra borgholmen, framkom givande resultat. Förutom en östvästlöpande grundmur bestod lagerföljden i slänten ned mot vallgraven av tolv lager. Först kom fynd som kan knytas till renässansen, följt av ett senmedeltida fyndmaterial, och i de nedersta två lagren kom fynd som kan knytas till högmedeltiden. Det var i de sistnämnda lagren fråga om keramik av typen yngre svartgods och medeltida storstenstegel. Undersökningens resultat talar för att Färlövsholm kan ha uppförts under högmedeltiden och varit i bruk framöver

medeltiden till 1600-talets slut. Fyndmaterialet var rikt, bestående bl.a. av keramik av typerna yngre svartgods, stengods och yngre rödgods.

Om nu Färlövsholm är en medeltida anläggning blir frågeställningarna för vidare undersökningar följande: När uppfördes denna borg och av vem? Var den en efterföljare till den förmodade huvudgården vid kyrkan i byn Färlöv? Och är i så fall Färlövsholm ett exempel på en utflyttad huvudgård/borg jämförbar med exempelvis Bjärsjöholm i södra Skåne? Kan både Färlövsholm och huvudgården i Färlöv ha varit i bruk samtidigt under medeltiden? När den kände riddaren och gälkaren Tue Galen i Lunds domkapitels gåvobok omtalas »de Faerelde» vid mitten av 1300-talet,¹⁸ åsyftas då huvudgården i Färlöv eller Färlövsholm? Dessa frågeställningar kommer att sättas in i en pågående större undersökning rörande det världsliga frälset i Skåne och deras huvudgårdar under 1300-talet.

Förhoppning om fortsättning

De resultat som ovan presenterats är baserade på enbart två veckors fältarbete med endast ett par arkeologer i verksamhet. Lämningsarna i Färlöv är så pass välbevarade och tydliga att förhoppningen givetvis är att undersökningarna kan fortsätta och utvidgas redan under 2012. Detsamma kan sägas om Färlövsholm, där det nu har framkommit fyndmaterial från 1300- och 1400-tal och indikationer på att Färlövsholm existerat redan under den senare delen av medeltiden. Både stenshuset i Färlöv och borglämningen i Färlövsholm äger stor forskningspotential och har redan bidragit med ny kunskap kring det äldre skånska frälset och dess uttryck i landskapet. En fortsättning innebär intensifierade insatser med fokus på ekonomiska, sociala och politiska aspekter utifrån både monument och samtida dokument.

Summary

A previously unknown medieval stone building has recently been discovered in the church village of Färlöv, Östra Göinge hundred, a few miles north of Kristianstad. A minor archaeological investigation in 2011 has revealed manifest remains of a well built manor house, probably dating from the late 12th or early 13th centuries. A medieval manor is known from written documents from the 14th century onwards, belonging to some of the most wealthy and politically influential aristocratic families in Denmark. It seems possible that the manor and the nearby situated Romanesque stone church with its twin towers have been erected rather simultaneously as an architectural manifestation of a prominent noble family of the Valdemarian Age. The connection between the manor in the church village of Färlöv and the nearby situated private castle of Färlövsholm is one of the problems to discuss in further and wider investigations.

Noter

- ¹ För närmare beskrivning av detta skeende, se Skansjö 2006 och där anförd litteratur.
- ² Se t.ex. Anders Ödman, som i sin genomgång av skånska borgar uppmärksammar de s.k. kastalbyggnaderna på vissa kyrkogårdar såsom möjliga rester av tidiga profana tornbyggnader, som en gång ingått i befästa stormannagårdar (Ödman 2002, s.18 f.).
- ³ Callmer 1992; Skansjö 1992.
- ⁴ Skansjö 2006, s. 54 ff.; Bøgh 2006, s. 111 ff.
- ⁵ Dahlén, rapporter 1997, 2004 och 2005; Skansjö 2006, s. 75 ff.
- ⁶ Se en närmare diskussion i Skansjö 2006, s. 31 ff.
- ⁷ Kockum 2009.
- ⁸ Bedömning av stentyp utförd och muntligen förmedlad av docent Claes Bergman, geolog vid Högsolan Kristianstad i september 2011.
- ⁹ Brorsson 2002 s. 126.
- ¹⁰ Uppgift om myntet förmedlad av Ulla von Wowern, numismatiker vid LUHM, oktober 2011.
- ¹¹ Brunius 1850 s. 146 ff.; Cinthio 1968 s. 79; Andersson 1974 s. 40 och Jacobsen 1993 s. 146.
- ¹² *Diplomatarium Danicum* 2:8 nr 259; Petersen 1897 s. 8 och plansch XI.

¹³ Gustafsson 1968 s. 51; Johannsen & Møller 1982 spalt 149 ff.; Gardelin 2002 s. 156.

¹⁴ Jeppsson 1967, s. 20 f.

¹⁵ Johansson 1908.

¹⁶ Dahlén 2001.

¹⁷ Wallin 2007, s. 47 f.

¹⁸ Flensmarck 2010, s. 215.

Källor och litteratur

Otryckta källor

Lantmäteristyrelsens arkiv

Enskiftesakt över Färlövs by 1808–09, K30-7:2

Lantmäterimyndighetens arkiv,

Kristianstads län

Färlöfs bys in- och utägor samt Araslöfs gård och Roalöfs bys utägor, enskiftesdelning, 1807–1810: Färlövs socken, akt 13 (11-FÄJ-13)

Tryckta källor

Diplomatarium Danicum, utg. av Det danske Sprog- og Litteraturselskab. Köpenhamn 1938 ff.

Litteratur

- Andersson, Ingvar, *Skånes historia. Senmedeltiden*. Stockholm 1974
- Brorsson, Torbjörn, »Högmedeltid 1200–1400«, i Anders Lindahl, Deborah Olausson & Anne Carlie (red.), *Keramik i Sydsvrige. En handbok för arkeologer*. Lund 2002
- Brunius, Carl Georg, *Skånes konsthistoria för medeltiden*. Lund 1850
- Bøgh, Anders, »Om Vittskövles kendte ejere før ca. 1400. En slægtshistorisk oprydning«, Mats Olsson, Sten Skansjö & Kerstin Sundberg (red.), *Gods och bönder från högmedeltid till nutid. Kontinuitet genom omvandling på Vittskövle och andra skånska gods*. Lund 2006
- Callmer, Johan, »A contribution to the prehistory and early history of the south Scandinavian manor. The Bjäresjö investigations«, Lars Larsson, Johan Callmer & Berta Stjernquist (red.), *The Archaeology of the Cultural Landscape: Field Work and Research in a South Swedish Rural Region*, Acta Archaeologica Lundensia, Series in 4:o N:o 19. Lund 1992
- Cinthio, Erik, »Kyrkorummet – funktion och utsmyckning«, i Evald Gustafsson & Erik Cinthio, *Skånsk lantkyrka från medeltiden*. Malmö 1968
- Dahlén, Johan, »Rapport arkeologisk undersökning i samband med VA-schaktning, Vittskövle sn, Kristi-

- anstads kommun, Skåne, 1996», Rapport 1997:25, Länsmuseet i Kristianstad
- Dahlén, Johan, *Arkeologisk förundersökning/schaktövervakning 2000. Färlövsholm 10:3 & 14:3 Färlövs sn, Kristianstads kommun, Skåne. Rapport 2001:26*, Regionmuseet Kristianstad / Landsantikvarien i Skåne
- Dahlén, Johan, »Gamlegård – en medeltida adelshuvudgård. Arkeologisk undersökning 2003», Rapport 2004:73, Regionmuseet i Kristianstad
- Dahlén, Johan, »Gamlegård & Egeside. Arkeologiska undersökningar, 2004–2005», Rapport 2005:66, Regionmuseet i Kristianstad
- Flensmarck, Tor, *Skånelands medeltid. Orter & Ätter. Del E–F. Vä 2010*
- Gardelin, Gunilla, »Tegel», i Anders Lindahl, Deborah Olausson & Anne Carlie (red.), *Keramik i Sydsverige. En handbok för arkeologer*. Lund 2002
- Gustafsson, Evald, »Kyrkobyggnaden – gestalt och miljö», i Evald Gustafsson & Erik Cinthio, *Skånsk lantkyrka från medeltiden*. Malmö 1968
- Jacobsen, Henrik, *Romanske vesttårne, deres indretning og funktion. Vesttårne før 1300 i det middelalderlige Danmark øst for Storebælt*. Stockholm 1993
- Jeppsson, Gert, »Huvudgård och sockengräns i Skåne. Några huvuddrag i utvecklingen före 1658», *Ale. Historisk tidskrift för Skåneland* 1967:1
- Johannsen, Hugo & Møller, Elna, »Tegl», *Kulturhistoriskt lexikon för nordisk medeltid från vikingatid till reformationstid 18*. Andra upplagan. Köpenhamn 1982
- Johansson, Pehr, »Förteckning över fornlämningar i Färlövs socken, Ö. Göinge härad, Kristianstads län, Skåne» (ATA, Färlövs sn)
- Kockum, Jan, *En medeltida källare i Färlöv. Arkeologisk förundersökning, 2009*. Rapport 2009:53. Kristianstad 2009
- Petersen, Henry, *Danske adelige sigiller fra det XIII og XIV aarhundrede*. Köpenhamn 1897
- Skansjö, Sten, »Från vikingatida stormansgård till renässansslott – Bjersjöholm under äldre historisk tid», *Bjersjöholm. Gods och slott*, red. Sölve Johansson, Skånsk senmedeltid och renässans 13. Lund 1992
- Skansjö, Sten, »Medeltida skånska godslandskap i dokument och monument. Kyrkor och adelshuvudgårdar i Helgeådal», M. Olsson, S. Skansjö & K. Sundberg (red.), *Gods och bönder från högmedeltid till nutid. Kontinuitet genom omvandling på Vittskövle och andra skånska gods*. Lund 2006
- Wallin, Johan, »Riddaren och gälkaren Tue Galens frälseuppror i Skåne 1377 mot drottning Margrethe av Danmark», *Saxo. Kulturhistoria för Skånelandskapen, Nr 19, Essäer*. Vä 2007
- Ödman, Anders, *Borgar i Skåne*. Lund 2002

Å velge side

Madvig-epitafium i Hällaryd kirke i Blekinge

Forsøk på en preliminær tekstanalyse av en 1600-talls minnetavle

Av cand.mag. Manfred Schimmelpfennig, Oslo

För första gången i Ales historia presenteras här en artikel på norska. Utgångspunkten är ett epitafium i Hällaryds kyrka över en blekingebonde, en i och för sig tämligen trivial historia. Flera omständigheter tillkommer emellertid som gör kontexten intressant och värd att lyfta fram. För det första har texten på epitafiet ifråga aldrig återgivits pga att merparten varit totalt oläslig. Författaren har nu med hjälp av modernaste teknik lyckats tyda och analysera texten. Den visar sig då avslöja ursprunget till den i Danmark väl kända Madvig-släkten (se efterskriften). Därtill kan författaren belägga, att texten i sin förlängning är en viktig pusselbit i beskrivningen av det dilemma som befolkningen i Skåne och Blekinge ställdes inför under skånska kriget 1676–1679 – att hålla på Sverige eller Danmark. I det här aktuella fallet valde välbeställda bönder på en storgård Danmark, förlorade allt och fick gå i landsflykt.

Hällaryds socken i Bräkne härad i Blekinge hade 50 decimanter, dvs tiondegivare, enligt Decimantboken 1651. Merparten av dessa bönder, eller 80 % var självägande, »Kongens Thiennere» som termen lyder. Så många som 33 stycken utgjordes av helgårdar. En av byarna hette Siggerup (idag Siggarp), som bestod av 11 hela, självägda gårdar, tyvärr utan utsatta namn på ägarna, utom två. Nummer fyra i uppräknningen är gården Mad Wiig.

Red.

Bakgrunn

I forbindelse med et større arbeid om Madvig-slekten¹ ble oppmerksomheten fanget av en nesten meterhøy minnetavle, et såkalt epitafium, oppsatt i Hällaryd kirke i Blekinge. Denne minnetavlen hvis malte billeddel i seg selv er et lite kunstverk, har i lokalhistorisk sammenheng stått meget i skyggen for Hällaryd kirkes ganske ofte fremtrukkede epitafium over den kjente prestefamilien Kock. Første gang undertegnede fikk kjennskap til dette lite påaktede Madvig-epitafium, var gjennom opptrykk av en kort historisk artikkel om «Hällaryd kyrka», trykt i et jubileumsskrift «Madvig 1675–1975. *Fra Blekinge til Bornholm*» utgitt av Dansk-Skaansk Forening, København 1975.² Den snau fire siders artikkel om Hällaryd kirkes historie er

skrevet av tidligere rektor på stedet, Eric Matsson, på 60-tallet. Han kunne da fastslå følgende om den gamle og forlengst nedrevne kirkens inventar: «Tyvärr gick det mesta av den gamla kyrkans inredning förlorad när den revs.» Matsson orienterer så på en drøy side om det som faktisk er blitt bevart fra den gamle kirken; først nevnes kirkens mer kjente epitafium, «en på väv målad tavla över en av församlingens namnkunnigaste prästmän, prosten Mats Jörgensson Kock, pastor i Hällaryd 1642, död 1677, hans hustru Karin von der Wette samt 16 barn [...]», så nevner Matsson «den vackra dopfunten, tillverkad 1649», som ble foræret kirken av nettopp omtalte Mats Kock, og et «tilhørende dopfat av mässing samt den baldakin, som för några år sedan hittades i skolans källare

och som nu restaurerats och upphängts i kyrkan.» Så kommer Eric Matsson endelig inn på det som skal være gjenstand for vår preliminære tekstundersøkelse, og som undertegnede har kalt *Madvig-epitafium*. Matsson skal, selv om omtalen ble meget kort den gang, ha takk og all ære for publiseringen av funnet i 1966. Ellers hadde epitafiet kanskje gått helt i glemmeboken. Matssons omtale gjengis nedenfor i sin helhet:

För ett par år sedan hittades på kyrkans vind ett epitafium av ek, visande överst Kristus som världsdomare, omgiven av evangelistsymbolerna och änglar. Därunder en starkt utnött inskr. i guld på ekens naturliga färg. Framtill är epitafiet svagt buktat, baktill platt.

Detta är skänkt till Hällaryds kyrka till minne av Olov Hansson i Matvik, död 1662, av sonen Peder Olofsson och hans hustru Kristine. En annan son, Hans Olufsen Madvig, vilken omkring 1677 förlorade Matviks gård och all sin egendom på grund av sin trohet mot Danmark, flydde till Bornholm där han blev stamfader till den i Danmark kända släkten Madvig.

Det er det vi har så langt om dette epitafium! Undertegnede har vært i kontakt med antikvariske myndigheter og museer i Sverige, og saumfart kunst- og lokalhistoriske biografier uten å finne noe mer. Over 40 år har gått siden minnetavlen ble nevnt for første gang, og alt tyder på at det har blitt med den ene gangen ...



Fotografiet viser klart hvor «starkt utnött» tekstdelen er.



Megalys og supermakro tydeliggjør bokstavkonturene i forhold til grunnmalingen.

Tekstanalyse

I det følgende skal vi konsentrere oss om minnetavlen nedre halvdel som rommer selve teksten. Ja, det er helt riktig observert av Matsson i 1966 at teksten er «starkt utnött». Likevel er det ikke slik som det er blitt hevdet at teksten «går inte att läsa».³ En får heller si at tydningen er en utholdenhetsprøve. Under to besøk i Hällaryd i hhv. 2010 og 2011 har det lyktes ved hjelp av spesiallys, forstørrelsesglass og fotografering med supermakro å få frem det meste av teksten.⁴ Teksten er skrevet på i alt syv linjer. Av disse består den første av kun tre ord. De resterende seks linjene er skrevet fullt ut, og følger en ganske fin marg på begge sider. Bokstavene holder en tilnærmedesvis jevn høyde med minusklær på ca. 3 cm. Det er kun lengdeskaftene til enkelte bokstaver som er høyere. Majuskler er det få av, og disse er i transkripsjonen markert med stor bokstav. Noen egentlig form for ornamentering finner vi ikke i teksten.

Linje 1:

Linjen viser kun tre ord som er midtstilt, og plasseringen gir inntrykk av at sekvensen fungerer som en slags overskrift:

Gud Till ære

Det er slettet ikke uvanlig at slike minnetavler åpner med en hyllest til Gud. En helt identisk opptakt finner vi på mange epitafier, særlig fra annen halvdel av 1600-tallet og gjennom hele det følgende århundre – f.eks. på et epitafium over foged Anders Lauritzen i Dale kirke i Luster i Norge hvor det heter: «Gud Till ære denne Kierke till Zirat [...]»⁵

Linje 2:

Denne linjen viser åtte ord hvorav det fjerde etter undertegnedes oppfatning har et meget utydelig prefiks. Dette gjør at lesningen av ord nr. 4 som helhet er noe usikker. Det siste ordet i denne linjen er meget slitt. Ordskillet mellom det fjerde og femte ord er tydelig markert med punkt · midt på linjen. Den foreslåtte lesningen er:

denne Kirke til [Be]pr[y]delse · Sampt
den erlig [oc]

Lesningen av de tre første ordene i linje 2 er helt uproblematisk. Til tross for det fjerde ordets slitte karakter foreslås *Beprydelse*. Substantivendelsen *-else* er sikker, og selv om *Be*-prefikset synes å være borte, kjenner vi formelen godt fra andre 1600-talls inskripsjoner; Stranden kirke på Sunnmøre i Norge fikk i 1648 en ny prekestol med følgende innskrift: «Gud til Ære og Kirken til Be-

prydelse [...]»⁶ I Strømsø kirke omtales et korskille i barokkinteriøret med følgende innskrift: «Til Guds Ære og Kirkens Prydelse [...] Ao. 1699.»⁷ Tretten Kirke har flere minnetavler med formelen «Gud til Ære Kircken til Beprydelse» fra hhv. 1714, 1724 og 1730.⁸

Etter skilletegnet får vi i Madvig-epitafet optakten til omtalen av den personen som skal minnes. Bruken av positiv ladete adjektiv er svært alminnelig ved omtalen av datidens «godtfolk» og ikke minst rang- og standspersoner. Linje 2 har ordet *erlig* som et første epitet, og er det noen som stiller spørsmål ved den ulike vokalgjengivelsen /æ/ i *ære* i første linje og /e/ i *erlig* (linje 2), så skyldes det neppe inkonsekvent skrivemåte. Allerede i senmiddelaldertekster har Ragnvald Iversen påvist denne forskjellen mellom *ære* og *erlig*.⁹ Når vi så kommer til tiden etter 1662, er forskjellen innarbeidet. Konjunksjonen *oc* er så godt som slitt bort og mer eller mindre interpolert fra linjene 4 og 7.

Linje 3:

welac[]te nu salige mand oluf hansøn i
maduig som

Det første ordet i denne linjen har fremdeles det fra gammelt av vanlige *w* for *v*. Dessuten kan det synes som om det foreligger rester etter en sammenklemt *h* mellom *c* og *t*. Denne *h* er dog høyst usikker. Vi kjenner ellers adjektivet godt fra moderne norsk 'velaktet'¹⁰ og svensk 'välaktad'.¹¹ Nynorsk har 'velakta' (også 'velvørd') i betydning 'gjæv', 'høgt akta'.¹² Ordet tilsvarende betydningsmessig tysk 'hochgeachtet'. Betydningen har neppe endret seg, og sammen med substantivet *mand* har vi altså med en respektert og ansett mannsperson å gjøre. At vedkommende er *nu salig*, betyr ikke annet enn at personen er død, hvilket jo gir selve foranledningen til dette epitafets tilblivelse.

Linje 3 meddeler også hvem denne mannen er, nemlig *oluf hansøn*. Hverken for- eller etternavnet har versaler, noe som heller ikke er uvanlig på 1600-tallet. Navneformen *oluf* bør ellers kommenteres; i den eldste kirkeboken som er bevart for Hällaryd, ser vi at én og samme hånd veksler mellom navneformene *Oluf*, *Oluff*, *Olle* og *Ole* i tiden mellom kirkebokførselens begynnelse i 1647 og flere år fremover. Vekslingen mellom de ulike navneformene varer videre helt frem til 1660/70-årene. Mot slutten av snaphanernes tid ser vi at formen *Oluf* blir mer og mer enerådende. Måten etternavnet er skrevet på, er også høyst interessant i forhold til den lokale for Hällaryd anvendte formen *Hanssön*. Gjennomstreket *ø* finner vi ikke i den eldste kirkeboken. Dessuten forekommer bare dobbel-*s* når navnets utlyd er *s* og følges av *sön*-suffikset.

Hvem er så epitafets *oluf hansøn*? Linje 3 presiserer ved hjelp av preposisjonsleddet *i maduig* hvem denne mannen er. Denne identiteten er allerede blitt påpekt av Eric Mattson i 1966 (selv om han bruker de nusvenske og dermed litt a-historiske navneformene «Olov Hansson i Matvik».¹³ Stedsnavnets skrivemåte *maduig* fra epitafet finner vi igjen i kirkeboken, eksempelvis *Olle i maduig*.¹⁴ Denne formen konkurrerer ellers i kirkeboken med skrivemåten *Madvig*. Bertil Ohlsson har i sin omfattende studie «Ortnamnen i Blekinge län» funnet frem til følgende gamle navneformer for dagens svenske *Matvik*: «*Madewig* (1514), *Madeuig* (1550), *Maduigh* (1595/1642), *Madtuig* (1604), *Maduig* (1612, 1633, 1651), *Maathwijk* (1658), *Matwijk* (1673), *Maathwijk* (1715).»¹⁵ Ohlsson har gjennomgått et vel av gamle kilder, men ikke konferert med Kirkeboken for Hällaryd.¹⁶ Derfor blir hans resultat noe skjevt i forhold til de faktisk mest frekvente navneforekomstene i tiden fra 1647 og til langt inn på 1600-tallet, *Madvig* og *Maduig*. Konklusjonen

med hensyn til stedsnavnets gjengivelse rundt midten av det 17. århundre er derfor at epitafformen *maduig* er helt konform med den lokale skrivemåten. Den stemte dental /d/ ble ikke konsekvent erstattet av ustemt /t/ før området i realiteten var blitt en integrert del av det svenske kongedømme.

Linjens siste ord, relativpronomenet *som*, innleder en innskutt relativsetning som gir oss vesentlig tilleggsinformasjon på de neste to linjer 4 og 5.

Linje 4:

j mange aar var kirkeúerger her paa
steden oc døde A^o.

Denne linjen begynner med 1600-tallets vanlige *j* for *i*. Bokstaven har punktmarkering over skaftet som markert fortsetter nedenfor linjen. Skaftet viser en liten strek midt på venstre side, og siden også toppen har en markert vannrett venrestrek, kan bokstaven muligens tolkes som versal *J*. Lesningen av denne linjen er ellers helt uproblematisk selv om midtpartiet er ganske slitt. Det kan synes som om konsonanten *v* utgjør den første bokstaven i *verger*; dessuten er den nedre delen av bokstaven noe spiss. Samtidig viser et foto tatt med supermakro, en liten strekmarkering over bokstaven slik at *ú* her velges som den korrekte lesning. Den rent historiske opplysning at *oluf hansøn i maduig* over lengre tid har fungert som kirkeverge i Hällaryd, har ikke vært helt ukjent. Allerede i 1918 gjorde C. A. Kofoed oppmerksom på at han ved gjennomgåelsen av «Graverskatten til Helsingborg Fæstnings Bygning oppebaaren 1656» hadde funnet «i Hellery Sogn: *Oluff i Madvig, Kirkeverge.*»¹⁷ Vi konstaterer en fin overensstemmelse mellom skatteliste og minnetavle. At vårt epitaf understreker hovedpersonens mangeårige funksjon som kirkeverge (*j mange aar*), tør være et artig bidrag til stedets lokalhistorie. Nettopp denne funk-

sjonsutøvelsen forklarer for øvrig den meget frekvente forekomsten av *Olle i Maduig* i kirkeboken for *Hellery* helt fra dens begynnelse i 1647 og frem til 1662.

Bokstaven *v* i preteritumsformen *var* dokumenterer også at *w* og *v* enda kunne gå om hverandre i alle fall i innlyd; merk f.eks. *w* i adjektivet *welac[h]te* (linje 3). Teksten er såpass gammel at den har substantivet *steden* i stedsadverbialet. Når vi kommer til 1800-tallet, er det danske substantivet 'Sted' blitt nøytrum. Den kjente språkforskeren C. Molbech gjør i Dansk Ordbog eksplisitt oppmerksom på at ordet «I ældre Skrifter næsten altid [har]: **en Sted.**»¹⁸

Konjunksjonen *oc* forekommer tre ganger i vårt epitaf. Skriveformen er meget gammel. Det finnes flere hundre belegg for *oc* allerede i de eldste norrøne håndskriftene fra før 1250.¹⁹ At *oc* lydlig og i sin skriftlige gjengivelse minner sterkt om svensk 'och', må ikke forlede leseren til å tro at vi har med en svensk tekst å gjøre. Denne formen (*oc*) er gjennomgående meget frekvent i det dansk-norske område i både etterreformatorisk tid og langt inn på 1600-tallet. Den danske presten og språkmannen Søren Poulsen G. Judichær bruker rundt midten av 1600-tallet formuleringer som *reen oc siirlig* og *Danske oc vore Danske Bøger*.²⁰ Vårt epitafium viser også her en overgangstid der *c* og *k* konkurrerer i gjengivelsen av fonemet /k/. Preteritumsformen *døde* har som ordet *hansøn* i linje 3 gjennomstreket \emptyset . Linjens siste ord fremstår som abbreviatur *A^o* for *Anno*. Undertegnede velger å tolke den tydelige punktmarkering · etter høytstilt ° som forkortelses-tegn fremfor et ordskille. Siden *Anno* utgjør en semantisk enhet med årstallet på neste linje, virker en antatt kunstpause lite trolig.

Linje 5:

1662 · den · 17 · augusti · [--- ----]e ·
hafuer den s·

Denne linjen er meget informativ siden den leverer dødsdatoen for *oluf hansøn i maduig*. Teksten etter årstallet er meget slitt men likevel lesbar. Allerede Matsson har opplyst om epitafets årsangivelse, men dagen og måneden er altså tidligere ikke blitt publisert. Henvender vi oss nå til den eldste kirkeboken for Hällaryd igjen, finner vi nettopp i oversikten over *Döde Anno 1662* opplysningen om at *Olle i maduig* er død det året.²¹ Dødsdagen og måneden er imidlertid ikke nevnt der, så her blir Madvig-epitafet en supplerende kilde i forhold til kirkeboken.

Den neste sekvensen mellom de tydelige punktmarkeringene ser ut til å mangle en del loddrette skafter; det kan synes som et preposisjonsuttrykk med **til* og et substantiv med ending **-else*, men undertegnede avstår fra tolkningsforslag pga. for mye usikkerhet. Derimot er verbet *hafuer* etter punktmarkeringen tydelig. Når vi analyserer de to siste linjene (6 og 7), vil vi se at den finite verbformen *hafuer* sammen med to partisipper danner verbalet for hele epitafets ene setning i perfektum. Linjen avsluttes med *den s* som står forkortet for *den salige*. Punktmarkeringen etter *s* fungerer avgjort som forkortelses-tegn.

Linje 6:

mands søn peder olufsøn i maduig med
sin hustru

Har lesningen av forrige linje vært problematisk, så er linje 6 nærmest en fryd for øyet. Det første ordet, genitivsformen *mands* fort-

setter forrige linjes *den s*[alige], og linjen navngir etter det selve agens for hele handlingen. Igjen har vi gjennomstreket \emptyset , her to ganger i hhv. *søn* og *olufsøn*. Igjen ser vi at navneformene har små forbokstaver, og igjen finner vi skrivemåten for stedsnavnet *maduig* som i linje 3. Siste del av linjen nevner en tredje person, kona til den salige manns sønn *peder olufsøn i maduig*. Således gir linjen verdifulle opplysninger om slektskapsforhold i Madvig-familien. Dette har allerede Eric Matsson påpekt i sin lille artikkel. Matsson har også sett at kona til *peder* er navngitt når han i 1966 skriver: «Peder Olofsson og hans hustru Kristine.»²² Med dette i tankene går vi over til epitafets siste linje.

Linje 7:

Kirstine matzdaatter ladet bekaaste oc
opsette denne taflē ·

Den avsluttende linjens første ord gir oss fornavnet til hustruen. Forbokstaven er såpass markert og noe større enn de andre slik at stor *K* leses. Sammen med de resterende bokstavene får vi imidlertid fornavnet *Kirstine* (og ikke 'Kristine'), ingen tvil om det. Vokalen *i* etter forbokstaven er overtydelig.

Både 'Kristine' og 'Kirstine' har samme opphav i det latinske 'Chrīstiāna', men navneformen 'Kirstine' som sannsynligvis skyldes såkalt metatase (en omstilling av foner i et ord), er svært utbredt i store deler av Norden. Undertegnede tar sjansen på at noen kan synes det er ubetydelig å dra frem slike forskjeller, men en nitid gjennomgang av den



Navnet til den ene av givene Kirstine matzdaatter, befinner seg i den best bevarte delen av epitafteksten.

eldste kirkeboken som en må regne med gjenspeiler det lokale språket i Hällaryd, viser avgjort at forstavelen *Kirst-* (og *Chirst-*) i så å si samtlige navneformer utkonkurrerer *Krist-*i tiden fra 1647 og hen mot århundrets slutt. Epitafets navneform *Kirstine* er således helt i tråd med hjemlige lydforhold.

Et helt annet aspekt er det vel at epitafets giver nok ville ha satt pris på å få sitt navn korrekt gjengitt! Om fornavnet har vært kjent, så er imidlertid etternavnet *matzdaatter* aldri blitt trukket frem. For genealoger er epitafet derfor en riktig godbit! Litt merkelig virker muligens *aa* i *daatter* all den tid moderne dansk og norsk bare bruker 'datter'. En kan fort falle for fristelsen å se svenske målmerker i ordet *matzdaatter*. Slik er det dog ikke. Ser en på infinitiven *bekaaste* i samme linje, forstår en rask den skriftlige gjengivelsen av lyden kort /o/. For øvrig viser også Molbech til formen 'Dotter' «i ældre Skrifter». ²³

En siste linjekommentar vedrører verbalsekvensen *ladet bekaaste oc opsette*. Analyserer vi hele epitafets tekst, vil vi se at vi egentlig har å gjøre med kun én setningsperiode; men selv om det er tale om bare én, så er den kompleks. Verbalet i denne ene helsetningen er *hafuer* (linje 5) *ladet bekaaste oc opsette* (linje 7). Setningsanalysen er et viktig hjelpemiddel når en gir seg i kast med tolkningen av lengre tekster. Den kan være et godt verktøy underveis for å finne frem i setningsstrukturer, men er senest når granskeren mener å ha et resultat, et godt instrument til ekstrakontroll. Med verbalet i bønn ser vi at resten av funksjonsleddene faller på plass, og vi får raskt bekreftet at setningen ikke innledes av subjektet slik vi oftest forventer; nei, subjektet følger umiddelbart etter det bøyde hjelpeverbet *hafuer*. Med slik invertert ordstilling fokuserer teksten ikke på giveren, men lar denne i respekt for *Gud* (linje 1) og den som egentlig skal minnes (her: *oluf hansøn*), tre noe tilbake.

Følgende tekst er foreslått:

Gud Till ære

*denne Kirke til [be] pr[y]delse · Sampt den
erlig [oc]*

*welac[h]te nu salige mand oluf hansøn i
maduig som*

*j mange aar var kirkeúerger her paa steden
oc døde A°.*

*1662 · den · 17 · augusti · [--- ----]e · hafuer
den s·*

*mands søn peder olufsøn i maduig med sin
hustru*

*Kirstine matzdaatter ladet bekaaste oc
opsette denne tafle ·*

Språklig representerer epitafets tekst et dansk arbeid. Det finnes ingen målmerker ved teksten som tilsier noe annet. Bruken av navneformen *oluf* er allerede kommentert, men på samme måten som *Oluf /Oluff* konkurrerer med *Ole / Olle* i den eldste kirkeboken for Hällaryd fra 1647 og ut den danske Blekinge-perioden, forholder det seg med *Peder* og *Per*. Slik er epitafets form *peder* helt på linje med tradisjonen i Hällaryd mellom 1647 og frem til området blir endelig svensk. Det er først etter 1680 at bruken av *Peder* går av bruk, og *Per*-formen blir mer og mer enerådende.

Når det gjelder epitafets gjentatte bruk av stedsnavnet *maduig*, så foreligger den stemte konsonanten /d/ i *mad*-stavelsen også i samtidige Hällaryd-kilder. I den eldste kirkeboken omtales Madvig-gården med *d* gjennom hele den danske perioden og et godt stykke inn i den svenske, men også her melder ustemt /t/ seg etterhvert. Mye raskere skjer derimot forandringen fra *g* til *k* i stedsnavnets suffiks. Utlydsheringen ser vi allerede markert i kirkeboken på 70-tallet; stedsnavnet skrives i en overgangstid ofte *Madwigk*, men til slutt faller *g*'en bort. Den eldre danske endelsen *-uig / -vig* går over til *-wik / -vik*.

Nå må en være klar over at forskjellen mellom dansk og svensk skriftspråk ikke nødvendigvis var så stor rundt midten av 1600-tallet. I både Danmark og Sverige ser vi imidlertid seriøse bestrebelser på 1600-tallet for å løfte skriftspråket opp til en høyere standard. «Svenskene var klar over den nasjonale betydning språket hadde for de tidligere danske landskapene. De satte inn en intens forsvensking [...]» sier språkforskeren Vemund Skard, og han understreker at svensk var blitt offisielt språk og skriftspråk i alle de nyvunnene landskapene før 1690. Han gjør videre oppmerksom på at vi omkring 1680 ser hvordan talespråkformer har fått inngang i skriftspråket: «Man får f.eks. i presens sg. kortformer som *ber* < *bedher*, *blir* < *blifwer*, *ger* < *gifwer*, *har* < *hafwer* [...]»²⁴ Dette er en meget interessant iakttagelse. Nettopp det siste eksempelet som viser at kortformen *har* avløser *hafwer*, får betydning for den formen epitafet bruker. Prosessen er tydeligvis ikke inntrådt i Madvig-epitafet enda, for det bruker fremdeles den gamle formen *hafuer*.

Tiden og historiske forutsetninger for Madvig-epitafets tilblivelse

Til slutt må vi ta opp spørsmålet om når dette epitafium er blitt til. Selv om minnetavlen har vært kjent siden 60-tallet, foreligger det som sagt ingen analyse av det enda. Dette gjelder både tavlens kunstneriske utforming, spesielt den øvre billeddelen, og den tekstuelle nedre halvdel. Når det gjelder epitafets tilblivelse, gir angivelsen av den salige manns dødsdato, den 17. august 1662, et sikkert *post quem* tidspunkt. En eller annen gang etter denne dato er epitafet blitt laget; men hvor langt fremover i tid kan vi gå? Finnes det historiske holdepunkter for når minnetavlen kan ha vært på plass? Om vi vanskelig kan sette noen eksakt *ante quem* dato for fer-

digstillelsen, så er det etter undertegnedes oppfatning likevel mulig å slutte seg frem til en tid etter hvilken det ville vært vanskelig å fullføre arbeidet. Noen holdepunkter har vi.

Eric Matsson antydet i sin korte kommentar til epitafet i 1966 at vår salige *oluf hansøn* hadde en «annan son, Hans Olufsson Madvig, vilken omkring 1677 förlorade Matviks gård och all sin egendom på grund av sin trohet mot Danmark, [och så] flydde till Bornholm där han blev stamfader till den i Danmark kända släkten Madvig.»²⁵ Denne bemerkningen er ikke ny med Matsson, men ble første gang nesten ordrett formulert så tidlig som i 1884 av Jul. Bidstrup,²⁶ for deretter å bli sitert om igjen og om igjen.²⁷ Så ble det den meritterte Bornholm-historiker M. K. Zahrtmann som i 1918 publiserte sin meget gode hypotese om at Hans Olufsen Madvig og Peder Olufsen Madvig var brødre: «Det ligger nær at tro at Hans Olufsen (Olsen) Madvig har haft Brødre, som sammen med ham ere fordrevne fra Hjemmet i Blegind [...]» Videre sier han at en Peder Olsen Madvig allerede i 1677 tjener som skipper i den danske flåten ombord på jagten *Diane*, fra 1684 fører han fløjteskipet *Røde Hane*, og i 1688 galioten *Gak med*.²⁸ Zahrtmann som er ytterst tilbakeholdende når det gjelder primærkildehenvisninger, kjente ikke noe til epitafet i Hällaryd kirke, og visste følgelig i 1918 ikke noe om at hans hypotese faktisk skulle bli verifisert. Undertegnede har gått opplysningene til Zahrtmann i sømmene, og funnet kildegrunnlaget i bl.a. de bevarte Korrespondancebøger for Christiansø og Bornholm som finnes i Det Danske Rigsarkiv i København. Disse nevner *Peder Olssen Madvig* i kgl. dansk tjeneste!²⁹

Hva betyr så dette for epitafets *ante quem* tilblivelsestidspunkt? Svaret ligger for hånden! Det er *peder olufsen madvig*, sønnen til salige *oluf hansøn i madvig*, som *hafuer ladet bekaaste oc opsette denne tafle*. I den

eldste kirkeboken for Hällaryd har undertegnede fått bekreftet at Hans Olufsen Madvig ble døpt i 1647, og at faren er *Ole i Madvig* (altså epitafets salige mann). Peder og Hans har således vært brødre, og da sistnevnte i 1681 fikk sin bestalling av den danske konge som skovrider på Bornholm, og når vi dessuten vet at Peder allerede fra 1677 hadde vært skipper i den danske flåten, så var Peder og Hans ikke akkurat som trofaste svenske undersåtter å regne. Absolutt alt tyder på at begge brødre senest i 1677 hadde forlatt sitt hjemsted i Blekinge! Peder og hans hustru som vi spesielt etter farens død ser gjentatte ganger figurere i kirkebokens fadderlister, blir abrupt borte fra disse i 1676, og det samme gjelder broren Hans. Siste gang vi hører om Peder i Hällaryd, er *Dom. Septuag[esima] Anno 1676* dvs. den andre søndag før Fastelaven som det året er så tidlig som 3. februar.³⁰ Den dagen er det barnedåp, og det er *Pederß Barn i Madwigh, Peder*, som blir døpt.³¹ Hans Olufsen nevnes helt på tampen av det året; *I. Advent* blir hans barn (tvillinger) *Per* og *Karen* døpt.³² Alt tyder på at det skjedde store ting i 1676–77. De overordnede politiske hendelsene må ha hatt konsekvenser for Madvig'ene. Dansk kongen så i 1675 muligheten til å gjenerobre tidligere tapte territorier. I 1676 gikk Christian V av Danmark til aksjon. Han landsatte 15.000 mann i Skaane. Den skaanske krig var et faktum. Danskenes store fremganger i begynnelsen førte til stor oppslutning blant den opprinnelig danske befolkning i Skåne og Blekinge. Mange sluttet seg til de såkalte *Snaphaner* som allerede flere år forut for den skaanske krig hadde operert mot det svenske styret. Etterhvert som krigen trakk ut, fikk danskene motbør. De store slagene gikk i svensk favør. Begge parter mistet flere tusen mann på slagmarken, og aktørene ble krigstrøtte. Da fredsslutningen kom i stand i 1679, ble det slått fast at de gamle danske områdene Skåne og Blekinge var gått tapt for alltid.

Det er denne bakgrunnen vi må ha helt klart for oss om vi skal forstå Madvigbrødrenes situasjon. Befolkningen var mer eller mindre delt alt etter som den enkelte fulgte den svenske eller danske konge. De som holdt med førstnevnte, ble værende i sine hjemtrakter. De som holdt fast ved dansk kongen, måtte, for ikke å miste livet, gå i landflyktighet. Det sier seg selv at når Peder er i kongelig dansk tjeneste i alle fall senest i 1677, har han ingenting å hente lenger i sine gamle hjemtrakter etter krigen! Det samme gjelder hans bror Hans. 'Snaphane' eller bare erklært sympatisør med den danske konge var nok til at de måtte se seg om etter et nytt hjem utenfor Skåne og Blekinge. At Peder og Hans virkelig var blitt borte i 1677, ser vi ikke bare av deres non-eksistens i kirkeboken for Hällaryd; allerede året etter ser vi av de nye navnene i Madvig at stedet hadde fått helt nye brukere! Vi kan også utelukke at brødrene er blitt borte på andre gårder i nabolaget. Svenskekongen begynte allerede våren 1677 med å avkreve bøndene i Bräkne härad en troskapsed som ikke ga noe rom for personer med annen politisk holdning. Denne troskapseden var ikke bare en forpliktelse overfor den svenske konge om å følge han, men inneholdt også bestemmelser om aktivt å forfølge folk som eventuelt måtte tenke annerledes. Vanja Jonasson og Per Frödholm har i et bidrag fra 2006 om «Snaphanar i Bräkne» som er blitt publisert på nettet, gjengitt en transkribert tekst av [Trohetsförsäkran 1677-03-11](#). Undertegnede har valgt å sitere utdrag fra denne fordi disse meget godt illustrerer Madvigbrødrenes situasjon:

[...]

1. Härmed depzecere och avboda vi allra underdånigast vad som i mod Kungl Majt vår allra nådigaste herre kunde vara försänd av oförstånd, beplikandes oss om tro lydiga undersåtar där i mod att gå hans Kungl Majt och Sweriges Krona förbundna, efter vår ed och plikt.

2. Att vi ingalunda hos oss vilja lida i vår socken någon omkringlöpande snapphane, fast mindre med våran vilja dem husa eller hålla, men så snart vi någon förnimma, skulle vi det strax så vitt möjligt kunde vara på tillbörligt städer för vår överhet angiver, och [...] gripa och fasttaga: Men i fall med våran vilja har i mod brydes, skall vi förpliktade vara ett tusende riksdaler av socknen att utgiva, och var tionde man justificeras och hänges. [...].
3. [...]
4. [...]
5. När hans Kungl Majt det behagar att påfordra, skall vi uti lika måtta göra assistans och bistand till att utdriva riksens fiender av landet, och i alla måttar finnes Kungl Majt vår allra nådigaste herre och Sveriges Krona all tro och lydighet tillbundne oss underdåniga. [...].³³

Denne eden som almenheten måtte sverge, viser klart hvor farlig tilværelsen var blitt for brødrene. Vi kan følge mange gårder i Bräkne härad hvor vi finner protokollert navnene til dem som har avlagt denne eller en tilsvarende «trohetsed» i 1677. I ovennevnte arbeid til Jonasson/Frödholm er det for øvrig gjengitt et ekserpt fra Bräkne härads dombok som ikke tidligere er blitt publisert eller nyttet i Madvig-forskningen. Det er datert 9. november 1681 og bekrefter Hans Olufsens aktivitet som snapphane, og at han på det tidspunkt hadde forlatt sine hjemtrakter: «Fredrik Ziel i Ronneby och dess utskickade bud till sina gäldenärer angående skulder från 1675. Per Håkansson i Aplakärr berättar att Hans Olofsson i Matvik löste Pers skuld, vilket inte kan bevisas då Hans nu är en rymd snapphane.»³⁴

Ser vi bort fra den absurde tanken at Peder Madvig og hans hustru har bekostet epitafet fra eksil, mener undertegnede at ovennevnte redegjørelse klart viser minnetavlens tilblivelse en eller annen gang mellom 1662 og 1676; og da er sistnevnte årstall heller en forsiktig ansettelse av *ante quem* tidspunktet siden den politiske utviklingen og forutsetningene ellers ikke akkurat skulle innby til å

foreta en betydelig finansiell disposisjon som var nødvendig for å la *bekaaste oc opsette denne tafle*. Mye taler altså for at epitafets tilblivelse kan settes atskillig tidligere enn 1676.

Undertegnede gjør oppmerksom på at analysen ovenfor fokuserer på en så korrekt gjengivelse av epitafeteksten som det under de rådende forhold har vært mulig å oppnå. At teksten bortsett fra minimale lakuner fremstår som en helhet, gjør den utvilsomt til et interessant språkhistorisk objekt. Bortsett fra det representerer epitafet en uvurderlig kilde for lokalhistorikere og genealoger. Det verifiserer slektskapsforbindelsen mellom far Oluf og sønn Peder, noe som ellers hadde forblitt en hypotese siden verken kirkebøker eller andre kilder leverer gode nok holdepunkter.

Etterskrift

Madvig-navnet har for lengst nådd langt utover Blekingekysten. Den mest kjente av alle Madvig'ene, filologiprofessor Johan Nicolai Madvig (1804–1886), dansk kulturminister og formann i Folketinget, en tid rektor ved København Universitet og Carlsbergfondets første direktør, og endelig også æresborger i sin fødeby, Svaneke på Bornholm, skrev i sine «Livserindringer» at han frem til 1884 kun hadde visst om sin oldefar, Oluf Hansen Madvig, byskriver i Svaneke. I det året ble han fortalt at familiens røtter måtte søkes utenfor Bornholm, og at den senere byskriveren faktisk var blitt døpt «i Hellerød i Skaane i 1675»!³⁵ Siden den tid dåpsstedet ble lagt til 'Hellerød i Skaane' (*sic!*) og frem til i dag, er det med ujevne mellomrom gjort forsøk på å få mer lys over Madvigslektens forgreininger både oppover og nedover i tid. Lenge har man visst at *oluf hansøn i maduig* har hatt en sønn, *Hans Olufsen Madvig*, som på grunn av sin lojalitet overfor den danske

konge, av denne i 1681 fikk bestalling som 'Kgl. Skovrider på Bornholm'. Undertegnede har for øvrig funnet dåpen til denne *Hans* i 1647 i den eldste kirkeboken for *Hellery*. Det er fra Hans Olufsen Madvig at tre påfølgende generasjoner byskrivere i Svaneke samt ovennevnte Johan Nicolai nedstammer. I den innledningsvis nevnte avhandling har undertegnede tatt for seg Madvig-slektens utbredelse på 16- og 1700-tallet, og det kan i den forbindelse opplyses at ett av oldebarna til *Oluf Hansøn i maduig* så tidlig som i 1765 hadde slått seg ned i Finnmark som bokker for dansk kongens *Almindelige Handelskompagnie*. Bare denne «nordnorske» grenen teller i dag mange hundre etterkommere. Det inntrykk Johan Nicolai Madvig formidler i «Livserindringer» når han sier at «Hans [i.e. Hans Olufsen Madvig] ældste Søn Ole Hansen Madvig, døbt i 1675 i Hellyard Kirke i Skaane [sic], – den eneste, af hvem der mig bekjent lever Afkom [...],»³⁶ blir dermed sterkt korrigeret.

Den som lot *bekaaste oc opsette* epitafet i Hällaryd kirke, var imidlertid ikke den etterhvert så berømt blitte 'Skovrider Hans O. Madvig', men hans bror Peder (og kona Kirstine). Bornholm-historikeren Zahrtmann har som allerede nevnt, vært oppmerksom på eksistensen til Peder, og ikke nok med det; Zahrtmann har i tillegg gitt sterkt uttrykk for at sannsynligheten er stor for at også «Niels Olsen Ternøe, Lodsmand paa Kristiansø» (fra 1685 til 1693) er bror til Hans og Peder. Undertegnede har funnet en viktig opplysning hos Laurids de Thurah som så tidlig som i 1756 publiserte sitt verk om Bornholm og Christiansø. Helt mot slutten av denne boken gis en kort kronologisk oversikt over de viktigste begivenheter på Christiansø fra 1684 og fremover. Denne oversikten bygger på en forlengst tapt kirkejournal ved festningskirken, og for 1692 finnes kun én notis som Zahrtmann må ha oversett: «*De ut-*

*puklede Messing-Stager i Kirken har Skipper Niels Madvig, førende det Kgl. Skib Gachmed foræret til Kirken Anno 1692 den 21de Aug.»*³⁷

Helt til slutt bør det nevnes at epitafets *Oluf Hansøn i maduig* har hatt flere barn enn de nevnte tre, *Peder, Niels* og *Hans*. Gjennomgangen av kirkeboken for Hällaryd nevner dåpen til disse yngre søsken: *Regnil* (1650), *Gamel* (1653) og *Maren* (1655). Av alle ting tyder mye på at *Oluf Hansøn* har hatt etterkommere gjennom sin datter *Maren* i Årydtraktene, og at også denne *Matvik*-gren har en tallrik etterslekt i dag. På bakgrunn av at Peder, Niels og Hans forlot sine hjemtrakter for lojalt å følge sin danske konge, er det oppsiktsvekkende at en søster skulle forbli værende i Blekinge!

Summary

In this article the author has made use of the inscriptions on an almost totally forgotten and illegible 17th century epitaph created in memory of Oluf Hansen from Madvig, Hällaryd, Blekinge. The epitaph tablet had originally been mounted on the wall of the old church, but when that building was replaced by a new church in 1878, it was stored in the attic, where the inscription had almost been obliterated. Schimmelpfennig has, by means of modern technique, managed to decipher and analyse the text, which revealed the origins of the well-known Danish Madvig family. Furthermore he, by placing the text in its historical context, was able to add another valuable piece to our knowledge of the dilemma in which the inhabitants in Skåne and Blekinge faced during the Scanian war 1676–1679. Which side should they support? In this particular case wealthy farmers, owning a big property, chose the Danish side in the conflict, and thereby lost everything.

Noter og referanser

¹ Manfred Schimmelpfennig: Utrykt manuskript om «Madvig-slektenes første del: *Matwijk i Blekinge* – Madvigfamiliens vogge og slektens etablering på Bornholm under skovrider Hans Olufsen Madvig».

² Dette jubileumsskrift er upaginert men inneholder bl.a. opptrykk av flere sentrale Madvig-arbeider fra 1918 (Kofoed og Zahrtmann). Rektor Matssons lille artikkel ble opprinnelig trykt under tittelen «Hällaryds kyrka, en historik» i Blekinge kyrkliga Hembygdskalender 1966.

³ I 'Anbytarforum' har slektsforskeren Bo Olsson uttalt at «det skal finnas et epitafium som har med släkten Madvig att göra [...] men det går inte att läsa» (Postat fredagen 16 juli 2004 (jf. Äldre Inlägg (arkiv) till 2004-07-16); <http://aforum.genealogi.se>

⁴ Noen få bokstaver som ser ut til å ha blitt mer eller mindre borte, eller som er svært utydelige, er i transkripsjonen markert med [].

⁵ Sitert etter <http://www.genealogi.no> (Skrevet av Bryn-Knut, 2011).

⁶ Sitert etter <http://www.winnem.com/siec/nknag.htm>

⁷ Sitert etter <http://www.drammen.kirken.no>

⁸ Sitert etter <http://www.kirken.oyer.no>

⁹ Jf. Ragnvald Iversen: Bokmål og Talemål i Norge 1560–1630, Utsyn over Lydverket, Kristiania 1921, s. 114 f.

¹⁰ Jf. Tanums store rettskrivnings-ordbok, Bokmål, 9. utgave, Oslo 2005, s. 942.

¹¹ Jf. Svenska Akademiens ordlista över svenska språket, 11. opplagen, sjätte tryckningen, Södertälje 1991, s. 653.

¹² Jf. Nynorsk-Ordboka, Definisjons- og rettskrivnings-ordbok, Oslo 1991, s. 828 f.

¹³ Se ovfr.

¹⁴ Kirkeboken for Hällaryd, s. 8 i forbindelse med dåpen til *Hogens barn i Kiölle* i 1648. Originalen finnes i Landsarkivet i Lund. En skannet versjon er tilgjengelig på www.svar.ra.se under 'Hällaryds kyrkoarkiv, Födelse- och dopböcker 1647–1702, C:1'. Originalen innledes slik: *En Rictig Kirke=Bog [...] i Hällerj Sogn.*

¹⁵ Bertil Ohlsson: Ortnamnen i Blekinge län II, Bräkne härad, Uppsala (1971), s. 37.

¹⁶ Dette bekreftes implisitt av den hos Ohlsson anførte kildefortegnelsen (s. 63 ff.).

¹⁷ Carl Anthoni Kofoed: Familien Madvig. Et Par nye Led i Stamtavlen. Bornholmske Samlinger XII, Rønne 1918 (her sitert etter opptrykk i ovennevnte jubileumsskrift, jf. note 2 ovfr.).

¹⁸ Jf. C. Molbech: Dansk Ordbog, Anden, forøgede og forbedrede Udgave, Kiøbenhavn 1859, sp. 979.

¹⁹ Jf. Anne Holtmark: Ordforrådet i de eldste norske håndskrifter til ca. 1250, Oslo 1955, s. 454 ff.

²⁰ Her sitert etter Vemund Skard: Norsk språkhistorie, Bind 2, 1523–1814, Oslo–Bergen–Tromsø 1972, s. 58.

²¹ Op. cit. s. 67.

²² Jf. ovenfor.

²³ Jf. Molbech 1859, spalte 325.

²⁴ Skard 1972, s. 71 ff.

²⁵ Jf. innledningen ovfr.

²⁶ Bidstrup, Jul.: Stamtavler over de bornholmske Familier Müller, Madvig og Sode, Kjøbenhavn 1884, s. 11 (også fotografisk opptrykk ved Dansk Historisk Håndbogsforlag, København 1979).

²⁷ I undertegnedes foreløpig utrykte manuskript (jf. note 1 ovfr.) er det gjort rede for hele Madvig-historiografien.

²⁸ M. K. Zahrtmann: Den skaanske Indvandring paa Bornholm omkring 1680 og Skovrider Hans Olufsen Madvig paa Kobbegaard, Bornholmske Samlinger, Tolvte Bind, Rønne 1918 (her sitert etter opptrykk i det upaginerte jubileumsskrift nevnt i innledningen ovfr.).

²⁹ Originalen befinner seg blant sakene til 'Mønster-skriveren for Søfolket (Søetaten)'. Undertegnede har ellers funnet Peder Olufsen Madvig i kgl. dansk tjeneste i de papirene som er igjen etter saken som ble anlagt mot August Deckner (Amtsskriver på Bornholm); disse papirene befinner seg i Rentekammeret (DRA).

³⁰ Jf. R. W. Bauer: Calender for Aarene fra 601 til 2200 efter Christ Fødsel, Kjøbenhavn 1868 / gjenopptrykk 1961, s. 44 og 162.

³¹ Hällaryd kirkebok s. 103.

³² Op. cit. s. 106.

³³ Undertegnede takker Vanja Jonasson for tillatelsen til å gjengi utdrag av deres transkriberte bidrag. De utelatte tekststedene som skyldes undertegnede, er markert med [...]. For hele transkripsjonen vises til <http://www.swe-gen.se/Blekinge/Snapphanar.htm>

³⁴ Ibid.

³⁵ J. N. Madvig, Livserindringer, Kjøbenhavn 1887, s. 27.

³⁶ Ibid.

³⁷ Laurids de Thurahs verk har den vidtløftige tittel: *Omstændelig og tilførladelig Beskrivelse, Over den i Øster-Søen liggende, Under Det Kongelige Danske Herredømme Blomstrende navnkundige Øe Bornholm, Og Den ei langt derfra fortreffelige Fæstning Christiansøe, Hvorudi forklares alt hvad merkvaerdigt om disse tvende Lande, i deres nuværende Tilstand, er at agte; Hvortil end videre føies, hvad Historierne saa vel gamle som nyere derom meddele. Kiøbenhavn 1756.* Boken er utgitt på ny i 1968 med etterskrift av Henning Ipsen under tittelen 'Laurids de Thurah, Bornholm og Christiansøe'. Ovennevnte kildested er sitert etter 1968-utgaven, s. 286. Leseren bør være oppmerksom på at verkets 22 sider lange originalregister er meget mangelfullt. Det kan virke tilfeldig, hvilke personer som er tatt med der; i alle fall mangler oppslagsordene *Niels* og *Madvig*.

Kort notis om utgrävningarna inför nya väg E22 på Listerlandet år 2011

Av Elisabeth Rudebeck

Projektledare, fil.dr, Sydsvensk Arkeologi AB

Bakgrund

I nästan 40 år har man planerat en större väg genom Blekinge för att förbättra infrastrukturen i området. Olika alternativa sträckningar har utretts och år 2005 beslöt regeringen att en väg skulle byggas längs med den östra kanten av den utdikade sjön Vesan (fig. 1). Beslutet följdes av överklaganden, men dessa lämnades utan åtgärd från regeringens sida och år 2010 beslutades att Trafikverket Region Syd skulle ansvara för byggandet av en 15 kilometer lång fyrfältsväg med mitträcke

mellan Sölve och Stensnäs. Redan tidigt i planeringen stod det klart att vägsträckningen skulle gå i ett område där man kunde förvänta sig mycket fornlämningar.

I samband med förundersökningen år 2010 inleddes diskussioner mellan Blekinge museum med samarbetspartners – Sydsvensk Arkeologi AB, Kalmar läns museum och Smålands museum/Kulturparken Småland – och Riksantikvarieämbetet UV Syd om samarbete inför anbudet för den särskilda undersökningen. I januari 2011 lämnade institutio-



Figur 1. Ortofotokarta med nya E22 på Listerlandet och arkeologiska lokaler, mellan Ysane i söder och Pukavik i norr.

nera ett gemensamt anbud under Blekinge museums huvudmannaskap – det enda anbudet som inkom till Länsstyrelsen. Den 23 mars fattades beslut om särskild undersökning. Utgrävningarna började omkring första maj och pågick till slutet av oktober. Omkring 45 arkeologer från de fem ingående institutionerna medverkade. Undersökningarna ska vara avrapporterade i slutet av 2013. Förutom rapporterna ska det göras fördjupade studier och därutöver planeras utställningar och publicering av resultaten i populär form.

Miljön kring Vesan

Vesansänkan bildades efter inlandsisens avsmältning som ett sund mellan Listerlandet i sydost och Ryssberget i väster. Som en följd av skiftande havsnivåer och landhöjning har Vesan omväxlande varit sjö, havsvik, lagun och våtmark, och alltid stått i förbindelse med Östersjön. Namnet Vesan kommer sig troligen av de dialektala uttrycken *vesa* eller *vójsa*, som betyder dy eller gyttja. Vägsträckningen för nya E22 sammanfaller till stor del med Littorinahavets strandlinje på 4–8 meter över havet, mellan 6000 och 2000 f.Kr. Under denna tid var Listerlandet en ö. Sjön Vesan började dikas ut under 1800-talet för att skapa ny åkermark. För att hålla marken torr pumpas i dag vattnet ut från Vesansänkan till Östersjön, eftersom stora delar av området ligger under dagens havsnivå.

Preliminära resultat

Undersökningen år 2011 omfattade sju platser och lämningarna spänner över ca 11 000 år. Lokalerna var sinsemellan mycket olika avseende topografi, fornlämningar och fynd, men på flera fanns lämningar från mesolitisk tid. För att klarlägga förhållandet mellan människa och miljö under olika tider innefattar det arkeologiska projektet paleoekolo-

giska undersökningar av lagerföljder och mätning av strandnivåer. I det följande presenteras ett urval lämningar från de undersökta lokalerna (fig. 1).

Lokal 8/9 låg strax nordväst om Ysane kyrka, nedanför höggravfältet på Lussa-backen, där man tidigare undersökt en gravhög med en centralgrav från bronsåldern och sekundära gravar från folkvandringstid och vikingatid. Stratigrafin på platsen visade sig vara mycket komplex. De äldsta lämningarna var en stor mängd slagen flinta av lokal typ (kristianstadflinta) och några vaga anläggningar, som dateras till tidigmesolitikum, ca 9000 f.Kr. En bit högre upp i slutningen fanns 5–6 hyddlämningar med nedsänkt golv från mellanmesolitikum, ca 6000 f.Kr. Hyddbottnarna, som hade spår efter flera användningsfaser, hade skyddats från erosion av överlagrande sand någon gång under tidig Littorinatid (fig. 2). Från hyddorna finns ett stort flintmaterial, bestående av sydsandinavisk flinta. Under hyddorna fanns ytterligare sandlager och därunder en markhorisont med slagen flinta, sannolikt från mellersta delen av tidigmesolitikum, ca 8500 f.Kr. Längre åt söder fanns kulturlager och hyddor från mellanneolitikum, med inslag av både gropkeramik och stridsyxekeramik. Längst i söder fanns en skärvestenshög, den första som har undersökts i Blekinge. Den skärviga stenen hade lagts ovanpå en stensättning med resta stenar, placerade i koncentriska cirklar. Träkol från skärvestenslagret har daterats till äldre bronsålder. I områdets centrala del fanns spår efter en gård med grophus och långhus, sannolikt från folkvandringstid. Gården hade ett strandnära läge invid Vesan. Närmast stranden fanns rester av ett båthus, där omkring 30 båtningar påträffades.

Utmed nya E22 kommer man att anlägga ett antal dammar som ska samla upp ytvattnet från vägbanan. Vid läget för en av dessa dammar, *Damm 6*, undersöktes en ansamling



Figur 2. Resterna av en hydda från mellanmesolitisk tid på Lokal 8/9.

slagen flinta från tidigmesolitisk tid, ca 8000 f.Kr. Fynden låg i ett sandlager direkt under metertjock gyttja. I gyttjelagret fanns träföremål, bl.a. spetsade käppar, som kan ha tillhört mjärdar och andra fiskeredskap. En liten träpinne med vässade ändar kan vara en fiskekrok. Det är ännu oklart om träföremålen är samtida med boplatsen eller om de är yngre och har transporterats dit av vatten när gyttjelagren började avsättas.

Lokal 12 var belägen i åkermark mellan två skogsbevuxna impediment, sydväst om Norge. På en svag förhöjning, som hade utgjort en udde i kanten av Vesan, fanns kulturlager från mellanmesolitikum, ca 6000 f.Kr. Udden hade legat vid ett smalt sund som avvattnade den dåtida sjön ut till havet. I samband med Littorinatransgressionen avsattes tjocka gyttjelager, som gjort att organiskt material bevarats mycket väl. Förutom ca 35 kilo djurben fanns stora mängder redskap

och avfall av flinta, kvarts och bergart. Bland fynden kan nämnas mikroliter och ett tjugotal mycket långa, oanvända flintspån. De vanligaste däggdjuren på platsen var kronhjort, vildsvin och säl, men det finns även ben av uroxe, älg och björn samt mindre pälsdjur. Stora mängder bearbetat ben tyder på hantverk och det finns även färdiga och kasserade redskap, t.ex. en metkrok av ben, tandpärlor av bl.a. sältänder och kronhjorts-tänder samt ett 40-tal flinteggade benspetsar. En av dessa har yttäckande ornament på den ena sidan, som påminner om en (filéad?) fisk (fig. 3). I området närmast stranden hittades tjärbloss, en spetsad påle och flera skallfragment av människa. Ett par hundratusen fiskben, framför allt av abborre, gädda, mört, braxen och gös, gör materialet från platsen unikt. En tre meter lång rännliknande anläggning med en grop i ena änden var fylld med fiskben. Stolphål och pinnhål tyder på

att det rört sig om en konstruktion av något slag, men hur den sett ut och vilken funktion den haft är än så länge oklart. På de båda skogsbeväxta impedimenten fanns yngre lämningar, huvudsakligen röjningsrösen och odlingsytor från järnåldern och senare. Det södra impedimentet kröntes av en stor flackstensättning med oklar funktion.

Lokal 13 låg på en markerad höjd på en liten udde ut mot Vesan, med en skyddad vik mot söder. På platsen hittades stora mängder slagen flinta och föremål av bergart i ett flertal koncentrationer, som visar på mänsklig närvaro under flera olika perioder av tidig- och mellanmesolitisk tid. Bland fynden kan nämnas mikroliter, spån, kärnor och avslag av flinta samt flera bergartsyxor. Invid större markfasta stenblock fanns spår efter lägerplatser. I samband med Littorinatransgressionen avsattes sand ovanpå de mesolitiska lämningarna och i denna sand hittades anläggningar från bronsålder och äldre järnålder.

Längs en markerad åsrygg utmed östra sidan av Vesans norra del låg *Lokal 14*, som framför allt utmärktes av gravfält, med sammanlagt 80–100 gravar. Den äldsta gravan var spåren efter en runddös, den första kända megalitgravan från Blekinge. Två gravar dateras till stridsyxekultur. Den ena utgjordes av en stenkista med brända rester efter en människa. Bland gravgåvorna fanns tand-

och bärnstenspärlor och en sönderbränd håleggad flintyxa. Merparten av gravarna var brandgravar från yngre bronsålder–äldre järnålder. Omkring 50 gravurnor med brända ben tillvaratogs. Flera urnor var täckta av stenflisor, som hade huggits loss från de markfasta stenarna på platsen. I några fall hade urnorna satts ned i »två våningar». Gravgåvorna utgjordes av bronsföremål, ofta fragmentariska, eller av små bronsbitar, men det fanns även hela föremål, såsom sylar, en rakkniv och en halsring. Det fanns också exempel på att de kremerade benen lagts i behållare av mer förgängligt material eller ströts ned i en grop eller över ett större område. Flera gravar hade stensättningar, som mestadels var runda eller oregelbundna, men det fanns också en skeppsformad stensättning (fig. 4) och en med tydligt markerad spiralform av större stenar. Stensättningarna hade olika konstruktionsdetaljer såsom mittblock, kantkedjor och fyllning av skörbrända och skärviga stenar. På lokalen påträffades också en stor mängd bergartsavslag, som vittnar om hela tillverkningsprocessen av yxor under senmesolitisk–tidigneolitisk tid, från förarbeten till färdiga yxor.

Lokal 15 låg på samma åsrygg som Lokal 14, men ett par hundra meter längre norrut. Här fanns boplatslämningar, främst grophus, härdar och stolphål, samt spår efter en hydda från neolitikum. I den södra delen dokumen-



Figur 3. Ett säregt fynd från Lokal 12: en ca 11 cm lång flinteggad benspets med yttäckande ornering på den ena sidan. Det fanns inga flintor kvar i fårorna längs smalsidorna.

Figur 4. En skeppsformad stensättning från bronsålder på Lokal 14. Stenen har delvis använts till gravbyggen under senare perioder.



terades tre större stensatta gravar, 5–6 meter i diameter. På en av dem hade slagen flinta spritts ut över ytan. En urna hade satts ner i en grop utanför kantkedjan, däremot fanns det inte någon grav i stensättningens mitt. Under stenar låg keramikskärvor och brända ben. Gravarna dateras till perioden bronsålder till järnålder.

Lokal 19 låg i Björkenäs, norr om Pukavik. Omkring 3 000 f.Kr. var platsen en lagun strax innanför kusten. Invid lagunen, på 9–12 meter över nuvarande havsnivå, fanns spår efter två boplatser. På den äldre boplatser undersöktes spår efter sju runda hyddor av olika konstruktion. Keramiken visar drag av både trattbägarkultur och gropkeramisk kultur. Den yngre boplatser utgjordes av spår efter en rund hydda och keramik som kan föras till stridsyxekultur.

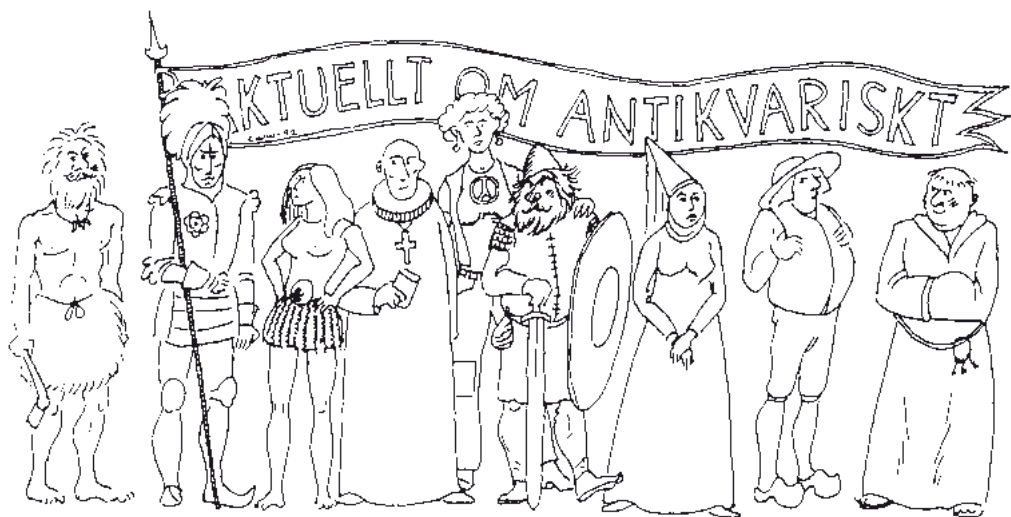
Framåtblick

Med utgrävningarna för nya E22 växer en helt ny bild fram av Blekinges och Listerlandets äldsta historia. De mest framträdande tidsperioderna är mesolitikum, tidig- och mellanneolitikum, yngre bronsålder – äldre järnålder och yngre järnålder. När det gäller mesolitikum har vi undersökt strandbundna lämningar från en tidsperiod om ca 5 000 år i

olika topografiska miljöer. De representerar grupper av olika storlek och olika typer av vistelser. Analyser av vattennivåer, ekologiska förhållanden, lämningar och fynd ger goda möjligheter att belysa variation i tid och rum avseende landskapsanvändning, ekonomi, social struktur, traditioner i sten- och flintteknologi samt kontakter i Östersjöområdet. Materialet visar på intressanta »hybridformer», med både sydsandinaviska och östersjöpräglade drag i sten- och flintteknologin, keramiken och gravformerna.

Förmedlingsbrist

Som många av landets arkeologer torde ha noterat har det inte funnits någon hemsida med kontinuerligt uppdaterad information om E22-projektet under fältsäsongen – något som annars hör till självklarheterna idag i samband med större arkeologiska projekt. Orsaken är att den i undersökningsplanen angivna budgeten för förmedling reducerades av Länsstyrelsen i Blekinge till att endast omfatta guidningar i fält. I övrigt stod Länsstyrelsen för förmedlingen av arkeologin. Förmedlingsinsatserna är nu avslutade. Information om preliminära resultat från projektet kommer att uppdateras inom kort på Blekinge museums hemsida.



Höganäs har fått sin stadshistoria

Höganäs, från stenålder till millennieskifte. Del I, 2011.

En mäktig volym om 475 sidor har på uppdrag av Höganäs kommunfullmäktige och under redaktörskap av stadsantikvarie Henrik Ranby nyligen utkommit, Höganäs historia, del 1. Det är ett både ambitiöst och kvalificerat arbete som lagts ned av tretton författare för att ge Skånes yngsta stad dess stadshistoria. Eftersom Höganäs inte blev stad förrän 1936, handlar stora delar av boken om ortens historia dessförinnan. Polariseringen å ena sidan av Höganäs som fiskeläge och sjöfartshamn med 50 segelfartyg omkring 1890 och å andra sidan som bruks- och stenkolsgruvort är tämligen given. Lerans och keramikens värld kommer också in som följd av det sistnämnda. Inte någon annan stad i Skåne har i samma grad fått sin prägel av och vuxit fram som en funktion av ett enda företag, i detta fall Höganäsbolaget. Genom att Höganäs har haft och har sin speciella profilering, spränger författarna vid flera tillfällen de lokalhistoriska ramarna och öppnar för både rikshistoriska och internationella per-

spektiv. Detta och mera därtill gör Höganäs historia intressant inte enbart för en nordvästskånsk läsekrets.

En del II är under arbete och kommer att geografiskt omfatta de delar som slogs samman med Höganäs 1967–71.

Gert Jeppsson
(Red. för Ale)



»Han kom som ett yrväder en aprilafton och hade ett höganäskrus i en svängrem om halsen.»

(August Strindberg, Inledningen till Hemsöborna.)

Bildkälla: Höganäs från stenålder till millennieskifte.

DE SKÅNSKA LANDSKAPENS HISTORISKA OCH ARKEOLOGISKA FÖRENING bildades 1866. Föreningen är en samlingspunkt för en historiskt och arkeologiskt intresserad allmänhet.

Föreningen har utgivit Samlingar till Skånes historia, fornknuskap och beskrifning (1868–1873), Samlingar utgifna för De skånska landskapens historiska och arkeologiska förening (1874–1880), Skånska samlingar (1894–1897) samt Historisk tidskrift för Skåneland (1901–1921).

1961 började föreningen utge ALE, Historisk tidskrift för Skåneland. Första året utkom ett häfte och 1962–1976 tre häften årligen. Fr.o.m. 1977 utkommer fyra häften årligen. 1990 inträdde landsarkivet i Lund som medutgivare.

Brev och manus till redaktionen adresseras till universitetslektor Gert Jeppsson, Vapenkroken 38, 226 47 Lund. E-post: gert_jeppsson@hotmail.com

E-post: info@tidskriftenale.nu

Hemsida: <http://www.tidskriftenale.nu>

Medlem i föreningen erhåller tidskriften kostnadsfritt.

Årsavgiften för 2012, 200 kronor, kan insättas på plusgirokonto nr 24 68 31-2, De skånska landskapens historiska och arkeologiska förening.

Äldre häften av tidigare utgivna tidskrifter kan beställas på Landsarkivet, Box 2016, 220 02 Lund. Pris 60 kr per häfte.

EFTERTRYCK, helt eller delvis, medgives endast efter redaktionens särskilda tillstånd.

Föreningens styrelse:

Professor Sten Skansjö, Lund, ordf., professor Lars Berggren, Lund, v.ordf., fil.dr Bodil Persson, Lund, sekr., länsarkivarie Anders Persson, Lund, v.sekr., 1:e arkivarie Elisabeth Reuterswärd, Lund, skattmästare, universitetslektor Gert Jeppsson, Lund, redaktör samt fil.dr Kerstin Arcadius, Malmö, fil.dr Solveig Fagerlund, Viken, professor Tomas Germundsson, Lund, museichef Per Karsten, Lund, universitetslektor Jens Lerbom, Halmstad, fil.dr Johan Lundin, Malmö, landsantikvarie Barbro Mellander, Kristianstad, arkivarie Petra Nyberg, Lund, fil.dr Magnus Olofsson, Lund, kulturmiljödirektör Mats Riddersporre, Malmö, länsantikvarie Leifh Stenholm, Karlskrona, fil.dr Bengt Söderberg, Lund, fil.dr Pablo Wiking-Faria, Varberg.

Ale

Historisk tidskrift

FÖR SKÅNE, HALLAND OCH BLEKINGE
UTGES AV DE SKÅNSKA LANDSKAPENS HISTORISKA
OCH ARKEOLOGISKA FÖRENING
OCH LANDSARKIVET I LUND.

Innehåll

LARS-ERIK SKJUTARE

Carl Adolph Agardh och Lunds Sparbank

1

STEN SKANSJÖ, ANDERS OHLSSON, JOHAN WALLIN OCH HENRIK SVENSSON

Färlöv och Färlövsholm: medeltida huvudgårdsmiljöer i
Helgeådalen, inledande observationer

13

MANFRED SCHIMMELPFENNIG

Å velge side. Madvig-epitafium i Hällaryd kirke i Blekinge.
Forsøg på en preliminær tekstanalyse av en 1600-talls minnetavle

23

ELISABETH RUDEBECK

Kort notis om utgrävningarna inför nya väg E22 på Listerlandet år 2011

35

Aktuellt om antikvariskt

Höganäs har fått sin stadshistoria. *Höganäs, från stenålder till millennieskifte*

40