

Instructions d'installation (F/B) Central téléphonique RNIS

tiptel.com 822 XT

tiptel.com 822 XT Rack

tiptel.comPact 84 Up 4

tiptel.comPact 84 Up 4 Rack



tiptel

Sommaire

Sommaire	3
Introduction	8
Matériel livré.....	9
Consignes relatives à l'utilisation conforme du central téléphonique	10
Respect de l'environnement	11
Fonctionnement en cas de coupure de courant.....	11
Interfaces	11
Raccordements RNIS.....	11
Raccordements RNIS.....	12
Raccordements analogiques	12
Raccordement réseau	12
RS-232	12
Bref récapitulatif.....	13
Les terminaux	14
Postes analogiques	14
Postes RNIS.....	14
Mise en service	15
Installation du central téléphonique.....	16
Outils nécessaires	16
Les étapes d'installation	16
Connexion du central téléphonique	17
Configuration de l'ordinateur.....	20
Configuration du réseau.....	20
Réglages nécessaires du navigateur internet (pour tous les systèmes d'exploitation)	20
Configuration réseau avec Windows 98 / 98 SE / ME	21
Configuration réseau avec Windows 98 / 98 SE / ME	22
Configuration réseau avec Windows 2000	24
Configuration réseau avec Windows NT	26
Configuration réseau avec Windows XP	28
Configuration.....	30
Configuration via le réseau local (LAN)	30
Configuration via internet.....	31
Configuration via RNIS	31
Service à distance via RNIS	31
Configuration via RS-232	31
Configuration: paramètres.....	33
Aperçu	33

Paramètres généraux	34
Numérotation abrégées	38
Service	38
Répertoire téléphonique.....	39
Service	40
Filtre d'appel	40
Principe de fonctionnement	40
Sortes de filtres.....	41
Priorité et vérification	42
Actions.....	43
Configurer / modifier / effacer un filtre d'appel	44
Configurer un filtre d'appel.....	44
Sélection du filtre d'appel.....	44
Effacer un filtre d'appel	44
Nom.....	44
Filtrage appels entrants selon le numéro de téléphone / MSN / DDI du central	44
Exception de numéros de téléphone / MSN / DDI du central	44
Critère de filtre	45
Numéro de téléphone de l'appelant.....	45
Préfixe de l'appelant	45
Priorité	45
Lorsque le critère de filtre concorde avec l'appelant, alors	46
Exemples d'application	46
Appel publicitaire	46
Appelant étranger	46
Restriction d'appel	47
Numéros interdits	47
Numéros d'exception.....	47
Numéros d'urgence.....	48
Données d'appel	48
Interrogation des données d'appel	49
Impression de taxation / serveur de taxation	49
Impression de taxation	50
Serveur de taxation	50
Commutation Jour-/Nuit (profils).....	50
Paramètres.....	51
Programmation horaire	51
Jours fériés.....	51
LCR.....	52
Paramètres	52
Paramètres.....	52

Opérateur téléphonique	52
Zones tarifaires	53
Programmation horaire	53
Jours fériés	53
Exemples de configuration	53
Mode expert	55
Date/heure	55
Service	55
Messagerie vocale (uniquement visible si le module de messagerie vocale est connecté)	57
Configuration: Accès RNIS	58
Configuration	58
Type	58
Couche 2 toujours active (uniquement sur raccordement Point-à-multipoint)	58
CD par le réseau	58
Numéro de l'installation (uniquement raccordement Point-à-point)	59
Poste principale	59
Numéros MSN/DDI	60
Déviation d'appel dans le réseau	60
Demande automatique de l'état de la déviation d'appels (CFI)	61
Configuration: Lignes analogiques internes	62
Paramètres	62
WS 500	63
Configuration online WS 500	64
Informations système	64
Paramètres du système DECT-Z 500	65
Configuration: Utilisateurs	66
Aperçu des utilisateurs	66
Groupes	66
Commutation Jour-/Nuit	66
Groupe	67
Sélectionner les membres du groupe	69
Attribution des appels entrants externes	69
Attribution des sonneries	69
Utilisateur (Administrateur)	70
Sélectionner des utilisateurs	70
Copier des utilisateurs	70
Modifier un utilisateur	70
Utilisateur	70
Autorisations (pour profil jour / nuit : 1- défaut)	72
Attribution des postes internes	73

Attribution des appels entrants externes pour profil jour / nuit 1-défaut	73
Attribution des appels sortants	73
Accès depuis l'extérieur / Rappel automatique (accès au central téléphonique à distance)	74
Utilisateur	75
Paramètres	75
Déviation d'appels	76
Afficher le compte de taxes	77
Poste dédié	77
Touches de fonction	79
Paramètres service	87
Accès en télémaintenance	87
Accès à distance	87
SMS	88
Gestion des appels (uniquement avec le module de messagerie vocale / gestion des appels)	88
Configuration: Réseau	89
Paramètres du réseau	89
Paramètres	89
Serveur DHCP	90
Paramètres	90
Liste des clients DHCP	91
Paramètres généraux	93
Réinitialisation du central téléphonique	93
Aide en cas de problèmes	94
Voyants d'état	94
Description des problèmes possibles	95
Impossible d'appeler un poste analogique	95
Aucune tonalité de composition au poste analogique	95
Impossible d'appeler un poste dédié / RNIS	96
Aucune communication externe par un poste dédié / RNIS	96
Aucun appel entrant externe	96
Données techniques	97
Annexe	99
Récapitulatif des commandes	99
Codes de fonction pour les terminaux analogiques	101
En cours de communication	101
Déroulement des appels sortants	103
Déroulement de la présentation du numérosortant	104
Définitions	106
Service après-vente	110

Conseil d'entretien	111
Garantie	111
Déclaration de conformité	112
Marquage CE	112

Introduction

Félicitations ! Vous venez d'acquérir un central téléphonique RNIS. En achetant ce central téléphonique, vous avez opté pour une solution de téléphonie tournée vers l'avenir:

- qui, grâce à des techniques modernes, permet des fonctionnalités de téléphonie étendues,
- qui peut être étendue grâce à son module 4RNIS2 avec 4 connexions RNIS,
- qui, outre un répondeur, propose à chaque utilisateur une gestion professionnelle des appels grâce à un module optionnel de messagerie vocale et de gestion des appels,
- qui, grâce à un module optionnel ligne externe / interne, permet 2 raccordements de lignes externes analogiques supplémentaires et 4 raccordements analogiques internes,

Qui, grâce à son switch 4 ports intégrés, vous donne la possibilité de d'étendre votre propre réseau, mais aussi:

- d'accéder à la configuration au niveau utilisateur. Chaque utilisateur peut, à partir de son ordinateur et pour sa propre extension, configurer des fonctions comme : activer / désactiver des déviations d'appels, consulter et écouter via son pc sa messagerie vocale.
- d'exploiter des fonctions CTI (intégration pc et téléphonie) via l'interface réseau TSPI (TAPI) livré avec (seulement pour les systèmes windows)

Toutes les informations contenues dans ce mode d'emploi et dans le matériel décrit sont susceptibles d'être modifiées à tout moment et sans préavis. Cette version du mode d'emploi est également disponible en ligne au format PDF sur les sites suivants : www.tiptel.be et www.tiptel.fr . Les textes et figures de ce mode d'emploi ont été réalisés avec le plus grand soin. Toutefois, des erreurs ne peuvent être entièrement exclues. Les données erronées et les problèmes qui en découleraient n'engagent pas la responsabilité du fabricant.

© 2007 Tiptel b.v. Almere. Tous droits réservés.

Matériel livré

Avant le montage, veuillez contrôler que la livraison est complète. Elle doit contenir :

- 1 Central téléphonique tiptel.com 822 XT ou tiptel.com 822 XT rack
- 1 Câble de raccordement RNIS
- 1 câble réseau
- 1 câble RS-232
- 1 manuel d'installation
- Le matériel pour le montage
- 1 manuel d'utilisation
- 1 CD contenant un software pour l'enregistrement de donnée de communication Microbx, un software CTI „Estos ProCall“, et des manuels

- Pour les applications compatibles CTI, vous pouvez télécharger le pilote **TSPI actuel sur www.tiptel.fr et www.tiptel.be dans la zone de téléchargement du central téléphonique correspondant. Ce pilote permet de réaliser toutes les applications CTI dotées de l'interface TAPI via les fonctions de téléphonie assistées par ordinateur (3rd-party CTI).**
- **Les pilotes TIPTEL AG et ESTOS GmbH ont réciproquement certifié vos centraux téléphoniques et l'application CTI « Estos ProCall » (www.estos.de).**
-
- **Une version complète et limitée dans le temps du logiciel d'analyse des coûts de communication, « tiptel MicroBX », est disponible sur le site www.tiptel.de dans la zone de téléchargement du central téléphonique correspondant.** Après acquisition de la clé d'activation correspondante, vous recevez une mise à jour pour obtenir une version complète illimitée dans le temps ou une version spécifique à l'hôtellerie (avec arrivée / départ, libération des téléphones dans les chambres et, le cas échéant, la connexion au logiciel de réservation de l'hôtel). Pour en savoir plus, consultez le mode d'emploi accessible dans la zone de téléchargement.

Disponible en option :

- Module VCM (module de messagerie vocale et de gestion des appels)
- Module 4ISDN2 (4 connexions RNIS configurables)
- Module 4ISDN2 /U_{p0} (4 connexions configurables S₀ interne, S₀ externe ou U_{p0})
- Module 8 a/b (8 connexions analogiques internes)

- Module 2FXO / 4FXS (2 lignes réseaux analogiques et 4 connexions analogiques internes)
- Alimentation de secours tiptel 600 (UPS)

Consignes relatives à l'utilisation conforme du central téléphonique

- Les centraux téléphoniques RNIS sont conçus pour être utilisés avec des raccordements RNIS conformes au protocole EURO-RNIS DSS1. Tout raccordement à un autre type d'accès peut occasionner des dysfonctionnements.
- Ce central téléphonique RNIS a été développé et produit selon les exigences de la norme « Sécurité des matériels de traitement de l'information » (EN 60950). Seuls des appareils répondant à cette norme ou à une autre directive européenne équivalente peuvent donc être branchés sur ce central téléphonique.
- Toutes les installations seront exécutées par un professionnel. Les travaux d'installation sur le réseau 230 V seront exécutés exclusivement par un électricien. La norme VDE 0100 doit être respectée.
- En cas de défaut de fonctionnement, retirez la fiche d'alimentation de la prise et débranchez la ligne de raccordement RNIS de la prise NT, et retirez le câble réseau menant au réseau ou au PC connecté.
- Le central téléphonique RNIS ne doit pas être installé ni utilisé dans les conditions suivantes :
 - en plein air
 - dans un local humide ou mouillé (salle de bains, douche, piscine ...)
 - dans des atmosphères explosibles
 - dans un site exposé directement aux rayons du soleil
 - en cas de températures ambiantes inférieures à 0 °C ou supérieures à 40 °C
 - en cas de fortes secousses ou vibrations
 - dans des environnements poussiéreux.
- Posez les lignes de raccordement avec soin pour éviter tout risque de trébuchement. Les câbles ne doivent pas être exagérément pliés, tirés ou subir de contrainte mécanique. Ne tirez les lignes de raccordement qu'à l'intérieur d'un bâtiment.
- Pour le câblage RNIS, utilisez le câble UTP – CAT 5De ISDN telefooncentrale zijn volgens het Euro ISDN protocol DSS1 voor het gebruik op ISDN-aansluitingen bestemd. Het gebruik op andere aansluitingen kan leiden tot storingen.

Respect de l'environnement

En cas d'utilisation conforme aux prescriptions, un contact avec des substances dangereuses pour la santé est impossible. Les matières plastiques utilisées dans cet appareil sont composées de matériaux partiellement recyclés. Nos emballages ne contiennent pas de matières plastiques. Nous utilisons exclusivement du carton et du papier issus de matériaux partiellement recyclés.

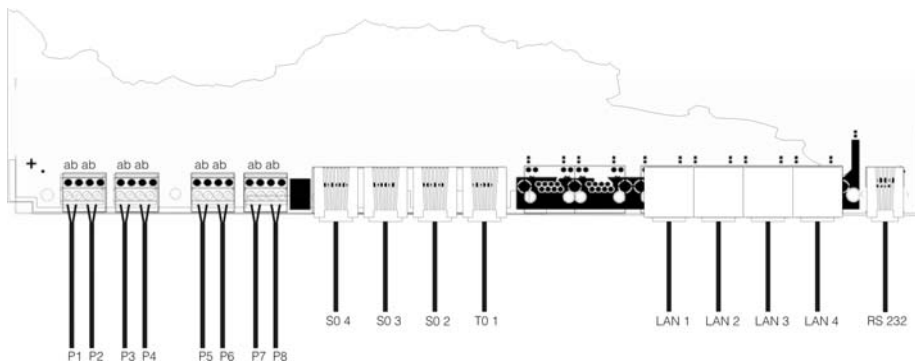
Fonctionnement en cas de coupure de courant

Pour garantir le bon fonctionnement de votre central téléphonique en cas de panne de courant, vous pouvez acheter à titre d'accessoire une alimentation de secours (UPS). De cette manière, le fonctionnement de votre central téléphonique est garanti pendant plusieurs heures lors d'une coupure de courant.

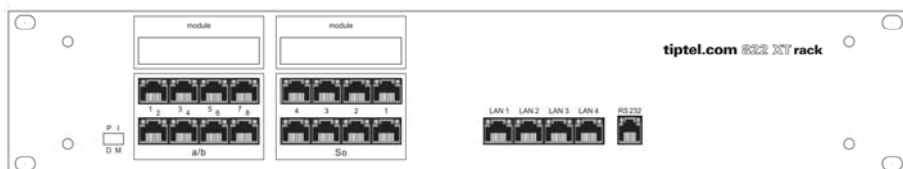
Interfaces

Le central téléphonique dispose des interfaces suivantes :

tiptel.com 822 XT



tiptel.com 822 XT rack



Raccordements RNIS

- **1 raccordement RNIS, externe :**
connexion point-à-multipoint ou point-à-point selon Euro-ISDN (DSS1)
- **2 raccordements RNIS configurables (S02 et S03):**
Interne : connexion point-à-multipoint pour 2 terminaux RNIS ou postes dédiés, selon Euro-ISDN (DSS1)
Externe : connexion point-à-multipoint ou point-à-point selon Euro-ISDN (DSS1)
- **1 raccordement RNIS interne (S04):**
connexion point-à-multipoint pour 2 terminaux RNIS ou postes dédiés, selon Euro-ISDN (DSS1)

- Remarque: Vous avez la possibilité d'étendre le système en utilisant les modules d'extensions 4S0 / Up0 / 2FXO 4 FXS. Consultez le manuel des modules en question.

Raccordements analogiques

Le central téléphonique dispose 8 raccordements analogiques pour les différents terminaux analogiques. Vous pouvez connecter des postes analogiques, des téléphones sans fil, des répondeurs automatiques et des fax.

tiptel.com 822 XT:

- De analoge aansluitkabels worden op de kroonstenen aangesloten.

tiptel.com 822 XT rack

- De analoge randapparaten worden met een RJ-45 aansluiting aangesloten. Voor de aansluiting worden alleen de middelste twee aders gebruikt (Pin 4 en Pin 5).

Raccordement réseau

Le central téléphonique dispose d'un raccordement Ethernet 10/100. La connexion est réalisée via un câble Ethernet standard (CAT 5). Le raccordement reconnaît automatiquement si un câble croisé ou un câble droit est connecté, et s'adapte automatiquement.

RS-232

La connexion RS232, vous donne la possibilité d'imprimer les données d'appels via une imprimante série, ou de coupler le central à système WS 500. Il est également possible de programmer le central via ce port si votre PC ne dispose pas de connexion ethernet.

Bref récapitulatif

Le central téléphonique tiptel.com 822XT vous offre un grand nombre de fonctions qui peuvent être programmées selon leur cadre d'application. Certaines fonctions peuvent être activées ou désactivées par réglage sur les raccordements individuels.

- 1 accès S₀ externe pour un raccordement Euro-ISDN point-à-multipoint ou point-à-point (DSS1)
- 2 accès S₀ interne/externes commutables (pas pour tiptel 3011 system)
(S₀ interne pour un raccordement multipoint selon le protocole DSS1 de la norme Euro-ISDN)
1 accès S₀ externe pour un raccordement Euro-ISDN point-à-multipoint ou point-à-point (DSS1)
- 1 accès S₀ interne pour un raccordement multipoint selon le protocole DSS1 de la norme Euro-ISDN
- 8 raccordements a/b, symétriques
- présentation du numéro de l'appelant (CLIP) sur a/b
- impulsions de taxes sur a/b
- témoins d'état par diodes lumineuses
- switch 4 ports LAN 10/100 MBit/s
- interface RS-232
- configuration via navigateur Internet
- téléchargement du progiciel, signifiant une capacité d'adaptation aux exigences futures
- configuration à distance
- serveur d'accès (RNIS) pour l'accès au réseau via RNIS
- mots de passe de sécurité comme protection contre le sabotage
- commutation jour/nuit
- prise en charge d'une imprimante de taxation / serveur de taxes
- prise en charge de DECT Z-500
- déviation d'appel / rappel
- groupes (ACD - distribution automatique d'appels)
- routeur au moindre coût (LCR)
- CTI Third Party (TAPI)
- Call-Trough / call Back

Les terminaux

Il est possible de connecter au central téléphonique tiptel.com 822 XT/tiptel.com 822 XT rack des postes analogiques, des postes RNIS, des postes dédiés tiptel, des répondeurs automatiques ainsi que des fax. La commande et l'utilisation des fonctions dépendent du terminal connecté. Veuillez aussi consulter le mode d'emploi du terminal correspondant.


Seuls des terminaux agréés et conformes au standard ETSI TS 103 021 (analogique) et CTR 3 (RNIS) peuvent être connectés à ce central téléphonique.

Postes analogiques

Les postes analogiques doivent être conformes aux spécifications suivantes :

- **Téléphone à numérotation multifréquence (DTMF) :**
Ces téléphones transfèrent les informations de numérotation par des séquences de tonalités. Non seulement les touches 1-9 et 0 sont disponibles, mais aussi les touches « B » et « # ».

Pour profiter de toutes les fonctions offertes par le central téléphonique, les postes analogiques doivent en outre prendre en charge la fonctionnalité suivante.

- **Présentation de numéro - Fonction CLIP :**
Ce sont des postes qui peuvent afficher le numéro de l'appelant.
- **Fonction MWI (Message Waiting Indication) (en combinaison avec le module VCM)**
Ce sont des postes qui peuvent indiquer quand un message attend dans la boîte vocale du central téléphonique (Message Waiting Indication). Le plus souvent, ceci est indiqué par un voyant ou le symbole  à l'écran, par exemple pour tiptel 140, tiptel 160 et tiptel easyDECT 6600.

- **Remarque :** Les téléphones à numérotation décimale ne sont PAS utilisables.

Postes RNIS

Ce sont des téléphones qui peuvent être utilisés sur un accès RNIS-2 selon la norme Euro-ISDN DSS1.

Pour bien fonctionner, ces téléphones ont besoin du numéro d'utilisateur interne (MSN) correspondant. Pour la programmation de ce numéro dans le poste concerné, veuillez consulter le mode d'emploi de ces téléphones.

Mise en service

Le central téléphonique tiptel.com 822XT est de type Plug & Play, c'est-à-dire il est prêt à fonctionner après avoir raccordé les terminaux, établi la connexion avec le réseau et appliqué la tension d'alimentation.

On distingue deux types de configuration : une configuration par l'administrateur et une configuration individuelle par les utilisateurs. L'administrateur détermine les utilisateurs au moyen d'un tableau de numéros d'appel. Grâce à ce numéro ou à son nom et à un mot de passe, l'utilisateur peut ensuite effectuer ses réglages individuels via un navigateur Internet (par exemple, programmer une déviation d'appels). De plus, l'administrateur détermine les extensions sur lesquelles un appel doit être signalé et configure les MSN/SDA externes.

Votre central téléphonique est livré avec la configuration d'usine suivante (la liste n'est pas exhaustive, elle se limite aux paramètres nécessaires à un premier test de fonctionnement) :

- L'accès S₀ externe (T0) est configuré pour un raccordement point-à-multipoint et point-à-point (DSS1) selon la norme Euro-ISDN.
 - Les ports S₀ 2 et 3 sont configurés comme accès S₀ interne via des cavaliers. Les utilisateurs (MSN) 20 – 21 ou 30 - 31 sont préprogrammés.
 - L'accès S₀ interne est configuré pour un raccordement point-à-multipoint selon la norme Euro-ISDN. Les extensions (MSN) 40 – 41 sont préconfigurées en usine.
 - Les extensions analogiques 1 - 8 sont attribuées aux utilisateurs 50 – 57.
 - Toutes les extensions sont autorisées à effectuer des appels internationaux.
 - Accès au réseau par le code □ (par défaut).
 - Les coûts des communications sont seulement affichés sur les terminaux RNIS, pas sur les appareils analogiques.
 - Le code personnel (PIN) est préprogrammé : 0000.
 - L'adresse Ethernet est préprogrammée :192.168.34.100.
 - Le masque de sous-réseau est préprogrammé : 255.255.255.0.
 - L'adresse de base DHCP est 192.168.34.10.
 - Le nom d'utilisateur et le mot de passe pour la configuration par le navigateur est : admin/admin.
- Remarque: Pour que vous puissiez utiliser toutes les fonctions de vos terminaux RNIS, il est nécessaire d'attribuer des MSN à ces appareils. A cet effet, reportez-vous au chapitre correspondant du mode d'emploi de vos terminaux RNIS.

Installation du central téléphonique

Un montage mural est prévu pour le central tiptel.com 822XT. Veuillez prévoir une distance minimale du plafond de 200 mm.

Le central tiptel.com 822XT rack est conçu pour être monté dans une armoire de 19 pouces. Il est disponible en deux hauteurs. Lors de l'installation, veillez à ce que la circulation d'air soit suffisante.

Outils nécessaires

- Une perceuse avec mèche de 6 mm
- Des tournevis de dimensions différentes
- Une pince coupante, une pince à dénuder et une pince à sertir pour les connecteurs RJ.

Les étapes d'installation

Vous devez respecter l'ordre suivant lors de l'installation du central téléphonique :

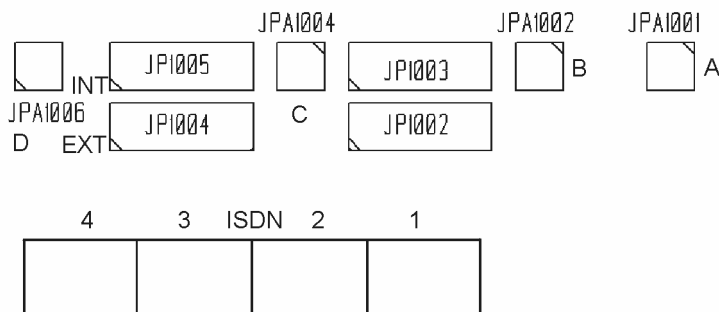
- Détermination des différents câblages RNIS
- Câblage des prises murales
- Exigences liées au local d'installation
- Ouverture du boîtier
- Vérification et, le cas échéant, modification des cavaliers
- Montage mural du central téléphonique
- Connexion des terminaux
- Raccordement du central téléphonique aux connexions externes
- Raccordement du central téléphonique au réseau ou au PC
- Raccordement du central téléphonique au réseau d'alimentation 230 V

Connexion du central téléphonique

1. Installez le central téléphonique dans un endroit approprié.
2. Ouvrez le capot du compartiment de câblage.
3. Accès RNIS :
 - Connectez le boîtier TNR/NT et le central (S₀1) au moyen du câble de connexion RNIS fourni.
 - Si vous disposez d'un deuxième ou troisième accès S₀ externe (T0), vous devrez modifier la configuration de S₀2 et/ou S₀3 du mode interne au mode externe ; insérez JP1003 sur JP1002 ou JP1005 sur JP1004 et connectez les accès au boîtier TNR/NT correspondant.

Configuration des cavaliers

- Remarque: Les cavaliers pour S₀2 et S₀3 n'ont pas de fonction avec le central téléphonique tiptel 3011 office.



Fonction S ₀ 2	JP1002 ext./int.	JP1003 ext./int.	JPA1002 Résistance de terminaison de 100 ohms
S ₀ 2 externe	enfiché	libre	selon le câblage
S ₀ 2 interne	libre	enfiché	selon le câblage

Fonction S ₀ 3	JP1004 ext./int.	JP1005 ext./int.	JPA1004 Résistance de terminaison de 100 ohms
S ₀ 3 externe	enfiché	libre	selon le câblage
S ₀ 3 interne	libre	enfiché	selon le câblage

Selon votre câblage, activez ou désactivez les résistances de terminaison via les cavaliers JPA1001, JPA1002, JPA1004 et JPA1006.

Connectez vos terminaux aux interfaces RNIS ou analogiques.

Branchez votre accès WAN (par exemple, un modem DSL ou un modem câblé) sur le premier port Ethernet (BU201).

4. Réseau :

- Connectez les autres ordinateurs aux 4 ports Ethernet BU202 (A - D). Il s'agit d'un switch qui fonctionne indépendamment du central téléphonique. La connexion directe à un autre switch ou hub ne requiert aucun câble de connexion spécial. Les lignes de transmission et de réception du port Ethernet sont automatiquement configurées correctement.

5. Fermez le capot du compartiment de câblage.

6. Branchez le câble d'alimentation à la prise secteur.

7. Programmez les numéros (MSN) correspondants dans les postes RNIS.

- configuration initiale port S₀ 2 : 20 et 21
- configuration initiale port S₀ 3 : 30 et 31
- configuration initiale port S₀ 4 : 40 et 41

8. Premier test :

- Test extensions

Décrochez le combiné du poste connecté à S₀ 4 => Vous entendez une tonalité de composition.

Composez le numéro du premier port analogique (le numéro « 50 » est pré-programmé).

=> Le téléphone sonne.

- Test réseau local

Mettez sous tension les ordinateurs connectés à votre central téléphonique

=> le voyant d'état de la connexion physique de la prise Ethernet correspondante s'allume (voir chapitre « Voyants d'état »).

9. Maintenant, effectuez la configuration. La configuration est réalisée au moyen d'un ordinateur avec navigateur Internet .

L'accès peut être réalisé via les interfaces suivantes :

- via une connexion LAN (cette option est recommandée)
- via l'interface RS-232 au moyen du processus de connexion Internet, créez une nouvelle connexion dans l'accès réseau distant de votre ordinateur, en utilisant un modem standard avec les réglages « 115200,8,n,1 sans contrôle du flux de données ».
- via les ports S₀ au moyen du processus de connexion Internet, créez une nouvelle connexion dans l'accès réseau distant de votre PC, en utilisant une carte RNIS avec un protocole d'accès à l'Internet.

- via une connexion Internet en indiquant l'adresse IP de votre connexion DSL.

Configuration de l'ordinateur

Remarque: Les informations suivantes concernent les ordinateurs dotés d'un des systèmes d'exploitation Microsoft suivants : Windows 98, Windows 98SE (2^e édition), Windows ME, Windows 2000, Windows NT ou Windows XP. Naturellement, l'utilisation d'un autre système d'exploitation, par exemple, Apple Macintosh, est possible.

Configuration du réseau

Dans la configuration par défaut, le central téléphonique `tipel.com 822 XT / tipel.com 822 XT rack` fait office de serveur DHCP (Dynamic Host Configuration Protocol) pour les ordinateurs connectés. Dans ce type de configuration, les ordinateurs connectés reçoivent automatiquement les adresses IP nécessaires. En cas d'un système d'exploitation nouvellement installé ou d'un PC neuf préconfiguré, les réglages et paramètres nécessaires sont déjà disponibles. Pour les PC déjà intégrés à un réseau et/ou ayant été configurés pour l'accès à l'Internet via un modem DSL, RNIS ou analogique, il est nécessaire de remettre quelques paramètres à l'état initial. Ces modifications sont décrites en détail dans les chapitres suivants.

- Il peut être nécessaire de désinstaller le logiciel d'accès à l'Internet.
- Le cas échéant, vous devrez peut-être réinstaller le protocole TCP/IP – si celui-ci a été effacé par votre logiciel d'accès actuel – à l'aide de votre CD Windows.

Réglages nécessaires du navigateur internet (pour tous les systèmes d'exploitation)

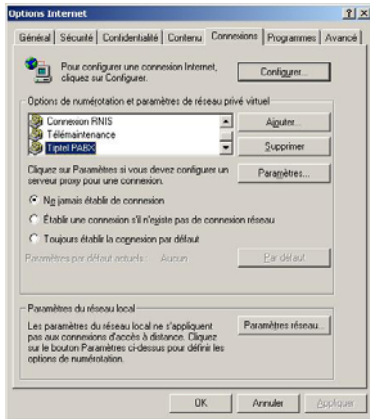
Dans le cas où un accès Internet aurait déjà été paramétré sur votre ordinateur, vous devez commencer par rétablir un paramètre dans votre navigateur Internet.

Dans Internet Explorer, cliquez sur l'option *Outils*, puis choisissez la fonction *Options Internet...* et enfin l'onglet *Connexions*.

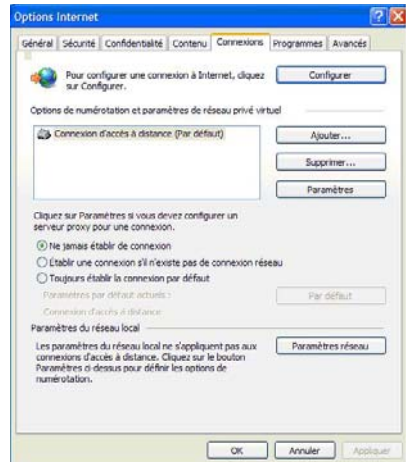
Cochez *Ne jamais établir de connexion*.

Si vous possédez un autre navigateur Internet, configurez les paramètres de manière comparable, dans la mesure où l'option est disponible. Il est surtout important que le navigateur ne lance pas une connexion (par défaut) automatiquement lors du démarrage du système.

Windows 98 / ME / NT

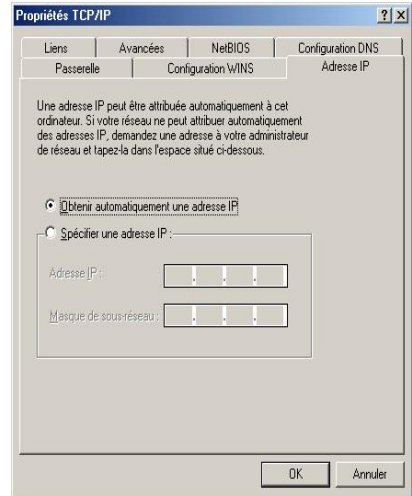


Windows XP



Configuration réseau avec Windows 98 / 98 SE / ME

Cliquez sur DÉMARRER, sélectionnez *Paramètres*, puis *Panneau de configuration*. Double-cliquez sur l'icône du réseau.

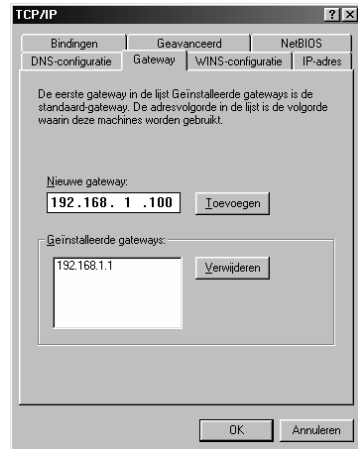


La fenêtre de configuration du réseau s'ouvre. Double-cliquez sur TCP/IP – suivi, le cas échéant, de la désignation de la carte réseau qui doit être utilisée pour la connexion au central téléphonique *tiptel.com 822 XT/tiptel.com 822 XT rack*. Les *paramètres TCP/IP* (propriétés de TCP/IP) pour la carte réseau utilisée apparaissent.

Si vous souhaitez que l'adresse IP soit automatiquement attribuée à votre ordinateur par le central *tiptel.com 822 XT/tiptel.com 822 XT rack*, sélectionnez l'option *Obtenir l'adresse IP automatiquement* (si celle-ci n'est pas déjà préprogrammée par défaut).

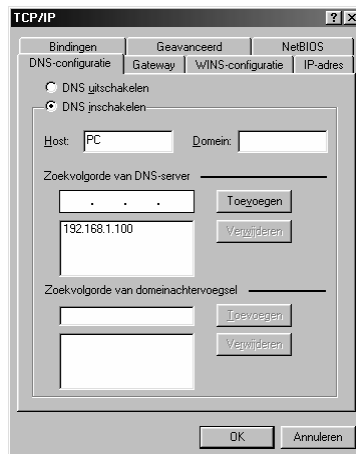
Si vous souhaitez attribuer manuellement une adresse IP à votre ordinateur, sélectionnez *Spécifiez l'adresse IP*. Saisissez l'adresse IP souhaitée dans la première ligne et le masque de sous-réseau correspondant dans la deuxième ligne. Veillez à ce que l'adresse IP se trouve dans la même zone d'adresses que l'adresse IP du central *tiptel.com 822 XT/tiptel.com 822 XT rack*, et que le masque du sous-réseau soit identique à celui du *tiptel.com 822 XT/tiptel.com 822 XT rack*.

Configuration de l'ordinateur



Sélectionnez ensuite l'onglet *Passerelle* et saisissez l'adresse IP du *tiptel.com* 410/*tiptel.com* 411/*tiptel.com* 810/*tiptel.com* 811 dans le champ *Nouvelle passerelle*. Pour valider la saisie, cliquez sur *Ajouter*.

Maintenant, cliquez sur l'onglet Configuration DNS. L'adresse IP du *tiptel.com* 410/*tiptel.com* 411/*tiptel.com* 810/*tiptel.com* 811 doit également être introduite dans le champ *Ordre de recherche pour serveurs DNS*. Pour valider la saisie, cliquez de nouveau sur *Ajouter*. Saisissez ensuite sous *Hôte* le nom de votre ordinateur (ou une séquence de caractères quelconque) et confirmez en cliquant sur *OK*.

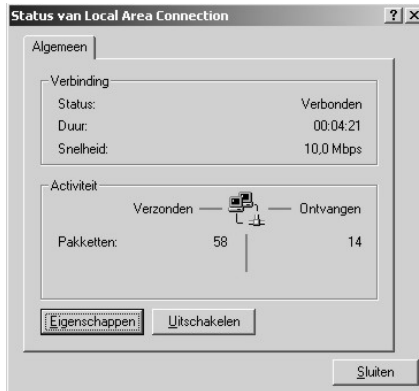


Pour achever la configuration avec Windows NT, votre ordinateur vous demande de redémarrer le système. Pour confirmer, cliquez sur *OUI*. La configuration de votre ordinateur équipé de Windows 98 / ME est achevée.

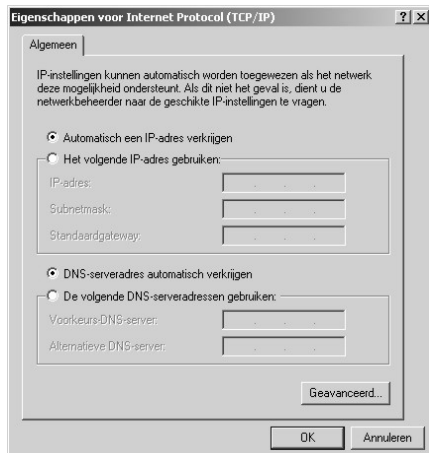
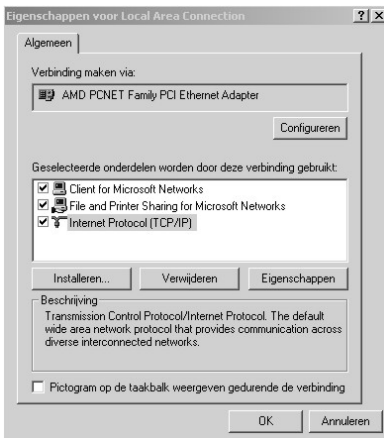
Configuration réseau avec Windows 2000

Cliquez sur DÉMARRER, sélectionnez *Paramètres*, puis *Panneau de configuration*. Double-cliquez sur l'icône « *Connexions réseau et accès à distance* ». La fenêtre « Réseau » s'ouvre. Double-cliquez sur la connexion au réseau local associée à la carte réseau que vous avez choisie pour la connexion au central tiptel.com 822 XT.

Dans la fenêtre « Etat de connexion au réseau local » qui s'ouvre, cliquez sur *Propriétés*.



La fenêtre « Propriétés de la connexion au réseau local » s'affiche.



Un

double-clic sur l'option *Protocole Internet (TCP/IP)* ouvre la fenêtre *Propriétés du protocole Internet (TCP/IP)* pour la carte réseau utilisée.

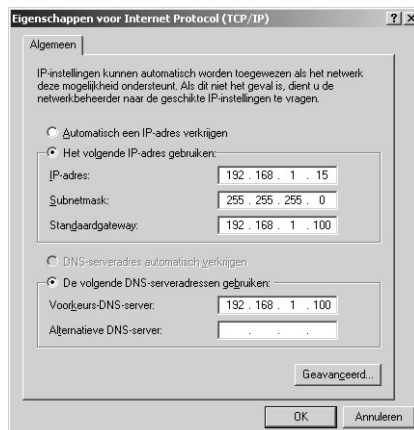
Si vous souhaitez que l'adresse IP du central téléphonique tiptel.com 822 XT tiptel soit automatiquement attribuée à votre ordinateur, sélectionnez *Obtenir l'adresse IP automatiquement* ainsi que *Obtenir l'adresse du serveur DNS automatiquement* (si celle-ci n'est pas déjà préprogrammée).

Si vous souhaitez que l'adresse IP soit attribuée manuellement à votre ordinateur, choisissez l'option *Utiliser l'adresse IP suivante*. Saisissez l'adresse IP désirée dans la première ligne, le masque de sous-réseau associé dans la deuxième ligne, et l'adresse IP du central tiptel.com 822 XT dans la troisième ligne. Veillez à ce que l'adresse IP de votre ordinateur se trouve dans la même zone d'adresses que l'adresse IP du centra tiptel.com 822 XT, et que le masque du sous-réseau soit identique à celui du tiptel.com 822 XT.

Choisissez ensuite l'option *Utiliser les adresses de serveurs DNS suivantes*. Veuillez saisir également dans la première ligne l'adresse IP du central tiptel.com 822 XT.

Enfin, pour confirmer vos paramètres, cliquez sur *OK*.

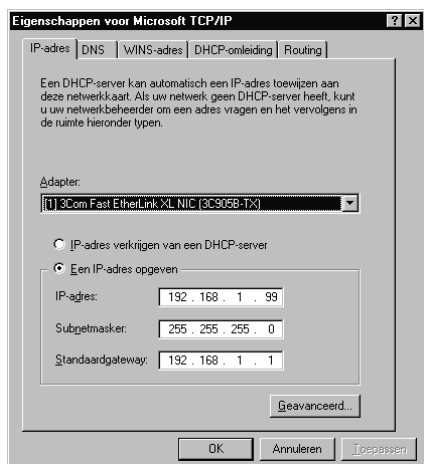
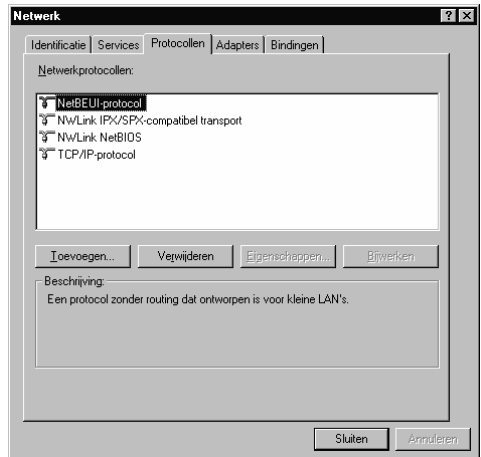
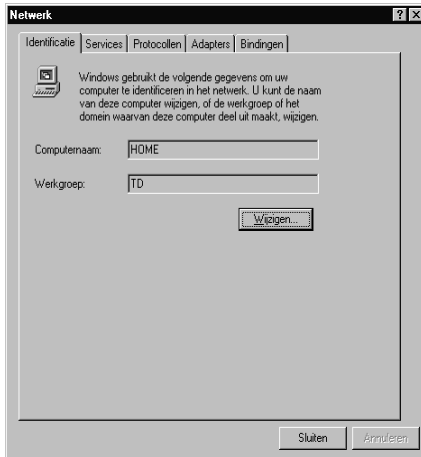
Pour achever la configuration, votre ordinateur vous demande de redémarrer le système. Pour confirmer, cliquez sur *OUI*. La configuration de votre ordinateur équipé de Windows 2000 est achevée.



Configuration réseau avec Windows NT

Cliquez sur DÉMARRER, sélectionnez *Panneau de configuration*, puis *Connexions réseau local et Internet*. Cliquez ensuite sur *Connexion au réseau local*. Une fenêtre s'ouvre dans laquelle vous cliquez - au moyen du bouton droit de la souris - sur l'option *Connexion au réseau local* puis sur *Propriétés*.

Sélectionnez l'onglet *Protocoles*, puis double-cliquez sur *Protocole TCP/IP*.



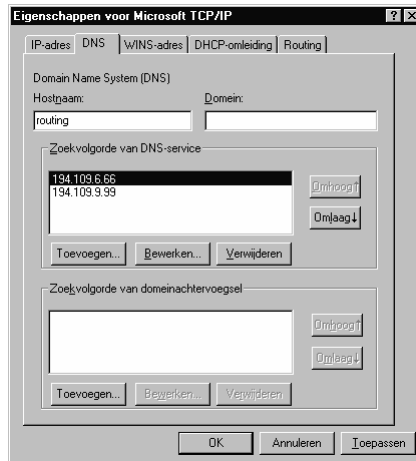
La fenêtre « Propriétés de Microsoft TCP/IP » s'affiche.

Si vous souhaitez que l'adresse IP du central téléphonique tiptel.com 822XT soit automatiquement attribuée à votre ordinateur, sélectionnez *Obtenir l'adresse IP par un serveur DHCP* (si celle-ci n'est pas déjà préprogrammée).

Si vous souhaitez que l'adresse IP soit attribuée manuellement à votre ordinateur, choisissez l'option *Spécifier l'adresse IP*, puis saisissez l'adresse IP désirée dans la première ligne, le masque de sous-réseau associé dans la deuxième ligne et l'adresse IP du central tiptel.com 822XT dans la troisième ligne. Veillez à ce que l'adresse IP de votre ordinateur se trouve dans la même zone d'adresses que l'adresse IP du central tiptel.com 822XT, et que le masque du sous-réseau soit identique à celui du tiptel.com 822XT.

Paramétrage d'usine du central téléphonique :

Adresse IP : 192.168.34.100, masque du sous-réseau : 255.255.255.0



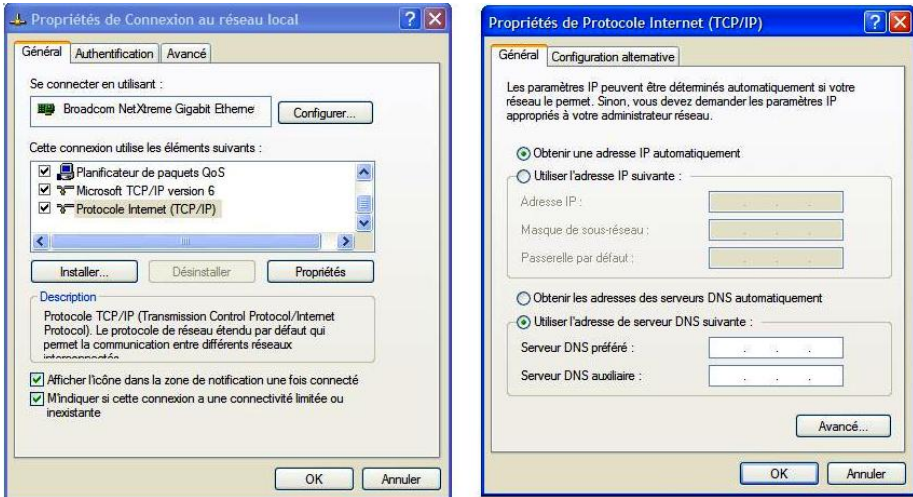
Sous *Ordre de recherche du service DNS*, cliquez sur *Ajouter* et introduisez également l'adresse IP du central téléphonique tiptel.com 822XT dans la fenêtre de saisie qui s'affiche. Confirmez votre entrée par *Ajouter*.

Terminez en confirmant vos réglages par *OK*.

Pour achever la configuration avec Windows NT, votre ordinateur vous demande de redémarrer le système. Pour confirmer, cliquez sur *OUI*. La configuration est maintenant achevée.

Configuration réseau avec Windows XP

Cliquez sur DÉMARRER, sélectionnez *Panneau de configuration*, puis *Connexions réseau local et Internet*. Cliquez ensuite sur *Connexion au réseau local*. Une fenêtre s'ouvre dans laquelle vous cliquez - au moyen du bouton droit de la souris - sur l'option *Connexion au réseau local* puis sur *Propriétés*.



Un double-clic sur l'option *Protocole Internet TCP/IP* ouvre la fenêtre *Propriétés du protocole Internet (TCP/IP)* pour la carte réseau utilisée.

Si vous souhaitez que l'adresse IP du central téléphonique tiptel.com 822XT automatiquement attribuée à votre ordinateur, sélectionnez *Obtenir l'adresse IP automatiquement* ainsi que *Obtenir l'adresse du serveur DNS automatiquement* (si celle-ci n'est pas déjà préprogrammée).

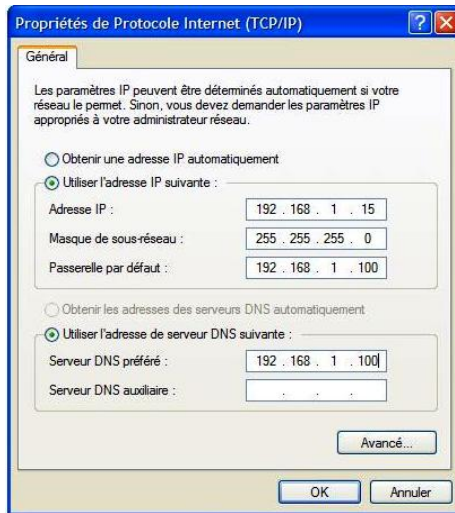
Si vous souhaitez attribuer manuellement une adresse IP à votre ordinateur, choisissez l'option *Utiliser l'adresse IP suivante*. Saisissez l'adresse IP désirée dans la première ligne, le masque de sous-réseau associé dans la deuxième ligne et l'adresse IP du central tiptel.com 822XT dans la troisième ligne. Veillez à ce que l'adresse IP de votre ordinateur se trouve dans la même zone d'adresses que l'adresse IP du central tiptel.com 822XT et que le masque du sous-réseau soit identique à celui du tiptel.com 822XT

Paramétrage d'usine du central téléphonique :

Adresse IP : 192.168.34.100, masque du sous-réseau : 255.255.255.0

Ensuite, choisissez l'option *Utiliser les adresses de serveurs DNS suivantes*. Veuillez saisir également dans la première ligne l'adresse IP du central tiptel.com 822XT.

Enfin, pour confirmer vos paramètres, cliquez sur *OK*.



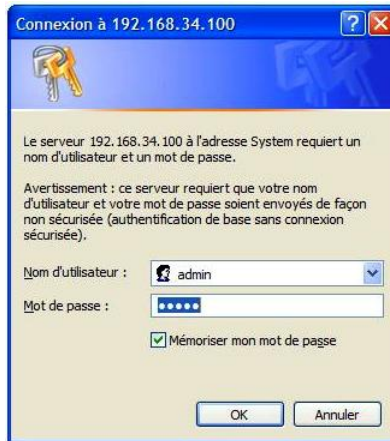
O

Configuration

Configuration via le réseau local (LAN)

L'établissement d'une connexion est décrit ci-après :

- Démarrez votre navigateur Internet (Internet Explorer 5.0 ou version supérieure, Firefox, ou système similaire).
- Dans la configuration par défaut, l'adresse IP du tiptel.com 822XT est 192.168.34.100
- Introduisez cette adresse IP dans la ligne de saisie de votre navigateur et confirmez avec la touche « Entrée ».
- L'ordinateur vous demande le nom d'utilisateur et le mot de passe.
Nom d'utilisateur prédéfini : « admin »
Mot de passe prédéfini : « admin »
- Confirmez votre saisie par OK.



- Remarque : Pour des raisons de sécurité, il est recommandé de modifier le nom d'utilisateur et le mot de passe.

Configuration via internet

Vous pouvez également programmer le central via Internet.

Pour ce faire, vous devez dévier le port (8080 par exemple) de votre modem ADSL / DSL / routeur Internet (Port forwarding) vers l'adresse IP du central téléphonique. Dans le central téléphonique, vous devez introduire sous passerelle par défaut l'adresse IP de votre modem / routeur Internet.

Vous obtenez l'accès en introduisant l'adresse IP WAN de votre modem Internet suivit du numéro de port. Exemple : xxx.xxx.xxx.xxx :8080.

Configuration via RNIS

Il est également possible de configurer les centraux tiptel.com 822XT RNIS interne.

- Remarque : La condition préalable est une installation correcte d'une carte RNIS / d'un adaptateur RNIS avec pilote CAPI.

Installez une connexion d'accès distant et sélectionnez dans « Nouvelle connexion » votre adaptateur RNIS. Comme numéro d'appel, introduisez simplement le numéro d'appel par défaut (99) sans préfixe. Le nom d'utilisateur et le mot de passe sont identiques à ceux utilisés lors de la configuration via le réseau local (admin / admin).

Service à distance via RNIS

Si seul le central téléphonique a été raccordé, la configuration est même possible sans que des programmations ne soient exécutées au niveau local. Pour ce faire, vous devez seulement introduire le code `9118 00008` pour les connexions RNIS-2 point-à-multipoint sur un poste raccordé. Pour les connexions RNIS-2 point-à-point, introduisez `9128 00008`.

Vous disposez ensuite de 15 minutes pour exécuter le service à distance sur tout numéro de téléphone disponible de la connexion RNIS-2, à l'aide d'un adaptateur RNIS. Le nom d'utilisateur et le mot de passe sont ADMIN / ADMIN (paramétrage d'usine)

Configuration via RS-232

Le central dispose d'une interface RS-232 pour la configuration dans le cas où vous n'auriez pas la possibilité d'établir une connexion à un réseau local ou RNIS.

Pour la configuration, l'installation d'un modem standard est indispensable.

Le processus de connexion Internet est donc réalisé via la création d'une nouvelle connexion via une connexion d'accès distant.

Raccordez le câble RS-232 au central téléphonique et à une interface série (COM) libre de votre PC.

Installez un modem standard (33600 bits/s) pour l'interface sur laquelle vous avez branché le câble.

Veillez utiliser les paramètres suivants pour la configuration du modem.

- **Paramètres du modem :**

- Paramètres / Panneau de configuration/ Modems
- Sélectionnez « modem standard 33600 bps »
- Sélectionnez « Propriétés »
- Paramétrer la vitesse à 115200
- Sélectionnez « Paramètres »
- Réglez : bits de données = 8, parité = aucune, bits d'arrêt = 1
- Sélectionnez « Avancé »
- Désactivez le contrôle de flux de données

Créez une nouvelle connexion d'accès distant et choisissez dans « Nouvelle connexion » l'appareil « modem standard 33600 bps ». En tant que numéro d'appel, veuillez introduire simplement le numéro prédéfini 99 sans préfixe (cf. Utilisateur pour les services de données »). Le nom d'utilisateur est identique à celui utilisé lors de la configuration via le réseau local (admin/admin).

Configuration: paramètres

Aperçu

Le menu est subdivisé en deux parties : une configuration utilisateur et une configuration administrateur.

La configuration administrateur est décrite ci-dessous.

Les paramètres des utilisateurs sont indiqués dans le manuel d'utilisation du tiptel.com 822XT.

The screenshot shows the administrative interface for tiptel.com 410-811. The browser window is titled "tiptel.com 410-811 - Windows Internet Explorer" and the address bar shows "http://192.168.34.100/". The page has a navigation menu with items: Paramètres, Port externe, Utilisateurs, Postes analogiques, Réseau local, and Tiptel. The "Paramètres" section is selected, displaying a "Règlages" (Settings) form. The form includes a "Sauvegarder" (Save) button and an "Annuler" (Cancel) button. The settings are as follows:

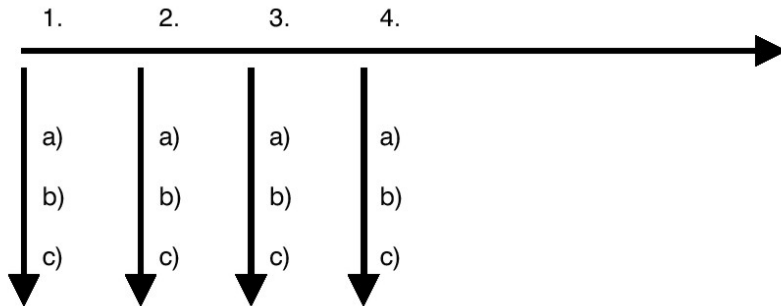
Nom d'utilisateur	admin
Mot de passe	••••••••••
Confirmation du mot de passe	••••••••••
Messagerie vocale	Interne
Taxe par impulsion	10 Cents
Entrez le délai avant la déviation d'appels sur non réponse (CFNR)	15 secondes
Préfixe	
Réglage national	B
Fonction Mono-utilisateur / Opération singulière	Non
Transfert externe par ECT (France inactif)	Non
Musique d'attente	wav
Filtre d'appel	Oui
Profil Jour/Nuit	Non
LCR	Non
Démarrer avec l'assistant de configuration	Non

L'illustration ci-dessus montre ce que l'écran affiche après la connexion au central téléphonique tiptel.com 822XT.

Veillez utiliser le lien « Administrateur » pour atteindre les paramètres d'administrateur.

- Remarque: Une aide en ligne très détaillée est intégrée dans la configuration. Un clic sur le titre marqué en couleur ouvre une fenêtre supplémentaire indiquant l'explication correspondante de l'aide en ligne.

Les pages de programmation sont conçues de manière à ce que vous puissiez parcourir les différents chapitres de gauche à droite. Chaque chapitre a un certain nombre de pages qui vont de haut en bas. Si vous parcourez la programmation de cette manière, vous tombez automatiquement sur les réponses dans les programmations à venir.



Si vous décidez de sauter un certain nombre de points, il peut par exemple arriver qu'une programmation ne puisse pas être exécutée, parce qu'aucun numéro MSN n'a été saisi dans un menu précédent.

Paramètres généraux

Vous arrivez ici à un certain nombre de paramètres qui verrouillent l'accès au central téléphonique, et déverrouillent d'autres points du menu, comme la programmation horaire, la commutation jour / nuit et la fonction LCR.

Nom d'utilisateur

Pour l'Administrateur, vous pouvez introduire ici un nouveau nom d'utilisateur. Dans la configuration par défaut, ce nom d'utilisateur est « admin ».

Seuls les chiffres et les lettres sont autorisés. Même les espaces ne peuvent pas être utilisés dans un nom d'utilisateur.

Mot de passe

Vous pouvez saisir ici un nouveau mot de passe pour l'administrateur. Confirmez le nouveau mot de passe en le saisissant dans le deuxième champ d'introduction. Dans la configuration par défaut, le mot de passe est « admin ».

Seuls les chiffres et les lettres sont autorisés. Même les espaces ne peuvent pas être utilisés dans un mot de passe.

Message vocale

Le central téléphonique tiptel.com 822 XT / tiptel.com 822 XT rack accepte les systèmes de messagerie vocale suivants :

- tiptel 350 avec 5 boîtes vocales
- tiptel 350 – 10 avec 10 boîtes vocales
- tiptel 355 avec 10 boîtes vocales
- Module tiptel VCM 3, 6, 15 (disponible en option, pour la configuration, reportez-vous au Manuel d'installation du module VCM 3, 6, 15)

Ces systèmes sont gérés directement par le central téléphonique, cela signifie qu'une configuration supplémentaire de la déviation d'appels n'est pas nécessaire.

Dans ce but, sélectionnez le système de messagerie vocale connecté.

Les différentes boîtes vocales sont attribuées dans le menu d'utilisateur.

- **Remarque:** Pour garantir un fonctionnement correct, il est nécessaire de raccorder les systèmes de messagerie à l'accès S04 interne.

Pour réaliser les réglages corrects dans votre tiptel 350 ou 355, choisissez l'option central téléphonique 30xx dans le menu « central téléphonique » de votre système de messagerie.

Ensuite, rétablissez la configuration initiale du tiptel 350 ou du tiptel 355 afin d'activer les réglages par défaut. Sinon, les systèmes de messagerie ne peuvent pas fonctionner correctement derrière le central téléphonique.

Toutes les boîtes vocales sont activées, les numéros internes sont identiques aux boîtes vocales dans le central téléphonique tiptel.com 822 XT / tiptel.com 822 XT rack.

Taxe par impulsion

La transmission de taxes aux ports analogiques est réalisée par des impulsions de taxes. Chaque impulsion correspond à un certain montant qui doit être déterminé ici. Si vous obtenez dans le central des taxes sous forme d'unités, vous devez introduire ici la valeur d'une unité. La valeur d'une unité de taxe du central correspond donc à la valeur d'une impulsion de taxe.

- **Remarque :** Les impulsions de taxes ne sont transférées que si la fonction AOCD a été activée sur votre connexion RNIS externe.

Délai avant la déviation d'appels sur non réponse (CFNR)

Indiquez ici le délai en secondes avant que le central ne procède à la déviation de l'appel.

Réglage national

Pour répondre aux exigences particulières de votre pays, veuillez sélectionner ici votre pays. Sélectionnez NL pour les Pays-Bas / B pour la Belgique. Dans le cas où le pays désiré ne figurerait pas dans la liste, choisissez l'option « INT ».

- Remarque : La langue du navigateur Internet n'est pas déterminée par la sélection du pays. Ce paramètre est défini via la configuration de votre navigateur Internet. Par exemple, pour Internet Explorer, on trouve ceci sous Outils / Options Internet / Général / Langues. Veillez à ce que le français se trouve en tête de la liste de langues, et les textes du navigateur Internet seront alors également en français.

Fonction Mono-utilisateur / Opération singulière

L'option opération mono-utilisateur peut être activée dans ce menu. Ce mode de fonctionnement est recommandé si vous êtes seul et si vous n'êtes pas en mesure de traiter plusieurs appels en même temps. Si cette fonction est activée, chaque nouvel appelant externe entend une tonalité d'occupation dès qu'un poste est déjà en communication.

- Remarque : Il s'agit d'un paramétrage global, qui est valable pour tout le central téléphonique !
- Vous pouvez également paramétrer la fonction pour des groupes, et procéder à la définition de groupes (voir chapitre « Groupes »).

Transfert externe par ECT

Vous déterminez ici si des appels doivent être mis en attente sur le réseau (mise en attente externe activée) ou dans votre central téléphonique. Si l'appelant est mis en attente dans votre central téléphonique, il entend la musique d'attente du central téléphonique.

Condition : La fonction de mise en attente externe n'est réalisable qu'avec un raccordement point-à-multipoint et doit être activée par votre opérateur sur votre raccordement RNIS.

- Remarque : Si l'appelant externe ne peut être mis en attente par l'opérateur, le transfert de l'appel externe à un autre correspondant externe n'est possible qu'avec le réglage « mise en attente externe désactivée ».

Musique d'attente (MOH)

Vous pouvez mettre les appels en attente en diffusant de la musique ou du texte. Dans ce cas, l'appelant entend la musique d'attente interne. Les paramètres suivants sont disponibles pour cette fonction :

Non = Pas de musique ou de texte diffusés lors de la mise en attente

Interne = Musique d'attente interne diffusée lors de la mise en attente

Wav = La mélodie choisie via le navigateur Internet est diffusée pendant la mise en attente.

Pour écouter la musique d'attente, composez le code B 922B à partir de n'importe quelle extension interne.

- Remarque : L'utilisation du format de données suivant est recommandée pour garantir un fonctionnement optimal : MIC, 8kHz, 16 Bit, Mono. Si le fichier existant est disponible dans un autre format, vous pouvez le convertir, par exemple au moyen du « Magnétophone » de Microsoft Windows.
Pour ce faire, démarrez le « Magnétophone » via « Démarrer / Tous les programmes / Accessoires / Divertissement / Magnétophone » (selon le système d'exploitation de Microsoft utilisé). Ensuite, ouvrez le fichier souhaité et sélectionnez « Enregistrer sous ». Avec le bouton « Modifier », sélectionnez le format suivant : « MIC, 8 000 kHz, 16 bits, mono ».

Ce nouveau fichier peut ensuite être transféré vers le central téléphonique.

Le téléchargement du fichier MOH est effectué en *Mode expert* à l'aide de l'option du menu « Upload ».

Filtre d'appel

Ici vous pouvez activer / désactiver le filtre d'appel pour l'ensemble de l'installation. En réglage d'usine, cette fonction est désactivée.

Profil Jour/Nuit

Vous pouvez ici activer ou désactiver la fonction de commutation jour / nuit pour toute l'installation.

Dans la configuration par défaut, cette fonction est désactivée. Après l'avoir activée, les menus jour / nuit sont visibles dans les différentes programmations.

LCR

Vous pouvez ici activer le Least Cost Router.

Dans la configuration par défaut, cette fonction est désactivée. Après l'avoir l'activée, les programmations correspondantes apparaissent.

Interface série (RS232)

L'interface série (RS232) de votre système téléphonique peut être utilisée pour configurer le central, pour connecter un système DECT-Z 500 ou pour imprimer le relevé des taxes. Activez la fonctionnalité souhaitée dans le menu.

Numérotation abrégées

Votre central téléphonique dispose d'un répertoire de maximum 100 numéros abrégés de 24 chiffres chacun. Seuls des numéros destinataires externes peuvent être appelés en utilisant les numéros abrégés. Pour composer un numéro abrégé, le code de prise de ligne « 0 » ne doit pas être introduit. Il est possible de saisir pour chaque numéro abrégé un nom de 20 caractères maximum.

Pour effectuer la numérotation abrégée à partir des extensions, veuillez introduire le code B 7 (00-99).

- Remarque : La liste de numérotation abrégée peut être exportée ou importée en format CSV. Chaque entrée commence sur une nouvelle ligne et son format est le suivant :
« nom », « numéro de téléphone ».

Lorsque vous introduisez des données, veillez à ne pas dépasser la longueur maximale pour le nom (20 caractères) et pour le numéro de téléphone (24 caractères).

Service

En cliquant sur le bouton service, vous ouvrez le menu service pour la numérotation abrégée, dans lequel vous pouvez enregistrer, exporter et, après traitement, recharger le fichier complet dans le central.

Enregistrer une liste de numéros abrégés

La liste de numéros abrégés peut être enregistrée ici au format CSV. Vous pouvez exporter ces données dans Outlook Express en tant que fichier texte via la fonction d'importation de ce programme.

Transférer une liste de numéros abrégés

La liste de numéros abrégés peut être transférée ici de l'ordinateur au central téléphonique. Il est également possible de transférer un répertoire téléphonique exporté d'Outlook Express vers votre central téléphonique. Pour exporter le répertoire

téléphonique d'Outlook Express, vous devez sélectionner un fichier au format texte. Vous pouvez exporter uniquement les champs Nom et Numéro de téléphone.

Transférer toutes les données dans le répertoire téléphonique

Lorsque vous appuyez sur la touche Transférer, la liste de numéros abrégés est transférée au répertoire téléphonique.

Effacer la liste de numéros abrégés

Lorsque vous appuyez sur la touche Effacer, la liste de numéros abrégés s'efface.

Répertoire téléphonique

Le répertoire téléphonique permet d'enregistrer environ 5000 entrées avec nom et numéro d'appel. Vous pouvez saisir et modifier les entrées confortablement à l'aide de l'interface Internet. Veuillez noter que les modifications ne sont validées qu'après l'actionnement de la touche d'enregistrement. La recherche de noms dans le répertoire téléphonique est démarrée à l'aide de la touche Recherche. La fonction Import/Export sert à sauvegarder le répertoire ou à remplacer un répertoire existant par un autre.

Il est possible de commander le répertoire téléphonique par un téléphone RNIS. Le téléphone doit alors prendre en charge l'affichage des informations en état « Composition ». Vous pouvez composer les numéros en état « Composition » au moyen des touches numériques.

Les touches ont les significations suivantes :

- Appeler le répertoire téléphonique Composer **7**
- Chercher une entrée Saisir les chiffres avec les touches numériques
- Effacer une lettre Touche **B**
- Insérer une lettre Touche **B**
- Alternner entre Recherche et Navigation Appuyer sur la touche **1**
- Naviguer Touche **B** ou **B**
- Démarrer la composition Appuyer sur la touche **□**

- Remarque : Le téléphone dédié tiptel 83 permet également de naviguer avec les touches du curseur.

- Le téléphone dédié tiptel 85 soutient en outre la commande pilotée par menu du répertoire téléphonique.

Service

En cliquant sur le bouton service, vous ouvrez le menu service pour la numérotation abrégée, dans lequel vous pouvez enregistrer, exporter et, après traitement, recharger le fichier complet dans le central

Enregistrer le répertoire téléphonique

Le répertoire téléphonique peut être enregistré ici au format CSV. Vous pouvez importer ces données dans Outlook Express en tant que fichier texte via la fonction importer de ce programme

Transférer le répertoire téléphonique

Le répertoire téléphonique peut être transféré ici de l'ordinateur au central téléphonique. Il est également possible de transférer un répertoire téléphonique exporté d'Outlook Express vers votre central téléphonique. Pour exporter le répertoire téléphonique d'Outlook Express, vous devez sélectionner un fichier texte. Vous pouvez exporter uniquement les champs Nom et Numéro de téléphone. Les caractères spéciaux ne sont pas autorisés dans le répertoire téléphonique et sont effacés ou remplacés lors de l'importation.

Effacer le répertoire téléphonique

Lorsque vous appuyez sur la touche Effacer, le répertoire téléphonique est effacé.

Filtre d'appel

Le filtre d'appel permet selon certains critères, de signaler des appels à un autre utilisateur ou de l'ignorer, indépendamment du transfert d'appels.

Principe de fonctionnement

On attribue à chaque filtre d'appel un numéro de téléphone / MSN / DDI du central téléphonique.

Les filtres d'appel pour lesquels aucun numéro de téléphone / MSN / DDI n'est attribué influencent tous les appels.

Pour un fonctionnement correct du filtre d'appel, votre „préfixe local” doit être entré dans „Réglages”.

- Remarque:
- L'affichage sur la page web des ports attribués sert juste à donner un meilleur aperçu. Lorsque le même numéro de téléphone / MSN / DDI est attribué à plusieurs ports, le filtre agit en principe toujours sur tous les ports auxquels on a attribué ce numéro de téléphone / MSN / DDI.
- Si un numéro de téléphone / MSN / DDI est effacé ou modifié dans votre central, la fonction filtre correspondante sera d'abord seulement désactivée. De là, la fonction filtre peut être réactivée en la sélectionnant à nouveau et en la sauvegardant.

Pour les filtres d'appel pour lesquels aucun numéro de téléphone / MSN / DDI n'est attribué, on peut définir jusqu'à 3 numéros de téléphone / MSN / DDI de votre central comme des exceptions. L'appelant qui appelle un de ces numéros de téléphone / MSN / DDI définis comme exceptions, n'est pas repris par cette fonction filtre. L'appel est alors vérifié par d'autres fonctions filtre ou signalé selon le transfert d'appel programmé.

Sortes de filtres

Nous différencions les critères de filtre suivants:

Filtrage des appels sans numéro d'appel

Appelant anonyme = l'appel a lieu sans présentation de numéro de téléphone. C'est le critère de filtre le plus fort.

Appelant anonyme, sauf 3.1 kHz audio = l'appel a lieu sans présentation de numéro de téléphone. Les appels „3.1 kHz Audio” (Par ex. du réseau analogique) ne sont cependant pas filtrés.

Numéro privé = l'appel est identifié comme „Numéro privé”. C'est le critère de filtre le plus faible.

Vous pouvez facilement déterminer lequel de ces trois critères est le mieux approprié à votre application en effectuant des tests. Attention, l'appelant du réseau analogique ne présente pas souvent son numéro de téléphone parce que cette fonction n'est pas activée sur leur raccordement téléphonique. Si vous ne souhaitez pas qu'un tel

appelant soit saisi par la fonction filtre, sélectionnez „Appelant anonyme, sauf 3.1 kHz audio”.

- Remarque:
- Le bon fonctionnement des critères filtre dépend en partie du type de raccordement réseau de votre installation téléphonique par lequel l'appel entre. La fonction „Numéro privé” n'est transférée par exemple actuellement qu'avec des appels sur le raccordement réseau RNIS. Avec des appels sur un raccordement réseau VoIP, la transmission correcte de l'affichage n'est pas garantie non plus.

Sélectionnez „Appelant sans numéro de téléphone” si vous n'êtes pas sûr des fonctions disponibles votre raccordement réseau. Dans ce cas, tous les appelants sans numéro de téléphone sont traités par la fonction filtre d'appels.

- De plus, il existe encore d'autres filtres d'appel:

Filtrage d'appels selon numéro d'appel ou préfixe

Numéro de téléphone de l'appelant = Vous pouvez entrer ici jusqu'à 10 numéros de téléphone d'appelant qui doivent être filtrés

Préfixe de l'appelant = Vous pouvez entrer ici jusqu'à 10 préfixes qui doivent être filtrés

Avec „Numéro de téléphone de l'appelant”, le numéro transmis doit correspondre exactement au numéro entré dans la fonction filtre. Avec „Préfixe de l'appelant”, l'appel doit venir du secteur sélectionné dans la fonction de filtre. Vous pouvez également entrer ici le numéro d'une société avec préfixe.

Les deux critères de filtre fonctionnent donc uniquement si le numéro de l'appelant est transmis.

Pour des raisons techniques il n'est pas possible actuellement créer une fonction filtre pour son propre préfixe local et préfixe pays.

Priorité et vérification

Il est possible de créer jusqu'à 100 filtres d'appel. Si lors d'appels entrants, il est établi qu'un appelant doit être filtré, l'action programmée dans le filtre d'appel est réalisée et vous quittez le filtre d'appel, c'est-à-dire qu'il y a toujours maximum une

fonction filtre réalisée. Si l'appel ne correspond pas à une des fonctions filtre programmées, il est signalé selon le transfert d'appel programmé.

Les filtres d'appel attribués à un Numéro de téléphone/ MSN / DDI de votre central sont vérifiés en priorité par rapport aux filtres d'appel qui ne sont pas attribués à un Numéro de téléphone/ MSN / DDI du central. Pour les filtres d'appel attribués au même Numéro de téléphone/ MSN / DDI du central téléphonique, respectivement ceux qui agissent sur tous les appels, la priorité introduite détermine quel filtre d'appel sera vérifié en premier lieu. En cas de priorité identique, c'est l'index généré automatiquement par le central téléphonique qui détermine la priorité. Cet index apparaît dans la liste des choix. Pour les fonctions filtre qui ne sont pas attribuées à un numéro de téléphone / MSN / DDI, si un des trois numéros d'exception, la prochaine fonction filtre de la liste est vérifiée.

Actions

Quand une fonction filtre correspond à un appelant, les actions suivantes sont possibles:

Ignorer l'appel = Votre central téléphonique ne prend pas l'appel. Avec le raccordement RNIS Point-à-Point, des terminaux activés en parallèle peuvent cependant accepter l'appel

Diriger l'appel vers un poste cible = L'appel n'est signalé qu'à un utilisateur déterminé

Utiliser le transfert d'appel normal = Le filtre d'appel n'est pas appliqué et l'appel est signalé selon le transfert d'appel programmé

Remarque:

- Si l'utilisateur du poste cible est effacé ou si on lui attribue un nouveau numéro de téléphone, il faut sélectionner un nouvel utilisateur comme poste cible.
- La sélection de „Utiliser le transfert d'appel normal” n'a pas de sens si vous créez plusieurs filtres d'appel pour le même numéro de téléphone / MSN / DDI de votre central téléphonique (par ex. Pour tous les appels).

Configurer / modifier / effacer un filtre d'appel

Dans ce chapitre, nous vous présentons rapidement les divers réglages possibles autorisés.

Configurer un filtre d'appel

Votre central téléphonique peut gérer jusqu'à 100 filtres d'appel. A chaque filtre d'appel peut être attribué un numéro de téléphone / MSN / DDI ou à tous les appelants. Vous configurez un filtre d'appel en appuyant sur „Créer”.

Sélection du filtre d'appel

Sélectionnez ici le filtre d'appel que vous souhaitez configurer. Si vous voulez créer un nouveau filtre d'appel, sélectionnez le filtre d'appel „Nouveau”.

Effacer un filtre d'appel

A côté de Créer, appuyez sur „Effacer” lorsque vous voulez effacer un filtre d'appel.

Nom

Entrez ici un nom pour le filtre d'appel. Le nom sert juste à mieux les distinguer.

Filtrage appels entrants selon le numéro de téléphone / MSN / DDI du central

Sélectionnez „Tout” si le filtre d'appel doit vérifier tous les appels. Sélectionnez un numéro de téléphone / MSN / DDI de votre central si le filtre d'appel doit uniquement vérifier l'appelant qui appelle le numéro de téléphone / MSN / DDI de votre central.

Exception de numéros de téléphone / MSN / DDI du central

Uniquement actif si auparavant vous avez sélectionné „Tout”. Vous pouvez définir jusqu'à 3 numéros de téléphone / MSN / DDI de votre central comme exceptions qui ne doivent pas être filtrées.

Critère de filtre

- Appelant avec un numéro inconnu = l'appel réussit sans transfert d'un numéro de téléphone
- Appelant anonyme, sauf 3.1 kHz Audio = l'appel réussit sans transfert d'un numéro de téléphone. Les appels qui n'ont pas la caractéristique „3.1 kHz Audio” (par ex. du réseau analogique) ne sont cependant pas filtrés.
- Numéro de téléphone privé = l'appel est identifié comme „Numéro privé”
- Numéro de téléphone de l'appelant = Vous pouvez entrer ici jusqu'à 10 numéros de téléphone d'appelants qui doivent être filtrés.
- Préfixe de l'appelant = Vous pouvez entrer ici jusqu'à 10 préfixes qui doivent être filtrés.

- Remarque: Le bon déroulement de la fonction critères de filtre dépend en partie des caractéristiques supportées par votre opérateur.

Numéro de téléphone de l'appelant

Actif uniquement si vous avez sélectionné auparavant „Numéro de téléphone”. Vous pouvez entrer ici jusqu'à 10 numéros de téléphone d'appelants qui doivent être filtrés.

Préfixe de l'appelant

Actif uniquement si vous avez sélectionné auparavant „Préfixe de l'appelant”. Vous pouvez entrer ici jusqu'à 10 préfixes qui doivent être filtrés.

- Remarque: Pour des raisons techniques il n'est pas possible créer une fonction filtre pour votre propre préfixe local et préfixe pays.

Priorité

Le filtre d'appel avec priorité „1” sera traité en premier, le filtre d'appel avec priorité „5” sera traité en dernier. Le préfixe d'une priorité est nécessaire lorsque vous créez plusieurs filtres d'appel, avec des critères de filtre qui se recoupent, pour le même numéro de téléphone / MSN / DDI de votre central téléphonique (par exemple pour tous les appels).

Lorsque le critère de filtre concorde avec l'appelant, alors

- Ignorer l'appel = Votre central téléphonique ne prend pas l'appel. Avec le raccordement RNIS Point-à-Point, des terminaux activés en parallèle peuvent cependant accepter l'appel
- Diriger l'appel vers un poste cible = L'appel n'est signalé qu'à un utilisateur déterminé
- Utiliser le transfert d'appel normal = Le filtre d'appel n'est pas appliqué et l'appel est signalé selon le transfert d'appel programmé

Exemples d'application

Appel publicitaire

La plupart du temps les appels publicitaires ont lieu sans affichage du numéro appelant. Procédez comme suit:

- Sélectionnez „Filtrage des appels entrants sur les numéro de téléphone / MSN / DDI suivants” = „Tout”
- Sélectionnez „Critère de filtre” = „Numéro inconnu”
- Sélectionnez „Lorsque le critère de filtre correspond à l'appelant, alors” = „Ignorer appel”

Appelant étranger

Si vous souhaitez dévier un appelant de l'étranger, par ex. des Pays-Bas, vers un collaborateur parlant néerlandais, procédez comme suit:

- Sélectionnez „Filtrage des appels entrants sur les numéro de téléphone / MSN / DDI suivants” = „Tout”
- Sélectionnez „Critère de filtre” = „Préfixe de l'appelant”

- Entrez en dessous de „Préfixe de l'appelant” = „0031”
- Sélectionnez „Lorsque le critère de filtre correspond à l'appelant, alors” = „Diriger l'appel vers un poste cible”
- Sélectionnez en dessous de „Poste cible” l'utilisateur de votre central téléphonique qui doit répondre à cet appel. Par exemple un groupe d'appel

Restriction d'appel

Si des utilisateurs ont activé cette fonctionnalité, le central téléphonique effectuera une restriction d'appels. Cela veut dire que le numéro composé est comparé à la liste des **numéros interdits**. Si le numéro se trouve sur cette liste, il est ensuite comparé à la liste des **numéros d'exception**. Dans le cas où le numéro figure dans la liste des numéros interdits et n'est pas indiqué dans la liste des numéros d'exception, l'établissement de la communication est automatiquement interrompu. Le contrôle n'est pas effectué en cas de numéro d'urgence.

Cette fonction peut être activée individuellement pour chaque utilisateur. La liste des numéros interdits et la liste des numéros d'exception peuvent toutes les deux se composer de 10 entrées avec des noms. Chaque entrée peut comporter 24 chiffres au maximum. Vous pouvez alterner entre les deux listes.

Exemple :

Seul le numéro 0801234 doit pouvoir être composé, tous les autres numéros commençant par 080 sont interdits.

Introduisez le numéro 080 dans la liste de numéros interdits.

Introduisez le numéro 0801234 dans la liste de numéros d'exception.

Remarque: Cette fonction doit être activée individuellement pour chaque utilisateur.

Numéros interdits

Une liste de 10 numéros interdits au maximum est disponible dans le central téléphonique. Chaque numéro interdit peut comporter jusqu'à 24 chiffres.

Numéros d'exception

Une liste de 10 numéros d'exception au maximum est disponible dans le central téléphonique. Chaque numéro d'exception peut comporter jusqu'à 24 chiffres.

Numéros d'urgence

Votre central téléphonique possède une liste de numéros pouvant être appelés sans tenir compte des restrictions d'accès au réseau. Vous pouvez entrer jusqu'à 10 numéros de correspondants externes. Chaque numéro peut comporter 24 chiffres. Cette fonction garantit l'accès aux numéros de la police, des pompiers ou d'autres services de secours par toutes les extensions internes du central téléphonique.

La configuration par défaut pour les numéros d'urgence est la suivante :

0-110

1-112

2-144

Les positions 3 à 9 sont vides.

Données d'appel

Le central téléphonique dispose de fonctions conviviales pour la saisie des données d'appel. Le central peut enregistrer 1000 jeux de données au maximum. Lorsque plus de 1000 jeux de données sont enregistrés, l'entrée la plus ancienne est effacée à chaque nouvel enregistrement. Les tentatives d'appels sortants ne sont pas listées. Les tentatives d'appels entrants sont listées. En cas d'une signalisation pour plusieurs correspondants, seul le premier correspondant de la liste est affiché.

Les données d'appel sont documentées comme suit :

- Date et heure de l'appel
- Durée de l'appel en heures, minutes et secondes
- Direction de l'appel (entrant / sortant)
- Numéros d'appel du central téléphonique
- Numéro d'appel de l'abonné distant
- L'utilisateur qui a initié l'appel
- Les coûts de communication (dans la mesure où ils ont été transmis par votre opérateur)
- Le centre de gestion des coûts

- Remarque : Les données d'appel peuvent être exportées dans un fichier sous format CSV pour être éditées avec une application adéquate.

Le centre de gestion des coûts peut être spécifié avant de composer le numéro ou durant l'appel au moyen de la suite de chiffres *93(valeurs 00-12) (centre de gestion des coûts). Vous pouvez saisir le centre de gestion des coûts en cours de communication uniquement via le clavier d'un poste RNIS.

Sur les centraux téléphoniques tiptel.com 822XT, vous avez également la possibilité de saisir le centre de gestion des coûts avec un téléphone RNIS via l'information Keypad (protocole RNIS) pendant la communication. Avec le tiptel 83 dédié, vous sélectionnez l'information Keypad via les touches curseur (touche flèche gauche), vous introduisez ensuite le code et vous le confirmez avec la touche Entrée. Le tiptel 85 dédié affiche les options codes projet / centres de gestion des coûts via la commande du menu.

Le nombre détermine la longueur du centre de gestion des coûts. S'il est 03, on peut introduire un nombre à 3 chiffres. Exemple : on veut composer le 036-5366650 et le placer sur le centre de gestion des coûts 50.

Vous composez alors *93 02 50 0 0365366650

02 = centre de gestion des coûts à deux chiffres

50= centre de gestion des coûts

0 = accès à la ligne extérieure

0365366650 = numéro composé

Interrogation des données d'appel

Le central téléphonique met à disposition un fichier spécial pour l'interrogation régulière des données d'appel. Ce fichier est protégé par un mot de passe que vous pouvez configurer ici.

L'interrogation a lieu sur « hostname/charges/charges.txt ». Le nom d'hôte est par ex. « 192.168.34.100 » (paramétrage par défaut). Le format est pris en charge par le logiciel d'évaluation des taxes MicroBX qui relève les données automatiquement et régulièrement.

Impression de taxation / serveur de taxation

Votre central téléphonique vous donne aussi la possibilité d'envoyer les données d'appels vers une destination externe. Vous pouvez envoyer les données d'appels vers le port sériel RS232 (imprimante série), ou dans le réseau vers un serveur de taxation par exemple.

Impression de taxation

Vous configurez ici la vitesse de transmission en bauds de votre imprimante de taxes. La configuration du transfert de données est la suivante : 8 bits de données, sans parité, un bit d'arrêt et contrôle de flux de données désactivé. Vous devrez avoir activé auparavant l'interface série de votre central téléphonique pour l'imprimante de taxes. Cela est effectué via la configuration Internet ou à l'aide du code de touches *919*PIN# sur le téléphone.

Serveur de taxation

Votre central téléphonique permet également d'envoyer directement les données d'appel à un destinataire externe. Vous pouvez mettre les données à disposition sur un réseau (serveur de taxes).

Cette configuration permet la prise en charge du logiciel d'évaluation de taxes TeKoWIN. Vous pouvez y saisir l'adresse IP de l'ordinateur dans lequel le logiciel TeKoWIN est installé. L'application TeKoWIN est adressée via le port spécifié.

Commutation Jour-/Nuit (profils)

- Remarque : Ce menu n'apparaît que si vous avez activé la commutation jour / nuit dans le menu « Paramètres ».

Votre central téléphonique est équipé d'une fonctionnalité conviviale de commutation jour / nuit. Après l'activation, vous pouvez effectuer la programmation via le point de menu Commutation jour / nuit. La commutation jour / nuit permet de commuter les paramètres suivants :

- Distribution d'appels
- Déviation d'appels dans le réseau
- Autorisation d'accès à la ligne extérieure
- Activation de la boîte de messagerie et du message d'accueil (si le module VCM est raccordé)

- Remarque: Le profil actif apparaît en "bleu"

Paramètres

Nom du profil

Le central téléphonique dispose de 6 profils. Vous pouvez attribuer un nom à chacun des profils (par exemple, jour, nuit, midi, etc.)

Activation des profils

Vous pouvez activer / désactiver les profils individuellement. Sur les pages de configuration correspondantes, seuls les profils activés sont accessibles. Pour alterner entre les profils, vous avez le choix entre les touches de fonction du téléphone, l'interface Internet ou la programmation horaire.

Profil activé

Permet d'activer le profil souhaité.

Programmation horaire

Permet d'activer ou de désactiver la programmation horaire.

Autorisation de commutation jour / nuit via le navigateur Internet

Permet de configurer l'autorisation pour le changement et l'activation de profils via le navigateur Internet pour les utilisateurs. Sélectionnez les utilisateurs souhaités. Une fois que l'utilisateur s'est connecté avec ses données d'accès, il dispose d'un menu correspondant.

Programmation horaire

La programmation horaire vous permet de commuter entre les divers profils pour la commutation jour / nuit à une heure précise. Les commutations manuelles sont conservées jusqu'au moment de commutation suivant.

Vous pouvez saisir 6 heures de commutation maximum pour chaque jour de la semaine. Le profil sélectionné de la commutation jour / nuit est activé pour le moment de commutation.

Jours fériés

Vous pouvez définir ici 30 jours fériés maximum. La programmation horaire considérera ces jours comme un dimanche.

- Remarque : Le menu Jours fériés est identique à « Jour / Nuit » et « LCR ». Il suffit d'introduire les données une seule fois.

LCR

Paramètres

- Remarque : Ce menu n'apparaît que si vous avez activé la fonctionnalité LCR dans le menu « Paramètres ».

La fonction LCR (Least Cost Routing) sélectionne l'opérateur le plus intéressant en fonction de l'heure et de la destination de l'appel (préfixe) et sélectionne automatiquement le préfixe associé.

Paramètres

Least Cost Router (LCR)

Vous paramétrez ici le mode de la fonction LCR. Normal ou économique.

- Normal
Le routeur tente d'établir la communication via l'opérateur configuré. S'il n'y parvient pas, une connexion sera automatiquement établie en se basant sur la configuration par défaut du poste d'appel.
- Economique
La connexion sera établie exclusivement via l'opérateur paramétré.

Enregistrement du tableau LCR

Permet d'enregistrer sur un ordinateur le tableau LCR en cours. Appuyez sur le bouton droit de la souris et sélectionnez Enregistrer sous. Indiquez ensuite l'endroit de votre ordinateur dans lequel le fichier doit être sauvegardé.

Téléchargement (tableau LCR)

Sélectionnez le fichier contenant le tableau LCR à l'aide du bouton *parcourir*. Pour le transférer, cliquez sur le bouton *Transférer*.

Suppression du tableau LCR

Permet de supprimer le tableau LCR en cours.

Opérateur téléphonique

L'établissement de la connexion par un autre opérateur téléphonique requiert l'emploi d'un préfixe spécifique à l'opérateur. Saisissez ici le préfixe de l'opérateur téléphonique souhaité. Vous pouvez également déterminer quelle connexion externe

(port) servira à établir la communication. Si vous souhaitez définir uniquement la connexion, ne remplissez pas le champ concernant le préfixe de l'opérateur.

Zones tarifaires

Les zones tarifaires vous permettent de définir la zone géographique d'appel applicable à un opérateur. Le numéro composé fera l'objet d'une comparaison des zones tarifaires. La zone tarifaire sera attribuée en fonction de la meilleure concordance.

Exemple :

Zone tarifaire A 02102

Zone tarifaire B 02102428

La zone tarifaire B sera attribuée au numéro 021024280.

Programmation horaire

La programmation horaire vous permet de passer à un autre opérateur en fonction de l'heure. Sélectionnez d'abord la zone tarifaire souhaitée. Vous pouvez désigner un opérateur pour des jours particuliers et des heures précises. Si vous ne souhaitez pas ajouter le préfixe d'un opérateur à la zone tarifaire sélectionnée, choisissez simplement l'opérateur « par défaut ».

Jours fériés

Vous pouvez définir 30 jours fériés maximum. La programmation horaire considérera ces jours comme des dimanches. Saisissez les jours au format « jj.mm » (par exemple 31.12).

- Remarque : Le menu Jours fériés est identique à « Jour / Nuit » et « LCR ». Vous ne devez introduire les données qu'une seule fois.

Exemples de configuration

Exemple 1 :

Vous choisissez l'opérateur Tele2. Vous voulez utiliser l'opérateur par défaut seulement pour les appels à Bruxelles.

Dans le champ « Opérateur », entrez le nom de l'opérateur « Tele2 » et son préfixe 1602.

Définissez deux zones tarifaires :

- « Belgique » avec le numéro 0
- « Bruxelles » avec le numéro 036

Choisissez « Belgique » comme zone tarifaire dans « Programmation horaire ».

Enregistrez l'opérateur « Tele2 » dans la programmation horaire pour les jours de semaine, les samedis, dimanches et jours fériés.

Choisissez « Bruxelles » comme zone tarifaire dans « Programmation horaire ».
Enregistrez la valeur « par défaut » dans tous les champs.

Exemple 2 :

Vous avez déjà programmé un routage pour votre opérateur privilégié. Vous désirez néanmoins avoir la possibilité de sélectionner manuellement un autre opérateur avec le préfixe du service Call-by-Call.

Dans le champ « Zone », entrez la zone tarifaire, par exemple, Call-by-Call – préfixe 010

Définissez la zone tarifaire « Call-by-Call » dans la « programmation horaire » et enregistrez la valeur « par défaut » dans tous les champs.

Exemple 3 :

Vous désirez que tous les appels vers le numéro spécial 0900 soient transférés sur votre téléphone portable.

Dans le champ « Opérateur », définissez une entrée, par exemple « Mobile ».
Enregistrez comme préfixe d'opérateur votre numéro de téléphone portable. Ajoutez le caractère « # » à la fin du numéro.

Définissez une zone tarifaire dans le champ « Zone », par exemple 0900, et entrez comme préfixe le numéro spécial 0900.

Définissez la zone tarifaire « 0900 » dans la « programmation horaire » et enregistrez la valeur « Mobile » dans tous les champs.

- Remarque : Le caractère de fin « # » permet d'ignorer tous les chiffres du numéro sélectionné après avoir remplacé l'identifiant par le préfixe de l'opérateur.

Mode expert

Dans le mode expert un certain nombre de service sont à votre disposition.

Date/heure

Le central téléphonique dispose d'une horloge interne secourue. L'heure du système peut être programmée via la configuration Internet ou via le réseau RNIS (si disponible). Les informations concernant la date et l'heure sont utilisées dans la création des données relatives aux appels et pour la programmation horaire de la commutation jour / nuit.

Service

Enregistrement du protocole

Vous pouvez activer ou désactiver l'enregistrement du protocole du central.

Fichier du protocole

Cette option vous permet d'enregistrer ou d'effacer le fichier du protocole dans votre ordinateur.

Fichier de configuration

Cette option vous permet d'enregistrer la configuration en cours dans votre ordinateur.

- Attention : tous les noms d'utilisateur et les mots de passe sont lisibles dans le fichier de configuration. Traitez donc ce fichier de manière confidentielle.

Remarque : Faites toujours une sauvegarde de la programmation. En cas de foudre ou de surtension, par exemple, ceci vous permet de fournir directement au client un nouvel équipement programmé de manière correspondante.

Impression des données de configuration

Ce menu vous permet d'afficher tous les paramètres qui sont possibles. Vous pouvez ensuite sélectionner les données que vous désirez imprimer. Vous sélectionnez ensuite imprimer, le central crée un fichier au format HTML de la sélection que vous avez indiquée. Vous pouvez ensuite envoyer ce fichier à l'imprimante avec l'option « imprimer » de votre navigateur Internet. Vous pouvez également sauvegarder la

programmation comme fichier au format HTML, de manière à pouvoir également consulter la programmation de manière numérique.

Version du logiciel

Cette option affiche la version actuelle du logiciel de votre central téléphonique.

Téléchargement (logiciel / configuration ou fichier de musique d'attente)

Chargement d'une nouvelle version du logiciel :

Cette option vous permet de charger la version la plus récente du logiciel. Pour cela, sélectionnez sur votre ordinateur le fichier du logiciel avec l'extension .fls. Vous pouvez le trouver et le télécharger sur la page d'accueil du site Internet www.tiptel.fr ou www.tiptel.be.

- Remarque : Le central téléphonique est redémarré automatiquement après une mise à jour du logiciel : les connexions RNIS ou analogiques actives sont donc interrompues. Les paramètres existants sont conservés. Lors de la transmission et le processus d'initialisation du central téléphonique, n'interrompez en AUCUN cas l'alimentation électrique. Si une erreur survient lors de la mise à jour du logiciel, veuillez contacter le support technique de TIPTTEL, par ex.

Charger les données de configuration :

Cette option vous permet de retransférer les données de configuration actuelles vers le central téléphonique. A cet effet, sélectionnez sur votre ordinateur les données de configuration préalablement sauvegardées avec l'extension de fichier .cfg.

- Remarque : Après le transfert des nouvelles données, le central téléphonique est automatiquement redémarré. Après le transfert des données vers le central téléphonique, les données d'appel déjà présentes sont effacées.

Chargement d'un fichier WAV à utiliser comme musique d'attente.

Cette option vous permet de charger un fichier audio au format WAV dans votre système téléphonique. La durée maximale de cette musique est de 90 secondes. Le format suivant est accepté par le système : « 8 kHz, 16 bits, mono ». Vous pouvez convertir d'autres fichiers WAV dans ce format en ouvrant votre fichier actuel dans le magnétophone de Windows puis en sélectionnant « enregistrer sous », « modifications ». Vous pouvez ensuite sélectionner le bon format puis sauvegarder le fichier.

- Remarque : Le volume sonore pendant l'attente est déterminé par le fichier WAV utilisé. Si celui-ci est trop fort ou trop faible, vous devez l'adapter dans votre ordinateur. Dans la configuration par défaut du central téléphonique, le volume sonore est réglé à -12 dBm.

Redémarrage

Cette fonction permet de redémarrer le central téléphonique manuellement.

Messagerie vocale (uniquement visible si le module de messagerie vocale est connecté)

Pour obtenir une description détaillée, reportez-vous au manuel d'installation du *module VCM tiptel*.

Configuration: Accès RNIS

Configuration

Votre central téléphonique tiptel com 822XT dispose de 4 accès S_0 (ports 1 à 4). Étant donné que le port 4 est exclusivement conçu comme un accès S_0 interne, celui-ci est présenté ici mais il est impossible de le modifier. Les ports 2 et 3 peuvent être configurés pour un fonctionnement interne ou externe au moyen des cavaliers, tandis que le port 1 est figé en accès S_0 externe (T0). Pour l'accès S_0 externe, vous avez le choix entre un raccordement point-à-point et un raccordement point-à-multipoint. Dans le cas d'un raccordement point-à-multipoint, vous pouvez également sélectionner l'option supplémentaire « couche 2 toujours active ». Pour un raccordement point-à-point, il est nécessaire d'enregistrer le numéro principal de l'installation dans le central. Les numéros de sélection directe à l'arrivée sont à enregistrer dans le menu « Numéros SDA/MSN/DDI ».

- Remarque: Après avoir alterné entre un raccordement point-à-point et un raccordement point-à-multipoint, vous devez redémarrer le central téléphonique manuellement.
- Remarque: Lorsque vous utilisez le module optionnel 4 S_0 , les interfaces S_0 5 - S_0 8 sont affichées.

Type

Pour l'accès S_0 externe (T0), vous pouvez choisir parmi un raccordement point-à-point et un raccordement point-à-multipoint.

Couche 2 toujours active (uniquement sur raccordement Point-à-multipoint)

Pour certains raccordements point-à-multipoint, il peut être nécessaire d'activer la couche de protocole 2 de façon permanente. De cette manière, une surveillance de la connexion par le central téléphonique public est possible. Dans le cas d'un raccordement point-à-point, la couche 2 est toujours active.

CD par le réseau

Lorsqu'un abonné a activé une déviation d'appel vers un poste externe, un correspondant externe sera normalement dévié vers un deuxième canal vocal (Canal B). Cependant, cette procédure présente les inconvénients suivants :

- Dans l'information du poste externe, c'est le numéro d'appel du central téléphonique qui est affiché et non pas celui de l'appelant.
- Deux canaux vocaux sont occupés et ne sont donc pas disponibles pour d'autres appels.
- Sans canal vocal supplémentaire pour la déviation d'appel, aucune déviation ne peut être réalisée.

Avec la fonction CD dans le réseau activée, la déviation d'appel est réalisée directement par le réseau. Les inconvénients décrits ci-dessus sont éliminés. Il faut donc activer ce service.

Numéro de l'installation (uniquement raccordement Point-à-point)

En Belgique, on entre uniquement le zéro comme numéro d'accès au réseau et le reste du numéro MSN dans le menu MSN / DDI. Ce menu vous permet également d'enregistrer d'éventuels numéros MSN directs.

Une alternative existe : vous pouvez enregistrer le numéro principal de l'installation dans le menu MSN / DDI. Ceci est nécessaire si vous utilisez le même DDI sur plusieurs connexions au central et si vous désirez attribuer un numéro sortant spécifique à des extensions internes. Dans ce cas, votre central de connexion doit répondre aux conditions suivantes :

Les données des appels entrants doivent inclure le numéro principal et le DDI comme numéro appelé.

Pour les appels sortants, le numéro principal avec le DDI doit être accepté par le réseau en tant que numéro appelant.

Poste principale

Sélectionnez l'utilisateur devant servir de poste central. Les appels suivants lui seront alors automatiquement transférés :

- Les appels adressés à un numéro DDI ou MSN qui n'a pas été attribué à un utilisateur interne.
- Les appels adressés à un numéro DDI inconnu
- Les appels adressés à cet utilisateur

Numéros MSN/DDI

Sélectionnez d'abord le port externe, puis introduisez les numéros externes qui doivent être actifs sur la connexion externe sélectionnée.

Pour les connexions point-à-multipoint, votre opérateur peut vous fournir jusqu'à 10 numéros de téléphone (MSN) pour chaque connexion RNIS-2.

Pour les connexions point-à-point, vous disposez d'un numéro principal auxquels des numéros abrégés (DDI) peuvent être ajoutés.

- Attention : aussi bien les numéros DDI que MSN sont introduits avec 9 chiffres (**Pas nécessaire pour la Belgique**).

Déviations d'appel dans le réseau

Une déviation d'appels peut être configurée pour chaque MSN sur un raccordement point-à-multipoint, et le central offre également la possibilité de définir la déviation d'appel par profil. La mention « nombre des déviations » vous indique le nombre de MSN pour lesquels une déviation d'appels est activée. Pour modifier la déviation d'appels, sélectionnez le MSN souhaité et introduisez les données désirées dans les champs de saisie correspondants. Si vous utilisez plusieurs connexions RNIS externes, il est possible d'effectuer une configuration individuelle pour chacun de ces accès. La modification d'une déviation d'appels programmée par un terminal connecté en parallèle change également les paramètres du central téléphonique, à condition que le service CFI de renvoi systématique des appels soit disponible chez votre opérateur. Dans le cas où le service RNIS pour la déviation d'appels n'est pas disponible, le paramètre sera réinitialisé automatiquement au sein du central téléphonique après un certain délai (selon votre opérateur).

Les paramètres suivants sont disponibles :

- déviation d'appels immédiate
- déviation d'appels sur occupation
- déviation d'appels sur non réponse

Conditions : connexion à un raccordement RNIS point-à-multipoint et activation du service par votre opérateur.

Demande automatique de l'état de la déviation d'appels (CFI)

Lorsque vous activez cette fonction, votre central interroge automatiquement votre opérateur pour vérifier si une déviation d'appels a été activée dans le réseau RNIS. Si le central ne supporte pas le service CFI, la fonction doit être désactivée.

Configuration: Lignes analogiques internes

Paramètres

Impulsion de taxation

Ce menu vous permet de déterminer si une impulsion de taxation (16kHz) doit être appliquée à votre port analogique. Impulsion de taxation activée / désactivée.

- Remarque : En cas de connexion d'un fax ou d'un modem, l'impulsion de taxation doit être désactivée afin d'éviter des interruptions de connexion.

Le signal de deuxième appel

Vous pouvez ici activer ou désactiver la fonction « signal de deuxième appel ». Si elle est activée, le deuxième appel est signalé via un signal émis lors d'une communication déjà active. Le signal de deuxième appel peut également être paramétré via un téléphone.

Le code devant être saisi est `B 43B` pour l'activation et `B 43B` pour la désactivation.

- Remarque : En cas de connexion d'un fax ou d'un modem, le signal de deuxième appel doit être désactivé afin d'éviter des interruptions de connexion.

Affichage du numéro d'appel

L'affichage du numéro sortant peut être ici autorisé ou bloqué. L'affichage du numéro peut également être paramétré via un téléphone.

Le code devant être saisi est `B 30B` pour l'activation et `B 30B` pour la désactivation.

- Remarque : Lorsque l'affichage de votre numéro est désactivé ici, votre numéro n'est également plus visible en interne.

Sélectionner un numéro sortant

Sélectionnez ici le numéro d'utilisateur interne sortant (par ex. 51 au lieu de 50). Lors des appels sortants, 51 est alors envoyé. Lors d'un appel externe sortant, le numéro MSN / DDI correspondant du tableau est également envoyé.

Type d'affichage du numéro (CLIP) sur les postes analogiques

Vous définissez ici si le numéro appelant doit être signalé sur les postes analogiques en mode DTMF ou FSK. Ceci est réglable individuellement par port. En Belgique, en France et en Allemagne, on utilise généralement le mode FSK. Pour obtenir les informations nécessaires, reportez-vous au mode d'emploi de vos postes analogiques. Aux Pays-Bas, on utilise généralement le mode DTMF.

Rythme de sonnerie pour un appel interne

Vous pouvez modifier ici le rythme de sonnerie pour les appels internes en fonction de l'utilisateur Ritme intern belsignaal

WS 500

Pour intégrer l'extension DECT-Z 500, il est nécessaire de connecter la borne DECT au central téléphonique par le port série (RS 232). Cette connexion vous permet alors de transmettre différentes informations de connexion (par exemple le numéro de l'appelant). L'interface RS 232 est normalement paramétrée pour un accès modem. Ce paramètre doit donc être modifié. La modification peut être réalisée via l'interface de configuration de l'ordinateur ou en composant le code `*921# PIN#` sur les postes. Pour rétablir le mode modem de l'interface, il suffit de composer le code `*920# PIN#`.

Vous pouvez configurer votre système DECT-Z 500 directement via le central téléphonique ou au moyen de l'outil PC fourni. Pour effectuer la configuration via le central, vous devez tout d'abord activer la programmation en composant le code `*921# PIN#`. Dans ce cas, la configuration via Internet ne doit pas être réalisée avec l'interface RS232 (qui sera nécessaire pour la liaison DECT-Z 500).

Attribution des ports analogiques

Pour le raccordement de votre station de base DECT-Z 500 au central téléphonique, vous disposez de 8 entrées analogiques (ports 1 à 8). Ces ports correspondent respectivement aux combinés DECT 1 à 8 connectables au système DECT. Raccordez directement les ports analogiques du système DECT-Z 500 aux ports de la station de base. En fonction de la connexion entre la station de base et le central téléphonique, vous pouvez ainsi faire la correspondance entre les ports analogiques (1 à 8) et les combinés de la base DECT-Z 500. Pour les ports non connectés, sélectionnez ---.

Configuration online WS 500

Informations système

N° ARI du système

Ceci est le numéro de série individuel de votre système DECT. Il est requis pour la déclaration des combinés DECT et des répéteurs.

N° du programme flash

Ceci est le numéro de la version actuelle du logiciel du système.

Edition du programme flash

Ceci est le numéro de la version actuelle du logiciel du système

Combiné

Votre station de base DECT-Z 500 accepte jusqu'à 8 combinés. Chaque combiné peut être attribué à l'un des ports analogiques de la base DECT-Z 500 au moyen du tableau d'attribution des ports. Pour configurer correctement les combinés, sélectionnez les ports correspondants les uns après les autres. Les données sont sauvegardées lors de la sélection d'un autre port ou en appuyant sur le bouton « Sauvegarder ».

- Remarque :
- Le numéro présenté par le combiné et le numéro d'appel interne au central doivent être identiques.
- Chaque numéro d'appel doit être utilisé une seule fois
- Chaque numéro de série doit être utilisé une seule fois.

Numéro d'accès rapide

Introduire ici le numéro d'appel pour le combiné correspondant.

Numéro de série

Entrez le numéro de série du combiné sélectionné. Ce numéro est visible dans le compartiment des piles du combiné.

Nom d'utilisateur

Introduisez ici le nom de l'utilisateur du combiné. Le nom doit concorder avec celui de l'utilisateur. Ce nom sera affiché lors d'appels internes entre combinés DECT.

Texte en veille :

Saisissez le texte affiché lorsque le téléphone est en veille.

Texte de présentation

Ce texte s'affiche lors d'un appel entre combinés DECT.

Paramètres du système DECT-Z 500

Chaque combiné doit lancer une procédure de déclaration sur la station de base. Dans ce menu, vous pouvez limiter cette autorisation de déclaration à 15 minutes après un redémarrage.

Configuration: Utilisateurs

Aperçu des utilisateurs

Cette présentation vous donne une vue d'ensemble de tous les utilisateurs. Les utilisateurs occupés sont affichés en rouge et les utilisateurs appelés sont indiqués en jaune. En cas d'occupation, il reste possible de joindre les utilisateurs qui sont signalés sur plusieurs postes ou qui ont activé la fonction de signal de deuxième appel. Si plusieurs utilisateurs sont affectés à un même poste, l'extension peut afficher l'état « ligne encombrée ». Un utilisateur qui n'est pas en ligne ne pourra donc pas établir de communication. Pour ouvrir la configuration d'un utilisateur, cliquez simplement sur son nom. Après l'introduction du mot de passe, les paramètres possibles sont affichés. Les paramètres supplémentaires ne peuvent être définis que par l'administrateur.

Pour d'avantage de clarté, la liste des utilisateurs peut être structurée comme suit :

- De manière alphabétique : cliquez sur « Nom d'utilisateur / configuration ».
 - Selon les numéros d'appel : cliquez sur « Numéro d'appel ».
 - Selon l'état : cliquez sur « Etat des utilisateurs ».
- Remarque : À l'aide de l'option « mise à jour automatique », le récapitulatif des utilisateurs peut également être utilisé comme « indicateur d'occupation ». Toutefois, gardez à l'esprit qu'une vitesse d'actualisation de moins de cinq secondes peut charger très fortement le réseau local et votre ordinateur. Ceci est également valable pour l'affichage de l'état des boîtes vocales (répondeurs utilisateur) pour un module VCM tiptel dédié. En cliquant sur le statut, il est possible de se rendre directement aux messages présents et de les écouter.

Groupes

Il est possible d'attribuer plusieurs utilisateurs à un groupe. Ceci permet de mieux répartir les appels et de les signaler sur plusieurs extensions.

Commutation Jour-/Nuit

Profil de commutation jour / nuit

Sélectionnez ici le profil de commutation jour / nuit qui s'appliquera à votre configuration.

Si vous voulez modifier les paramètres d'un autre profil, cliquez simplement sur ce profil. Le profil en question s'affiche alors en bleu et vous pouvez ainsi le paramétrer.

Groupe

Sélection d'un groupe

- Lorsque vous souhaitez créer un nouveau groupe, sélectionnez « Nouveau ».
- Si vous souhaitez créer un groupe déjà programmé, sélectionnez-le dans le menu déroulant.
- Lorsque vous êtes prêt à configurer un nouveau groupe, appuyez sur la touche « Créer ».
- Si vous avez effectué uniquement des modifications, appuyez après la configuration sur la touche « Sauvegarder ».

Nom

Saisissez ici un nom pour désigner le groupe.

Numéro d'appel

Indiquez ici le numéro interne du groupe.

Type de groupe

- Si vous voulez que le groupe puisse être joint uniquement par des appels externes, sélectionnez : *Fermé*.
- Si le groupe doit être joint par des appels internes et externes, sélectionnez : *Ouvert*.

Mode du groupe

Votre central téléphonique établit une distinction entre les groupes dynamiques et statiques. Le mode statique signifie que tous les membres du groupe peuvent être appelés en permanence via le numéro du groupe.

En mode dynamique, les différents membres du groupe peuvent s'enregistrer via **23B** numéro du groupe et se retirer via **23B** numéro du groupe .

Lorsqu'un membre se retire du groupe, son poste ne reçoit plus le signal d'appel de ce groupe.

ACD-mode

Cette fonction vous permet de paramétrer les diverses options de distribution automatique des appels (Automatic Call Distribution). Vous disposez des options suivantes :

- Attention : Afin de pouvoir utiliser la fonction renvoi, les utilisateurs du groupe doivent supporter la fonction signal de deuxième appel. De même, les utilisateurs ne peuvent plus avoir de boîte vocale active. Ceci est valable pour toutes les fonctions présentées ci-dessous.

Simultanée

Avec le paramétrage simultané, l'appel est signalé à tous les membres du groupe. Si un poste de renvoi a été défini pour ce groupe, l'appel est transféré sur ce poste si tous les utilisateurs du groupe sont en communication.

Fonction mono-utilisateur

Avec cette option, l'appel est signalé uniquement lorsqu'aucun membre du groupe n'est en communication. L'appelant est informé du refus de transmission par le signal « Poste occupé » ou il est dirigé sur le poste de renvoi configuré.

Linéaire (appel en chaîne), sans délai de temporisation

Avec cette option, l'appel est uniquement signalé au premier poste sur la liste (index 01). Si ce poste est occupé, le poste suivant sur la liste sera appelé. Si tous les postes sont indisponibles, l'appelant reçoit le signal « poste occupé » ou est dirigé sur le poste de renvoi configuré.

Linéaire (appel en chaîne), avec délai de temporisation

Avec cette option, l'appel est uniquement signalé au premier poste sur la liste (index 01). Si ce poste est occupé ou ne répond pas à l'appel dans les 20 sec., le prochain sur la liste sera appelé. Si tous les postes sont indisponibles, l'appelant reçoit le signal « poste occupé » ou est dirigé sur le poste de renvoi configuré.

Remarque : le délai de temporisation peut être paramétré de 5 à 50 secondes.

Selon les pauses

Avec cette option, l'appel est signalé sur le poste de l'utilisateur qui est resté le plus longtemps sans téléphoner. Si ce poste est occupé, le poste suivant sur la liste sera

appelé. La fonction est réinitialisée lorsqu'un membre du groupe s'enregistre. Si tous les postes sont indisponibles, l'appelant reçoit le signal « poste occupé » ou est dirigé sur le poste de renvoi configuré.

Selon la charge

Avec cette option, l'appel est signalé à l'utilisateur qui présente la durée totale de communication la plus réduite. Si ce poste est occupé, le poste suivant sur la liste sera appelé. La fonction est réinitialisée lorsqu'un membre du groupe s'enregistre. Si tous les postes sont indisponibles, l'appelant reçoit le signal « poste occupé » ou est dirigé sur le poste de renvoi configuré.

Poste de renvoi

Indiquez ici l'utilisateur interne de ce groupe qui va servir de poste de renvoi.

Sélectionner les membres du groupe

Vous pouvez sélectionner ici les différents membres du groupe. Dans le cas de groupes dynamiques, vous pouvez par ailleurs définir le statut actuel des membres du groupe (connecté / déconnecté). N'oubliez pas que ce statut peut changer, vu que les utilisateurs peuvent eux-mêmes s'enregistrer et se désactiver.

Attribution des appels entrants externes

Vous définissez ici les numéros MSN ou DDI auxquels réagit le groupe.

Attribution des sonneries

La distribution d'appels est spécifiée en créant une extension sous « Attribution des sonneries ». Les extensions attribuées à un numéro externe défini d'utilisateur ou de groupe (MSN/DDI) sont affichées ici. Pour chaque numéro d'appel, toutes les extensions sont listées par défaut. Les extensions attribuées sont marquées de manière correspondante (bleu foncé). Vous pouvez également modifier ici la distribution d'appels. Il faudra alors sélectionner l'utilisateur en question en cliquant avec la souris tout en maintenant la touche CTRL enfoncée. L'utilisateur en question est alors marqué en bleu foncé ; il redevient blanc lorsqu'on reclique, et est ainsi éliminé de l'attribution.

Utilisateur (Administrateur)

Cette fonction permet de créer et de configurer les utilisateurs. Les paramètres administrateur suivants ne peuvent pas être modifiés par les utilisateurs.

Votre central téléphonique peut administrer jusqu'à 48 utilisateurs. Une ou plusieurs extensions peuvent être attribuées à chaque utilisateur. Si vous souhaitez sauvegarder des modifications pour un utilisateur, cliquez sur « Sauvegarder ». Si un utilisateur modifié doit être mémorisé comme nouvel utilisateur, appuyez sur le bouton « Créer ». L'option « Annuler » ignore les derniers paramètres modifiés.

Sélectionner des utilisateurs

Vous pouvez sélectionner ici un utilisateur pour modifier ses paramètres. La sélection consiste toujours en une combinaison d'un numéro direct et d'un nom. Si vous souhaitez créer un nouvel utilisateur, choisissez l'option utilisateur « Nouveau ».

Copier des utilisateurs

Vous pouvez copier les paramètres des utilisateurs existants. Dans ce but, sélectionnez l'utilisateur que vous souhaitez copier. Modifiez le nom d'utilisateur, le numéro interne et les paramètres supplémentaires pour cet utilisateur. Appuyez sur le bouton « Assistant » pour copier et créer cet utilisateur.

- Remarque : Le nom ainsi que le numéro interne ne peuvent être attribués qu'une fois, les doubles entrées ne sont pas possibles.

Modifier un utilisateur

Au moyen de la « sélection des utilisateurs », choisissez l'utilisateur que vous souhaitez modifier. Effectuez les modifications souhaitées et cliquez sur le bouton « Sauvegarder » pour mémoriser les paramètres modifiés.

Utilisateur

Profil jour / nuit 1-défaut|2-|3-|4-|5-|6-

Vous sélectionnez ici pour quel profil les paramètres doivent être effectués. Vous pouvez donc veiller à ce que l'utilisateur 50 réagisse par exemple bien au numéro MSN 0365366650 en statut jour (profil 1), mais pas en statut nuit (profil 2). Seuls les

profils pour lesquels la commutation jour / nuit est activée sont affichés ici. Les paramètres utilisateur qui peuvent différer par profil sont les suivants :

- Autorisation d'accès au réseau
- Attribution pour les appels entrants
- Déviation d'appels
- Activation de la boîte vocale et choix du texte d'accueil (seulement si le module VCM est raccordé).

Nom

Saisissez ici un nom pour l'utilisateur. Ce nom est également votre nom d'utilisateur. Seuls les chiffres et les lettres peuvent être utilisés. Les espaces ne sont pas autorisés.

Numéro d'appel interne

Le central téléphonique administre des numéros d'appel internes de 1 à 20 chiffres. A des fins de clarté, il est recommandé que ces numéros soient successifs. Avec un raccordement RNIS-2 point-à-point, il est utile que le numéro DDI soit indiqué comme numéro d'utilisateur interne.

Exemple :

Numéro principal 428 / Numéro direct 12 => Numéro pour l'utilisateur 12 = 42812

Numéro de la boîte vocale

Cette option se trouve dans le menu *Boîte vocale*. Ce menu est actif seulement si le module VCM tiptel est raccordé.

Mot de passe

Lorsqu'un utilisateur désire modifier ses paramètres d'utilisateur, le programme demande de saisir un nom d'utilisateur et un mot de passe. Veuillez saisir le mot de passe souhaité ici. Ceci permet à l'utilisateur en question d'accéder à ses paramètres d'utilisateur. La configuration du central téléphonique n'est pas accessible à l'utilisateur.

Autorisations (pour profil jour / nuit : 1- défaut)

Autorisation d'accès au réseau

L'autorisation d'accès au réseau peut être paramétrée individuellement pour chaque profil. Les niveaux d'autorisation suivants sont disponibles :

- Aucun accès au réseau
- Accès au réseau national
- Accès au réseau international

Les numéros d'urgence peuvent toujours être composés malgré une restriction de l'accès au réseau.

Condition : Un numéro MSN/DDI pour les appels sortants doit être attribué à l'utilisateur.

Autorisation de déviation d'appel

Vous pouvez programmer l'autorisation pour une déviation d'appels. En cas de numéros destinataires externes, les restrictions d'appel seront prises en compte mais pas celles de l'autorisation d'accès au réseau. Les niveaux d'autorisation suivants sont disponibles :

- Déviation d'appels interdite (aucun)
- Déviation d'appels seulement vers des postes internes
- Déviation d'appels vers des postes internes et vers des numéros externes

Numéro d'appel sortant en cas de déviation d'appels (pas possible en B)

Sélectionnez si le numéro à transmettre est celui de l'appelant ou du central téléphonique.

Activation / désactivation de la restriction d'appels

Vous activez ici la restriction d'appels et les numéros autorisés pour l'utilisateur.

LCR

Vous sélectionnez ici si les appels sortants de l'utilisateur en question doivent passer par la fonction LCR.

Crédit d'appels

Il est possible d'activer un crédit d'appel pour chaque utilisateur. Si l'utilisateur excède sa limite de crédit, les appels externes suivants ne sont plus possibles (exception : numéros d'urgence). Les appels en cours ne sont pas coupés dans le cas d'un

dépassement de la limite. Le dépassement du crédit est alors affiché comme crédit négatif.

Commutation jour / nuit (configuration par navigateur)

Dans ce menu, vous autorisez l'utilisateur en question à commuter le central téléphonique via son propre navigateur Internet.

Attribution des postes internes

Vous déterminez ici sur quels ports analogiques et / ou raccordements RNIS internes l'utilisateur sélectionné doit être signalé. Sélectionnez pour ce faire les ports souhaités.

Attribution des appels entrants externes pour profil jour / nuit 1-défaut

Vous déterminez ici à quel numéro externe l'utilisateur est accessible. L'attribution peut être différente pour chaque profil. Pour ce faire, sélectionnez dans le tableau affiché les numéros externes souhaités.

Condition : les numéros externes doivent déjà être saisis (voir configuration accès RNIS).

Attribution des appels sortants

Vous avez la possibilité de choisir entre « choix automatique » et « selon le tableau ». Le paramètre « choix automatique » signifie qu'un appel sortant est transmis via un accès RNIS quelconque. Si le paramètre « selon le tableau » est sélectionné, l'appel sortant est transmis via l'accès externe et le numéro sélectionnés.

Il est également possible de sélectionner plusieurs connexions externes. Dans ce cas, la sélection suit l'ordre de priorité indiqué. Ainsi, « Priorité 1 » signifie que la numérotation est en premier lieu effectuée via cette connexion externe. « Priorité 2 » signifie que la composition n'est réalisée via cette connexion qu'au moment où l'accès 1 est déjà occupé. Les réglages possibles dépendent du nombre de connexions externes. Cette fonction est disponible une fois que le module optionnel ligne analogique externe et le module VoIP sont connectés.

Accès depuis l'extérieur / Rappel automatique (accès au central téléphonique à distance)

Il est possible d'effectuer un accès à distance sur votre système téléphonique. Après l'appel et l'introduction de votre code PIN, vous entendez la tonalité interne habituelle. Vous pouvez donc joindre n'importe quelle extension interne ou numéro externe.

Toutes les autorisations répondent à votre configuration utilisateur. Les déviations d'appels comme par ex. B 21B n° destinataire B sont possibles. Si vous possédez un module VCM tiptel, vous pouvez également interroger votre boîte vocale.

- Remarque : Attention, il faut préalablement attribuer un numéro MSN/DDI sous « Accès à distance / Accès depuis l'extérieur » à la fonction Accès depuis l'extérieur.

Numéro de téléphone pour reconnaissance d'appel / Rappel automatique

Si vous savez à l'avance à partir de quel poste distant vous allez effectuer l'appel dans le central téléphonique, vous pouvez saisir ici le numéro de ce poste distant. Si ce numéro est présenté comme numéro CLIP, vous avez alors une liaison directe avec le central téléphonique et vous entendez la tonalité interne, vous pouvez alors établir une nouvelle connexion. Il n'est plus nécessaire de saisir le code PIN pour l'accès.

Code PIN pour Accès depuis l'extérieur

Saisissez ici le code PIN pour l'accès depuis l'extérieur. Lors de l'appel entrant, le central téléphonique décroche et vous entendez un bip. Vous devez introduire ce code d'accès à 4 chiffres suivi de # (par exemple 1234#). La saisie correcte est confirmée par une tonalité de validation. Vous entendez ensuite la tonalité interne.

Rappel automatique (Call-back)

Afin de gérer les coûts des communications téléphoniques via le central, vous pouvez activer la fonction Rappel automatique. Si le numéro CLIP transféré correspond, donc si le numéro de téléphone qui a été introduit sous *Contrôle d'appel entrant* correspond au numéro que vous communiquez, l'appel n'est plus accepté par le central, mais un rappel sur votre poste distant suivra dans les 15 secondes.

- Remarque : Pour la fonction Rappel automatique, l'autorisation d'accès au réseau doit être donnée à l'utilisateur correspondant.

Utilisateur

- Remarque : En tant qu'administrateur, vous pouvez simplement sélectionner un utilisateur, puis les autres menus s'affichent directement (voir chapitre précédent).

L'utilisateur lui-même peut modifier ses paramètres d'utilisateur grâce à son nom d'utilisateur et son mot de passe.

Paramètres

Accès automatique au réseau

Lorsqu'on décroche un combiné, le central téléphonique prend automatiquement une ligne externe standard. Si une ligne externe est disponible, vous entendez immédiatement la tonalité. Dans le cas où toutes les lignes externes attribuées aux utilisateurs seraient occupées, vous entendez la tonalité d'occupation interne. L'accès automatique au réseau ne s'effectue que lors de l'établissement de la première communication. Tous les autres types de communication, par exemple une rétrodemande, reçoivent en premier lieu la tonalité de composition interne. Si vous souhaitez effectuer une deuxième communication externe, il est nécessaire de sélectionner une ligne externe.

Si vous désirez effectuer une communication interne, appuyez sur touche # #. Le central téléphonique commute automatiquement à la tonalité de composition interne au bout de 10 secondes si vous n'avez toujours rien composé. Vous composez ensuite le numéro du poste souhaité. En cas d'absence d'une autorisation correspondante, l'accès automatique au réseau est tout de même initié. Ceci est absolument nécessaire pour garantir la composition des numéros d'urgence. L'introduction d'un chiffre qui n'appartient pas aux numéros d'urgence coupe directement la communication.

- Remarque : L'autorisation « accès automatique au réseau » doit être activée. De plus, l'autorisation correspondante pour la numérotation souhaitée doit être attribuée.

Interception d'appel (Call pick-up)

Cette option vous permet de définir si un appel peut être pris par un autre utilisateur au moyen de la fonction interception d'appel Call pick-up. Sélectionnez l'option Répondeur automatique si vous souhaitez utiliser un répondeur sur cette extension. Vous avez ainsi la possibilité d'intercepter l'appel après l'acceptation de la communication par le répondeur.

Follow me

Cette fonction vous permet de transférer les appels de votre poste vers le numéro où vous vous trouvez actuellement.

Cette fonction est activée en introduisant le code de programmation suivant sur le poste sur lequel les appels doivent être déviés :

- Follow me B 22B (numéro de l'utilisateur) B

Condition : la fonction Follow me doit être activée chez l'utilisateur dont les appels doivent être déviés.

Mot de passe

Après l'ouverture de la page de configuration par un utilisateur, le programme vous demande d'introduire un nom d'utilisateur et un mot de passe. Veuillez saisir les informations demandées pour obtenir l'accès.

Numéro d'appel sortant (pas en B)

Pour un appel sortant, votre central téléphonique signale à l'opérateur via quel numéro (MSN) la communication doit être établie. L'opérateur attribue les coûts à ce numéro. Si la fonction CLIP est activée, ce numéro sera affiché chez votre correspondant externe. Si ce numéro n'est pas connu par votre opérateur, c'est le numéro principal qui sera utilisé. Certains opérateurs transmettent sur demande les numéros inconnus de manière transparente en tant qu'information CLIP. Vous avez ici la possibilité d'introduire librement ce numéro de téléphone. Si les réglages par défaut n'ont pas été modifiés par l'administrateur, veuillez tout simplement laisser ce champ vide.

Déviation d'appels

La déviation d'appels est réalisée au sein du central téléphonique et peut être configurée individuellement pour chaque utilisateur. Un appel peut être dévié vers un numéro de destination interne ou externe et peut être programmé individuellement par profil. Deux déviations au maximum peuvent être connectées en série au sein du central téléphonique. Le numéro d'appel pour une destination externe doit toujours comprendre le code de prise de ligne « 0 ».

Déviation d'appels immédiate (CFU)

Avec cette fonction, les appels entrants sont immédiatement déviés vers un autre poste (interne / externe). L'appel n'est pas signalé sur votre propre poste. Il est recommandé d'utiliser ce type de déviation par exemple en cas de déplacement professionnel, de congés, etc.

Déviation d'appels sur occupation (CFB)

Cette fonction vous permet de dévier les appels entrants vers un autre poste (aussi bien interne qu'externe) si votre propre poste est occupé.

- Remarque : Pour que la fonction déviation d'appels sur occupation puisse fonctionner correctement, il est indispensable de désactiver l'option « signal de deuxième appel » sur le poste correspondant.

Déviation d'appels sur non réponse (CFNR)

Pour cette variante de la déviation d'appel, les appels entrants sont d'abord signalés quelque temps sur votre propre poste. Si l'appel n'est pas accepté dans un délai déterminé, il sera dévié vers un autre poste (interne / externe).

La déviation d'appels peut également être programmée avec les différents terminaux correspondants (veuillez vous référer au mode d'emploi de votre central téléphonique).

Afficher le compte de taxes

Votre crédit d'appel actuel est affiché ici.

Poste dédié

Votre central téléphonique tiptel.com 822XT est équipé pour recevoir les postes dédiés tiptel 82 / 83 et tiptel 85. Dans chaque téléphone dédié, il est nécessaire d'introduire le numéro d'utilisateur en tant que MSN 1. Si vous introduisez plusieurs numéros MSN, seul le premier sera utilisé pour l'identification.

La configuration des touches de fonction est réalisée via la configuration Internet de votre central téléphonique.

En premier lieu, veuillez sélectionner l'utilisateur qui dispose d'un poste dédié. Vous allez ensuite à l'option « **Poste dédié** » et vous sélectionnez le type de poste dédié. Ensuite, il est possible d'attribuer des fonctions dédiées aux touches de fonction. L'attribution des touches de fonction ne peut pas être modifiée par l'utilisateur du poste dédié.

Remarque : Sélectionnez « Touche macro libre » pour les touches de fonction qui doivent être disponibles pour une programmation personnalisée.

Sélectionner l'utilisateur

Sélectionnez l'utilisateur pour lequel le téléphone dédié sera configuré. Dans la Liste, les postes dédiés déjà reconnus par votre central téléphonique sont désignés de manière correspondante.

Sélectionner le téléphone dédié

Sélectionnez le modèle du téléphone dédié.

Copier des touches de fonction

Vous pouvez copier des touches de fonction d'utilisateurs existants. Pour ce faire, sélectionnez l'utilisateur que vous désirez copier. Sélectionnez ensuite l'utilisateur qui doit recevoir ces mêmes touches de fonction. Vous pouvez également sélectionner plusieurs utilisateurs en maintenant la touche CTRL enfoncée tout en cliquant sur les utilisateurs. Les utilisateurs sélectionnés sont marqués en bleu foncé. Appuyez ensuite sur « Copier », et les fonctions seront copiées.

Impression étiquettes touche de fonction



La fonction d'impression vous permet d'imprimer les zones d'inscription de vos téléphones dédiés.

Commande à distance sur les postes dédiés

Vous pouvez activer sur les postes dédiés, depuis une autre destination, les fonctions surveillance de local, mode mains-libres ou intercom.

Ces fonctions sont protégées par un code PIN.

L'activation est effectuée avec les codes suivants :

Pour la surveillance de local (p = code PIN, n = numéro d'utilisateur) :

25 pppp n

Pour le mode mains-libres (p = code PIN, n = numéro d'utilisateur) :

26 pppp n

Pour intercom (n = numéro d'utilisateur) :

27 n

Vous pouvez saisir ici les codes PIN nécessaires. Si vous désirez désactiver les fonctions, laissez le champ d'entrée vide.

Code PIN pour le mode mains-libres

Vous pouvez saisir ici le code PIN à 4 chiffres pour le mode mains-libres. La valeur par défaut est « 0000 ».

Code PIN pour la surveillance de local

Vous pouvez saisir ici le code PIN à 4 chiffres pour la surveillance de local. La valeur par défaut est « 0000 ».

Touches de fonction

Touche de MSN/SDA libre

En cas d'activation de cette fonction, la diode indique si une ligne externe est disponible pour une conversation externe, avec le MSN/ SDA attribué au poste. Le central tient compte des accès SO/TO attribués à l'utilisateur. Il est donc possible qu'aucune ligne réseau ne s'affiche disponible alors que certains accès SO/TO non attribués ne soient pas occupés.

- Diode allumée => La ligne du MSN/SDA n'est pas disponible.
action : aucune
- Diode éteinte => La ligne du MSN/SDA est disponible.
action: En appuyant sur la touche, vous activez la fonction mains-libres et une ligne externe est établie (vous entendez la tonalité de composition externe après que l'accès standard au réseau ait été effectué). Si le combiné est décroché, la fonction "mains-libres" n'est pas automatiquement activée.
- Diode clignotante => L'utilisateur ne dispose plus de l'autorisation d'accès au réseau.
action: aucune

Attention: N'attribuez cette fonction à aucune touche si l'autorisation d'accès au réseau est supprimée pour cet utilisateur (point de menu "autorisation d'accès au réseau pour des appels sortants": aucune). Autrement, cette touche clignote toujours. L'autorisation d'accès au réseau peut, par exemple, être annulée si l'utilisateur en question a excédé sa limite de taxes.

Accès au réseau avec MSN/SDA-DDI sélectif (touche d'appel de ligne)

Ici, vous indiquez avec quel MSN/SDA/DDI de votre central téléphonique une communication externe doit être établie. Etant donné que les MSN/SDA/DDI sont attribués à certains accès SO/TO externes, vous déterminez ici en même temps via quel accès vous menez votre conversation téléphonique. La diode vous indique l'état correspondant :

- Diode allumée => Ce MSN/SDA/DDI est utilisé pour la conversation téléphonique.
Action: aucune
- Diode éteinte => Etat de repos
Action: En actionnant la touche, vous activez le mode "mains-libres" et vous obtenez accès à une ligne réseau (vous entendez la tonalité de composition externe après un accès sélectif au réseau). Si le combiné est décroché, la fonction "mains-libres" n'est pas automatiquement activée. Remarque : Au moyen de cette programmation, un accès au réseau pour un certain MSN/DDI est autorisé même si cet utilisateur normalement ne dispose pas d'une autorisation d'accès au réseau (point de menu: autorisation d'accès au réseau pour des appels sortants : aucune).
- Diode clignotante => Un appel entrant pour ce MSN/SDA/DDI
Action: En actionnant la touche, vous activez la fonction "mains-libres " et l'appel entrant est accepté. Si le combiné est décroché, la fonction "mains-libres" n'est pas automatiquement activée.

Numéro interne

Ici, introduisez le numéro d'un utilisateur (numéro de destination interne). La diode vous indique l'état correspondant :

- Diode allumée => L'utilisateur est en train de mener une conversation téléphonique.
Action: En appuyant sur cette touche, vous activez la fonction "mains-libres" et pouvez intercepter l'appel de l'autre utilisateur (condition: l'autorisation pour l'interception d'appel a été programmée pour l'autre utilisateur, réglage pour l'option interception d'appel : répondeur automatique). Si le combiné est décroché, la fonction "mains-libres" n'est pas automatiquement activée.
- Diode éteinte => Etat de repos
Action: En actionnant cette touche, vous activez la fonction "mains-libres" et vous appelez l'autre utilisateur. Si le combiné est décroché, la fonction "mains-libres" n'est pas automatiquement activée.
- Diode clignotante => Un appel entrant pour cet utilisateur
Action: Si vous actionnez cette touche, vous activez la fonction "mains-libres" et vous interceptez l'appel entrant (réglage pour l'option interception d'appel (pick-up): marche). Si le combiné est décroché, la fonction "mains-libres" n'est pas automatiquement activée.

Touche directe

Ici, vous pouvez entrer un numéro de destination quelconque. Le numéro de destination est composé si la touche de fonction est actionnée.

Déviation d'appels inconditionnelle

Ici, veuillez introduire le numéro de destination (interne ou externe). En appuyant sur la touche de fonctions, vous activez une déviation d'appels directe pour votre poste dédié vers l'utilisateur indiqué. Des appels entrants ne sont plus signalés sur votre poste. La diode vous indique l'état correspondant :

- Diode allumée => la déviation d'appels est activée
- Diode éteinte => la déviation d'appels est inactive

Déviation d'appels retardée (sur non-réponse)

Ici, veuillez introduire le numéro de destination (interne ou externe). En appuyant sur la touche de fonctions, vous établissez pour votre poste dédié une déviation d'appels retardée pour l'utilisateur indiqué. Votre poste sonne pendant 15 secondes (réglage par défaut, le temps peut être programmé selon vos exigences individuelles) avant que l'appel soit dévié vers le numéro de destination. La diode vous indique l'état correspondant :

- Diode allumée => la déviation d'appels est activée
- Diode éteinte => la déviation d'appels est inactive

Déviation d'appels sur occupation

Ici, veuillez introduire le numéro de destination (interne ou externe). En appuyant sur la touche de fonctions, vous commutez - en cas de ligne occupée - une déviation d'appels vers l'utilisateur indiqué. La diode vous indique l'état correspondant :

- Diode allumée => la déviation d'appels est activée

- Diode éteinte => la déviation d'appels est inactive

Remarque :

Le signal occupé n'est émis que lorsque tous les postes appelés donnent un signal 'occupé'. Veuillez donc à ce que la fonction "deuxième appel" de votre téléphone ou la fonction "activation à distance" d'un répondeur en parallèle soit désactivée.

Déviatiion d'appels retardée sur non-réponse et sur occupation

Il s'agit d'une combinaison entre les deux fonctions précédentes. Tous les deux types de déviation ont la même destination. Si vous souhaitez régler deux numéros de destination différents, il est nécessaire d'utiliser des touches individuelles pour chaque type de déviation.

Affichage canal B

Dans cette fonction, le témoin affiche l'état d'occupation des canaux vocaux individuels (canaux B) pour les accès So externes. La liste de sélection affiche tous les canaux B disponibles.

- Témoin lumineux allumé => Conversation en cours sur le canal en question:
Action : aucune
- Témoin lumineux éteint => Etat de repos
Action: aucune
- Témoin lumineux clignote => Appel sur le canal B en question.
Action: En actionnant la touche, vous activez la fonction "mains-libres " et l'appel entrant est accepté. Si le combiné est décroché, la fonction "mains-libres" n'est pas automatiquement activée.

Etat membre de groupe

Permet d'inscrire et désinscrire un utilisateur d'un groupe dynamique.

- Témoin lumineux allumé => L'utilisateur en question est inscrit
Action: En actionnant la touche, l'utilisateur en question est désinscrit
- Témoin lumineux éteint => L'utilisateur en question est désinscrit
Action: En actionnant la touche, l'utilisateur en question est inscrit

Profil Jour/Nuit (PABX)

Permet d'attribuer les profils de commutation jour / nuit aux touches votre poste dédié. Veuillez noter que le profil sélectionné et la commutation jour / nuit doivent d'abord être activés pour la fonction.

Témoin lumineux allumé => Le profil en question est activé

Action: Le profil en question est désactivé en actionnant la touche

Témoin lumineux éteint => Le profil en question n'est pas activé

Action: Le profil question est activé en actionnant la touche

Profil Jour/Nuit (Utilisateur)

La commutation jour/nuit de l'utilisateur prend le pas sur la commutation jour/nuit de l'installation. La commutation du profil jour/nuit de l'installation n'a aucune influence sur le profil de l'utilisateur. En cours de sélection, n'oubliez pas de commencer par activer le profil sélectionné et la commutation jour/nuit pour la fonction.

- Témoin lumineux allumé => Le profil correspondant est activé
Action: Enfoncez la touche pour désactiver le profil.
L'utilisateur rebascule vers le profil jour/nuit de l'installation
- "Témoin lumineux éteint => Le profil correspondant n'est pas activé
Conseil: Une fois tous les profils jour/nuit actifs associés à une touche de fonction individuelle, un aperçu complet des commutations jour/nuit des utilisateurs peut être donné.
Action: Enfoncez la touche pour activer le profil

Etat boîte vocale - message en attente et diode allumée/éteinte

Votre central téléphonique supporte le module de boîtes vocales optionnel tiptel VCM. Le module VCM est automatiquement identifié et sélectionné. Vous pouvez alors attribuer ou activer un répondeur pour un utilisateur. Le témoin lumineux indique l'état correspondant de votre boîte vocale :

- Témoin lumineux allumé => votre boîte vocale est active. Si l'utilisateur est occupé ou n'accepte pas l'appel pendant 15 secondes, votre boîte vocale répond à l'appel. **Action:** En appuyant sur la touche, vous désactivez la boîte vocale. Tous les appels entrants ne sont signalés que sur le poste de l'utilisateur.
- Témoin lumineux éteint => votre boîte vocale est désactivée. Toutes les communications entrantes sont exclusivement signalées sur le poste de

l'utilisateur.

Action : En actionnant la touche, vous activez la boîte vocale. Dans le cas où l'utilisateur serait occupé ou s'il ne répond pas à l'appel pendant 15 secondes, la boîte vocale accepte l'appel.

- Témoin lumineux clignotant => il y a de nouveaux messages disponibles sur la boîte vocale.

Action: En actionnant la touche, vous appelez votre boîte vocale. Concernant les fonctions de votre système de messagerie disponibles maintenant, veuillez vous référer au chapitre "interrogation à distance" dans le mode d'emploi correspondant. Remarque : Tant que de nouveaux messages se trouvent dans la boîte vocale, elle ne peut pas être désactivée. De cette manière, il est garanti que toujours tous les messages sont diffusés. De plus, la boîte vocale répond à d'autres appels entrants pendant l'interrogation (car l'utilisateur est occupé).

Etat des messages sur la boîte vocale

Indique l'état des messages enregistrés sur la boîte vocale de l'abonné.

Action: Enfoncez cette touche pour interroger la boîte vocale. Pour en apprendre d'avantage sur les options proposées par votre système de boîte vocale, veuillez consulter le chapitre " Interrogation à distance " du manuel de l'utilisateur correspondant.

- Témoin lumineux allumé => La boîte vocale ne contient pas de nouveau message.
- Témoin lumineux éteint => La boîte vocale est vide.
- Témoin lumineux clignotant => La boîte vocale contient de nouveaux messages.

Interception d'appel boîte vocale

Ici, vous activez la possibilité d'une interception d'appel pour la boîte vocale de l'utilisateur. Le témoin lumineux vous indique l'état correspondant :

- Témoin lumineux allumé => la boîte vocale a accepté un appel
Action : En appuyant sur la touche, vous interceptez la communication de la boîte vocale.

- Témoin lumineux éteint => Etat de repos
Action: En appuyant sur la touche, vous appelez la boîte vocale.
Concernant les fonctions de votre système de messagerie disponibles maintenant, veuillez vous référer au chapitre "interrogation à distance" dans le mode d'emploi correspondant.
- Témoin lumineux clignotant => Un appel est en attente sur la boîte vocale.
Action :En appuyant sur la touche, vous interceptez l'appel de la boîte vocale.

Avertissement de l'état de la boîte vocale - capacité de la mémoire

Il est possible de signaler ici une boîte vocale dont la mémoire est épuisée.

- **Action :** En appuyant sur la touche, vous appelez la boîte vocale.
Concernant les fonctions de votre système de messagerie disponibles maintenant, veuillez vous référer au chapitre "interrogation à distance" dans le mode d'emploi correspondant.
- Témoin lumineux allumé => il y a des messages sur la boîte vocale.
- Témoin lumineux éteint => il n'y a pas de messages sur la boîte vocale.
- Témoin lumineux clignotant => la capacité de la boîte vocale est épuisée et la boîte vocale a été désactivée ou est commutée au mode "répondeur-simple" (si l'annonce 1 est programmée comme " seulement annonce ").
Action: Effacez absolument les messages.

Enregistrement d'une communication (système de messagerie interne requis)

Moyennant cette touche macro, vous pouvez activer l'enregistrement d'une communication en cours. Selon l'occupation du système, cela ne sera pas toujours possible.

Remarque : L'enregistrement d'une communication est indépendant du MSN utilisé par votre téléphone pour mener la communication. L'enregistrement d'une communication est toujours sauvegardé sur la boîte vocale du premier MSN repris dans le téléphone système.

- Témoin lumineux allumé => Enregistrement possible.
Action :En appuyant sur la touche durant la communication, vous activez l'enregistrement.

- Témoin lumineux éteint => Enregistrement impossible en ce moment.
Action : aucune
- Témoin lumineux clignotant => Enregistrement en cours.
Action: en actionnant la touche, vous désactivez l'enregistrement.

Touche macro libre

Dans ce réglage, la touche de fonctions correspondante peut être activée pour une programmation individuelle par l'utilisateur. Au contraire des fonctions systèmes mentionnées ci-dessus, l'attribution déterminée par l'utilisateur est seulement sauvegardée directement dans le téléphone et doit être introduite de nouveau en cas d'un échange du poste.

Paramètres service

Votre central téléphonique vous donne la possibilité de faire de l'accès en télémaintenance et de l'accès à distance.

Accès en télémaintenance

L'accès en télémaintenance du `tipel.com 822XT` vous permet d'accéder à distance au central téléphonique via RNIS, de manière à ce que vous ayez accès au programme de configuration.

- Remarque : Une carte RNIS ou un adaptateur RNIS, correctement configurés et installés, avec un pilote CAPI, sont indispensables.

Sélectionnez sous *Utilisateur / Accès à distance / Accès en télémaintenance* un numéro pour les appels PC entrants.

Après l'établissement de la connexion, le central téléphonique peut, comme d'habitude, être configuré avec le navigateur Internet.

- Remarque : Tenez compte de la faible vitesse (64 KBit/s) d'une connexion RNIS. La transmission de grandes quantités de données peut prendre très longtemps.

Attribution des appels venant de l'extérieur

Ici, vous définissez sous quels SDA/MSN ou DDI externes le service sélectionné est accessible. Vous pouvez simplement sélectionner les SDA/MSN dans le tableau affiché.

Condition : Les SDA/MSN externes doivent être saisis.

Accès à distance

Ici, vous pouvez configurer l'accès à une connexion de l'extérieur (Call-Through, Call-Back). Saisissez les SDA/MSN externes pour la connexion. Le droit d'accès doit être configuré pour chaque utilisateur individuellement dans la configuration des utilisateurs.

Attribution des appels venant de l'extérieur

Ici, vous définissez sous quels SDA/MSN ou DDI externes le service sélectionné est accessible. Vous pouvez simplement sélectionner les SDA/MSN dans le tableau affiché.

Condition : Les SDA/MSN externes doivent être saisis.

Attribution pour appels allant vers l'extérieur

Ici, vous définissez sous quel SDA/MSN et quelle connexion SO le service sélectionné doit être établi.

SMS

- Remarque : Ce menu s'affiche uniquement si le module VCM tiptel est raccordé.

Pour obtenir une description détaillée de cette fonction, reportez-vous au manuel d'installation du module VCM tiptel.

Gestion des appels (uniquement avec le module de messagerie vocale / gestion des appels)

- Remarque : Ce menu s'affiche uniquement si le module VCM tiptel est raccordé.

Pour obtenir une description détaillée de cette fonction, reportez-vous au manuel d'installation du module VCM tiptel.

Configuration: Réseau

Votre central téléphonique dispose de 4 accès Ethernet interconnectés par un switch. Vous disposez également d'un raccordement pour le modem ADSL.

Les fonctions réseau suivantes sont disponibles dans votre central téléphonique :

- un serveur Web pour la configuration du central téléphonique via un navigateur Internet
- un serveur DHCP pour l'attribution automatique des adresses IP

Paramètres du réseau

Paramètres

Adresse IP, masque de sous-réseau et adresse MAC

Pour contacter le central téléphonique au sein du réseau, il est nécessaire qu'une adresse IP lui soit attribuée et que le central soit associé à un réseau via un masque de sous-réseau. Dans la configuration par défaut, l'**adresse IP** est **192.168.34.100** et le **masque de sous-réseau** est **255.255.255.0**.

Dans ce menu, vous pouvez modifier l'adresse IP et le masque de sous-réseau selon vos besoins. Vous obtenez des informations supplémentaires portant sur le nom du réseau et l'adresse MAC du central téléphonique.

Si vous souhaitez établir un nouveau réseau, il n'est pas nécessaire d'effectuer des modifications ici. Dans le cas où le central téléphonique devrait être intégré dans un réseau local déjà existant, veuillez adapter l'adresse IP et le masque de sous-réseau en fonction de votre réseau. Il est recommandé de désactiver le serveur DHCP pour l'intégration dans un réseau déjà existant.

- Remarque : Le central téléphonique est redémarré automatiquement après une modification.

Identification réseau du central téléphonique

Pour faciliter l'identification de votre central téléphonique dans un réseau, vous pouvez le nommer ici.

- Remarque : Il est possible d'adresser le central téléphonique uniquement en utilisant le serveur DHCP intégré ou si le serveur DNS du tiptel.com 822XT a été renseigné dans les paramètres réseau de l'ordinateur.

Port WWW (serveur de configuration)

Normalement, les pages HTML sont ouvertes via le port 80 en introduisant l'adresse IP. Toutefois, si vous souhaitez utiliser le port 80 pour un serveur virtuel pour accéder à Internet, il est nécessaire d'attribuer un autre port au serveur Web de votre central téléphonique. Vous pouvez choisir parmi trois ports différents. L'adressage du serveur Web via Internet est alors effectué au moyen de l'adresse IP WAN de votre central téléphonique (cf. indication « adresse IP locale » dans le champ Etat de la connexion Internet) et en indiquant le port (par exemple « 82.82.103.180:8080 »).

Utiliser la passerelle par défaut

N'utilisez cette fonction que si le routeur ADSL intégré n'est pas utilisé. Dans le cas où un routeur ADSL externe serait utilisé, connectez-le au réseau pour obtenir accès à l'Internet. .

Dans ce cas, il est indispensable d'introduire l'adresse IP du routeur externe dans ce champ.

Serveur DHCP

Paramètres

Adresse de base IP, activer DHCP

Si vous le souhaitez, le central téléphonique peut être utilisé comme serveur DHCP dans votre réseau local. Cela veut dire que les ordinateurs de votre réseau n'ont plus besoin d'une adresse IP fixe et que cette adresse sera attribuée au moment du démarrage du central téléphonique. En fonction de l'indication du « nombre de clients » (par exemple 20), le central téléphonique peut attribuer des adresses IP aux ordinateurs du réseau.

Pour pouvoir utiliser le serveur DHCP, cochez la case « Activer le serveur DHCP ». Dans le tableau en dessous, les ordinateurs affichés sont ceux qui ont obtenu une adresse IP du central téléphonique.

Dans le champ « DHCP – adresse de base IP », entrez la première adresse IP à attribuer. Cliquez sur « Sauvegarder » après avoir effectué tous les réglages.

- Remarque : Si des terminaux disposant d'une adresse IP fixe appartiennent à votre réseau, elle devra être différente de celles qui peuvent être attribuées par le serveur DHCP.

Liste des clients DHCP

Le tableau affiche quels ordinateurs ont déjà reçu une adresse IP. De plus, le nom de réseau et l'adresse MAC des ordinateurs connectés sont affichés.

Paramètres généraux

Réinitialisation du central téléphonique

Pour remettre les centraux tiptel.com 822XT à l'état initial, appuyez sur les touches suivantes :

ⓑ 988 PIN ⓑ

Le code d'identification préprogrammé (PIN) est 0000. Son introduction résulte en une réinitialisation.

Attendez ensuite jusqu'à ce que le voyant soit allumé en continu : ce n'est qu'alors que le central téléphonique est à nouveau actif.

Si vous ne parvenez plus à retrouver le central téléphonique dans le réseau, parce qu'il y a par exemple eu une erreur pendant le réglage des paramètres réseau, vous pouvez alors réinitialiser ces paramètres réseau indépendamment des autres paramètres du central téléphonique.

Tous les paramètres du menu de configuration « réseau » reviennent alors à la configuration par défaut, et tous les autres paramètres sont conservés.

Pour revenir à la configuration par défaut du réseau, introduisez le code suivant :

ⓑ 968

Cette action ne nécessite pas de code PIN, la réinitialisation a lieu après la saisie.

Attendez ensuite jusqu'à ce que le voyant soit allumé en continu : ce n'est qu'alors que le central téléphonique est à nouveau actif.

Aide en cas de problèmes

Voyants d'état

Si vous suspectez un dérangement de votre central téléphonique ou si une anomalie de fonctionnement est apparue, les diodes (DEL) des voyants d'état du central téléphonique pourront vous donner des indications sur la cause possible.

Voyants d'état tiptel.com 822XT

- Power :
Clignote pendant le démarrage du central téléphonique.
Allumé en continu si le central téléphonique est actif.
- EXT :
Clignote si au minimum 1 ligne analogique externe est utilisée.
(seulement si le module ligne analogique externe est raccordé).
Allumé en continu si au minimum 1 canal B externe est utilisé.
- S₀ 2:
Allumé en continu si au moins 1 canal B externe / interne est utilisé.
- S₀ 3:
Allumé en continu si au moins 1 canal B externe / interne est utilisé
- S₀ 4:
Allumé en continu si au minimum 1 canal B interne est utilisé.
- LAN :
Allumé en continu si une connexion réseau vers un ordinateur ou un réseau est active.
- VM (seulement si le module VCM est raccordé) :
Clignote s'il y a au minimum 1 boîte vocale contenant des nouveaux messages.
Allumé en continu si le module VCM est prêt à l'emploi.

Voyants d'état tiptel.com 822XT Rack

Toutes les fonctions sont identiques au tiptel.com 822XT murale. Sous réserves de modifications.

- LED „P“: Sous tension
- LED „I“: VoIP
- LED „D“: Online
- LED „M“: VM

- Remarque : Lors du démarrage du système, tous les voyants s'allument puis s'éteignent les uns après les autres pendant l'initialisation.
Si le module VCM est raccordé, le voyant VCM s'illuminera environ 2

minutes après le démarrage de l'installation et restera allumé pendant un certain temps (initialisation). Le module VCM est prêt à fonctionner lorsque le voyant s'éteint (au bout de 5 minutes environ).

Description des voyants d'états des connexions ethernet:

DEL gauche:

- Eteinte: Pas de communications
- Allumée: Communication active (LINK/ACT)
- Clignotante: Des données sont téléchargées.

DEL droite :

- Eteinte: Téléchargement de données 10 Mbit/s
- Allumée: Téléchargement de données 100 Mbit/s

Description des problèmes possibles

Dans ce chapitre, vous trouverez une liste non exhaustive des problèmes que vous pouvez rencontrer ainsi que leur solution.

Impossible d'appeler un poste analogique

Décrochez le combiné du poste en question. Si vous entendez une tonalité de composition spéciale, la fonction « déviation d'appels » est activée. Désactivez cette fonction et essayez d'appeler une nouvelle fois.

Aucune tonalité de composition au poste analogique

Il s'agit probablement d'un problème / défaut du terminal. Débranchez le terminal et raccordez-le à la place d'un poste en état de fonctionnement. S'il ne fonctionne toujours pas, veuillez contacter votre fournisseur en vue d'un échange ou d'une réparation de votre poste téléphonique.

Si le poste fonctionne sur l'autre raccordement, il s'agit d'un problème de câblage ou d'un défaut du raccordement analogique concerné. Veuillez contacter l'entreprise qui a installé votre central téléphonique.

Impossible d'appeler un poste dédié / RNIS

Décrochez le combiné du poste correspondant. Si vous entendez une tonalité de composition spéciale, la fonction « déviation d'appels » est activée. Désactivez cette fonction et essayez d'appeler une nouvelle fois.

Contrôlez si vous avez programmé le numéro d'utilisateur comme numéro MSN 1 dans le poste. Pour l'interrogation et la programmation d'un MSN, veuillez consulter le mode d'emploi de votre poste dédié / RNIS.

Aucune communication externe par un poste dédié / RNIS

Lorsqu'aucune communication externe n'est possible, bien que les autorisations correspondantes aient été données et que la tonalité de composition externe soit diffusée après avoir composé le « 0 », et que la numérotation est interrompue après avoir composé le premier chiffre, c'est généralement que le numéro d'utilisateur (numéro MSN) a été mal programmé dans le poste. Contrôlez si vous avez programmé le bon numéro d'utilisateur (MSN) comme premier numéro. Veuillez consulter à cet effet le mode d'emploi de votre poste RNIS.

Aucun appel entrant externe

- Si vous entendez une annonce telle que « Votre correspondant n'est pas disponible » ou un texte semblable, contrôlez le câble de connexion entre le central téléphonique et le boîtier NT-1, et changez-le le cas échéant. Si le problème ne peut pas être résolu par cette mesure, contrôlez le fonctionnement de votre raccordement point-à-multipoint selon les instructions suivantes.
- Si votre central téléphonique est connecté à un raccordement point-à-multipoint, retirez la fiche RNIS du boîtier NT-1 et branchez l'adaptateur d'alimentation du boîtier NT-1 dans une prise qui fonctionne. Prenez un poste RNIS et connectez-le au boîtier NT-1. Si vous entendez une tonalité de composition dans le combiné de votre poste RNIS, le raccordement point-à-multipoint est en état de fonctionnement. Dans ce cas, l'anomalie ne peut résider que dans le central téléphonique ou dans le câble RNIS reliant l'appareil au boîtier NT-1. Veuillez contacter l'entreprise qui a installé votre central téléphonique.

- Remarque : Pour tous renseignements supplémentaires, veuillez vous adresser à votre fournisseur qui peut, le cas échéant, effectuer une télémaintenance. Le service après-vente de tipel peut également vous offrir par téléphone des prestations d'assistance concernant les différents problèmes.

Données techniques

Raccordement RNIS

4 raccordements RNIS

En raccordement externe:

Raccordement de base (EURO-ISDN):

Protocol DSS1

Raccordement point-à-multipoint
ou Point-à-multipoint

Protocol DSS1

Raccordement RNIS interne:

Mode de fonctionnement :

Raccordement point-à-multipoint

Alimentation:

40 V +5 % / -15 % max. 2 W

Raccordements analogiques

Tension d'alimentation :

40 VDC

Intensité :

24 mA +/- 10 %

Tension d'appel :

45 V +/- 15 %, 50 Hz

Impulsions de taxes :

16 KHz

Longueur max. du câble 0,6 mm :

450 m

Mode de composition (analogique) :

TDK

Alimentation électrique

Tension :

230 V +6 % / -10 %, 50 Hz

Puissance absorbée :

max. 50 VA

Puissance absorbée au repos :

moins de 9 W

Possibilités d'extension

4Module 4RNIS2, module VCM, module
2FXO / 4 FXS

Interface

Port série (RS232):

115 KBit/s

LAN:

4-ports switch 10/100 Mbit/s

Dimensions

Modèle murale

L x l x H (dimensions en mm):

335 x 335 x 100 mm

Poids:

2,0 kg

Matériaux du boîtier:

ABS, classe d'ignifugation HB

Longueur du câble d'alimentation:

2,5 m

Longueur du câble RS232:

3 m

Modèle rack

L x l x H (dimension en mm):

265 x 483 x 85 mm

Poids:

4,7 kg

Matériaux du boîtier:

Métal

Longueur du câble d'alimentation: 2 m
Longueur du câble RS232: 3 m

Plage de température

Fonctionnement: 0 °C tot 40 °C
Stockage: -20 °C tot +70 °C

Annexe

Récapitulatif des commandes

Sélectionner un appel interne sortant	B 0 numéroB
Rappel automatique sur non réponse (CCNR) : activation	RB 10B
Rappel automatique sur non réponse (CCNR) : désactivation	B 10B
Déviation d'appel toujours désactivée	B 21B
Déviation d'appel toujours activée	B 21B n° dest B
S'inscrire dans un groupe (mode groupe dynamique)	B 23B n° groupe B
Se désactiver d'un groupe (mode groupe dynamique)	B 23B n° groupe B
Déviation d'appel toujours activée (Follow me)	B 22B (numéro individuel) B
Surveillance de local	B 25B PINB nnnB (surv. local par utilisateur code PIN, n=poste)
Mains-libres	B 26B PINB nnnB (mains-libres par utilisateur code PIN, n=poste)
Mains-libres	B 26B PINB nnnB (mains-libres par utilisateur code PIN, n=poste)
Annonce	B 27B nnnB (n=poste)
Présentation du numéro : non	B 30B
Présentation du numéro : oui	B 30B

Présentation du numéro pour une communication	B 31B
Activation du rappel automatique en cas de ligne occupée (CCBS)	RB 37B
Désactivation du rappel automatique en cas de ligne occupée (CCBS)	B 37B
Signal de deuxième appel : non	B 43B
Signal de deuxième appel : oui	B 43B
Interception d'appel - pick-up	B 5
Prise de ligne sélective	B 5 numéro raccordement externe B
Temporisation de la déviation d'appels : non	B 61B
Temporisation de la déviation d'appels : oui	B 61B n° dest. B
Déviations d'appels sur occupation : non	B 67B
Déviations d'appels sur occupation : oui	B 67B n° dest. B
Numérotation abrégée	B 7 00 - B 7 99
Répertoire téléphonique (uniquement avec postes dédiés / postes RNIS)	B 7
Interception d'appel avec répondeur	B 83B
Activer le service à distance sur connexion RNIS point-à-multipoint	B 911B PIN B
Activer le service à distance sur connexion RNIS point-à-point	B 912B PIN B
Essai musique d'attente	B 922B
Affectation du centre de gestion de coûts	B 93 (chiffres du centre de gestion) (centre de gestion des coûts) (numéro destinataire)
Affichage de l'adresse IP (par les informations à l'écran et rappel	B 941B

automatique)

Ecriture de l'adresse IP	ⓑ 941ⓑ PINⓑ xxxⓑ xxxⓑ xxxⓑ xxxⓑ
Ecriture du masque de sous-réseau (par les informations à l'écran et rappel automatique)	ⓑ 942ⓑ
Ecriture du masque de sous-réseau	ⓑ 942ⓑ PINⓑ xxxⓑ xxxⓑ xxxⓑ xxxⓑ
Réinitialisation	ⓑ 97ⓑ PINⓑ
Réinitialisation de la configuration réseau	ⓑ 96ⓑ
Rétablissement de la configuration initiale du central téléphonique	ⓑ 98ⓑ PINⓑ
Modifier le code PIN	ⓑ 99ⓑ PIN ancienⓑ PIN nouveauⓑ

Codes de fonction pour les terminaux analogiques

En cours de communication

Mise en attente / Rérodemande	R
Refuser le deuxième appel	R0
Mettre fin à la communication en cours et prendre le deuxième appel	R1
Mettre en attente la communication en cours, accepter le deuxième appel ou revenir à la communication mise en attente	R2
Initier la conférence entre la communication mise en attente et la communication en cours	R3
Transférer le deuxième signal d'appel (sans l'accepter)	R4
Enregistrer l'utilisateur d'une communication non souhaitée (MCID)	Rⓑ OR
Parquer un appel	Rⓑ 80ⓑ nn ⓑ

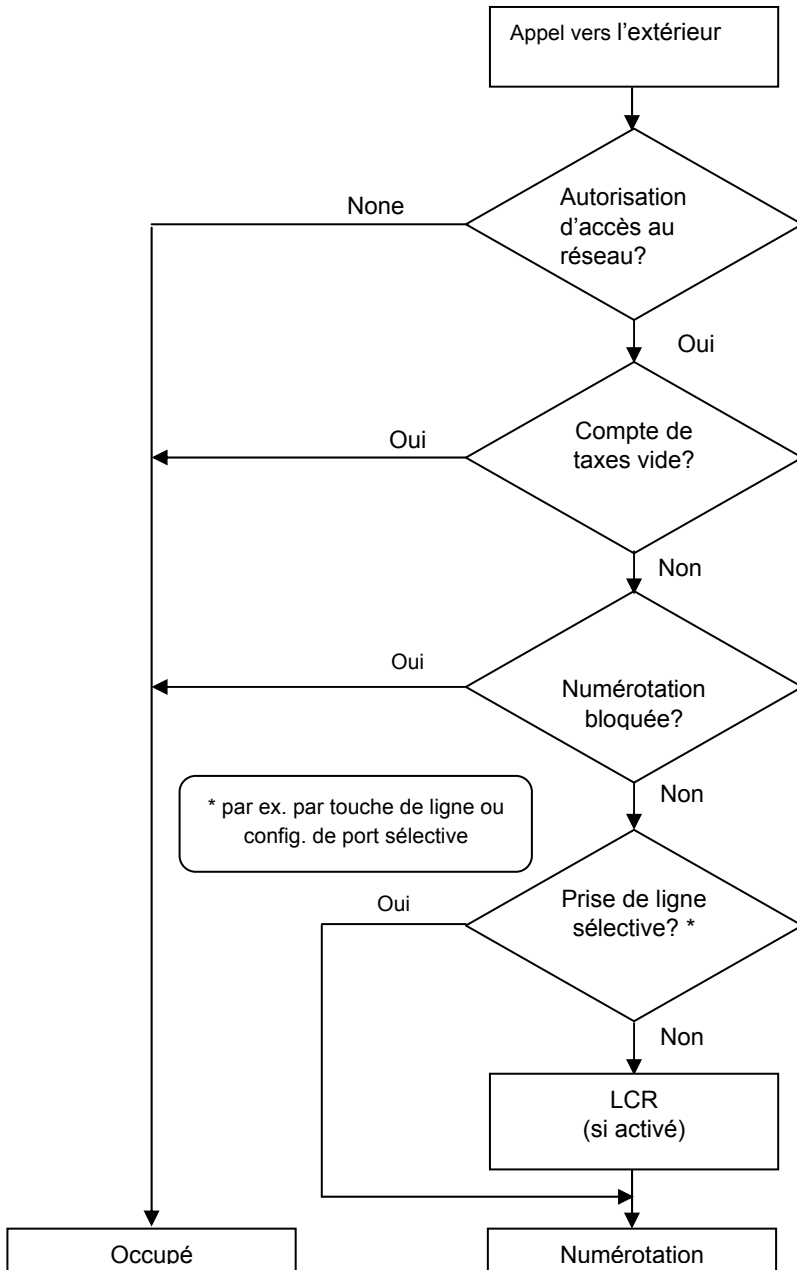
Annuler le parcage d'un appel

nn = n° de parcage à 2 chiffres

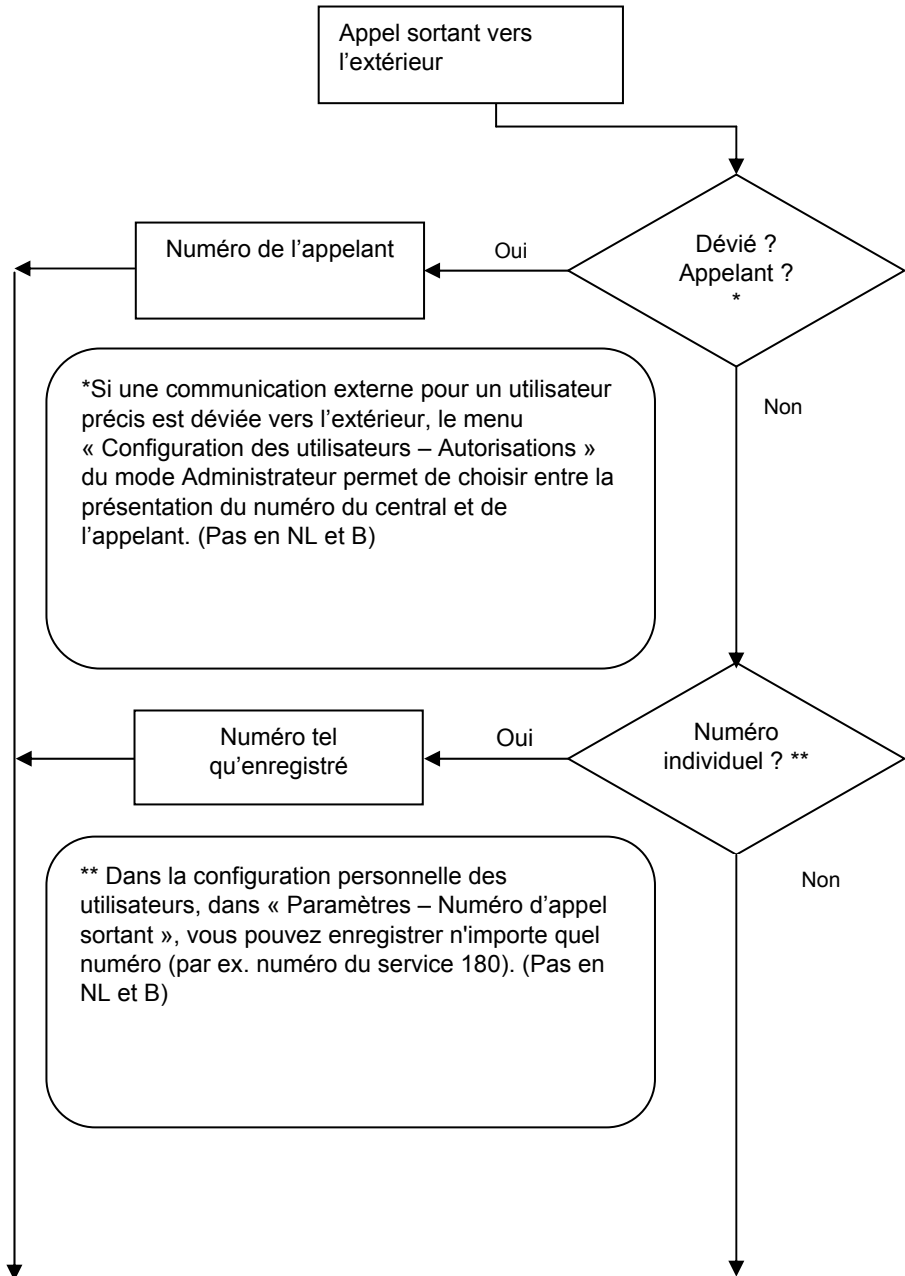
RB 808 nn 8

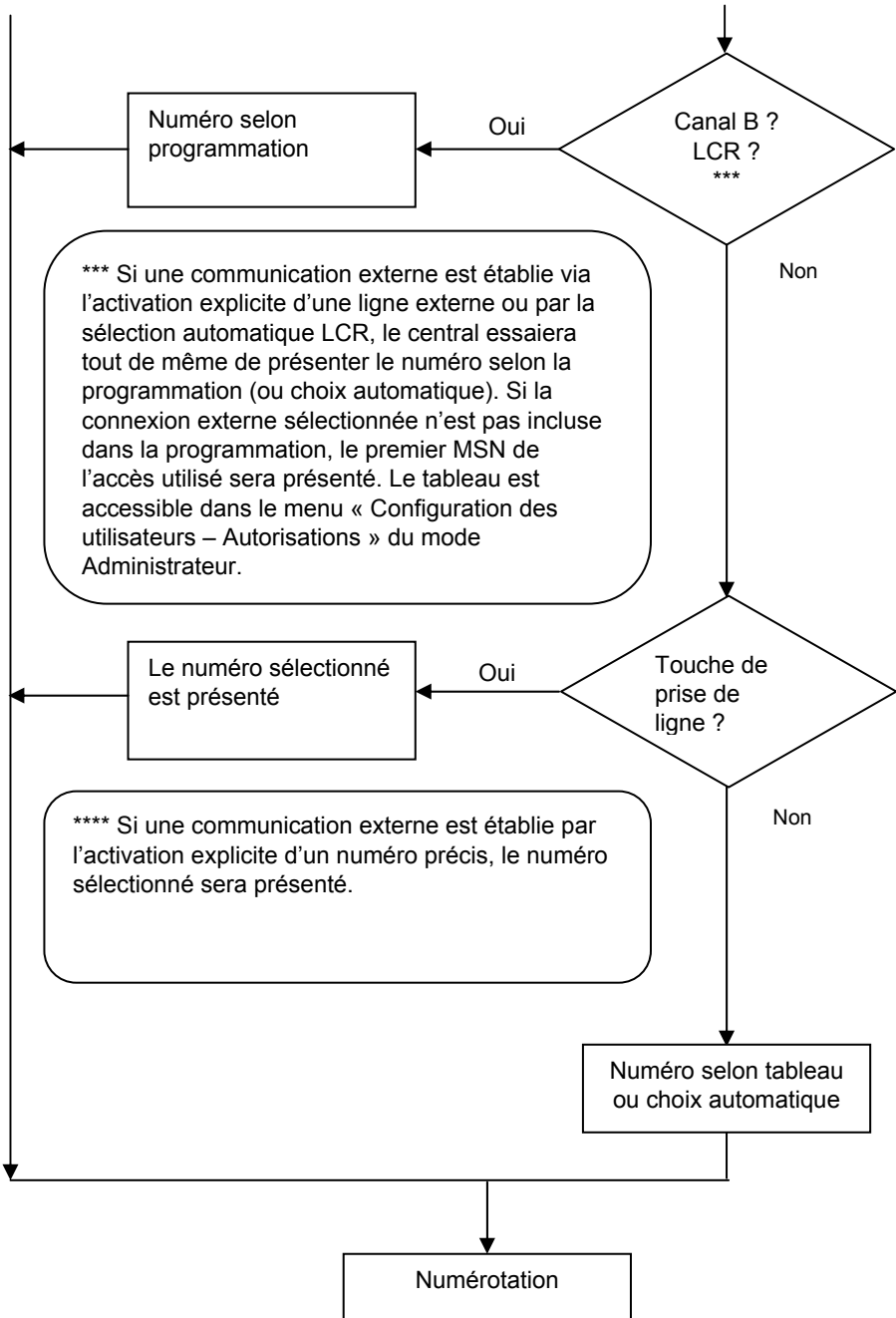
nn = n° de parcage à 2 chiffres

Déroulement des appels sortants



Déroulement de la présentation du numérosortant





Définitions

Conférence à 3	Interconnexion de trois correspondants au maximum pour tenir une conférence.
Signal d'appel	Des signaux différents signalent un deuxième appel interne ou externe.
Extension	On entend par extension la connexion physique / port auquel sont raccordés des terminaux analogiques ou RNIS. Plusieurs utilisateurs peuvent être attribués à une extension / port.
AOCD	Transmission des coûts d'appels par l'opérateur en cours de communication.
AOCE	Transmission des coûts d'appels par l'opérateur à la fin de la communication.
Canal B	Voir connexion RNIS.
Tonalité d'occupation	Cette tonalité indique que le poste appelé est occupé ou qu'aucune ligne n'est libre pour établir la connexion.
Fonction mono-utilisateur	Mode de fonctionnement du central téléphonique qui déclenche une tonalité d'occupation à l'arrivée des appels entrants dès qu'un poste est en ligne.
Clients	Ordinateurs ou utilisateurs connectés
Canal D	Voir connexion RNIS.
DDI	« Direct Dialing In ». Il s'agit d'un numéro qui est ajouté au numéro principal de l'installation. De cette manière, il est possible d'atteindre directement le correspondant recherché (également appelé numéro direct). Le DDI ne doit pas (mais peut) correspondre au numéro interne de l'utilisateur.
DHCP	Dynamic Host Configuration Protocol. Lors du démarrage du système, les serveurs DHCP attribuent une adresse IP disponible à des ordinateurs connectés.
Détection de service	La technologie RNIS structure les appels entrants selon des services différents. La détection de service permet de limiter la signalisation des appels par les terminaux aux services qu'ils prennent en charge.
DNS	Domain Name Server. Un DNS traduit les adresses IP en noms.
Adresse IP dynamique	Il s'agit de l'adresse IP communiquée par le fournisseur d'accès Internet qui n'est valable que pour la durée de la connexion. Lors de la connexion suivante, une nouvelle/autre adresse IP sera normalement communiquée.
Raccordement point-à-multipoint	Ce type de raccordement permet de connecter en parallèle jusqu'à huit terminaux à une connexion RNIS.

http	Hypertext Markup Transport Protocol. Il s'agit de la méthode appliquée pour envoyer des pages www via l'Internet.
Trafic interne	Etablissement d'une communication entre deux utilisateurs du central téléphonique. Les connexions internes ne sont pas taxées.
IP	Internet Protocol (TCP/IP = Transmission on Control Protocol/Internet Protocol) pour la communication de données sur Internet.
DDI	« Direct Dialing In ». Il s'agit d'un numéro qui est ajouté au numéro principal de l'installation. De cette manière, il est possible d'atteindre directement le correspondant recherché (également appelé numéro direct). Le DDI ne doit pas (mais peut) correspondre au numéro interne de l'utilisateur.
DHCP	Dynamic Host Configuration Protocol. Lors du démarrage du système, les serveurs DHCP attribuent une adresse IP disponible à des ordinateurs connectés.
Détection de service	La technologie RNIS structure les appels entrants selon des services différents. La détection de service permet de limiter la signalisation des appels par les terminaux aux services qu'ils prennent en charge.
DNS	Domain Name Server. Un DNS traduit les adresses IP en noms.
Adresse IP dynamique	Il s'agit de l'adresse IP communiquée par le fournisseur d'accès Internet qui n'est valable que pour la durée de la connexion. Lors de la connexion suivante, une nouvelle/autre adresse IP sera normalement communiquée.
Raccordement point-à-multipoint	Ce type de raccordement permet de connecter en parallèle jusqu'à huit terminaux à une connexion RNIS.
http	Hypertext Markup Transport Protocol. Il s'agit de la méthode appliquée pour envoyer des pages www via l'Internet.
Trafic interne	Etablissement d'une communication entre deux utilisateurs du central téléphonique. Les connexions internes ne sont pas taxées.
IP	Internet Protocol (TCP/IP = Transmission on Control Protocol/Internet Protocol) pour la communication de données sur Internet.
Adresse IP	IP est l'abréviation de Internet Protocol (protocole Internet). Une adresse IP contient quatre suites de chiffres séparées par un point permettant d'identifier un seul ordinateur hôte sur Internet. Exemple: 192.34.45.8.
RNIS / ISDN	ISDN signifie « Integrated Services Digital Network ». La traduction française est : réseau numérique à intégration de service (RNIS).

Connexion RNIS	La connexion RNIS comprend deux canaux B (base) et un canal D (données). Une connexion peut être établie sur chaque canal B. La connexion RNIS est commandée via le canal D.
Composition au clavier	Mode de composition qui permet d'utiliser des fonctions spéciales sur le réseau de l'opérateur.
Tonalité de composition	Il faut distinguer la tonalité de composition interne et externe
LAN	Local Area Network. Réseau local entre des ordinateurs dans le but d'échanger des données ou de partager des pilotes ou imprimantes.
LCR	Least Cost Routing. Sélection automatique de l'opérateur qui offre le tarif le plus avantageux.
DEL/LED	Light Emitting Diode. Une diode électroluminescente (DEL) est un voyant permettant de contrôler l'état du central ou des postes.
Adresse MAC	Elle est enregistrée de manière permanente dans l'appareil et unique au monde. Il s'agit du numéro de série unique d'une carte réseau.
Va-et-vient	Permet de passer d'un correspondant à un autre via la touche \square ou flash. Le correspondant mis en attente entend une tonalité ou une musique d'attente.
MBit/s	Megabits per second (mégaoctets par seconde). Unité de mesure de la vitesse de transmission de données (bande passante), par exemple dans des réseaux.
Raccordement point-à-point	Ce type de raccordement, désigné par le terme point-à-point, permet de connecter un central téléphonique à l'accès de base S0. Ce raccordement permet la sélection directe à l'arrivée du poste appelé (voir également DDI).
MSN	Multiple Subscriber Number, numéro d'appel multiple. Dans le cas d'un raccordement point-à-multipoint, jusqu'à 10 numéros quelconques peuvent être attribués pour une connexion ISDN-2. L'attribution de ces numéros d'appel multiples aux terminaux doit être programmée par l'utilisateur.
Tonalité réseau	Tonalité de l'opérateur du réseau. Numérotation possible d'un appel externe.
Prise de ligne	Méthode permettant d'établir une communication externe. Cette prise de ligne peut être manuelle, automatique ou sélective.
Réseau	Ensemble de plusieurs ordinateurs et autres appareils de communication avec l'objectif de permettre à plusieurs utilisateurs d'avoir accès à des ressources communes telles que des fichiers, des imprimantes, etc.
NT	Extrémité du réseau où se termine la ligne de l'opérateur et où commence celle de l'installation privée (également appelé boîtier NT1).

Code PIN	Abréviation de Personal Identification Number (identifiant personnel). Certaines fonctions sensibles peuvent être protégées par un code PIN.
PING	Programme permettant de transmettre des petits paquets de données pour vérifier si l'adresse destinataire existe ou est prête à fonctionner.
Port	Canal d'un ordinateur de réseau pour la transmission et la réception de données par l'intermédiaire du protocole TCP/IP. Différentes applications Internet ont besoin de certains ports pour la communication.
Tonalité de programmation	Tonalité particulière indiquant que le central téléphonique est en mode de programmation.
Protocole	Ce sont des règles pour la transmission et la réception de données.
Terminal	Terme général désignant un équipement relié au central téléphonique. Il peut s'agir entre autres d'un téléphone, d'un télécopieur, d'un modem ou d'une carte PC.
Bus S0	Un bus S0 (appelé également bus RNIS) correspond au raccordement successif de 12 prises au maximum pour des terminaux RNIS via une ligne à 4 fils qui est reliée au central téléphonique. La configuration des terminaux connectés est libre, jusqu'à 8 terminaux peuvent être raccordés à un bus.
Serveur	Il s'agit d'un ordinateur connecté au réseau local qui partage les ressources communes du réseau avec tous les autres appareils réseau.
Splitter	Composante d'un système DSL installé chez un client qui permet de séparer les deux bandes de fréquence communes utilisées par la ligne pour la téléphonie / RNIS (jusqu'à 120 KHz) et le haut débit (DSL) (à partir de 138 KHz).
Stimulus	Séquence de touches à introduire au moyen d'un téléphone pour initier ou activer des fonctions.
Masque de sous-réseau	Un masque de sous-réseau ou un masque réseau se compose de quatre nombres et est structuré comme une adresse IP. Il est possible qu'il vous soit fourni par votre fournisseur d'accès Internet dans le cadre des données TCP/IP. Il permet la définition d'adresses IP limitées à un réseau déterminé (à la différence des adresses IP valides, qui sont reconnues dans l'ensemble d'Internet).
Commutateur	Possibilité de connecter plusieurs ordinateurs à un réseau. Auparavant, on utilisait également des concentrateurs.
TCP/IP	Transmission Control Protocol / Internet Protocol. Protocole de contrôle des transmissions / protocole Internet. Protocole standard pour la transmission de données sur Internet.

Numérotation TDK	Procédé de numérotation qui transmet les informations par l'émission d'une séquence de tonalités. C'est la même chose que DTMF.
Contrôle d'accès	Mesure de protection permettant d'éviter que des personnes non autorisées n'accèdent au réseau.
UPS	(Uninterruptable Power Supply) Alimentation ininterrompue. Accessoire permettant de maintenir le fonctionnement du central téléphonique pendant une période de temps limitée en cas de panne de courant
Mise en attente	Etat de connexion au cours duquel la communication est suspendue. Est nécessaire pour certaines fonctions, comme la rétrodemande.
WAN	Wide-Area-Network, désigne le réseau externe à l'extérieur de votre propre réseau d'entreprise. Un exemple très connu est Internet.

Service après-vente

Vous venez de faire l'acquisition d'un produit moderne, conçu et fabriqué en Allemagne par TIPTEL. Notre fabrication ultramoderne est garante d'une qualité constante. La qualité est confirmée par notre certification selon DIN EN ISO 9001.

Si vous avez malgré tout des problèmes ou des questions au sujet de l'utilisation de votre **appareil**, nous vous prions de contacter votre fournisseur. Celui-ci est votre partenaire de référence durant la période de garantie. TIPTEL a prévu un numéro de téléphone pour le support technique des distributeurs, de manière à ce que ceux-ci soient en mesure de vous conseiller de manière qualifiée.

Si votre fournisseur ne peut pas vous aider, vous pouvez également vous adresser directement à TIPTEL. Des informations générales sont disponibles sur nos pages Internet mentionnées ci-dessous dans la rubrique Support technique sous « FAQ – Foire aux questions ». Vous pouvez en outre joindre nos collaborateurs expérimentés du support technique par e-mail, par fax ou par téléphone pendant les heures indiquées ci-dessous.

En Belgique		En France	
www.tiptel.be tech@tiptel.de		www.tiptel.fr support@tiptel.fr	
08.30/12.30 et 13.30/17.00 (lun-jeu) 08.30/12.30 et 13.30/15.00 (ven)		09.00/12.30 et 13.30/17.30 (lun-jeu) 09.00/12.30 et 13.30/17.00 (ven)	
Tél.	0903 99 333 (1,12€/min)	Tél.	01 39 44 63 30
Fax	02 714 93 44	Fax	01 30 57 00 29

Pour toutes questions concernant les raccordements téléphoniques externes, veuillez vous contacter votre opérateur.

Conseil d'entretien

Le central téléphonique tiptel.com 822XT ne nécessite pas d'entretien particulier. Pour nettoyer la surface du boîtier, veuillez utiliser un chiffon doux et humide ou un chiffon antistatique. **N'utilisez jamais de chiffon sec (des décharges électrostatiques peuvent endommager les composants électrotechniques). De plus, n'utilisez pas de produits abrasifs ni de produits chimiques pour le nettoyage.**

Garantie

Ce **central téléphonique** est livré avec une garantie étendue de 24 mois à l'exclusion de toute indemnité, modification ou autre exigence. En ce qui concerne cette garantie, nous assurons gratuitement le remplacement ou la réparation des pièces défectueuses suite à un vice de fabrication ou de matériau. Nous ne pouvons être tenus responsables des dégâts et pannes occasionnés par une utilisation non conforme ou pendant le transport. Vous pouvez signaler les dommages ou problèmes concernant ce **central téléphonique** à votre distributeur. Les réparations ne peuvent être effectuées que par le fabricant. Dans le cas d'une réparation sous garantie, il ne peut être question d'une prolongation de la garantie, ni pour les pièces remplacées ni pour le **central téléphonique** proprement dit. Cette garantie n'est pas transmissible et ne peut être assumée par un nouveau propriétaire. Elle devient également caduque si des réparations sont effectuées par des tiers. Par ailleurs, les conditions générales de TIPTTEL sont d'application. En cas de dommage ou de problème, vous devez nous envoyer l'appareil, via votre distributeur, en joignant une description du dommage ou du problème ainsi que le justificatif d'achat.

La garantie devient caduque lorsque :

- l'autocollant du type d'appareil ou l'autocollant de garantie (le sceau de garantie sur la vis du boîtier) a été retiré ou est endommagé;
- il n'y a pas de vice de fabrication;
- le mode d'emploi n'a pas été consulté (erreur d'utilisation)
- le bon d'achat ne peut être présenté et/ou a été modifié;
- des réparations ont été effectuées par d'autres services que ceux de Tiptel;
- les données sur l'autocollant d'origine de Tiptel ont été modifiées ou effacées;
- le tiptel.com 822XT est utilisé en combinaison avec un équipement qui ne répond pas aux autres exigences légales;
- la panne est causée par un élément externe (situé en dehors de l'appareil), par exemple un orage, une surtension, l'humidité ou le feu.

Déclaration de conformité

TIPTEL déclare par la présente que cet appareil satisfait aux exigences fondamentales stipulées dans la directive européenne 1999/5/CE. Vous trouverez de plus amples détails concernant la déclaration de conformité sur les sites Internet suivants :

<http://www.tiptel.fr>

<http://www.tiptel.be>

Marquage CE

Cet appareil satisfait aux exigences stipulées dans la directive européenne : « Directive relative aux équipements hertziens et équipements terminaux de télécommunications et à la reconnaissance mutuelle de leur conformité ». La conformité avec la directive mentionnée ci-dessus est confirmée par le marquage CE apposé sur l'appareil.

Index

A	
accès au central téléphonique à distance.....	77
Accès automatique au réseau.....	78
Accès RNIS	60, 65
ACD.....	71
Adresse de base DHCP	93
Adresse IP.....	92
Affichage du numéro	66
Affichage du numéro d'appel	65
Afficher le compte de taxes	80
Annexe.....	102
Anomalie	97
Aperçu des utilisateurs.....	69
Attribution des appels entrants	
externes	72, 76
Attribution des appels sortants.....	76
Attribution des postes internes.....	76
Attribution des sonneries.....	72
Autorisation d'accès au réseau	75
Autorisation d'accès au réseau	106
Autorisations.....	75
C	
Call-Through / Call-Back	77
CD par le réseau	61
Centrale	61
CFB.....	80
CFNR	80
CFU.....	79
Charger les données de configuration	58
Clients DHCP.....	94
Code PIN.....	82
CodePIN	81
Codes de fonction pour les terminaux analogiques	104
Configuratie	
Utilisateur	69
Configuration	32, 35
Accès RNIS.....	60, 65
Paramètres.....	35
réseau.....	92
Configuration de l'ordinateur.....	22
Configuration du réseau.....	22
Configuration via LAN.....	32
Configuration via RNIS	33
Configuration via RS-232	33
Conseil d'entretien	114
Consignes relatives à l'utilisation conforme du central téléphonique	10
Copier utilisateur.....	73
coupure de courant	12
D	
Date/heure	57
Déclaration de conformité.....	115
Définitions.....	109
Déviation d'appel	75
Déviation d'appel dans le réseau ..	63
Déviation d'appels	79
Déviation d'appels	38
Déviation d'appels	
immédiate	79
DHCP	93
Dial-in server	90
Données d'appel.....	50
Données techniques.....	100
E	
Effacer utilisateur	73
Enregistrement du protocole	57
F	
Fabrieksinstelling.....	96
Fichier de configuration.....	57
Fichier de protocole	57
Follow me	79
Fonctions	14
Functiestoringen.....	97, 98
G	
Garantie	114
Gerer les appelsr	71
Gestion des appels	91
Groupes	69

I		Paramètres du réseau	92
Identification réseau du central		Paramètres généraux	96
téléphonique.....	92	Paramètres service	90
Impression des données de		Passerelle par défaut	93
configuration	58	Pick-Up.....	78
Impulsion de taxation	65	Port WWW	93
Interface série (RS232).....	40	Poste de renvoi	72
Interfaces	12	Poste dédié	80
Introduction	8	Poste dédié.....	81
J		Programmation horaire.....	53, 55
Jours fériés	54	R	
L		Récapitulatif des commandes	102
LCR.....	40, 54	Réglage national.....	38
M		Réinitialisation du central	96
Mains-libres	81	Répertoire téléphonique	40, 41
Matériel livré	9	Répertoire téléphonique	42
Messagerie vocale.....	37, 59	Réseau	92
Mise à jour	58	Respect de l'environnement.....	12
Mise en service	17	Restriction d'appels oui/non	75
Mode du groupe	70	RS-232	13
Mode expert	57	Rythme de sonnerie pour un appel	
MOH.....	39	interne	66
Mono-utilisateur.....	38	S	
Montage	18	Sélection d'un groupe	70
Mot de passe.....	36, 74, 79	Sélectionner les membres du groupe	
MSN sortant	107	72
MSN/DDI	63	Sélectionner un numéro sortant ...	65
Musique d'attente.....	39	Signal de deuxième appel.....	65
N		SMS	91
Nom	70	Status-LED's	97
Nom d'utilisateur	74	Surveillance de local.....	82
Nom d'utilisateur	36	T	
Numéro d'appel	70	Taxe par impulsion.....	37
Numéro de l'installation.....	61	Télécharger fichier sonore MOH ..	59
Numéro de la boîte vocale	74	Terminaux	15
Numéro interdits.....	50	Touches de fonction	82
Numéros d'exemption	50	Transfert externe	38
Numéros d'urgence	50	Type de groupe	70
Numérotation abrégées.....	40	U	
Numérotation multifréquence	15	UPS, alimentation secourue	12
P		Utilisateur	
Panne de courant	12	créer	73
		Utilisateur	69

Utilisateur..... 78

V

Version du logiciel..... 58

Tiptel.com GmbH Business Solutions

Halskestraße 1

D - 40880 Ratingen

Tel.: 0900 100 – 84 78 35*

Vanity Tel.: 0900 100 – TIPTEL*

Internet: www.tiptel.de

International:

Internet: www.tiptel.com

*(gebührenpflichtig)

Tiptel GmbH

Ricoweg 30/B1

A - 2351 Wiener Neudorf

Tel.: 02236/677 464-0

Fax: 02236/677 464-22

E-mail: office@tiptel.at

Internet: www.tiptel.at

Tiptel AG

Bahnstrasse 46

CH - 8105 Regensdorf

Tel.: 044 - 884 01 80

Fax: 044 - 843 13 23

E-mail: tiptel@tiptel-online.ch

Internet: www.tiptel-online.ch

Tiptel B.V.

Camerastraat 2

NL – 1322 BC Almere

Telefoon: 0900 – BELTIPTEL of

0900 – 2358478 (niet gratis)

Fax: 036 – 53 678 81

E-mail: info@tiptel.nl

Internet: www.tiptel.nl

Tiptel NV

Leuvensesteenweg 510 bus 4

B – 1930 Zaventem

Telefoon: 0903 99 333 (1,12 Euro / min.)

Fax: 02 714 93 34

E-mail: tech@tiptel.be

Internet: www.tiptel.be

Tiptel sarl

23, avenue René Duguay-Trouin

F – 78960 Voisins-Le-Bretonneux

Tél. : 01 / 39 44 63 30

Fax : 01 / 30 57 00 29

e-mail : support@tiptel.fr

Internet : www.tiptel.fr



(F/B) 05/2008
EDV 4932126