

## 広島県掛頭山の半翅目 (Hemiptera)

野崎達也<sup>1)</sup> \*・野崎陽子<sup>2)</sup>

<sup>1)</sup> 株式会社ウエスコ・<sup>2)</sup> 倉敷昆虫同好会

### The Hemipterous Fauna of Mt.Kakezu in Hiroshima Prefecture

\*Tatsuya NOZAKI and Yoko NOZAKI

**Abstract** : Very few researches about Hemipterans in Nishi-Chugoku Mountains Area have been reported in the past. We investigated the hemipterous fauna of Mt. Kakezu in Kitahiroshima-cho in more detail. As a result, we have succeeded in recording 236 species under 30 families, 102 Auchenorrhyncha and 134 Heteroptera, including 70 species which have been newly recorded in Hiroshima Prefecture.

### はじめに

半翅目 (Hemiptera) は、カメムシ目とも称され、タガメやアメンボ、セミなど愛好者の多い分類群を含む反面、その独特の臭いや軟弱な体ゆえか同好の者が少なく、嫌われ者のイメージも少なくない。こうしたことも背景にあつてか、西中国山地のみならず広島県全域で見ても、半翅目を本格的に扱った報告は数少ない。こうした中、筆者らは北広島町自然学術調査の一環として、掛頭山一帯の半翅目を通年調査する機会を得たので、その結果を報告する。なお、本報では半翅目を構成する3亜目のうち、頸吻亜目 (Auchenorrhyncha) 及び異翅亜目 (Heteroptera) の2亜目を対象とし、腹吻亜目 (Stenorrhyncha) については対象外とした。

本報をまとめるにあたり、埼玉大学 林 正美教授、国立科学博物館 友国雅章博士をはじめ、奥寺 繁氏、大原直通氏、長島聖大氏、山田量崇氏には同定の労を、渡辺昭彦氏、中野一成氏にはトラップ採集法についての助言を、森定 伸氏には植生についての助言を賜った。また、坂本 充氏、岩見潤治氏には文献情報の提供を、白川勝信氏には西中国山地国定公園特別地域内における採集許可申請について尽力賜った。多大なるご指導・ご助言を頂いた諸賢に、この場を借りて深謝する。

### 調査地

掛頭山 (西中国山地, E132° 12' 56", N34° 42' 44", 1,126m) は、広島県北西部の山県郡北広島町に位置し、その山域の大部分が、過去に人為の影響を強く受けた二次的景観を呈している。山頂部は、カシワ *Quercus dentata* が優占する落葉広葉樹の低木二次林であり、風衝等の影響により低木林が成立している。中腹は、クリ *Castanea crenata* の大径木の中にウリカエデ *Acer crataegifolium*, ホオノキ *Magnolia obovata*, オオバアサガラ *Pterostyrax hispida* 等が多く混生する落葉広葉樹の二次林となっている。一方山麓部は、クリ *Castanea crenata*, コナラ *Quercus serrata*, イヌシデ *Carpinus tschonoskii*, リョウブ *Clethra barbinervis* 等が優占する落葉広葉樹の二次林に、アカマツ *Pinus densiflora* 二次林, スギ *Cryptomeria japonica* 植林地などが混在する。また、一部の沢沿いには、トチノキ *Aesculus turbinata*, ホオノキ *Magnolia obovata* 等の大径木が優占する落葉広葉樹の自然林が存在する。なお、水環境としては、川幅 1m 以下の小規模な溪流が数本あるほか、山頂部の未舗装道路のわだちに雨水由来の水溜りが常時存在する。

調査地は、掛頭山の西斜面、標高約 850m から山頂 1,126m に至る林道沿い 4.65km とし、その沿線に踏査ルートを設定するとともに、標高・植生を踏まえた 6 箇所のトラップ地点を設定した (図 1)。トラップ地点の概要は以下の通りである。

FIT-1 クリ、コナラ、イヌシデ等の優占する落葉広葉樹の二次林 (標高約 850m)

FIT-2 トチノキ、ホオノキ等の優占する落葉広葉樹の自然林 (標高約 870m)

FIT-3 樹齢 50 年程度のアカマツ二次林 (標高約 910m)

FIT-4 クリの大径木にウリカエデ、ホオノキ等が混生する落葉広葉樹の二次林 (標高約 910m)

FIT-5 クリの大径木を中心とした落葉広葉樹の二次林 (標高約 970m)

FIT-6 山頂部のカシワが優占する落葉広葉樹の二次林 (標高約 1,100m)

## 方法

調査は、2009 年 4 月から 10 月にかけて行った。調査方法は、捕虫網を用いた通常の採集(スウィーピング法、ビーティング法及び目撃採集)と、FIT (Flight interception trap) を用いたトラップ採集を併用した。なお、FIT の構造は、渡辺 (2009) が考案した吊り下げ方式を採用した。採集した標本は、全て乾燥させた上でタトウにて保管し、一部の微小種については台紙貼り付けのマウント標本とした上で同定に供した。

通常の採集は、設定した踏査ルートに沿って徒歩・車両で移動しつつ代表的な植生環境ごとに採集するスタイルで、期間中に計 14 回の調査を行った。FIT は、設定したトラップ地点に 2 基ずつ、計 12 基を 4 月 30 日から 9 月 5 日の間常設し、隔週で捕獲昆虫を回収した。なお、FIT の設置高さは、捕獲器となる衝突板が、地上もしくは林床植生上部から約 30cm となるよう統一した。

なお、採集は北広島町による採集許可 (許可番号: 指令北産第 43 号) を得て行った。

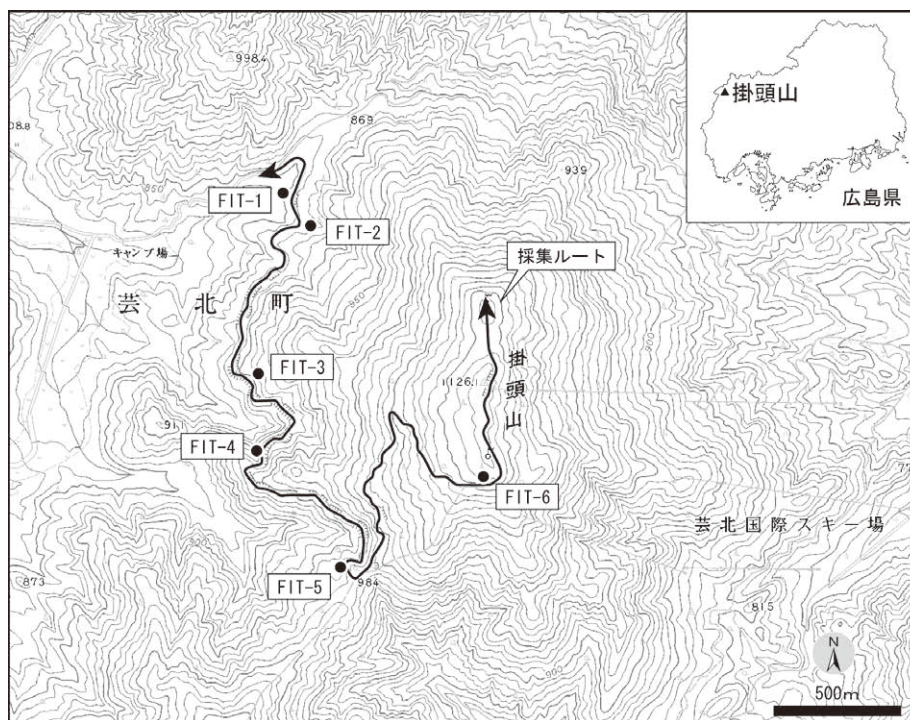


図 1 調査地の位置

表1 確認された半翅目の一覧

分類群	全種数	FIT 確認種数	広島県初 記録種数	分類群	全種数	FIT 確認種数	広島県 初記録種
顎吻亜目				異翅亜目			
セミ科	1	1		カスミカメムシ科	51	6	23
コガシラアワフキ科	1	1		マキバサシガメ科	1		
アワフキムシ科	14	2	3	ハナカメムシ科	5	3	4
ツノゼミ科	4			サシガメ科	1		
ヨコバイ科	61	6	26	ヒラタカメムシ科	9	7	2
ヒシウンカ科	3			ナガカメムシ科	15	2	3
ウンカ科	6	1	3	ホシカメムシ科	1		
シマウンカ科	1		1	ヘリカメムシ科	5		
ハネナガウンカ科	5	1	2	ホソヘリカメムシ科	1		
コガシラウンカ科	3	1	1	ヒメヘリカメムシ科	3		
グンバイウンカ科	1			クヌギカメムシ科	3		
マルウンカ科	2	1		マルカメムシ科	1		
異翅亜目				ツチカメムシ科	1	1	
マツモムシ科	1			カメムシ科	16	1	
アメンボ科	3	1		ツノカメムシ科	11	2	
グンバイムシ科	6		2	計	30科236種(広島県初記録:70種)		

## 結果及び考察

今回の調査では、30科236種の半翅目を確認した(表1)。このうち、広島県初記録種は70種であり、全体の29.7%を占めていた。このことは、広島県において本群のファウナ解明が大きく遅れていることを示す結果と言える。

### 1. 希少種

確認された半翅目のうち、環境省(2007)によるレッドリスト掲載種は、コリヤナギグンバイ *Cysteochila salicorum* 及びクヌギヒロカスミカメ *Pseudoloxops miyamotoi* の2種であった。なお、両種とも広島県初記録種であり、近く改訂が予定されている広島県版レッドデータブックの参考としたい。以下に、両種について概説する。

#### (1) コリヤナギグンバイ *Physatocheila distinguenda*

山頂付近の林道沿いにあるヤマヤナギ *Salix sieboldiana* から、スウィーピング法により4個体が採集された。本種は、コリヤナギ *Salix koriyanagi* を宿主とするが、採集箇所の林道沿いにはコリヤナギは生育しておらず、山麓部の生息地から飛来したものと考えられた。かつては、「柳行李」の原料となるコリヤナギの害虫として知られ、馬場(1925)、村田・池田(1925)、村田(1928a, b)、Takeya(1930)による研究報告があるが、近年は、広島県はもとより国内からの正式な記録もない。今では伝統工芸品となってしまった「柳行李」の衰退とともに、その姿を消しつつある種であり、人の営みの変化に伴って減少しつつある典型的な里山依存種である。環境省レッドリストでは、情報不足(DD)に選定されている。

#### (2) クヌギヒロカスミカメ *Pseudoloxops miyamotoi*

山麓部のコナラ *Quercus serrata* から、スウィーピング法により1個体が採集された。本種は、クヌギ *Quercus acutissima* を宿主とするが、採集箇所近くの二川キャンプ場周辺にコナラが植樹されており、ここから飛来した可能性が高い。西日本のクヌギに局所的に分布するが、薪炭林として維持・管理されてきたクヌギ林の荒廃とともに、姿を消しつつある典型的な里山依存種である(安永ほか 2001)。環境省のレッドリストでは準絶滅危惧(NT)に選定されている。

## 2.FIT 調査

FIT 調査では、17 科 36 種の半翅目を確認した。その約 2 割を占めるヒラタカメムシ類は、FIT で採集される半翅類の中で最も特徴的な種群である。食菌性のヒラタカメムシ類は、森林の成熟度を示す指標となる種群であり、本種群の多寡は森林環境の質的評価を行う上での目安となる。野崎・野崎(2009)は、岡山県で行った FIT 調査から、真庭市小童谷 (E133° 43', N35° 12', 450-500m) で 8 種、真庭市蒜山下徳山 (E133° 35', N34° 19', 750-800m) で 8 種のヒラタカメムシ類を報告している。今回の調査では、FIT で確認された 7 種を含め、9 種のヒラタカメムシ類が確認されており、岡山県内有数の環境での調査結果と比較しても、掛頭山の林相は同等以上の成熟した状態にあると言える。なお、野崎・野崎 (2009) は、ヒラタカメムシ類の調査適期が 5 ~ 7 月頃であるとしたが、今回の結果もこれを支持するものとなった (図 2)。

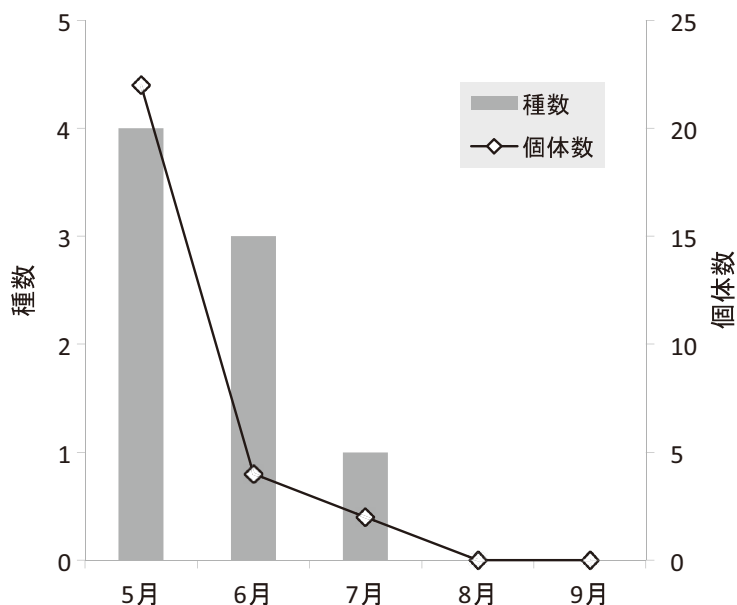


図 2 FIT 調査によるヒラタカメムシ類の月別確認状況

## 3. 半翅目相

今回の調査では、カシワカスミカメ *Castanopsids potanini* (寄主植物: カシワ)、ウスブチミャクヨコバイ *Drabescus pallidus* (寄主植物: クリ)、マツヒョウタンカスミカメ *Pilophorus miyamotoi* (寄主植物: アカマツ)、シロバフトカスミカメ *Eocalocoros albicerus* (寄主植物: リョウブ) など、掛頭山の二次的植生を反映した種が複数見出された。これらの種はいわゆる里山依存種であり、その典型が里山の荒廃から絶滅が危惧されるクヌギヒイロカスミカメ *Pseudoloxops miyamotoi*、コリヤナギゲンバイ *Physatocheila distinguenda* の 2 種である。こうした点から、掛頭山の半翅目相は里山依存種の多さに一つの特徴があると言える。

一方、前述の通り、食菌性のヒラタカメムシ類が 9 種と数多く確認されていることは、掛頭山の菌類の多様性を示唆し、それは即ち人為のもとに成立してきた里山林でありながら、成熟した林としての機能も併せ持つことを示している。そしてこの二面性こそが、掛頭山の半翅目相の特徴と言える。

掛頭山は、西中国山地屈指の原生的な植生を誇る臥竜山 (1,223m) と、稜線伝いに一つの山塊をなしている。臥竜山の原生的な自然の重要性は論を待たないが、農山村での人間活動の縮小に伴う里地里山の荒廃が生物多様性の危機の一つとされており、掛頭山の持つ成熟した二次的植生の存在も、西中国山地の生物多様性を保全する上で、欠くことのできない重要な環境要素であろう。

今回明らかにした半翅目相は、掛頭山というごく限られた地域のものであり、西中国山地の半翅目相解明の端緒についたばかりである。今後さらに調査が進み、本地域の半翅目相解明並びにその保全が図られることを期待する。



## 採集目録

科, 属, 種の配列は, 原則として環境庁自然保護局(1995)に従った。その上で, その後所属が変更されたものについては適宜修正し, 種の配列は, 科または亜科内で属名をアルファベット順とした。なお, 従来 *Arbolygus ulmi* とされていたオオクロカスミカメについては, 日本原色カメムシ図鑑第2巻(安永ほか 2001)において新属新種であることが明示されたため学名未決定とし, 種の配列については本書に従った。

標本については, 原則として筆者らが保管しているが, 一部の研究上有用なものについては, 埼玉大学生物学研究室及び九州大学昆虫学教室にて保管頂いている。採集データは, 個体数, 採集月日を示し, FIT で得られたものに限り末尾に地点番号を付した。採集年については, 全て2009年であるため省略している。なお, 目録中の和名末尾に\*を付した種は, 広島県初記録となるものである。

### Auchenorrhyncha 頸吻亜目

#### Cicadidae セミ科

*Tanna japonensis japonensis* (Distant) ヒグラシ

1ex., 18.VII.; 1ex., 8.VIII-17.VIII., FIT6; 1ex., 17.VIII-22.VIII., FIT3.

#### Cercopoidae コガシラアワフキムシ科

*Eoscartopis assimilis* (Uhler) コガシラアワフキ

1ex., 18.VII.; 1ex., 18.VII-3.VIII., FIT2; 1ex., 3.VIII.; 1ex., 6.VIII.; 1ex., 3.VIII-8.VIII., FIT4; 2exs., 8.VIII-17.VIII., FIT4; 1ex., 17.VIII.; 1ex., 17.VIII-22.VIII., FIT3; 1ex., 17.VIII-22.VIII., FIT4; 1ex., 22.VIII.; 1ex., 5.IX.

#### Aphrophoridae アワフキムシ科

*Aphrophora flavipes* Uhler マツアワフキ

3exs., 6.VIII.; 1ex., 5.IX.

*Aphrophora intermedia* Uhler シロオビアワフキ

2exs., 22.VIII.; 1ex., 5.IX.

*Aphrophora major* Uhler モンキアワフキ

1ex., 8.VIII.; 1ex., 22.VIII.; 1ex., 26.IX.

*Aphrophora maritima* Matsumura ハマベアワフキ

2exs., 8.VIII.; 1ex., 22.VIII.

*Aphrophora obliqua* Uhler ヒメシロオビアワフキ

1ex., 18.VII.; 2exs., 3.VIII.; 1ex., 8.VIII.; 1ex., 17.VIII.; 2exs., 22.VIII.; 2exs., 5.IX.; 1ex., 26.IX.

*Aphrophora obtusa* Matsumura コガタアワフキ \*

2exs., 18.VII.; 2exs., 6.VIII.; 1ex., 8.VIII.; 2exs., 22.VIII.; 1ex., 5.IX.

*Aphrophora rugosa* (Matsumura) ヒメモンキアワフキ

2exs., 18.VII.; 2exs., 6.VIII.; 1ex., 4.X.

*Aphrophora stictica* Matsumura ホシアワフキ

2exs., 22.VIII.

*Aphrophora vittata* Matsumura クロスジアワフキ \*

1ex., 18.VII.; 2exs., 3.VIII.; 2exs., 8.VIII.

*Awafukia nawae* (Matsumura) マダラアワフキ

1ex., 3.VIII.; 1ex., 5.IX.

*Peuceptyelus medius* Matsumura ヒメミヤマアワフキ \*

2exs., 18.V.; 2exs., 30.V.; 3exs., 6.VIII.; 3exs., 17.VIII.; 4exs., 22.VIII.

*Peuceptyelus dimidiatus* Matsumura コミヤマアワフキ

1ex., 30.IV-9.V., FIT1; 1ex., 30.IV-9.V., FIT2; 1ex., 18.V.; 1ex., 30.V-13.VI., FIT1; 1ex., 30.V-13.VI., FIT4; 1ex., 13.VI.; 2exs.,

3.VIII.; 4exs., 6.VIII.; 2exs., 3.VIII-8.VIII., FIT4; 1ex., 3.VIII-8.VIII., FIT6; 5exs., 8.VIII.; 4exs., 8.VIII-17.VIII., FIT1; 1ex., 8.VIII-17.VIII., FIT4; 1ex., 8.VIII-17.VIII., FIT6; 7exs., 17.VIII.; 1ex., 17.VIII-22.VIII., FIT1; 3exs., 22.VIII.; 2exs., 5.IX.; 1ex., 26.IX.; 2exs., 4.X.

*Philagra albinotata* Uhler テングアワフキ

2exs., 27.VI.; 1ex., 18.VII.; 1ex., 17.VIII.

*Sinophora submacula* Metcalf et Horton クロフアワフキ

1ex., 27.VI.; 1ex., 27.VI-4.VII., FIT6; 1ex., 4.VII.; 1ex., 4.VII-18.VII., FIT6; 1ex., 6.VIII.; 1ex., 3.VIII-8.VIII., FIT1; 1ex., 3.VIII-8.VIII., FIT6; 1ex., 17.VIII-22.VIII., FIT1; 1ex., 22.VIII-5.IX., FIT2; 1ex., 22.VIII-5.IX.; , FIT6.

**Membracidae ツノゼミ科**

*Gargara doenitzi* Matsumura ハコネツノゼミ

3exs., 18.VII.; 1ex., 3.VIII.

*Gargara genistae* (Fabricius) マルツノゼミ

1ex., 3.VIII.

*Machaerotypus sibiricus* (Lethierry) トビイロツノゼミ

1ex., 18.V.; 1ex., 30.V.; 2exs., 27.VI.; 1ex., 18.VII.; 1ex., 17.VIII.; 1ex., 26.IX.; 2exs., 4.X.

*Orthobelus flavipes* Uhler ツノゼミ

3exs., 27.VI.; 4exs., 18.VII.; 1ex., 8.VIII.; 8exs., 17.VIII.; 1ex., 22.VIII.; 1ex., 26.IX.

**Cicadellidae ヨコバイ科**

*Japanagallia pteridis* (Matsumura) シダヨコバイ

6exs., 30.V.; 3exs., 13.VI.

*Onukigallia onukii* (Matsumura) オヌキシダヨコバイ

1ex., 5.IX.

*Macropsis irrorata* (Matsumura) ゴマフハトムネヨコバイ \*

2exs., 27.VI.; 5exs., 18.VII.; 2exs., 3.VIII.; 1ex., 6.VIII.; 4exs., 8.VIII.

*Macropsis matsumurana* China フタオビハトムネヨコバイ \*

1ex., 4.VII.; 1ex., 26.IX.

*Macropsis pnsina* Boheman ヤナギハトムネヨコバイ

3exs., 13.VI.; 12exs., 27.VI.; 2exs., 4.VII.; 2exs., 18.VII.; 1ex., 17.VIII.

*Oncopsis juglans* (Matsumura) クルミヒロズヨコバイ \*

1ex., 13.VI.

*Ledra auditura* Walker ミミズク

1ex., 6.VIII.; 1ex., 22.VIII.

*Bothrogonia ferruginea* (Fabricius) ツマグロオオヨコバイ

1ex., 5.IX.

*Cicadella viridis* (Linnaeus) オオヨコバイ

1ex., 27.VI.; 1ex., 6.VIII.; 1ex., 17.VIII.; 2exs., 5.IX.; 1ex., 26.IX.; 1ex., 4.X.

*Onukia onukii* Matsumura オヌキヨコバイ

1ex., 3.VIII.; 2exs., 6.VIII.; 3exs., 8.VIII-17.VIII., FIT2; 1ex., 8.VIII-17.VIII., FIT4; 1ex., 8.VIII-17.VIII., FIT6; 1ex., 17.VIII.; 1ex., 5.IX.; 1ex., 26.IX.

*Kurotsuyanus sachalinensis* (Oshanin) クロツヤオオヨコバイ \*

5exs., 13.VI.

*Balcanocerus mali* (Matsumura) モンキズキンヨコバイ

1ex., 4.VII.; 1ex., 18.VII.; 1ex., 4.X.

*Idiocerus (Bicenarus) ishiyamae* (Matsumura) カエデズキンヨコバイ

1ex., 18.VII.; 1ex., 6.VIII.; 1ex., 17.VIII.; 1ex., 22.VIII.; 1ex., 9.IX.; 1ex., 4.X.

- Batracomorphus mundus* (Matsumura) アオズキンヨコバイ  
1ex., 6.VIII.; 1ex., 22.VIII.
- Trocnadella suturalis* (Melichar) セグロアオズキンヨコバイ  
1ex., 18.VII.; 1ex., 3.VIII.; 1ex., 6.VIII.; 2exs., 17.VIII.; 1ex., 26.IX.; 1ex., 4.X.
- Planaphrodes sahlbergi* (Signoret) シマサジヨコバイ  
1ex., 3.VIII.; 1ex., 17.VIII.
- Stroggylocephalus agrestis* (Fallen) イネヒラタヨコバイ  
3exs., 22.VIII.
- Penthimia nitida* Lethierry クロヒラタヨコバイ  
2exs., 4.VII.
- Penthimia sincipitalis* Hayashi et Machida オオクロヒラタヨコバイ \*
- 1ex., 30.V.
- Bhatia koreana* Kwon et Lee 和名なし \*
- 4exs., 6.VIII.
- Drabescus nigrifemoratus* (Matsumura) ブチミヤクヨコバイ  
1ex., 18.VII.; 1ex., 17.VIII.; 1ex., 22.VIII.; 1ex., 26.IX.
- Drabescus nitobei* Matsumura ニトベブチミヤクヨコバイ \*
- 1ex., 17.VIII.
- Drabescus pallidus* Matsumura ウスブチミヤクヨコバイ  
2exs., 18.VII.; 3exs., 8.VIII.; 2exs., 17.VIII.; 2exs., 22.VIII.
- Parabolopona guttata* (Uhler) ホシサジヨコバイ \*
- 3exs., 3.VIII.; 6exs., 6.VIII.; 1ex., 22.VIII.
- Xestocephalus nikkoensis* Matsumura ニッコウホシヨコバイ  
6exs., 9.V-18.V., FIT3; 1ex., 18.V.; 2exs., 18.V-30.V., FIT3; 1ex., 30.V-13.VI., FIT2; 1ex., 30.V-13.VI., FIT3.
- Hishimonus sellatus* (Uhler) ヒシモンヨコバイ  
1ex., 6.VIII.
- Yamatotettix nigromaculatus* Ishihara クロモンヤマトヨコバイ \*
- 4exs., 22.VIII.; 4exs., 5.IX.; 2exs., 26.IX.; 1ex., 4.X.
- Japananus hyalinus* (Osborn) ミスジトガリヨコバイ  
2exs., 5.IX.; 1ex., 4.X.
- Amimenus mojiensis* (Matsumura) モジヨコバイ  
1ex., 27.VI.; 1ex., 8.VIII.
- Bambusana bambusae* (Matsumura) タケナガヨコバイ \*
- 1ex., 3.VIII-8.VIII., FIT2; 1ex., 17.VIII-22.VIII., FIT2.
- Futasujinus candidus* (Matsumura) フタスジトガリヨコバイ \*
- 1ex., 13.VI.; 1ex., 27.VI.; 2exs., 6.VIII.; 1ex., 17.VIII.; 1ex., 22.VIII.; 1ex., 26.IX.; 3exs., 4.X.
- Laburrus impictifrons* (Boheman) ミドリヒロヨコバイ  
1ex., 17.VIII.
- Orientus ishidae* (Matsumura) リンゴマダラヨコバイ  
2exs., 6.VIII.; 2exs., 8.VIII.; 3exs., 17.VIII.; 1ex., 22.VIII.
- Paramesodes albinervosus* (Matsumura) シロミヤクイチモンジヨコバイ  
2exs., 4.X.
- Scaphoideus festivus* Matsumura シラホシスカシヨコバイ  
1ex., 17.VIII-22.VIII., FIT5.

- Psammotettix striatus* (Linnaeus) マダラヨコバイ  
2exs., 5.IX.
- Sorhanus tritici* (Matsumura) ムギトガリヨコバイ \*  
1ex., 27.VI.; 2exs., 4.VII.
- Yanocephalus yanonis* (Matsumura) ヤノトガリヨコバイ \*  
2exs., 22.VIII.; 2exs., 4.X.
- Oniella leucocephala* Matsumura シロズオオヨコバイ  
7exs., 18.VII.; 2exs., 3.VIII.; 2exs., 6.VIII.; 1ex., 17.VIII.; 1ex., 22.VIII.
- Igutettix oculatus* (Lindberg) 和名なし \*  
1ex., 3.VIII.; 9exs., 6.VIII.; 2exs., 8.VIII.; 7exs., 17.VIII.; 1ex., 22.VIII.; 1ex., 5.IX.
- Naratettix zonatus* (Matsumura) オビヒメヨコバイ  
1ex., 18.V.; 5exs., 30.V.; 3exs., 27.VI.; 2exs., 3.VIII.; 1ex., 6.VIII.; 6exs., 8.VIII.; 1ex., 8.VIII-17.VIII., FIT1; 17exs., 17.VIII.; 6exs., 22.VIII.; 4exs., 5.IX.; 7exs., 26.IX.; 6exs., 4.X.
- Alebroides hachijonis* Matsumura ハチジョウヒメヨコバイ \*  
1ex., 8.VIII.; 1ex., 5.IX.
- Apheliona ferruginea* (Matsumura) カンキツヒメヨコバイ  
2exs., 22.VIII.
- Empoasca (Empoasca) matsudai* Dworakowska 和名なし \*  
1ex., 8.VIII.; 2exs., 22.VIII.
- Empoasca (Matsumurasca) aino* Matsumura 和名なし \*  
4exs., 13.VI.; 1ex., 27.VI.; 12exs., 17.VIII.; 5exs., 22.VIII.; 2exs., 4.X.
- Helionides singlaris* Matsumura チャイロオオズヒメヨコバイ \*  
1ex., 27.VI.; 1ex., 22.VIII.; 1ex., 5.IX.; 1ex., 26.IX.
- Ishiharella polyphemus* (Matsumura) ヒトツメヒメヨコバイ  
1ex., 6.VIII.
- Nikkotettix galloisi* Matsumura 和名なし \*  
1ex., 4.VII-18.VII., FIT3; 1ex., 18.VII.; 4exs., 8.VIII.; 1ex., 17.VIII.; 2exs., 22.VIII.
- Agnesiella (Agnesiella) aino* (Matsumura) アイノマダラヒメヨコバイ \*  
3exs., 26.IX.; 1ex., 4.X.
- Aguriahana triangularis* (Matsumura) シロズヒメヨコバイ \*  
1ex., 18.V.; 3exs., 30.V.; 1ex., 13.VI.; 1ex., 27.VI.; 1ex., 18.VII.; 1ex., 6.VIII.; 1ex., 17.VIII.; 1ex., 22.VIII.; 1ex., 5.IX.; 2exs., 26.IX.; 1ex., 4.X.
- Arboridia apicalis* (Nawa) フタテンヒメヨコバイ \*  
1ex., 6.VIII.; 4exs., 8.VIII.; 6exs., 17.VIII.; 9exs., 22.VIII.; 3exs., 5.IX.; 3exs., 26.IX.
- Arboridia suzukii* (Matsumura) スズキフタテンヒメヨコバイ  
1ex., 6.VIII.; 1ex., 17.VIII.; 1ex., 22.VIII.
- Arboridia yanonis* (Matsumura) ヤノフタテンヒメヨコバイ \*  
1ex., 5.IX.
- Empoascanara limbata* (Matsumura) ヨツモンヒメヨコバイ  
1ex., 6.VIII.; 1ex., 22.VIII.; 1ex., 5.IX.
- Eupteryx minuscula* Lindberg ヨモギヒメヨコバイ \*  
2exs., 5.IX.; 6exs., 26.IX.
- Eurhadina pulchella* (Fallen) シロヒメヨコバイ  
1ex., 17.VIII.; 1ex., 26.IX.



*Limassola multipunctata* (Matsumura) ホシヒメヨコバイ  
2exs., 8.VIII.; 1ex., 17.VIII.; 4exs., 22.VIII.; 4exs., 5.IX.; 1ex., 26.IX.; 8exs., 4.X.

*Paracyda akashiensis* (Takahashi) アカシヒメヨコバイ  
2exs., 6.VIII.; 1ex., 17.VIII.; 3exs., 22.VIII.; 3exs., 5.IX.; 3exs., 26.IX.

*Platyettix pulchra* (Matsumura) マダラヒメヨコバイ  
1ex., 22.VIII.; 2exs., 5.IX.; 1ex., 26.IX.

*Tautoneura mori* (Matsumura) チマダラヒメヨコバイ \*

1ex., 6.VIII.; 2exs., 17.VIII.; 3exs., 22.VIII.; 2exs., 5.IX.; 10exs., 26.IX.; 9exs., 4.X.

*Typholocyba babai* Ishihara ババヒメヨコバイ \*

1ex., 8.VIII.; 7exs., 17.VIII.; 2exs., 22.VIII.; 2exs., 5.IX.; 5exs., 26.IX.

#### Cixiidae ヒシウンカ科

*Andes harimensis* (Matsumura) オビカワウンカ  
1ex., 27.VI.; 1ex., 18.VII.; 1ex., 6.VIII.

*Andes marmoratus* (Uhler) ヤナギカワウンカ  
1ex., 18.VII.; 1ex., 22.VIII.

*Kuvera flaviceps* (Matsumura) キガシラヒシウンカ  
1ex., 6.VIII.; 1ex., 8.VIII.; 1ex., 17.VIII.; 6exs., 22.VIII.; 1ex., 5.IX.; 2exs., 26.IX.

#### Delphacidae ウンカ科

*Stenocranus silvicola* Vilbaste 和名なし \*

18exs., 26.IX.

*Stenocranus yasumatsui* Ishihara ヤスマツナガウンカ \*

5exs., 26.IX.

*Kakuna kuwayamai* Matsumura クワヤマウンカ \*

1ex., 17.VIII.; 1ex., 22.VIII.; 1ex., 26.IX.

*Laodelphax striatellus* (Fallen) ヒメトビウンカ  
3exs., 5.IX.

*Nilaparvata lugens* (Stal) トビイロウンカ  
1ex., 22.VIII-5.IX., FIT2; 4exs., 4.X.

*Sogatella furcifera* (Horvarth) セジロウンカ  
3exs., 22.VIII.; 1ex., 4.X.

#### Meenoplidae シマウンカ科

*Eponisiella guttulinervis* Matsumura シマウンカモドキ \*

1ex., 22.VIII.; 1ex., 26.IX.

#### Derbidae ハネナガウンカ科

*Nomuraida hibarensis* Matsumura アヤヘリハネナガウンカ  
1ex., 17.VIII.; 1ex., 5.IX.

*Pamendanga matsumurae* (Muir) マダラハネナガウンカ  
2ex., 5.IX.

*Zoraida albicans* Anufriev ウスマエグロハネナガウンカ \*

1ex., 22.VIII.

*Lamenia tamagawana* Matsumura タマガワセダカハネナガウンカ \*

2exs., 6.VIII.; 1ex., 17.VIII.; 3exs., 22.VIII.; 3exs., 5.IX.; 3exs., 26.IX.; 1ex., 4.X.

*Rhotana satsumana* Matsumura キスジハネビロウンカ  
1ex., 22.VIII.; 1ex., 22.VIII-5.IX., FIT2.

## Achilidae コガシラウンカ科

*Caristianus japonicus* Ishihara セジロコガシラウンカ ＊  
3exs., 17.VIII. ; 5exs., 22.VIII. ; 2exs., 5.IX. ; 1ex., 26.IX.

*Rhotala ibukisana* Matsumura イブキコガシラウンカ  
1ex., 3.VIII.

*Rhotala nawae* Matsumura ナワコガシラウンカ  
1ex., 18.V-30.V., FIT3 ; 3exs., 22.VIII. ; 2exs., 5.IX. ; 1ex., 26.IX.

## Tropiduchidae グンバイウンカ科

*Cixiopsis punctata* Matsumura ヒシウンカモドキ  
1ex., 22.VIII.

## Issidae マルウンカ科

*Issus harimensis* Matsumura カタビロクサビウンカ  
1ex., 13.VI-27.VI., FIT3.

*Sarima amagisana* Melichar クサビウンカ  
1ex., 22.VIII.

## Heteroptera 異翅亜目

### Notonectidae マツモムシ科

*Notonecta triguttata* Motschulsky マツモムシ  
1ex., 8.VIII.

### Gerridae アメンボ科

*Gerris gracilicornis* (Horvarth) コセアカアメンボ  
1ex., 13.VI-27.VI., FIT2.

*Gerris latiabdominis* Miyamoto ヒメアメンボ  
1ex., 4.VII. ; 1ex., 17.VIII.

*Metrocoris histrio* (B.White) シマアメンボ  
1ex., 22.VIII.

### Tingidae グンバウムシ科

*Corythucha marmorata* (Uhler) アワダチソウグンバイ ＊  
2exs., 13.VI. ; 3exs., 27.VI. ; 4exs., 6.VIII. ; 2exs., 22.VIII. ; 1ex., 26.IX.

*Cysteochila fieberi* (Scott) コアカソグンバイ  
1ex., 18.VII. ; 3exs., 26.IX.

*Physatocheila distinguenda* (Jakovlev) コリヤナギグンバイ ＊  
1ex., 13.VI. ; 1ex., 27.VI. ; 1ex., 4.VII. ; 1ex., 18.VII.

*Physatocheira orientis* Drake チャイログンバイ  
1ex., 18.V. ; 1ex., 18.VII.

*Stephanitis takeyai* Drake et Maa トサカグンバイ  
1ex., 30.V. ; 1ex., 22.VIII.

*Tingis (Tingis) ampliata* (Herrich-Schaeffer) アザミグンバイ  
3exs., 30.V. ; 7exs., 17.VIII.

### Miridae カスミカメムシ科

*Punctifulvius kerzhneri* Schmitz クロキノコカスミカメ ＊  
1ex., 17.VIII-22.VIII., FIT6.

*Yamatofulvius miyamotoi* Yasunaga ツヤキノコカスミカメ ＊

- 2exs., 6.VIII. ; 1ex., 17.VIII.
- Strongylocoris leucocephalus* (Linnaeus) ツヤクロマルカスミカメ \*  
1ex., 27.VI. ; 1ex., 4.VII.
- Cyllecoris vicaris* Kerzhner ナラオオホソカスミカメ \*  
1ex., 27.VI.
- Dryphilocoris miyamotoi* Yasunaga ケブカキベリナガカスミカメ  
1ex., 18.V-30.V., FIT6.
- Dryphilocoris saigusai* Miyamoto キベリナガカスミカメ \*  
4exs., 30.V.
- Orthotylus (Yamatorthotylus) xanthopoda* Yasunaga キアシアカカスミカメ \*  
2exs., 27.VI. ; 1ex., 18.VII.
- Pseudoloxops miyamotoi* Yasunaga クヌギヒイロカスミカメ \*  
1ex., 6.VIII.
- Zanchius tarasovi* Kerzhner アカホシメダカカスミカメ \*  
5exs., 17.VIII. ; 3exs., 22.VIII. ; 1ex., 5.IX.
- Pilophorus erraticus* Linnavuori ホソヒョウタンカスミカメ  
3exs., 6.VIII. ; 1ex., 8.VIII. ; 1ex., 17.VIII.
- Pilophorus miyamotoi* Linnavuori マツヒョウタンカスミカメ  
1ex., 6.VIII. ; 2exs., 17.VIII.
- Pilophorus choii* Josifov 和名なし \*  
1ex., 4.X.
- Pilophorus setulosus* Horvarth ヒョウタンカスミカメ  
2exs., 27.VI. ; 2exs., 4.VII. ; 2exs., 6.VIII. ; 1ex., 5.IX. ; 1ex., 26.IX.
- Harpocera orientalis* Kerzhner コブヒゲカスミカメ  
1ex., 18.V-30.V., FIT6 ; 1ex., 30.V.
- Phylus miyamotoi* Yasunaga キアシクロホソカスミカメ  
3exs., 13.VI.
- Plagiognathus yomogi* Miyamoto ヒメヨモギカスミカメ  
1ex., 17.VIII. ; 6exs., 22.VIII. ; 1ex., 5.IX. ; 2exs., 26.IX.
- Psallus (Phylidea) castaneae* Josifov クリトビカスミカメ  
2exs., 18.V-30.V., FIT5 ; 4exs., 30.V. ; 3exs., 30.V-13.VI., FIT1 ; 32exs., 13.VI. ; 6exs., 27.VI. ; 1ex., 18.VII.
- Psallus bagjonicus* Josifov クヌギトビカスミカメ  
1ex., 18.V-30.V., FIT6 ; 1ex., 30.V.
- Monalocoris filicis* (Linnaeus) ズアカシダカスミカメ  
1ex., 22.VIII.
- Alloeotomus simplus* (Uhler) マツノヒゲボソカスミカメ  
2exs., 30.V. ; 2exs., 6.VIII. ; 1ex., 17.VIII. ; 1ex., 26.IX.
- Deraeocoris elegantulus* Horvarth コベニモンカスミカメ \*  
1ex., 17.VIII. ; 1ex., 26.IX.
- Termatophyllum hikosanum* Miyamoto ヒコサンテングカスミカメ \*  
1ex., 3.VIII. ; 1ex., 26.IX.
- Onomaus lautus* (Uhler) アカアシカスミカメ  
1ex., 18.VII. ; 1ex., 3.VIII. ; 1ex., 22.VIII. ; 1ex., 5.IX. ; 1ex., 26.IX.
- Adelphocoris demissus* Horvarth ウスモンカスミカメ

- 1ex., 6.VIII.; 1ex., 26.IX.; 1ex., 4.X.
- Adelphocoris lineolatus* (Goeze) ウススジカスミカメ \*  
2exs., 27.VI.; 2exs., 18.VII.; 1ex., 26.IX.
- Adelphocoris piceosetosus* Kulik ウスアカカスミカメ  
2exs., 6.VIII.; 2exs., 5.IX.
- Adelphocoris suturalis* (Jakovlev) ナカグロカスミカメ  
1ex., 27.VI.; 1ex., 26.IX.
- Adelphocoris triannulatus* (Stal) ブチヒゲクロカスミカメ  
1ex., 18.VII.; 2exs., 26.IX.
- Apolygus nigrutilus* (Linnavuori) クロバカスミカメ \*  
2exs., 17.VIII.; 13exs., 22.VIII.; 15exs., 5.IX.; 11exs., 26.IX.; 1ex., 4.X.
- Apolygus rubriceps* (Yasunaga) ズアカツヤマルカスミカメ \*  
5exs., 26.IX.; 1ex., 4.X.
- Apolygus subhilaris* Yasunaga ニセフタモンアカカスミカメ \*  
1ex., 26.IX.
- Arbolygus fulvus* (Jakovlev) チャイロカスミカメ \*  
1ex., 13.VI.
- Arbolygus glaber* Kerzhner ツヤクロカスミカメ \*  
1ex., 18.VII.
- Arbolygus rubripes* (Jakovlev) アシアカクロカスミカメ  
2exs., 13.VI.; 2exs., 27.VI.; 1ex., 17.VIII.
- 学名未決定 オオクロカスミカメ \*  
3exs., 30.V.
- Castanopsids potanini* (Reuter) カシワカスミカメ  
1ex., 13.VI.; 1ex., 27.VI-4.VII., FIT1.
- Charagochilus angusticollis* Linnavuori ヒメセダカカスミカメ  
1ex., 5.IX.
- Eocalocoros albicerus* Yasunaga et Takai シロバフトカスミカメ \*  
1ex., 18.VII.; 2exs., 3.VIII.
- Eolygus rubrolineatus* (Matsumura) アカスジヒゲブトカスミカメ  
1ex., 18.VII.
- Eurystylus coelestialium* (Kirkaldy) メンガタカスミカメ  
2exs., 5.IX.
- Gigantomiris jupiter* Miyamoto et Yasunaga アカスジオオカスミカメ  
1ex., 30.V.; 1ex., 13.VI.
- Mermitelocerus annulipes* Reuter シマアオカスミカメ  
1ex., 18.V.; 1ex., 30.V.
- Orientalomiris tricolor* (Scott) オオチャイロカスミカメ  
1ex., 18.VII.; 1ex., 6.VIII.; 1ex., 17.VIII.; 1ex., 26.IX.
- Pinalitus nigriceps* Kerzhner ズグロマツカスミカメ \*  
1ex., 4.VII-18.VII., FIT4; 1ex., 6.VIII.
- Stenotus binotatus* (Fabricius) フタスジカスミカメ  
2exs., 27.VI.; 1ex., 18.VII.
- Stenotus rubrovittatus* (Matsumura) アカスジカスミカメ

1ex., 27.VI.; 1ex., 17.VIII.

*Taylorilygus apicalis* (Fieber) ウスモンミドリカスミカメ

3exs., 4.X.

*Tingnotum perlatum* Linnavuori ケブカカスミカメ \*

2exs., 18.V.; 3exs., 30.V.; 1ex., 27.VI.; 1ex., 4.X.

*Tingnotum pini* Kulik マツケブカカスミカメ

1ex., 6.VIII.; 1ex., 26.IX.

*Yamatolygus pilosus* Yasunaga チャマダラカスミカメ \*

2exs., 27.VI.; 2exs., 3.VIII.; 1ex., 5.IX.

*Stenodema (Stenodema) longula* Zheng ベニナガムギカスミカメ \*

2exs., 22.VIII.; 1ex., 5.IX.; 4exs., 26.IX.; 1ex., 4.X.

#### **Nabidae マキバサシガメ科**

*Nabis apicalis* (Matsumura) コバネマキバサシガメ

1ex., 27.VI.; 1ex., 6.VIII.; 1ex., 22.VIII.; 2exs., 26.IX.; 1ex., 4.X.

#### **Anthocoridae ハナカメムシ科**

*Anthocoris miyamotoi* Hiura キモンクロハナカメムシ \*

1ex., 18.VII.; 1ex., 17.VIII.

*Elatophilus nipponensis* Hiura ヒラタハナカメムシ \*

1ex., 9.V-18.V., FIT4.

*Amphiareus morimotoi* (Hiura) モリモトヤサハナカメムシ \*

1ex., 26.IX.

*Amphiareus obscuriceps* (Poppius) ヤサハナカメムシ

1ex., 30.IV-9.V., FIT4; 1ex., 30.IV-9.V., FIT6; 1ex., 9.V-18.V., FIT6; 1ex., 3.VIII.; 4exs., 6.VIII.; 1ex., 22.VIII.; 2exs., 26.IX.

*Lyctocoris obscures* Kerzhner クロバズイムシハナカメムシ \*

1ex., 13.VI-27.VI., FIT1.

#### **Reduviidae サシガメ科**

*Gardena brevicollis* Stal セスジアシナガサシガメ

1ex., 22.VIII.

#### **Aradidae ヒラタカメムシ科**

*Aneurus galiae* (Kerzhner) カクムネヒメヒラタカメムシ \*

6exs., 13.VI.; 6exs., 18.VII.; 1ex., 5.IX.

*Aneurus (Neaneurus) macrotylus* Jakovlev ヒメヒラタカメムシ

1ex., 13.VI-27.VI., FIT4; 1ex., 4.VII-18.VII., FIT4; 1ex., 18.VII-3.VIII., FIT1; 1ex., 5.IX.

*Aradus bilobatus* (Heiss et Shono) マルガタヒラタカメムシ

1ex., 4.VII.; 2exs., 18.VII.

*Aradus consentaneus* Horvath ヒラタカメムシ

4exs., 30.IV-9.V., FIT1; 2exs., 30.IV-9.V., FIT2; 1ex., 30.IV-9.V., FIT5; 1ex., 9.V-18.V., FIT1; 4exs., 9.V-18.V., FIT2; 1ex., 9.V-18.V., FIT3; 1ex., 9.V-18.V., FIT4; 1ex., 9.V-18.V., FIT6; 1ex., 18.V-30.V., FIT1; 2exs., 18.V-30.V., FIT3; 1ex., 18.V-30.V., FIT5.

*Aradus esakii* Kormilev et Heiss エサキヒラタカメムシ \*

1ex., 9.V-18.V., FIT1; 1ex., 18.V.; 1ex., 13.VI.; 1ex., 4.VII.; 2exs., 6.VIII.; 1ex., 17.VIII.

*Aradus orientalis* Bergroth ノコギリヒラタカメムシ

1ex., 30.IV-9.V., FIT2; 1ex., 18.V.

*Mezira subsetosa* Josيوف et Kerzhner アラゲオオヒラタカメムシ

1ex., 18.V-30.V., FIT6; 1ex., 13.VI-27.VI., FIT1.



*Neuroctenus castaneus* (Jakovlev) トビイロオオヒラタカメムシ  
1ex., 30.V-13.VI., FIT6.

*Usingerida verrucigera* (Bergroth) イボヒラタカメムシ  
1ex., 13.VI-27.VI., FIT4.

#### Lygaeidae ナガカメムシ科

*Pylorgus colon* (Thunberg) ムラサキナガカメムシ  
1ex., 17.VIII.

*Dimorphopterus bicoloripes* (Distant) ニッポンコバネナガカメムシ  
1ex., 13.VI.; 2exs., 27.VI.; 6exs., 18.VII.; 2exs., 6.VIII.

*Dimorphopterus pallipes* (Distant) コバネナガカメムシ  
1ex., 18.VII.; 1ex., 26.IX.

*Piocoris varius* (Uhler) オオメナガカメムシ  
1ex., 13.VI.; 1ex., 6.VIII.

*Pachygrontha similis* Uhler クロスジヒゲナガカメムシ  
1ex., 18.V.

*Botocudo yasumatsui* (Hidaka) ヤスマツチビナガカメムシ \*

1ex., 30.IV-9.V., FIT6.

*Eremocoris angusticollis* Jakovlev ムラクモナガカメムシ \*

1ex., 30.IV-9.V., FIT1; 1ex., 30.IV-9.V., FIT3; 1ex., 18.V.

*Gastrodes grossipes japonicus* (Stal) マツヒラタナガカメムシ  
1ex., 18.V.

*Neolethaeus dallasi* (Scott) チャイロナガカメムシ  
1ex., 3.VIII.; 1ex., 6.VIII.

*Panaorus csikii* (Horvarth) アムールシロヘリナガカメムシ  
1ex., 26.IX.

*Panaorus japonicus* (Stal) シロヘリナガカメムシ  
1ex., 4.VII.

*Paraparomius lateralis* (Scott) キベリヒョウタンナガカメムシ  
1ex., 22.VIII.; 2exs., 4.X.

*Stigmatonotum sparsus* Lindberg チビナガカメムシ  
3exs., 17.VIII.; 2exs., 22.VIII.; 3exs., 5.IX.

*Togo hemipterus* (Scott) コバネヒョウタンナガカメムシ  
1ex., 4.VII.; 1ex., 26.IX.

*Trichodrymus pameroides* Lindberg ケブカナガカメムシ \*

1ex., 27.VI.

#### Pyrrhocoridae ホシカメムシ科

*Pyrrhocoris sinuaticollis* Reuter クロホシカメムシ  
3exs., 4.X.

#### Coreidae ヘリカメムシ科

*Molipteryx fuliginosa* (Uhler) オオヘリカメムシ  
1ex., 26.IX.; 1ex., 4.X.

*Cletus rusticus* Stal ハリカメムシ  
2exs., 13.VI.

*Homoeocerus dilatatus* Horvarth ハラビロヘリカメムシ

1ex., 27.VI.; 1ex., 6.VIII.; 1ex., 4.X.

*Hygia (Colpura) lativentris* (Motschulsky) オオツマキヘリカメムシ

1ex., 13.VI.; 2exs., 6.VIII.; 1ex., 8.VIII.

*Plinactus bicoloripes* Scott キバラヘリカメムシ

2exs., 26.IX.; 1ex., 4.X.

#### Alydidae クモヘリカメムシ科

*Paraplesius unicolor* Scott ヒメクモヘリカメムシ

1ex., 30.V.; 1ex., 22.VIII.

#### Rhopalidae ヒメヘリカメムシ科

*Rhopalus maculatus* (Fieber) アカヒメヘリカメムシ

1ex., 18.V.

*Rhopalus sapporensis* (Matsumura) ケブカヒメヘリカメムシ

1ex., 13.VI.; 1ex., 6.VIII.; 1ex., 22.VIII.; 2exs., 26.IX.

*Stictopleurus punctatonevrosus* (Goeze) ブチヒゲヘリカメムシ

1ex., 13.VI.; 1ex., 18.VII.; 1ex., 4.X.

#### Urostylidae クヌギカメムシ科

*Urochela luteovaria* Distant ナシカメムシ

1ex., 6.VIII.

*Urostylis annulicornis* Scott ヘラクヌギカメムシ

1ex., 13.VI.; 1ex., 6.VIII.; 1ex., 17.VIII.

*Urostylis striicornis* Scott サジクヌギカメムシ

1ex., 6.VIII.

#### Plataspidae マルカメムシ科

*Coptosoma biguttulum* Motschulsky ヒメマルカメムシ

2exs., 30.V.; 1ex., 18.VII.; 4exs., 6.VIII.

#### Cydnidae ツチカメムシ科

*Geotomus pygmaeus* (Dallas) ヒメツチカメムシ

1ex., 30.V-13.VI., FIT6; 1ex., 27.VI-4.VII., FIT2.

#### Pentatomidae カメムシ科

*Scotinophara horvathi* Distant オオクロカメムシ

1ex., 5.IX.

*Aenalia lewisi* (Scott) シロヘリカメムシ

1ex., 9.V-18.V., FIT2; 1ex., 18.V.; 1ex., 18.V-30.V., FIT6; 1ex., 30.V.; 1ex., 13.VI.; 1ex., 4.VII.; 1ex., 5.IX.; 1ex., 4.X.

*Carbula humerigera* (Uhler) トゲカメムシ

1ex., 27.VI.; 1ex., 18.VII.; 1ex., 6.VIII.; 1ex., 22.VIII.; 1ex., 5.IX.

*Halyomorpha picus* (Fabricius) クサギカメムシ

1ex., 30.V.; 1ex., 8.VIII.; 1ex., 26.IX.

*Homalogonia obtusa* (Walker) ヨツボシカメムシ

1ex., 30.V.

*Menida musiva* (Jakovlev) ナカボシカメムシ

1ex., 4.VII.

*Menida scotti* Puton スコットカメムシ

1ex., 18.V.; 2exs., 30.V.; 1ex., 13.VI.; 1ex., 22.VIII.; 1ex., 5.IX.; 2exs., 26.IX.; 2exs., 4.X.

*Menida violacea* Motschulsky ツマジロカメムシ

1ex., 18.VII. ; 1ex., 26.IX.

*Palomena angulosa* (Motschulsky) エゾアオカメムシ

1ex., 18.V. ; 1ex., 30.V. ; 2exs., 13.VI. ; 1ex., 27.VI. ; 1ex., 18.VII. ; 1ex., 26.IX. ; 2exs., 4.X.

*Pentatoma japonica* (Distant) ツノアオカメムシ

1ex., 3.VIII. ; 1ex., 6.VIII. ; 1ex., 17.VIII.

*Plautia stali* Scott チャバネアオカメムシ

1ex., 5.IX. ; 1ex., 4.X.

*Sepontiella aenea* (Distant) タマカメムシ

1ex., 27.VI.

*Arma custos* (Fabricius) チャイロクチブトカメムシ

1ex., 5.IX.

*Picromerus lewisi* Scott クチブトカメムシ

1ex., 13.VI. ; 1ex., 22.VIII. ; 2exs., 26.IX.

*Pinthaeus sanguinipes* (Fabricius) アカアシクチブトカメムシ

1ex., 30.V. ; 2exs., 27.VI. ; 1ex., 3.VIII.

*Gonopsis affinis* (Uhler) エビイロカメムシ

1ex., 17.VIII.

#### Acanthosomatidae ツノカメムシ科

*Acanthosoma denticauda* Jakovlev セアカツノカメムシ

1ex., 6.VIII. ; 1ex., 26.IX. ; 1ex., 4.X.

*Acanthosoma expansum* Horvarth エゾツノカメムシ

1ex., 18.V-30.V., FIT1 ; 2exs., 27.VI. ; 2exs., 8.VIII. ; 2exs., 17.VIII. ; 3exs., 4.X.

*Acanthosoma forficula* Jakovlev ヒメハサミツノカメムシ

3exs., 30.V. ; 1ex., 13.VI. ; 1ex., 18.VII.

*Acanthosoma haemorrhoidale angulatum* Jakovlev ツノアカツノカメムシ

4exs., 30.V. ; 4exs., 13.VI. ; 1ex., 27.VI. ; 3exs., 4.X.

*Acanthosoma labiduroides* Jakovlev ハサミツノカメムシ

1ex., 30.V. ; 1ex., 17.VIII. ; 2exs., 22.VIII. ; 1ex., 5.IX. ; 1ex., 26.IX. ; 1ex., 4.X.

*Elasmostethus humeralis* Jakovlev ベニモンツノカメムシ

1ex., 17.VIII. ; 1ex., 22.VIII. ; 1ex., 4.X.

*Elasmostethus nubilus* (Dallas) アオモンツノカメムシ

1ex., 13.VI. ; 1ex., 18.VII.

*Elasmucha putoni* Scott ヒメツノカメムシ

1ex., 9.V-18.V., FIT3 ; 1ex., 18.V. ; 1ex., 30.V. ; 2exs., 13.VI. ; 1ex., 17.VIII. ; 3exs., 22.VIII.

*Elasmucha signoreti* Scott セグロヒメツノカメムシ

1ex., 13.VI. ; 1ex., 27.VI. ; 1ex., 22.VIII.

*Sastragala esakii* Hasegawa エサキモンキツノカメムシ

2exs., 27.VI. ; 1ex., 6.VIII. ; 1ex., 17.VIII. ; 1ex., 22.VIII. ; 1ex., 5.IX.

*Sastragala scutellata* (Scott) モンキツノカメムシ

2exs., 18.V. ; 1ex., 30.V. ; 2exs., 13.VI. ; 1ex., 27.VI. ; 1ex., 18.VII. ; 1ex., 17.VIII. ; 1ex., 26.IX.

#### 引用文献

馬場庄介 (1925) 杞柳新害虫ヤナギグンバヒに就て. 時報—長野県立農事試験場同窓会— 8 (1) : 3-4.

- 環境庁（1995）日本産野生生物目録－本邦産野生動植物の種の現状－無脊椎動物編 II. 財団法人自然環境研究センター.
- 環境省（2007）昆虫類レッドリスト. 環境省報道発表資料.
- 村田寿太郎・池田武雄（1925）判明せる杞柳倒伏症の原因. 時報－長野県立農事試験場同窓会－ 8（1）：4-6.
- 村田寿太郎（1928a）杞柳の倒伏を起すヤナギグンバヒに就て. 昆虫世界 32：227-233.
- 村田寿太郎（1928b）杞柳の倒伏を起すヤナギグンバヒに就て（承前）. 昆虫世界 32：264-267.
- 野崎達也・野崎陽子（2009）FIT で採集された半翅類. すずむし 144：35-41.
- Takeya M（1930）On a little-known tingitid, *Monanthia salicorum* (Baba), occurring in Japan (Hem.Heter.) . Mushi (3) :67-72.
- 安永智秀・高井幹夫・川澤哲夫・中谷至伸編著（2001）日本原色カメムシ図鑑第 2 巻. 全国農村教育協会.
- 渡辺昭彦（2009）吊下げ式簡易型屋根付き FIT とその作り方. 甲虫ニュース 166：7-9.





A : 山麓部の落葉広葉樹林の二次林 (FIT-1)  
 B : トチノキ, ホオノキ等が優占する落葉広葉樹の自然林 (FIT-2)  
 C : アカマツ二次林 (FIT-3)  
 D : クリの大径木を中心とした落葉広葉樹の二次林 (FIT-5)  
 E : 山頂部のカシワ林 (FIT-6)  
 F : FIT トラップの設置状況  
 G : コリヤナギグンバイ (乾燥標本)  
 H : クヌギヒイロカスミカメ (乾燥標本)

2009年6月13日  
 2009年5月9日  
 2009年5月9日  
 2009年5月9日  
 2009年5月9日  
 2009年5月9日