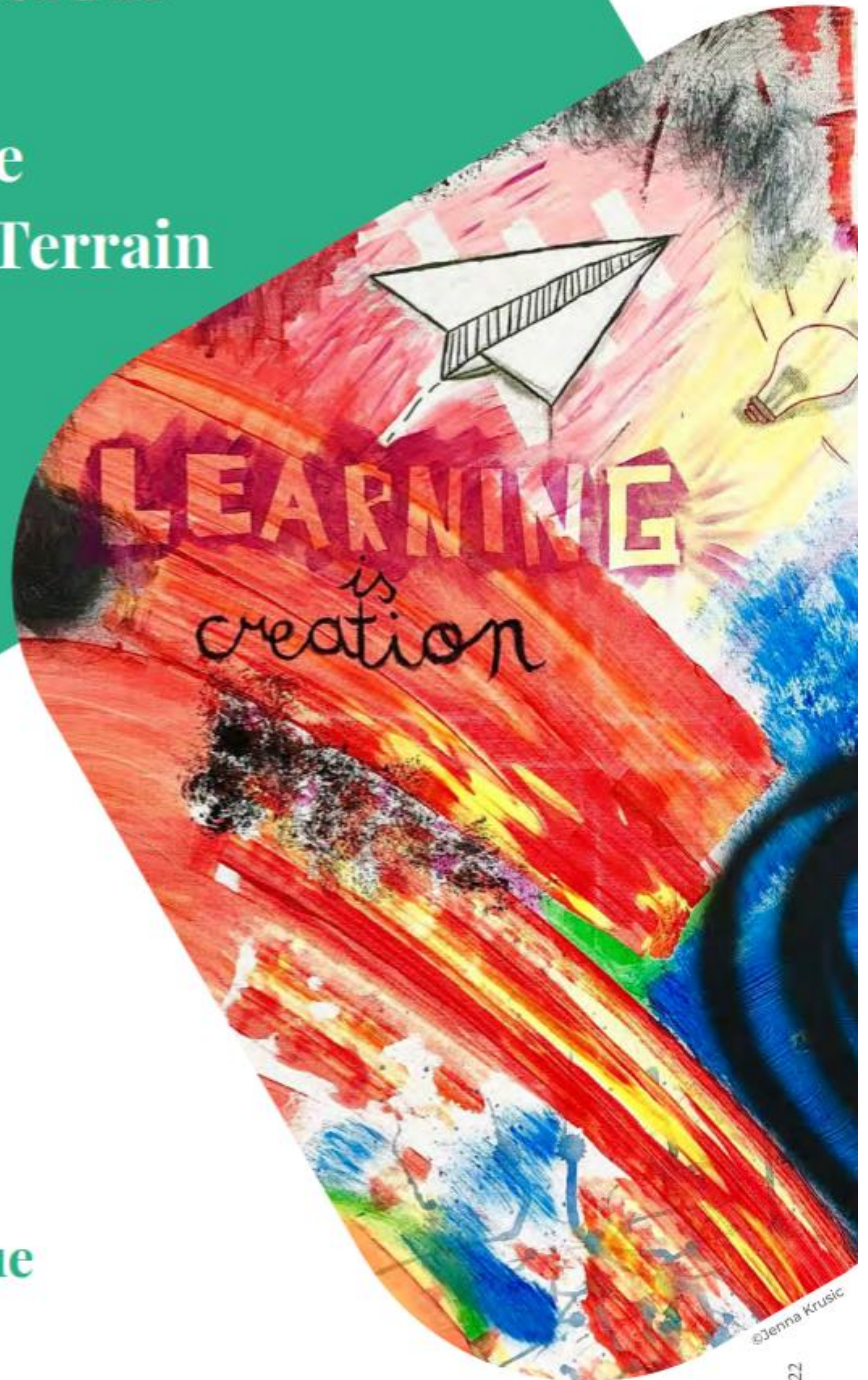


Bachelor en Sciences de l'Éducation

Guide Pratique des Temps de Terrain



Education
& Social Work



Année académique
2023 - 2024



FACULTY OF HUMANITIES,
EDUCATION AND
SOCIAL SCIENCES

©Terna Krusic

©uni.lu septembre 2022

<i>Temps de terrain - Nouveautés 2023-24</i>	6
<i>Le Bachelor en Sciences de l'Éducation (BScE)</i>	7
Organisation du BScE.....	7
Le BScE : une formation à la fois académique et pratique.....	7
Les Temps de Terrain (TDT) : mise en pratique de la théorie	8
Les projets pédagogiques : créativité et autonomie	9
Répartition des projets	9
Conception des projets.....	9
Le portfolio.....	9
<i>Le Bureau des Temps de Terrain (BTT)</i>	11
Documents utiles	11
Perspectives du BTT	11
Membres de l'équipe du BTT	12
<i>Projet pilote « Écoles partenaires »</i>	12
Finalités du projet.....	12
Qu'est-ce qu'une école partenaire ?	12
Écoles partenaires participant au projet pilote	13
<i>Abwesenheit der beteiligten Akteure während eines « Temps de Terrain »</i> .	14
Abwesenheit der ETU.....	14
Abwesenheit der FDT.....	14
Längere Abwesenheit der TDU	14
<i>Pflicht- und Wahl-TDT</i>	15
Pflicht-TDT im « Enseignement Fondamental » (EF)	15
Pflicht-TDT « Élèves à besoins particuliers ou spécifiques » (EBS).....	15
Pflicht-TDT « Voie de Préparation de l'Enseignement Secondaire Général » (VP)	16
Wahl-TDT « École publique internationale » (EI).....	16
<i>Les missions des acteurs·trices lors des TDT</i>	17
Missions générales des étudiant·e·s.....	17
Missions spécifiques des étudiant·e·s	18
Missions des étudiant·e·s réalisant un TDT EBS	19
Missions des formateurs·trices de terrain (FDT)	20
Missions des tuteurs·trices de l'université (TDU)	20

<i>Zeitlicher Ablauf der TDT</i>	21
<i>Vor dem Praktikum</i>	22
TDT-Anfrage	22
Zuteilung eines TDT-Platzes durch das BTT.....	22
Erste Kontaktaufnahme	22
Gemeinsames Tutorat	22
Einverständniserklärung der Eltern und Vorstellungsbrief.....	23
<i>Vorbereitungsphase</i>	24
Vorbereitungsseminar(e) an der Universität	24
TDT-Kontext und Zusammenarbeit	25
Erstellen der Kontextanalyse	26
Erstellen der Mind Map	26
<i>Während des TDT</i>	27
Fertigstellung der Kontextanalyse	27
Bilan intermédiaire	27
Schriftliche Unterrichtsvorbereitung.....	28
Erklärungen zur Unterrichtsvorbereitung	29
Schriftliche Wochenreflexionen	32
<i>Nach dem TDT</i>	33
Evaluation des TDT	33
Evaluation der A1 – B5 TDT	33
Evaluation der B6 – B7 TDT	35
Nachbereitung des Praktikums an der Universität - Portfolio.....	35
Einreichen der Dokumente	35
<i>Bibliographie</i>	36

Préambule

Le présent guide fournit les informations nécessaires au bon déroulement des Temps de Terrain (TDT) au sein du BScE. Il regroupe les informations et consignes générales par rapport à l'organisation des TDT.

Le présent guide est régulièrement adapté avant le début d'un TDT. La version actualisée remplace les consignes et les informations publiées antérieurement et afin d'augmenter sa lisibilité décrit les changements importants opérés à partir de cette année académique au chapitre suivant. Toutes les parties impliquées dans le déroulement des TDT doivent avoir accès au présent guide.

L'année académique 2023-24 connaîtra un certain nombre de changements qui seront expliqués de façon synoptique dans le chapitre des nouveautés.

Il semble que COVID-19 n'impacte plus les écoles. Néanmoins des modifications et adaptations au présent guide pourraient s'imposer, ceci afin que l'Université ou les écoles s'adaptent à une nouvelle situation. Toutes ces adaptations seront annoncées moyennant courriel et/ou Moodlepost.

Coordination et mise en page:

Université du Luxembourg
Campus Belval
Bachelor en Sciences de l'Éducation
Bureau des TDT (BTT)
Maison du Savoir, Étage 1
Email : btt@uni.lu
Téléphone : 466 644 9654

Glossaire

A-TDT : Temps de Terrain durant la formation de base (semestres 1, 2, 3 et 4)

B-TDT : Temps de Terrain durant la phase d'approfondissement (semestres 5, 6, 7 et 8)

BScE : Bachelor en Sciences de l'Éducation

BTT : Bureau des Temps de Terrain

EBS : Élèves à Besoins éducatifs particuliers ou Spécifiques

ECTS : European Credit Transfer and Accumulation System

EF : Enseignement Fondamental

EI : École publique Internationale

ESG : Enseignement Secondaire Général

ETU : Étudiant et Étudiante

FDT : Formateur et Formatrice De Terrain

SuS : Schüler und Schülerinnen

TDT : Temps De Terrain

TDU : Tuteur et Tutrice De l'Université

VP : Voie de Préparation de l'Enseignement Secondaire Général

TEMPS DE TERRAIN - NOUVEAUTÉS 2023-24

Vous trouvez ci-dessous de façon synoptique les nouveautés pour l'année académique 2023-24 :

1. Déphasage des TDT

Vu le nombre croissant d'étudiant·e·s (ETU) au sein du BScE et afin de garantir l'encadrement assuré par les formateurs·trices de terrain (FDT) et les tuteurs·trices de l'Université (TDU), les TDT seront déphasés et n'auront pas tous lieu durant la même période. Les repeaters feront leur TDT lors de la même période que les autres ETU du même semestre.

2. Réintroduction de l'obligation de réaliser un TDT en voie de préparation (VP) et dans le contexte d'élèves à besoins éducatifs particuliers ou spécifiques (EBS) en 3^e année

Vu l'importance des deux domaines susmentionnés, les TDT B4 et B5 en 3^e année de formation seront à nouveau consacrés à des TDT à réaliser en VP et dans le contexte EBS. Cette mesure pourrait de même s'avérer intéressante pour réaliser après la formation au BScE des études de master dans le domaine EBS.

Un TDT dans une École internationale (EI) reste toutefois possible en 4^e année de formation.

3. Adaptations du modèle TDT B6/B7

Le modèle TDT-B6/B7 qui prévoit un encadrement particulier de la part du TDU sera poursuivi, ceci avec de légères adaptations, comme par exemple un bilan intermédiaire entre la 2^e et 3^e semaine réalisé de même par le/la TDU.

4. Internship lors de la phase d'approfondissement (B4-B7)

Les séminaires INTRA seront abolis.

Les séminaires PREPA (TDT B4 et B5) prépareront au TDT dans un contexte VP et EBS.

Les séminaires PREPA (TDT B6 et B7) essaieront de fournir aux ETU davantage de choix au niveau des sujets identifiés pour eux/elles comme importants. En 2023-24 les ETU des TDT B6 et B7 devront assister à quatre séminaires PREPA traitant des sujets différents.

5. Temps de terrain indemnisé

A partir de 2023-24 les ETU signeront une convention de stage pour les TDT et profiteront d'une indemnisation. Cela implique qu'ils/elles n'auront plus le droit d'assurer des remplacements durant la période de TDT.

LE BACHELOR EN SCIENCES DE L'ÉDUCATION (BSCE)

Organisation du BScE

Le Bachelor en Sciences de l'Éducation est un programme de 4 années (8 semestres d'études complets, dont 1 semestre obligatoire au sein d'une université étrangère). Pour obtenir le grade de BScE, les ETU doivent valider au moins 240 crédits (ECTS).

Pendant les deux premières années (3 semestres), les ETU suivent des cours obligatoires, souvent dispensés sous forme de cours magistraux. À partir du 5^e semestre, les cours magistraux sont de plus en plus souvent remplacés par des séminaires et/ou des projets pédagogiques.

Différents styles d'enseignement et d'apprentissage sont intégrés dans le cursus du BScE. Les modes d'évaluation varient en fonction des cours et des modules et incluent des examens écrits à la fin du semestre, un ensemble de travaux au cours d'un semestre, des travaux de fin de semestre (exposés, présentations, essais, projets) et, pour les TDT, un entretien d'évaluation.

Pendant chaque semestre, sauf pendant le semestre en mobilité, les ETU doivent effectuer un TDT. Ils apprennent ainsi à développer et à mettre en œuvre leurs propres interventions en tant qu'enseignant-e, en tenant compte des ressources individuelles et socio-culturelles des élèves.

Pour de plus amples informations relatives au BScE, vous pouvez consulter le site web de l'université : www.bsce.uni.lu.

Le BScE : une formation à la fois académique et pratique

Le BScE propose une formation approfondie et exigeante alliant savoir académique et pratique. Les ETU acquièrent les compétences professionnelles nécessaires pour relever les nombreux défis de leur futur milieu de travail. Les ETU sont formés pour enseigner dans :

- tous les cycles de l'école fondamentale (EF)
- le contexte d'élèves à besoins éducatifs particuliers ou spécifiques (EBS)
- dans les classes de la voie de préparation de l'enseignement secondaire général (VP)
- dans les écoles publiques internationales du Luxembourg (EI)

L'articulation entre théories et pratiques est au centre de la formation. Les ETU apprennent comment développer les attitudes, les compétences et les savoirs des enfants en tenant compte de leurs ressources individuelles et culturelles. Les ETU apprennent à mettre en place et à gérer des situations d'apprentissage variées et différenciées basées sur un cadre théorique.

Au cours de la formation, les ETU sont encouragés à développer leur esprit critique et leur propre style d'enseignement basé sur ces fondements théoriques et à moduler leur propre chemin d'apprentissage en réalisant divers projets individuels et collectifs dans le contexte scolaire et extrascolaire.

Le travail académique cumule dans la réalisation d'un travail de fin d'études scientifiquement fondé permettant d'analyser une problématique pédagogique liée aux pratiques dans les écoles.

Comme le métier de l'enseignant-e exige le travail en équipe, l'apprentissage du travail en équipe/dyade est un élément central du cursus académique.

Bien que le BScE prépare primordialement à une carrière dans l'enseignement, les ETU auront aussi la possibilité de continuer leurs études en réalisant un master en relation avec les sciences de l'éducation.

Les Temps de Terrain (TDT) : mise en pratique de la théorie

Pendant leur parcours de formation, les ETU effectuent des TDT dans les quatre cycles de l'EF (cycle 1, cycle 2, cycle 3 et cycle 4). En troisième année de formation durant la phase d'approfondissement, les ETU devront opter pour un TDT en VP ainsi que dans le contexte EBS, l'ordre des TDT n'ayant pas d'importance. En quatrième année de formation les ETU devront réaliser un TDT à l'EF dans le cycle qui leur manque encore et pourront opter pour un TDT dans un des domaines suivants : C1 – C4, EBS, EI ou VP. Dès le premier semestre, les ETU observent les apprentissages des élèves et les pratiques scolaires et ils participent à la préparation et à la mise en œuvre des activités. Au cours des semestres, les ETU apprennent de plus en plus à préparer et à enseigner en autonomie, ceci en formant dans la plupart des TDT une dyade avec un-e autre ETU, mais de même en se concertant de façon approfondie avec leur FDT.

Le tableau ci-dessous montre de façon synoptique l'organisation des différents TDT :

	Semestre	TDT	Durée TDT	Domaine
Formation de base	1	A1	4 semaines	C1-C4
	2	A2	4 semaines	C1-C4
	3/4	A3	4 semaines	C1-C4
	3/4	Mobilité	/	/
Phase d'approfondissement	5	B4	4 semaines	EBS/VP
	6	B5	4 semaines	EBS/VP
	7	B6	6 semaines	C1-C4, EBS, EI ou VP
	8	B7	6 semaines	C1-C4, EBS, EI ou VP

Les projets pédagogiques : créativité et autonomie

Répartition des projets

Au cours des semestres 6 à 8, les ETU réalisent 5 projets centrés sur différentes disciplines, la répartition étant la suivante :

Semestre 6	Physical Education		
Semestre 7	Mathematics education	Science education	Aesthetics education
Semestre 8	Language education		

Conception des projets

Les ETU réalisent un projet partant d'un questionnaire qu'ils élaborent eux-mêmes. Au 6^e semestre ils sont guidés par leur(s) tuteur·trice(s) et aux 7^e et 8^e semestres ils/elles sont accompagné·e·s par leur(s) tuteur·trice(s) en prenant de plus en plus de responsabilité. Les ETU rédigent un rapport écrit structuré sur la planification, la documentation et la réflexion du projet qu'ils/elles exposent oralement lors d'une conférence publique. En « aesthetics education » ils/elles présentent la planification, la documentation et la réflexion sous forme d'exposition multimodale. En accord avec leur(s) tuteur·trice(s) la réflexion peut également être présentée sous forme écrite en « aesthetics education ».

Le portfolio

Le BScE poursuit la finalité de former des professionnels de l'EF. Dès le début de leur parcours académique les ETU sont sensibilisé·e·s à l'idée que le métier d'enseignant·e est en évolution permanente et qu'il est indispensable de faire preuve d'adaptabilité et de flexibilité. Ainsi il est nécessaire de développer les compétences professionnelles qui favorisent une réaction ciblée face à de nombreuses situations complexes rencontrées. Le portfolio de développement professionnel est la voie privilégiée du BScE pour développer une pratique réflexive, basée sur les sciences de l'éducation, et susceptible d'aider les futur·e·s enseignant·e·s à analyser leurs expériences, à réfléchir et par la suite à fournir des réponses adaptées à des situations d'enseignement et d'apprentissage diverses.

Les finalités visées à travers la mise en œuvre du « portfolio » sont les suivantes :

- faciliter le travail d'articulation théorique - pratique et donc, aider les ETU dans la réalisation de liens entre la formation universitaire et la pratique de terrain
- travailler de manière multimodale sur les expériences biographiques
- transposer ces concepts dans leur pratique pédagogique afin de créer à nouveau des liens réflexifs avec leur portfolio
- permettre de témoigner de l'état de leur cheminement ainsi que de leur identité professionnelle émergente
- être sensibilisé à une pratique d'évaluation authentique innovante comme le suggère la loi scolaire luxembourgeoise modifiée de 2009.

Les séminaires en relation avec le portfolio s'articulent autour de trois composantes dynamiques et interreliées qui sont :

- le développement professionnel : des tâches susceptibles d'améliorer les compétences, attitudes, connaissances et stratégies relatives au développement professionnel sont mises en place
- le développement académique : des tâches d'écriture réflexives de même que des réalisations esthétiques sont organisées de façon à diversifier et à optimiser les situations, les temps et les moyens susceptibles d'améliorer la réflexivité des ETU
- le développement personnel : des activités réflexives susceptibles d'amener les ETU d'un statut d'ETU (lycéen-ne) à un statut de praticien réflexif.

À la fin de chaque semestre les ETU présentent leur portfolio lors d'un tutorat. Des consignes de présentation sont données pour chaque tutorat afin de guider les ETU dans leur travail semestriel.

En quatrième année, le processus de réflexion aboutit à la réalisation d'une exposition esthétique personnelle où les ETU cartographient leur développement personnel et professionnel et illustrent ainsi les visions et perspectives professionnelles qui s'ouvrent à la fin de leur cursus universitaire. Un tutorat individuel clôture la démarche « portfolio ».

LE BUREAU DES TEMPS DE TERRAIN (BTT)

Le BTT a été créé en septembre 2012 au sein du BScE. Ses missions s'articulent autour de l'organisation, de la conceptualisation, de l'encadrement et du suivi des TDT des ETU. Le BTT est à l'écoute des différent·e·s acteurs·trices pour tous problèmes et toutes questions concernant les TDT.

Le BTT a pour objectif d'assurer un maximum de cohérence, de transparence et de continuité dans le déroulement des TDT. Il occupe une place intermédiaire entre les ETU, les FDT, les tuteurs·trices de l'Université (TDU) et les institutions scolaires et extra-scolaires. En étroite coopération avec les autres intervenant·e·s et la direction du BScE, le BTT est en charge de la mise en place du dispositif d'encadrement pédagogique des ETU lors de leurs TDT. Il recrute, informe et soutient les FDT et les TDU.

Les membres du BTT organisent le dispositif d'encadrement des TDT ainsi que des réunions d'échange et d'information afin de garantir que les FDT et les TDU disposent des informations actualisées.

Documents utiles

Dans le contexte des TDT, les documents suivants jouent un rôle primordial :

- le règlement TDT et portfolio
- le présent Guide pratique du TDT
- le Carnet de TDT
- une structure d'une situation d'apprentissage en version allemande et française
- une structure aidant à rédiger une analyse contextuelle en version allemande et française
- une structure en version DE et FR aidant à rédiger l'(auto)évaluation à la fin du TDT
- l'aide-mémoire concernant les missions des acteurs·trices impliqué·e·s.

Une partie de ces documents peuvent d'ailleurs être consultés à l'adresse suivante :

<https://www.uni.lu/fhse-en/study-programs/bachelor-en-sciences-de-leducation/internship/>

Perspectives du BTT

Les membres du BTT visent les objectifs suivants :

- mise à jour régulière des documents
- adaptation continue et perfectionnement du dispositif d'encadrement des ETU en vue de favoriser le développement professionnel lors des TDT
- mise en place d'un réseau d'enseignant·e·s en vue d'une coopération étroite au niveau de l'encadrement des ETU

Membres de l'équipe du BTT

A l'heure actuelle, le BTT est composé des personnes suivantes :

Mesdames Sara Faber et Lynn Schintgen ainsi que Messieurs Guy Medinger (coordination), Sammy Orazi, Guy Theis et Christian Therwer.

PROJET PILOTE « ÉCOLES PARTENAIRES »

Finalités du projet

Les membres du BTT ont créé un réseau d'écoles partenaires qui vise à rendre plus étroits les échanges entre l'université et les écoles fondamentales. Après une phase pilote le BTT aimerait élargir ce réseau.

Les principes organisateurs suivants dudit projet mettent en évidence son intérêt et son utilité à la fois pour le BScE ainsi que les (futurs) écoles partenaires :

- Le BTT souhaite créer un cadre juridique qui clarifie et définit la volonté réciproque du BScE et des écoles partenaires de travailler ensemble.
- Le partenariat qui se tissera entre les deux acteurs·trices devrait favoriser l'articulation théorie-pratique nécessaire à la formation professionnelle des futurs enseignant·e·s.
- Les futurs enseignant·e·s ainsi que les FDT déjà en service doivent mobiliser des compétences de praticien réflexif. Les échanges entre les deux acteurs·trices vont participer au développement professionnel et personnel de chacun des protagonistes par l'adoption d'une attitude réflexive par rapport à leurs pratiques respectives.
- Contractualiser le partenariat permettra à l'ensemble des protagonistes (FDT, TDU et ETU) de mieux se connaître et par conséquent, de construire un langage commun, de partager des modèles pédagogiques et didactiques, de créer des savoirs et des référentiels communs... ensemble d'éléments qui vont participer à renforcer la qualité de la formation.
- A moyen ou long terme, le partenariat pourrait dépasser la formation initiale des enseignant·e·s pour aller vers un renforcement des échanges au niveau de la recherche (par exemple, développement d'outils méthodologiques ou didactiques, ...).

Qu'est-ce qu'une école partenaire ?

L'idée centrale des écoles partenaires est la création d'une communauté professionnelle de travail et d'apprentissage au sein de laquelle tou·te·s les acteurs·trices - ETU, FDT et TDU - interagissent intensivement pour atteindre les objectifs tant éducatifs que scolaires, à savoir l'apprentissage et le développement des élèves, des enseignant·e·s et des ETU. (Fraefel, 2011)

Le principe directeur du BScE « avec les écoles, pour les écoles, dans les écoles » illustre en outre cette volonté de rapprocher les études universitaires et la pratique scolaire par une coopération intensifiée entre toutes les parties engagées.

Écoles partenaires participant au projet pilote

En 2023-2024 les membres du BTT continuent, respectivement débutent la collaboration approfondie avec les sept écoles fondamentales suivantes :

Kannercampus Belval

Ecole fondamentale de Dudelange Deich

Ecole fondamentale d'Ettelbruck

Ecole fondamentale Esch-sur-Alzette Nonnewisen

Ecole fondamentale de Schifflange Albert Wingert

Ecole fondamentale de Soleuvre Scheuerhof

Ecole fondamentale de Steinfort

Des échanges réguliers sont visés entre ces écoles et les responsables du BTT. Ces échanges devraient servir de base pour préparer une généralisation du modèle d'école partenaire pour un nombre croissant d'écoles.

ABWESENHEIT DER BETEILIGTEN AKTEURE WÄHREND EINES « TEMPS DE TERRAIN »

Auch wenn COVID-19 mittlerweile keine große Rolle mehr zu spielen scheint, kommt es immer wieder vor, dass Akteure während eines TDT erkranken, bzw. abwesend sind. Daher folgen untenstehend einige Erläuterungen zu diesem Thema.

Die ETU sollten sich jedoch vor Beginn des TDT bei den schulischen Akteuren (z. B. Präsident*in des Schulkomitees, Zykluskoordinator*in, ...) über mögliche bestehenden Hygienemaßnahmen der Schule informieren, welche verbindlich sind.

Abwesenheit der ETU

Im Falle einer Abwesenheit der ETU informieren diese schnellstmöglich den/die FDT, TDU und das BTT. Sie mailen der Administration des BScE innerhalb von drei Tagen nach der Rückkehr zum TDT eine Bescheinigung (d.h. das Original des ärztlichen Attests), die die Abwesenheit rechtfertigt.

Im Prinzip wird das TDT um die Zeitspanne der Abwesenheit verlängert (in Form von Stunden/Unterrichtseinheiten). Die Nachholtermine werden gemeinsam zwischen ETU, FDT und TDU festgelegt. Diese Termine sollten aufeinanderfolgend sein, wobei aus organisatorischen Gründen beschlossen werden kann, isolierte Nachholtermine halbtags vorzusehen.

Abwesenheit der FDT

Aufgrund einer Gesetzesänderung des „Code du travail“, welche im Juli 2023 beschlossen wurde, schließen die ETU eine Praktikums-Konvention („convention de stage“) vor Beginn des TDT ab, welche es ihnen laut aktuellen Informationen nicht mehr ermöglicht, Vertretungsstunden während ihres Praktikums zu übernehmen. Die ETU informieren die Mitglieder des BTT bei längerer Abwesenheit ihres/ihrer FDT unter der Adresse: btt@uni.lu

Längere Abwesenheit der TDU

Bei längerer Abwesenheit eines/einer TDU informiert diese/r das BTT, welches dann über das weitere Vorgehen entscheidet.

Jeder in diesem Kapitel nicht behandelte Fall, muss schnellstmöglich den Mitgliedern des BTT mitgeteilt werden, damit diese in Absprache mit allen betroffenen Akteuren eine angemessene Lösung finden können.

PFLICHT- UND WAHL-TDT

Der BScE ermöglicht den ETU im letzten Studienjahr ein Wahl-TDT, um so einerseits den Präferenzen der ETU und andererseits den Entwicklungen im luxemburgischen Schulwesen Rechnung zu tragen.

Pflicht-TDT im « Enseignement Fondamental » (EF)

Der Grundschulunterricht umfasst die ersten acht Schuljahre (Alter: 4 - 12 Jahre), die in 4 Lernzyklen unterteilt sind. Er ist ab dem Alter von 4 Jahren verpflichtend, wobei Kinder ab dem Alter von 3 Jahren die „*éducation précoce*“ besuchen können. Individuelle Kompetenzen, die mit Hilfe von Sockeln bewertet werden, sowie Teamarbeit zwischen den Lehrpersonen spielen eine wichtige Rolle in der luxemburgischen Grundschule.

Während der vierjährigen Ausbildung absolvieren die ETU jeweils ein Pflicht-TDT in den Zyklen 1, 2, 3 und 4 des EF. Dabei ist die Reihenfolge der zu besuchenden Zyklen größtenteils zufällig. Allerdings wird versucht, nach einem TDT im Zyklus 1 oder 2, ein TDT im Zyklus 3 oder 4 vorzusehen bzw. andersherum. Während der beiden ersten Studienjahre besuchen die ETU ausschließlich Klassen der Zyklen 1 – 4, dies in möglichst vielen unterschiedlichen Schulen, so dass die ETU vielfältige Erfahrungen sammeln können.

Pflicht-TDT « Élèves à besoins particuliers ou spécifiques » (EBS)

Im dritten Studienjahr ist es nunmehr wieder verpflichtend ein TDT im Kontext *EBS* zu absolvieren.

Gemäß dem « dispositif sur trois niveaux pour la prise en charge des élèves à besoins particuliers ou spécifiques » können die ETU ihr Wahl-TDT in folgenden Bereichen absolvieren:

- niveau local : I-EBS
- niveau régional : ESEB / Direction de région
- niveau national : Centre de compétence

Dazu existieren noch weitere spezifische Einrichtungen, in denen die Möglichkeit eines TDT gegeben ist:

- classe mosaïque (ESG)
- classe relais (ESG)
- cours d'accueil (EF ou ESG)
- école à la Kannerklinik
- institut socio-éducatif de l'État
- unité-adolescents au Centre Hospitalier Neuro-Psychiatrique

Diese Liste könnte ggf. mit weiteren Kompetenzzentren ergänzt werden.

Pflicht-TDT « Voie de Préparation de l'Enseignement Secondaire Général » (VP)

Im dritten Studienjahr ist es wieder verpflichtend ein TDT im Kontext « Voie de Préparation de l'Enseignement Secondaire Général » zu absolvieren.

In der VP soll ein individualisierter Unterricht dazu verhelfen, Lernschwierigkeiten der SuS abzubauen und die Leistungen und Potenziale jedes Einzelnen zu fördern. Das Ziel dieser Schulform besteht darin, Qualifikationsperspektiven zu eröffnen und die Schülerschaft auf ein eigenständiges Leben vorzubereiten.

Pädagogische Aufgabengebiete umfassen:

- Die Allgemeinbildung: Sie wird für die SuS nach der Analyse der Bedürfnisse und Ziele jedes Moduls angepasst.
- Die praktische Ausbildung im Kontext Schule: Sie erfolgt mittels Wahlkursen und Lernwerkstätten.
- Die Praktika in Unternehmen: Ziel dieser Praktika ist es, die Berufswahl der SuS zu unterstützen, indem sie die Möglichkeit erhalten, die Arbeit in einem Unternehmen kennenzulernen.

Wahl-TDT « École publique internationale » (EI)

Im letzten Ausbildungsjahr haben die ETU neben der Möglichkeit eines TDT im C1 – C4, der VP oder im Kontext EBS, ebenfalls ein Wahl-TDT im Kontext der „öffentlichen internationalen Schulen“ (EI) zu absolvieren.

Mit der Einrichtung von öffentlichen internationalen Schulen hat das nationale Bildungssystem auf die wachsende Heterogenität der Schulbevölkerung reagiert. Die internationalen Schulen richten sich an Kinder und Jugendliche mit Migrationshintergrund sowie an alle anderen SuS, die sich in einem internationalen Schulkontext entfalten möchten. Die Klassen der Primar- und Sekundarstufe orientieren sich an den europäischen Lehrplänen, Förderkriterien und Stundenplänen.

Die öffentlich anerkannten internationalen Schulen stellen in mehrfacher Hinsicht ein neuartiges Modell dar:

- Der Unterricht ist nach einem gemeinsamen Konzept organisiert.
- Die Sektionen Englisch, Französisch und Deutsch ermöglichen mehr Flexibilität beim Sprachenlernen, da Sprachen auf unterschiedlichem Niveau unterrichtet werden.
- Die Schulen bieten im Prinzip eine Ganztagsbetreuung an.

LES MISSIONS DES ACTEURS·TRICES LORS DES TDT

Notons de façon générale que par leur signature du contrat (cf. carnet de TDT – version « détails ») avant le début du TDT, les ETU, les FDT et les TDU s'engagent à respecter les missions respectives décrites dans le présent chapitre ainsi que dans le règlement du TDT en vigueur. Au modèle B6 et B7 une signature des TDU n'est pas prévue.

Missions générales des étudiant·e·s

Dès le premier semestre de formation et dès les premières semaines de TDT, les ETU sont toujours censés s'engager au niveau de l'enseignement et de l'encadrement des élèves dans leur classe de TDT. Notons cependant que le curriculum spirale implique une responsabilité et des missions progressives des ETU au fil des différents TDT.

Avant de définir plus concrètement les missions des ETU pendant les TDT, notons ci-après certaines **règles d'ordre général** propres au métier d'enseignant·e à respecter :

Les ETU s'engagent à respecter le secret professionnel. Ils/elles maintiendront confidentiel les données et renseignements personnels sur les élèves et leur famille auxquels ils/elles ont accès dans le cadre du TDT. Ils/elles respecteront le Règlement général sur la protection des données (RGPD) en vigueur depuis le 25 mai 2018.

Les ETU s'engagent à respecter les principes et les règles qui régissent la propriété intellectuelle et les droits d'auteurs de tout document pédagogique.

Les ETU s'engagent à préparer de manière consciencieuse les situations et activités d'apprentissage destinées aux élèves sous leur responsabilité.

Les ETU s'engagent à porter à la connaissance du BTT du BScE l'existence de tout lien privilégié de parenté ou d'autre nature avec les intervenant·e·s impliqué·e·s dans le TDT, ce lien pouvant nuire à l'objectivité de la relation entre ETU, FDT et TDU.

Les ETU s'engagent à respecter le règlement propre à l'institution d'accueil relatif au savoir-vivre, aux relations avec autrui, à la tenue vestimentaire recommandée, aux horaires, à l'emploi du portable et au fonctionnement général de l'institution d'accueil.

Les ETU s'engagent à éviter toute forme de discrimination (p. ex. fondée sur la race, l'apparence physique, le sexe, la religion, les capacités intellectuelles et physiques) envers toutes les personnes impliquées.

Les ETU doivent toujours assurer un caractère professionnel et respectueux dans leurs relations avec les élèves.

Les ETU s'engagent à utiliser un langage approprié et respectueux en tout temps, et à promouvoir l'utilisation d'une langue orale et écrite soignée, notamment au niveau de la communication avec les élèves, leur FDT, leur TDU et les parents d'élèves.

Les ETU se perçoivent comme acteur·trice responsable dans le milieu scolaire en adoptant une attitude ouverte envers les défis rencontrés, en prenant des initiatives, en cherchant le contact avec tous les partenaires scolaires et en signalant au/à la TDU le cas échéant des difficultés.

Missions spécifiques des étudiant·e·s

Notons que pour tous les TDT au cas où un·e ETU réalise son TDT sans partenaire de dyade, il/elle forme une dyade avec le/la FDT. ETU et FDT se répartissent les tâches de façon équitable.

Formation de base : TDT A1/A2

Les TDT A1 et A2 ont comme spécificité que la première semaine de TDT doit être considérée comme préparation aux activités à réaliser à partir de la 2^e semaine de TDT. En particulier, les quatre semaines de TDT sont organisées comme suite :

1. Première semaine de TDT A1 et A2

- visiter la classe de TDT durant 5 matinées entières
- participer aux séminaires TDT prévus par l'Université durant les après-midi
- rédiger une première ébauche de l'analyse contextuelle
- participer avec le/la partenaire de dyade et le/la FDT à une planification provisoire des sujets qui seront abordés lors du TDT sous forme de Mind Map digitale ou analogue
- observer de façon ciblée et d'après les directives des séminaires de préparation la situation classe
- mettre en œuvre les missions prévues durant la première semaine
- rédiger une première réflexion hebdomadaire.

Lors de cette première semaine de TDT, les ETU sont censés se concentrer sur l'analyse contextuelle et se familiariser notamment avec ce contexte. **Ils/elles peuvent entamer la rédaction de préparations d'activités d'apprentissage mais sans la finalité de les mettre en pratique.**

2. À partir de la deuxième semaine de TDT A1 et A2

- finaliser l'analyse contextuelle au plus tard à la fin de la 2^e semaine du TDT
- participer à la planification de l'enseignement sur toute la durée du TDT en concertation avec le/la FDT et le cas échéant, le/la partenaire de dyade
- planifier, mettre en pratique et analyser des activités d'apprentissage dans tous les domaines prévus par le plan d'études en concertation avec le/la FDT et le cas échéant, le/la partenaire de dyade
- solliciter en cas de besoin l'appui du/de la FDT pour assurer l'une ou l'autre activité et afin de permettre ainsi à l'ETU certains moments d'observation
- tenir à jour ladite Mind Map et réaliser pour chaque semaine une planification hebdomadaire
- rédiger après chaque semaine une réflexion hebdomadaire
- participer de façon facultative aux concertations, échanges et planifications au niveau de l'équipe pédagogique.

Formation de base : TDT A3

- Le TDT A3 est à considérer comme suite des TDT A1 et A2 avec des responsabilités et tâches accrues, comparables à celles des TDT B4 – B7 (cf. point suivant). La participation aux concertations, échanges et planifications au niveau de l'équipe pédagogique ainsi que la mise en œuvre de tâches d'une personne enseignante (p. ex. assurer en concertation avec le/la FDT les corrections des devoirs des élèves et participer à l'évaluation des compétences et performances des élèves) restent néanmoins facultatives.

Phase d'approfondissement : TDT B4/B5/B6/B7

- réaliser un minimum de 3 visites avant le début du TDT (en dyade ou seul·e)
- finaliser l'analyse contextuelle avant le bilan intermédiaire
- observer de façon ciblée et d'après les directives du séminaire PREPA la situation en classe
- participer aux séminaires TDT prévus par l'Université et le cas échéant, mettre en œuvre les missions discutées durant le séminaire PREPA
- participer avec le/la partenaire de dyade et le/la FDT à une planification provisoire des sujets qui seront abordés lors du TDT sous forme de Mind Map digitale ou analogue
- planifier, mettre en pratique et analyser toutes les activités d'apprentissage dans tous les domaines prévus par le plan d'études et analyser les apprentissages réalisés par les élèves en concertation avec le/la FDT et le cas échéant, le/la partenaire de dyade
- solliciter en cas de besoin l'appui du/de la FDT pour assurer l'une ou l'autre activité et afin de permettre ainsi à l'ETU certains moments d'observation
- tenir à jour ladite Mind Map et réaliser pour chaque semaine une planification hebdomadaire
- rédiger les réflexions hebdomadaires
- participer aux concertations, échanges et planifications au niveau de l'équipe pédagogique
- assumer en dyade ou seul·e toutes les tâches d'une personne enseignante : assurer en concertation avec le/la FDT les corrections des devoirs des élèves et participer à l'évaluation des compétences et performances des élèves.

Les missions à réaliser en VP ou EI sont identiques à celles de l'EF. Les missions du TDT EBS sont décrites dans le chapitre suivant mais doivent de toute façon être adaptées aux conditions et au contexte dans lesquels le TDT de l'ETU se déroule.

Missions des étudiant·e·s réalisant un TDT EBS

Vous trouvez ci-dessous les missions spécifiques que les ETU devront réaliser lors d'un TDT EBS :

- rédiger une analyse contextuelle et décrire des procédures de prise de décision
- réaliser des observations holistiques (ganzheitliche Beobachtungen)
- participer avec le/la partenaire de dyade et le/la FDT à une planification provisoire des sujets qui seront abordés lors du TDT sous forme de Mind Map digitale ou analogue
- solliciter en cas de besoin l'appui du/de la FDT pour assurer l'une ou l'autre activité et afin de permettre ainsi à l'ETU certains moments d'observation
- interpréter ces observations en dialogue avec toutes les parties concernées (élèves concernés, FDT, parents, autres intervenant·e·s, TDU,...)
- déterminer les prochaines étapes et activités à réaliser conformément au Plan d'Accompagnement Individualisé (PAI)
- réaliser lesdites activités
- documenter les processus d'apprentissage
- évaluer et valider les processus d'apprentissage p. ex. moyennant un échange avec les élèves concernés
- tenir à jour ladite Mind Map et réaliser pour chaque semaine une planification hebdomadaire
- explorer différentes procédures d'observation et de diagnostic ainsi que faire connaissance avec des systèmes de classification internationaux (ICD, ICF, DSM)
- mettre à jour régulièrement les conclusions par le biais de réflexions hebdomadaires.

Missions des formateurs·trices de terrain (FDT)

Les missions principales des FDT sont les suivantes :

- accueillir et intégrer l'ETU en expliquant les concepts didactiques et pédagogiques pratiqués en classe et au cycle ainsi que le fonctionnement et l'organisation de l'école
- faciliter l'intégration de l'ETU dans l'équipe pédagogique et la communauté scolaire
- informer les autres acteurs·trices travaillant dans la classe des modalités du TDT et les soutenir, le cas échéant, à les mettre en œuvre
- aider l'ETU à réaliser les exigences du Guide du TDT et du Carnet de TDT en créant un cadre temporel et matériel qui permet de réaliser les activités négociées
- soutenir l'ETU au niveau de la planification (Mind Map et grille horaire) de l'enseignement sur toute la durée du TDT en s'appuyant aussi sur les tâches définies dans le présent guide
- si besoin exprimé par l'ETU, assurer l'une ou l'autre activité et permettre ainsi à l'ETU certains moments d'observation
- élucider ses réflexions et raisonnements au niveau de la planification, de l'enseignement et de l'organisation de la classe par des feedbacks journaliers
- aider l'ETU à analyser ses gestes et actions en classe, fournir des rétroactions et favoriser par là le développement professionnel de l'ETU
- former une dyade avec l'ETU qui réalise son TDT sans partenaire de dyade et se répartir les tâches de façon équitable
- collaborer avec le/la TDU et l'informer en cas de difficultés constatées
- en cas de bilan intermédiaire négatif transmettre une copie du relevé concerné au BTT
- s'engager à adopter une relation professionnelle et une attitude respectueuse envers l'ETU et l'université
- après avoir rédigé une appréciation écrite en fin du TDT participer à une évaluation avec le/la TDU A1 – B5 de l'université et l'ETU dans le cadre d'un entretien formatif et certificatif (procédure de validation du TDT: validation/non-validation)
- participer aux réunions organisées par le BScE
- s'engager à respecter la confidentialité à l'égard de l'ensemble des informations personnelles dont il/elle aura connaissance au cours du TDT.

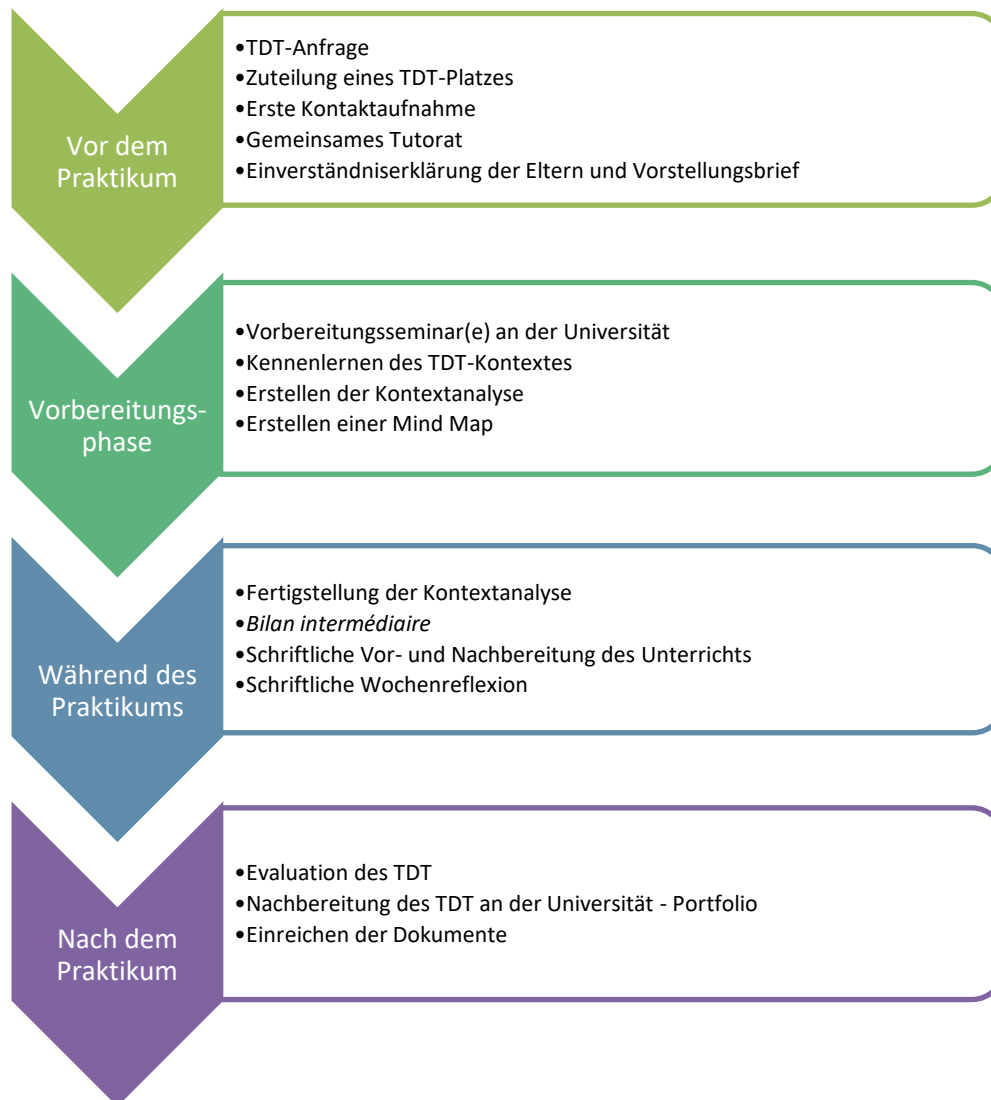
Missions des tuteurs·trices de l'université (TDU)

Les missions principales des TDU sont les suivantes (cf. chapitre concerné pour les TDU B6/B7)

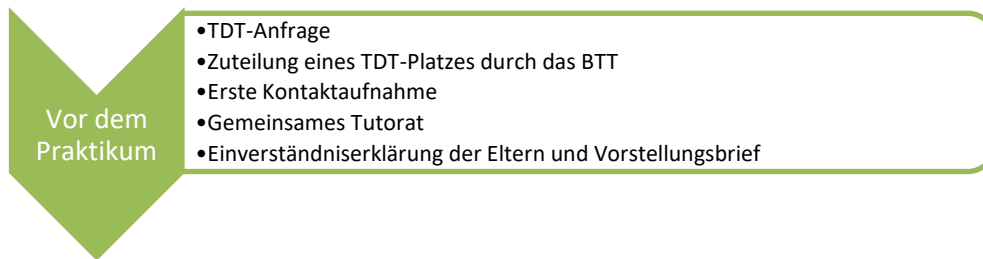
- veiller au bon déroulement général du TDT en organisant les tutorats, les visites en classe et les entretiens prévus
- suivre la progression de l'ETU (notamment par le biais de l'organisation de tutorats et d'un minimum de deux visites par ETU)
- s'assurer, en collaboration avec le/la FDT, que le Carnet de TDT est respecté
- aider l'ETU à analyser ses gestes et actions en classe, fournir des rétroactions et favoriser ainsi le développement professionnel de l'ETU
- collaborer avec le/la FDT, notamment au niveau de l'évaluation
- rédiger une appréciation globale du TDT et créer un cadre qui facilite l'entretien d'évaluation
- agir comme médiateur·trice au cas où l'ETU et le/la FDT rencontrent des difficultés
- s'engager à adopter une relation professionnelle et une attitude respectueuse envers les acteurs·trices de l'institution d'accueil et de l'ETU et respecter la confidentialité à l'égard de l'ensemble des informations personnelles dont il ou elle aura connaissance au cours du TDT.

ZEITLICHER ABLAUF DER TDT

Die folgenden Kapitel erläutern jeweils die einzelnen Etappen vor, während und nach dem TDT:



VOR DEM PRAKTIKUM



TDT-Anfrage

Im 1. Semester erhalten die ETU ein Formular zur Anfrage eines TDT während einer gemeinsamen Informationsversammlung. Ab dem 2. Semester laden die ETU auf Moodle im Space « *Temps de Terrain* » ihr Formular zur Anfrage eines TDT hoch. Zusätzliche Informationen und die Einreichfrist werden den ETU im Vorfeld über Moodle mitgeteilt.

Zuteilung eines TDT-Platzes durch das BTT

Die ETU erhalten einige Wochen vor der TDT-Zeit ihren TDT-Platz, sowie die Kontaktdaten ihres/ihrer FDT, bzw. des/der TDU. Bei der Verteilung wird darauf geachtet, dass die ETU möglichst viele unterschiedliche Kontexte, sprich Schulen, kennenlernen. Ab dem Moment der offiziellen Veröffentlichung der TDT-Daten stehen die ETU in engem Kontakt mit dem/der zugewiesenen FDT, TDU und der TDT-Klasse.

Sollte ein Interessenkonflikt (Bsp.: Verwandtschaftsverhältnis zum FDT oder TDU) bestehen, sind die ETU aufgefordert dies dem BTT zeitnah zu melden.

Erste Kontaktaufnahme

Nach Bekanntgabe der Zuteilung des TDT nehmen die ETU unverzüglich Kontakt mit ihren zukünftigen FDT und TDU auf. Sollten die ETU ihren/ihre FDT oder TDU innerhalb einer Woche nicht erreichen, melden sie sich beim BTT.

Gemeinsames Tutorat

Das erste Treffen zwischen ETU, FDT und TDU findet möglichst zeitnah nach der ersten Kontaktaufnahme statt und wird vom TDU organisiert. Die ETU, die FDT und die TDU vereinbaren die Rahmenbedingungen für die Zusammenarbeit. Das Modell TDT-B6/B7 sieht ein solches Tutorat im Prinzip nicht vor.

Unter anderem stehen folgende Punkte auf der Tagesordnung des Vorbereitungstreffens zwischen ETU, FDT und TDU :

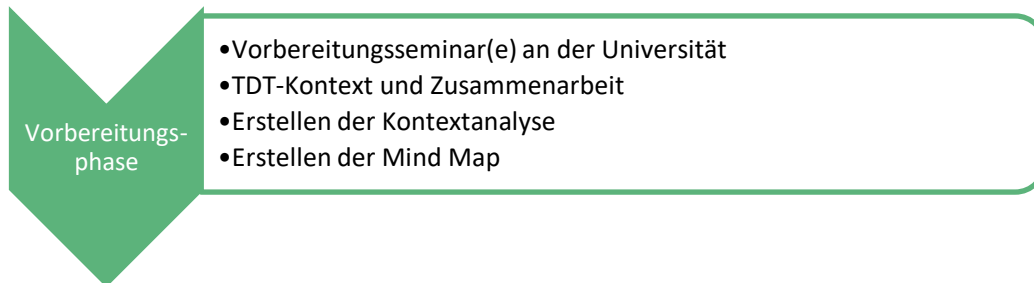
- Schwerpunkte und Prioritäten für die Begleitungsarbeit durch die FDT und TDU basierend auf den Zielen in Bezug auf die erwartete professionelle Entwicklung der ETU.
- Austausch und Klärung der Rollen und Verantwortungsbereiche aller Akteure (in Bezug auf den *Contrat de TDT*). Dieser Vertrag wird von allen Beteiligten im *Carnet de TDT* unterschrieben.
- Austausch über die Erwartungen und Anforderungen an die ETU bezüglich des anstehenden TDT, der Durchführung von Unterrichtseinheiten, dem Bilan intermédiaire, der Evaluationsprozedur, der Kontextanalyse, ...

Einverständniserklärung der Eltern und Vorstellungsbrief

Während der TDT-Zeit ist es wichtig, dass die ETU schulische Aktivitäten in der TDT-Klasse dokumentieren, um den Aufbau des eigenen professionellen Reflexionsprozesses zu unterstützen. Um entsprechende multimediale Aufzeichnungen in der TDT-Klasse durchführen zu können, muss im Vorfeld eine schriftliche Erlaubnis der Eltern eingeholt werden. Das BTT stellt den ETU auf Moodle ein Dokument zur Verfügung, welches in deutscher, englischer und französischer Sprache verfasst ist und vor Beginn des TDT durch den/die FDT an die Eltern zwecks fakultativer Einverständniserklärung weitergeleitet wird.

Außerdem erscheint es sinnvoll, dass die ETU ebenfalls vor oder zu Beginn des TDT einen Vorstellungsbrief an die Eltern übermitteln, so dass diese einige Informationen zu den ETU und dem Ablauf des TDT haben. Hierzu gibt es keine Vorlage und die ETU können selbst entscheiden, welche Informationen sie über sich preisgeben und in welchen Sprachen sie diesen Brief verfassen wollen. Es erscheint sinnvoll, dass Dyaden einen gemeinsamen Brief verfassen.

VORBEREITUNGSPHASE



Vorbereitungsseminar(e) an der Universität

Das TDT beschränkt sich nicht ausschließlich auf die eigentliche Zeit in den Klassen. Sinn und Zweck der unten beschriebenen Veranstaltungen besteht darin, die TDT-Zeit an der Universität mit anderen ETU und Dozent*innen im Sinne der professionellen Entwicklung vor- und mit Hilfe des Portfoliogesprächs auch nachzubereiten. Die Teilnahme an den Veranstaltungen ist integraler Bestandteil der TDT und für alle ETU obligatorisch.

Formation de base : TDT A1/A2/A3

In den PREPA-Seminaren (A1 und A2-TDT) werden Beobachtungen der 1. Woche besprochen und erste Unterrichtsvorbereitungen gemeinsam konzipiert. Die ETU präsentieren ggf. erste Ergebnisse der Kontextanalyse und besprechen Konsequenzen für den Unterricht sowie konkrete Ansätze (z. B. Unterrichtsplanungen). Es werden ggf. allgemeine Rahmenbedingungen, ethische Grundsätze, Anforderungen und Aufträge im Zusammenhang mit den TDT und dem Portfolio erörtert. Für die A1 und A2-TDT ETU sind mehrere Vorbereitungsseminare im Vorfeld des TDT und ein Seminar in der ersten TDT-Woche vorgesehen.

Der Inhalt der A3-TDT PREPA-Seminare basiert auf den Inhalten der früheren A1/A2 TDT - Seminare wobei gleichwohl versucht wird auf weiterhin bestehende Bedürfnisse der ETU einzugehen.

Phase d'approfondissement : TDT B4/B5/B6/B7

Übergreifendes Ziel des einzigen B4/B5 PREPA-Seminars ist es, die ETU auf das im kommenden TDT anstehende pädagogische Umfeld der VP und der EBS vorzubereiten. Dabei stehen besonders alters- und institutionsspezifische Charakteristiken im Vordergrund.

In den B6/B7 TDT PREPA Seminaren werden darüber hinaus Zielsetzungen auf der Ebene der eigenen beruflichen Weiterentwicklung anvisiert und konkrete Entwicklungsvorhaben abgeleitet und geplant. Ggf. können die ETU bereits erste Ergebnisse der Kontextanalyse präsentieren und Konsequenzen für den Unterricht sowie konkrete Ansätze (z. B. Unterrichtsplanungen) besprechen.

TDT-Kontext und Zusammenarbeit

Folgende Liste hilft, die anfängliche Zusammenarbeit aller Akteure zu unterstützen und dafür zu sorgen, dass die wesentlichen Aspekte im Hinblick auf einen gelungenen TDT-Beginn bedacht werden. Die FDT und TDU verpflichten sich, die ETU bestmöglich mit ihrem Wissen, ihrer Erfahrung, ihren Kenntnissen und Einsichten bezüglich des lokalen Umfeldes zu unterstützen.

- Die ETU lernen die SuS der TDT-Klasse kennen, stellen sich den SuS vor und versuchen eine erste Beziehungs- und Vertrauensbasis herzustellen.
- Die ETU stellen sich dem/der Präsidenten*in des Schulkomitees, dem/der Verantwortlichen der *Voie de Préparation*, dem/der Verantwortlichen des Kompetenzzentrums bzw. dem/der Koordinator*in der ESEB oder ggf. der Ansprechperson der internationalen Schule vor.
- Die ETU erfassen alle relevanten Aspekte und Rahmenbedingungen betreffend der Unterrichtskonzipierung in der TDT-Klasse (z. B. Angaben des *Plan d'études*, zum Einsatz kommende Unterrichtsmaterialien, vorherrschende Strukturen und Unterrichtsformen). (cf. Kapitel Kontextanalyse S. 26)
- Die ETU sollen so viel Zeit wie möglich in der TDT-Klasse vor der eigentlichen TDT-Zeit verbringen, um sich mit der Klasse und dem schulischen Umfeld vertraut zu machen und die Kontextanalyse zu realisieren. Die SuS sollen die Gelegenheit haben, die ETU kennen zu lernen.

Mindestens drei Unterrichtseinheiten (von 45-60 Minuten; nicht unbedingt Blockstunden, nicht unbedingt in der Dyade) müssen die ETU des TDT B4 - B7 im Vorfeld des TDT obligatorisch in der Klasse verbringen. Diese Unterrichtsbesuche dienen u. a. der systematischen Beobachtung, Dokumentierung und der Erstellung der Kontextanalyse. Die Anwesenheit wird im *Carnet de TDT* durch die FDT bescheinigt. Die ETU schicken ihrem/ihrer FDT schon vor TDT-Beginn erste detaillierte, schriftliche Unterrichtsplanungen zu, damit sie frühzeitig Rückmeldungen und Unterstützung erhalten können. Erwartungen und Standards werden im Vorfeld besprochen und transparent gemacht.

Folgende Aspekte sollten in der anfänglichen Zusammenarbeit berücksichtigt werden:

- Die ETU präsentieren den FDT eine Übersicht zu den theoretischen Schwerpunkten, die sie bisher an der Universität in verschiedenen Kursen bearbeitet haben. Daraufhin reflektieren sie gemeinsam über Schnittstellen sowie über Transferpotenzial in die lokalen Lehr-Lernprozesse.
- ETU und FDT lesen und besprechen die Evaluationsberichte, Schlussfolgerungen und Empfehlungen aus den vorherigen TDT. Prioritäre Entwicklungsziele für das anstehende TDT werden gemeinsam besprochen und von den ETU im *Carnet de TDT* schriftlich festgehalten. Daraus ergeben sich die Schwerpunkte für die Begleitung und Betreuung durch die /den FDT. Dieser Austausch kann auch mit dem/der TDU erfolgen.
- ETU und FDT tauschen sich über die Schwerpunkte der von den ETU besuchten Vorbereitungsveranstaltungen an der Universität aus. Die ETU geben Einblicke in ihre Erkenntnisse, die sie im Zusammenhang mit dem spezifischen TDT-Bereich und in Bezug auf ihre eigene professionelle Entwicklung erlangen konnten.
- Die FDT geben Einblicke in ihre Prioritäten in Bezug auf die Unterrichtsentwicklung und ihre eigene professionelle Entwicklung. Die FDT können Aspekte anführen, bei denen sie sich eventuell konstruktive Rückmeldung, Reflexionen und „Außenansichten“ durch die ETU im Laufe des TDT erwarten.
- Es werden Kommunikationswege und Strukturen für die Dauer der TDT-Zeit eingerichtet, um den Austausch zwischen allen Akteuren zu ermöglichen (Telefonnummer, Email, ...).
- Es wird festgelegt, wann die Vor- und Nachbesprechungen, bzw. die gemeinsame Unterrichtsplanung, vor und im Laufe des TDT stattfinden (feste Termine, Regelmäßigkeit, vereinbarte Nicht-Arbeitszeiten, ...)

- Dieser *Guide du TDT* sowie der *Carnet de TDT* werden einer gemeinsamen Lektüre unterzogen. Ein geteiltes Verständnis der Angaben wird sichergestellt. Mit Blick auf die Missionen der unterschiedlichen Akteure (cf. S. 17-20) werden Erwartungen in Bezug auf den Grad an Autonomie, Verantwortungsübernahme und Zuständigkeiten besprochen und geklärt. Der *Contrat de TDT* wird anschließend von den drei Akteuren unterschrieben.
- Die FDT bringen ihre Erwartungen in Bezug auf das Auftreten und Handeln der ETU klar zum Ausdruck (z. B. Ankunftszeit vor Unterrichtsbeginn, allgemeines Engagement, professionelles Handeln). Der *Guide du TDT* gibt diesbezüglich Leitlinien vor.
- Die Einverständniserklärung der Eltern zwecks Bild- bzw. Tonaufnahmen der SuS wird eingeholt. Die Eltern werden mittels eines Vorstellungsbriefes über das TDT bzw. die Anwesenheit der ETU in Kenntnis gesetzt.
- Der Zugang der ETU zum Schulgebäude, zum Klassenraum, zum Kopierer und zu Materialien, usw. muss organisiert werden. Den ETU werden alle nötigen Lehrbücher, Handreichungen und offizielle Unterrichtsmaterialien für die Dauer des TDT zur Verfügung gestellt. Nach dem TDT erhält die Schule das Material in einem angemessenen Zustand zurück.
- Die ETU werden über Sicherheitsmaßnahmen an der Schule in Kenntnis gesetzt. Abläufe für Notfälle werden besprochen. Spezifische Bedürfnisse einzelner SuS werden besprochen.

Erstellen der Kontextanalyse

Bei der Vorbereitung auf das TDT ist es sehr wichtig, dass sich die ETU im Vorfeld mit dem spezifischen Kontext der Klasse und der Schule vertraut machen. Diese Auseinandersetzung soll den ETU helfen, die Lehr- und Lernprozesse zielgruppenbezogen zu initiieren und zu begleiten. Durch das Erforschen und Dokumentieren der Schulumgebung werden die Zusammenhänge zwischen Lernprozessen und Lernmöglichkeiten in der Schule entdeckt. Für die ETU kann die Kontextanalyse auch eine unterstützende Funktion beim Übergang vom ETU zur professionellen Lehrperson haben.

Die Kontextanalyse bildet das Bindeglied zwischen den konkreten Beobachtungen der ETU und der Planung und Durchführung ihres Unterrichts. Sie ist ein wichtiger Teil der praktischen Arbeit und die ETU nutzen sie regelmäßig. Sie enthält alle notwendigen Informationen über die Schule, den Klassenraum und die SuS, so dass die ETU Lernsequenzen entwerfen, planen, vorbereiten und durchführen können.

In der Kontextanalyse stellen die ETU ihre Beobachtungen und Überlegungen schriftlich dar. Die Analyse muss in dem zur Verfügung gestellten Template vorgenommen werden und kann in deutscher oder französischer Sprache verfasst werden. Es handelt sich hierbei um eine Partnerarbeit innerhalb der Dyade. Fotos können dem Dokument beigelegt werden, wenn sie relevant sind.

Die ETU übermitteln ihren ersten Entwurf der Kontextanalyse vor Beginn des TDT an den/die FDT und den/die TDU.

Erstellen der Mind Map

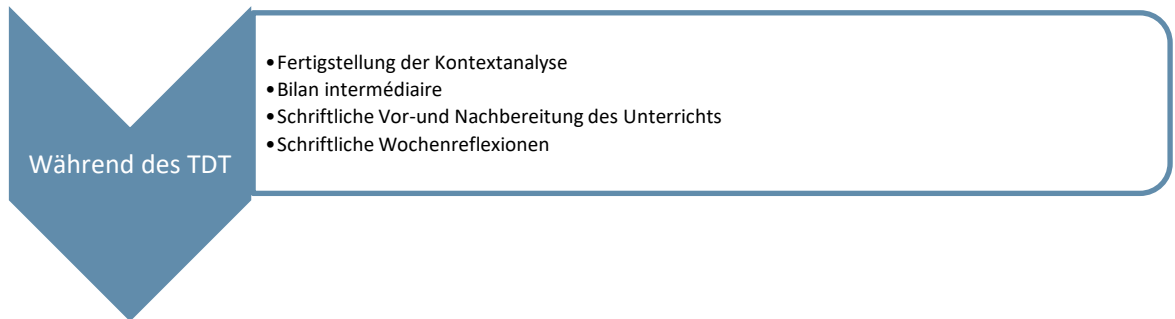
Die Mind Map beschreibt die während des gesamten TDT durchgeführten Aktivitäten und verbindet diese miteinander. Sie ist ein integraler Bestandteil des *Carnet de TDT*.

In Zusammenarbeit mit dem/der FDT und dem/der Dyadenpartner*in wird eine vorläufige Mind Map erstellt, die in den Seminaren an der Universität analysiert und diskutiert wird.

Während des gesamten TDT wird die Mind Map angepasst und vervollständigt.

Die Dyadenpartner*innen entscheiden über die Form der Mind Map (z.B. analog oder digital).

WÄHREND DES TDT



Fertigstellung der Kontextanalyse

Vor dem *Bilan intermédiaire* wird die fertige Kontextanalyse an den/die FDT und TDU übermittelt. Die Kontextanalyse wird im Rahmen des *Bilan intermédiaire* diskutiert und im *Carnet de TDT* validiert. Sollten wichtige Elemente der Kontextanalyse fehlen oder unzureichend behandelt worden sein, ist es Aufgabe der ETU zeitnah diese Elemente einzufügen, bzw. aufzuarbeiten. Die überarbeitete Kontextanalyse soll in einem Gespräch zwischen FDT und ETU validiert werden.

Bilan intermédiaire

Nach der ersten (A1 – B5), bzw. zweiten und vierten (B6-B7) TDT-Woche findet eine formative Evaluation zwischen ETU und FDT statt. Der/die TDU kann ebenfalls an diesem Gespräch teilnehmen. Der/die FDT übermittelt bei diesem Gespräch dem ETU seine Einschätzung bezüglich der festgestellten Leistungen und gibt außerdem formative Hinweise, welche die professionelle Entwicklung des ETU unterstützen. Im Falle einer negativen Einschätzung soll der/die FDT das betreffende *Relevé* des *Carnet de TDT* an die Mitglieder des *BTT* (btt@uni.lu) weiterleiten und wichtige Hinweise zwecks Verbesserungen schriftlich auf dem ebengenannten *Relevé* festhalten.

Für die B6/B7 TDT gilt, dass der/die TDU ebenfalls eine formative Evaluation im Laufe der dritten TDT-Woche durchführt, dies aufgrund der in der Checkliste aufgeführten Dokumente, zu denen er/sie Zugang haben muss. Der/die TDU teilt den ETU seine Schlussfolgerungen mit.

Schriftliche Unterrichtsvorbereitung

Schriftliche Vorbereitung – Thema: *Prägnanter selbsterklärender Titel*

Datum / Uhrzeit / Schule / Klasse:	Entwicklungs- und Lernbereich(e) / Kompetenzbereich(e) / Kompetenz(en):
Hauptlernziel:	Lehrziel:
Sachinformationen:	Vorwissen der Kinder:
	Vernetzung mit weiterführenden Aktivitäten:

Unterrichtsplan						
P	Dauer	Sozialform	Lernziele & Schülerhandeln	Lehrerhandeln	Methodik & Impulse	Medien & Material
1		<input type="checkbox"/> PL <input type="checkbox"/> GA <input type="checkbox"/> PA <input type="checkbox"/> EA				
2		<input type="checkbox"/> PL <input type="checkbox"/> GA <input type="checkbox"/> PA <input type="checkbox"/> EA				
3		<input type="checkbox"/> PL <input type="checkbox"/> GA <input type="checkbox"/> PA <input type="checkbox"/> EA				
4		<input type="checkbox"/> PL <input type="checkbox"/> GA <input type="checkbox"/> PA <input type="checkbox"/> EA				
5		<input type="checkbox"/> PL <input type="checkbox"/> GA <input type="checkbox"/> PA <input type="checkbox"/> EA				
6		<input type="checkbox"/> PL <input type="checkbox"/> GA <input type="checkbox"/> PA <input type="checkbox"/> EA				

Nachbetrachtung	
Positive Eindrücke:	Kritik & Ausblick:

Anhang

Ziel der vorliegenden Anweisung zur skizzenhaften Verschriftlichung der Unterrichtsplanung ist es, die Umsetzung einer Unterrichtsidee systematisch zu planen und diese Unterrichtskonzeption kritisch zu reflektieren, um somit einen detaillierten, zielgerichteten Unterrichtsverlauf zu erstellen.

Eine weitere Funktion der schriftlichen Unterrichtsplanung ist es, den FDT, den/die Dyadenpartner·in und den TDU Einblick in die Planung der anstehenden Unterrichtsaktivität zu gewähren. Die schriftliche Unterrichtsplanung kann im Vorfeld der Umsetzung Gegenstand eines formativen Austausches sein.

Die Unterrichtsplanung bezieht sich nicht zwingend auf eine Unterrichtseinheit (50 bzw. 55 Minuten). Die Aktivität kann kürzer sein oder auch mehrere Stunden/Einheiten dauern.

Die schriftlichen Unterrichtsvorbereitungen sind den FDT und gegebenenfalls den TDU i.d.R. **48 Stunden** vor der praktischen Umsetzung vorzulegen.

Auch wenn die Vorbereitung stellenweise stichwortartig formuliert werden darf, muss diese in einer fachlich und inhaltlich angepassten und formal korrekten Sprache verfasst werden. Wiederholungen sollen vermieden werden. Zitate und übernommene Passagen müssen gekennzeichnet sein (APA 6 Norm).

Erklärungen zur Unterrichtsvorbereitung

Prägnanter selbsterklärender Titel

Finden Sie eine passende Überschrift für Ihre Vorbereitung, die das zentrale Thema möglichst präzise zusammenfasst.

Bsp. 1: „Multiplikation“ ist zu allgemein, besser ist „Verdoppelung im Zahlenraum bis 20“

Bsp. 2: „Bild malen“ ist zu allgemein, besser ist „Eine Unterwasserwelt mit Aquarellfarben malen“

Bsp. 3: „Jeu de rôle“ oder „Production orale“ ist zu allgemein, besser ist „Je me présente (oralement)“

Datum / Uhrzeit / Schule / Klasse

Fügen Sie an dieser Stelle Zeit- und Ortsangaben ein, wann und wo die Aktivität stattfindet.

Entwicklungs- und Lernbereich(e) / Kompetenzbereich(e) / Kompetenz(en):

Erwähnen Sie an dieser Stelle, welche(n) Entwicklungs- und Lernbereich(e), welche(n) Kompetenzbereich(e) und welche Kompetenz(en) des Lehrplans in dieser Unterrichtsaktivität vorrangig behandelt werden. Bei fächerübergreifenden Aktivitäten sollen alle Entwicklungs- und Lernbereiche angegeben werden.

Folgende Tabelle zeigt einige Beispiele auf:

Entwicklungs- und Lernbereich(e)	Kompetenzbereich(e)	Kompetenz(en)
Français	production orale	mettre en scène des textes
Allemand	compréhension de l'écrit	lire des textes variés
Éveil aux sciences	découverte du monde	explorer des phénomènes

Hauptlernziel

Ausgehend vom gewählten Titel formulieren Sie ein Hauptlernziel für diese Unterrichtsaktivität. Ein Lernziel sollte möglichst so formuliert sein, dass es auch überprüfbar ist.

Bsp.: „Die Kinder kennen die Multiplikation“ ist nicht überprüfbar, präziser wäre: „Die Kinder können die Zahlen 1-10 verdoppeln.“

Lehrziel

Als angehende-r Lehrer-in setzen Sie sich professionelle Entwicklungsziele. Was möchten Sie selbst in dieser Unterrichtsaktivität erfahren, ausprobieren, lernen? Wie stellen Sie Ihre Fortschritte in diesem Bereich fest? Formulieren Sie die Ziele in der „Ich-Form“.

Bsp. 1: „Ich möchte meine persönliche Tafelschrift an die offizielle Schulschrift anpassen. Am Ende der Aktivität mache ich ein Foto und überprüfe die einzelnen Buchstaben.“

Bsp. 2: „Ich möchte meine monotone Sprechweise variieren, um die Aufmerksamkeit der Kinder zu gewährleisten. Mein FDT filmt eine kurze Sequenz, die ich mir nachher ansehe.“

Bemerkung: Es ist sicherlich nicht möglich, sich bei jeder Aktivität auch selbst Lehrziele zu setzen. Fragen Sie sich dennoch bei jeder Vorbereitung, welche Lehrerkompetenzen nötig sind und welche ggf. noch entwicklungsfähig sind und notieren Sie diese. Seien Sie ehrlich und mutig. Ein TDT ist kein

mehrwöchiges Examen, sondern eine wertvolle Zeit, um an pädagogischen Herausforderungen zu wachsen und zu lernen.

Sachinformationen

Schreiben Sie in diesem Bereich alle wichtigen, spezifischen Informationen auf, die Sie selbst wissen/kennen müssen, um den SuS den Lernstoff fachgerecht vermitteln zu können. Überprüfen Sie ggf. Ihr Fachwissen. Verzichten Sie auf unnötige oder zu allgemeine Informationen, welche den Unterrichtsverlauf kaum und gar nicht beeinflussen. Sie können ggf. Elemente der Sachinformationen in den Anhang einfügen. Die benutzten Quellen sind laut APA 6 Norm anzugeben.

Vorwissen der SuS

Versetzen Sie sich in die Lage der SuS. Was müssen diese alles bereits beherrschen, bzw. wissen, um Ihrem geplanten Unterrichtsverlauf folgen zu können?

Vernetzung mit weiterführenden Aktivitäten

Beschreiben Sie in diesem Bereich, welche konkreten weiterführenden Aktivitäten auf dieser Einheit aufbauen werden. Diese Vernetzung mit weiterführenden Aktivitäten (cf. Mind Map) kann auch fächerübergreifend sein.

Bsp. 1: Nachdem die SuS die Verdoppelung der Zahlen im Zahlenraum bis 20 beherrschen, erweitern wir nächste Woche den Zahlenraum bis 100. Anschließend lernen die SuS die Multiplikationen $4 \cdot$ und $8 \cdot$ im Zahlenraum bis 100 (Strategie $4 \cdot \dots = 2 \cdot 2$, bzw. $8 \cdot \dots = 2 \cdot 2 \cdot 2$)

Bsp. 2: Nachdem die SuS den Text über die Verschmutzung der Meere gelesen haben (Deutsch), sprechen wir über die verschiedenen Wertstoffe und deren Recyclingmöglichkeiten bzw. über Müllvermeidung (Sciences). Wir sammeln eine Woche lang unseren Müll, wir berechnen Gewicht und Volumen pro Woche/Monat/Jahr (Mathematik) und basteln mit diesen Materialien gemeinsam eine Skulptur (Kunst).

Unterrichtsplan

Strukturieren Sie den Verlauf in einzelne, zeitlich begrenzte Phasen und beschreiben Sie diese jeweils kurz, aber präzise. Setzen Sie unterschiedliche, abwechslungsreiche Sozialformen und Arbeitsmethoden ein. Achten Sie darauf, nicht nur auf verbaler Ebene zu unterrichten und zu handeln, sondern auch den visuellen, resp. kinästhetischen Kanal der SuS wenn möglich anzusprechen.

Besonders bei der Arbeit mit jüngeren SuS sollte das Bewegungs- und Handlungsbedürfnis der SuS durch abwechslungsreiche Methoden und Sozialformen verstärkt berücksichtigt und gefördert werden.

Die Ressourcen und spezifischen Bedürfnisse der SuS und deren Einfluss auf die Unterrichtsgestaltung sollten differenziert beschrieben werden.

Phasen und Dauer

Setzen Sie sich einen zeitlichen Rahmen für die einzelnen Phasen der Aktivität. Wie lange sollen die einzelnen Phasen dauern? Bedenken Sie, dass die Aufmerksamkeitsspanne der SuS stark variiert.

Passen Sie die Anzahl der Phasen Ihrem Unterrichtsplan an.

Tipp: Probieren Sie es selbst aus. Wie lange brauchen Sie, um ein Arbeitsblatt zu lösen, um eine Skizze zu zeichnen, einen Arbeitsschritt einer Bastelanleitung auszuführen, einen Text zu lesen, eine Übung abzuschreiben, ...?

Ein Zeitplan ist eine Richtlinie, die tatsächliche Dauer der einzelnen Phasen sollte den tatsächlichen Bedürfnissen der SuS flexibel angepasst werden. Starke Abweichungen sollen in der Nachbetrachtung entsprechend analysiert werden.

Sozialform

Klicken Sie an, welche Sozialform in dieser Phase angeordnet wird (PL = Plenum, GA = Gruppenarbeit, PA = Partnerarbeit, EA = Einzelarbeit). Spätestens wenn die Sozialform ändert, beginnt die nächste Phase.

Lernziele und Schülerhandeln

Gliedern Sie die Aktivität in kleine Schritte, sodass in jeder Phase präzise (Zwischen-)Ziele anvisiert werden. Es geht darum zu beschreiben, was die Kinder in dieser Phase lernen und tun sollen. Welches Lernziel verfolgt dieser Arbeitsschritt, bzw. diese Aufgabe, dieses Arbeitsblatt, dieser Auftrag? Was genau müssen die SuS in dieser Phase tun?

Vergessen Sie bitte nicht sämtliche Differenzierungsmaßnahmen zu erwähnen.

Lehrerhandeln

Beschreiben Sie genau, was die Lehrperson während dieser Unterrichtsphase tut.

Methodik und Impulse

Wenn Sie eine bekannte Methode anwenden (Gruppenpuzzle, Lernspirale, Lerntempoduett, o. ä.) erwähnen Sie diese kurz. Bei Bedarf können Sie eine präzise Beschreibung der gewählten Methode in den Anhang setzen.

Notieren Sie sich präzise Anweisungen, Impulse oder Fragen (in der passenden Unterrichtssprache), die Sie den SuS geben/stellen.

Medien & Material

Notieren Sie sich alle Materialien und Medien, die Sie in dieser Phase der Aktivität einsetzen. Detaillierte Angaben sollen ggf. im Anhang erwähnt werden.

Alle Arbeitsblätter, die eingesetzt werden, müssen im Anhang wiederzufinden sein.

Nachbetrachtung

Beschreiben Sie in kurzen, kritischen Worten, welche positiven und eher negativen Eindrücke Sie nach dieser Aktivität haben. Warum sind Sie dieser Überzeugung?

Sie können an dieser Stelle auch Rückmeldungen Ihres/Ihrer FDT bzw. TDU erwähnen.

Anhang

Im Anhang können Sie grafische Elemente (z. B. Tafelbild) einfügen. Arbeitsblätter gehören auf jeden Fall in den Anhang. Wenn Sie Quellen benutzen, geben Sie diese im Anhang an.

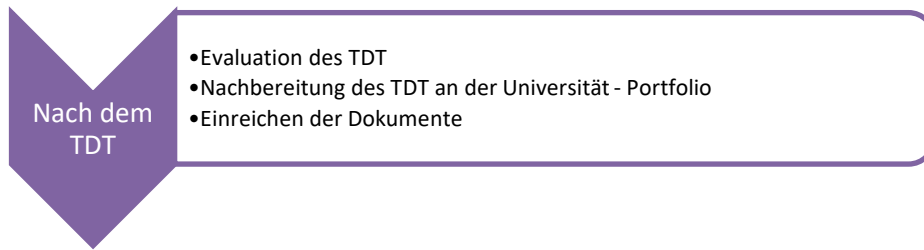
Schriftliche Wochenreflexionen

Am Ende jeder Woche werden in einer Wochenreflexion die für die ETU wichtigsten gewonnenen Erkenntnisse in einen erweiterten Kontext gesetzt und mit den persönlichen Zielsetzungen in Verbindung gebracht. Anders als in den Nachbetrachtungen einzelner Unterrichtseinheiten wird nicht über den konkreten Ablauf einer Aktivität nachgedacht, sondern es sollen grundsätzliche erziehungswissenschaftliche Überlegungen angestellt werden und eigene Werte und Überzeugungen hinterfragt werden.

Es gilt bei dieser kritischen Auseinandersetzung mit dem eigenen pädagogischen Handeln, wesentliche Schlüsse für künftige Unterrichtsplanungen zu ziehen, um so die eigene Unterrichtsqualität und Kompetenz zu erhöhen. Die ETU berücksichtigen eventuelle Rückmeldungen des/der FDT, der SuS, des/der Dyadenpartner-in und falls anwendbar des/der TDU.

Aufbauend auf der Stärken- und Schwächenanalyse des eigenen Unterrichts sollen die ETU die wesentlichen Lehren aufzählen, die sie in ihrer professionellen Entwicklung weiterbringen. Dabei stehen pertinente Fragen, zukünftige Ziele und mögliche Strategien zur Weiterentwicklung der eigenen professionellen Kompetenzen im Fokus der Reflexion.

NACH DEM TDT



Evaluation des TDT

Evaluation der A1 - B5 TDT

Die Funktion des Evaluationsgesprächs

Das Evaluationsgespräch findet zwischen ETU, FDT und TDU statt. Ziel des Austausches ist es, gemeinsam den Verlauf des Praktikums zu analysieren und die Leistung sowie professionelle Entwicklung des/der ETU zu bewerten. Es wird eine Bewertung der positiven sowie der zu verbessernden Aspekte vorgenommen. **Am Ende des Gesprächs soll eine Entscheidung über die Validierung des Praktikums getroffen werden.** Die Formulierung gemeinsamer Empfehlungen und Entwicklungswege hilft dem/der ETU, den zukünftigen FDT und TDU, Ziele und gezielte Maßnahmen für die weitere Ausbildung des/der betreffenden ETU zu identifizieren.

Der Ablauf des Evaluationssgesprächs

Der/die TDU legt den Termin, in Absprache mit beiden Parteien, für das Evaluationsgespräch fest, **welches spätestens 3 Wochen** nach dem letzten TDT-Tag stattfindet. Der/die TDU und der/die FDT können beschließen, sich individuell mit den beiden ETU einer Dyade zusammensetzen.

Der/die ETU, der/die FDT und der/die TDU senden jeweils ihre schriftliche Bewertung **24 Stunden** vor dem Evaluationsgespräch per E-Mail an alle Beteiligten, wobei die Evaluation in deutscher oder französischer Sprache verfasst werden soll, dies unter Verwendung der Vorlage, welche die Universität bereitstellt.

Der/die TDU moderiert das Evaluationsgespräch. Er/sie stellt sicher, dass alle Parteien ihre Standpunkte darlegen können, und dass das Gespräch respektvoll geführt wird. Die Diskussionen basieren auf den unten aufgeführten "Beobachtungs- und Bewertungskriterien" (« pistes d'observation et indices d'évaluation »).

Beobachtungs- und Bewertungskriterien

Die folgenden 5 Bereiche dienen als Leitfaden, sowohl für die Beobachtung der ETU während des TDT als auch für die Strukturierung der Gesamtbewertung im Anschluss an das TDT. Diese Liste erhebt keinen Anspruch auf Vollständigkeit. Es muss nicht zwingend auf alle angeführten Beispiele eingegangen werden. Außerdem steht es den unterschiedlichen Parteien frei, weitere relevante Elemente hinzuzufügen.

Sprachliche Kenntnisse

Die deutsche, französische und luxemburgische Sprache sowohl schriftlich als auch mündlich einwandfrei beherrschen; die eigene Sprache so anpassen, dass das Verständnis der SuS gesichert wird; die Unterrichtssprache respektieren; ...

Professionelle Einstellung

Das Berufsgeheimnis respektieren; pünktlich sein; zuverlässig sein; verantwortungsbewusst handeln; Kleidung und Auftreten dem schulischen Kontext anpassen; zu allen Mitgliedern der Schulgemeinschaft eine gute Beziehung pflegen; ...

Klassenführung

Adäquate körperliche und stimmliche Präsenz vor der Klasse; in Bezug auf die Gruppendynamik die Rolle des Schlichters und Vermittlers einnehmen; die Antworten und Beiträge der SuS aufgreifen und auf diese eingehen; alle SuS am Unterrichtsgeschehen beteiligen; SuS ermutigen und individuelles Bemühen der SuS anerkennen; klare Anweisungen geben; Disziplin herstellen und erhalten; ...

Unterrichtseinheiten planen, ausführen, und beurteilen

Ziele, anvisierte Kompetenzen und Lerninhalte sinnvoll definieren; den Bedürfnissen der SuS angepasste Unterrichtsmaterialien auswählen; einen pluri- und interdisziplinären Ansatz entwickeln; unterschiedliche methodologische Vorgehensweisen einbringen; auf die Vorkenntnisse der SuS zurückgreifen und auf diese aufbauen; die Lerninhalte hinreichend selbst beherrschen; auf ein adäquates Zeitmanagement achten, flexibel sein und sich anpassen können, die mit der Zielsetzung verbundene Evaluation der SuS vorsehen und vorbereiten; gründlich und gewissenhaft arbeiten; neue Medien in den Unterricht einbauen; ...

Prozess der professionellen Entwicklung

Über die eigene Praxis nachdenken und die Erkenntnisse dementsprechend umsetzen; offen sein für Ratschläge und Kritik; sachdienliche Quellen selbstständig aussuchen und in die Unterrichtsvorbereitung einbauen; die eigene pädagogische Vorgehensweise begründen und kritisch hinterfragen; sich über Erfahrungen austauschen und diese analysieren; die eigene Sichtweise einbringen; Initiative und Einsatz zeigen, sowie Interesse und Neugierde; sich den eigenen Schwächen bewusst sein; zukünftige Ziele definieren; ...

Im Bewertungsgespräch erläutern, illustrieren und argumentieren ETU, FDT und TDU die Reflexionen, welche sie in ihren jeweiligen schriftlichen Bewertungen festgehalten haben. Sie beantworten sich gegenseitig eventuelle Fragen und die verschiedenen Perspektiven werden miteinander in Bezug gesetzt. Eventuelle Widersprüche werden besprochen und gemeinsame Schlussfolgerungen werden gezogen.

Am Ende des Bewertungsgesprächs wird festgehalten, ob es zu einer Validation des TDT kommt oder nicht. TDU und FDT können sich beraten, bevor sie zu einer gemeinsamen Entscheidung kommen. Das Dokument „*Compte rendu de l'entretien d'évaluation*“ wird ausgefüllt und von den Parteien unterschrieben.

Evaluation der B6 – B7 TDT

Wie bereits erwähnt ist die Rolle der/des TDU im Kontext der Evaluation eines B6/B7 TDT nur bedingt mit der Evaluation eines A1 – B5 TDT vergleichbar. Die Präsenz der/des TDU ist im Prinzip im Evaluationsgespräch nicht vorgesehen. Daher reicht er/sie auch keine schriftliche Evaluation im Vorfeld des Gesprächs ein, welches zwischen ETU und FDT stattfindet.

Eine erste Validierungsphase des TDT findet somit durch den/die FDT statt in dem er/sie während des Evaluationsgesprächs das Dokument „*Compte rendu de l'entretien d'évaluation*“ ausfüllt und unterschreibt. Auf Wunsch mindestens einer der beiden genannten Akteure (ETU oder FDT) kann der/die TDU jedoch am Gespräch teilnehmen. Sollte eine Nicht-Validierung im Raum stehen, ist die Präsenz der/des TDU am Evaluationsgespräch jedoch obligatorisch.

Nach dieser ersten Validierung durch den/die FDT schließen die ETU ihre TDT-Dokumente definitiv ab und informieren den/die TDU darüber, so dass die zweite Validierungsphase vorgenommen werden kann. Dies erfolgt vor allem mit Hilfe der Checkliste, welche angibt, welche Dokumente vom/von der TDU überprüft werden. Der Zugang zu diesen Dokumenten wurde dem/der TDU bereits bei Beginn des TDT erteilt. Nach Überprüfung der Dokumente teilt der/die TDU den ETU anschließend seine Entscheidung mit.

Nachbereitung des Praktikums an der Universität - Portfolio

Im Portfolio-Gespräch wird die kontinuierliche, professionelle Weiterentwicklung der Studierenden fortgesetzt in dem eine tiefgründige, theoriegeleitete Auseinandersetzung mit Unterrichtserfahrungen stattfindet. Es geht hierbei nicht um einen retrospektiven Erfahrungsbericht, also eine Schilderung von Ereignissen oder eine Aufzählung von Aktivitäten, sondern um die Formulierung von konkreten, persönlichen Lernfortschritten und von zukünftigen Entwicklungsvorhaben. Ein solches Portfolio-Gespräch kann alleine oder in der Gruppe stattfinden.

Einreichen der Dokumente

Für A1 – B5 TDT gilt, dass alle Dokumente im persönlichen Teil des *Carnet de TDT*, die sich auf das betreffende Praktikum beziehen, von allen drei Parteien paraphiert, bzw. unterschrieben werden müssen. Kopien dieser Bögen sind bis spätestens 2 Wochen nach dem Evaluationsgespräch auf Moodle Espace Temps de terrain - Folder „Carnets de temps de terrain“ hochzuladen. Die Originale verbleiben im *Carnet de TDT* des/der ETU.

Für B6/B7 TDT gilt, dass die oben genannten Dokumente ausschließlich durch ETU und FDT paraphiert, bzw. unterschrieben werden. Zusätzlich muss das Dokument „Checkliste“ mit der Validierung durch den/die TDU und seiner digitalen Unterschrift ins *Carnet de TDT* integriert werden.

BIBLIOGRAPHIE

DUDLEY, P. (2011). *Lesson Study: a handbook*. Retrieved July 15 2023 from http://lessonstudy.co.uk/wp-content/uploads/2012/03/Lesson_Study_Handbook_-_011011-1.pdf

ENGESTRÖM, Y. (2011). *Lernen durch Expansion*. (2. stark erweiterte Auflage) Berlin: lehmanns media

ESSLINGER-HINZ, I. WIGBERS, M. u.a. (2013). *Der ausführliche Unterrichtsentwurf. Weinheim/Basel: Beltz.*

FEUSER, Georg (2002). Momente entwicklungslogischer Didaktik einer Allgemeinen (integrativen) Pädagogik. In: EBERWEIN, Hans/ KNAUER, Sabine (Hrsg.). *Handbuch Integrationspädagogik. Weinheim/Basel: Beltz, S. 280-294.*

FRAEFEL, Urban (2011). Hybride Räume an der Schnittschnelle von Hochschule und Schulfeld: Ein zukunftsweisendes Konzept der Professionalisierung von Lehrpersonen, in: Lina Pilypaityte / Hans- Stefan Siller (Hrsg.), *Schulpraktische Lehrerprofessionalisierung als Ort der Zusammenarbeit*. Wiesbaden, Deutschland: Springer VS, S. 13–43.

HATTIE, J. (2013). *Lernen sichtbar machen*. Hohengrehen: Schneider Verlag

MEUNIER, H. (2015). *L'observation au coeur de l'évaluation des apprentissages. Québec français, (175), 18–19.*

NORWICH, B., JONES, J.(eds.) (2014) *Lesson Study: Making a Difference to Teaching Students with Learning Difficulties*. London: Bloomsbury Academic.

SEITZ, Simone (2005). *Zeit für inklusive Didaktik*. Batmannsweiler: Schneider Verlag Hohengrehen

WATKINS, A. (2007). *Evaluation in Inclusive Settings: Key Issues for Policy and Practice*. Odense, Denmark: European Agency for Development in Special Needs Education.