



**เตือนภัยเกษตร**  
 โดย.. ฝ่ายพัฒนาผลิตภัณฑ์และองค์ความรู้

**ยูนิไลฟ์**  
**Call Center**  
**02-399-5555**  
**www.unilife.co.th**

รู้ไว้ก่อน ป้องกันได้  
 ไม่สูญเสียผลผลิต จากภัยต่างๆ ที่มี  
 ความเสี่ยงให้เกิดความเสียหายต่อพืช  
 โดย...ผู้เชี่ยวชาญด้านพืชมงคลเกษตร



**เตือนภัย ระวัง!! “หนอนหัวดำ” ในมะพร้าว**

พบแพร่หลาย ระบาดรุนแรงในเขตภาคใต้ โดยหนอนหัวดำมักจะเข้าทำลายจะ  
 ทะเกิ้นบริเวณผิวใบ ถ้าพบการระบาดรุนแรงจะทำลายทั้งก้านทางใบ จั่นและผล  
 มะพร้าวด้วยลักษณะการทำลายคือหนอนหัวดำจะกัดใยและดึงใบมะพร้าวมาเรียง  
 กันเป็นแพ ต่อมาใบมะพร้าวจะแห้งและเปลี่ยนเป็นสีน้ำตาล ทำให้ผลผลิตลดลง  
 และอาจทำให้มะพร้าวตายได้ หนอนหัวดำสามารถแพร่ระบาดโดยไปกับต้นกล้า  
 มะพร้าวได้อีกด้วย

**การป้องกันกำจัด** ใช้ **เคาท์ดาว 30 ซีซี**. ต่อดัน โดยใช้สว่านขนาด 3-5 หุน  
 เจาะเข้าไปที่โคนต้นเหนือดินประมาณ 50 เซนติเมตร เจาะลึกสุดหัวสว่านทำมุม  
 ประมาณ 15-30 องศา แล้วเท **เคาท์ดาว** เข้าไปที่รูเจาะแล้วปิดด้วยดินน้ำมัน  
 หลังจากใช้ประมาณ 7 วัน มะพร้าวจะมีอาการดีขึ้น โดยสังเกตจากใบที่ถูกแมลง  
 ทำลายจะไม่ลุกลามต่อ และถ้าดินมีความชื้นมะพร้าวจะแตกยอดใหม่และใบสดขึ้น  
 (วิธีการเจาะลำต้นนี้ ใช้กับต้นมะพร้าวที่มีความสูงจนไม่สามารถฉีดพ่นทางใบได้)





**เตือนภัยเกษตรกร**  
 โดย.. ฝ่ายพัฒนาผลิตภัณฑ์และองค์ความรู้

**ยูนิไลฟ์**  
**Call Center**  
**02-399-5555**  
**www.unilife.co.th**

รู้ไว้ก่อน ป้องกันได้  
 ไม่สูญเสียผลผลิต จากภัยต่างๆ ที่มี  
 ความเสี่ยงให้เกิดความเสียหายต่อพืช  
 โดย...ผู้เชี่ยวชาญด้านการเกษตร



**พุดตก ตีนแดง ระวาง!! “กำจัดวัชพืช”**

เดือนสิงหาคม เป็นเดือนที่มีฝนกระจายตัวอยู่ทั่วไปเกือบทุกภูมิภาค เกษตรกรทำนาอึมแถมแจ่มใส มีน้ำหล่อเลี้ยงต้นข้าว แต่อีกกลุ่มหนึ่งก็อาจจะมีปัญหาวัชพืชหลายชนิดแข่งกันโตในแปลง วันนี้มีคำแนะนำกำจัดวัชพืชตายยาก เช่น ผักบั้ง แห้วหมู ผักยาง ในสวนมะม่วง กล้วย มะนาวค้ะ ปกติเกษตรกรมักจะใช้สาร 2,4-ดีนิตรอนแต่มีผลกระทบต่อพืชประธานใบกว้าง ทำให้เกิดอาการผิดปกติ

**แนะนำสูตรเด็ด** เมื่อพ่นแล้วผักบั้งเหลืองเร็ว แห้งไว ตายไม่ฟื้น และไม่มีผลกระทบต่อพืชประธานค้ะ ลองใช้ **เบียร์นอว์พ48 200 ซีซี. + ยูเรีย ผสม อีโคมิคซ์ 100 กรัม + เกลือแกง 100 กรัม ผสมน้ำ 20 ลิตร** พ่นใส่ผักบั้ง

**ข้อควรระวัง** ห้ามพ่นช่วงลมมาแรงนะค้ะ เพราะลมจะพัดละอองสารไปโดนพืชประธานค้ะ เพียงแค่นี้เท่านั้น 3 วันทันใจ เริ่มเหลืองทยอยตายเลยค้ะ สามารถนำไปใช้ได้ทั้งในไร่อ้อย มันสำปะหลัง ยาตีมีเทคนิคนะค้ะ ลองใช้ดูค้ะแล้วจะชอบ





## เตือนภัยเกษตรกร

โดย.. ฝ่ายพัฒนาผลิตภัณฑ์และองค์ความรู้



# ยูนิไลฟ์

## Call Center

### 02-399-5555

www.unilife.co.th



รู้ไว้ก่อน ป้องกันได้  
ไม่สูญเสียผลผลิต จากภัยต่างๆ ที่มีความเสี่ยงให้เกิดความเสียหายต่อพืช  
โดย...ผู้เชี่ยวชาญด้านเกษตร



## เตือนภัย “โรคขอบใบแห้ง หรือ ปลายใบแห้ง” ในเงาะ

### สาเหตุของโรค

- ความชื้นในอากาศมีน้อย ในช่วงฤดูแล้งที่มีความชุ่มชื้นไม่เพียงพอ ใบเงาะจะมีการระเหยน้ำมาก ถ้าเงาะได้รับน้ำไม่เพียงพอจะเกิดอาการขอบใบหรือปลายใบแห้ง
- การถูกทำลายด้วยสารเคมี เช่น การใส่ปุ๋ยเคมีที่เข้มข้นมากเกินไป ใส่ปุ๋ยมากเกินไปเกินความต้องการของพืช
- ใช้สารเคมีป้องกันกำจัดศัตรูพืชไม่ถูกวิธี หรือใบเงาะถูกสารเคมีกำจัดวัชพืช อาจทำให้เกิดอาการดังกล่าวได้
- ดินแน่นแข็งทำให้ระบบรากฝอยไม่เจริญ เงาะไม่สามารถดูดน้ำดูดอาหารไปใช้ได้

**ลักษณะอาการ** ที่ปลายใบหรือขอบใบของเงาะจะแห้งเป็นสีน้ำตาล ถ้าเป็นมาก ใบจะแห้งม้วนงอ

### การป้องกันกำจัด

1. การแก้ไขโดยการรดน้ำในดินให้ชุ่มอยู่เสมอ หรือฉีดพ่นน้ำที่ใบเงาะจนชุ่มในขณะที่อากาศแห้ง เพื่อเพิ่มความชื้นในอากาศลดการคายน้ำของใบเงาะ(กรณีที่ไม่มือน้ำรด)
2. หากดินแน่นแข็งตาม ควรปรับปรุงดินโดยการเพิ่มอินทรีย์วัตถุให้กับดินและเพิ่มการพัฒนาราก โดยการใช้ **ไบโอ-ชอย** ร่วมกับชีววิละลายน้ำราดรอบชายพุ่ม
3. หากใส่ปุ๋ยในปริมาณมากควรใช้ร่นน้ำปริมาณมาก หรือ ลดการเป็นพิษของปุ๋ยต่อรากด้วย **ชีวไบโอ-ชอย** ละลายน้ำราดรอบชายพุ่มจะช่วยทำให้ปุ๋ยที่ตกค้างในดินมีประโยชน์ต่อพืชมากขึ้น และทำให้ดินโปร่งร่วนซุย รากพืชพัฒนาออกมาได้มาก





**เตือนภัยเกษตร**  
 โดย.. ฝ่ายพัฒนาผลิตภัณฑ์และองค์ความรู้



**ยูนิไลฟ์**  
**Call Center**  
**02-399-5555**  
**www.unilife.co.th**



รู้ไว้ก่อน ป้องกันได้  
 ไม่สูญเสียผลผลิต จากภัยต่างๆ ที่มี  
 ความเสี่ยงให้เกิดความเสียหายต่อพืช  
 โดย...ผู้เชี่ยวชาญด้านเกษตร



**▶ ปลุกโม้พล... ระวัง!! “เพลี้ยแป้ง และ เพลี้ยหอย”**

“เพลี้ยแป้ง”และ“เพลี้ยหอย” เป็นแมลงที่อยู่ในตระกูลเดียวกัน (Coccidae)  
 “เพลี้ยแป้ง” มีขนาดเล็กและมีสีขาว เพราะถูกสารซีฟิงซึ่งขับออกมาคลุมตัว  
 เพลี้ยไว้และมีขาอ่อน เจริญออกมารอบตัวทำให้เคลื่อนที่ไปมาได้แต่ช้า  
 “เพลี้ยหอย” จะมีลักษณะคล้ายเกล็ดเกาะติดแน่นตามใบชอกกาบใบลำต้น  
 หรือแม้กระทั่งรากแมลงศัตรูพืชทั้ง 2 ชนิดนี้ ชอบดูดกินน้ำเลี้ยงจากส่วนที่อ่อนของ  
 ลำต้น ส่วนผลและใบด้วยทำให้ พืชชะงักการเจริญเติบโตทรุดโทรมใบมีสีเหลือง  
 ช่อดอกสั้น ดอกเล็กลง ผลไม่สวย หากมีการทำลายมากๆ พืชอาจเหี่ยวจนถึงตายได้

**การป้องกันแก้ไขและกำจัด**

- ทำลายตัวแก่และไข่ หลังจากเก็บผลผลิตหรือหลังตัดแต่งกิ่ง
- การใช้สารกำจัดแมลง ระยะพ่นที่เหมาะสม คือ ช่วงที่แมลงอยู่ในวัยที่ 1-2 (ตัวอ่อน) โดยใช้ **อะวอร์ด40 + ไอมีต้า** หรือ **อะวอร์ด40 + นิวทริน55**
- หากพืชอยู่ระหว่างการเก็บผลอ่อน-ก่อนเก็บเกี่ยวผลผลิต แนะนำ **อะวอร์ด40 + เท็นสตาร์**



เพลี้ยแป้ง



เพลี้ยหอย



เพลี้ยแป้งน้อยหน่า



เพลี้ยแป้งเงาะ



เพลี้ยหอยมะละกอ



เพลี้ยหอยลำไย

แนะนำการใช้  
แมลงวัยที่1-2(ตัวอ่อน)

แนะนำการใช้  
ระยะติดผลอ่อน-ก่อนเก็บ



**เตือนภัยเกษตร**  
 โดย.. ฝ่ายพัฒนาผลิตภัณฑ์และองค์ความรู้

**ยูนิไลฟ์**  
**Call Center**  
**02-399-5555**  
**www.unilife.co.th**

รู้ไว้ก่อน ป้องกันได้  
 ไม่สูญเสียผลผลิต จากภัยต่างๆ ที่มี  
 ความเสี่ยงให้เกิดความเสียหายต่อพืช  
 โดย...ผู้เชี่ยวชาญด้านเกษตร



**เตือนภัยศัตรูร้าย ระวัง!! “เพลี้ยแป้งน้อยหน้า” พบบ่อยที่สุด**

**เพลี้ยแป้ง** เป็นศัตรูที่สำคัญของเกษตรกรผู้ปลูกน้อยหน้า เมื่อมีการเข้าทำลายของเพลี้ยแป้งมักทำให้ผลผลิตของน้อยหน้าด้อยคุณภาพและไม่เป็นที่ต้องการของตลาด การระบาดของเพลี้ยแป้งในน้อยนามักพบในช่วงฤดูแล้ง ลักษณะของเพลี้ยแป้งตัวจะมีสีขาว มีสารสีขาวคล้ายแป้งมักพบตัวเพลี้ยแป้งเกาะอยู่ตามร่องตาของผล

**การป้องกันกำจัด** ช่วงตัดแต่งกิ่ง **อะวอร์ด40** อัตรา 10 ซีซี. + **เคสโต** อัตรา 30-40 ซีซี.ต่อน้ำ 20 ลิตร





## เตือนภัยเกษตรกร

โทษ.. ฝ่ายพัฒนาผลิตภัณฑ์และองค์ความรู้



# ยูนิไลฟ์

## Call Center

### 02-399-5555

www.unilife.co.th



รู้ไว้ก่อน ป้องกันได้  
ไม่สูญเสียผลผลิต จากภัยต่างๆ ที่มี  
ความเสี่ยงให้เกิดความเสียหายต่อพืช  
โดย...ผู้เชี่ยวชาญด้านเกษตร



Unilife.co.th



UnilifeTvOnline



Unilife.co.th



@UnilifeOnline



ID : @Unilife



## เตือนภัย ระวัง!! “เพลี้ยไฟ” แผลงร้ายทำลายพลาพลิต

**เพลี้ยไฟ** เป็นแมลงขนาดเล็ก ตัวสีน้ำตาลอ่อนถึงน้ำตาลแก่ พบตามยอดใบอ่อน ดอก และผลอ่อน เพลี้ยไฟจะดูดน้ำเลี้ยงที่ใบ ดอกอ่อน และยอดอ่อน ทำให้ใบม้วนหงิกงอรูปร่างผิดปกติ เป็นกระจุก มีสีสลับเขียวเป็นทาง เพลี้ยไฟจะระบาดมากในช่วงที่มีอากาศแห้งแล้งฝนทิ้งช่วง นับเป็นแมลงที่เป็นปัญหาสำคัญที่สุดในการปลูกพืชหลายชนิด มะนาว ส้ม แตงกวา แตงโม

### การป้องกันกำจัด

ใช้ **เคาท์ดาว 10 ซีซี.** หรือ **ไอมีต้า 2 กรัม** หรือ **ฟิฟเปอร์ 15 ซีซี.** หรือ **สตรัค 10 กรัม** ต่อน้ำ 20 ลิตร ในกรณีมีผลผลิตแนะนำ **เท็นสตาร์ 15 ซีซี.** หรือ **ไฮ-นิว20 30 ซีซี.** ต่อน้ำ 20 ลิตร





**เตือนภัยเกษตร**  
 โดย.. ฝ่ายพัฒนาผลิตภัณฑ์และองค์ความรู้

**ยูนิไลฟ์**  
**Call Center**  
**02-399-5555**  
**www.unilife.co.th**

รู้ไว้ก่อน ป้องกันได้  
 ไม่สูญเสียผลผลิต จากภัยต่างๆ ที่มี  
 ความเสี่ยงให้เกิดความเสียหายต่อพืช  
 โดย...ผู้เชี่ยวชาญด้านเกษตร



**เตือนภัย “เพลี้ยไฟแดงโม”**

**เพลี้ยไฟ** ต้นเหตุทำให้แตงโมใบหงิกและยอดตั้ง (ไ้โด้ง) จัดเป็นแมลงชนิดหนึ่งที่มีตัวขนาดเล็กมาก ตัวอ่อนจะมีสีแสด ตัวแก่จะมีสีดำมีขนาดเท่าปลายเข็ม จะดูดน้ำเลี้ยงที่ยอดอ่อนของแตงโม และได้ใบอ่อนของแตงโม มีผลทำให้ใบแตงโมไม่ขยายเซลล์ ยอดหดสั้นลง ขี้อปล้องถี่ ยอดชูตั้งขึ้นชาวบ้านเรียกโรคชนิดนี้ว่า **“โรคยอดตั้ง”** บางพื้นที่ก็เรียก **“โรคไ้โด้ง”** นิสัยของเพลี้ยไฟจะจับกลุ่มบินเป็นฝูง มีลักษณะเล็กละเอียด คล้ายฝุ่น สภาพฤดูแล้ง ความชื้นในอากาศต่ำลมจะช่วยพัดพาเพลี้ยไฟให้เคลื่อนที่เข้าทำลายพืชผลในไร่ได้รวดเร็วขึ้นนอกจากแตงโมแล้วยังมีพืชผักที่เสี่ยงต่อการเข้าทำลายของเพลี้ยไฟ เช่น พักทอง พัก แพง ฯลฯ คงมีแต่เพียงมะระชนิดเดียวที่สามารถต้านทานเพลี้ยไฟได้



**การป้องกันกำจัด**

1. หากปลูกในสภาพอากาศร้อนและแห้ง ควรหมั่นตรวจยอดแตงโมอยู่เสมอ หากเคาะยอดแตงโมกับกระดาษแล้วมีแมลงเกิน 5 ตัวต่อยอดควรพ่นสารกำจัด
2. การเลือกใช้สารควรเลือกสารให้ถูกต้องตามระยะพืชเพื่อความปลอดภัย ดังนี้
  - 2.1 เริ่มปลูก-ออกดอก เลือกใช้สารได้หลายชนิด เช่น **เคาร์ทดาว แมมมอท ฟิฟเปอร์ สตรัค**
  - 2.2 ติดผล-เก็บเกี่ยว **เท็นสตาร์** หรือ **ไฮ-นิว20**





**เตือนภัยเกษตร**  
 โดย.. ฝ่ายพัฒนาผลิตภัณฑ์และองค์ความรู้

**ยูนิไลฟ์**  
**Call Center**  
**02-399-5555**  
**www.unilife.co.th**

รู้ไว้ก่อน ป้องกันได้  
 ไม่สูญเสียผลผลิต จากภัยต่างๆ ที่มี  
 ความเสี่ยงให้เกิดความเสียหายต่อพืช  
 โดย...ผู้เชี่ยวชาญด้านเกษตร



**➔ ปลุกพืชช่วงฤดูแล้ง...ระวัง!! “เพลี้ยอ่อน”**

“เพลี้ยอ่อน” เป็นแมลงปากดูดที่มีขนาดเล็ก ชอบอยู่รวมกันเป็นกลุ่มขยายพันธุ์ได้โดยไม่ต้องมี การผสมพันธุ์และออกลูกเป็นตัว ลำตัวมีตั้งแต่สีเขียวอ่อนไปจนถึงสีดำเข้ม ที่ปลาย ส่วนท้องจะมีท่อเล็กๆ ยื่นยาวออกมา 2 ท่อระยะตัวอ่อนประมาณ 5-6 วัน ระยะ ตัวเต็มวัย ประมาณ 3-14 วัน อายุเฉลี่ย 11 วันถ้าฝนทิ้งช่วง หรือในฤดูแล้งมีอากาศร้อนจะเกิดการระบาดของเพลี้ยอ่อนทั้งตัวอ่อนและตัวเต็มวัยจะดูดกินน้ำเลี้ยงตามใบยอดอ่อนและดอก ทำให้พืชหงิกงอเป็นคลื่นพบการทำลายได้ทั้งในพืชผัก ไม้ผล ไม้ดอก ข้าวโพด ส้ม ถั่วต่างๆ อีกมากมายหลายชนิด ซึ่งแมลงชนิดนี้หากมีการระบาดมากจะทำให้พืชเหี่ยว บริเวณที่มีเพลี้ยอ่อนระบาดมักจะมีมดอาศัยกินน้ำหวาน ที่เพลี้ยอ่อนถ่ายออกมา มากจะทำให้เกิดราดำได้



**การป้องกันแก้ไขและกำจัด**

- เกษตรกรควรหมั่นออกสำรวจแปลงปลูกพืชโดยเฉพาะ ในฤดูแล้ง
- หากพบมีการระบาดมากให้ใช้ **อะวอร์ด40 + เคลโต** หรือ **อะวอร์ด40 + นิวทริน55** ฉีดพ่นกำจัด







**เตือนภัยเกษตร**  
 โดย.. ฝ่ายพัฒนาผลิตภัณฑ์และองค์ความรู้

**ยูนิไลฟ์**  
**Call Center**  
**02-399-5555**  
**www.unilife.co.th**

รู้ไว้ก่อน ป้องกันได้  
 ไม่สูญเสียผลผลิต จากภัยต่างๆ ที่มี  
 ความเสี่ยงให้เกิดความเสียหายต่อพืช  
 โดย...ผู้เชี่ยวชาญด้านเกษตร



**➔ ตัวอันตรายในสวนมะพร้าว ระวัง!! “แมลงดำหนาม”**

“แมลงดำหนาม” ตัวเต็มวัยเป็นด้วงปีกแข็ง ลำตัวค่อนข้างแบน ยาวประมาณ 1 เซนติเมตร กว้าง 2.0-2.5 มิลลิเมตร ส่วนหัวและท้องมีสีน้ำตาล ออกสีเหลืองปนส้ม ปีกสีดำ มักซ่อนตัวอยู่ตามใบอ่อนหรือใบที่ยังไม่คลี่ของมะพร้าว ตัวเต็มวัยจะมีอายุประมาณ 3-6 เดือน

**แนวทางในการป้องกันแก้ไขและกำจัด**

- การใช้สารเคมี แปลงเพาะกล้า ใช้ **ไอมิดา** 2 กรัม ต่อน้ำ 20 ลิตร ฉีดพ่นต้นกล้ามะพร้าวก่อนย้ายปลูก หรือในแปลงมะพร้าวที่โตแล้ว ต้นไม่สูงมาก สามารถใช้ **เคสโต เคาร์ทดาว แมมมอท** ฉีดพ่น หยอดเข้าเจาะลำต้น กำจัดได้
- การใช้วิธีกล ในมะพร้าวต้นเตี้ยให้ตัดยอดที่ถูกแมลงดำหนามทำลายมา เก็บใส่หนอน ตักแดด และตัวเต็มวัยไปทำลาย
- การใช้ชีววิธี ปล่อยแมลงหางหนีบ แตนเบียนซึ่งเป็นแมลงศัตรูธรรมชาติของแมลงดำหนาม หรือใช้เชื้อราบิววาเรีย เพื่อทำให้แมลงดำหนามเกิดโรค





## เตือนภัยเกษตร

โดย.. ฝ่ายพัฒนาผลิตภัณฑ์และองค์ความรู้



# ยูนิไลฟ์

## Call Center

### 02-399-5555

www.unilife.co.th



รู้ไว้ก่อน ป้องกันได้  
ไม่สูญเสียผลผลิต จากภัยต่างๆ ที่มี  
ความเสี่ยงให้เกิดความเสียหายต่อพืช  
โดย...ผู้เชี่ยวชาญด้านเกษตร



## ตัวอันตรายในสวนผลไม้ ระวัง!! “แมลงวันผลไม้”

**แมลงวันผลไม้เทศเมีย** ใช้อวัยวะวางไข่แทงเข้าไปในผลไม้ตัวหนอนที่ฟักจากไข่จะอาศัยและซ่อนไซอยู่ภายในทำให้ผลไม้เน่าเสียและร่วงหล่นลงพื้นตัวหนอนจะออกมาแล้วจึงออกเป็นตัวเต็มวัย **แมลงวันผลไม้** วางไข่ในผลไม้ที่ใกล้สุก และมีเปลือกบางในระยะเริ่มแรกจะสังเกตได้ยาก อาจพบอาการช้ำบริเวณใต้ผิวเปลือก เมื่อหนอนโตขึ้นเรื่อยๆ จะทำให้ผลไม้เน่าและและมีน้ำไหล เยิ้มออกทางรูที่หนอนเจาะออกมาเพื่อเข้าดักแด้ ผลไม้ที่ถูกทำลายนี้มัก จะมีโรคและแมลงชนิดอื่นๆ เข้าทำลายซ้ำ

**การระบาด** มีทั่วประเทศและยังพบตลอดทั้งปีเนื่องจากมีพืชอาหารมากมายแต่จะมีปริมาณแมลงวันผลไม้สูงสุดในช่วงเดือนที่มีผลไม้สุกคือ ช่วงเดือน มีนาคม ถึง มิถุนายน

### แนวทางในการป้องกันแก้ไขและกำจัด

- 1.รวบรวมทำลายผลไม้ที่เน่าเสีย อันเนื่องมาจากถูกแมลงวันผลไม้เข้าทำลายสามารถหยุดยั้งการเพิ่มจำนวนของแมลงได้
- 2.การห่อผลไม้ เป็นการป้องกันการเข้าไปวางไข่ในผลไม้ที่ง่ายและได้ผลดีที่สุดวิธีหนึ่ง
- 3.การควบคุมโดยชีววิธี เช่น ใช้แตนเบียน ซึ่งเป็นแมลงศัตรูตามธรรมชาติ
- 4.ฉีดพ่นด้วยสารกำจัดแมลง ช่วยลดปริมาณแมลงวันผลไม้ในธรรมชาติได้อย่างรวดเร็ว และเห็นผลได้ชัด ใช้ **ไซปรอย35** หรือ **เคสโต**
- 5.การใช้สารล่อแมลงวันผลไม้ตัวผู้มาทำลาย เช่น หยดสารลงบนสำลีวางไว้ในกับดักแมลง หรืออาซใช้เปลือกส้มประรด มาจุ่มสาร **ไซปรอย35** เพื่อทำลายแมลงวัน





**เตือนภัยเกษตร**  
 โดย.. ฝ่ายพัฒนาการผลิตภัณฑ์และองค์ความรู้

**ยูนิไลฟ์**  
**Call Center**  
**02-399-5555**  
**www.unilife.co.th**

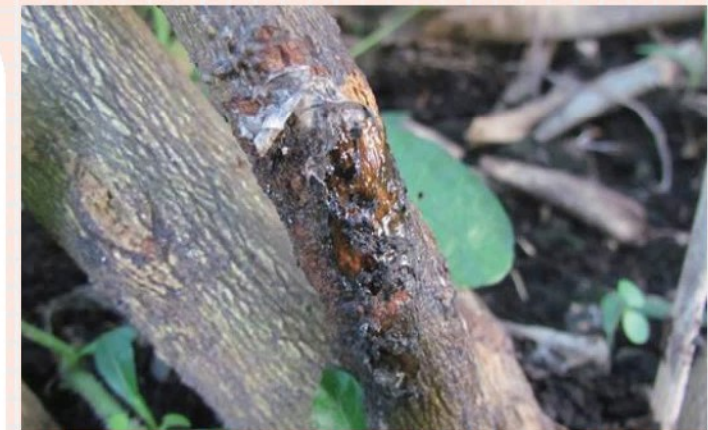
รู้ไว้ก่อน ป้องกันได้  
 ไม่สูญเสียผลผลิต จากภัยต่างๆ ที่มี  
 ความเสี่ยงให้เกิดความเสียหายต่อพืช  
 โดย...ผู้เชี่ยวชาญด้านเกษตร



**เตือนภัย “โรคนางไหลในส้ม มะนาว” เกิดขึ้นได้อย่างไร**

อาการยางไหลซึ่งพบในพืชตระกูลส้ม ได้แก่ ส้มโอ ส้มเขียวหวาน ส้มตรา ส้มजूและมะนาวมักเกิดกับ ลำต้นหรือกิ่งใหญ่ๆ ของต้นส้มที่โตแล้ว กิ่งหรือต้นที่เป็นโรคแสดงอาการทรุดโทรมไม่เจริญเติบโต หรือแสดงอาการแห้งตาย ทำให้ผลผลิตลดน้อยลงและมีคุณภาพต่ำกว่าปกติ ส้มโอที่พบอาการยางไหลมาก คือ พันธุ์ขาวพวงและพันธุ์ทองดี ส้มโอที่เกิดอาการยางไหลเหล่านี้มักอายุสั้นกว่าปกติมาก( อายุ 9-10 ปี เท่านั้น)

**สาเหตุ** 1. อาการยางไหลเนื่องจากเชื้อราเข้าทำลาย 2. อาการยางไหลเกิดเนื่องจากการขาดธาตุอาหาร เช่น ธาตุโบรอน (B) และธาตุทองแดง 3. อาการยางไหลที่เกิดเนื่องจากมีแมลงเจาะกัดกิน ส่วนมะนาวและส้มเขียวหวานที่เป็นโรคทริสเทซ่ารุนแรงอาจแสดงอาการยางไหลจากเปลือกของ ลำต้นและกิ่งขนาดใหญ่ได้ เช่นเดียวกัน



- การป้องกันกำจัด**
1. ดูแลปฏิบัติให้ถูกต้องตามหลักวิธี การตัดแต่งทรงพุ่ม บำรุงรักษาสภาพต้นการใช้ปุ๋ยที่เหมาะสม
  2. ตัดแต่งกิ่งที่เป็นโรค ตัด ฉีดยา ฉีดพ่นเปลือกแล้วนำไปเผาทำลาย จากนั้น ทาแผลด้วยสารป้องกันกำจัดเชื้อรา เช่น **ทาร์ล** หรือ **สับรา** ร่วมกับ **ซีวีวี** และ **นีโอ-ไฟต์** โดยผสมน้ำขึ้นมีลักษณะคล้าย แป้งเปียก
  3. หากกระบาดรุนแรงจนแผลลุกลามเข้าถึงเนื้อไม้ ไม่สามารถรักษาได้ ควรขุดออกและเผาทำลาย ปรับปรุงดินบริเวณนั้นแล้วจึงปลูกซ่อมแซม
  4. โรคนางไหลที่เกิดจากการขาดธาตุอาหาร สามารถรักษาได้โดยการฉีดพ่นธาตุอาหารเสริมทางใบ เช่น **นีโอ-ไมเนอร์ คริสตัล ซีวีวี**
  5. อาการยางไหลซึ่งเกิดจากบาดแผลต่างๆ หรือเกิดจากแมลงเจาะกัดกิน ควรรีบ รักษาและป้องกันบาดแผล ด้วย **เคสโต นิวทรีน55 พิพเปอร์ แมมมอท** หรือ รักษาบาดแผลด้วยการทาโดยใช้สารป้องกันกำจัดเชื้อรา (ข้อ 2)
  6. อาการยางไหลเนื่องจากโรคโคนเน่า ให้ดูแลรักษาเช่นเดียวกับโรคโคนเน่า



**เตือนภัยเกษตรกร**  
 โดย.. ฝ่ายพัฒนาการผลิตภัณฑ์และองค์ความรู้

**ยูนิไลฟ์**  
**Call Center**  
**02-399-5555**  
**www.unilife.co.th**

รู้ไว้ก่อน มือทันได้  
 ไม่สูญเสียผลผลิต จากภัยต่างๆ ที่มี  
 ความเสี่ยงให้เกิดความเสียหายต่อพืช  
 โดย...ผู้เชี่ยวชาญด้านการผลิต

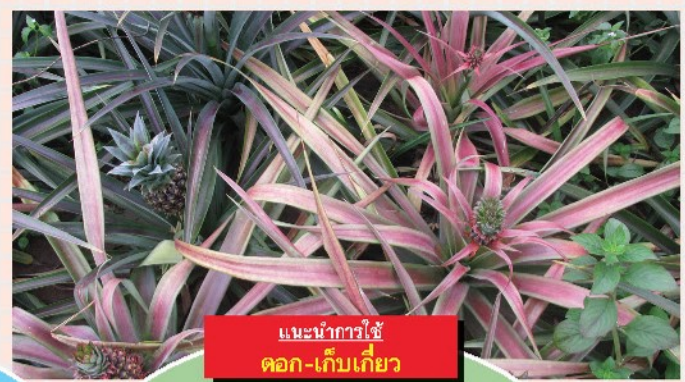


**เตือนภัย “โรคเหี่ยวในสับปะรด หรือ โรคอ้อ” เชื้อไวรัสทำลายผลผลิต**

**สาเหตุ** เกิดจากเชื้อไวรัส *Pineapple mealybug wilt associated virus* กลุ่มคลอสเตอโรไวรัส (*Closterovirus*)

**ลักษณะอาการ** ต้นสับปะรดที่เป็นโรคเหี่ยวจะมีอาการเริ่มที่ใบ คือใบจะอ่อนนุ่มมีสีเขียวอ่อนหรือเหลืองอ่อน ปลายใบแห้งเป็นสีน้ำตาลจนถึงสีแดงลามสู่โคนใบ ใบลู่ลง แผ่นใบไม่ตั้งขึ้นเหมือนใบปกติ ต่อมาต้นจะเหี่ยวและแห้ง รากสั้นกุด ถอนต้นได้ง่าย อาการจะแสดงเด่นชัดหลังบังคับดอกส่งผลให้ลูก สับปะรดไม่พัฒนา มีขนาดเล็ก และเก็บเกี่ยวไม่ได้

**การแพร่ระบาด** โรคเหี่ยวสับปะรดแพร่ระบาดจากการนำหน่อพันธุ์หรือจุกพันธุ์จากแปลงต้นตอที่มีโรคเหี่ยวระบาดไปปลูก มีเพลี้ยแป้ง 2 ชนิด คือ เพลี้ยแป้งสีชมพู (*Dysmicoccus brevipes* Cockerell) และ เพลี้ยแป้งสีเทา (*Dysmicoccus neobrevipes* Beardsley) เป็นแมลงพาหะ มีมดคันไฟ (*Solenopsis sp.*) และมดหัวโต (*Pheidole sp.*) เป็นตัวแพร่กระจายเพลี้ยแป้งจากต้นหนึ่งไปยังต้นอื่นที่อยู่ใกล้เคียง และมีวัชพืช เป็นแหล่งอาศัยหลบซ่อนของมดและเพลี้ยแป้ง



- การป้องกันกำจัด**
1. หลังหักผลสับปะรด หากมีเพลี้ยแป้งควรพ่นสารกำจัดป้องกันการระบาด
  2. ไม่ควรหักหน่อจากแปลงที่มีการระบาดไปปลูก หรือ ขยาย
  3. หากพบการระบาดในแปลงปลูกควรเลือกสารกำจัดดังนี้
    - 3.1 หน่อ-บวมดอก ใช้ **อะวอร์ด** ร่วมกับ **เคสโต นิวทรีน55 ฟิฟเปอร์**
    - 3.2 ดอก-เก็บเกี่ยว ใช้ **อะวอร์ด** ร่วมกับ **เท็นสตาร์** หรือ **ไฮ-นิว20**



**เตือนภัยเกษตร**  
 โดย.. ฝ่ายพัฒนาผลิตภัณฑ์และองค์ความรู้

**ยูนิไลฟ์**  
**Call Center**  
**02-399-5555**  
**www.unilife.co.th**

รู้ไว้ก่อน มือทันได้  
 ไม่สูญเสียผลผลิต จากภัยต่างๆ ที่มี  
 ความเสี่ยงให้เกิดความเสียหายต่อพืช  
 โดย...ผู้เชี่ยวชาญด้านเกษตร



**ภัยร้ายที่คุณอาจมองไม่เห็น “หนอนเจาะผลทุเรียน”**

**หนอนเจาะผล** เป็นศัตรูทุเรียนที่พบระบาดทั่วไปในแหล่งปลูกทุเรียนจะเข้าทำลายทุเรียนตั้งแต่ผลยังเล็ก อายุประมาณ 2 เดือน ไปจนถึงผลใหญ่ทำให้ผลเน่าและร่วง เนื่องจากเชื้อราเข้าทำลายซ้ำ การที่ผลมีรอยแมลงทำลายทำให้ขายไม่ได้ราคา ถ้าหากหนอนเจาะกินเข้าไปจนถึงเนื้อจะทำให้บริเวณดังกล่าวเน่าเมื่อผลสุก ภายนอกผลทุเรียนจะสังเกตเห็นมูลและรังของหนอนได้อย่างชัดเจน และจะมีน้ำไหลเยิ้มเมื่อทุเรียนใกล้แก่ หนอนจะเข้าทำลายผลทุเรียนที่อยู่ติดกันมากกว่าผลที่อยู่เดี่ยวๆ เพราะหนอนที่เริ่มฟักออกจากไข่ชอบอาศัยที่รอยสัมผัสนี้

**การป้องกันกำจัดหนอนเจาะผลทุเรียน** หนอนเจาะผลทุเรียนจะระบาดมากในช่วงฤดูฝน หนอนจะระบาดหรือไม่ขึ้นอยู่กับเวลาที่ดอกทุเรียนอยู่ในระยะทางแย้ ให้ฝาดอกทุเรียนที่เป็นระยะทางแย้ออกเป็น 2 ซีก ดูว่ามีรอยเจาะของหนอนหรือเปล่า ถ้าหากมีรอยเจาะของหนอนจะมีรอยสีน้ำตาลแสดงว่า หนอนเจาะทุเรียนเริ่มระบาดให้ทำการป้องกันและกำจัดโดยการเลือกใช้สารเคมีฉีดพ่นดังนี้ **เคสโต นิวทรีน55 ฟิฟเปอร์ แมมมอท** หากพ่นสารในระยะผลแก่ ควรงดการพ่นสารก่อนเก็บผลผลิตไม่น้อยกว่า 15 วัน





## เตือนภัยเกษตร

โดย.. ฝ่ายพัฒนาผลิตภัณฑ์และองค์ความรู้



ยูนิไลฟ์  
Call Center



02-399-5555  
www.unilife.co.th

รู้ไว้ก่อน ป้องกันได้  
ไม่สูญเสียผลผลิต จากภัยต่างๆ ที่มี  
ความเสี่ยงให้เกิดความเสียหายต่อพืช  
โดย...ผู้เชี่ยวชาญด้านเกษตร



## เตือนภัย ระวัง!! “หนอนเจาะผลทุเรียน”

**ลักษณะอาการ** ผีเสื้อตัวเมียจะวางไข่ไว้ที่ผิวผลทุเรียน ตัวหนอนที่ฟักออกจากไข่ จะแทะกินผิวเปลือกผลทุเรียน ตั้งแต่ผลขนาดเล็กที่อายุประมาณ 2 เดือน จนถึงผลใหญ่ จนกระทั่งตัวโตขึ้นจึงเจาะเข้าไปกินอยู่ภายในผล หลังจากหนอนเจริญเติบโตเต็มที่แล้วจะออกมาเข้าดักแด้อยู่ระหว่างหนามของผล โดยมีใยและมูลของหนอนหุ้มตัว แล้วจึงฟักออกมาเป็นผีเสื้อตัวเต็มวัย ผลทุเรียนที่ถูกหนอนทำลายจะเน่าและร่วง เนื่องจากมีเชื้อราเข้าทำลายซ้ำ เนื้อทุเรียนเน่า ผิวผลทุเรียนเปราะเปื่อยด้วยมูลของหนอน และมีน้ำไหลเยิ้มเมื่อผลใกล้แก่ หนอนเจาะผลที่เพิ่งฟักออกจากไข่ชอบอาศัยอยู่ในบริเวณระหว่างผลที่ติดกันเป็นคู่ ทำให้ผลทุเรียนที่ติดกันเป็นคู่ ถูกทำลาย มากกว่าผลเดี่ยว ๆ จะพบการทำลายในช่วงเดือน มีนาคม-พฤษภาคม

**ศัตรูธรรมชาติ** ตัวห้ำ : มวนพิฆาต *Eocanthecona furcellata*, มวนเพศธฆาต *Sycanus collaris*, ต่อหลวง ต่อรัง แมงมุม ตัวเบียน : แตนเบียนโคทีเซีย *Cotesia sp.*, แตนเบียน *Braconidae*

### การป้องกันและกำจัด

- ติดตามสถานการณ์หนอนเจาะผลและศัตรูธรรมชาติ
  - สำรวจร้อยละ 10 ของต้นทั้งหมด 7 วัน/ครั้ง ในช่วงกุมภาพันธ์ - พฤษภาคม
  - ตรวจนับ 5 ผล/ต้น ทั้งหนอนเจาะผลและศัตรูธรรมชาติ
- อนุรักษ์ศัตรูธรรมชาติไว้ควบคุมหนอนเจาะผลตามธรรมชาติ
- ตัดแต่งผลที่ติดกันเป็นคู่และไม่สมบูรณ์ออก เพื่อป้องกันการวางไข่ของผีเสื้อ และตัดผลที่ถูกหนอนทำลาย ไปเผาทำลาย
- ใช้กระดาษแข็งหรือกิ่งไม้คั้นผลที่สมบูรณ์ติดกันเป็นคู่ เพื่อป้องกันการวางไข่ของผีเสื้อ และจับตัวหนอนมาทำลาย ใช้กับดักแสงไฟสีน้ำเงิน-ดำ (black-blue light trap) ล่อตัวเต็มวัยมาทำลาย
- ใช้สารเคมี ใช้เมื่อพบผลถูกทำลายร้อยละ 10 ต่อต้น หลังการตัดแต่งผล
 

สารเคมีที่แนะนำ : **ฟิฟเปอร์** 30-40 ซีซี. หรือ **แมมมอท** 50-80 ซีซี.ต่อน้ำ 20 ลิตร

ใช้เฉพาะบริเวณที่มีผลถูกทำลายถึงระดับเศรษฐกิจเท่านั้น





**เตือนภัยเกษตร**  
 โดย.. ฝ่ายพัฒนาผลิตภัณฑ์และองค์ความรู้

**ยูนิไลฟ์**  
**Call Center**  
**02-399-5555**  
**www.unilife.co.th**

รู้ไว้ก่อน ป้องกันได้  
 ไม่สูญเสียผลผลิต จากภัยต่างๆ ที่มี  
 ความเสี่ยงให้เกิดความเสียหายต่อพืช  
 โดย...ผู้เชี่ยวชาญด้านเกษตร



**➔ ระบาดในแปลงปลูกมะม่วง... ระวัง!! “หนอนเจาะลำต้น”**

“หนอนเจาะลำต้น” เป็นหนอนของด้วงหนวดยาวตัวแม่วางไข่ตามรอยแตกของเปลือกต้นมะม่วงแล้วตัวหนอนจะกัดกินเนื้อไม้เข้าไปในต้นหรือกิ่ง เมื่อฟักตัวเป็นหนอนจะเจาะเข้าไปในลำต้นทำลายท่อน้ำท่ออาหารทำให้ใบเหลือง ยอดแห้ง ถ้าระบาดมากๆ ต้นหรือกิ่งจะตายได้ มะม่วงจะยืนต้นตาย

**การป้องกันแก้ไขและกำจัด**

- ใช้ **นิวทริน55** หรือ **ฟิฟเปอร์ 50 ซีซี.** หรือ **แมมมอท 80 ซีซี.** หรือ **สตรัค 50** กรัมต่อน้ำ 20 ลิตร ฉีดพ่นบริเวณ โคนต้นและผิวดิน รอบโคนต้นให้ทั่ว ฉีดพ่นตามรอยแตกของเปลือกไม้จะทำให้ด้วงไม่มีโอกาสวางไข่
- เมื่อตัวหนอนกัดกินเข้าไปข้างในแล้ว ให้หาเหล็กแหลมเขี่ยเอาตัวหนอนออกมา แต่ถ้าตัวหนอนเข้าไปลึกแล้วให้ใช้สำลีชุบสารที่แนะนำใส่เข้าไปในรูหนอนให้ลึกๆ แล้วอุดรูด้วยดินเหนียวหรือดินน้ำมันจะทำให้ตัวหนอนตาย

**ลักษณะการทำลายของหนอนเจาะลำต้น**

- วิธีสังเกตมะม่วงที่โดนเจาะ
- โคนต้นที่โดนเจาะ
- ถ้าระบาดรุนแรงทำให้มะม่วงยืนต้นตาย

ด้วงหนวดยาว ตัวโตเต็มวัยของหนอนเจาะลำต้น

บริเวณกิ่งยอดช่อ ที่ถูกกินน้ำเลี้ยง





## เตือนภัยเกษตร

โดย.. ฝ่ายพัฒนาผลิตภัณฑ์และองค์ความรู้



# ยูนิไลฟ์

## Call Center

### 02-399-5555

www.unilife.co.th



รู้ไว้ก่อน ป้องกันได้  
ไม่สูญเสียผลผลิต จากภัยต่างๆ ที่มี  
ความเสี่ยงให้เกิดความเสียหายต่อพืช  
โดย...ผู้เชี่ยวชาญด้านเกษตร



Unilife.co.th



UnilifeTvOnline



Unilife.co.th



@UnilifeOnline



ID : @Unilife

## ➔ เตือนภัยศัตรูตัวร้ายในสวนส้ม... ระวัง!! “หนอนชอนใบ”

**การแพร่ระบาด** ระบาดมากในช่วงฤดูฝน ประมาณเดือนพฤษภาคม-กันยายน อัตราการทำลายประมาณ 90-100% ในขณะที่ เดือนพฤศจิกายน-กุมภาพันธ์ มียอดอ่อนถูกทำลายประมาณ 20%

**ลักษณะการทำลาย** “หนอนชอนใบส้ม” เป็นแมลงศัตรูสำคัญที่ทำให้ความเสียหายในระยะแตกใบอ่อน โดยหนอนกัดกินชอนไชอยู่ในระหว่างผิวใบหนอนทำลายด้านใต้ใบมากกว่าบนใบ บริเวณที่ถูกทำลายเห็นเป็นผ้าขาวปรากฏเป็นทางวกไปวนมา ใบมีลักษณะบิดงอลง

### การป้องกันแก้ไขและกำจัด

- เก็บใบส้มที่ถูกหนอนชอนใบส้มทำลาย นำไปเผาทำลาย หมั่นสำรวจหนอนในระยะส้มแตกใบอ่อน
- การสุ่มสำรวจ ควรสำรวจ 10-20 ต้นต่อสวน สำรวจต้นละ 5 ยอด ยอดละ 5 ใบ ถ้าพบ 3 ใบ หรือ มากกว่าถือว่ายอดนั้นถูกทำลาย ถ้ามียอดถูกทำลายเกินกว่า 50 ต้องทำการป้องกันกำจัด
- แนะนำ ใช้ **โอมิด้า** 0.5-1 กรัมต่อน้ำ 20 ลิตร เมื่อพบการทำลายมากกว่า 50% หรือ **เคาร์ทดาว** 30-40 ซีซี.ต่อน้ำ 20 ลิตร



ลักษณะการทำลายของหนอนชอนใบ







## เตือนภัยเกษตร

โดย.. ฝ่ายพัฒนาผลิตภัณฑ์และองค์ความรู้



# ยูนิไลฟ์

## Call Center

### 02-399-5555

www.unilife.co.th



รู้ไว้ก่อน ป้องกันได้  
ไม่สูญเสียผลผลิต จากภัยต่างๆ ที่มี  
ความเสี่ยงให้เกิดความเสียหายต่อพืช  
โดย...ผู้เชี่ยวชาญด้านเกษตร



## เตือนภัยเจ็บที่คุณมองข้าม “หนอนตัวงหวดยาวเจาะลำต้นในทุเรียน”

ตัวเมียวางไข่ในเวลากลางคืนโดยบินมาเกาะต้นทุเรียนและไต่หาดำแหน่งที่เหมาะสมตามลำต้นและกิ่งขนาดใหญ่ ในสวนที่มีการระบาดของหนอนตัวงหวดยาววัยต่างๆ ในต้นทุเรียน เฉลี่ย 40-50 ตัวต่อต้น ตัวหนอนจะกัดกินชอนไชไปตามเปลือกไม้ด้านใน หรืออาจกัดควั่นเปลือกรอบต้น ขณะหนอนยังเล็กอยู่สังเกตเห็นไม่เห็นร่องรอยการทำลาย แต่เมื่อหนอนโตขึ้นจะพบขุยไม้ละเอียดซึ่งเป็นมูลของหนอนบริเวณรอยทำลาย เกษตรกรจะสังเกตเห็นก็ต่อเมื่อหนอนโตและอาจเจาะเข้าเนื้อไม้ หรือกินควั่นรอบต้นทุเรียนแล้ว ซึ่งจะมีผลทำให้ท่อน้ำท่ออาหารถูกตัดทำลายเป็นเหตุให้ทุเรียนเริ่มทรุดโทรม ใบร่วง และยืนต้นตายได้ เนื่องจากตัวเต็มวัยมีอายุชั้ยยาว ทำให้ช่วงระยะเวลาการวางไข่ยาวนาน ในต้นหนึ่งๆ จึงพบไข่และหนอนระยะต่างๆ กันเป็นจำนวนมาก

### การป้องกันกำจัด

1. หมั่นตรวจสอบเป็นประจำ โดยสังเกตรอยแผลจากการวางไข่และการทำลายของหนอนและเก็บทำลายเพื่อตัดวงจรการระบาด
2. ลดจำนวนหนอนโดยกำจัดตัวเต็มวัยตัวงหวดยาว โดยใช้ไฟส่องในช่วงเวลา 19.00 - 24.00 น. หรือใช้ตาข่ายตาถี่พันหลวมๆ รอบต้นเพื่อดักจับตัวเต็มวัยทำลายทิ้ง
3. แหล่งที่มีการระบาดของรุนแรงให้พ่นด้วยสารฆ่าแมลงชนิดดูดซึม เช่น **ฟิฟเปอร์ 30 มล. หรือ สตรัค 30 กรัม หรือ แมมมอท 40-50 ซีซี./น้ำ 20 ลิตร** โดยใช้อัตราน้ำ 5 ลิตร/ต้น พ่นให้โชกเฉพาะบริเวณลำต้นและกิ่งขนาดใหญ่ 2 ครั้งห่างกัน 14 วัน ในแหล่งที่มีการระบาดของรุนแรงอาจต้องพ่นสารทุกๆ 3 เดือน
4. กำจัดแหล่งขยายพันธุ์ โดยตัดต้นทุเรียนที่ถูกทำลายรุนแรงจนไม่สามารถให้ผลผลิตและเผาทิ้ง เพื่อไม่ให้แหล่งสะสมการระบาดของทำความเสียหายต่อทุเรียนต้นอื่นต่อไป

