

LATVIJAS REPUBLIKAS MINISTRU KABINETS

2007.03.06.
Rīgā

Noteikumi nr. 168
(prot. Nr.17 22.§)

Dabas lieguma "Sitas un Pededzes paliene" individuālie aizsardzības un izmantošanas noteikumi

Izdoti saskaņā ar likuma
"Par īpaši aizsargājamām
dabas teritorijām"
14.panta otro daļu un
17.panta otro daļu

I. Vispārīgie jautājumi

1. Noteikumi nosaka:

1.1. dabas lieguma "Sitas un Pededzes paliene" (turpmāk – dabas liegums) individuālo aizsardzības un izmantošanas kārtību;

1.2. dabas lieguma funkcionālo zonējumu;

1.3. dabā lietojamās speciālās informatīvās zīmes paraugu un tās lietošanas un izveidošanas kārtību;

1.4. dabas liegumā esošo dabas pieminekļu – aizsargājamo koku – aizsardzības un izmantošanas kārtību.

2. Dabas lieguma teritorijā nav spēkā īpaši aizsargājamo dabas teritoriju vispārējie aizsardzības un izmantošanas noteikumi.

3. Dabas lieguma platība ir 870 ha. Tā funkcionālo zonu shēma noteikta šo noteikumu 1.pielikumā, bet funkcionālo zonu sastāvs un robežu apraksts – šo noteikumu 2.pielikumā.

4. Dabas lieguma robežas dabā apzīmē ar speciālām informatīvām zīmēm. Informatīvās zīmes paraugs un lietošanas kārtība noteikta šo noteikumu 3.pielikumā. Informatīvo zīmju izveidošanu (sagatavošanu) un izvietošanu nodrošina Dabas aizsardzības pārvalde sadarbībā ar attiecīgo pašvaldību.

5. Dabas liegumā ir šādas funkcionālās zonas:

5.1. regulējamā režīma zona;

5.2. dabas lieguma zona;

5.3. dabas parka zona;

5.4. neitrālā zona.

II. Vispārīgie aprobežojumi visā dabas lieguma teritorijā

6. Zemes īpašniekiem (lietotājiem) aizliegts savā īpašumā (lietojumā) ierobežot apmeklētāju pārvietošanos pa ceļiem, ūdenstecēm, ūdenstilpēm, kā arī takām, kas norādītas šo noteikumu 1.pielikumā un paredzētas dabas lieguma apskatei.

7. Jebkāda veida reklāma dabas liegumā izvietojama pēc saskaņošanas ar attiecīgo Valsts vides dienesta reģionālo vides pārvaldi (turpmāk – reģionālā vides pārvalde).

8. Informāciju par dabas liegumā esošajām aizsargājamo sugu dzīvotnēm un īpaši aizsargājamiem biotopiem drīkst izplatīt tikai ar Dabas aizsardzības pārvaldes rakstisku atļauju.

9. Ja par vides aizsardzību atbildīgā valsts vai pašvaldības institūcija atbilstoši kompetencei pieņem pārvaldes lēmumu, ka kādai darbībai ir vai var būt būtiska negatīva ietekme uz dabas liegumu, tā ekosistēmām vai dabas procesiem tajā vai darbība ir pretrunā ar dabas lieguma izveidošanas un aizsardzības mērķiem un uzdevumiem, šo darbību veikt aizliegts.

10. Visā dabas lieguma teritorijā aizliegts:

10.1. ierīkot jaunus atkritumu poligonus, kā arī piesārņot un piegružot vidi ar atkritumiem un uzglabāt atkritumus tam nepiemērotās vietās;

10.2. veikt darbības, kas izraisa pazemes ūdeņu, gruntsūdeņu un virszemes ūdeņu līmeņa maiņu, izņemot:

10.2.1. bebru aizsprostu nojaukšanu;

10.2.2. ūdens noteces samazināšanas pasākumu veikšanu zemes īpašumos ar kadastra numuru 5068 006 0104, 5068 007 0018, 5068 007 0019 un 5068 007 0029, ja tas ir saskaņots ar reģionālo vides pārvaldi;

10.2.3. Makstiņupes atbrīvošanu no piesērējuma (to nepadziļinot), ja tas ir saskaņots ar attiecīgo reģionālo vides pārvaldi;

10.2.4. pasākumus Sitas dabiskās gultnes atjaunošanai, ja tas ir saskaņots ar attiecīgo reģionālo vides pārvaldi;

10.3. iegūt derīgos izrakteņus, izņemot pazemes ūdeni personiskām vajadzībām;

10.4. uzstādīt vēja ģeneratorus;

10.5. bez rakstiskas saskaņošanas ar attiecīgo reģionālo vides pārvaldi:

10.5.1. veikt arheoloģiskās izpētes darbus;

10.5.2. medīt putnus.

III. Regulējamā režīma zona

11. Regulējamā režīma zona izveidota, lai saglabātu dabiskos mežu biotopus un īpaši aizsargājamo putnu sugu ligzdošanas biotopus.

12. Regulējamā režīma zonā ir aizliegta jebkāda saimnieciskā un cita veida darbība, izņemot šādas darbības:

12.1. teritorijas apmeklēšana;

12.2. zinātnisko pētījumu veikšana;

12.3. vides monitoringa veikšana;

12.4. meža ugunsdrošības pasākumu īstenošana;

- 12.5. pasākumu īstenošana, kas nepieciešami ekosistēmu, īpaši aizsargājamo sugu un īpaši aizsargājamo biotopu aizsardzībai un saglabāšanai, ja tie ir saskaņoti ar reģionālo vides pārvaldi;
- 12.6. dabas tūrisma un izziņas infrastruktūras ierīkošana īpaši norādītās vai speciāli ierīkotās vietās atbilstoši šo noteikumu 1.pielikumam;
- 12.7. medības;
- 12.8. maksšķerēšana, savvaļas sēņu, augu un to produktu ievākšana un iegūšana personiskām vajadzībām;
- 12.9. atsevišķu koku ciršana meža zemēs citā cirtē īpaši aizsargājamo biotopu atjaunošanai veicama saskaņā ar meža apsaimniekošanu regulējošajiem normatīvajiem aktiem zemes īpašumos ar kadastra numuru 5068 008 0020 (2.kv., 1., 2.nog.) un 5068 006 0170 (139.kv., 1.nog.).

IV. Dabas lieguma zona

13. Dabas lieguma zona izveidota, lai saglabātu īpaši aizsargājamus biotopus (piemēram, pļavu biotopus), kā arī īpaši aizsargājamo dzīvnieku sugu – griezes (*Crex crex*), ķikuta (*Gallinago media*), ormanīša (*Porzana porzana*), purva pūces (*Asio flammeus*) un lapkoku praulgrauža (*Osmoderma eremita*) dzīvotnes, mazā ērgļa (*Aquila pomarina*) barošanās vietas, kā arī īpaši aizsargājamo augu sugu dzīvotnes.

14. Dabas lieguma zonā aizliegts:

14.1. veikt jebkādas darbības, par kurām saskaņā ar šo noteikumu 9.punktu pieņemts lēmums, ka tām ir vai var būt:

14.1.1. būtiska negatīva ietekme uz dabiskajiem biotopiem, savvaļas dzīvnieku, augu un sēņu sugām un to dzīvotnēm vai savvaļas dzīvnieku populāciju vairošanos, atpūtu un barošanos, kā arī pulcēšanos migrācijas periodā;

14.1.2. negatīva ietekme uz īpaši aizsargājamiem biotopiem, īpaši aizsargājamām sugām un to dzīvotnēm;

14.2. lietot ūdensputnu medībās šāviņus, kas satur svinu;

14.3. pļaut virzienā no lauka malām uz centru;

14.4. pļaut pļavas pirms 10.jūlija;

14.5. bojāt vai iznīcināt (arī uzarot vai kultivējot) meža pļavas, lauces un pļavas, tai skaitā palieņu, terašu, parkveida pļavas;

14.6. veikt darbības, kas izraisa augsnes eroziju;

14.7. sadalīt zemes īpašumus zemes vienībās, kas ir mazākas par 10 hektāriem, tai skaitā dalot kopīpašumu, kā arī noteikt lietošanas tiesības kopīpašumam, ja kāda kopīpašnieka lietošanā paliek mazāk par 10 hektāriem;

14.8. veikt zemes transformāciju, izņemot transformāciju:

14.8.1. skatu torņu būvniecībai šo noteikumu 1.pielikumā minētajās vietās;

14.8.2. īpaši aizsargājamo biotopu atjaunošanai;

14.9. dedzināt sauso zāli un niedres, izņemot gadījumus, ja tas nepieciešams dabas apsaimniekošanas pasākumu veikšanai un ir rakstiski saskaņots ar attiecīgo reģionālo vides pārvaldi un institūciju, kas atbild par ugunsdrošību un ugunsdzēsību;

14.10. cirst kokus galvenajā cirtē un rekonstruktīvajā cirtē;

14.11. cirst kokus kopšanas cirtē (izņemot slimību inficētos, kaitēkļu invadētos vai citādi bojātos kokus saskaņā ar normatīvajiem aktiem, kas regulē mežu apsaimniekošanu), ja valdaudzes vecums pārsniedz:

14.11.1. priežu audzēm – 60 gadu;

- 14.11.2. egļu, bērzu, melnalkšņu un liepu audzēm – 50 gadu;
14.11.3. apšu audzēm – 30 gadu;
- 14.12. no 1.aprīļa līdz 31.jūlijam veikt mežsaimniecisko darbību un krūmu ciršanu, izņemot meža ugunsdrošības pasākumus, meža atjaunošanu ar rokas darbarīkiem un bīstamo koku (koki, kas apdraud cilvēku dzīvību un veselību, tuvumā esošās ēkas vai infrastruktūras objektus) ciršanu un novākšanu;
- 14.13. atzarot augošus kokus mežaudzēs, izņemot koku atzarošanu skatu punktu ierīkošanai un uzturēšanai, kā arī satiksmes drošībai uz ceļiem;
- 14.14. mežaudzēs cirst nokaltušus kokus un izvākt kritušus kokus, kritalas vai to daļas, kuru diametrs resnākajā vietā ir lielāks par 25 cm, izņemot bīstamo koku vai to daļu novākšanu;
- 14.15. cirst vai citādi iznīcināt jebkura vecuma atsevišķi augošus ozolus un aizvākt un iznīcināt to nokritušos zarus, izņemot bīstamo koku novākšanu;
- 14.16. cirst gobas, kļavas, ozolus, ošus, kā arī dobumainus kokus;
- 14.17. nobraukt no ceļiem un pārvietoties ar mehāniskajiem transportlīdzekļiem, mopēdiem, pajūgiem un zirgiem pa meža un lauksaimniecības zemēm, ja tas nav saistīts ar minēto teritoriju apsaimniekošanu vai uzraudzību;
- 14.18. pārvietoties ar motorizēto ūdenstransportu, izņemot valsts un pašvaldību institūciju amatpersonu pārvietošanos, pildot dienesta pienākumus;
- 14.19. rīkot autosacensības, motosacensības, ūdensmotosporta un ūdensslēpošanas sacensības, kā arī rallijus, treniņbraucienus un izmēģinājuma braucienus;
- 14.20. ierīkot nometnes un celt teltis ārpus īpaši norādītām vietām;
- 14.21. kurināt ugunscurus ārpus īpaši norādītām vai speciāli ierīkotām vietām atbilstoši šo noteikumu 1.pielikumam, izņemot ugunscurus ciršanas atlieku sadedzināšanai atbilstoši meža apsaimniekošanu regulējošajiem normatīvajiem aktiem;
- 14.22. pieļaut suņu atrašanos brīvā dabā bez pavadas un uzpurņa, izņemot medības regulējošajos normatīvajos aktos noteiktos gadījumus un kārtību;
- 14.23. ierīkot jaunas iežogotas savvaļas dzīvnieku sugu brīvdabas audzētavas, izņemot esošā briežu dārza paplašināšanu robežās, kas norādītas šo noteikumu 1.pielikumā, ja briežu blīvums nepārsniedz 0,5 dzīvnieku vienības uz hektāru.

V. Dabas parka zona

15. Dabas parka zona izveidota, lai nodrošinātu mežaudžu ilgtspējīgu apsaimniekošanu.

16. Dabas parka zonā aizliegts:

16.1. veikt jebkādas darbības, par kurām saskaņā ar šo noteikumu 9.punktu pieņemts lēmums, ka tām ir vai var būt:

16.1.1. būtiska negatīva ietekme uz dabiskajiem biotopiem, savvaļas dzīvnieku, augu un sēņu sugām un to dzīvotnēm vai savvaļas dzīvnieku populāciju vairošanos, atpūtu un barošanos, kā arī pulcēšanos migrācijas periodā;

16.1.2. negatīva ietekme uz īpaši aizsargājamiem biotopiem, īpaši aizsargājamām sugām un to dzīvotnēm;

16.2. sadalīt zemes īpašumus zemes vienībās, kas ir mazākas par 10 hektāriem, tai skaitā dalot kopīpašumu, kā arī noteikt lietošanas tiesības kopīpašumam, ja kāda kopīpašnieka lietošanā paliek mazāk par 10 hektāriem;

16.3. nobraukt no ceļiem un pārvietoties ar mehāniskajiem transportlīdzekļiem, mopēdiem un pajūgiem pa meža un lauksaimniecības zemēm, ja tas nav saistīts ar teritorijas apsaimniekošanu vai uzraudzību;

16.4. kurināt ugunsurus ārpus īpaši norādītām vai speciāli ierīkotām vietām atbilstoši šo noteikumu 1.pielikumam, izņemot ugunsurus ciršanas atlieku sadedzināšanai atbilstoši meža apsaimniekošanu regulējošajiem normatīvajiem aktiem;

16.5. pieļaut suņu atrašanos brīvā dabā bez pavadas un uzpurņa, izņemot medības regulējošajos normatīvajos aktos noteiktos gadījumus un kārtību;

16.6. cirst kokus kailcirtē un rekonstruktīvajā cirtē;

16.7. veicot kopšanas cirti, izcirst valdošās koku sugas valdaudzes kokus (izņemot augšanā atpalikušos, slimību inficētos, kaitēkļu invadētos vai citādi bojātos kokus), ja valdošās koku sugas vecums pārsniedz:

16.7.1. priežu audzēm – 60 gadu;

16.7.2. egļu, bērzu, melnalkšņu un liepu audzēm – 50 gadu;

16.7.3. apšu audzēm – 30 gadu;

16.8. cirst gobas, ozolus, kļavas, ošus, kā arī dobumainus kokus;

16.9. no 1.aprīļa līdz 31.jūlijam veikt mežsaimniecisko darbību un cirst krūmus, izņemot meža ugunsdrošības pasākumus, meža atjaunošanu ar rokas darbarīkiem un bīstamo koku ciršanu un novākšanu;

16.10. mežaudzēs cirst nokaltušus kokus un izvākt kritušus kokus, kritalas vai to daļas, kuru diametrs resnākajā vietā ir lielāks par 25 cm, izņemot bīstamo koku vai to daļu novākšanu.

17. Dabas parka zonā galvenajā cirtē (izņemot kailcirti) mežaudzes cērt, saglabājot vismaz valdaudzes pirmā stāva biezību:

17.1. priežu audzēs – 0,4;

17.2. egļu, lapu koku un mistrotās audzēs – 0,5.

VI. Neitrālā zona

18. Neitrālā zona izveidota, lai nodrošinātu teritorijas attīstību un ilgtspējīgu saimniecisko izmantošanu viensētu pagalmos un piemājas zemēs.

19. Neitrālajā zonā aizliegts:

19.1. veikt jebkādas darbības, kas būtiski pārveido raksturīgo ainavu;

19.2. bez rakstiskas saskaņošanas ar attiecīgo reģionālo vides pārvaldi ierīkot izziņas, atpūtas un tūrisma infrastruktūras objektus.

20. Būvniecība neitrālajā zonā pieļaujama atbilstoši pašvaldības teritorijas plānojumam, ievērojot šajos noteikumos, kā arī būvniecību un vides aizsardzību regulējošajos normatīvajos aktos noteikto kārtību un ierobežojumus.

VII. Dabas pieminekļi

21. Šie noteikumi attiecas arī uz dabas liegumā esošajiem dabas pieminekļiem – aizsargājamiem kokiem – vietējo un svešzemju sugu dižkokiem (koki, kuru apkārtmērs 1,3 metru augstumā no koka sakņu kakla vai augstums nav mazāks par šo noteikumu 4.pielikumā minētajiem izmēriem).

22. 10 metru rādiusā ap aizsargājamiem kokiem (mērot no aizsargājamā koka vainaga projekcijas ārējās malas) aizliegts:

22.1. veikt saimniecisko vai cita veida darbību, kuras dēļ tiek vai var tikt bojāts vai iznīcināts dabas piemineklis vai mazināta tā dabiskā estētiskā nozīme;

22.2. iegūt derīgos izrakteņus;

22.3. veikt darbības, kas var negatīvi ietekmēt aizsargājamo koku augšanu un dabisko attīstību;

22.4. apkraut aizsargājamās kokus;

22.5. mainīt vides apstākļus – ūdens un koku barošanās režīmu;

22.6. veikt zemes transformāciju;

22.7. iznīcināt vai bojāt dabisko zemsedzi, izņemot krūmu un koku ciršanu saskaņā ar šiem noteikumiem un citiem normatīvajiem aktiem;

22.8. bez rakstiskas saskaņošanas ar attiecīgo reģionālo vides pārvaldi:

22.8.1. ierīkot izziņas, atpūtas un tūrisma infrastruktūras objektus;

22.8.2. veikt aizsargājamo koku apsaimniekošanas pasākumus;

22.8.3. cirst kokus.

23. Aizsargājamā koka nociršana (novākšana) pieļaujama tikai gadījumos, ja tas kļuvis bīstams un saņemta attiecīgās reģionālās vides pārvaldes rakstiska atļauja.

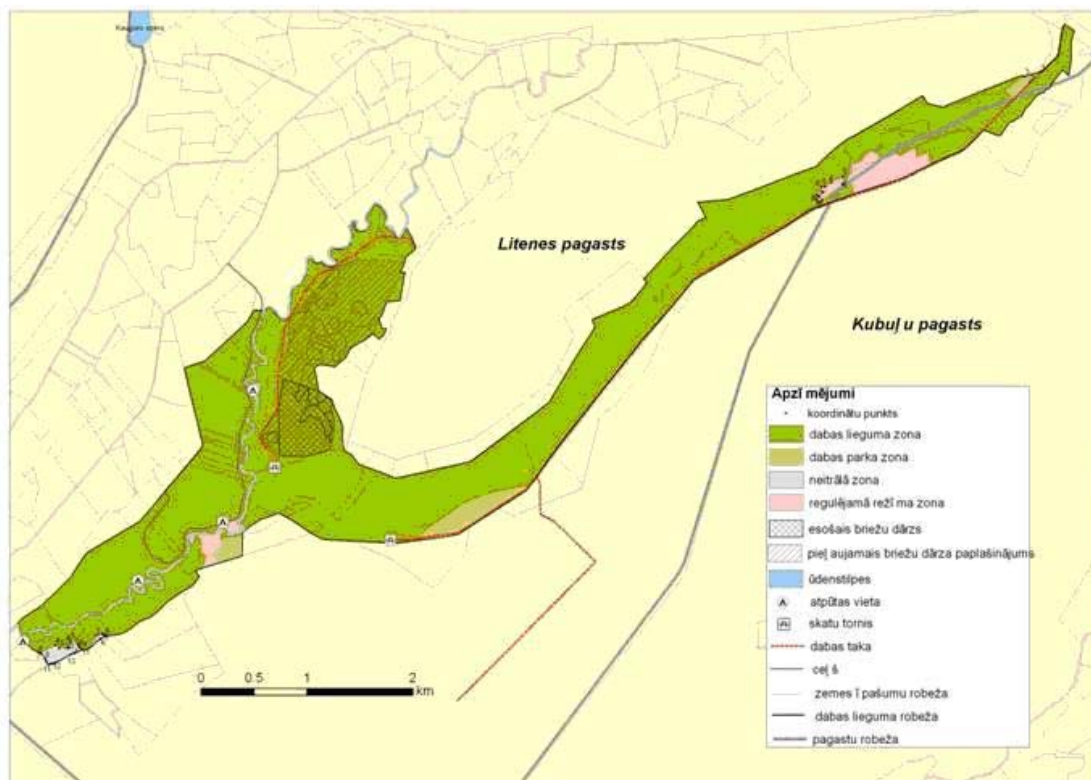
Ministru prezidents

A.Kalvītis

Vides ministrs

R.Vējonis

Dabas lieguma "Sitas un Pededzes paliene" funkcionālo zonu shēma



Vides ministrs

R.Vējonis

Dabas lieguma "Sitas un Pededzes paliene" funkcionālo zonu sastāvs un robežu apraksts
I. Regulējamā režīma zona

1. Regulējamā režīma zonā ietilpstošo meža kvartālu un nogabalu, kā arī īpašumu kadastra numuri:

Nr. p.k.	Īpašuma kadastra numurs	Meža kvartālu numurs	Meža nogabalu numurs
1.1.	Gulbenes virsmežniecība Gulbenes mežniecība		
1.1.1.	daļa no īpašuma ar kadastra Nr. 5068 007 0056		
1.1.2.	5068 007 0048	122.	1. (daļa)
1.1.3.	5068 006 0170	139.	1.
1.1.4.	5068 008 0020	2.	1., 2.
1.2.	Balvu virsmežniecība Balvu mežniecība		
1.2.1.	3858 005 0072	7.	1.
1.2.2.		8.	1., 3., 4., 5., 6., 7., 8.
1.2.3.		9.	1., 2., 4.

2. Īpašuma ar kadastra Nr. 5068 007 0056 regulējamā režīma zonā ietilpstošās daļas ārējās robežas koordinātas:

Nr. p.k.	Koordinātu punkti	X koordināta	Y koordināta
2.1.	1.	685214	6339600
2.2.	2.	685231	6339613
2.3.	3.	685207	6339644
2.4.	4.	685241	6339691
2.5.	5.	685316	6339779
2.6.	6.	685381	6339811
2.7.	7.	685248	6339585

3. Īpašuma ar kadastra Nr. 5068 007 0048 regulējamā režīma zonā ietilpstošās daļas ārējās robežas koordinātas:

Nr. p.k.	Koordinātu punkti	X koordināta	Y koordināta
3.1.	1.	685214	6339600
3.2.	2.	685184	6339614
3.3.	3.	685231	6339613
3.4.	4.	685207	6339644
3.5.	5.	685241	6339691
3.6.	6.	685316	6339779

3.7.	7.	685280	6339767
3.8.	8.	685259	6339743
3.9.	9.	685227	6339735

II. Dabas lieguma zona

4. Dabas lieguma zonā ietilpst visa pārējā dabas lieguma teritorija, kas neietilpst regulējamā režīma zonā, dabas parka zonā un neitrālajā zonā.

III. Dabas parka zona

5. Dabas parka zonā ietilpstošo meža kvartālu un nogabalu, kā arī īpašumu kadastra numuri:

Nr. p.k.	Īpašuma kadastra numurs	Meža kvartālu numurs	Meža nogabalu numurs
5.1.	5068 008 0020	2.	3., 4., 5., 6., 7., 8., 9., 10.
5.2.	5068 007 0046	1.	10.
5.3.	5068 007 0027	1.	1., 2., 3., 4., 5., 6., 7., 8., 9., 10., 11., 12., 13.
5.4.	īpašums, kura koordinātas norādītas šī pielikuma 6.punktā		

6. Šī pielikuma 5.4.apakšpunktā minētā īpašuma ārējās robežas koordinātas:

Nr. p.k.	Koordinātu punkti	X koordināta	Y koordināta
6.1.	1.	687294	6340822
6.2.	2.	687194	6340722
6.3.	3.	687146	6340775

IV. Neitrālā zona

7. Neitrālajā zonā ietilpstošo īpašumu kadastra numuri:

Nr. p.k.	Īpašuma kadastra numurs
7.1.	daļa no zemes īpašuma ar kadastra Nr. 5068 008 0014
7.2.	5068 008 0003
7.3.	daļa no zemes īpašuma ar kadastra Nr. 5068 008 0016
7.4.	daļa no zemes īpašuma ar kadastra Nr. 5068 008 0012

8. Īpašuma ar kadastra Nr. 5068 008 0016 neitrālajā zonā ietilpstošās daļas ārējās robežas koordinātas:

Nr. p.k.	Koordinātu punkti	X koordināta	Y koordināta
8.1.	1.	678393	6335523
8.2.	2.	678431	6335531
8.3.	3.	678456	6335530
8.4.	4.	678470	6335511

8.5.	5.	678457	6335509
8.6.	6.	678419	6335483
8.7.	7.	678417	6335486

9. Īpašuma ar kadastra Nr. 5068 008 0012 neitrālajā zonā ietilpstošās daļas ārējās robežas koordinātas:

Nr. p.k.	Koordinātu punkti	X koordināta	Y koordināta
9.1.	1.	678172	6335353
9.2.	2.	678116	6335399
9.3.	3.	678123	6335406
9.4.	4.	678137	6335447
9.5.	5.	678138	6335472
9.6.	6.	678207	6335439
9.7.	7.	678210	6335420
9.8.	8.	678226	6335405
9.9.	9.	678250	6335393
9.10.	10.	678249	6335388
9.11.	11.	678247	6335388

10. Īpašuma ar kadastra Nr. 5068 008 0014 neitrālajā zonā ietilpstošās daļas ārējās robežas koordinātas:

Nr. p.k.	Koordinātu punkti	X koordināta	Y koordināta
10.1.	1.	678172	6335353
10.2.	2.	678116	6335399
10.3.	3.	678031	6335399
10.4.	4.	677991	6335425
10.5.	5.	677851	6335350
10.6.	6.	677861	6335346
10.7.	7.	677898	6335299
10.8.	8.	677908	6335273
10.9.	9.	677920	6335249
10.10.	10.	677930	6335243
10.11.	11.	677951	6335253
10.12.	12.	677969	6335255
10.13.	13.	677994	6335265
10.14.	14.	678134	6335339

Piezīme.

Kadastra informācija pēc stāvokļa uz 2004.gadu.

Vides ministrs

R.Vējonis

Informatīvā zīme dabas lieguma apzīmēšanai un tās lietošanas kārtība

1. Informatīvā zīme dabas lieguma apzīmēšanai (turpmāk – zīme) ir zaļš kvadrātveida laukums baltā ietvarā ar stilizētu ozollapas piktogrammu.



2. Zīmes krāsas (krāsu standarti norādīti *PANTONE*, *CMYK* un *ORACAL* sistēmā) ir šādas:

2.1. kvadrātveida laukums (ozollapas piktogrammas fons) – gaiši zaļā krāsā (*PANTONE 362C* vai *C70 M0 Y100 K0*, vai *ORACAL ECONOMY 064 (yellow green)*);

2.2. ozollapas piktogramma – baltā krāsā;

2.3. ozollapas piktogrammas kontūra un ozollapas dzīslējums – tumši zaļā krāsā (*PANTONE 3425C* vai *C100 M0 Y78 K42*, vai *ORACAL ECONOMY 060 (dark green)*);

2.4. zīmes ietvars – baltā krāsā.

3. Zīmes lietošanas kārtība:

3.1. uzstādot zīmi dabā, izvēlas vienu no šādiem izmēriem:

3.1.1. 300 x 300 mm;

3.1.2. 150 x 150 mm;

3.1.3. 75 x 75 mm;

3.2. poligrāfiskajos izdevumos zīmes izmēru (saglabājot kvadrāta proporcijas) izvēlas atbilstoši lietotajam mērogam, bet ne mazāku kā 5 x 5 mm;

3.3. pārējos gadījumos, kas nav minēti šī pielikuma 3.1. un 3.2.apakšpunktā, var lietot dažādu izmēru zīmes, saglabājot kvadrāta proporcijas;

3.4. zīme nav uzstādāma uz ceļiem.

Vides ministrs

R.Vējonis

**Aizsargājамie koki – vietējo un svežemju sugu dižkoki
(pēc apkārtmēra vai augstuma)**

Nr. p.k.	Suga	Apkārtmērs 1,3 metru augstumā (metros)	Augstums (metros)
1	2	3	4
I. Vietējās sugas			
1.	Apse (<i>Populus tremula</i> L.)	3,5	35
2.	Baltalksnis (<i>Alnus incana</i> (L.) Moench)	1,6	25
3.	Āra bērzs (<i>Betula pendula</i> Roth)	3,0	33
4.	Purva bērzs (<i>Betula pubescens</i> Ehrh.)	3,0	32
5.	Pūpolvītols (<i>Salix caprea</i> L.)	1,9	22
6.	Egle (<i>Picea abies</i> (L.) Karst.)	3,0	37
7.	Hibrīdais alksnis (<i>Alnus x pubescens</i> Tausch)	1,5	32
8.	Parastā goba (<i>Ulmus glabra</i> Huds.)	4,0	28
9.	Parastā ieva (<i>Padus avium</i> Mill.)	1,7	22
10.	Parastā kļava (<i>Acer platanoides</i> L.)	3,5	27
11.	Parastā liepa (<i>Tilia cordata</i> Mill.)	4,0	33
12.	Parastā vīksna (<i>Ulmus laevis</i> Pall.)	4,0	30
13.	Melnalksnis (<i>Alnus glutinosa</i> (L.) Gaertn.)	3,0	30
14.	Parastais osis (<i>Fraxinus excelsior</i> L.)	4,0	34
15.	Parastais ozols (<i>Quercus robur</i> L.)	5,0	32
16.	Parastais skābardis (<i>Carpinus betulus</i> L.)	1,9	20
17.	Parastais pīlādzis (<i>Sorbus aucuparia</i> L.)	1,7	21
18.	Parastā priede (<i>Pinus sylvestris</i> L.)	3,0	38
19.	Šķetra (<i>Salix pentandra</i> L.)	1,6	22
20.	Zviedrijas kadiķis (<i>Juniperus communis</i> L. var. <i>suecica</i> Ait.)	0,8	11
II. Svežemju sugas			
21.	Skujkoki		
21.1.	Balzama baltegle (<i>Abies balsamea</i> (L.) Mill.)	1,5	24
21.2.	Eiropas baltegle (<i>Abies alba</i> Mill.)	2,7	32
21.3.	Eiropas ciedrupriede (<i>Pinus cembra</i> L.)	1,6	22
21.4.	Eiropas lapegle (<i>Larix decidua</i> Mill.)	3,2	39
21.5.	Kanādas tsuga (hemlokegle) (<i>Tsuga canadensis</i> (L.) Carr.)	1,3	15
21.6.	Krievijas lapegle (<i>Larix ledebourii</i> (Rupr.) Cin.)	3,0	34
21.7.	Melnā priede (<i>Pinus nigra</i> Arnold)	1,9	23
21.8.	Menzīsa duglāzija (<i>Pseudotsuga menziesii</i> (Mirb.) Franco)	2,4	–

21.9.	Rietumu tūja (<i>Thuja occidentalis</i> L.)	1,4	16
21.10.	Sibīrijas baltegle (<i>Abies sibirica</i> Ledeb.)	1,8	30
21.11.	Sibīrijas ciedrupriede (<i>Pinus sibirica</i> Du Tour)	1,9	22
21.12.	Veimutpriede (<i>Pinus strobus</i> L.)	2,7	36
21.13.	Vienkrāsas baltegle (<i>Abies concolor</i> (Gord. & Glend) Lindl. ex Hildebr.)	1,7	32
22.	Lapu koki		
22.1.	Ailantlapu riekstkoks (<i>Juglans ailanthifolia</i> Carr.)	1,4	20
22.2.	Āra bērzs, šķeltlapu (<i>Betula pendula</i> 'Crispa')	1,6	25
22.3.	Baltā robīnija (<i>Robinia pseudoacacia</i> L.)	1,9	20
22.4.	Baltais vītols (<i>Salix alba</i> L.)	4,5	20
22.5.	Britānijas goba (<i>Ulmus glabra</i> var. <i>montana</i> Lindquist)	3,2	30
22.6.	Duglasa krustābele (<i>Crataegus douglasii</i> Lindl.)	0,8	10
22.7.	Dzeltenais bērzs (<i>Betula aleghaniensis</i> Britt.)	1,2	15
22.8.	Hibrīdpīlādzis (<i>Sorbus hybrida</i> (L.) L.)	1,0	10
22.9.	Holandes liepa (<i>Tilia x europaea</i> L.)	2,8	26
22.10.	Kalnu kļava (<i>Acer pseudoplatanus</i> L.)	2,2	20
22.11.	Krimas liepa (<i>Tilia x euchlora</i> K. Koch)	1,9	20
22.12.	Lauku kļava (<i>Acer campestre</i> L.)	1,5	18
22.13.	Mandžūrijas riekstkoks (<i>Juglans mandshurica</i> Maxim.)	1,6	18
22.14.	Papeles un to hibrīdi (<i>Populus</i> ģints)	5,0	35
22.15.	Papīra bērzs (<i>Betula papyrifera</i> Marsh.)	1,6	20
22.16.	Parastais dižskābardis (<i>Fagus sylvatica</i> L.)	3,8	–
22.17.	Parastais dižskābardis, purpurlapu (<i>Fagus sylvatica</i> 'Purpurea Latifolia')	3,1	30
22.18.	Parastais ozols, piramidālais (<i>Quercus robur</i> 'Fastigiata')	2,4	24
22.19.	Parastā goba, lietussargveida (<i>Ulmus glabra</i> 'Camperdown')	1,9	–
22.20.	Parastā zirgkastaņa (<i>Aesculus hippocastanum</i> L.)	3,0	23
22.21.	Pelēkais riekstkoks (<i>Juglans cinere</i> L.)	2,8	20
22.22.	Pensilvānijas osis (<i>Fraxinus pennsylvanica</i> Marsh.)	2,0	23
22.23.	Platlapu liepa (<i>Tilia platyphyllos</i> Scop.)	3,1	27
22.24.	Punktainā krustābele (<i>Crataegus punctata</i> Jacq.)	1,0	8
22.25.	Saldķirsis (<i>Cerasus avium</i> (L.) Moench)	1,6	12
22.26.	Sarkanais ozols (<i>Quercus rubra</i> L.)	1,9	27
22.27.	Sarkstošais vītols (<i>Salix x rubens</i> Schrank)	3,1	25
22.28.	Stepju goba (<i>Ulmus minor</i> L.)	2,2	20
22.29.	Sudraba kļava (<i>Acer saccharinum</i> L.)	3,2	26
22.30.	Sudrabvītols (<i>Salix alba</i> 'Sericea')	4,5	20
22.31.	Vācijas krustābele (<i>Crataegus alemanniensis</i> Cin.)	0,7	10
22.32.	Zaļais osis (<i>Fraxinus pennsylvanica</i> var. <i>subintegerrima</i> (Vahl) Fern.)	2,0	23
22.33.	Zviedrijas pīlādzis (<i>Sorbus intermedia</i> (Ehrh.) Pers.)	1,9	12