

LATVIJAS REPUBLIKAS MINISTRU KABINETS

12.05.2009
Rīgā

Noteikumi nr. 427
(prot. Nr. 31 18.§)

Dabas lieguma "Klāņu purvs" individuālie aizsardzības un izmantošanas noteikumi

Izdoti saskaņā ar likuma
"Par īpaši aizsargājamām dabas teritorijām"
14.panta otro daļu un
17.panta otro daļu

I. Vispārīgie jautājumi

1. Noteikumi nosaka:

- 1.1. dabas lieguma "Klāņu purvs" (turpmāk – dabas liegums) individuālo aizsardzības un izmantošanas kārtību;
- 1.2. dabas lieguma apzīmēšanai dabā lietojamās speciālās informatīvās zīmes paraugu, tās lietošanas un izveidošanas kārtību.

2. Dabas liegums izveidots, lai nodrošinātu aizsardzību:

- 2.1. Latvijas un Eiropas Savienības nozīmes īpaši aizsargājamiem (tai skaitā prioritāri aizsargājamiem) mežu un purvu biotopiem (piemēram, melnalkšņu staignāji, neskarti augstie purvi, purvaini meži), vairākiem saldūdens biotopu veidiem (piemēram, mīkstūdens ezeri ar ezereņu (*Isoëtes*) un (vai) lobēliju (*Lobelia*) un krasteņu (*Litorella*) audzēm, piejūras ezeri un to piekrastes ar daudzstublāju pameldra (*Eleocharis multicaulis*), brūnganā baltmeldra (*Rhynchospora fusca*) un parastās purvmirtes (*Myrica gale*) augu sabiedrībām);
- 2.2. īpaši aizsargājamām sugām, īpaši putnu, bezmugurkaulnieku un augu sugām (piemēram, Lēzeļa lipare (*Liparis loeselii*), dzeltenā dzegužkurpīte (*Cypripedium calceolus*)).

3. Dabas liegumā ir šādas funkcionālās zonas:

- 3.1. regulējamā režīma zona;
- 3.2. dabas lieguma zona;
- 3.3. dabas parka zona.

4. Dabas lieguma platība ir 1615 hektāru. Dabas lieguma funkcionālo zonu shēma noteikta šo noteikumu 1.pielikumā, bet funkcionālo zonu sastāvs – šo noteikumu 2.pielikumā.

5. Dabas liegumu dabā apzīmē ar speciālu informatīvu zīmi. Speciālās informatīvās zīmes paraugs, tās lietošanas un izveidošanas kārtība noteikta šo noteikumu 3.pielikumā.

II. Vispārīgie aprobežojumi visā dabas lieguma teritorijā

6. Dabas aizsardzības pārvalde nosaka ierobežotas pieejamības informācijas statusu informācijai par dabas liegumā esošo īpaši aizsargājamo sugu dzīvotņu un īpaši aizsargājamo biotopu atrašanās vietu, ja tās atklāšana var kaitēt vides aizsardzībai. Minēto informāciju izplata tikai ar Dabas aizsardzības pārvaldes rakstisku atļauju.

7. Visā dabas lieguma teritorijā aizliegts:

7.1. ierīkot atkritumu poligonus, kā arī piesārņot un piegružot vidi ar atkritumiem un uzglabāt atkritumus tam neparedzētās vietās;

7.2. celt un ierīkot jaunas hidrotehniskas būves un meliorācijas sistēmas, izņemot īpaši aizsargājamo biotopu atjaunošanai vai apsaimniekošanai nepieciešamo pasākumu veikšanu – aizsprostu būvi uz purva meliorācijas grāvjiem un ūdenslīmeņa paaugstināšanu grāvjos gar valsts akciju sabiedrības "Latvijas valsts meži" ceļu (Riesta dambis) pēc Valsts vides dienesta reģionālās vides pārvaldes (turpmāk – reģionālā vides pārvalde) rakstiskas atļaujas saņemšanas;

7.3. veikt darbības, kas izraisa pazemes ūdeņu, gruntsūdeņu un virszemes ūdeņu līmeņa maiņu, tai skaitā tīrīt, atjaunot un padziļināt esošos meliorācijas grāvjus un Klāņu–Būšnieku kanālu, izņemot, ja tas nepieciešams īpaši aizsargājamo biotopu atjaunošanai vai apsaimniekošanai un ir saņemta reģionālās vides pārvaldes rakstiska atļauja, kā arī šo noteikumu 11.punktā minētajos gadījumos;

7.4. dedzināt sausās zāles un niedru platības;

7.5. medīt medņus (*Tetrao urogallus*);

7.6. piebarot savvaļas zīdītājdzīvniekus;

7.7. nobraukt no ceļiem vai meža kvartālstīgām un pārvietoties ar mehāniskajiem transportlīdzekļiem un mopēdiem pa meža zemēm, ezera palieni un ceļu, kas iet pa dambi gar Klāņu–Būšnieku kanālu, izņemot, ja tas saistīts ar teritorijas apsaimniekošanu vai uzraudzību;

7.8. ierīkot nometnes;

7.9. kurināt ugunsiskus ārpus šo noteikumu 1.pielikumā norādītajām un speciāli ierīkotajām vietām, kuras nodrošina uguns tālāku neizplatīšanos, izņemot ugunsiskus ciršanas atlieku sadedzināšanai atbilstoši meža apsaimniekošanu regulējošajiem normatīvajiem aktiem;

7.10. bojāt zemsedzi, vācot savvaļas ogas un sēnes;

7.11. uzstādīt vēja elektrostacijas;

7.12. sadalīt zemes īpašumus zemes vienībās, kas mazākas par 10 hektāriem, tai skaitā dalot kopīpašumu, kā arī noteikt lietošanas tiesības kopīpašumam, ja jebkura kopīpašnieka lietošanā paliek mazāk par 10 hektāriem;

7.13. būvēt jaunus ceļus un mainīt esošo ceļu trases novietojumu.

8. Dabas lieguma teritorijā aizliegts veikt ceļu rekonstrukciju, izņemot, ja saņemta reģionālās vides pārvaldes rakstiska atļauja:

8.1. valsts akciju sabiedrības "Latvijas valsts meži" ceļa (Riesta dambis) rekonstrukciju, ievērojot šādus nosacījumus:

8.1.1. aizliegts mainīt ceļa platumu;

8.1.2. aizliegts mainīt ceļa trases novietojumu;

8.1.3. ceļa rekonstrukciju veic tā, lai neizraisītu ceļam blakus esošo mežaudžu nosusināšanos;

8.2. pašvaldības ceļa (Rubeņu dambis) rekonstrukciju, ievērojot šādus nosacījumus:

8.2.1. aizliegts veikt zemes transformāciju;

- 8.2.2. aizliegts mainīt ceļa trases novietojumu;
- 8.2.3. atļauts mainīt ceļa platumu;
- 8.2.4. ceļa rekonstrukciju veic tā, lai neizraisītu ceļam blakus esošo mežaudžu nosusināšanos.

9. Visā dabas lieguma teritorijā meža zemēs aizliegts:

- 9.1. cirst nokaltušus kokus, kuru caurmērs 1,3 metru augstumā virs koku sakņu kakla ir lielāks par 25 centimetriem, izņemot bīstamos kokus (koki, kas apdraud cilvēku dzīvību un veselību, tuvumā esošās ēkas vai infrastruktūras objektus), tos atstājot mežaudzē;
- 9.2. izvākt kritušus kokus, kritalas vai to daļas, kuru diametrs resnākajā vietā ir lielāks par 25 centimetriem;
- 9.3. mežaudzēs uz slapjām minerālaugsnēm (slapjajņos) un mežaudzēs uz slapjām kūdras augsnēm (purvaiņos) izvākt jebkura izmēra kritalas;
- 9.4. iegūt celmus;
- 9.5. cirst kokus, kuru caurmērs 1,3 metru augstumā virs koku sakņu kakla pārsniedz 60 centimetru, izņemot bīstamos kokus, tos atstājot mežaudzē.

10. Visā lieguma teritorijā bez reģionālās vides pārvaldes rakstiskas atļaujas aizliegts izsniegt bieži sastopamo derīgo izrakteņu ieguves atļaujas un zemes dziļu izmantošanas licences.

11. Visā dabas lieguma teritorijā aizliegts medīt bebrus un nojaukt to dambjus, izņemot gadījumus, ja bebru darbības dēļ:

- 11.1. tiek izmainīts hidroloģiskais līmenis dabas lieguma teritorijai piegulošajās platībās;
- 11.2. tiek bojāti vai appludināti ceļi, kas atrodas dabas lieguma teritorijā vai ārpus tās;
- 11.3. tiek apdraudēta īpaši aizsargājamo sugu vai biotopu saglabāšana;
- 11.4. nav iespējams veikt saimniecisko darbību, kas saskaņā ar šiem noteikumiem nav aizliegta.

III. Regulējamā režīma zona

12. Regulējamā režīma zona ir izveidota, lai nodrošinātu netraucētus un labvēlīgus apstākļus īpaši aizsargājamo sugu (īpaši putnu, bezmugurkaulnieku un augu) un Latvijā un Eiropas Savienībā īpaši aizsargājamo biotopu (piemēram, melnalkšņu staignāji, purvaini meži) saglabāšanai un ilglaicīgai pastāvēšanai.

13. Regulējamā režīma zonā aizliegta jebkāda saimnieciskā un cita veida darbība, izņemot šādas darbības:

- 13.1. aizsardzības režīma ievērošanas kontrole;
- 13.2. zinātniskās pētniecības darbi;
- 13.3. vides monitorings, tai skaitā meža monitorings un meža inventarizācija;
- 13.4. meža ugunsdrošības un ugunsdzēsības pasākumu īstenošana;
- 13.5. pārvietošanās pa ceļiem;
- 13.6. ceļu uzturēšana;
- 13.7. medības (izņemot medņu (*Tetrao urogallus*) medības) saskaņā ar medības regulējošajiem normatīvajiem aktiem un šiem noteikumiem;
- 13.8. makšķerēšana;
- 13.9. savvaļas sēņu un ogu iegūšana, nebojājot zemsedzi.

14. Regulējamā režīma zonā aizliegta jebkāda saimnieciskā un cita veida darbība, izņemot šādas darbības (ar reģionālās vides pārvaldes rakstisku atļauju):

14.1. ekosistēmu, īpaši aizsargājamo sugu dzīvotņu un īpaši aizsargājamo biotopu aizsardzībai un saglabāšanai nepieciešamo pasākumu īstenošana;

14.2. zinātnisku un izglītojošu ekskursiju organizēšana gida pavadībā grupām, kas nav lielākas par 20 cilvēkiem.

IV. Dabas lieguma zona

15. Dabas lieguma zona ir izveidota, lai nodrošinātu labvēlīgus apstākļus īpaši aizsargājamo sugu un biotopu (piemēram, neskarti augstie purvi, melnalkšņu staignāji, pārejas purvi un slīkšņas, mīkstūdens ezeri ar ezereņu (*Isoëtes*) un (vai) lobēliju (*Lobelia*) un krasteņu (*Litorella*) audzēm, kā arī piejūras ezeri ar daudzstublāju pameldru (*Eleocharis multicaulis*), brūnganā baltmeldra (*Rhynchospora fusca*) un parastās purvmirtes (*Myrica gale*) augu sabiedrībām) saglabāšanai.

16. Dabas lieguma zonā aizliegts:

16.1. pārvietoties pa ūdenstecēm un ūdenstilpēm ar jebkādiem kuģošanas līdzekļiem, izņemot kuģošanas līdzekļus bez motora, kā arī izņemot valsts un pašvaldību institūciju amatpersonu pārvietošanos, pildot dienesta pienākumus, kā arī to pilnvaroto personu pārvietošanos, kuras veic zivju resursu aizsardzību un uzraudzību vai vides normatīvo aktu prasību ievērošanas kontroli;

16.2. veikt zemes transformāciju;

16.3. ierīkot purvos dzērveņu plantācijas;

16.4. rīkot autosacensības, motosacensības, velosacensības, ūdensmotosporta un ūdensslēpošanas sacensības, kā arī rallijus, treniņbraucienus un izmēģinājuma braucienus;

16.5. iegūt derīgos izrakteņus;

16.6. bojāt vai iznīcināt (arī uzarot vai kultivējot) meža pļavas, pārplūstošus klajumus un lauces, tai skaitā medījamo dzīvnieku piebarošanas lauces;

16.7. veikt darbības, kas izraisa augsnes eroziju;

16.8. ierīkot iežogotas platības savvaļas dzīvnieku turēšanai nebrīvē;

16.9. ievākt parasto purvmirti (*Myrica gale*);

16.10. organizēt brīvā dabā pasākumus, kuros piedalās vairāk nekā 20 cilvēku, izņemot speciāli ierīkotu infrastruktūras un izglītojošu objektu apmeklēšanu un pārvietošanos pa ceļiem;

16.11. veikt zivsaimniecisku vai jebkādu citu saimniecisku darbību Klāņezērā, izņemot pasākumus īpaši aizsargājamo sugu un biotopu aizsardzībai un apsaimniekošanai pēc reģionālās vides pārvaldes rakstiskas atļaujas saņemšanas;

16.12. ierīkot kuģošanas līdzekļu bāzes vai piestātnes;

16.13. medīt ūdensputnus Klāņezērā.

17. Dabas lieguma zonā aizliegts:

17.1. cirst kokus galvenajā cirtē un rekonstruktīvajā cirtē;

17.2. cirst kokus kopšanas cirtē, ja valdaudzes vecums pārsniedz:

17.2.1. priežu audzēm – 70 gadu;

17.2.2. egļu audzēm – 60 gadu;

17.2.3. bērzu, melnalkšņu, ošu un liepu audzēm – 50 gadu;

- 17.2.4. apšu audzēm – 30 gadu;
- 17.2.5. priežu audzēm, kur šo noteikumu 1.pielikumā noteiktajos meža nogabalos (izņemot 375.kvartāla 7.nogabalu) paredzēts veikt medņu riestiem piemērotu biotopu apsaimniekošanu, – 90 gadu;
- 17.3. no 1.marta līdz 1.novembrim veikt mežsaimniecisko darbību, izņemot meža ugunsdrošības pasākumus, meža atjaunošanu, izmantojot rokas darbarīkus, un bīstamo koku ciršanu un novākšanu;
- 17.4. atzarot augošus kokus mežaudzēs, izņemot koku atzarošanu—elektrolīniju uzturēšanai, kā arī satiksmes drošībai uz ceļiem;
- 17.5. atjaunot mežu stādot vai sējot.

18. Šo noteikumu 17.2.apakšpunkts neattiecas uz slimību inficēto, kaitēkļu invadēto vai citādi bojāto koku (izņemot sauso koku) ciršanu pēc Valsts meža dienesta atzinuma, ja saņemts reģionālās vides pārvaldes rakstisks saskaņojums, kas pamatojas uz meža biotopu eksperta atzinumu (atzinums, ko sniedz attiecīgās nozares eksperts, kurš ir tiesīgs sniegt atzinumu par mikrolieguma izveidošanu).

19. Dabas lieguma zonā bez reģionālās vides pārvaldes rakstiskas atļaujas aizliegts:
- 19.1. veikt inženierkomunikāciju un citu inženierbūvju restaurāciju, renovāciju vai rekonstrukciju;
 - 19.2. ierīkot izziņas, atpūtas un tūrisma infrastruktūras objektus, izņemot šo noteikumu 1.pielikumā norādītos objektus;
 - 19.3. vākt dabas materiālus kolekcijām;
 - 19.4. veikt zinātniskās pētniecības darbus.

20. Būvniecība dabas lieguma zonā pieļaujama atbilstoši vietējās pašvaldības teritorijas plānojumam, ievērojot vides aizsardzību un būvniecību regulējošajos normatīvajos aktos un šajos noteikumos noteikto kārtību un ierobežojumus.

V. Dabas parka zona

21. Dabas parka zona izveidota, lai saskaņotu dabas aizsardzības un saimnieciskās izmantošanas mērķus un veicinātu raksturīgām sugām un biotopiem piemērotu apstākļu veidošanos.

22. Dabas parka zonā aizliegts:
- 22.1. cirst kokus kailcirtē un rekonstruktīvajā cirtē;
 - 22.2. no 1.marta līdz 1.novembrim veikt mežsaimniecisko darbību, izņemot meža ugunsdrošības pasākumus, meža atjaunošanu ar rokas darbarīkiem un bīstamo koku ciršanu un novākšanu;
 - 22.3. atjaunot mežu stādot vai sējot.

23. Dabas parka zonā bez reģionālās vides pārvaldes rakstiskas atļaujas aizliegts:
- 23.1. veikt zemes transformāciju;
 - 23.2. veikt inženierkomunikāciju un citu inženierbūvju restaurāciju, renovāciju vai rekonstrukciju;
 - 23.3. ierīkot izziņas, atpūtas un tūrisma infrastruktūras objektus;
 - 23.4. ierīkot iežogotas platības savvaļas dzīvnieku turēšanai nebrīvē;
 - 23.5. rīkot autosacensības, motosacensības un velosacensības, kā arī rallijus, treniņbraucienus un izmēģinājuma braucienus.

24. Dabas parka zonā, veicot koku ciršanu kopšanas cirtē un galvenajā cirtē, aizliegts:
24.1. samazināt kokaudzes pirmā stāva biežību zem 0,4 (neskaitot stāvošus sausus kokus);
24.2. veidot audzē par 0,1 hektāru lielākus atvērumus.

25. Galvenajā cirtē un kopšanas cirtē saglabā vismaz 15 dzīvotspējīgus vecākos un lielāko izmēru kokus uz cirsmas hektāru (ekoloģiskos kokus), vispirms izvēloties resnākos (koku caurmērs lielāks par valdošās koku sugas koku vidējo caurmēru) ozolus, liepas, priedes, ošus, gobas, vīksnas un kļavas. Ja šādu koku mežaudzē nav, vispirms saglabā apses un bērzus, kā arī kokus ar lieliem un resniem zariem, dobumainus kokus un kokus ar deguma rētām.

26. Būvniecība dabas parka zonā pieļaujama atbilstoši vietējās pašvaldības teritorijas plānojumam, ievērojot vides aizsardzību un būvniecību regulējošajos normatīvajos aktos un šajos noteikumos noteikto kārtību un ierobežojumus.

VI. Dabas pieminekļi

27. Noteikumi attiecas uz aizsargājamiem kokiem – vietējo un svešzemju sugu dižkokiem (koki, kuru apkārtmērs 1,3 metru augstumā no koka sakņu kakla vai augstums nav mazāks par šo noteikumu 4.pielikumā noteiktajiem izmēriem) un teritoriju zem kokiem (mērot no stumbra līdz vainaga projekcijas ārējai malai), kā arī 10 metru rādiusā ap aizsargājamiem kokiem (mērot no aizsargājamā koka vainaga projekcijas ārējās malas).

28. Dabas pieminekļu teritorijā aizliegts:

28.1. veikt jebkādu saimniecisko vai cita veida darbību, kuras dēļ tiek vai var tikt bojāts vai iznīcināts dabas piemineklis vai mazināta tā dabiskā estētiskā nozīme;

28.2. iegūt derīgos izrakteņus;

28.3. veikt jebkādas darbības, kas var negatīvi ietekmēt aizsargājamo koku augšanu un dabisko attīstību;

28.4. apkraut aizsargājamus kokus;

28.5. veikt zemes transformāciju;

28.6. iznīcināt vai būtiski mainīt dabisko zemsedzi, izņemot krūmu un koku ciršanu saskaņā ar vides aizsardzību regulējošajiem normatīvajiem aktiem un šiem noteikumiem.

29. Aizsargājamā koka nociršana (novākšana) pieļaujama, ja tas kļuvis bīstams un ir saņemta reģionālās vides pārvaldes rakstiska atļauja.

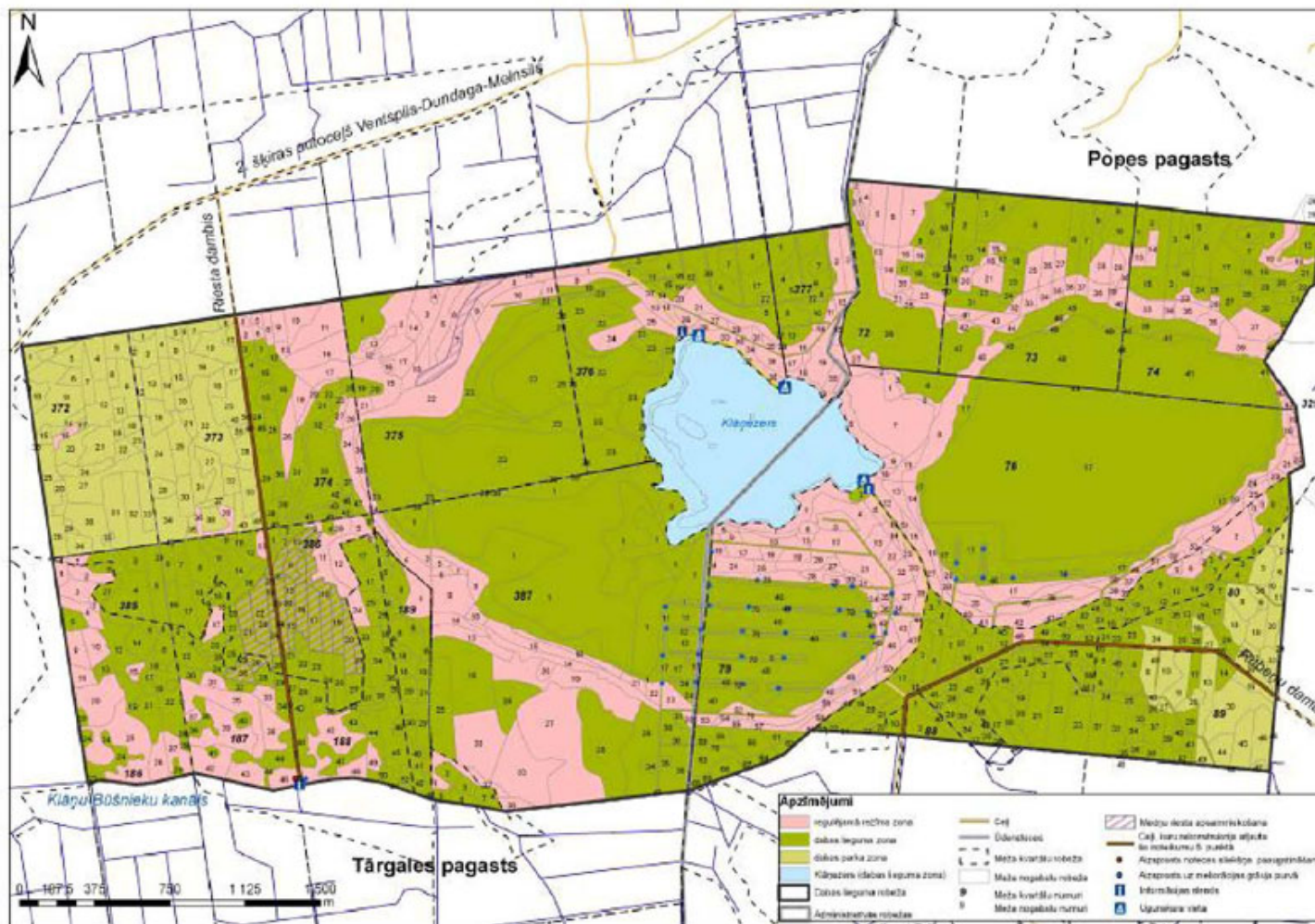
Ministru prezidents,
bērnu, ģimenes un sabiedrības
integrācijas lietu ministrs

V.Dombrovskis

Vides ministra vietā –
satiksmes ministrs

K.Gerhards

Dabas lieguma "Klāņu purvs" funkcionālo zonu shēma



Vides ministra vietā –
satiksmes ministrs

K.Gerhards

Dabas lieguma "Klāņu purvs" funkcionālo zonu sastāvs

I. Regulējamā režīma zona

1. Regulējamā režīma zonā ietilpstošie meža zemes kvartāli, nogabali un īpašumu kadastra numuri:

Nr. p.k.	Zemes īpašuma kadastra numurs	Kvartāls	Nogabals
1.1.	98560020137	72	1., 2., 3., 4., 5., 6., 7., 12., 13., 14., 15., 16., 20., 21., 22., 23., 25., 27.
1.2.	98560020137	73	15., 16., 20., 21., 25., 26., 27., 28., 29., 30., 32., 33., 34., 35., 36., 37., 38., 39., 40., 41., 42., 43., 44., 46., 48.
1.3.	98560020137	74	10., 11., 13., 14., 23., 26., 33., 34., 35., 36., 37., 39., 42., 43.
1.4.	98560020137	76	1., 2., 3., 5., 6., 7., 8., 9., 10., 11., 12., 13., 14., 15., 16., 17., 18., 19., 20., 21., 22., 23., 24., 25., 26., 27., 28., 29., 30., 31., 32., 33., 34., 35., 36., 37., 38., 39., 40., 41., 42., 43.
1.5.	98560020137	79	1., 3., 4., 5., 6., 7., 8., 9., 10., 11., 12., 13., 14., 15., 16., 17., 18., 19., 20., 21., 22., 23., 24., 25., 26., 27., 28., 29., 30., 31., 32., 33., 34., 35., 36., 37., 38., 39., 41., 42., 43., 44., 45., 46., 47., 48., 49., 50., 51., 52., 53., 54., 55., 56., 57., 58.
1.6.	98660090069	372	16.
1.7.	98660090069	373	36., 39.
1.8.	98660090069	374	1., 2., 5., 6., 8., 9., 10., 11., 13., 14., 17., 19., 20., 26., 27., 28., 34., 35., 36.
1.9.	98660090069	375	2., 3., 4., 5., 6., 7., 8., 9., 10., 11., 12., 13., 14., 15., 16., 17., 18., 21., 22., 24.
1.10.	98660090069	376	1., 9., 13., 18., 20., 21., 24., 25., 26., 27., 28., 29., 30., 31., 33., 34., 35., 36., 38.
1.11.	98660090069	377	2., 3., 11., 12., 14., 15., 16., 17., 18., 19., 20.
1.12.	98660100093	385	1., 2., 13.
1.13.	98660100093	386	3., 5., 11., 12.
1.14.	98660100093	387	2., 3., 4., 5., 6., 7., 8., 9., 10., 13., 14., 15., 16., 19., 20., 21., 22., 23., 27., 32., 33., 37., 38.
1.15.	98560020056		46.
1.16.	98560020048		1., 2., 4., 5., 6.
1.17.	98560020141		0., 2., 3.
1.18.	98660100116		1.
1.19.	98660100113	186	1., 2., 2.a, 3., 4., 9., 10., 11., 15., 20., 25., 26., 27.
1.20.	98660100113	187	17., 31., 33., 35., 36., 37., 39., 42., 43., 45.
1.21.	98660100113	188	6., 24., 42., 48., 49.
1.22.	98660100113	189	1.

II. Dabas parka zona

2. Dabas parka zonā ietilpstošie meža zemes kvartāli, nogabali un īpašumu kadastra numuri:

Nr. p.k.	Zemes īpašuma kadastra numurs	Kvartāls	Nogabals
2.1.	98660090069	372	1., 2., 3., 4., 5., 6., 7., 8., 9., 10., 11., 12., 13., 14., 15., 17., 18., 20., 21., 23., 24., 25., 26., 27., 28., 29., 30., 31., 32., 33., 34., 35., 36.
2.2.	98660090069	373	1., 2., 3., 4., 5., 6., 7., 8., 9., 10., 11., 12., 13., 14., 15., 16., 17., 18., 19., 20., 21., 22., 23., 24., 25., 26., 27., 28., 29., 30., 31., 32., 33., 34., 35., 37., 38., 40., 41., 42., 43.
2.3.	98560020138	80	1., 2., 5., 6., 8., 9., 10., 11., 16., 18., 19., 20., 24., 27., 30., 31., 32., 33.
2.4.	98560020173	89	9., 10., 11., 13., 15., 26., 27., 28., 30., 43., 44., 45., 46., 47.

III. Dabas lieguma zona

3. Dabas lieguma zonā ietilpst pārējā dabas lieguma "Klāņu purvs" teritorija (tai skaitā Klāņezers), kas neietilpst regulējamā režīma zonā un dabas parka zonā.

Piezīmes.

1. Valsts akciju sabiedrības "Latvijas valsts meži" un privāto meža kvartālu un nogabalu numerācija pēc 2005.gada inventarizācijas.

2. Pašvaldības meža kvartālu un nogabalu numerācija pēc 1995.gada inventarizācijas.

3. Kadastra informācija pēc stāvokļa uz 2004.gadu.

Vides ministra vietā –
satiksmes ministrs

K.Gerhards

Speciālās informatīvās zīmes paraugs, tās lietošanas un izveidošanas kārtība

1. Speciālā informatīvā zīme dabas parka apzīmēšanai (turpmāk – zīme) ir zaļš kvadrātveida laukums baltā ietvarā ar stilizētu ozollapas piktogrammu.



2. Zīmes krāsas (krāsu prasības norādītas *PANTONE*, *CMYK* un *ORACAL* sistēmās) ir šādas:

2.1. kvadrātveida laukums (ozollapas piktogrammas fons) – gaiši zaļā krāsā (*PANTONE 362C* vai *C70 M0 Y100 K0*, vai *ORACAL ECONOMY 064 (yellow green)*);

2.2. ozollapas piktogramma – baltā krāsā;

2.3. ozollapas piktogrammas kontūra un ozollapas dzīslējums – tumši zaļā krāsā (*PANTONE 3425C* vai *C100 M0 Y78 K42*, vai *ORACAL ECONOMY 060 (dark green)*);

2.4. zīmes ietvars – baltā krāsā.

3. Zīmes lietošanas kārtība:

3.1. uzstādot zīmi dabā, izvēlas vienu no šādiem izmēriem:

3.1.1. 300 x 300 mm;

3.1.2. 150 x 150 mm;

3.1.3. 75 x 75 mm;

3.2. poligrāfiskajos izdevumos zīmes izmēru, saglabājot kvadrāta proporcijas, izvēlas atbilstoši lietotajam mērogam, bet ne mazāku kā 5 x 5 mm;

3.3. pārējos gadījumos, kas nav minēti šā pielikuma 3.1. un 3.2.apakšpunktā, var lietot dažādu izmēru zīmes, saglabājot kvadrāta proporcijas;

3.4. zīme nav uzstādāma uz ceļiem (arī sliežu ceļiem).

4. Zīmju izveidošanu (sagatavošanu) un izvietošanu nodrošina Dabas aizsardzības pārvalde sadarbībā ar attiecīgo pašvaldību.

Aizsargājамie koki – vietējo un svešzemju sugu dižkoki (pēc apkārtmēra vai augstuma)

Nr. p.k.	Suga	Apkārtmērs 1,3 metru augstumā (metros)	Augstums (metros)
I. Vietējās sugas			
1.	Apse (<i>Populus tremula</i> L.)	3,5	35
2.	Baltalksnis (<i>Alnus incana</i> (L.) Moench)	1,6	25
3.	Āra bērzs (<i>Betula pendula</i> Roth)	3,0	33
4.	Purva bērzs (<i>Betula pubescens</i> Ehrh.)	3,0	32
5.	Pūpolvītols (<i>Salix caprea</i> L.)	1,9	22
6.	Egle (<i>Picea abies</i> (L.) Karst.)	3,0	37
7.	Hibrīdais alksnis (<i>Alnus x pubescens</i> Tausch)	1,5	32
8.	Parastā goba (<i>Ulmus glabra</i> Huds.)	4,0	28
9.	Parastā ieva (<i>Padus avium</i> Mill.)	1,7	22
10.	Parastā kļava (<i>Acer platanoides</i> L.)	3,5	27
11.	Parastā liepa (<i>Tilia cordata</i> Mill.)	4,0	33
12.	Parastā vīksna (<i>Ulmus laevis</i> Pall.)	4,0	30
13.	Melnalksnis (<i>Alnus glutinosa</i> (L.) Gaertn.)	3,0	30
14.	Parastais osis (<i>Fraxinus excelsior</i> L.)	4,0	34
15.	Parastais ozols (<i>Quercus robur</i> L.)	5,0	32
16.	Parastais skābardis (<i>Carpinus betulus</i> L.)	1,9	20
17.	Parastais pīlādzis (<i>Sorbus aucuparia</i> L.)	1,7	21
18.	Parastā priede (<i>Pinus sylvestris</i> L.)	3,0	38
19.	Šķetra (<i>Salix pentandra</i> L.)	1,6	22
20.	Zviedrijas kadiķis (<i>Juniperus communis</i> L. var. <i>suecica</i> Ait.)	0,8	11
II. Svešzemju sugas			
21.	Skujkoki		
21.1.	Balzama baltegle (<i>Abies balsamea</i> (L.) Mill.)	1,5	24
21.2.	Eiropas baltegle (<i>Abies alba</i> Mill.)	2,7	32
21.3.	Eiropas ciedrupriede (<i>Pinus cembra</i> L.)	1,6	22
21.4.	Eiropas lapegle (<i>Larix decidua</i> Mill.)	3,2	39
21.5.	Kanādas tsuga (hemlokegle) (<i>Tsuga canadensis</i> (L.) Carr.)	1,3	15
21.6.	Krievijas lapegle (<i>Larix ledebourii</i> (Rupr.) Cin.)	3,0	34
21.7.	Melnā priede (<i>Pinus nigra</i> Arnold)	1,9	23
21.8.	Menzīsa duglāzija (<i>Pseudotsuga menziesii</i> (Mirb.) Franco)	2,4	–
21.9.	Rietumu tūja (<i>Thuja occidentalis</i> L.)	1,4	16
21.10.	Sibīrijas baltegle (<i>Abies sibirica</i> Ledeb.)	1,8	30
21.11.	Sibīrijas ciedrupriede (<i>Pinus sibirica</i> Du Tour)	1,9	22
21.12.	Veimutpriede (<i>Pinus strobus</i> L.)	2,7	36

21.13.	Vienkrāsas baltegle (<i>Abies concolor</i> (Gord. & Glend) Lindl. ex Hildebr.)	1,7	32
22.	Lapu koki		
22.1.	Ailantlapu riekstkoks (<i>Juglans ailanthifolia</i> Carr.)	1,4	20
22.2.	Āra bērzs, šķeltlapu (<i>Betula pendula</i> 'Crispa')	1,6	25
22.3.	Baltā robīnija (<i>Robinia pseudoacacia</i> L.)	1,9	20
22.4.	Baltais vītols (<i>Salix alba</i> L.)	4,5	20
22.5.	Britānijas goba (<i>Ulmus glabra</i> var. <i>montana</i> Lindquist)	3,2	30
22.6.	Duglasa krustābele (<i>Crataegus douglasii</i> Lindl.)	0,8	10
22.7.	Dzeltenais bērzs (<i>Betula aleghaniensis</i> Britt.)	1,2	15
22.8.	Hibrīdpīlādzis (<i>Sorbus hybrida</i> (L.) L.)	1,0	10
22.9.	Holandes liepa (<i>Tilia x europaea</i> L.)	2,8	26
22.10.	Kalnu kļava (<i>Acer pseudoplatanus</i> L.)	2,2	20
22.11.	Krimas liepa (<i>Tilia x euchlora</i> K. Koch)	1,9	20
22.12.	Lauku kļava (<i>Acer campestre</i> L.)	1,5	18
22.13.	Mandžūrijas riekstkoks (<i>Juglans mandshurica</i> Maxim.)	1,6	18
22.14.	Papeles un to hibrīdi (<i>Populus</i> ģints)	5,0	35
22.15.	Papīra bērzs (<i>Betula papyrifera</i> Marsh.)	1,6	20
22.16.	Parastais dižskābardis (<i>Fagus sylvatica</i> L.)	3,8	–
22.17.	Parastais dižskābardis, purpurlapu (<i>Fagus sylvatica</i> 'Purpurea Latifolia')	3,1	30
22.18.	Parastais ozols, piramidālais (<i>Quercus robur</i> 'Fastigiata')	2,4	24
22.19.	Parastā goba, lietussargveida (<i>Ulmus glabra</i> 'Camperdown')	1,9	–
22.20.	Parastā zirgkastaņa (<i>Aesculus hippocastanum</i> L.)	3,0	23
22.21.	Pelēkais riekstkoks (<i>Juglans cinerea</i> L.)	2,8	20
22.22.	Pensilvānijas osis (<i>Fraxinus pennsylvanica</i> Marsh.)	2,0	23
22.23.	Platlapu liepa (<i>Tilia platyphyllos</i> Scop.)	3,1	27
22.24.	Punktainā krustābele (<i>Crataegus punctata</i> Jacq.)	1,0	8
22.25.	Saldķirsis (<i>Cerasus avium</i> (L.) Moench)	1,6	12
22.26.	Sarkanais ozols (<i>Quercus rubra</i> L.)	1,9	27
22.27.	Sarkstošais vītols (<i>Salix x rubens</i> Schrank)	3,1	25
22.28.	Stepju goba (<i>Ulmus minor</i> L.)	2,2	20
22.29.	Sudraba kļava (<i>Acer saccharinum</i> L.)	3,2	26
22.30.	Sudrabvītols (<i>Salix alba</i> 'Sericea')	4,5	20
22.31.	Vācijas krustābele (<i>Crataegus alemanniensis</i> Cin.)	0,7	10
22.32.	Zaļais osis (<i>Fraxinus pennsylvanica</i> var. <i>subintegerrima</i> (Vahl) Fern.)	2,0	23
22.33.	Zviedrijas pīlādzis (<i>Sorbus intermedia</i> (Ehrh.) Pers.)	1,9	12

Vides ministra vietā –
satiksmes ministrs

K.Gerhards