



LÄNSSTYRELSEN
I STOCKHOLMS LÄN

Naturvårdsenheten

BEVARANDEPLAN

Datum
2007-02-05

Beteckning
511-2006-092765



Dammstakärret SE0110132

Bevarandeplan för Natura 2000-område
(enligt 17§ förordningen (1998:1252) om områdesskydd)



Inledning

Bevarandeplanen är det dokument som beskriver vilka mål som skall uppnås i bevarandet av ett Natura 2000-område och som anger vilka bevarandeåtgärder som planeras. I bevarandeplanen beskrivs vilka förutsättningar som krävs för att de utpekade arterna och naturtyperna ska upprätthålla s.k. gynnsam bevarandestatus. Det har betydelse för tillämpningen av regelverket om Natura 2000-områden.

Namn:	Dammstakärret	Areal:	25,5 ha
Natura 2000-kod:	SE 0110132		
Kommun	Vaxholm		
Fastställd av Länsstyrelsen:	2007-02-05		
Områdestyp och status:	SCI-område enligt art- och habitatdirektivet.		
Ägarförhållanden:	Statens fastighetsverk		
Skyddsform:	Naturresevatbildning pågår		

Ingående naturtyper enligt art- och habitatdirektivet

Tabell 1. Naturtyper

Naturtypskod	Naturtypens namn	Areal (ha)	Andel (%)
3160	Dystrofa sjöar och småvatten	5,2 (enligt regeringsbeslut 4,3 ha)	20
7140	Öppna, svagt välvda mossar, fattiga och intermediära kärr och gungflyn	1,7 (enligt regeringsbeslut 4,3 ha)	7
91D0	*Skogsbevuxen myr	4,5 (enligt regeringsbeslut 7,4 ha)	18

* Prioriterad naturtyp – bevarandet bedöms ha hög prioritet inom EU.

11, 8 ha består av skogsmark som ej klassas som naturtyp enligt Natura 2000-systemet. 1,9 ha i den östra delen klassas som utvecklingsområde mot naturtyp 91D0 alternativt 7140. Förutsättningarna för detta är igenläggning av dike och avverkning av träd på myren.

Ändringar av arealer enligt tabellen ovan kommer att anmälas till regeringen.

Ingående arter enligt art- och habitatdirektivet eller fågeldirektivet

Tabell 2. Arter

Svenskt namn	Vetenskapligt namn	Artens kod
Inga Natura 2000-arter* finns rapporterade från området.		
*Arter som finns upptagna i bilaga 2 till EG:s habitatdirektiv respektive bilaga 1 till EG:s fågeldirektiv och därmed skyddas av Natura 2000-reglerna.		

Bevarandesyfte/-mål för Damnstakärret

Det övergripande syftet med Natura 2000-området är att upprätthålla en gynnsam bevarandestatus för de i området utpekade arterna och naturtyperna. Vad detta innebär i detta område uttrycks i följande mål:

Dystrofa sjöar och småvatten (3160)

- Arealen dystrofa sjöar och småvatten skall bibehållas.
- Biotopen får inte försämrats för de typiska arterna.

Öppna, svagt välvda mossar, fattiga och intermediära kärr och gungflyn (7140)

- Arealen öppna, svagt välvda mossar, fattiga och intermediära kärr och gungflyn skall bibehållas.
- Täckningsgraden av botten- fält- busk och trädskikt bör inte förändras till att bli nämnvärt glesare eller tätare.
- Biotopen får inte försämrats för de typiska arterna.
- Opåverkad hydrologi och hydrokemi.

Skogsbevuxen myr (91D0)

- Arealen skogsbevuxen myr skall bibehållas.
- Skoglig kontinuitet av barr-, bland- eller lövskog med en varierad åldersstruktur och gamla träd, främst tall, glasbjörk och gran.
- Naturlig dynamik, vilket omfattar naturliga störningar, som stormfällningar, insektsangrepp och översvämningar.
- Opåverkad hydrologi och hydrokemi.
- Biotopen får inte försämrats för de typiska arterna.

Beskrivning av området

Dammstakärret ligger på Bogesundslandet, ca 5 km nordväst om Vaxholm. Området är beläget i ett bergsområde och omges av hållmarkstallskog. I sydost och sydväst reser sig två rödgrå-grå gnejsgranitiska berghöjder på ca 30-40 m.ö.h. med rundade hållar som går ut i vattnet. Tillrinningsområdet är ca 6 ha.

Enligt äldre lantmäterikartor, bl.a. häradskartan från år 1901, har större delen av området tidigare nyttjats som betesmark. Att döma av kartan fanns redan vid denna tidpunkt två grävda diken, ett i öster och ett i sydväst, som har påverkat de hydrologiska förhållandena. Även om dessa diken delvis rasat samman, har de än idag en viss avvattande effekt. I kärret finns ett källutflöde som ger området höga botaniska kvalitéer. Laggen runt mossen är rätt så otydlig med ett trädskikt som består främst av lövträd.

Den fria vattenytan omges av två områden som är av sumpskogskaraktär. Det ena området i sydväst (se även ovan) har säkerligen haft en högre grundvattennivå tidigare att döma av vegetationen. Trädskiktet är här tätt och karaktäriseras av *björk*, *tall* och *klibbal*. Fältskiktet är gles och utgörs av *bladvass*, *kråklöver*, *kärresilja*, *kärresälting*, spridd förekomst av *skvattram* etc.

På södra och norra sidan finns gungflyartad mjukmattevegetation med främst vitmossor. Här påträffas kärlväxter såsom *bladvass*, *vitag*, *dystarr*, *blåsstarr*,

trådstarr, rosling, tuvull, stor sileshår, videört, hjortron och *vattenklöver* i fältskiktet. Den lilla oansenliga och svårupptäckta orkidén *myggblomster* förekommer inom objektet.

De dominerande mossarterna i kärret är *rost-*, *prakt-* och *tallvitmossa*. I mer näringsrika delar i kärret växer *purpur-* och *trubbvitmossa* liksom olika arter *krokmossor*. En särskilt intressant vitmossart som finns inom området är den röda *rubinvitmossan* som hör hemma i västsvenska myrar. I skogskanten och inne bland träden påträffas skuggälskande vitmossor som *brok-*, *spärr-* och *granvitmossa*.

I öster finns en skvattramtallmosse där trädskiktet består av *tallar* i varierande ålder. Fältskiktet utgörs här av *odon*, *skvattram*, *blåbär* och *lingon*.

Den öppna vattenytan inom Dammstakärret är på 4,3 hektar. Som nämnts tidigare har tillrinningsområdet, genom de två grävda diken, påverkats negativt. Vattnet i sjön är näringsfattigt och har ett siktdjup på cirka 1-2 m.

Vattenvegetation i sjön är sparsam men här finns *bladvass*, *vit näckros*, *smal kaveldun* och *nate*. Vattenområdet och omkringliggande kärr är en värdefull fågellokal och bland annat har *svarthakedopping*, *knipa* och *kricka* häckat. Även *morkulla*, *skogssnäppa* och *enkelbeckasin* förekommer inom Natura 2000-området. *Storlom* hörs då och då ropar från området. *Smålom* har rastat.

Fisksamhället i sjön är okänt.

I samband med våtmarksinventeringen bedömdes området tillhöra klass 1.

Beskrivning av arter/livsmiljöer samt förutsättningar för gynnsam bevarandestatus

Dystrofa sjöar och småvatten (3160)

Dammstakärret är en 4,3 ha stor skogstjärn med av torv eller humussyror brunfärgat vatten. Sjön omges av gungflyn med såväl vertikal som horisontell torvtillväxt och med en zoneringsvegetation. Sjön har ett lågt pH. Karaktärsarter som finns i strandkanten är *vitag*, *trådstarr*, *dystarr*, *vattenklöver*, *stor sileshår*, *hjortron*, *rosling*, *knaggelstarr* och *stjärnstarr*. I vattnet påträffas *bladvass*, *smal kaveldun* och *vit näckros*.

Förutsättningar för gynnsam bevarandestatus:

- Intakta hydrologiska förhållanden.
- Bibehållna eller förbättrade förhållande avseende vattenståndsfuktuationer. Oreglerade vattenförhållanden skall upprätthållas och negativ påverkan från eventuella tidigare regleringar, rensningar eller dikningar minimeras.
- En för naturtypen naturlig artsammansättning utan negativ inverkan av främmande arter eller fiskstammar.
- Naturligt näringsfattigt och humusrikt, svagt surt vatten med låg grad av antropogen belastning avseende bl a försurande ämnen, partiklar (grumlande ämnen), näringsämnen och miljögifter. Inom ramen för naturtypen förekommer olika vattenkemiska förhållanden. Naturliga nivåer för några karaktärsgivande

parametrar kan vara; pH <6.2, vattenfärg > 100 mg Pt eller abs f 400/5 >0,2 och totalfosfor < 25 µg/l.

- Ingen påtaglig minskning av populationerna hos de typiska arterna i naturtypen. De typiska arterna är indikatorarter vars förekomst indikerar gynnsam bevarandestatus hos naturtypen genom att de reagerar relativt tidigt på någon av de aktuella hotfaktorerna.

Öppna, svagt välvda mossar, fattiga och intermediära kärr och gungflyn (7140):

Naturtypen utgörs av öppna eller mycket glest skogsbevuxna myrar av typen svagt välvd mosse. Själva mosskanten är inom Damnstakärret är delvis trädbevuxt med *björk* med mager och lågväxande *tall*. Arter som här finns är *tranbär*, *sileshår* och *stjärnstarr*, *dystarr*.

Den *björk* som börjat vandra in i västra delen av sjön, kan ha gynnats av det dikningsföretag som tidigare skett i den sydvästra delen av sjön.

Förutsättningar för gynnsam bevarandestatus:

- Hydrologi och hydrokemi får inte påverkas negativt.
- Täckningsgraden av botten- fält- busk och trädskikt får inte förändras till att bli nämnvärt tätare.
- Ingen påtaglig minskning av populationerna av de typiska arterna i naturtypen. De typiska arterna är indikatorarter vars förekomst indikerar gynnsam bevarandestatus hos naturtypen genom att de reagerar relativt tidigt på någon av de hotfaktorer som är aktuella för naturtypen.

Skogsbevuxen myr (91D0)

Det finns två områden inom objektet som utgörs av skogsbevuxen myr. Dessa är skogbevuxna med *tall* och i mindre grad *björk*. Krontäckningen bedöms till 30%. I buskskiktet finns främst *brakved* samt enstaka *enbuskar*. Vegetationen i fältskiktet domineras av *ris* och *vitmossarter*. Mängden död ved är sparsam.

De två diken som finns i sydväst och i öster, bör läggas igen för att försäkra sig om att dessa inte negativt påverka området framöver.

Förutsättningar för gynnsam bevarandestatus:

- Skoglig kontinuitet av barr-, bland- eller lövskog med en varierad åldersstruktur och gamla träd, främst *tall*, *glasbjörk* och *gran*.
- Rätt växtbetingelser och pH för *vitmossor*.
- Förekost av substrat för främst *mossor* och *kärlväxter*. Exempel på substrat: Död ved; högstubbar, *grenar*, *torrträd*, *hålträd*, *lågor* m.m. av olika trädslag (främst *tall*) och nedbrytningsgrad. Gamla och grova träd av olika trädslag (främst *tall*).
- Naturlig dynamik, vilket omfattar naturliga störningar, som stormfällningar, insektsangrepp och översvämningar.
- Opåverkad hydrologi och hydrokemi.
- Ingen påtaglig minskning av populationerna hos de typiska arterna. De typiska arterna är indikatorarter vars förekomst indikerar gynnsam bevarandestatus hos naturtypen genom att de reagerar relativt tidigt på förändringar. Den gynnsamma bevarandestatusen är avhängig de ekologiska krav som arterna har så att de kan finnas kvar och öka i antal.

Hotbild – vad kan påverka Natura 2000-området negativt?

En komplett lista är inte möjlig att upprätta. Här listas ett urval hot som i det här området bedömts mest relevanta.

Dystrofa sjöar och småvatten (3160)

- Kvävenedfall och sur nederbörd.
- Skogsbruk intill sjön, inklusive avverkning, markavvattning och skyddsdikning kan orsaka näringstillförsel, grumling och igenslamning inom området.
- Vattenreglering kan medföra onaturliga vattennivåer och fluktuationer.
- Avverkning av strandskog som kan förändra hydrologi och struktur i strandzonen och ändrad tillförsel av större organiskt material.
- Utsättning av främmande arter, eller fiskstammar.

Öppna, svagt välvda mossar, fattiga och intermediära kärr och gungflyn (7140)

- Tillkommande och existerande ingrepp i form av dikning och andra markavvattnande åtgärder liksom dämning kan påverka habitatets hydrologi och hydrokemi på ett negativt sätt, vilket i sin tur kan ge konsekvenser på vegetation och torvbildning samt torvnedbrytning.
- Markavvattningsföretag och dämning i närliggande våtmarks- eller fastmarksmiljöer kan ge en negativ påverkan på habitatet.
- Genom att anlägga skogsbilvägar över eller i närheten av habitatet kan hydrologin och/eller hydrokemin i området förstöras.
- Skogsbruk och andra företag som innebär att fastmarksholmar och närliggande fastmark avverkas kan innebära att näringsämnen läcker ut på myren och att de hydrologiska förhållandena ändras. Vid skogsbruksåtgärder i intilliggande skog ska en skyddsskappa på ... m mot myren lämnas oavverkad.
- Ökad våtdeposition av kväve gör att habitatets vegetationssammansättning förändras med resultat att antalet vitmossor minskar, och andelen gräs, buskar och träd ökar.
- Igenväxning av habitatet p.g.a. markavvattning och kvävedeposition kan innebära att proportionerna mellan olika arter i botten och fältskikt allvarligt förändras och på sikt kan habitatet övergå till trädklädd myr 91D0.
- Samhällsbyggande med nya kommunikationsleder, anläggningar etc, kan förstöra eller skada habitatet.

Skogsbevuxen myr (91D0)

- Alla former av produktiosskogsbruk i eller i anslutning till ett naturtypen. Exempel på skogsbruksåtgärder är avverkningar, markberedning, dikning, dikesrensning, vägbyggen och annat som kan förändra hydrologin och hydrokemin negativt vilket leder till konsekvenser för vegetation samt torvbildning och torvnedbrytning. Vid skogsbruksåtgärder i intilliggande skog ska en skyddskappa på m mot myren lämnas oavverkad.
- Plantering.
- Ingrepp i kringliggande vattenytans hydrologi.
- Ökad våtdeposition av kväve, vilket kan förändra näringsstatusen och artsammansättningen i fältskiktet med minskat antal vitmossor och ökad andel gräs, buskar och träd.
- Kalkning, gödsling och/eller spridning av aska i objektet ger förändringar på vegetationens artsammansättning.
- Samhällsbyggande med nya kommunikationsleder, anläggningar etc, kan förstöra eller skada habitatet.

Bevarandeåtgärder med tidsplan

Gällande regler:

Enligt 7 kap 28§ miljöbalken (MB) krävs tillstånd för att bedriva verksamheter eller vidta åtgärder som på ett betydande sätt kan påverka miljön eller störa utpekade arter i ett Natura 2000-område som har förtecknats enligt 7 kap 27§ MB. Tillstånd krävs inte för verksamheter och åtgärder som direkt hänger samman med eller är nödvändig för skötsel och för förvaltning av området. Alla Sveriges Natura 2000-områden utgör dessutom riksintressen (enligt 4 kap. MB), vilka ska beaktas vid prövning av ärenden och planläggning.

Området ingår i en Värdefull fastighet enligt § 16 förordningen om statliga byggnadsminnen. Inga skyddsföreskrifter enligt denna paragraf finns utformad för Bogesund i dagsläget. Natura 2000-områdets förvaltning ska stå i samklang med områdets status som värdefull fastighet, vilket förvaltas av Statens Fastighetsverk.

Åtgärder:*Tabell 3. Förslag till bevarandeåtgärder för Damnstakärret:*

Område/art	Åtgärd	Tidsplan
Hela området	Naturreservatsbildning pågår.	
Dystrofa sjöar och småvatten (3160)	Inga åtgärder.	
Öppna, svagt välda mossar, fattiga och intermediära kärr och gungflyn (7140)	Inga åtgärder.	
Skogsbevuxen myr (91D0)	Igenläggning av det grävda diket i öster.	2008
Övrigt	För att utvecklingsområdet i den västra delen ska utvecklas till naturtyp 91D0 alt 7140 måste diket som avvattnar myren läggas igen och träd avverkas.	

Bevarandestatus i dag*Tabell 4. Bevarandestatus hos ingående naturtyper och arter*

Naturtyp/art	Bevarandestatus
Dystrofa sjöar och småvatten (3160)	Gynnsam.
Öppna, svagt välda mossar, fattiga och intermediära kärr och gungflyn (7140)	Gynnsam.
Skogsbevuxen myr (91D0)	Ej gynnsam.

Uppföljning av bevarandemål

Tabell 5. För närvarande pågår en basinventering av samtliga Natura 2000-områden. I väntan på dess resultat ges här förslag på metoder som föreslagits i Naturvårdsverkets uppföljningsrapport (jan 2005).

Naturtyp/art	Att följa upp	Tidsplan
Samtliga naturtyper inom området	Fjärranalys för kontroll av bibehållen areal.	Vart 6:e år
Dystrofa sjöar och småvatten (3160)	Riksinventeringen av skog (RIS) där areal, typiska arter följs.	Riksinventeringen av skog (RIS) där areal, typiska arter följs.
Öppna, svagt vilda mossar, fattiga och intermediära kärr och gungflyn (7140)	Riksinventeringen av skog (RIS) där areal, typiska arter följs.	Riksinventeringen av skog (RIS) där areal, typiska arter följs.
Skogsbevuxen myr (91D0)	Riksinventeringen av skog (RIS) där areal, typiska arter följs.	Riksinventeringen av skog (RIS) där areal, typiska arter följs.

Inventeringar i området och andra referenser

Artdatabanken, lista med rödlistade arter, uttag 2002-05-10.

Länsstyrelsen i Stockholms län, 1983. Naturvårdsprogram för Stockholms län.

Länsstyrelsen i Stockholms län, 1995. Våtmarksinventering i Stockholms län. Objekt 10I 8H 01.

Vaxholms kommun, 1983: *Vaxholms kommuns naturvårdsplan*, Vaxholm.

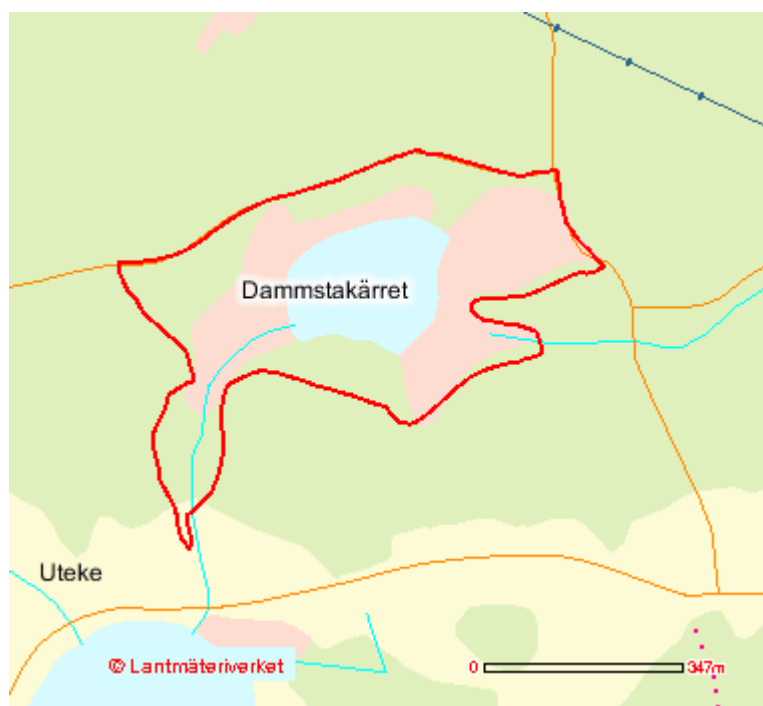
Vaxholms kommun, 1980: *Underlag för naturvårdsplan - Vegetation*, Vaxholm.

Vaxholms kommun, 1980: *Underlag för naturvårdsplan - Geologi*, Vaxholm.

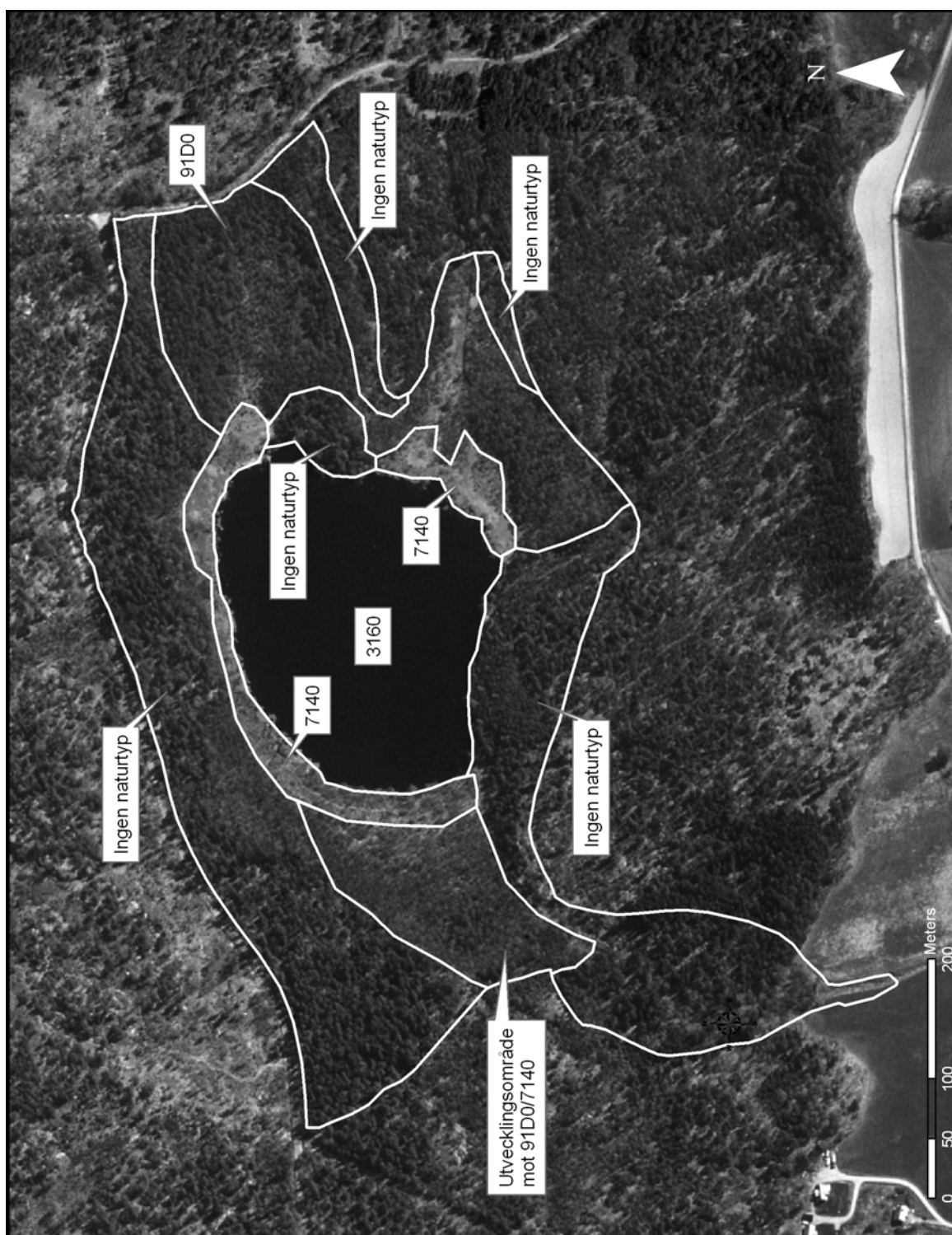
Vaxholms kommun, 1980: *Underlag för naturvårdsplan - Djurliv*, Vaxholm.

Kartor: Dammstakärret Natura 2000-område

Ref: ©Lantmäteriet, 2006. Ur Geografiska Sverigedata, 106-2004/188-AB



1. Digital topografisk karta över Dammstakärret. Natura 2000-området avgränsas med röd linje på kartan.



2. Digitalt flygfoto över Dammstakärret (flygår: 2000). Natura 2000-området och dess naturtyper avgränsas med vit linje.