



VICTIM SUPPORT

WALES | CYMRU



Ariennir gan
Lywodraeth Cymru
Funded by
Welsh Government

“Mae’n torri calon”

Sgyrsiau â phlant a phobl ifanc y mae troseddau casineb yn effeithio arnynt yng Nghymru

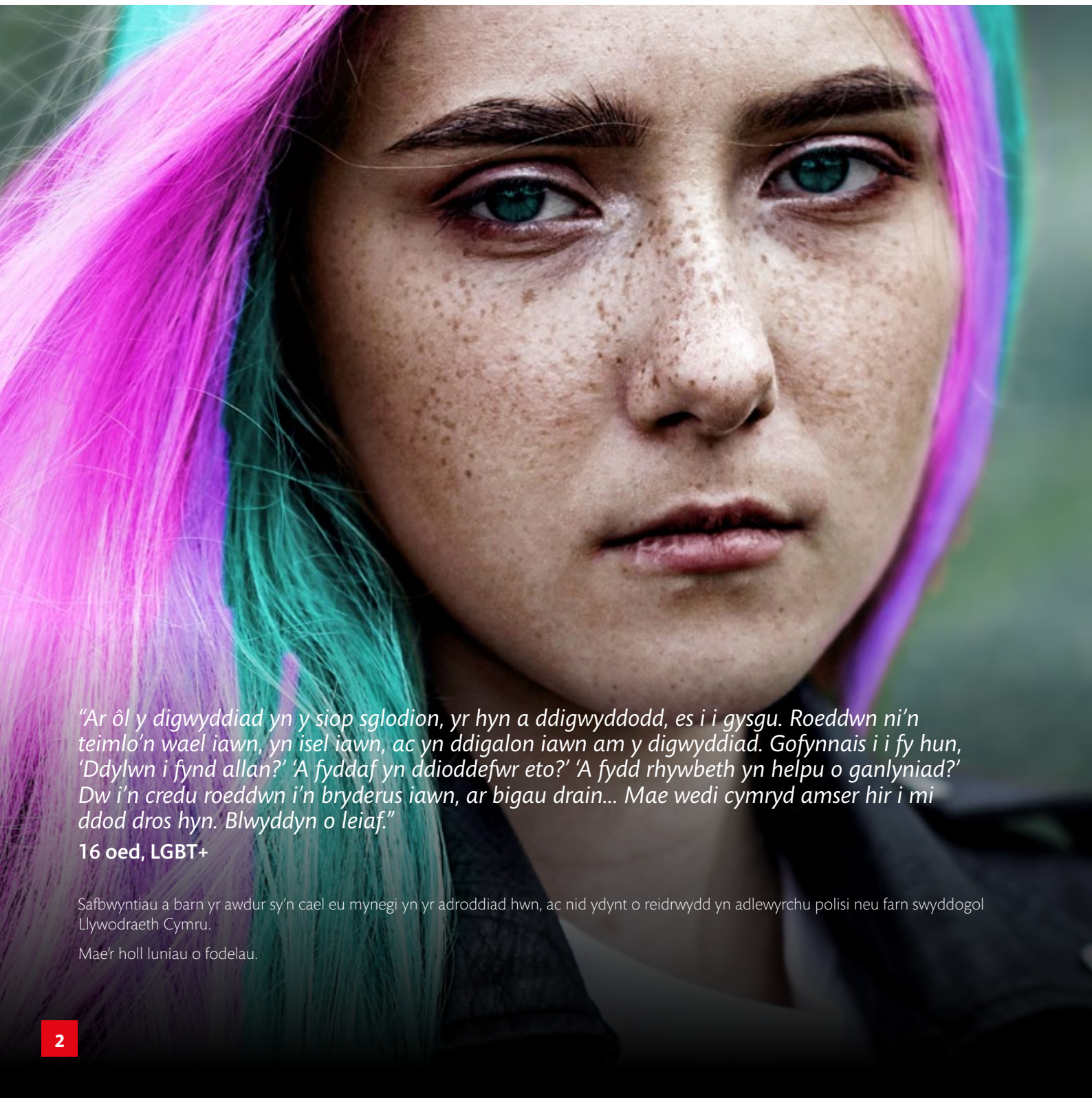
Tamar Dinisman
Medi 2021



www.victimsupport.org.uk

Cydnabyddiaethau

Hoffem ddiolch yn benodol i'r plant a'r bobl ifanc a wnaeth roi o'u hamser i siarad â ni. Hefyd, hoffem ni ddiolch i'r sefydliadau a'r ymarferwyr niferus a wnaeth helpu i hwyluso'r ymchwil hon. Yn olaf, hoffem ni ddiolch Rachel Almeida, Chris Davies, Tom Edwards, Katie Fox, Olivia Joyner, Leeanne Kemble, Jessica Newman, Ceri Ormond, Jessica Rees, Natasha Ward ac aelodau'r grwpiau cyngori am eu cyfraniadau gwerthfawr i'r ymchwil hon. Ariannwyd y gwaith hwn gan Lywodraeth Cymru.



"Ar ôl y digwyddiad yn y siop sglodion, yr hyn a ddigwyddodd, es i i gysgu. Roeddwn ni'n teimlo'n wael iawn, yn isel iawn, ac yn ddigalon iawn am y digwyddiad. Gofynnais i i fy hun, 'Ddylwn i fynd allan?' 'A fyddaf yn ddiodefwr eto?' 'A fydd rhywbeth yn helpu o ganlyniad?' Dw i'n credu roeddwn i'n bryderus iawn, ar bigau drain... Mae wedi cymryd amser hir i mi ddod dros hyn. Blwyddyn o leiaf."

16 oed, LGBT+

Safbwyntiau a barn yr awdur sy'n cael eu mynegi yn yr adroddiad hwn, ac nid ydynt o reidrwydd yn adlewyrchu polisi neu farn swyddogol Llywodraeth Cymru.

Mae'r holl luniau o fodelau.

Cynnwys

Crynodeb Gweithredol	4
Cyflwyniad	8
Methodoleg	11
Profiadau o droseddau casineb a digwyddiadau casineb a'u heffaith ar blant a phobl ifanc	12
Y lefel o wybodaeth ac ymwybyddiaeth o droseddau casineb a digwyddiadau casineb a'r ddarpariaeth o ran cymorth.....	15
Y lefel o wybodaeth ac ymwybyddiaeth o droseddau casineb a digwyddiadau casineb ymhlith plant a phobl ifanc	15
Y lefel o wybodaeth ac ymwybyddiaeth o ddarpariaeth cymorth ymhlith plant a phobl ifanc	18
Barn a phrofiadau plant a phobl ifanc am y ddarpariaeth bresennol o wasanaethau ar gyfer plant a phobl ifanc y mae troseddau casineb a digwyddiadau troseddau yn effeithio arnynt.....	19
Y rhwystrau a'r bylchau sy'n atal plant a phobl ifanc y mae troseddau casineb a digwyddiadau troseddau yn effeithio arnynt rhag cyrchu help yng Nghymru	24
Bylchau yn y ddarpariaeth	25
Rhwystrau wrth gyrchu cymorth	27
Sut i wella'r ffordd o ennyn cyfranogiad plant a phobl ifanc mewn cyngor a chymorth ar gyfer troseddau casineb a digwyddiadau casineb?	30
Pa gymorth pellach y dylid ei ddarparu i blant a phobl ifanc y mae troseddau casineb a digwyddiadau casineb yn effeithio arnynt yng Nghymru?.....	35
Darparu gwasanaeth troseddu casineb penodol	36
Addysgu a chynyddu ymwybyddiaeth o droseddau casineb, ei effaith niweidiol a'r cymorth sydd ar gael	38
Grymuso plant a phobl ifanc â nodweddion gwarchoddedig	39
Casgliadau	41
Cyfeiriadau	44



Crynodeb Gweithredol

Yn 2019, cychwynnodd Tîm Cydraddoldeb Llywodraeth Cymru (LIC) ymchwil ar blant a phobl ifanc (CYP) (11–16 mlwydd oed) yr oedd troseddau casineb yn effeithio arnynt yng Nghymru. Canolbwyntiodd cam cyntaf yr ymchwil hon ar fapio a disgrifio'r ddarpariaeth bresennol a'r cymorth sydd ar gael i bobl ifanc mae troseddau casineb a digwyddiadau casineb yn effeithio arnynt yng Nghymru. Yn seiliedig ar ddysgu a gwybodaeth y cam cyntaf, roedd ail gam y prosiect hwn yn canolbwyntio ar sgysiau â phobl ifanc am droseddau casineb. Y nod yw darparu ciplun o'r wybodaeth a'r ymwybyddiaeth mewn perthynas â throseddau casineb a digwyddiadau casineb a'r ddarpariaeth o gymorth, a deall yn well safbwynt darpariaeth bresennol ac archwilio rhwystrau i ymgysylltu â'r gwasanaethau cymorth. Nod arall a oedd gan y prosiect oedd cynnig argymhellion o ran sut i wella ymgysylltiad â phlant a phobl ifanc mae troseddau casineb yn effeithio arnynt yng Nghymru, ynghyd â gwella'r cymorth ar eu cyfer.

Defnyddiwyd grwpiau ffocws gyda phlant a phobl ifanc â nodweddion gwarchoddedig, a chyfweliadau â dioddefwyr ifanc troseddau casineb a digwyddiadau casineb, i gasglu'r data. At ei gilydd, cymerodd 38 o blant a phobl ifanc yn yr ymchwil hon, yr oedd 23 ohonynt (sef 60.5%) yn adrodd eu bod nhw wedi bod yn ddioddefwyr troseddau casineb a digwyddiadau casineb.

Canfyddiadau allweddol

Profiadau o droseddau casineb a digwyddiadau casineb a'u heffaith ar blant a phobl ifanc

- Roedd canran uchel o gyfranogwyr yn yr ymchwil hon (60.5%) wedi bod yn ddioddefwyr troseddau casineb a digwyddiadau casineb. Roedd y rhan fwyaf ohonynt wedi cael cam yn yr ysgol, ac roedd rhai ohonynt wedi'u herlid yn y gymuned.
- Roedd gwahaniaethau yn y ganran o gyfranogwyr yn y grwpiau a oedd wedi cael profiad o droseddau casineb. Roedd plant crefyddol hŷn (14-16 oed), y rhai hynny o gymunedau lleiafrifoedd ethnig a'r rhai hynny a oedd yn ymuniaethu fel lesbiaidd, hoyw, deurywiol a thrawsrywiol (LGBT+) yn adrodd canran uwch o gael cam o ganlyniad i droseddau casineb a digwyddiadau casineb.
- Roedd gan y profiad o gael cam oherwydd troseddau casineb a digwyddiadau casineb effaith ddofn a niweidiol ar fywydau'r plant a'r bobl ifanc.

Y lefel o wybodaeth ac ymwybyddiaeth o droseddau casineb a digwyddiadau casineb a'r ddarpariaeth o ran cymorth

- Ar y cyfan, roedd y plant a'r bobl ifanc wedi clywed am droseddau casineb o'r blaen, neu roeddent yn gallu gwneud amcan call o ran yr hyn yr oedd yn ei olygu. Roedd plant a phobl ifanc yn tueddu i gysylltu troseddau casineb â hiliaeth a homoffobia.
- Roedd plant a phobl ifanc yr oedd ganddynt eisoes ddealltwriaeth o droseddau casineb fel arfer wedi dysgu amdano yn yr ysgol. Fodd bynnag, nad oedd eraill wedi cael eu haddysgu am droseddau casineb yn yr ysgol, neu nad oeddent erioed wedi trafod y peth ag oedolion.
- Roedd lefel yr wybodaeth am ddarpariaeth cymorth sydd ar gael i ddioddefwyr ifanc am droseddau casineb ymhlith y cyfranogwyr yn isel.

Barn a phrofiadau plant a phobl ifanc am y ddarpariaeth bresennol o wasanaethau ar gyfer plant a phobl ifanc y mae troseddau casineb a digwyddiadau troseddau yn effeithio arnynt

- Dywedodd plant a phobl ifanc a oedd wedi bod yn destun troseddau casineb a digwyddiadau casineb eu bod wedi dweud wrth oedolion roeddent yn eu hadnabod gan amlaf am y broblem, neu wedi mynd atynt am help. Roedd y rhain yn naill ai'n oedolion neu'n aelodau o staff yr ysgol.
- Mae nifer y plant a'r bobl ifanc nad oeddent wedi datgelu'r troseddau casineb na'r digwyddiadau casineb roeddent wedi cael profiad ohonynt i neb yn peri pryder.
- Roedd y rhai hynny a wnaeth ofyn am help eu rhieni yn fodlon â'r cymorth a gawsant ganddynt ar y cyfan.
- Roedd rhai plant a phobl ifanc a wnaeth adrodd wrth eu hysgol wedi cael profiadau cadarnhaol, er bod eraill yn teimlo nad oedd yr ysgol wedi llwyddo i'w cefnogi nac atal y gamdriniaeth. Cafodd diffyg cefnogaeth gan yr ysgol effaith niweidiol ar y plant a'r bobl ifanc. Roeddent yn teimlo'n ofidus ac wedi cael ysgytwad o ganlyniad.
- Nid oedd y plant a'r bobl ifanc yn ystyried yr Heddlu fel ffynhonnell briodol o gymorth.
- Nodwyd clybiau ieuencid a chwrsela (mewn ysgolion neu mewn manau eraill) fel ffynonellau o gymorth.
- Nid oedd dim un o'r plant na'r bobl ifanc a oedd wedi bod yn ddioddefwyr troseddau casineb neu ddigwyddiadau casineb wedi cael cynnig cymorth gan sefydliadau'r sector gwirfoddol, na chan y rhai hynny sy'n cynnig cymorth i bobl yn eu gymuned neu â nodweddion a rennir.

Y rhwystrau a'r bylchau sy'n atal plant a phobl ifanc y mae troseddau casineb a digwyddiadau troseddau yn effeithio arnynt rhag cyrchu help yng Nghymru

Nodwyd dau fwlch a phum rhwystr i gyrchu cefnogaeth fel rhai a oedd yn atal plant a phobl ifanc y mae troseddau casineb a digwyddiadau casineb yn effeithio arnynt rhag cyrchu help yng Nghymru:

Bylchau yn y ddarpariaeth



Diffyg ymwybyddiaeth am godi troseddau casineb a'r diffyg gwybodaeth a oedd ar gael am ffynonellau posib o gymorth i blant a phobl ifanc y mae troseddau casineb yn effeithio ar blant a phobl ifanc



Diffyg cymorth i blant a phobl ifanc, yn enwedig y rhai hynny y mae angen cymorth emosiynol arnynt

Rhwystrau wrth gyrchu cymorth



Ffafiaeth am hunan-ddibyniaeth



Pryderon am yr hyn y byddai eu cymheiriaid yn meddwl amdanynt



Ofn dialedd neu y byddai'r aflonyddu'n gwaethygu



Mynd yn gyfarwydd â throseddau casineb a chredu na fyddai dim byd yn newid, ymhlith plant a phobl ifanc crefyddol hŷn a'r rhai hynny o gymunedau lleiafrifoedd ethnig yn bennaf



Ofn ymhlith y rhai sy'n ymuniaethu fel LGBT+ o orfod 'dod allan' o ganlyniad i ofyn am help



Sut y gellid gwella'r ffordd o ennyn cyfranogiad plant a phobl ifanc mewn cyngor a chymorth ar gyfer troseddau casineb a digwyddiadau casineb

Mae barn plant a phobl ifanc am sut y gellid gwella'r defnydd o'r gwasanaethau gan blant a phobl ifanc y mae troseddau casineb yn effeithio arnynt yn datgelu pum thema:

- Roedd chwilio am help a chymorth gan unrhyw ffynhonnell yn destun ymddiriedaeth a chyfrinachedd yn bennaf.
- Mae plant a phobl ifanc yn fwy tebygol o chwilio am help a chymorth os ydynt yn gwybod y bydd pobl yn eu cymryd o ddifrif a phan fydd sicrwydd y bydd pethau'n newid.
- Mae'r helpwr posib, yn bennaf fel cyswllt cyntaf, yn fwy tebygol o fod yn rhywun y mae gan y plentyn neu'n bobl ifanc berthynas gref flaenorol â nhw.
- Gellir ystyried rhai gwasanaethau yn frawychus, ac felly mae plant a phobl ifanc yn fwy tebygol o ymgysylltu â gwasanaethau sy'n croesawu plant ac sy'n addas iddyn nhw.
- Pwysleisiwyd hyblygrwydd a dewis fel nodweddion allweddol unrhyw wasanaeth sy'n cefnogi plant a phobl ifanc y mae troseddau casineb yn effeithio arnynt.

Y cymorth pellach y dylid ei ddarparu i blant a phobl ifanc y mae troseddau casineb a digwyddiadau casineb yn effeithio arnynt yng Nghymru

- Darparu gwasanaeth troseddu casineb penodol. Mae angen tîm plant a phobl ifanc arbenigol fel rhan o wasanaeth presennol, neu wasanaeth plant a phobl ifanc pwrpasol i'r rhai hynny mae troseddau casineb yn effeithio arnynt.
- Addysgu a chynyddu ymwybyddiaeth o droseddau casineb, ei effaith niweidiol a'r cymorth sydd ar gael.
- Grymuso plant a phobl ifanc â nodweddion gwarchoddedig.





Cyflwyniad

Gellir diffinio **troseddau casineb** fel "unrhyw drosedd y mae'r dioddefwr neu unrhyw berson arall yn ei hystyried fel troseddau sy'n cael eu cymell gan elyniaeth neu ragfarn, yn seiliedig ar **anabledd** neu anabledd canfyddedig unigolyn; **hil** neu hil ganfyddedig; neu **grefydd** neu grefydd ganfyddedig; neu **gyfeiriadedd rhywiol** neu gyfeiriadedd rhywiol canfyddedig neu hunaniaeth **drawsryweddol** neu hunaniaeth drawsryweddol ganfyddedig"¹. Gelwir yr agweddau hyn ar hunaniaeth person yn 'nodweddion gwarchoddedig'. Mae rhai pobl, asiantaethau a sefydliadau cyfiawnder troseddol hefyd yn cynnwys isddiwylliannau amgen fel nodwedd warchoddedig² a chasineb at fenywod fel trosedd casineb.³

Mae **digwyddiad casineb** yn debyg i drosedd casineb o ran ei natur ond nid yw'n ddigwyddiad troseddol (hynny yw, nid yw'n ddigwyddiad sy'n bodloni'r trothwy i'w gael ei gategoreiddio fel trosedd). Ceir canfyddiad gan y dioddefwr neu unrhyw berson arall mai achos y digwyddiad yw elyniaeth neu ragfarn sy'n seiliedig ar nodweddion gwarchoddedig y person.⁴

Mae **bwlio ar sail hunaniaeth** yn debyg i droseddau casineb o ran natur a nodweddion, a digwyddiadau casineb yn benodol. Gellir diffinio bwlio ar sail hunaniaeth fel unrhyw fath o fwlio sy'n gysylltiedig â'r nodweddion sy'n cael eu hystyried yn unigryw i hunaniaeth plentyn neu hunaniaeth ganfyddedig, megis ei hil, crefydd, anabledd, statws mewnfudo, cyfeiriadedd rhywiol, hunaniaeth rhyw neu ymddangosiad corfforol. Er bod y rhan fwyaf o fathau o fwlio wedi'u targedu at un unigolyn ar sail un o'u nodweddion personol, mae natur bwlio ar sail hunaniaeth yn golygu y gellir ei ystyried yn ymosodiad yn erbyn rhwydwaith cymdeithasol cyfan unigolyn.

Gall y gwahaniaeth rhwng troseddau casineb, digwyddiadau casineb a bwlio ar sail hunaniaeth fod yn niwlog, gan ei gwneud hi'n anodd gwahaniaethu rhwng y categorïau gwahanol hyn. Gell hyn ei gwneud hi'n anodd herio sut y caiff bwlio a throseddau casineb eu monitro a'u cofnodi.⁵ Mae'r adroddiad hwn yn canolbwyntio ar droseddau casineb a digwyddiadau casineb. Fodd bynnag, efallai y bydd y bobl ifanc a gymerodd ran yn yr

ymchwil hon wedi rhannu eu profiadau o fwlio ar sail hunaniaeth gan gyfeirio ato fel trosedd casineb neu ddigwyddiad casineb.

Er bod y Swyddfa Gartref yn cyhoeddi ystadegau ar droseddau casineb yn erbyn dioddefwyr sy'n oedolion (digwyddiadau sy'n cael eu hadrodd a'r rhai nad ydynt yn cael eu hadrodd),⁶ nis yw Cymorth i Ddioddefwyr wedi gallu canfod unrhyw ddata swyddogol sydd ar gael am ddim ar nifer yr achosion o droseddau casineb a digwyddiadau yn erbyn plant a phobl ifanc yng Nghymru a Lloegr. Mae'r bwloch hwn mewn gwybodaeth yn amharu ar allu llunwyr polisi a chyrrff comisiynu i ddod i ddeall maint y broblem er mwyn datblygu gwasanaethau a pholisïau effeithiol. Fodd bynnag, mae data gan sefydliadau amrywiol yn awgrymu cynnydd sy'n peri gofid mawr mewn troseddau casineb yn erbyn plant a phobl ifanc yn y blynyddoedd diweddaraf. Ym mis Mawrth 2021, adroddodd *The Guardian* fod mwy na 60,000 o ddigwyddiadau hiliol wedi bod mewn ysgolion dros y pum mlynedd diwethaf yn y DU. Amheuir bod y gwir nifer llawer yn uwch, oherwydd yn 2012, hysbyswyd ysgolion gan y Llywodraeth nad oedd ganddynt ddyletswydd gyfreithiol i adrodd am ddigwyddiadau hiliol wrth awdurdodau lleol.⁷ Yn 2018, canfu'r NSPCC drwy geisiadau Rhyddid Gwybodaeth a gyflwynwyd i heddluoedd fod troseddau casineb yn erbyn plant wedi cyrraedd uchafbwynt tair blynedd.⁸ Yn yr un modd, roedd data o 29 o heddluoedd yng Nghymru a Lloegr yn nodi cynnydd rhwng 2015/16 a 2016/17 yn nifer y troseddau casineb yr adroddwyd amdanynt wrth yr Heddlu a ddigwyddodd mewn ysgolion a cholegau neu gerllaw. Yn fwy penodol, dangosodd cynnydd mewn troseddau casineb yn erbyn hunaniaethau trawsrywiol o 167%, ac yna cyfeiriadedd rhywiol (cynnydd o 141%), anabledd (112%), ethnigrwydd (48%) a chrefydd neu greddau (37%).⁹ Fodd bynnag, mae'n bosib bod gwir nifer y dioddefwyr ifanc llawer yn uwch, gan nad yw llawer o droseddau casineb yn cael eu hadrodd i'r Heddlu, neu ddim yn cael eu hadrodd yn gywir.¹⁰ Yn ogystal, mae'r data hyn dim ond yn cyfeirio at droseddau casineb a ddim i ddigwyddiadau casineb.

Gall troseddau casineb a digwyddiadau casineb gymryd llawer o ffurfiau, gan gynnwys trais corfforol, bygythiadau o drais, niwed troseddol a cham-drin ar lafar neu sarhau.¹¹ Yn ogystal, mae pobl ifanc mewn perygl o fod yn destun troseddau casineb a digwyddiadau casineb ar-lein. Mae'r cynnydd yn y defnydd o lwyfannau'r cyfryngau cymdeithasol wedi dod llaw yn llaw â chynnydd trawiadol mewn seibergasineb. Adroddodd Canolfan Rhyngryd Ddiogelach y DU fod 82% o ymatebwyr 13 i 18 oed wedi bod yn agored i gasineb ar-lein, a bod un o bob pedwar o bobl ifanc wedi dweud eu bod nhw wedi bod yn darged casineb ar-lein.¹² Datgelodd prosiect ymchwil arall o bobl rhwng 15 ac 18 oed yn y Ffindir fod 67% yn agored i ddeunydd casineb ar Facebook a YouTube, a bod 21% wedi bod yn destun troseddau casineb ar y llwyfannau hyn. Roedd bod yn agored i ddeunyddiau casineb yn gysylltiedig â llawer o weithgareddau ar-lein.¹³ Mae natur y cyfryngau cymdeithasol hefyd yn golygu nad yw'r rhai sy'n cael eu targed yn gallu dianc rhag eu hymosodwyr, hyd yn oed yn niogelwch eu cartref eu hunain.



Er gwaethaf y ffaith ei bod yn broblem gymdeithasol gynyddol, mae tystiolaeth am effaith troseddau casineb ar bobl ifanc yn gyfyngedig. Fodd bynnag, rydym yn gwybod gan ddiodefwyr sy'n oedolion y gall troseddau casineb gael effaith sylweddol ar y diodefwyr oherwydd iddynt fod yn destun ymosodiad am elfen ganolog o'u hunaniaeth. Gall diodefwyr deimlo wedi'u trawmateiddio'n fwy gan seibergasineb na chan droseddau cyfatebol heb yr un cymhelliant.¹⁴ Mae plant a phobl ifanc sydd wedi bod yn destun troseddau casineb yn dweud eu bod nhw'n teimlo'n llai diogel ac yn fwy ynysig. Canfu Cymru Ifanc fod 24% o gyfranogwyr yn ei harolwg yn teimlo'n annigol o ganlyniad i erledigaeth yn deillio o droseddau casineb. Mae hefyd yn eu gadael nhw'n teimlo'n fwy ynysig wrth iddynt ymgilio o ryngweithio gymdeithasol â ffrindiau a theulu.¹⁵ Mae tystiolaeth sy'n awgrymu y gall troseddau casineb gael effeithio emosiynol niweidiol, megis teimlo dicter, sioc a thrallod,¹⁶ a bod y rhain hefyd yn gysylltiedig â phresenoldeb a pherfformiad gwael yn yr ysgol.¹⁷

Nid ydym yn gwybod llawer am ymddygiad chwilio am help plant a phobl ifanc y mae troseddau casineb a digwyddiadau casineb yn effeithio arnynt. Mae'r llenyddiaeth yn awgrymu nad yw plant a phobl ifanc sy'n ddiodefwyr troseddau casineb yn dweud wrth eu rhieni neu staff yr ysgol yn aml.¹⁸ Canfu Canolfan Rhyngwryd Ddiogelach y DU fod 58% o arddegwyr rhwng 11 ac 16 oed a fu'n darged casineb ar-lein wedi'i anwybyddu, a bod 13% yn unig yn nodi eu bod nhw wedi dweud wrth riant, athro/athrawes neu oedolyn arall.¹⁹ Mae tystiolaeth yn dangos y gall y duedd hon newid gydag oedran, a bod arddegwyr iau'n fwy tebygol o siarad ag oedolyn yn dilyn cael cam o'u cymharu ag arddegwyr hŷn.²⁰ Pan oedd plant a phobl ifanc yn ymddiried mewn oedolion a dweud wrthynt am y gamdriniaeth, nid oedd y cymorth a'r driniaeth a dderbyniwyd ganddynt bob tro'n foddhaol. Roedd plant a phobl ifanc o Gymru a Lloegr yn adrodd am ymateb gwael neu annigonol gan ysgolion. Roedd yr un profiad ymhlith disgyblion ag anabledau addysgu,²¹ disgyblion Moslemaidd²² a myfyrwyr LGBT+Q+.²³ Fodd bynnag, mae angen tystiolaeth fwy cyfoes i ddeall lefel y cymorth a'r driniaeth sydd ar gael i blant a phobl ifanc yn well.

Yn 2019, cychwynnodd Tîm Cydraddoldeb Llywodraeth Cymru ymchwil ar blant a phobl ifanc (11–16 mlwydd oed) yr oedd troseddau casineb yn effeithio arnynt yng Nghymru. Canolbwyntiodd cam cyntaf yr ymchwil hon ar fapio a disgrifio'r ddarpariaeth bresennol a'r cymorth sydd ar gael i bobl ifanc mae troseddau casineb a digwyddiadau casineb yn effeithio arnynt yng Nghymru. Cyhoeddwyd canfyddiadau'r cam hwn ym mis Mawrth 2020.²⁴ Nododd yr adroddiad 20 o wasanaethau a oedd yn cynnig agweddau ar droseddau casineb a oedd yn gysylltiedig ag adnoddau plant a phobl ifanc yng Nghymru, gan amlygu dau brif fwlch yn narpariaeth bresennol y cymorth: (1) diffyg cefnogaeth wyneb yn wyneb uniongyrchol i CYP sydd wedi cael eu heffeithio gan droseddau casineb; a (2) gwasanaethau a chefnogaeth gyfyngedig yng Ngogledd Cymru ac ardaloedd gwledig.

Yn seiliedig ar ddysgu a gwybodaeth y cam cyntaf, roedd ail gam y prosiect hwn yn canolbwyntio ar sgysiau â phobl ifanc am droseddau casineb. Y nod yw darparu ciplun o'r wybodaeth a'r ymwybyddiaeth mewn perthynas â throseddau casineb a digwyddiadau casineb a darpariaeth cymorth, a deall yn well safbwyntiau plant a phobl ifanc ar ddarpariaeth bresennol ac archwilio rhwystrau i ymgysylltu â'r gwasanaethau cymorth ymhlith plant a phobl ifanc rhwng 11 ac 16 oed (sef oedran ysgol uwchradd) yng Nghymru. Nod arall a oedd gan y prosiect oedd cynnig argymhellion o ran sut i wella ymgysylltiad â phlant a phobl ifanc mae troseddau casineb yn effeithio arnynt yng Nghymru, ynghyd â gwella'r cymorth ar eu cyfer. Yn unol â'r diffiniad o droseddau casineb sy'n cael ei ddefnyddio gan y system cyfiawnder troseddol, mae'r ymchwil hon yn canolbwyntio ar y nodweddion gwarchoddedig canlynol: anabled, hil, crefydd, cyfeiriadedd rhywiol a hunaniaeth drawsrywiol.

Caiff canfyddiadau'r sgysiau hyn eu cyflwyno yn yr adroddiad hwn. Mae'r rhan gyntaf yn amlinellu lefel y cam mae'r cyfranogwyr yn ei brofi ac yn disgrifio effaith y cam hwn arnynt. Mae'r ail ran yn asesu gwybodaeth am droseddau casineb a digwyddiadau casineb ac ymwybyddiaeth ohonynt, ynghyd â'r cymorth sydd ar gael i blant a phobl ifanc yng Nghymru. Yna, byddwn yn symud ymlaen i drafod eu barn am y ddarpariaeth bresennol yn y drydedd rhan. Mae'r bedwaredd rhan yn cyflwyno rhwystrau i ymgysylltu â'r gwasanaethau cymorth a barn plant a phobl ifanc ar fylchau yn y ddarpariaeth bresennol. Mae'r pumed ran yn ystyried ffyrdd o wella'r dulliau ar gyfer ymgysylltu â phlant a phobl ifanc i gynnig cyngor a chymorth yn dilyn troseddau casineb a digwyddiadau casineb. Mae'r rhan olaf yn awgrymu cymorth pellach y dylid ei ddarparu i blant a phobl ifanc y mae troseddau casineb a digwyddiadau casineb yn effeithio arnynt yng Nghymru.

Methodoleg

Defnyddiwyd dau ddull i gasglu barn a phrofiadau plant a phobl ifanc mewn perthynas â throseddau casineb a digwyddiadau casineb yng Nghymru: grwpiau ffocws gyda phlant a phobl ifanc â nodweddion gwarchoddedig, a chyfweiliadau â phobl ifanc am droseddau casineb a digwyddiadau casineb. At ei gilydd, cymerodd 38 o blant a phobl ifanc yn yr ymchwil hon, yr oedd 23 ohonynt (sef 60.5%) yn adrodd eu bod nhw wedi bod yn ddiodefwr troseddau casineb a digwyddiadau casineb. Casglwyd y data hyn rhwng Awst a Thachwedd 2020.

1. Grwpiau ffocws gyda phlant a phobl ifanc â nodweddion gwarchoddedig: Trefnwyd pedwar grŵp sgwrsio drwy neges destun ar-lein gan gwmni ymchwil i'r farchnad allanol (YouGov). Recriwtiwyd ymatebwyr o banel YouGov o 21,200 o bobl yng Nghymru mewn cyfuniad â recriwtio rhydd drwy ei bartner recriwtio yng Nghymru. I sicrhau y diogelwyd ymatebwyr iau, rhannwyd y grwpiau yn ôl oedran (11 i 13 ac 14 i 16 oed). Cymerodd 32 o blant a phobl ifanc o Gymru yn y grwpiau hyn. Tra nad oedd cael cam yn orfodol er mwyn cymryd rhan yn y grwpiau hyn, dywedodd 17 o'r plant a'r bobl ifanc a gymerodd ran eu bod nhw wedi bod yn destun troseddau casineb a digwyddiadau casineb. O ganlyniad i gyfyngiadau o ran casglu data (e.e. maint sampl bach) ac oherwydd bod gan rai o blant a phobl ifanc fwy nag un nodwedd warchoddedig, cafodd ambell nodwedd warchoddedig eu cyfyngu'n un grŵp. Golyga hyn nad ydym yn gallu gwahaniaethu rhwng plant a phobl ifanc grefyddol a'r rhai hynny o gymunedau lleiafrifoedd ethnig na rhwng cyfeiriadedd rhywiol a hunaniaeth drawsrywiol wrth adrodd am y canfyddiadau. Rhannwyd y grŵp fel a ganlyn:

1. Plant a phobl ifanc ag anableddau (gan gynnwys y rhain hynny â nam dysgu) (14 i 16 oed): wyth cyfranogwr
2. Pobl ifanc crefyddol hŷn a'r rhai hynny o gymunedau lleiafrifoedd ethnig (gan gynnwys Du, Asiaidd, Sipsi, Teithwyr a Roma) (14 i 16 oed): wyth cyfranogwr
3. Plant a phobl ifanc crefyddol iau a'r rhai hynny o gymunedau lleiafrifoedd ethnig (gan gynnwys Du, Asiaidd, Sipsi, Teithwyr a Roma) (11 i 13 oed): saith cyfranogwr
4. Plant a phobl ifanc a oedd yn ymuniaethu fel LGBT+ (14 i 16 oed): naw cyfranogwr.

2. Cyfweiliadau â diodefwr ifanc o droseddau casineb a digwyddiadau casineb: Cynhalion ni chwe chyfweiliad ansoddol manwl â diodefwr ifanc o droseddau casineb a digwyddiadau casineb Recriwtiwyd pedwar diodefwr gyda help sefydliadau i blant a phobl ifanc yng Nghymru a dau drwy hysbysebu ar y cyfryngau cymdeithasol. Roedd pedwar cyfranogwr yn fenywaidd a dau yn wrywaidd, ac roedd eu hoedrannau'n amrywio rhwng 11 ac 16 oed. Targedwyd dau gyfranogwr oherwydd eu hanabledd, tri oherwydd eu hil a'u cysylltiad â lleiafrif ethnig ac un oherwydd eu hunaniaeth LGBT+.

Ar gyfer y grwpiau ffocws a'r cyfweiliadau, rhoddwyd cydsyniad gwybodus gan y ddau riant a chan y plant/pobl ifanc eu hunain. Mae unrhyw fanylion sy'n datgelu hunaniaeth wedi'u hepgor a chodiwyd ymatebion cyfranogwyd drwy ddefnyddio dadansoddi thematig.

Er ein bod ni wedi gallu gweithio gyda nifer dda o blant a phobl ifanc â nodweddion gwarchoddedig a'r rhai hynny yr oedd troseddau casineb a digwyddiadau casineb yn effeithio arnynt, fel ymchwil ansoddol, ni all canfyddiadau'r adroddiad hwn gynrychioli'r holl blant â nodweddion gwarchoddedig yng Nghymru.



Profiadau o droseddau casineb a digwyddiadau casineb a'u heffaith ar blant a phobl ifanc

Roedd canran uchel o gyfranogwyr yn yr ymchwil hon (60.5%) wedi bod yn destun troseddau casineb a digwyddiadau casineb. Roedd y rhan fwyaf ohonynt wedi cael cam yn yr ysgol, ac roedd rhai ohonynt wedi'u herlid yn y gymuned.

"Ydw, dw i wedi clywed am [droseddau casineb] ac mae wedi'i dargedu ata i yn yr ysgol. Dw i'n ddeurywiol ac mae troseddau casineb wedi'u targedu ata i. Gwnaeth grŵp o fechgyn yn yr ysgol fy ngalw i'n 'faggot'."

15 oed, LGBT+

"Dw i wedi cael fy mwlio am y pedair blynedd diwethaf oherwydd fy rhywioldeb. Dechreuodd dim ond yn yr ysgol, a byddai pobl yn hel clecs amdana i, ond wedyn dechreuodd pobl fy sarhau."

15 oed, LGBT+

"Mae wedi digwydd i mi ychydig oherwydd fy mod i'n ferchetaidd. Dechreuodd fel galw enwau twp arna i ond datblygodd i fod yn fwlio corfforol un tro... Dw i wedi cael y label hoyw am gryn dipyn o amser... Ar ysgol yw'r lle gwaethaf ar ei gyfer oherwydd ei bod hi'n lledaenu mor glou."

15 oed, LGBT+

“Ces i fy nhargedu mewn siop sglodion yn agos i'm hardal i. Daeth tri bachgen ata i, gan ddechrau fy ngham-drin... Yn dweud pethau fel 'Ffustiwr wyt ti. Ti'n ei chymryd hi lan dy din.' a phethau tebyg.”

16 oed, LGBT+

“Dw i wedi cael fy ngham-drin gan... Dw i'n eu galw'n ddieithriaid. Dw i ddim yn gwybod pwy yw'r bobl hyn. Yn syml iawn oherwydd lliw fy nghroen a'm hethnigrwydd. Er gwaetha'r ffaith nad ydw i'n achosi unrhyw niwed iddyn nhw, nac yn tarfu arnynt mewn unrhyw ffordd, dim ond oherwydd fy mod i'n byw fy mywyd. Yn bennaf, nid oeddent yn defnyddio'r iaith fwyaf caredig. Ac roedd yn benodol am liw fy nghroen ac roedd y sarhad gwnaethant ei ddefnyddio. Ac roedd hynny'n achosi llawer o drallod i mi.”

15 oed, ethnigrwydd a chrefydd

“Byddwn yn cael fy ngalw'n 'cnöwr cyri'.”

16 oed, ethnigrwydd a chrefydd

“Byddwn yn cael fy nghalw 'sipsi drewllyd' a 'pikey' felly gofynnais i beth oedd hynny a dywedon nhw mai hiliaeth oedd hi.

13 oed, ethnigrwydd a chrefydd

Roedd gwahaniaethau yn y ganran o gyfranogwyr yn y grwpiau a oedd wedi cael profiad o droseddau casineb. Yn y grŵp iau o blant crefyddol (11–13 oed) a'r rhai hynny o gymunedau lleiafrif ethnig, a'r grŵp o blant a phobl ifanc ag anabledau (14 i 16 oed), dywedodd llai o gyfranogwyr eu bod nhw wedi bod yn destun troseddau casineb (dau a thri, yn eu tro). Yn y grŵp hŷn (14 i 16 oed), roedd y niferoedd yn destun pryder mawr: roedd chwech (allan o naw) o'r plant a oedd yn cymryd rhan o gymunedau crefyddol a lleiafrifoedd ethnig, a chwe (allan o wyth) o'r rhai hynny a oedd yn ymuniaethu fel LGBT+ wedi datgelu eu bod nhw wedi bod yn destun troseddau casineb.

Rhannodd y plant a'r bobl ifanc hyn yr effaith yr oedd troseddau casineb a digwyddiadau casineb wedi'i chael ar eu bywydau. Wrth archwilio effaith cael cam a achoswyd gan droseddau casineb a digwyddiadau casineb nad oeddent yng nghwmpas yr adroddiad hwn, rydym ni o'r farn fod hyn yn rhoi cyd-destun gwerthfawr ar gyfer deall a thrafod eu profiad o gymorth a'u hymgysylltiad â'r gwasanaethau.

Siaradodd y plant a'r bobl ifanc am effeithiau dwfn a niweidiol yr oedd cael cam o achos troseddau casineb a digwyddiadau casineb wedi'u cael ar eu bywydau. Yr effaith fwyaf cyffredin oedd effaith emosiynol. Rhannodd cyfranogwyr deimladau o ddicter, unigrwydd a gorbryder. Cafodd effaith ddinistriol hefyd ar eu hunan-hyder a'u hyder.

“Cefais brofiad o hiliaeth a theimlais i fel fy mod i wedi cael fy ngham-drin, ac yn unig yn ogystal â phryderus.”

16 oed, ethnigrwydd a chrefydd

“Gwnaeth i mi deimlo'n grac ac yn rhwystredig.”

16 oed, ethnigrwydd a chrefydd

“Byddwn i'n teimlo fel bod fy hyder a'm hyder ynof fi fy hun wedi diflannu. Mae'n neud i mi deimlo'n unig iawn, gyda diffyg gwerth. Dw i'n mynd yn grac iawn hefyd.”

14 oed, ethnigrwydd a chrefydd

“Cafodd effaith ddifrifol ar fy iechyd meddwl ar ôl iddynt ddweud wrtha i am ladd fy hun. Es i i le tywyll iawn.”

15 oed, LGBT+

Achoswyd i rai deimlo wedi'u drysu am eu hunaniaeth, a'i chwestiynu. Ceision nhw newid eu golwg i osgoi rhagor o gam-drin neu er mwyn peidio bod yn gysylltiedig â'u cymuned. Newidiodd eraill eu hymddygiad neu osgoi manau penodol.

"Dw i'n credu hefyd roeddwn i'n eithaf ifanc, ac felly bendant yn ddiamddiffyn. Achos dydych chi ddim yn deall pam rydych chi'n cael eich trin yn wahanol yn syml oherwydd bod lliw eich croen yn wahanol i'w croen nhw... Dw i'n credu o'r blaen, roeddwn i'n meddwl na ddylwn i - ac mae hyn yn swnio'n rhyfedd, yn ystrydebol - fod yn ddu. Byddwn i'n ceisio golchi fy hun bron. Roeddwn i'n meddwl: 'Os byddaf yr un peth â'r dorf, a'r un peth â'r mwyafrif, efallai y bydd popeth yr un peth."

15 oed, ethnigrwydd a chrefydd

"Dw i'n meddwl bod bob amser cwestiwn yng nghefn fy meddwl am y ffaith a oeddwn i'n wahanol a'r hyn dylwn i ei wneud am hyn o ran ceisio cynnal y twyll a'r golwg pan roedd hi'n glir ei bod hi'n rhy anodd... Des i i fod yn ddiodefwr a gofynnais i fi fy hun, 'Ai dyma beth wyf i? A ddylwn i newid mewn unrhyw ffordd?"

16 oed, LGBT+

Cafodd y digwyddiadau hyn effaith niweidiol hefyd ar eu perthnasoedd, yn enwedig â chymheiriaid pan oedd y gamdriniaeth yn digwydd mewn ysgolion. Teimlant yn ynysig, ac yn ei chael hi'n anodd gwneud ffrindiau.

"Dw i bob amser wedi teimlo'n wahanol oherwydd bechgyn. Roeddwn i bob amser yn cael fy nhrin fel person ffaidd ac anormal oherwydd bechgyn eraill. Oherwydd hyn, dw i'n ei chael hi'n anodd gwneud ffrindiau gyda bechgyn, oherwydd yr ofn y byddant yn fy meirniadu ac fy ngwneud i mi deimlo'n israddol iddyn nhw."

15 oed, LGBT+

Collodd ambell blentyn neu berson ifanc ysgol oherwydd y gamdriniaeth, naill ai oherwydd nad oeddent am fynd i'r ysgol ar ôl cael eu cam-drin, oherwydd yr effaith andwyol yr oedd yn ei chael arnynt yn emosiynol neu oherwydd cawsant eu gwahardd ar ôl wynebu'r camdrinwyr.

"Brifodd fy nheimpladau... Teimlais yn drist... Nid oeddwn i wir am fynd i'r ysgol."

11 oed, Anabledd

"Dw i'n dioddef o orbryder, felly dw i wedi colli llawer [o ysgol]."

15 oed, LGBT+

"Mae'r ysgol yn hunllef i unrhyw un sy'n wahanol i'r 'norm'."

16 oed, LGBT+

"Dw i wedi cael fy ngwahardd o'r ysgol o'i herwydd... Mae'n wir, byddai oherwydd pan oeddwn i'n mynd i'r ysgol, petai rywun yn dweud rhywbeth, byddwn i'n dweud neu'n gwneud rhywbeth yn ôl ac yn cael fy ngwahardd. Felly roeddwn i i ffwrdd o'r ysgol am wythnos wedi hynny."

15 oed, ethnigrwydd a chrefydd



Y lefel o wybodaeth ac ymwybyddiaeth o droseddau casineb a digwyddiadau casineb a'r ddarpariaeth o ran cymorth

Y lefel o wybodaeth ac ymwybyddiaeth o droseddau casineb a digwyddiadau casineb ymhlith plant a phobl ifanc

Ein nod gyntaf oedd dysgu am ba lefel o wybodaeth a oedd gan blant a phobl ifanc am droseddau casineb a digwyddiadau casineb – a oeddent erioed wedi clywed sôn amdanynt ac os felly, ble? Ar y cyfan, roedd y plant a'r bobl ifanc a gymerodd ran yn ein hymchwil wedi clywed am droseddau casineb o'r blaen, neu roeddent yn gallu gwneud amcan call o ran yr hyn yr oedd yn ei olygu. Roeddent hefyd yn ystyried troseddau casineb i fod yn ymddygiad negyddol. Pan ofynnwyd iddynt am droseddau casineb, roedd y termau a ddefnyddiwyd ganddynt yn cynnwys "galw enwau ar rywun", "trolio ar-lein" neu os yw rhywun yn "angharedig" neu'n "gas" wrth rywun arall. Ni fyddai'r mathau hyn o ymddygiad yn bodloni trothwy cael eu hystyried i fod yn drosedd casineb a byddant yn cael eu hystyried yn ddigwyddiadau casineb yn lle hynny.

"Bod yn gas wrth rywun."

16 oed, Anabledd

"Eich trolio ar-lein, anfon pethau cas drwy'r amser."

12 oed, ethnigrwydd a chrefydd

Rhan allweddol o'r diffiniad o drosedd casineb yw rheswm y drosedd: y targedir person oherwydd ei nodweddion gwarchoddedig neu oherwydd y nodweddion gwarchoddedig sydd ganddynt ym meddwl y cyflawnwr. Roedd llai o bwyslais ar ymwybyddiaeth o'r elfen hon gan blant a phobl ifanc. Os oedd sôn amdani, roedd gan blant hŷn n bennaf. Fodd bynnag, roeddent yn tueddu i gysylltu troseddau casineb â hiliaeth a homoffobia. Llond llaw yn unig o'r plant a'r bobl ifanc a oedd yn cydnabod nodweddion gwarchoddedig, megis anabled, neu droseddau casineb yn erbyn pobl nad oeddent wedi'u cynnwys mewn cyfreithiau troseddau casineb presenol, megis perthyn i isddiwylliant amgen.

"Troseddau casineb yw pan fydd grŵp o bobl yn cael targedu gan gasineb oherwydd eu bod nhw'n wahanol a phethau."

16 oed, LGBT+

"Hiliaeth a homoffobia."

13 oed, ethnigrwydd a chrefydd

"Bod yn gas wrth bobl o wledydd eraill."

11 oed, ethnigrwydd a chrefydd

"Person sy'n gorfforol dreisgar sy'n ymosod ar bobl ar sail lliw eu croen neu eu crefydd."

13 oed, ethnigrwydd a chrefydd

Roedd plant crefyddol hŷn (rhwng 14 ac 16 oed), y rhai hynny o gymunedau lleiafrifoedd ethnig a'r rhai oedd yn ymuniaethu fel LGBT+ yn fwy tebygol o gael gwybodaeth flaenorol llaw am natur troseddau casineb. I'r gwrthwyneb, prin iawn oedd yr wybodaeth flaenorol a oedd gan gyfranogwyr yn y grŵp ffocws anabled am droseddau casineb, a phrin oedd eu sgysiau amdano yn y gorffennol. Fel y nodwyd yn y rhan flaenorol, roedd plant a phobl ifanc ag anabled hefyd yn adrodd am gyfradd is o gamdriniaeth oherwydd troseddau casineb a digwyddiadau casineb o'u cymharu â'r ddau grŵp arall o blant a phobl ifanc hŷn. Mae adroddiadau blaenorol yn dangos bod plant â chyflyrau hir-sefydlog neu anabled yn fwy tebygol o wedi cael profiad o ddigwyddiad treisgar o'u cymharu â phlant heb salwch neu anabled.²⁵ Felly, mae'n bosib bod lefelau is o wybodaeth am bwnc ac ymwybyddiaeth is ohoni yn arwain at lefel is o gydnabyddiaeth o fathau amrywiol o ymddygiad fel troseddau casineb neu ddigwyddiadau casineb.

Pan ofynnwyd iddynt a oeddent wedi clywed am droseddau casineb, roedd y rhan fwyaf â gwybodaeth flaenorol am droseddau casineb yn dweud eu bod nhw wedi cael yr wybodaeth hon yn yr ysgol. Fodd bynnag, dywedodd rhai hefyd fod ffocws sgysiau neu wasanaethau ysgol ar gydraddoldeb ac amrywiaeth, ac nid oedd yr ymadrodd 'troseddau casineb' yn cael ei ddefnyddio'n uniongyrchol. O ganlyniad, dim ond amcan call oeddent yn gallu gwneud am ei ystyr. Yn achos eraill, nad oeddent wedi cael eu haddysgu am droseddau casineb yn yr ysgol, neu nad oeddent erioed wedi trafod y peth. Nododd eraill eu bod nhw wedi cael gwybodaeth am y pwnc drwy'r cyfryngau, gan ddilyn llofruddiaeth ddiweddar George Floyd yn UDA a phrotestiadau 'Mae Bywydau Du o Bwys' yn bennaf. Ychydig yn unig a wnaeth sôn am gael sgysiau ag aelodau o'r teulu neu ffrindiau am droseddau casineb.

"Dw i erioed wedi cael gwasanaeth amdano o'r blaen."

13 oed, ethnigrwydd a chrefydd

"Dw i erioed wedi siarad ag unrhyw un am droseddau casineb."

16 oed, LGBT+

"Mae ymwybyddiaeth ohono - cydraddoldeb ac amrywiaeth - wedi bod [yn yr ysgol] o ran gwybodaeth am fathau gwahanol o ffydd, crefydd, ond dim byd am droseddau casineb."

16 oed, LGBT+

"Yn ein gwersi Saesneg, astudion ni fe yn ystod y cyfnod clo a thrafod George Floyd a phethau... Roedd yn y cyfryngau hefyd, ar y newyddion ym mhobman."

13 oed, ethnigrwydd a chrefydd

"Gwnaeth y protestiadau Mae Bywydau Du o Bwys wneud i mi sylweddoli pa mor wael yw'r broblem hiliaeth mewn gwirionedd, a gwneud i mi feddwl yn fwy am y peth.!"

12 oed, ethnigrwydd a chrefydd

"Alla i ddim â chofio dysgu amdano yn y dosbarth, ond yn fwy wrth siarad â theulu a ffrindiau."

13 oed, ethnigrwydd a chrefydd

Gofynnwyd i'r cyfranogwyr pwy allai fod yn agored i fod yn destun troseddau casineb, ac roedd pawb yn gytún bod plant a phobl ifanc hefyd mewn perygl. Roeddent yn meddwl bod troseddau casineb yn digwydd yn bennaf yn yr ysgol neu ar-lein. Roedd eraill – sef plant a phobl ifanc crefyddol, o gymunedau lleiafrifoedd ethnig neu a oedd yn ymuniaethu fel LGBT+ yn bennaf – yn cyfaddef eu bod nhw'n ofidus am gael eu cam-drin oherwydd eu hunaniaeth, neu eu bod nhw'n teimlo'n annigonol yn yr ardal lle roeddent y byw.

"Ydw, dw i'n credu bod troseddau casineb yn broblem leol oherwydd bod y rhan fwyaf o bobl y fy ardal i o hil a chrefydd wahanol, ac weithiau maent yn ein cam-drin."

16 oed, ethnigrwydd a chrefydd

"Dw i'n meddwl am hyn llawer, gan fy mod i'n gweld llawer o bobl yn siarad am Mae Bywydau Du o Bwys dros y rhyngwyd ac yn yr ysgol."

13 oed, ethnigrwydd a chrefydd

"Dw i'n poeni am sut byddaf yn cael fy nhrin yn y dyfodol, pan fydd pobl yn clywed fy mod i'n drawsrywiol."

15 oed, LGBT+

Cafwyd cydnabyddiaeth gan blant a phobl ifanc am effaith niweidiol troseddau casineb ac amlygwyd effaith bod yn agored iddynt yn y tymor hir. Roeddent yn meddwl y gallai plant sy'n ddiodefwrwr troseddau casineb brofi emosiynau negyddol, megis tristwch, straen a dicter. R Roeddent hefyd yn credu y gallai arwain at iselder a cholli hyder.

"Oherwydd byddant wedi dioddef cymaint o wahaniaethu byddant yn dechrau teimlo bod yr hyn maent yn ei ddweud yn wir, ac yn dechrau casau eu hunain."

13 oed, ethnigrwydd a chrefydd

"Mae cael eich bwlio a chlywed yr un hen eiriau bob dydd yn torri calon."

15 oed, LGBT+

Y lefel o wybodaeth ac ymwybyddiaeth o ddarpariaeth cymorth ymhlith plant a phobl ifanc

Roedd hefyd gennym ni ddiddordeb mewn deall lefel yr wybodaeth am y cymorth sydd ar gael i ddioddefwyr ifanc am droseddau casineb ymhlith y cyfranogwyr. Roedd lefel yr wybodaeth a'r ymwybyddiaeth a adroddwyd gan y cyfranogwyr yn isel.

"Dw i ddim yn gwybod pwy arall i ddweud wrthyn nhw. Yr ysgol, efallai."

11 oed, ethnigrwydd a chrefydd

"Dw i ddim yn gwybod os oes cymorth o gwbl neu ble i fynd i gyrchu cymorth."

16 oed, LGBT+

Pan ofynnwyd a oeddent yn gwybod am unrhyw ffynonellau o gymorth i blant a phobl ifanc yr oedd troseddau casineb neu ddigwyddiadau casineb yn effeithio arnynt, Childline oedd yn cael ei grybwyll amlaf fel darparwr cymorth posib. Fodd bynnag, roedd rhai cyfranogwyr yn meddwl na fyddai Childline yn addas i bobl ifanc sydd wedi bod yn destun troseddau casineb, am ei fod ar gyfer "problemau mwy difrifol", neu oherwydd roeddent yn ystyried nad oedd eu problemau nhw "yn ddigon mawr". Yn ogystal, mynegodd rhai cyfranogwyr y farn ei bod hi'n fwy priodol i blant iau. Dywedodd y plant a'r bobl ifanc wrthym eu bod nhw wedi clywed am Childline yn yr ysgol ac yn y wasg yn bennaf.

"Mewn gwirionedd, dw i ddim yn teimlo y byddai fy mhroblem i'n ddigon mawr i boeni Childline."

16 oed, LGBT+

"O, dw i'n gweld" Childline! Dw i'n tueddi i'w gweld hi fel elusen i blant bach neu gam-drin domestig."

14 oed, ethnigrwydd a chrefydd

"Dw i wedi clywed am Childline sawl tro yn yr ysgol a chafodd ei addysgu pan oeddwn i'n ifanc."

14 oed, ethnigrwydd a chrefydd

Er y gwnaeth ein hadroddiad blaenorol nodi 20 o wasanaethau a oedd yn cynnig rhai agweddau ar adnoddau sy'n gysylltiedig â throseddau casineb ar gyfer plant a phobl ifanc yng Nghymru, 26 dim ond tri o blant a soniodd am sefydliadau megis The Samaritans a Chymorth i Ddioddefwyr, tra bod llond llaw o gyfranogwyr wedi cyfeirio at yr Heddlu hefyd fel ffynhonnell bosib o gymorth. Gellir cysylltu'r diffyg ymwybyddiaeth hon i ryw raddau â bylchau yn y ddarpariaeth a nodwyd yn ein hadroddiad blaenorol. O'r 20 o wasanaethau a nodwyd, dim ond tri – Cymorth i Ddioddefwyr, yr Uned Ymateb Islamoffobia a Race Equality First – sy'n wasanaethau troseddau casineb pwrpasol. At hynny, mae categoriedd gwasanaethau presennol yn awgrymu bod bwlch mewn darpariaeth gwasanaeth. Canfuwyd gennym nad oedd cymorth wyneb yn wyneb uniongyrchol i'r holl blant a phobl ifanc yr oedd troseddau casineb yn effeithio arnynt yng Nghymru, a bod gwasanaethau cyfyngedig yng ngogledd Cymru ac ardaloedd gwledig.

Yr hyn a allai beri syndod yw'r diffyg ymwybyddiaeth ymhlith plant a phobl ifanc sy'n grefyddol, sy'n dod o gymunedau lleiafrifoedd ethnig a'r rhai hynny sy'n ymuniaethu fel LGBT+ am y gwasanaethau penodol i bobl ifanc o'r gymunedau hyn. Nododd yr adroddiad blaenorol chwe gwasanaeth a oedd yn canolbwyntio ar grefydd, hil neu darddiad ethnig neu genedligrwydd, a thri gwasanaeth arall sy'n bwrpasol i hunaniaeth ryw a chyfeiriadedd rhywiol. Ni chrybwyllwyd am ddim un o'r rhain gan y plant a'r bobl ifanc a gymerodd ran yn ein hymchwil. Mae'r canfyddiad hwn o bwys, o gofio'r canran uchel o ddioddefwyr sydd yn y grwpiau hyn o blant a phobl ifanc.



Barn a phrofiadau plant a phobl ifanc am y ddarpariaeth bresennol o wasanaethau ar gyfer plant a phobl ifanc y mae troseddau casineb a digwyddiadau troseddau yn effeithio arnynt

Dyweddodd y rhan fwyaf o'r plant a'r bobl ifanc a gymerodd ran yn yr ymchwiliad (23 neu 60.5%) eu bod nhw wedi bod yn ddi-ddeddfwyr troseddau casineb neu ddigwyddiadau casineb. Gofynnwn ni i'r plant a'r bobl ifanc hyn at bwy wnaethant droi am gymorth yn dilyn y digwyddiad ac am eu profiad o'r cymorth a gawsant.

Dyweddodd y plant a phobl ifanc eu bod nhw wedi dweud wrth oedolion roeddent yn eu hadnabod gan amlaf am y broblem, neu wedi mynd atynt am help. Roedd y rhain yn naill ai'n oedolion neu'n aelodau o staff yr ysgol. Mewn achosion eraill, tynnwyd y gamdriniaeth at sylw'r ysgol gan riant neu blant eraill. Roedd ambell blentyn neu berson ifanc hefyd wedi adrodd am y digwyddiad wrth yr Heddlu. Fodd bynnag, roedd nifer y bobl ifanc nad oeddent wedi datgelu'r drosedd casineb na'r digwyddiad casineb roeddent wedi cael profiad ohonynt i neb yn peri pryder.

Cafodd y plant a'r bobl ifanc brofiadau cymysg o ran y cymorth a dderbyniwyd ganddynt: i rai, roedd yn ddefnyddiol iawn, ond roedd eraill yn siomedig iawn ac wedi parhau i deimlo'n ofidus a heb eu cefnogi.

Roedd y rhai hynny a wnaeth ofyn am help eu rhieni yn fodlon â'r gefnogaeth a gawsant ganddynt ar y cyfan. Roeddent yn teimlo bod eu rhieni'n gwranddo ac yn ceisio eu helpu. Pan oedd y digwyddiad(au) wedi digwydd yn yr ysgol, aeth y rhieni at yr ysgol i ddatgelu'r gamdriniaeth a gofyn i'r ysgol ymyrryd. Fodd bynnag, clywsom ni fod rhieni'n ansicr wrth bwy y dylid troi am gymorth pan oedd digwyddiad yn rhywle arall.

"Mae fy nhad bob amser yn rhoi hwb i'm hyder ac yn dweud wrtha i am ymfalchïo ynof fi fy hun."

14 oed, ethnigrydd a chrefydd

"Mae fy rhieni'n gefnogol iawn."

15 oed, LGBT+

"Roedd fy mam yn help mawr i mi."

13 oed, Anabledd

"Aeth mam i siarad â'r athro i esbonio'r hyn oedd yn digwydd."

11 oed, Anabledd

Er bod y rhan fwyaf o'r plant a'r bobl ifanc yn gadarnhaol am ymateb eu rhieni, roedd ambell un yn siomedig ag ymateb eu rhieni, ac yn teimlo nad oedd eu rhieni'n eu deall nhw neu'n rhoi digon o sylw i'r sefyllfa.

"Weithiau, nid yw rhieni'n cymryd yr holl gamau y dylent."

16 oed, ethnigrydd a chrefydd

"Alla i ddim â siarad â'm rhieni, oherwydd dw i wedi trio gan fy mam ond dyw hi ddim yn deall felly rhoddais orau iddi gyda hi."

16 oed, LGBT+

Roedd plant a phobl ifanc a wnaeth ddatgelu troseddau casineb neu ddigwyddiad(au) i aelod o staff yr ysgol yn fwy tebygol o ofyn am gymorth gan aelod o staff yr oeddent wedi cael perthynas agos â nhw neu a oeddent yn teimlo y byddai'n deall eu sefyllfa. Yn achos rhai o'r plant a'r bobl ifanc, roedd angen atal y gamdriniaeth ar unwaith felly aethant at yr aelod o staff agosaf i'r digwyddiad ar yr adeg honno.

"Do, [siaradais i am y gamdriniaeth] gyda'r swyddog diogelu a lles, oherwydd dw i'n ymddiried ynnddi hi fwy nag yn y rhan fwyaf o bobl pan oedd gen i ofn o ddod allan... Datblygon ni berthynas dda iawn ac roeddwn i'n ymddiried llawer mwy o wybodaeth ynnddi hi nac yn y rhan fwyaf o bobl yn fy nheulu... Roedd hi'n gefnogol iawn, a gwnaeth hi roi cyngor perffaith ac fy nghefnogi cymaint."

16 oed, LGBT+

"Dywedais i wrth athro. Roedd yn cerdded heibio. Byddwn i wedi dweud wrth unrhyw un er mwyn gwneud iddyn nhw stopio."

16 oed, Anabledd

P'un ai y datgelodd y plant a'r bobl ifanc y drosedd casineb neu'r digwyddiad casineb wrth aelod o staff, neu tynnwyd sylw'r ysgol at y mater, cafodd y plant a'r bobl ifanc a gymerodd ran yn yr ymchwil brofiadau gwahanol iawn o ran lefel y cymorth a oedd ar gael iddynt gan yr ysgol. Cafodd rhai plant a phobl ifanc brofiadau cadarnhaol, er bod eraill yn teimlo nad oedd yr ysgol wedi llwyddo i'w cefnogi nac atal y gamdriniaeth. Dywedodd y plant a'r bobl ifanc a oedd wedi cael profiad cadarnhaol bod yr ysgol wedi bod yn gefnogol iawn, wedi ymateb yn syth, wedi rhoi stop ar y gamdriniaeth ac wedi gwneud iddynt deimlo'n ddiogel. Dywedodd sawl un o'r plant a'r bobl ifanc a oedd yn ymuniaethu fel LGBT+ wrthym ni am eu profiadau cadarnhaol o ran y ffordd y gwnaeth eu hysgol ymdrin â throseddau casineb a digwyddiadau casineb. Roeddent yn teimlo bod staff yr ysgol yn deall eu hanghenion a'u heriau unigryw.

“Dywedais i wrth y Pennaeth amdanynt... Gwnaeth hi ddelio gyda'r mater yn syth.”

15 oed, LGBT+

“Siaradodd fy rhieni wrth Bennaeth y Flwyddyn am yr hyn roeddwn i'n mynd drwyddi ac mae hi'n delio gyda phethau fel hyn. Mae'n hawdd iawn mynd ati ac mae hi'n gyfeillgar iawn.”

15 oed, LGBT+

Dywedodd y plant a'r bobl ifanc a oedd wedi cael profiad gwael o'r cymorth a gynigwyd iddynt gan yr ysgol wrthym eu bod nhw'n meddwl nad oedd yr ysgol yn cymryd y peth o ddifrif, neu nad oedd yr ysgol wedi gweithredu i atal y gamdriniaeth. Rhoddwyd cyngor i rai o'r plant a'r bobl ifanc i newid eu hymddygiad neu hyd yn oed i dynnu arwyddion o berthyn i grwpiau ethnig neu grefyddol er mwyn atal y gamdriniaeth. Er enghraifft, dywedodd un o'r plant wrthym y gofynnwyd iddo dynnu ei cara (sef breichled ddur grefyddol) gan yr athrawon, ac i ymgilio er mwyn atal cael ei aflonyddu gan gyd-fyfyrwyr. Gall yr ymateb hwn, sy'n peri gofid, gyfleu'r neges bod dioddefwyr yn gyfrifol mewn rhyw ffordd am weithredoedd eu camdrinwyr. Collodd eraill gobaith y gallai pethau fod yn wahanol neu bu'n rhaid iddynt newid ysgol. Mae'n bwysig nodi bod yr anfonlonrwydd a'r teimladau o rwystredigaeth gyda'r ffordd yr oedd yr ysgol yn ymdrin â'r sefyllfa yn cael eu rhannau gan blant a phobl ifanc crefyddol hŷn a'r rhai hynny o gymunedau lleiafrifoedd ethnig a oedd yn ddioddefwyr troseddau casineb a digwyddiadau casineb yn yr ysgol.

“Yn yr ysgol, dywedwyd wrtha i am dynnu fy cara. Yn amlwg, wnes i ddim ei dynnu... Mae athrawon yn anobeithiol yn y math hwn o sefyllfa.”

15 oed, ethnigrwydd a chrefydd

“Do, dywedais i wrth fy mam ac ambell athro. Nid yw'r athrawon yn becco a bod yn onest, maen nhw byth yn becco. Felly dywedodd fy mam wrthynt. Dw i ddim yn credu gwnaethon nhw fy nghefnogi yn y diwedd, oherwydd diweddais i'n newid ysgol oherwydd pa mor wael oedd yr ysgol.”

13 oed, Anabledd

“Mae athrawon dim ond yn gwneud rhywbeth os bydd rhieni'n ymyrryd. Achos dydyn nhw ddim yn credu'r plentyn neu nad ydynt yn deall pa mor wael yw'r sefyllfa, felly maent yn penderfynu ei hanwybyddu. Ond pan fydd rhiant yn ymyrryd, maent yn sylweddoli bod angen gwneud rhywbeth.”

14 oed, ethnigrwydd a chrefydd

Cafodd y canfyddiad o ddiffyg cefnogaeth gan yr ysgol effaith niweidiol ar y plant a'r bobl ifanc. Roeddent yn teimlo'n ofidus ac wedi cael ysgytwad o ganlyniad. Dywedodd rhai ohonynt wrthym ni eu bod nhw wedi colli ymddiriedaeth yn gyfan gwbl yn yr ysgol, neu wedi rhoi'r gorau i'w hystyried yn ffynhonnell cymorth, ac y byddant yn ymatal rhag troi at yr ysgol am gymorth pe bai'r cam-drin yn aildechrau. Roedd eraill yn teimlo mai'r neges i'r camdrinwyr oedd bod yr ymddygiad hwn yn dderbyniol. Nid yn unig y gwnaeth hyn fetu i roi stop ar y gamdriniaeth ond, mewn rhai achosion, gwnaeth ei waethygu.

“Effeithiodd arna i'n emosiynol, am fy mod i'n teimlo fy mod i'n cael fy meirniadu, a phob tro roeddwn i'n wynebu'r peth, byddwn i'n cael fy mhriho, neu os byddwn i'n adrodd am y peth, byddai'n cael ei ddiystyru ac ni fyddai neb yn delio gyda'r peth... Dw i wedi siarad ag athrawon, ond dw i ddim yn gwybod os nad oedden nhw eisiau ymyrryd neu beth, ond ni chafodd rhyw lawer ei wneud... Dywedon nhw y byddai'n stopio yn y pen draw ond wnaeth e ddim... Roedden nhw wedi siarad â ni am yr help a fyddai ar gael ar gyfer troseddau casineb, ond doedd hi byth yn teimlo fel bod modd cael yr help hwnna o'r athrawon.”

16 oed, LGBT+

“Newidiodd dim byd mewn gwirionedd, yn anffodus. Os unrhyw beth, aeth yn waeth achos roedd y bobl gwnes i siarad â nhw yn gwybod ac yn fwy cas byth wrtha i... Roedd un o'r bwlis yn cael gofal mawr gan yr athrawon oherwydd addawyd ysgoloriaeth iddo.”

16 oed, LGBT+

"Does dim byd yn cael ei wneud am y troseddu casineb ac mae'r bwlis yn mynd yn fwyfwy hyderus, a gall fynd llawer yn waeth i'r bobl sy'n ddiodefwr. Pan na fydd athrawon yn gwneud unrhyw beth, mae'r aflonyddu'n gwaethygu."

14 oed, ethnigrwydd a chrefydd

"Dyweddod [yr athrawon] y dylwn i gadw at fi fy hun a pheidio ag ymwneud â phobl eraill oherwydd gallai waethygu... A bod yn onest, dyw'r athrawon ddim wir yn gwneud llawer ar wahân i ddweud 'anwybyddwch nhw', ond mae hyn yn gwneud popeth hyd yn oed yn waeth i ni mewn gwirionedd."

16 oed, ethnigrwydd a chrefydd

Yn ogystal â rhieni a'r ysgol, adroddodd ambell blentyn a pherson ifanc y digwyddiad wrth yr Heddlu. Roedd ganddynt farn gymysg am eu profiadau. Roedd un person ifanc yn teimlo bod ymateb yr Heddlu yn dda ac yn gwneud iddo deimlo'n ddiogel, ond roedd un arall yn siomedig gyda'r driniaeth a gafodd gan yr Heddlu. Roedd yn teimlo nad oedd yr Heddlu yn cymryd y peth o ddifrif, ac y gwnaed iddo deimlo ei fod wedi gwneud rhywbeth o'i le. Mae'n werth nodi yr oedd y person a oedd yn fodlon â'i brofiad gyda'r Heddlu yng nghwmni ei rieni wrth adrodd am y digwyddiad, ond roedd y person a oedd wedi cael profiad gwael ar ei ben ei hun heb gymorth oedolyn.

"Sefais i lan drosof fi fy hun a dweud wrthi am roi'r gorau iddi. Dechreuais i fynd yn grac ond tynnodd fy ffrind fi i ffordd o'r sefyllfa. Es i adref ar ôl yr ysgol, dweud wrth fy mam a ffonion ni'r Heddlu am y mater. Maent wedi gwneud cofnod o bopeth sydd wedi digwydd rhyngof i a'r person hwnnw, felly'r peth gorau oedd eu diweddarau amdano... Roedd yn wahanol, oherwydd doeddwn i ddim yn adnabod y person roeddwn i'n siarad â nhw, ond roedd yn teimlo'n dda i ddweud wrth rywun a chael hi allan yn hytrach na'i chuddio."

15 oed, Anabledd

"Dw i'n teimlo wrth ddweud yr Heddlu am y digwyddiad a'r hyn sydd wedi digwydd nid ydynt yn cymryd y peth o ddifrif. Felly rhoddwyd cerdyn i mi a dyna ni. Adroddais i am y digwyddiad, ond ddigwyddodd dim byd ar ôl hynny. Yr unig beth a wnaethon nhw oedd ei gydnabod a dim byd arall... Os nad oedd gan yr Heddlu farn, yn gofyn yr holl gwestiynau amhriodol hynny i mi, felly doeddwn i ddim yn teimlo'n gyffyrddus yn ateb rhai o'r cwestiynau. Dw i wedi bod yn rhan o ddigwyddiad a dw i wedi dweud wrthy ch chi am yr hyn sydd wedi digwydd, pam nad ydych chi wedi gwrando arna i o ran y ffaith nage troseddwr ydw i?"

16 oed, LGBT+

Nid oedd y plant a'r bobl ifanc a gymerodd rhan yn yr ymchwil hon yn ystyried yr Heddlu fel ffynhonnell briodol o gymorth. I rai, roedd yr Heddlu'n frawychus a dywedon nhw y byddai'n codi ofn arnynt yn troi at yr Heddlu, neu roedd ofn arnynt nhw na fyddai'r Heddlu yn eu credu. Roedd eraill yn meddwl na fyddai gan yr Heddlu ddiddordeb mewn digwyddiadau fel hynny neu nad oeddent yn ddigon difrifol i ddweud wrth yr Heddlu.

"Byddwn i ddim yn teimlo'n gyffyrddus yn siarad â swyddog yr Heddlu am unrhyw beth. Maent yn gwneud i mi deimlo'n anghyffyrddus iawn."

15 oed, LGBT+

"Byddwn i'n teimlo'n anghyffyrddus yn siarad â swyddog yr Heddlu rhag ofn i mi ddweud y peth anghywir. Byddi'n fy nychryn i."

16 oed, LGBT+

“Dw i’n credu bod bron ag adrodd am y peth bron fel cam yn rhy bell, neu gamu y tu hwnt i’r hyn sy’n gyffyrddus, efallai... A hefyd, dw i’n credu pan mai eich ochr chi o’r stori yw hi, mae’n anodd dweud hynny wrth y person arall, a chael nhw i gredu ynoch chi, a chael y cydymdeimlad hynny ganddynt.”

15 oed, ethnigrydd a chrefydd

“Dw i ddim mor siŵr y byddant yn cymryd y peth o ddifrif.”

15 oed, LGBT+

“Byddwn i’n teimlo fel bod ganddynt broblemau mwy i ymdrin â nhw na phobl yn galw enwau ar bobl eraill felly na fyddai amser [gan yr Heddlu] i wrando.”

16 oed, LGBT+

Roedd sawl plentyn a phobl ifanc a oedd yn ddiodefwyr troseddau casineb yn crybwyll y gweithwyr ieuentid a staff y clwb ieuentid yn yr ardal fel ffynhonnell cymorth. Roeddent yn teimlo bod staff y clybiau hyn yn eu deall nhw ac y gallant ymddiried ynddynt a dweud wrthym ni am yr hyn oedd yn digwydd. Fodd bynnag, dywedon nhw wrthym ni fod y clybiau hyn wedi cau, yn anffodus, cyn Covid-19 ac nid oeddent yn ffynhonnell cymorth bosib iddynt mwyach.

“Byddwn i’n arfer siarad â gweithiwr ieuentid ond caeodd y clwb flwyddyn yn ôl.”

15 oed, LGBT+

Cafodd ambell blentyn a pherson ifanc ei gyfeirio at gwnsela unigol neu grŵp, drwy’r ysgol neu yn yr ysgol yn bennaf. Roedd hyn naill ai o ganlyniad i drosedd casineb neu oherwydd problemau eraill, a oedd hefyd yn eu galluogi i siarad am y gamdriniaeth wrth iddi ddigwydd.

“Dywedon nhw wrtha i i fynd i gwnsela, felly cefais cwnselydd ysgol ac mae gen i [enw cwnselydd]. Dw i’n credu mai’r enw am hyn yw ‘cwnsela grŵp’, lle mae disgyblion yn mynd ac yn siarad am broblemau a theimladau.”

13 oed, Anabledd

Nid oedd dim un o’r plant na’r bobl ifanc a oedd wedi bod yn ddiodefwyr troseddau casineb neu ddigwyddiadau casineb ac a gymerodd ran yn yr ymchwil hon wedi cael cynnig cymorth gan sefydliadau’r sector gwirfoddol na chan y rhai hynny sy’ cynnig cymorth i bobl yn eu cymuned neu â hunaniaethau a rennir. Nid yw’n syndod o gofio’r canfyddiad bod diffyg ymwybyddiaeth am y gwasanaethau hyn a’u cwmpas ymhlith plant a phobl ifanc a gymerodd ran yn yr astudiaeth hon, fel y disgrifiwyd yn gynt yn yr adroddiad hwn. Fodd bynnag, mae’n peri peth syndod na chyfeiriwyd y rhai hynny a gafodd eu hadrodd wrth yr Heddlu neu’r ysgol at gymorth o’r fath. Mae’n bosib nad oedd yr ysgol na’r Heddlu yn ymwybodol o’r ddarpariaeth bresennol a’r cymorth a oedd ar gael. Neu mae’n bosib nad yw’r cymorth ar gael neu’n briodol ar gyfer y plant a’r bobl ifanc hyn oherwydd bylchau yn y ddarpariaeth: hynny yw, diffyg cymorth emosiynol ar gyfer y plant a’r bobl ifanc y mae troseddu casineb yn effeithio arnynt, a’r argaeledd annigonol o gymorth mewn rhan ardaloedd o Gymru. Yn ogystal, gallai hyn hefyd fod oherwydd byddai’n rhaid bod rhieni wedi cydsynio i atgyfeiriad i sefydliad yn y sector gwirfoddol, ac ni fyddai pob un o’r plant a’r bobl ifanc wedi eisiau rhannu’r ffaith o fod yn ddiodefwyr gyda’u rhieni na chyfaddef effaith yr oedd y troseddau casineb neu’r digwyddiadau casineb wedi’u cael arnynt.

“Nagw. Dw i wedi siarad â’r Heddlu ond dim llinell gymorth arbennig.”

15 oed, Anabledd

“Dw i erioed wedi cofrestru ar gyfer unrhyw wasanaethau cymorth, oherwydd doedd y problemau byth wedi mynd yn rhy ddifrifol.”

16 oed, ethnigrydd a chrefydd



Y rhwystrau a'r bylchau sy'n atal plant a phobl ifanc y mae troseddau casineb a digwyddiadau troseddau yn effeithio arnynt rhag cyrchu help yng Nghymru

Nid yw rhai o'r plant a'r bobl ifanc a gymerodd ran yn yr ymchwil hon wedi datgelu'r troseddau casineb neu'r digwyddiadau casineb a brofwyd ganddynt i unrhyw un.

"Arhosais i'n dawel amdano am amser hir, gan obeithio y byddai'n mynd i ffwrdd."

15 oed, LGBT+

"Roedd yn rhywbeth a gedwais i ataf fi fy hun ar y cyfan."

15 oed, ethnigrwydd a chrefydd

Ymhellach at hynny, ymchwilion ni i'r hyn sy'n atal plant a phobl ifanc y mae troseddau casineb a digwyddiadau troseddau yn effeithio arnynt rhag cyrchu help yng Nghymru. Nodwyd dau fwloch o ran ddarpariaeth a phum rhwystr i gyrchu cymorth:

Bylchau yn y ddarpariaeth



Diffyg ymwybyddiaeth am godi troseddau casineb a'r diffyg gwybodaeth a oedd ar gael am ffynonellau posib o gymorth i blant a phobl ifanc y mae troseddau casineb yn effeithio ar blant a phobl ifanc



Diffyg cymorth i blant a phobl ifanc, yn enwedig y rhai hynny y mae angen cymorth emosïynol arnynt

Rhwystrau wrth gyrchu cymorth



Ffafiaeth am hunan-ddibyniaeth



Pryderon am yr hyn y byddai eu cymheiriaid yn meddwl amdanynt



Ofn dialedd neu y byddai'r aflonyddu'n gwaethygu



Mynd yn gyfarwydd â throseddau casineb a chredu na fyddai dim byd yn newid, ymhlith plant a phobl ifanc crefyddol hŷn a'r rhai hynny o gymunedau lleiafrifoedd ethnig yn bennaf



Ofn ymhlith y rhai sy'n ymuniaethu fel LGBT+ o orfod 'dod allan' o ganlyniad i ofyn am help

Nid yn unig mae bylchau o ran ddarpariaeth a rhwystrau rhag ymgysylltu â gwasanaethau cymorth yn tarfu ar fynediad dioddefwyr at gymorth ond gallant hefyd effeithio ar ganfyddiadau o arwahanrwydd, derbyn camdriniaeth ac amharoddrwydd i adrodd am broblemau a cheisio cael cymorth wrth bontio i fod yn oedolyn yn y tymor hir.

Bylchau yn y ddarpariaeth

Nodwyd dau fwloch yn y ddarpariaeth bresennol fel rhai a oedd yn atal plant a phobl ifanc rhag cyrchu cymorth. Y bwloch cyntaf yw **diffyg ymwybyddiaeth am godi troseddau casineb a'r diffyg gwybodaeth a oedd ar gael am ffynonellau posib o gymorth i blant a phobl ifanc y mae troseddau casineb yn effeithio ar blant a phobl ifanc.** Fel y nodwyd eisoes yn yr adroddiad hwn, doedd rhai plant a phobl ifanc erioed wedi clywed am droseddau casineb ac nid oedd neb wedi dweud wrthyn nhw amdano yn yr ysgol nes iddyn nhw ei wynebu fel dioddefwyr. Felly, roeddent yn cael anhawster yn ei gydnabod a gwybod sut mae'n wahanol i fwlio. Os na fydd plentyn/person ifanc neu eu rhwydwaith cefnogi yn cydnabod troseddau casineb, ni allant chwilio am help perthnasol.

"Nac ydw, dw i erioed wedi clywed am droseddau casineb, dw i ddim wedi clywed a dweud y gwir. Does dim un o'm ffrindiau yn siarad am hyn. Dw i ddim yn gwybod os oes cymorth o gwbl neu ble i fynd i gyrchu cymorth."

16 oed, LGBT+

"Dw i wedi cael hynny o'r blaen yn yr ysgol, ond dw i'n credu ei bod hi'n anoddach, sbo, i fesur gyda phlant os yw hi'n faleisus, efallai, nag yw hi gydag oedolion."

15 oed, ethnigrwydd a chrefydd

Dyweddodd rhai plant a phobl ifanc wrthym ni, ar ôl cael cam, nad oeddent yn gwybod i ble gallant droi am help. Mae hyn yn enwedig o amlwg pan na fydd y digwyddiad yn digwydd yn yr ysgol. Os mae'n digwydd yn yr ysgol, mae athrawon gan amlaf yn cael eu hystyried yn brif ffynonellau cymorth. Fodd bynnag, pan fydd yn digwydd yn rhyw le arall, mae'r opsiynau o ran cymorth yn llai amlwg, ac nid oes gan blant a phobl ifanc ddigon o wybodaeth o ran ble gallant droi i gael cymorth y tu allan i'r ysgol. Fel y trafodwyd yn flaenorol, nid oedd plant a phobl ifanc a gymerodd ran yn yr ymchwil hon yn ymwybodol o sefydliadau yn y sector gwirfoddol sy'n gallu cynnig cymorth i'r rhai hynny y mae troseddau casineb yn effeithio arnynt neu'r rhai hynny â nodweddion gwarchoddedig.

"Dw i erioed wedi clywed am hyn [cymorth i ddioddefwyr]. Dw i wedi bod yn ddioddefwr ond dw i ddim hyd yn oed yn gwybod am hyn."

16 oed, LGBT+

"Yn aml, nid yw pobl yn gwybod ble i fynd ar gyfer y pethau hyn."

13 oed, ethnigrwydd a chrefydd

Dyweddodd eraill wrthym ni, hyd yn oed pan geision nhw chwilio ar y rhyngwrwd am help, nid oeddent yn siŵr sut i gael help – pa ymadroddion i'w defnyddio neu ba wybodaeth i chwilio amdani. Dywedodd rhai na ddaeth unrhyw beth perthnasol yn ôl ar ôl chwilio; roedd eraill wedi canfod gwybodaeth am fwlio neu droseddau casineb, ond doedd dim gwybodaeth am ffynonellau posib o gymorth ar gyfer plant a phobl ifanc y mae troseddau casineb yn effeithio arnynt. Mae'n bosib bod hyn oherwydd diffyg gwybodaeth ar-lein, neu oherwydd bwlch yn y ddarpariaeth: hynny yw, diffyg cymorth perthnasol ar gyfer plant a phobl ifanc mae troseddau casineb yn effeithio arnynt.

"Dw i ddim yn gwybod ble i chwilio, y rhyngwrwd, ond dw i ddim yn gwybod beth fyddai enwau'r cwmnioedd hyn na'r wybodaeth byddwn i'n chwilio amdani."

16 oed, LGBT+

"Meddyliais i i fy hun, 'Ble dylwn i chwilio? Mae angen i mi siarad â rhywun, mae angen i mi gyrchu cymorth oherwydd dw i wedi bod yn ddioddefwr.' Meddyliais i i fy hun, 'Ble dylwn i fynd, ble dylwn i chwilio?' Allwn i ddim â dod o hyd i unrhyw wybodaeth. Roedd gwybodaeth am fwlio, am aflonyddu dros y rhyngwrwd a phethau falle, ond doedd dim byd am ddioddefwyr digwyddiadau a oedd yn gysylltiedig â throeddau casineb. Prin iawn oedd yr wybodaeth. Roedd llawer o wybodaeth am beth oedd e, a dyna i gyd a dweud y gwir."

16 oed, LGBT+

Yr ail fwlch mewn darpariaeth yw'r **diffyg cymorth i blant a phobl eraill, yn enwedig y rhai hynny yr oedd angen cymorth emosiynol arnynt**. Fel y crybwyllwyd yn flaenorol, nodd y plant a'r bobl ifanc yn yr ymchwil hon glybiau ieuentid a chwmsela (mewn ysgolion a'r tu allan iddynt) fel ffynonellau cymorth emosiynol. Fodd bynnag, dywedon nhw wrthym ni fod rhai o'r clybiau ieuentid wedi cau yn yr ardal, cyn Covid-19, ac felly nid oeddent ar gael mewn ffynonellau cymorth posib iddynt mwyach. Mae ffynonellau eraill yn cadarnhau'r hyn a arsylwyd gan blant a phobl ifanc: canfu adroddiad gan yr YMCA fod cyllid gwasanaethau ieuentid yng Nghymru wedi'i dorri 38% ers 2010.²⁷ Canfu'r BBC fod 163 o glybiau ieuentid wedi cael eu cau gan gyngorau yn y pum mlynedd diwethaf.²⁸ At hynny, adroddwyd am restrau aros hir ar gyfer cwmsela ysgol gan rai o'r plant a'r bobl ifanc a gafodd eu hatgyfeirio at y gwasanaeth hwn, gan eu hatal rhag cael cefnogaeth pan oedd yr angen mwyaf ar ei chyfer ganddynt. Er bod darpariaeth statudol ar gyfer cwmsela ysgol yng Nghymru i holl ddisgyblion ysgolion uwchradd, codwyd pryderon o'r blaen bod y cwmselwyr hyn wedi'u gorlethu bod darpariaeth y gwasanaethau hyn yn amrywio o ysgol i ysgol.²⁹

"Dw i'n credu mai dim ond pump neu chwech o ganolfannau ieuentid sydd nawr... tra oedd yn arfer bod nifer mewn digidau dwbl."

15 oed, ethnigrwydd a chrefydd

"Yn fy ysgol i, un [cwmselydd] sydd gennym, ond mae hi'n rhan-amser. Mae hi dim ond yno ar ddyddiau penodol yr wythnos, ac ar adegau penodol. A'r rhan fwyaf o'r amser, mae apwyntiadau gyda hi wedi'u llenwi. Felly, hyd yn oed pe bai rhywun am ei gweld hi, byddai'n rhaid aros wythnosau, efallai hyd yn oed misoedd... [Mae disgyblion] yn dal i fynd drwy broblemau a does dim ffordd cael cymorth ar eu cyfer..."

15 oed, ethnigrwydd a chrefydd

Rhwystrau wrth gyrchu cymorth

Nodwyd pum rhwystr fel rhai a oedd yn atal plant a phobl ifanc y mae troseddau casineb yn effeithio arnynt rhag cyrchu cymorth yng Nghymru. Y rhwystr gyntaf yw ffafrio **hunan-ddibyniaeth**. Roedd yn well gan rai o'r plant a'r bobl ifanc a gymerodd ran yn yr ymchwil ddibynnu ar eu hunain yn hytrach na chwilio am help allanol ar gyfer eu problemau, naill ai oherwydd eu bod yn amharod i rannu eu hanawsterau ag eraill neu oherwydd nad oeddent am beri pryder i eraill gyda'u problemau nhw. Roedd ymchwil flaenorol wedi nodi'r ffafriaeth hon am hunanddibyniaeth yn ystod adegau anodd yn ystod glaslencyndod ac wedi'i chysylltu â'r angen cynyddol am ymreolaeth ac annibyniaeth yn ystod y cam datblygu hwn.³⁰

"Dw i ddim yn tueddu i siarad â neb am yr hyn sy'n digwydd yn fy mywyd."

15 oed, LGBT+

"Dw i'n teimlo fel bod hynny'n bersonol felly dw i ddim yn dweud wrth neb mewn gwirionedd."

15 oed, LGBT+

"Dw i'n credu ei bod hi'n rhywbeth dw i wedi cadw'n dawel i fi fy hun, yn bennaf, yn hytrach na dweud wrth bobl eraill... Dw i'n credu bod hynny llawer yn anodd eu gwneud, yn enwedig i rywun sy'n eithaf annibynnol a, chi'n gwybod, chi'n gweld eich hun o bosib fel cymeriad cry sydd ddim yn mynd at bobl eraill i gael help."

15 oed, ethnigrwydd a chrefydd

"Dw i ddim yn siarad â neb am y peth achos dw i ddim eisiau dod â phobl eraill i mewn i'm problemau i."

15 oed, LGBT+

"Dw i ddim yn siarad â llawer o bobl oherwydd dw i ddim eisiau eu llusgo nhw i lawr gyda mi."

16 oed, LGBT+

Daeth y pryder ynghylch yr hyn y byddai cymheiriaid yn meddwl amdanynt i'r amlwg fel rhwystr arall i gyrchu cymorth. Yn ddi-ddorol, nid oedd y plant a'r bobl ifanc a gymerodd ran yn yr ymchwil hon yn ystyried eu cymheiriaid fel ffynhonnell dda o gymorth os oedd troseddau casineb yn effeithio arnynt nhw. Roedd y plant a'r bobl ifanc yn poeni y byddant yn cael eu hystyried yn "achwyngi" gam eu cymheiriaid os oeddent yn adrodd am droseddau casineb neu ddigwyddiadau casineb. Roeddent yn poeni y byddai'n niweidio eu henw a'u statws ymhlith eu cymheiriaid, ac y byddai effaith andwyol ar eu perthnasoedd â chymheiriaid o ganlyniad. Roedd y gofid hwn yn amlwg yn bennaf pan oed y digwyddiad yn digwydd yn yr ysgol.

"Gall eich enw cyfan gael ei ddinistrio, ac wedyn bydd neb yn ymddiried ynom ni eto."

16 oed, ethnigrwydd a chrefydd

"Bydd pawb yn gwybod a byddant yn dod lan atoch chi yn eich galw chi'n 'achwyngi' neu 'lechgi'."

13 oed, ethnigrwydd a chrefydd

Roedd eraill yn teimlo na fyddai eu cymheiriaid yn eu deall, yn enwedig os nad oeddent yn rhannu'r un hunaniaeth. Dywedodd un plentyn wrthym ni mai efe oedd yr unig blentyn yn ei grŵp o ffrindiau, ac felly roedd yn ei chael hi'n anodd rhannu'r heriau a oedd ganddo o ran hil a'r profiadau o droseddau casineb. Roedd yn teimlo ei na fyddai ei ffrindiau gwir yn deall y profiadau hyn.

"Achos, yn enwedig yn fy ngrŵp o ffrindiau i, fi yw'r unig berson du... Ac mae'n anodd uniaethu â phobl eraill amdano, a siarad â phobl eraill. Achos efallai na fyddant yn deall, neu dydyn nhw heb fynd drwy'r un profiadau â fi, felly mae'n anodd iddyn nhw gydymdeimlo â mi."

15 oed, ethnigrwydd a chrefydd

Y drydydd rhwystr daethon ni o hyd iddo oedd **ofn o ddialedd neu'r posibilrwydd o'r aflonyddu'n gwaethgu**. Roedd y rhwystr hwn yn gysylltiedig â throeddau casineb yn yr ysgol yn bennaf. Dywedodd rhai o'r plant a'r bobl ifanc eu bod nhw'n ofni nid yn unig y byddai adrodd am ddigwyddiadau casineb yn aneffeithiol o ran rhoi stop i'r cam-drin ond y gallai "wneud pethau'n waeth", gan y byddai'r cyflawnwr yn gwybod eu bod nhw wedi dweud am y peth ac yn ceisio dial arnynt. At hynny, petawn nhw wedi adrodd am y peth ac nid fyddai unrhyw beth yn cael ei wneud, byddai'n annog y cyflawnwr i barhau. Un peth sy'n peri pryder yw dywedodd rhai plant a phobl ifanc na fyddant yn ymyryd neu'n helpu ffrind os oedden nhw'n dyst i drosedd casineb. Byddant yn ofni gwneud hynny rhag ofn y byddan nhw'n cael eu targedu hefyd.

"Weithiau mae rhywun wedi fy mwrw, ond dw i heb ddweud unrhyw beth rhag ofn bod pethau'n mynd yn waeth... Hefyd, maen nhw bob amser yn osgoi cael eu cosbi felly mae'n gwneud i chi deimlo'n ddi-rym hefyd."

14 oed, ethnigrwydd a chrefydd

"Dyw pobl ddim yn dweud, [maen nhw'n] cadw'r peth yn dawel. Byddant yn ofni y bydd yn mynd yn waeth."

11 oed, ethnigrwydd a chrefydd

"Efallai y byddan nhw'n gwneud yr un peth i chi, ac wedyn beth gallwch chi wneud?"

13 oed, ethnigrwydd a chrefydd

"Wrth adrodd am rywun arall, [byddan nhw'n] diweddu lan yn dod atoch chi."

16 oed, ethnigrwydd a chrefydd

Roedd y bylchau a'r rhwystrau a amlinellwyd uchod yn cael eu rhannu gan blant a phobl ifanc â gwahanol nodweddion gwarchoddedig, ond daeth rhai rhwystrau i'r amlwg a oedd yn unigryw i grwpiau penodol o blant a phobl ifanc. **Daeth mynd yn gyfarwydd â throeddau casineb a chredu na fyddai dim byd yn newid** i'r amlwg fel rhwystr a fynegwyd ymhlith plant a phobl ifanc crefyddol hŷn a'r rhai hynny o gymunedau lleiafrifoedd ethnig yn bennaf. Dywedon nhw yr oeddent yn mynd yn gyfarwydd â digwyddiadau casineb, yn enwedig iaith casineb. Roeddent yn ystyried troseddau casineb a hiliaeth fel rhan arferol o'r gymdeithas. At hynny, roedd y grŵp hwn hefyd yn amheus y byddai unrhyw beth yn newid petawn nhw'n adrodd amdano neu'n gofyn am gymorth. Mae ymchwil flaenorol wedi adrodd canfyddiad tebyg ymhlith oedolion o gymunedau lleiafrifoedd ethnig.³¹ Fodd bynnag, mae'n peri pryder penodol y byddai'r canfyddiadau a'r credoau hyn am normaleiddio hiliaeth a rhagfarn eisoes yn amlwg ar oedran mor ifanc.

"Ydy, mae'n digwydd yn gyffredin ac nid yw'n peri pryder mwyach achos mae mor gyffredin erbyn hyn, a does dim byd y gallwn ni wneud amdano mewn gwirionedd."

16 oed, ethnigrwydd a chrefydd

"Dw i wedi arfer erbyn hyn. Mae cymdeithas mewn cawlach erbyn hyn... Hyd yn oed petai rywun yn dweud wrth yr athro neu'r athrawes, dw i ddim yn credu y byddai'n gwneud gwahaniaeth."

16 oed, ethnigrwydd a chrefydd

Gwnaeth plentyn o gymuned sipsiwn neu deithwyr hefyd rannu rhwystr tebyg, gan esbonio yr ystyrir troseddau casineb fel rhywbeth y dylai rhywun ei oddef. Mae astudiaethau blaenorol wedi amlygu pa mor gyffredin yw'r profiad o droseddau casineb ac iaith casineb ymhlith pobl o'r cymunedau hyn.

Mae hefyd tystiolaeth bod 'normaleiddio' digwyddiadau casineb a diffyg ymddiriedaeth yn yr Heddlu a'r awdurdodau yn ffactorau sy'n atal pobl o gymunedau'r Sipsiwn a Theithwyr rhag adrodd am gasineb troseddau.³²

"Fel rhan o'r diwylliant Sipsiwn a Theithwyr, dyw pobl fel ni ddim yn codi llais am y peth... achos maen nhw'n meddwl mai dim byd yw hi."

13 oed, ethnigrwydd a chrefydd

Gall cael profiad gwael wrth chwilio am help, fel y gwnaeth rhai o gyfranogwyr yr ymchwil hon ei grybwyll, hefyd gyfrannu at gredu na fyddai unrhyw beth yn newid. Byddai plentyn neu berson ifanc a oedd yn siomedig ac yn dal i ddiodeff trallod a diffyg cefnogaeth ar ôl gofyn am help yn llai tebygol o ofyn am help gyda digwyddiadau tebyg yn y dyfodol.

Y rhwystr olaf a nodwyd gan yr ymchwil hon yw **ofn o bobl yn tynnu sylw atoch chi o ganlyniad i chwilio am help**. Mae'r rhwystr hon yn unigryw i bobl ifanc sy'n LGBT+ ac nad ydynt wedi dweud wrth eu rhieni, eu ffrindiau na'u hathrawon, neu i'r rai hynny nad yw eu rhieni na'u cymuned yn derbyn eu cyfeiriadedd rhywiol a/neu hunaniaeth rywedd. Oherwydd bod y drosedd roeddent yn destun iddi yn seiliedig ar yr union beth roeddent yn ei gadw'n gyfrinach, nid oedd chwilio am help yn opsiwn, ac yn enwedig ddim gan eu rhwydwaith cymorth uniongyrchol, sef teulu, cymheiriaid ac athrawon. Dywedodd rhai o'r plant a'r bobl ifanc a gymerodd ran yn y prosiect eu bod nhw hefyd yn ofni gofyn am help gan bobl a oedd yn gwybod am eu cyfeiriadedd rhywiol a/neu hunaniaeth ryw, neu gan wasanaethau yn y gymuned, gan nad oeddent yn ymddiried yn y ffynonellau hyn i beidio â rhannu gwybodaeth gyda'u rhieni. O ganlyniad, cafodd y bobl ifanc hyn eu gadael i ddelio gydag effeithiau camdriniaeth ar eu pennau eu hunain, ac roeddent yn rhannu teimladau o unigrwydd, diffyg gobaith a gorbryder. Roedd hyn yn bryder penodol yn achos y bobl ifanc a oedd yn dod o gymunedau lle nad yw hunaniaethau LGBT+ yn cael eu derbyn.

"Dychmygwch fy rhieni yn dysgu am hyn, a dychmygwch petai'r gymuned yn dysgu am hyn... Maen nhw'n mynd i ddweud 'rwyd ti'n dewis bod fel hyn.' 'Rwyd ti dan ddylanwad y Gorllewin.' Dw i'n teimlo ofnus ac yn ofidus, ar bigau drain. Pe tawn i'n dweud wrth unrhyw un, ac yn ei drafod, sut byddai pobl yn ymateb, a sut byddai pobl yn fy ngweld i? Y cwestiynau hyn sy'n dod i gof."

16 oed, LGBT+

"Mwy na thebyg ddim [yn chwilio am gymorth], oherwydd dw i ddim yn agor lan oherwydd dw i ddim yn ymddiried yn neb i beidio â mynd i ddweud wrth fy mam."

15 oed, LGBT+

"Mae'n rhyw bersonol. Maen nhw [gweithwyr ieuencid] fel arfer yn lleol i'r ardal a gallant gario clecs amdano [cyfeiriadedd rhywiol]."

15 oed, LGBT+

"Dywedais i wrth un athrawes, a gwrandawodd hi arna i a dweud, 'Alla i siarad â dy rieni am hyn?' Dywedais i: 'Na, dw i wirioneddol ddim am i'n rhieni gwybod am hyn.' A dyna ni, a dweud y gwir. Dw i ddim am i'm rheini gael gwybod am hyn achos byddai'n gwneud pethau'n anoddach iddyn nhw, ac yn creu rhagor o broblemau."

16 oed, LGBT+



Sut i wella'r ffordd o ennyn cyfranogiad plant a phobl ifanc mewn cyngor a chymorth ar gyfer troseddau casineb a digwyddiadau casineb

Mae barn plant a phobl ifanc am sut i ymgysylltu'n well â'r gwasanaethau ar gyfer plant a phobl ifanc y mae troseddau casineb yn effeithio arnynt yn datgelu pum thema:



Y thema gyntaf a ddaeth i'r amlwg yw **ymddiriedaeth a chyfrinachedd**. Dywedodd y plant a'r bobl ifanc a gymerodd ran yn yr ymchwil hon bod ceisio help a chymorth o unrhyw ffynhonnell yn ymwneud ag

ymddiriedaeth a chyfrinachedd yn bennaf. Mae'n ymddangos mai un o'r ffactorau pwysicaf iddyn nhw yw sicrwydd na fydd y person maent yn ymddiried ynddyn nhw yn rhannu manylion y digwyddiad neu eu bod nhw'n chwilio am helpu oni bai y cytunir ar hyn. Fel y trafodwyd yn gynt yn yr adroddiad hwn, mae rhai yn ofni y bydd eu cymheiriaid neu'r cyflawnwr yn gwybod eu bod nhw wedi gofyn am help, ac mae rhai yn amharod i ddweud wrth eu rhieni. Codwyd y thema hon gan bron yr holl gyfranogwyr. Dylai staff ysgol, ymarferwyr ac unrhyw wasanaeth i blant a phobl ifanc y mae troseddau casineb yn effeithio arnynt sicrhau y gellir darparu cyfrinachedd a bod plant a phobl ifanc yn ymwybodol o bryd ac os bydd yr hyn maent wedi'i ddatgelu yn cael eu rhannu ymhellach. Argymhellir hefyd y dylid cynnwys yr elfen hon wrth hyrwyddo gwasanaeth i blant a phobl ifanc.

"Mae'n rhaid eu bod nhw'n ddibynadwy."

12 oed, ethnigrwydd a chrefydd

"Mae preifatrwydd yn bwysig iawn. Rydych chi'n teimlo y gallwch chi ddweud unrhyw beth yno ac ni fydd neb yn ei ailadrodd."

15 oed, LGBT+

"Dw i ddim eisiau i neb wybod yr hyn dw i wedi dweud wrth rywun. Byddai'n well gen i iddo aros yn breifat. Dw i ddim yn agor lan i rywun oni bai fy mod i'n ymddiried ynddynt 100%."

15 oed, LGBT+

"Os ydych chi eisiau cadw eich gwybodaeth yn gyfrinachol, ni ddylid ei rannu achos embaras a chywilydd."

16 oed, ethnigrwydd a chrefydd

Awgrymwyd hefyd y byddai cael y posibilrwydd o chwilio am help yn ddiennw yn opsiwn a ddylai bod ar gael i blant a phobl ifanc y mae troseddau casineb yn effeithio arnynt.

"Os yw'n ddiennw a does dim angen i neb gwybod pwy ydych chi."

15 oed, LGBT+

"Byddwn i'n adrodd amdano wrth yr Heddlu pe byddai modd i mi aros yn ddiennw."

14 oed, ethnigrwydd a chrefydd

"Ar-lein, efallai, dan enw arall i gadw rhyw fath o breifatrwydd."

16 oed, ethnigrwydd a chrefydd

Yr ail thema a ddaeth i'r amlwg fel un bwysig ym mhenderfyniad plant a phobl ifanc am ofyn am help ai peidio yw **pobl yn cymryd y peth o ddifrif a sicrwydd y bydd pethau'n newid**. Mae plant a phobl ifanc yn fwy tebygol o chwilio am help a chymorth os ydynt yn gwybod: y bydd pobl yn gwranddo arnynt ac yn eu cymryd o ddifrif, y byddai eu hanhawster yn cael ei gydnabod a'i ystyried i fod yn ddilys ac y byddai'r person sy'n rhoi cymorth yn ceisio eu helpu. Mae pryderon y bydd yn cael ei ddiystyru, neu na fydd unrhyw beth yn newid, yn eu hatal rhag ceisio help. Yn ychwanegol, mae peidio â chael eu beirniadu neu eu beio am yr hyn a ddigwyddodd hefyd yn hanfodol i benderfyniadau plant a phobl ifanc i geisio help. Dylai'r elfenau hyn fod wrth wraidd unrhyw ymgysylltiad â gwasanaethau i blant mae troseddau casineb yn effeithio arnynt.

"Dw i'n credu, fel unigolyn ifanc, rydych chi am i bobl wrando arnoch chi, a chael eich cydnabod a'ch cefnogi, ond sut byddech chi'n teimlo pe na fyddai unrhyw un yn gwranddo arnoch nac yn gwranddo ar yr hyn rydych chi'n ceisio ei ddweud wrthynt? ... Felly rhywun sy'n gwranddo arnaf, ad yw'n beirniadu, sy'n cynnig yr wybodaeth dw i ei hangen, sy'n siarad â mi'n gyfrinachol, gan gydnabod fy mhryderon ac sy'n cydymdeimlo ac yn gwranddo arnaf, ac yn sylwgar. Dw i'n credu pob un o'r rhain yn ddelfrydol, a'ch tywys ar hyd eich taith fel na fyddwch chi'n teimlo bod pobl yn eich tanystyried neu'n eich diystyru mewn unrhyw ffordd."

16 oed, LGBT+

"Bod yn ddeallgar ac yn amyneddgar iawn, efallai bydd yn cymryd sbel i rywun agor lan yn gyfan gwbl i rywun... Gwrando'n astud a rhoi'r cyngor gorau posib... hefyd eu hanfon yn y cyfeiriad iawn a rhoi cyngor ar y camau nesaf."

16 oed, LGBT+

"Byddwn i eisiau iddyn nhw fod yn onest ac yn barchus."

14 oed, ethnigrwydd a chrefydd

"Sicrwydd na fydd y person dw i'n siarad â nhw yn fy meirniadu."

12 oed, ethnigrwydd a chrefydd

"Gwybod y bydd yn cael ei ddatrys."

16 oed, Anabledd

"Os oedd gen i'r hyder y byddai rhywbeth o ddifrif yn cael ei wneud, byddwn i'n fwy tebygol o ddweud wrth rywun."

14 oed, ethnigrwydd a chrefydd

Canfu fod **perthynas flaenorol gref** yn thema bwysig ymhlith plant a phobl ifanc y mae troseddau casineb yn effeithio arnynt wrth gael cymorth, yn bennaf ar gyfer y pwynt cyswllt cyntaf. Roedd plant a phobl ifanc yn cysylltu'r penderfyniad am chwilio am help ai peidio a chan bwy i ofyn am help â'u perthynas â'r person hwn. Mae'r helpwr posib hwn yn fwy tebygol o fod yn rhywun y mae ganddynt berthynas flaenorol gref. Crybwyllwyd rhieni, athrawon, staff eraill yr ysgol a gweithwyr ieuencid oll fel helpwyr posib, yn bennaf fel cyswllt cyntaf. Felly, dylai fod gan yr oedolion hyn wybodaeth ddigonol am droseddau casineb, eu heffaith ar blant a phobl ifanc a'r gwasanaethau a'r ffynonellau cefnogaeth sydd ar gael, pe bai angen rhagor o gefnogaeth ar y plentyn neu'r person ifanc. Dylai gwasanaethau cymorth hefyd sicrhau eu bod nhw'n creu cysylltiad â'r helpwyr posib hyn. Yn ogystal, dywedodd rhai plant a phobl ifanc, yn enwedig y rhai iau, yr hoffon nhw i'w rhieni fod yn rhan o unrhyw gefnogaeth a dderbyniwyd ganddynt. Fodd bynnag, mae'n bwysig cofio ni all rhai plant a phobl ifanc ymddiried mewn pobl yn eu rhwydwaith agos oherwydd ofn o gael eu datgan yn LGBT+.

"Dw i'n credu bod yn bendant well gan rai pobl maen nhw'n eu hadnabod. Achos bod ganddyn nhw'r sicrwydd na fydd y person hwnnw'n achosi hyd yn oed mwy o niwed, neu efallai bydd y person hwnnw yn ei gadw'n fwy cyfrinachol. A hefyd bod ganddyn nhw'n berthynas honno, sy'n bwysig hefyd yn fy marn i... Oherwydd eu bod nhw'n fy adnabod i, maen nhw wedi fy nghefnogi o'r blaen, mewn pethau eraill, felly dyw hi ddim fel y byddai'n rhywbeth newydd, neu'n rhywbeth bydden nhw'n ei feirniadu neu a fyddai'n eu synnu."

15 oed, ethnigrwydd a chrefydd

"Siarad â'r bobl hynny dw i'n eu hadnabod yn dda, fel fy nheulu'n gyntaf, gallaf siarad â nhw'n gyntaf."

13 oed, ethnigrwydd a chrefydd

"Byddwn i'n teimlo'n anghyffyrddus yn siarad â dieithryn wyneb yn wyneb amdano."

16 oed, Anabledd

"Fyddwn i ddim yn ymddiried mewn oedolyn oni bai fy mod i'n ei adnabod yn bersonol."

15 oed, ethnigrwydd a chrefydd

"Gallwn i ymddiried mewn gweithiwr ieuencid oherwydd eu bod nhw'n lleol."

16 oed, ethnigrwydd a chrefydd

"Hoffwn i gynnwys fy mam, os ydw i'n siarad â phobl."

15 oed, ethnigrwydd a chrefydd

Awgrymodd rhaid plant a phobl ifanc y bydden nhw'n fwy tebygol o gysylltu â rhywun o'r un cefndir neu rywun a oedd wedi wynebu problemau tebyg. Felly, dylid annog gwasanaethau cymorth sy'n amrywiol o ran diwylliant, i apelio i blant a phobl ifanc o gefndiroedd gwahanol ac â nodweddion gwarchoddedig gwahanol. Dylai gwasanaethau cymorth hefyd archwilio ffyrdd o recriwtio staff cymorth gyda phrofiad go iawn, cynnwys astudiaethau achos a lleisiau dioddefwyr mewn deunyddiau a gohebiaeth am y gwasanaeth a datblygu cynnig cefnogi cymheiriaid.

“Dw i bob amser wedi canfod ei bod hi'n haws siarad â rhywun sy'n digwydd edrych fel fi, neu sy'n digwydd cael yr un lliw croes â mi, sy'n digwydd byw yn yr un ardal â mi... A dw i'n credu bod cael person sydd â'r un lefel o empathi, ac sy'n gwybod yr hyn rydych chi'n mynd drwodd, ac sy'n gallu tynnu ar eu profiadau nhw hefyd, yn ei gwneud hi llawer yn haws.”

15 oed, ethnigrwydd a chrefydd

Gwasanaethau â chroeso i blant oed dy pedwaredd thema a ddaeth i'r amlwg wrth wella ymgysylltiad plant a phobl ifanc â'r gwasanaethau a'r cymorth. Pwysleisiodd y plant a'r bobl ifanc a gymerodd ran yn yr ymchwil hon y gallai rhai gwasanaethau ymddangos yn “frawychus” ac felly maent yn fwy tebygol o ddefnyddio gwasanaethau wedi'u targedu'n fwy ac yn addas i blant, ac sy'n cael eu hystyried i fod yn llai ffurfiol. Gallai'r gwasanaeth hwn hefyd gael ymagwedd wahanol at ddarparu cymorth – drwy weithgareddau creadigol, er enghraifft – o'u cymharu â gwasanaeth sy'n canolbwyntio ar oedolion.

“Dw i'n credu y byddai'n well iddyn nhw (gwasanaethau i blant a phobl ifanc) i'w wneud yn llai ffurfiol, a'i wneud yn fwy addas i bobl ifanc. Yn addas i blant, yn y ffordd honno, nad yw'n beth mawr sy'n peri ofn: mae bron a bod fel sgwrs normal, i gael gwybod beth ddigwyddidd, a sut y gallant helpu mewn unrhyw ffordd... A dyma pam mae'n hawdd mynd atynt, a dim ffigwr mawr sy'n eich barnu yn eich barn chi, neu'n cymryd nodiadau amdanoch chi neu, bron a bod, ar lefel uwch na chi. Ond rhywun ar yr un lefel â chi, mae'n hawdd siarad â nhw.”

15 oed, ethnigrwydd a chrefydd

“Rhywun sy'n gallu gweithio gyda phobl ifanc a pheidio â mynd yn rhwystredig yn rhwydd ac sy'n feddwl agored ac yn berson caredig yn gyffredinol.”

14 oed, LGBT+

“Yn ymddwyn fel ffrind, yn gadael iddyn nhw siarad yn rhydd wrth i chi wneud rhywbeth gwahanol gyda nhw, megis tynnu llun neu rywbeth, fel nad yw'n teimlo fel bod gormod o straen.”

15 oed, LGBT+

Yn ogystal, argymhellwyd peidio â rhoi'r plentyn neu'r person ifanc dan bwysau a gwneud iddynt deimlo'n gyffyrddus cyn gofyn iddynt rannu unrhyw beth. Roedd yr Heddlu yn benodol yn cael eu hystyried i fod yn frawychus, ac felly argymhellir ffordd o adrodd sy'n addas i blant.

“Sicrhau eu bod nhw mor gyffyrddus â phosib a pheidio eu rhoi dan bwysau i wneud unrhyw beth, a gofyn iddynt am beth hofften nhw siarad fel eu bod nhw'n gwybod bod ganddynt reolaeth.”

14 oed, LGBT+

“Dw i'n credu y byddwn i wrth fy modd yn cysylltu ag asiantaeth gyfeirio'n gyntaf i ddweud am y digwyddiad, ac yna cael rhywun yn gofyn cwestiynau i mi.”

16 oed, LGBT+

Roedd y plant a'r bobl ifanc a gymerodd ran yn yr ymchwil hon yn pwysleisio **hyblygrwydd a dewis** fel nodweddion allweddol unrhyw wasanaeth sy'n cefnogi plant a phobl ifanc y mae troseddau casineb yn effeithio arnynt. Nid oeddent yn cytuno ar y dull cefnogi gorau. Roedd rhai yn ffafrio sefyllfa grŵp lle byddai modd cwrdd â phlant a phobl ifanc eraill mewn sefyllfaoedd tebyg a rhannu gyda nhw, ac roedd eraill yn ffafrio sefyllfa

un i un oherwydd eu bod nhw'n teimlo'n llai cyffyrddus yn rhannau gyda chyfoedion. Yn ogystal, byddai'n well gan rai cwrdd wyneb yn wyneb, ond roedd eraill yn ffafrio dulliau a oedd yn teimlo'n fwy cyfrinachol ac y gallai fod yn anhysbys, megis cymorth dros y ffôn neu ar-lein.

"Oherwydd eu problemau, efallai bod ganddynt hunan-hyder isel, felly dros y ffôn sydd orau nes i chi ddod i'w hadnabod ychydig yn well."

15 oed, LGBT+

"Bydd grŵp yn dda oherwydd gall pawb rannu eu profiadau nhw a gall helpu i chi deimlo'n llai unig, neu efallai'n mynd drwy'r un peth."

15 oed, LGBT+

"Byddai'n well gen i siarad ag oedolyn cymwys petawn i eisiau cyngor, ond byddwn i hefyd am siarad â rhywun o'r un oedran a allai fod yn teimlo'n debyg."

15 oed, LGBT+

"Mae'n well gen i dechnoleg oherwydd fy mod i'n siarad yn rhyw dawel a dw i'n mwmlan oherwydd fy mod i'n nerfus."

15 oed, LGBT+

Felly, roedd y plant a'r bob ifanc yn argymhell gwasanaeth a allai gynnig dulliau gwahanol o roi cymorth, megis cymorth un i un neu mewn grŵp, sgysiau ar-lein a chymorth dros y ffôn i ddiwallu anghenion a dewisiadau'r holl blant a phobl ifanc.

"Rhowch opsiwn, siaradwch dros negeseuon testun, dros y ffôn neu wyneb yn wyneb i weld beth sy'n well ganddyn nhw."

15 oed, LGBT+

"Dw i'n teimlo fel y dylai pobl gael dewis o ran sut maent yn cyfathrebu gyda'i gilydd."

13 oed, ethnigrwydd a chrefydd

"Mae pawb yn hoffi siarad mewn ffyrdd gwahanol."

13 oed, ethnigrwydd a chrefydd

Fel y nodwyd eisoes, roedd cydnabyddiaeth bod dewis o ran cynnwys rhieni ai peidio yn bwysig.

"Dw i'n credu dylai fod opsiwn o ran ydych chi eisiau eich rhieni yno i gael gwybod neu ydych chi eisiau bod yno ar eich pen eich hun."

16 oed, LGBT+

Dyweddodd y plant a'r bobl ifanc hefyd y dylai unrhyw wasanaeth gynnig cymorth ar wahanol adegau yn ystod y dydd.

"Dydd a nos achos weithiau dyw troseddau casineb ddim yn cymryd saib."

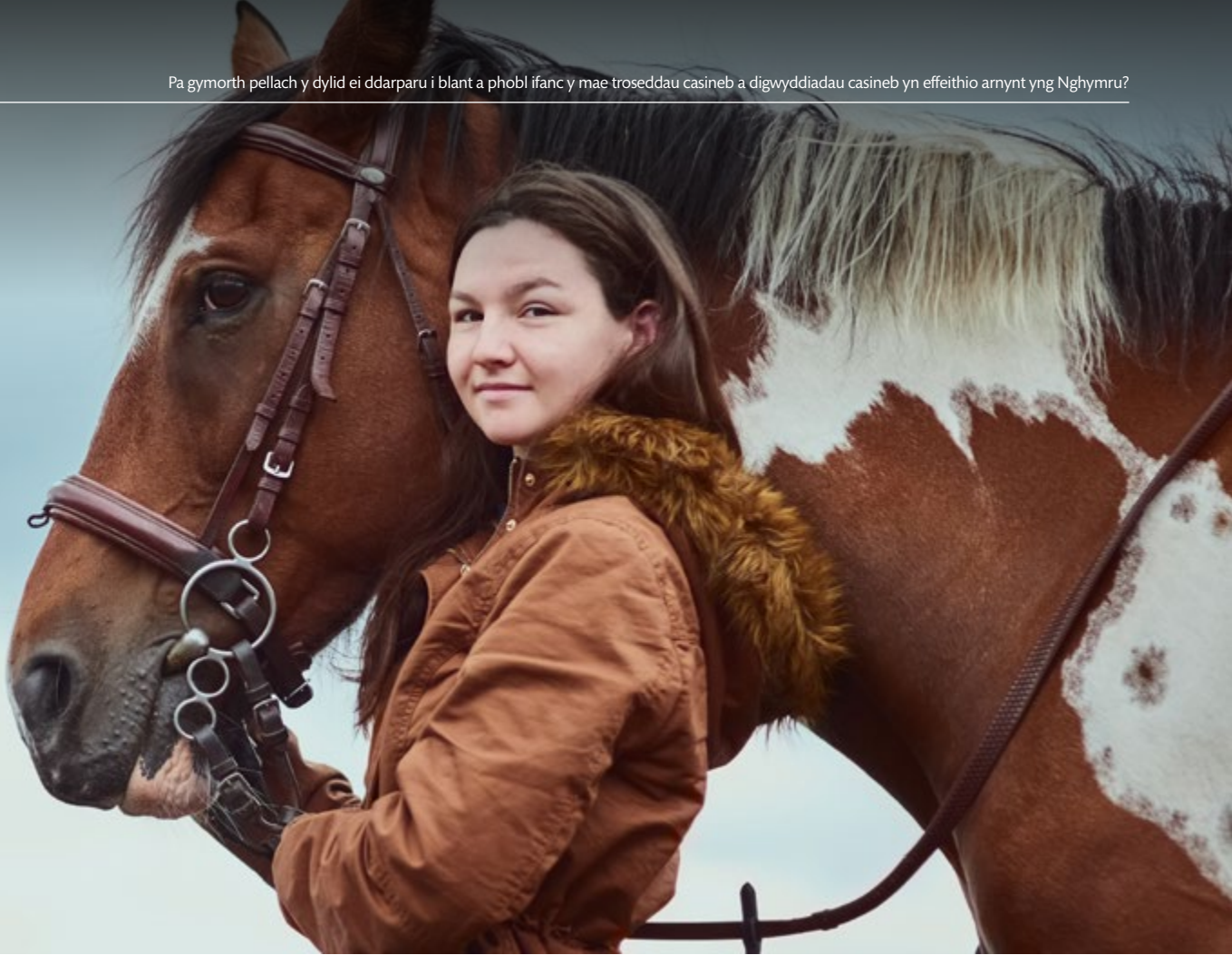
15 oed, Anabledd

"Efallai y bydd pobl ifanc yn rhyw nerfus i ffonio pan fydd mam ar ddihun."

14 oed, Anabledd

"24/7 achos efallai y bydd yn effeithio ar bobl yn fwy gyda'r hwyr neu pan fyddant ar eu pennau eu hunain."

14 oed, ethnigrwydd a chrefydd



Pa gymorth pellach y dylid ei ddarparu i blant a phobl ifanc y mae troseddau casineb a digwyddiadau casineb yn effeithio arnynt yng Nghymru?

Yn seiliedig ar y sgysiau hyn â phlant a phobl ifanc a'r safbwyntiau maent wedi'u darparu, cydnabuwyd tri maes o gymorth gennym y mae eu hangen i fynd i'r afael â'r bylchau presennol mewn darpariaeth a chymorth i blant a phobl ifanc mae troseddau casineb a digwyddiadau casineb yn effeithio arnynt yng Nghymru:

Darparu gwasanaeth troseddu casineb penodol



1

Addysgu a chynyddu ymwybyddiaeth o droseddau casineb, ei effaith niweidiol a'r cymorth sydd ar gael



2

Grymuso plant a phobl ifanc â nodweddion gwarchoddedig



3

Darparu gwasanaeth troseddau casineb penodol

Mae'r diffyg darpariaeth gwasanaeth ar gyfer plant a phobl ifanc y mae troseddau casineb yn effeithio arnynt yn gyffredinol, ac i'r rhai hynny y mae angen cymorth emosiynol arnynt yn benodol, wedi'i gydnabod yn gynt yn yr adroddiad hwn. Mae angen tîm plant a phobl ifanc arbenigol fel rhan o wasanaeth presennol, neu wasanaeth plant a phobl ifanc pwrpasol i'r rhai hynny mae troseddau casineb yn effeithio arnynt. Fel yr amlygwyd yn yr adroddiad hwn, mae effaith fawr ar blant a phobl ifanc y mae troseddau casineb a digwyddiadau casineb yn effeithio arnynt; mae ganddynt anghenion cefnogi unigryw a phrofiad o amrywiaeth o rwystrau sy'n eu hatal rhag gofyn am help a defnyddio'r gwasanaethau cefnogi sydd ar gael ar hyn o bryd. At hynny, mae'r nifer ofidus o blant a phobl ifanc sydd wedi bod yn ddiodefwrwr troseddau casineb ond nad ydynt wedi ceisio help yn awgrymu nad yw'r ddarpariaeth bresennol yn gallu cefnogi'r holl bobl ifanc y mae troseddau casineb wedi effeithio arnynt. Yn yr un modd, pwysleisiodd y plant a'r bobl ifanc a gymerodd ran yn yr ymchwil hon yr angen i gael cefnogaeth gan oedolion cymwys gyda dealltwriaeth eang o droseddau casineb a'u heffaith ar blant a phobl ifanc. Pwysleisiwyd hefyd y byddai gwasanaeth pwrpasol yn haws dod o hyd iddo petai ei angen ar rywun.

"Dw i'n credu os oedd cwmni neu sefydliad cefnogi y gallech chi siarad â nhw am eich pryderon, eich problemau neu'r hyn rydych chi wedi bod drwodd neu sy'n digwydd."

16 oed, LGBT+

"Gall troseddau casineb ddigwydd ar unrhyw oedran ac mae'n bwysig i bobl o bob oedran deimlo y gallant fynd rhywle i gael help neu gyngor."

13 oed, ethnigrwydd a chrefydd

"Mae gwybod bod rhywun yno, a oeddwn i'n gallu anfon neges destun neu ddweud nad oedden i'n teimlo'n gyffyrddus yn siarad â'm rhieni, bod rhywun yno o hyd."

11 oed, Anabledd

"Dw i'n credu ei bod hi bendant yn help, cael gwasanaeth pwrpasol ar gyfer y [drosedd casineb] benodol hon. Achos mae'n broblem fawr, ac mae'n glir bod angen llwyfan penodol. Dw i'n credu ei bod hi'n gwneud mwy o synnwyr i ni ddod o hyd iddo, yn hytrach na chael un sy'n cynnwys rhywbeth mor fawr. Gallai fod ychydig yn niwlog. I gael un penodol sy'n ei gwneud hi'n haws chwilio am rywbeth."

15 oed, ethnigrwydd a chrefydd

Crybwyllwyd hefyd y gallai cysylltu â gwasanaethau cyffredinol i blant atal rhai plant a phobl ifanc y byddai'n well ganddynt wasanaeth sy'n canolbwyntio ar blant a phob ifanc y mae troseddau casineb yn effeithio arnynt.

"Mae Childline yn berthnasol i amrywiaeth mor fawr o bethau gwahanol. Ond efallai byddai'n well i gael llinell gymorth neu wasanaeth wedi'i dargedu'n bwrpasol hefyd."

15 oed, ethnigrwydd a chrefydd

"Dw i'n credu dylai fod ar wahân felly, pan fyddwch chi'n ffonio, maen nhw'n gwybod pam rydych chi'n ffonio."

16 oed, Anabledd

"Yn benodol ar gyfer troseddau casineb oherwydd gallai'r llinellau ffôn fod yn rhy brysus."

14 oed, Anabledd

Fel yr amlygwyd eisoes gan yr adroddiad hwn, mae plant a phobl ifanc yn fwy tebygol o gysylltu â gwasanaeth i blant, sy'n addas i blant, sy'n cefnogi plant ac sy'n llai ffurfiol. Dylai hefyd fod yn hyblyg a chynnig amrywiaeth eang o opsiynau cefnogi, gan gynnwys cefnogaeth un i un a chefnogaeth grŵp, yn ogystal â sicrhau cyfrinachedd a chynnig rhyw fath o anhysbysrwydd os yw'r plant a'r bobl ifanc yn dymuno cael hynny. Dylai plant a phobl ifanc mae troseddau casineb yn effeithio arnynt hefyd gael y dewis i gynnwys eu rheini ai peidio, pan fo'n briodol.

“Gwasanaeth cymorth am ddim sydd ar agor dydd a nos, a gweithio gyda phobl ifanc yn unig. Galwad ffôn neu sgwrs ar-lein sydd yno'n ddyddiol.”

14 oed, Anabled

Gall plant a phobl ifanc elwa o ddulliau cymorth sy'n wy dengar i blant a phobl ifanc. Awgrymwyd cefnogaeth grŵp a chefnogaeth ar-lein fel rhai a oedd yn enwedig o ddefnyddiol i blant a phobl ifanc y mae troseddau casineb yn effeithio arnynt. Nodwyd bod cwrdd â phlant a phobl ifanc eraill sydd wedi mynd drwy brofiadau tebyg a rhannu gyda nhw fel rhywbeth therapiwtig sydd â'r potensial i leihau teimladau o unigrwydd.

“Gallwch chi wneud ffrindiau, o bosib, gyda phobl sydd wedi cael profiadau tebyg i chi. Felly mae'n ffordd o gael gwybod nad ydych chi ar eich pen eich hun, a bod eraill o'ch cwmpas tua'r un oedran â chi, neu sydd wedi cael yr un profiad efallai, neu'r un lliw croes â chi, neu'r un grefydd, neu gyfeiriadedd rhywiol, ac sydd wedi mynd drwy'r pethau hyn hefyd.”

15 oed, ethnigrwydd a chrefydd

“Mae siarad â chi i gyd yn braf. Mae'n helpu i wybod mai nad fi yw'r unig un sy'n mynd drwy rywbeth.”

15 oed, LGBT+

“Ystafell sgwrsio fyddai fy newis i... Mae'n fwy preifat a ddim mor uniongyrchol.”

15 oed, LGBT+

Amlygwyd cefnogaeth emosiynol yn benodol fel rhywbeth angenrheidiol er mwyn helpu plant a phobl ifanc i ymdopi gydag effaith troseddau casineb a digwyddiadau casineb. Fodd bynnag, nodwyd bwlch yn narpariaeth cymorth emosiynol i blant a phobl ifanc mae troseddau casineb yn effeithio arnynt eisoes gan y prosiect hwn.³³ Felly dylid hefyd gynnwys yr elfen o gefnogaeth hon mewn unrhyw wasanaeth i blant a phobl ifanc y mae troseddau casineb yn effeithio arnynt.

“Dw i'n credu mai cymorth emosiynol sydd bwysicaf siŵr o fod. Oherwydd y pethau dyw pob ddim yn eu gweld sy'n effeithio arnoch chi fwyaf efallai. Achos dydych chi ddim yn cael y cleisiau hyn, dydych chi ddim yn cael y creithiau hyn lle gallwch chi fynd at yr ysbyty neu nyrs yr ysgol yw datrys.”

15 oed, ethnigrwydd a chrefydd

“Help a chymorth emosiynol fyddai orau er mwyn eich helpu drwy gyfnodau penodol. Er enghraifft, y digwyddiad sydd wedi bod ac efallai roddech chi'n ddiodefwr yn y digwyddiad hwn, ac yn gwrando arnaf ac yn fy helpu yn ystod yr amseroedd hyn o ddiffyg gobaith.”

16 oed, LGBT+

Mae gan rai plant a phobl ifanc mwy nag un nodwedd warchoddedig. Er enghraifft, yn yr ymchwil hon, roedd un o'r bobl ifanc yn ymuniaethu fel LGBT+ ac yn dod o gefndir lleiafrif ethnig. Siaradodd am yr anhawster o ddod 'allan' i'r teulu a'r gymuned, sy'n atal ei allu i gael help. Felly bydd plant a phobl ifanc yn elwa o wasanaethau sy'n gynhwysol ac yn deall cymhlethdod cael mwy nag un nodwedd warchoddedig, a sut y gallai hyn effeithio ar blant a phobl ifanc a'u hanghenion cymorth. Fel y soniwyd yn gynharach, roedd y plant a'r bobl ifanc hefyd wedi rhannu eu dewis nhw ar gyfer cefnogaeth gan rywun o'u cefndir neu a oedd wedi cael profiadau tebyg. Felly, dylai gwasanaethau cymorth sy'n amrywiol yn ddiwylliannol, a gwasanaethau sy'n cynnwys staff gyda phrofiad go iawn cael eu hannog.

Fodd bynnag, oherwydd maint bach y sampl a natur ansoddol yr ymchwil hon, mae angen rhagor o waith i gadarnhau'r ymagwedd orau at gefnogi plant a phobl ifanc mae troseddau casineb yn effeithio arnynt.

Addysgu a chynyddu ymwybyddiaeth o droseddau casineb, ei effaith niweidiol a'r cymorth sydd ar gael

Ar y cyfan, mae'r plant a'r bobl ifanc a gymerodd ran yn ein hymchwil wedi clywed am droseddau casineb o'r blaen, neu roeddent yn gallu gwneud amcan call o ran yr hyn yr oedd yn ei olygu. Fodd bynnag, nad oedd rhai o'r cyfranogwyr wedi cael eu haddysgu am droseddau casineb yn yr ysgol, neu nad oeddent erioed wedi trafod y peth gydag oedolyn. Mae'r adroddiad hwn wedi codi pryderon am y bwlch mewn ymwybyddiaeth a gwybodaeth sy'n eu hatal nhw rhag defnyddio gwasanaethau cefnogi. Mae hyn yn atseinio canfyddiadau cynharach gan Gymru Ifanc, a ganfu nad yw llawer o blant a phobl ifanc yn gwybod digon am droseddau casineb neu nad ydynt yn derbyn digon o addysg amdano.³⁴ Felly, dylai cymorth i blant a phobl ifanc y mae troseddau casineb yn effeithio arnynt gynnwys elfen o addysg a chodi ymwybyddiaeth am natur troseddau casineb, eu heffaith niweidiol a'r cymorth sydd ar gael.

"Dw i'n credu ei bod hi'n bwysig i ysgolion siarad am droseddau casineb."

15 oed, LGBT+

"Dw i'n credu bod yn rhaid i bobl ei drafod yn fwy."

14 oed, LGBT+

"Dw i'n credu bod pawb angen bod yn fwy ymwybodol o'r effaith mae'n ei chael ar bobl."

16 oed, LGBT+

"Dw i'n teimlo y dylid addysgu pobl am droseddau casineb fel y gallant fod yn fwy ymwybodol yn y dyfodol."

16 oed, ethnigrwydd a chrefydd

Roedd y plant a'r bobl ifanc a gymerodd ran yn yr ymchwil hon yn meddwl nad oedd digon o weithgareddau mewn ysgolion am droseddau casineb ac yn cydnabod pwysigrwydd codi ymwybyddiaeth mewn ysgolion. Soniwyd am y ffaith y gallai atal digwyddiadau casineb oes oedd pobl ifanc yn fwy ymwybodol o'u heffaith niweidiol. Pwysleision nhw hefyd y gall hyn helpu'r bobl hynny â nodweddion gwarchoddedig i deimlo'n llai unig a byddai'n eu hannog i chwilio am gefnogaeth os oedd ei hangen.

"Dw i'n credu y gallai rhai pobl ei weld, mai dim ond nhw fydd yn cael eu targedu, neu dim ond grŵp penodol o bobl a fydd yn cael eu targedu. Ond mewn gwirionedd, mae llawer iawn o wahanol bobl, a llawer iawn o gategorïau neu nodweddion, wedi profi hyn o bosib... Ac mae rhannu - dw i'n credu gwybod nad ydynt ar eu pennau eu hunain, a bod pobl ifanc eraill wedi mynd drwy'r profiadau hyn, neu wedi wynebu troseddau casineb... Dw i'n credu dweud wrthyn nhw nad ydych chi ar eich pen eich hunan, neu chwilio am help, a siarad am y pethau hyn. Achos os ydych chi'n cadw'n dawel, gall y pethau hyn ddangos dros amser, neu arwain at bethau mwy andwyol sy'n digwydd y tu mewn i chi, a neu efallai yn y math gwaethaf o sefyllfa, yn gorfforol hefyd."

15 oed, ethnigrwydd a chrefydd

"Dw i'n credu [ei bod hi'n bwysig codi ymwybyddiaeth] oherwydd mae'n rhoi'r dewrder i chi ddweud rhywbeth."

15 oed, LGBT+

"Gall esbonio iddynt o oedran ifanc gael effaith enfawr achos byddant yn tyfu i fynu yn gwybod bod pawb yn hafal, a ddim yn tyfu i fyny yn meddwl unrhyw beth gwahanol."

16 oed, LGBT+

“Mae’n bwnc pwysig iawn i’w addysgu yn yr ysgol. Mewn ffordd, gall paratoi plant i ymateb yn sefyllfaoedd hynny a gallai atal plant rhag cyflawni troseddau sy’n gysylltiedig â chasineb.”

13 oed, ethnigrwydd a chrefydd

Fel y nodwyd yn yr ymchwil hon, roedd yn well gan ddiodefwyr ifanc o droseddau casineb a digwyddiadau casineb droi at rywun roeddent yn eu hadnabod – rhiant, aelod o staff yr ysgol neu weithiwr ieuencid – ond nid oeddent yn derbyn y cymorth priodol bob tro. Felly, dylai rhieni a’r rhai hynny sy’n gweithio gyda phlant a phobl ifanc fod yn ymwybodol o droseddau casineb a’u heffaith ar blant a phobl ifanc a bod yn wybodus am y ffynonellau o gymorth sydd ar gael. At hynny, mae gan staff ysgolion, athrawon a gweithwyr ieuencid ddyletswydd i’w gwneud hi’n hawdd mynd atynt gyda’r problemau hyn.

“I athrawon i fod yn fwy agored am ddweud wrth [blant a phobl ifanc am] y systemau cymorth hyn.”

16 oed, ethnigrwydd a chrefydd

Roedd cyfranogwyr yn croesawu’r cyfeiriadau cynyddol at droseddau casineb a hiliaeth yn y cyfryngau. Fodd bynnag, roedd pwyslais ar absenoldeb trafodaethau mewn perthynas â throeddau casineb a phlant a phobl ifanc. Dylid rhoi rhagor o sylw i’r ffordd y mae troseddau casineb yn ymddangos ymhlith plant a phobl ifanc a’u heffaith arnynt. Awgrymodd y plant a’r bobl ifanc y dylid hyrwyddo hyn a’r gwasanaethau sydd ar gael ar y cyfryngau cymdeithasol ac mewn ysgolion.

“Dw i’n credu y dylid sôn amdano’n fwy ar y cyfryngau cymdeithasol.”

15 oed, LGBT+

“Mae llawer o bobl ifanc yn defnyddio’r cyfryngau cymdeithasol [ac] yn cael problemau gyda throeddau casineb.”

16 oed, LGBT+

“Dw i’n dwlu ar yr hysbysebion Starbucks – maen nhw’n cynnwys pobl drawsrywiol ac mae’n gwneud i mi deimlo fy mod i’n cael fy ngwerthfawrogi a’m cynnwys.”

15 oed, LGBT+

“Yn yr ysgol, efallai mewn swyddfa ‘n rhywle. Yn fy ysgol i, mae derbynfa. Pan fyddaf yn cerdded i mewn, dw i’n mynd drwy dderbynfa, ac yna i’m dosbarthiadau. Felly efallai gallen ni gael blwch gyda’r holl daflenni ynddo.”

13 oed, Anabled

Grymuso plant a phobl ifanc â nodweddion gwarchoddedig

Y trydydd maes cymorth mae ei angen i blant a phobl ifanc y mae troseddau casineb a digwyddiadau casineb yn effeithio arnynt yng Nghymru yn ymwneud â grymuso plant a phobl ifanc â nodweddion gwarchoddedig. Roedd y plant a’r bobl ifanc a gymerodd ran yn yr ymchwil hon yn rhannu dymuniad i gwrdd â phobl ifanc o gefndiroedd tebyg neu sy’n rhannu hunaniaeth yn yr un ffordd. Roeddent yn gweld buddion o gwrdd â phlant a phobl ifanc sy’n rhannu’r un profiadau ac sy’n wynebu’r un heriau, yn enwedig os nad oes ganddynt y cyfle hwn yn yr ysgol. Gall y math hwn o ymgysylltiad fod yn werthfawr i’r holl blant a phobl ifanc, ac nid y rhai mae troseddau casineb yn effeithio arnynt yn unig. Yn ogystal, gall cyfarfodydd o’r fath eu darparu â’r cyfle i archwilio eu barn a theimlo’n fwy hyderus am eu hunaniaeth. At hynny, roedd rhai o’r diodefwyr troseddau casineb a digwyddiadau casineb a gymerodd ran yn yr ymchwil hon yn rhannu teimladau o unigrwydd ac arwahanrwydd yn dilyn y digwyddiad. Gall cwrdd â phobl ifanc eraill sy’n rhannu profiadau tebyg liniaru effeithiau andwyol y casineb maent yn ei brofi. Awgrymodd y plant a’r bobl ifanc fod gweithgareddau wedi’r ysgol, megis clybiau ieuencid a gweithgareddau anffurfiol eraill, yn lleoedd da ar gyfer cyfarfodydd o’r fath.

"Byddai cael lle – hynny yw, adeilad go iawn neu grŵp penodol gwirioneddol i fynd iddo ar gyfer pethau fel hyn. Byddwn i wrth fy modd yn mynd rhywle ar ôl yr ysgol, i allu mynd rhywle fel hynny, gyda phobl tua'r un oedran â mi, chi'n gwybod, mentoriaid a phobl fel hynny, a chynghorwyr. Felly, rhagor o leoedd cymunedol sbo, neu leoedd lleol fel bod gennych chi leoedd diogel eraill i fynd iddyn nhw, ar wahân i gartref a'r ysgol yn unig."

15 oed, ethnigrwydd a chrefydd

Gwnaeth un person ifanc gydnabod buddion gweithgareddau o'r fath, a rhannu sut gwnaethant ei helpu i ddatblygu ei safbwyntiau a'r farn ei hun am ei hil a lliw ei groen. Yn ogystal, cafodd ei ysbrydoli i gymryd rhan mewn gweithgareddau a chyfrannu at addysg pobl eraill hefyd.

"Dw i wedi dysgu cymaint wedi mynd i hyn. Dw i wedi gallu datblygu fy marn a'n safbwyntiau fy hun hefyd, sy'n bwysig iawn yn fy marn i... Drwy wneud fy ymchwil fy hun, a thrwy'r gweithgareddau a'r adnoddau hyn, dw i wedi gallu datblygu'n bersonol ac, er enghraifft, fel person, fy hun, ac wedyn gobeithio bod hynny'n helpu eraill i ddatblygu hefyd... Achos dw i ddim eisiau i neb ddioddef yr hyn dw i wedi'i ddioddef, a dw i eisiau ysbrydoli pobl eraill nad ydynt dim ond yn lleiafrifoedd, ond pobl croen gwyn hefyd, fod dim rhaid iddyn nhw fod yn rhan o hyn neu'r llall. Dylai pawb fod yn rhan o hyn. Mae'n broblem sy'n effeithio arnom ni i gyd, nid grŵp penodol o bobl yn unig. A gall pawb gyfrannu rhywsut at hyn mewn ffordd negyddol, ac addysgu pobl mewn ffordd go iawn am y ffyrdd gorau o wneud y pethau hyn."

15 oed, ethnigrwydd a chrefydd

Cynigodd y plant a'r bobl ifanc a gymerodd ran yn yr ymchwil hon hefyd y posibilrwydd o gael mentor – sef person sy'n agos iddyn nhw o ran oedran ac sydd â phrofiadau tebyg – fel ffynhonell o gymorth, cyngor, arweiniad a grymuso i bobl ifanc â nodweddion gwarchoddedig. Mae manteision mentora wedi'u cydnabod yn eang yn y llenyddiaeth, hynny yw, perthnasoedd cefnogol rhwng pobl ifanc ac oedolion nad ydynt yn rhieni, boed yn sefydledig drwy raglenni neu drwy gwrdd yn fwy anffurfiol, sy'n gallu hwyluso twf a datblygiad cadarnhaol yr un sy'n derbyn mentora, ac sydd â photensial gwych i helpu plant a phobl ifanc mewn angen, yn enwedig y rhai â nodweddion gwarchoddedig.³⁵

"Gall person ifanc y gallant uniaethu â nhw o bosib a chlywed am eu profiadau... Rhywun sydd wedi cael yr un profiad â chi efallai, felly gallant roi cyngor."

13 oed, ethnigrwydd a chrefydd

"Rhywun i'w alw'n fentor... Rhywun sydd wedi bod yno ac sy'n deall."

13 oed, ethnigrwydd a chrefydd

"Yn fy ysgol i, maent ganddynt wasanaethau, mentor Blwyddyn 11, neu gallant fod yn gynghorwyr i Flynyddoedd 7 ac 8. Dw i'n credu bod hynny'n ddefnyddiol iawn, oherwydd eu bod nhw wedi bod drwy'r profiadau o'r blaen, ac maent yn parhau i fynd drwy brofiadau. Dydyn nhw ddim o reidrwydd yn berffaith. A dydyn nhw ddim yn ymddangos yn bell iawn i ffwrdd. Maen nhw o'r un genhedlaeth, ac maen nhw yn dal i fod yn yr un grŵp oedran. Gallant siarad â chi am, chi'n gwybod, eu plentyndod, profiadau tebyg maen nhw wedi'u cael yn tyfu i fyny."

15 oed, ethnigrwydd a chrefydd



Casgliadau

Er gwaethaf pryder cynyddol yn y blynyddoedd diwethaf ynghylch effaith troseddau casineb ar blant a phobl ifanc, nid ydym yn gwybod llawer am blant a phobl ifanc y mae troseddau casineb a digwyddiadau casineb yn effeithio arnynt, eu lefel o wybodaeth, eu hanghenion cymorth, ymddygiad chwilio a chymorth neu wasanaeth sy'n gallu cefnogi eu hadferiad.

Mae'r ymchwil bresennol wedi cynnig gwybodaeth werthfawr iawn am wybodaeth am droseddau casineb a digwyddiadau casineb ac ymwybyddiaeth ohonynt a darpariaeth cymorth ymhlith plant a phobl ifanc rhwng 11 ac 16 oed (oedran ysgolion uwchradd) yng Nghymru. Roedd canran uchel o gyfranogwyr yn yr ymchwil hon (60.5%) wedi bod yn ddiodefwr troseddau casineb a digwyddiadau casineb. Roedd y rhan fwyaf o'r plant a'r bobl ifanc wedi cael cam yn yr ysgol, ac roedd rhai ohonynt wedi'u herlid yn y gymuned. Cafodd y digwyddiadau hyn effaith ddofn ac andwyol ar fywydau'r dioddefwyr ifanc. Ar y cyfan, roedd y plant a'r bobl ifanc wedi clywed am droseddau casineb o'r blaen, neu roeddent yn gallu gwneud amcan call o ran yr hyn yr oedd yn ei olygu. Fodd bynnag, roedd gwybodaeth cyfranogwyr yn isel pan ddaw i'r cymorth sydd ar gael i ddiodefwr ifanc troseddau casineb.

Yn ogystal archwiliodd yr ymchwil safbwyntiau plant a phobl ifanc ar ddarpariaeth cymorth bresennol a'r profiadau ohoni. Roedd plant a phobl ifanc a oedd wedi bod yn destun troseddau casineb a digwyddiadau casineb fwyaf tebygol o droi i oedolion roeddent yn eu hadnabod gan amlaf am y broblem, neu wedi mynd atynt am help. Roedd y rhain yn naill ai'n oedolion neu'n aelodau o staff yr ysgol. Fodd bynnag, mae nifer y plant a'r bobl ifanc na ddatgelodd i unrhyw un yn peri pryder. Roedd y rhai hynny a wnaeth ofyn am help eu rhieni yn fodlon â'r cymorth a gawsant ganddynt ar y cyfan. Fodd bynnag, roedd y plant a'r bobl ifanc yn wahanol o ran eu profiadau a lefel y cymorth a gawsant gan yr ysgol: roedd rhai wedi cael profiad cadarnhaol, lle bod eraill yn teimlo bod yr ysgol wedi methu â'u cefnogi ac wedi methu â rhoi stop i'r gamdriniaeth. Cafodd diffyg cefnogaeth gan yr ysgol effaith niweidiol ar y plant a'r bobl ifanc. Cawsant eu gadael yn teimlo'n ofidus ac wedi cael ysgytwad.

Nododd yr ymchwil dau fwch mewn darpariaeth a phum rhwystr sy'n atal plant a phobl ifanc y mae troseddau casineb a digwyddiadau casineb yn effeithio arnynt yng Nghymru rhag cyrchu'r cymorth sy'n gallu eu helpu i adfer o'r drosedd neu'r digwyddiad:

Bylchau yn y ddarpariaeth



Diffyg ymwybyddiaeth am godi troseddau casineb a'r diffyg gwybodaeth a oedd ar gael am ffynonellau posib o gymorth i blant a phobl ifanc y mae troseddau casineb yn effeithio ar blant a phobl ifanc



Diffyg cymorth i blant a phobl ifanc, yn enwedig y rhai hynny y mae angen cymorth emosiynol arnynt

Rhwystrau wrth gyrchu cymorth



Ffafiaeth am hunan-ddibyniaeth



Pryderon am yr hyn y byddai eu cymheiriaid yn meddwl amdanynt



Ofn dialedd neu y byddai'r aflonyddu'n gwaethygu



Mynd yn gyfarwydd â throseddau casineb a chredu na fyddai dim byd yn newid, ymhlith plant a phobl ifanc crefyddol hŷn a'r rhai hynny o gymunedau lleiafrifoedd ethnig yn bennaf



Ofn ymhlith y rhai sy'n ymuniaethu fel LGBT+ o orfod 'dod allan' o ganlyniad i ofyn am help

Hefyd, darparodd yr ymchwil argymhellion o ran sut i wella ymgysylltiad â phlant a phobl ifanc mae troseddau casineb yn effeithio arnynt yng Nghymru, ynghyd â gwella'r cymorth ar eu cyfer. Nodwyd pum thema ar gyfer gwella ymgysylltiad â'r rhai hynny mae troseddau casineb yn effeithio arnynt yn yr ymchwil hon:

Ymddiriedaeth a chyfrinachedd



1

Roedd chwilio am help a chymorth gan unrhyw ffynhonnell yn *destun ymddiriedaeth a chyfrinachedd yn bennaf.*

Cael eich cymryd o ddifrif a sicrwydd y bydd pethau'n newid



2

Mae plant a phobl ifanc yn fwy tebygol o chwilio am help a chymorth os ydynt yn gwybod y bydd pobl yn eu cymryd o *ddifrif a phan fydd sicrwydd y bydd pethau'n newid.*

Perthynas flaenorol gref â'r cyswllt cyntaf



3

Mae'r helpwr posib, yn bennaf fel cyswllt cyntaf, yn fwy tebygol o fod yn rhywun y mae gan y plentyn neu'r bobl ifanc *berthynas gref flaenorol â nhw.*

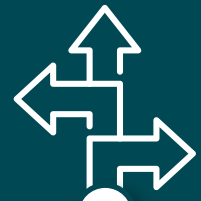
Gwasanaethau sy'n addas i blant



4

Gellir ystyried rhai gwasanaethau yn frawychus, ac felly mae plant a phobl ifanc yn fwy tebygol o ymgysylltu â gwasanaethau sy'n *croesawu plant ac sy'n addas iddyn nhw.*

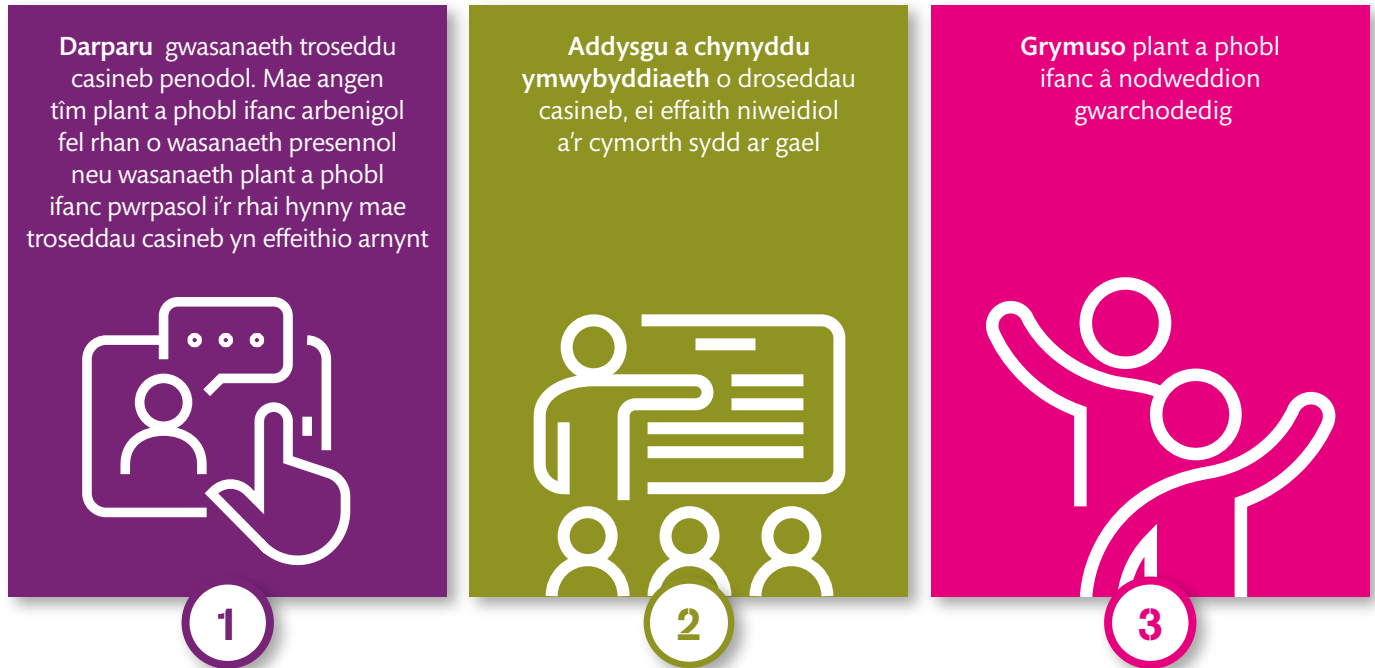
Hyblygrwydd a dewis



5

Pwysleisiwyd *hyblygrwydd a dewis fel nodweddion allweddol unrhyw wasanaeth sy' cefnogi plant a phobl ifanc y mae troseddau casineb yn effeithio arnynt.*

Yn ogystal, amlygodd yr ymchwil hon tri maes o gymorth gennym y mae eu hangen i fynd i'r afael â'r bylchau presennol mewn darpariaeth a chynnig cymorth gwell i blant a phobl ifanc mae troseddau casineb a digwyddiadau casineb yn effeithio arnynt yng Nghymru:



Fel ymchwil ansoddol, ni all canfyddiadau'r adroddiad hwn baentio darlun llawn o ba mor gyffredin yw troseddau casineb neu ddigwyddiadau casineb yn erbyn plant a phobl ifanc yng Nghymru, ac ni all cynrychioli'r holl blant a phobl ifanc yng Nghymru â nodweddion gwarchoddedig chwaith. Yn ogystal, er y caiff ystadegau ar droseddau casineb yn erbyn dioddefwyr sy'n oedolion eu casglu a'u cyhoeddi gan y Swyddfa Gartref, mae data cyfoes am ddioddefwyr ifanc llawer yn fwy cyfyngedig. Felly, dylai ymchwil yn y dyfodol gynnwys archwiliad meintiol gyda sampl gynrychiolaidd sy'n gallu cau'r bwch hwn yn y data. Oherwydd maint bach y sampl a natur ansoddol yr ymchwil hon, mae angen rhagor o waith hefyd i gadarnhau'r ymagwedd orau at gefnogi plant a phobl ifanc mae troseddau casineb yn effeithio arnynt yng Nghymru a'r tu hwnt.

Serch hynny, darparodd yr ymchwil hon y cyfle i blant a phobl ifanc y mae troseddau casineb a digwyddiadau casineb yn effeithio arnynt rannu eu lleisiau a'u profiadau unigryw o droseddau casineb a digwyddiadau casineb. Dylid ei defnyddio i lywio newid i'r cymorth sydd ar gael iddynt, yng Nghymru a'r tu hwnt.



Cyfeiriadau

- ¹ <https://www.cps.gov.uk/hate-crime>
- ² <https://www.sophielancasterfoundation.com/hate-crimes/>
- ³ <https://hansard.parliament.uk/lords/2021-03-17/debates/8FC29754-12FB-4EEC-BC70-678CA00B9DD3/DomesticAbuseBill>
- ⁴ Coleg yr Heddlu. (2014). *Hate crime operational guidance*. Coventry: Coleg yr Heddlu.
- ⁵ Tippett, N., Houlston, C., a Smith, (2010) *Prevention and response to identity-based bullying among local authorities in England, Scotland and Wales*. Llundain: Comisiwn Cydraddoldeb a Hawliau Dynol.
- ⁶ Gweler, er enghraifft- y Swyddfa Gartref. (2019). *Troseddau casineb, Cymru a Lloegr, 2018/19*. Llundain: Y Swyddfa Gartref.
- ⁷ https://www.theguardian.com/education/2021/mar/28/uk-schools-record-more-than-60000-racist-incidents-five-years?CMP=Share_AndroidApp_Other
- ⁸ <https://www.nspcc.org.uk/what-we-do/news-opinion/race-hate-crimes-against-children-reach-3-year-high/>
- ⁹ <https://www.theguardian.com/society/2018/jan/29/transgender-related-hate-crime-linked-to-schools-rises>
- ¹⁰ Y Swyddfa Gartref. (2018). *Troseddau casineb, Cymru a Lloegr, 2017/18: Bwletin Ystadegol 2018*. Llundain: Y Swyddfa Gartref.
- ¹¹ Smith, K., Lader, D., Hoare, J., a Lau, L. (2012). *Hate crime, cyber security and the experience of crime among children: Findings from the 2010/11 British Crime Survey: Supplementary Volume 3 to Crime in England and Wales 2010/11*. Llundain: Y Swyddfa Gartref.
- ¹² Canolfan Rhynggrwyd Ddiogelach y DU. (2016). *Creating a better internet for all: young people's experiences of online empowerment + online hate*. Y DU: Canolfan Rhynggrwyd Ddiogelach y DU.
- ¹³ Oksanen, A., Hawdon, J., Holkeri, E., Nasi, M., a Räsänen, P. (2014). Exposure to online hate among young social media users. Yn M.N. Warehime (Ed.), *Soul of society: A focus on the lives of children & youth* (tud. 253–273). Bingley, y DU: Emerald Group Publishing Limited.
- ¹⁴ Y Swyddfa Gartref, 2019 (fel rhif 6).
- ¹⁵ Cymru Ifanc. (2015). *Adroddiad Cymru Ifanc i Bwyllgor y Cenhedloedd Unedig ar Hawliau'r Plentyn*. Caerdydd: Cymru Ifanc.
- ¹⁶ Canolfan Rhynggrwyd Ddiogelach y DU, 2016 (fel rhif 12).
- ¹⁷ Carolan, F., a Redmond, S. (2003). *The needs of young people in Northern Ireland who identify as lesbian, gay, bisexual and/or transgender (LGBT+)*. Belfast, Iwerddon: Youthnet.
- ¹⁸ <https://www.nspcc.org.uk/what-we-do/news-opinion/race-hate-crimes-against-children-reach-3-year-high/>
- ¹⁹ Canolfan Rhynggrwyd Ddiogelach y DU, 2016 (fel rhif 12).
- ²⁰ Canolfan Rhynggrwyd Ddiogelach y DU, 2016 (fel rhif 12).
- ²¹ Mencap. (2007). *Bullying wrecks lives: the experience of children and young people with a learning disability*. Llundain: Mencap.
- ²² Anwar, M. (2005). Issues, policy and practice. Yn T. Abbas (Gol.), *Muslim Britain: communities under pressure* (tud. 31–46). Llundain: Zed Books.

- ²³ Warwick, I., Aggleton, P., a Douglas, N. (2001). Playing it safe: Addressing the emotional and physical health of lesbian and gay pupils in the UK. *Journal of Adolescence*, 24, 129–140.
- ²⁴ Dinisman, T., a Moroz, A. (2020). *Children and young people affected by hate crime in Wales: current provision of services*. Llundain: Cymorth i Ddiodefwyr.
- ²⁵ Smith et al., 2012 (fel rhif 11).
- ²⁶ Dinisman et al., 2020 (fel rhif 24).
- ²⁷ YMCA. (2020). *Out of service: a report examining local authority expenditure on youth services in England & Wales*. Llundain: YMCA.
- ²⁸ <https://www.bbc.co.uk/news/uk-wales-politics-50644585>
- ²⁹ Pwyllgor Plant, Pobl Ifanc ac Addysg Cynulliad Cenedlaethol Cymru. (2018). *Cadernid Meddwl: Adroddiad am y newid sylweddol sy'n ofynnol yng nghymorth emosïynol ac iechyd meddwl plant a phobl ifanc yng Nghymru*. Cynulliad Cenedlaethol Cymru.
- ³⁰ Rickwood, D., Deane, F., a Wilson, C. (2007). When and how do young people seek professional help for mental health problems?. *The Medical Journal of Australia*, 187, 35–39.
- ³¹ Prosiect Troseddau Casineb Caerlŷr. (2014). *Racist hate crime*. Papur Briffio 4. Caerlŷr: Prifysgol Caerlŷr.
- ³² Greenfields, M. a Rogers, C. (2020). *Hate: "As Regular as Rain"*. A Pilot Research Project into the Psychological Effects of Hate Crime on Gypsy, Traveller and Roma (GTR) Communities. Ware, Swydd Hertford: GATE Herts and Ministry of Housing, Communities and Local Government (MHCLG).
- ³³ Dinisman et al., 2020 (fel rhif 24).
- ³⁴ Cymru Ifanc, 2015 (fel rhif 15).
- ³⁵ DuBois, D. L., a Karcher, M. J. (2005). Youth mentoring: research, and practice. Yn D. L. DuBois a M. J. Karcher (Gol.), *Handbook of youth mentoring* (tuf. 2–12). Thousand Oaks, Califfornia: SAGE

"Dw i wedi cael fy ngham-drin gan... Dw i'n eu galw'n ddieithriaid. Dw i ddim yn gwybod pwy yw'r bobl hyn. Yn syml iawn oherwydd lliw fy nghroen a'm hethnigrwydd. Er gwaetha'r ffaith nad ydw i'n achosi unrhyw niwed iddyn nhw, nac yn tarfu arnynt mewn unrhyw ffordd, dim ond oherwydd fy mod i'n byw fy mywyd. Yn bennaf, nid oeddent yn defnyddio'r iaith fwyaf caredig. Ac roedd yn benodol am liw fy nghroen ac roedd y sarhad gwnaethant ei ddefnyddio. Ac roedd hynny'n achosi llawer o drallod i mi."

15 oed, ethnigrwydd a chrefydd





VICTIM SUPPORT

WALES | CYMRU



Ariennir gan
Lywodraeth Cymru
Funded by
Welsh Government

Rydym ni'n elusen annibynnol sy'n cynnig cymorth cyfrinachol, am ddim i bobl y mae troseddau a digwyddiadau trawmatig yn effeithio arnynt.

I gael gwybodaeth a chymorth, cysylltwch â ni drwy:

- ffonio: Llinell gymorth **08 08 16 89 111**
- defnyddio Testun Cenhedlaeth Nesaf (ychwanegu **18001** cyn unrhyw un o'n rhifau ffôn)
- ar-lein: **victimsupport.org.uk**

I gael gwybod sut gallwch chi ein helpu ni, ewch i **victimsupport.org.uk/get-involved**

victimsupport.org.uk

 VictimSupport

 @VictimSupport

 victimsupport_uk

Cyhoeddwyd gan Gymorth i Ddioddefwyr
Llywydd, Ei Huchelder, y Dywysoges Frenhinol

Cymorth i Ddioddefwyr., 1 Bridge Street, Derby, DE1 3HZ
Ffôn: 020 7268 0200

Cofrestriad yr Elusen: 298028 Rhif y Cwmni: 2158780
Wedi'i gofrestru yn Lloegr. Yn gyfyngedig drwy warant.
Swyddfa gofrestredig fel uchod.

