

Hänsynsområden i Vilhelmina kommun



Bilaga 1 till kommuntäckande översiktsplan

Utställningshandling, Dnr15/Ks33 940

Skyddade och värdefulla områden

Inom Vilhelmina kommun finns ett stort antal och geografiskt omfattande områden som är skyddade enligt lag, men det finns även natur- och kulturmiljövärden som inte har lagstadgat skydd. I detta dokument ges en beskrivning av några olika typer av natur- och kulturmiljövärden och områdesskydd inom Vilhelmina kommun.

Nationalpark

Utpekande av nationalpark är det starkaste skydd ett område kan få. En nationalpark är ett större sammanhängande område av en viss landskapstyp som representerar de finaste och mest värdefulla områdena och unika naturmiljöerna i det svenska landskapet. Skyddet behövs både för naturens egen skull och för människans. Många parker är därför iordningsställda för besökare. Skötseln av nationalparkerna syftar i första hand till att bevara deras naturliga tillstånd. Det innebär att naturen ofta får vara som den är. I områden som präglats av traditionell skötsel är det däremot viktigt att skötseln fortsätter. En förutsättning för att en nationalpark ska kunna bildas är att staten äger marken.

Inom Vilhelmina kommun finns ännu ingen nationalpark. Blaikfjällets naturreservat är dock utpekad som intressant för ombildning till nationalpark i Naturvårdsverkets nationalparksplan. Blaikfjället utgör ett riksintresse för naturvård och är även ett Ramsarområde (se nedan). Det berörs av ett befintligt riksintresse för friluftsliv samt har också pekats ut som utredningsområde beträffande riksintresse för friluftsliv. Mer information om området finns nedan samt på Länsstyrelsens och Naturvårdsverkets hemsidor.

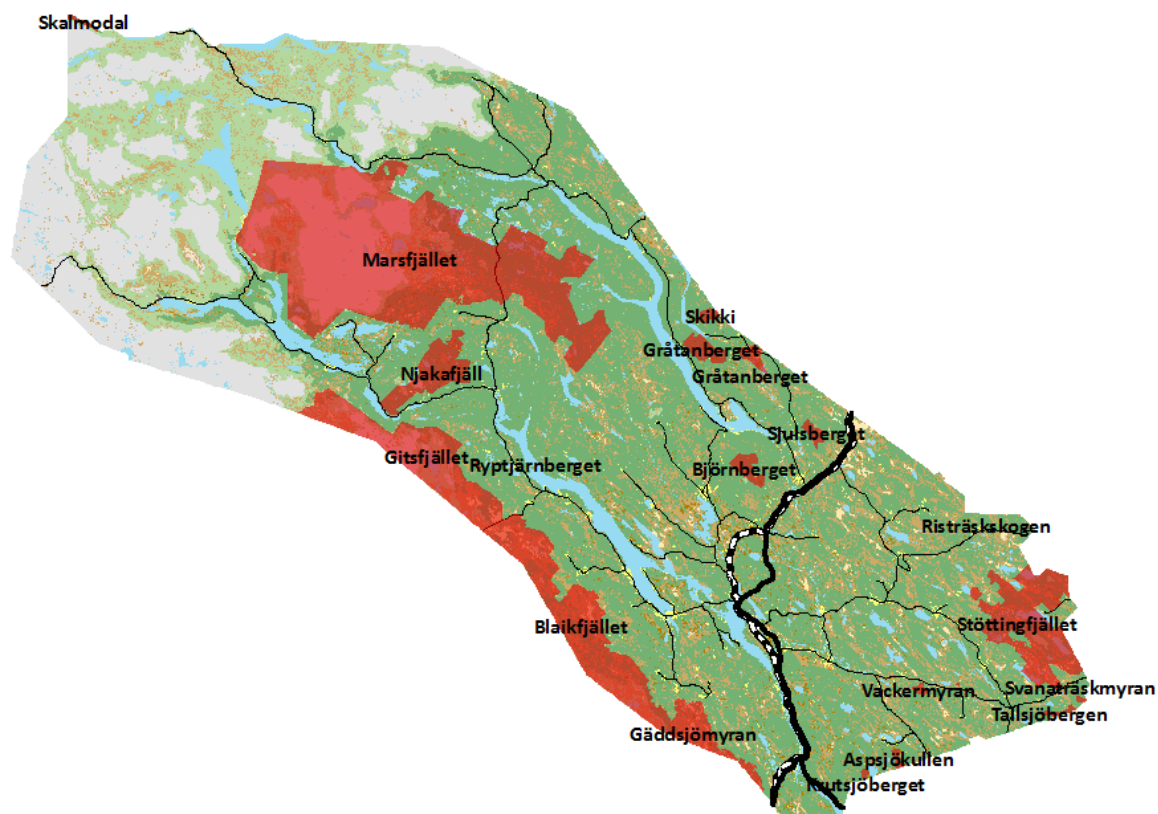
Naturreservat

Det finns drygt 4 500 naturreservat i Sverige. Naturreservaten utgör den största andelen skyddad natur i Sverige. Miljöbalken anger följande skäl till att bilda naturreservat: 1) bevara biologisk mångfald, 2) vårda och bevara värdefulla naturmiljöer, 3) tillgodose behov av områden för friluftslivet, 4) skydda, återställa eller nyskapa värdefulla naturmiljöer; 5) skydda, återställa eller nyskapa livsmiljöer för skyddsvärda arter. Varje naturreservat är unikt och har därför egna föreskrifter för att bevara naturvärden. Syftet med naturreservatet avgör vilka begränsningar som gäller. Både länsstyrelser och kommuner kan bilda naturreservat. Länsstyrelserna och Naturvårdsverket inventerar och utvärderar vilka områden som är lämpliga som naturreservat. Nya naturreservat utses kontinuerligt och många naturreservat sammanfaller med Natura 2000-områden. Beskrivningar av prioriterade värden och skötselplaner finns på länsstyrelsens hemsida. Inom Vilhelmina kommun finns 20 st naturreservat.

Naturreservat inom Vilhelmina kommun:

Aspsjökullen	645 ha		
Björnberget	1 322 ha	Även Natura 2000	
Blaikfjället	34 421 ha	Även Natura 2000, Ramsar	Utökad 2017
Främmermyran	25 ha	Även Natura 2000	
Gitsfjället	40 000 ha	Även Natura 2000	
Gråtanberget	2 292 ha	Även Natura 2000	Utökad 2017

Gäddsjömyran	650 ha	Myrskyddsplan, klass 1	Utökad 2017
Krutsjöberget	137 ha		
Marsfjället	86 000 ha	Även Natura 2000	
Njakafjäll	6 214 ha	Även Natura 2000	
Risträskkogen	14 ha	Även Natura 2000	
Ryptjärnberget	74 ha	Även Natura 2000	
Sjulsberget	737 ha	Även Natura 2000	
Skalmodal	300 ha	Även Natura 2000	
Skikki	475 ha	Även Natura 2000	Utökad 2017
Skikkisjöberget	7 ha	Även Natura 2000	
Stöttingfjället	16 463 ha	Även Natura 2000	
Svanaträskmyran	1 473 ha	Även Natura 2000	
Tallsjöbergen	1 133	Även Natura 2000	Utökad 2017
Vackermyran	246 ha	Även Natura 2000	



Kulturresevat

Kulturresevat är en skyddsform som infördes med miljöbalken för att vårda och bevara av värdefulla kulturpräglade landskap. I ett kulturresevat kan hela områdets natur- och kulturmiljövärden skyddas och vårdas, inklusive byggnader, anläggningar, fornlämningar och mark. Även värden som består av verksamheter, kunskaper och traditioner kan hanteras inom ramen för förvaltningen av ett kulturresevat. Inom Vilhelmina kommun finns kulturresevatet Fatmomakke kyrkstad som skyddas för sitt värde som andlig och mångkulturell mötesplats i Norrlands inland sedan 1700-talet. Mer information om resevatet finns på Länsstyrelsens hemsida.

Kulturresevat inom Vilhelmina kommun:
Fatmomakke kyrkstad



Särskilda skyddade områden

Särskilda skyddade områden omfattar Natura 2000 områden, se avsnittet om riksintresse Natura 2000 nedan.

Vattenskyddsområde

Ett vattenskyddsområde (vso) är ett lagligt fastställt eller inte lagligt fastställt geografiskt område som av länsstyrelse eller kommun skyddas som vattentäkt eller framtida vattentäkt. Inom ett vattenskyddsområde kan gälla restriktioner vad gäller schaktningsarbeten, bergvärme, spridning av gödsel och bekämpningsmedel m.m. Som grundregel gäller att hela tillrinningsområdet till vattenförekomsten bör utgöra vattenskyddsområde där olika grad av restriktioner gäller för olika zoner. De flesta vattenskyddsområden som finns inom Vilhelmina kommun är i behov av översyn och revidering då de inte når upp till dagens krav. För att ett vso ska fungera och ge ett bra skydd, är det avgörande att:

- hela det område där markanvändning och verksamheter riskerar att påverka grundvattnet verkligen har avgränsats och ingår i skyddsområdet,
- att föreskrifterna är uppdaterade och reglerar markanvändning inom vso så att inte vattnet riskerar att förorenas och
- att tillsyn av verksamheterna sker inom vso så att föreskrifterna verkligen efterlevs.

Vattenskyddsområden inom Vilhelmina kommun:

Dajkanvik, Dalasjö, Dikanäs, Klimpfjäll, Latikberg, Laxbäcken, Malgovik, Marsliden, Marsliden 1:3, Nästansjö, Saxnäs, Skansholm och Strömnäs.

Strandskyddsområden

Det finns ett generellt strandskydd som innebär förbud mot att bygga eller utföra anläggningar inom 100 m från strandlinjen på land och i vattnet. Syftet är att trygga möjligheten till friluftsliv och bevara goda livsmiljöer för djur och växter. Skyddet kan utvidgas upp till 300 m om det behövs för att tillgodose skyddets syften. Strandskyddet gäller vid alla typer av sjöar, tjärnar och vattendrag oberoende av storlek och läge. I Västerbottens län är ännu vissa små sjöar och vattendrag undantagna från strandskyddet.

Enligt gällande lagstiftning är det förbjudet att uppföra nya byggnader, ändra byggnader eller ändra användningen av byggnader. Det är inte heller tillåtet att genomföra olika typer av grävningsarbeten eller på andra sätt försvåra för allmänheten. Vissa åtgärder som kan genomföras utan dispens, t.ex. att renovera hus i normal omfattning. Särskilda regler gäller för yrkesmässigt jord- och skogsbruk, rennäring samt fiske. Vanligtvis är det kommunen som beviljar dispens från strandskyddet. Ansökan om strandskyddsdispens inom statligt skyddade strandområden görs dock hos länsstyrelsen. För dispens från strandskyddet inom ett område utpekat för landsbygdsutveckling i strandnära läge (LIS-område) kan en anläggnings bidrag till utveckling beaktas. Eventuella LIS-områden i kommunen ska preciseras i kommunens översiktsplan.

Åtgärder inom strandskyddsområde som innebär arbeten i vatten kan även vara en anmälnings- eller tillståndspliktig vattenverksamhet enligt MB kap. 11. Mer om detta kommer att finnas beskrivet i Vilhelmina kommuns tematiska tillägg till översiktsplanen gällande LIS.

Naturminne

Ett särpräglad naturföremål får av länsstyrelsen eller kommunen förklaras som naturminne om det behöver skyddas eller vårdas på ett särskilt sätt. Ett naturminne kan omfatta även det område runt omkring som krävs för att bevara naturföremålet. Naturminnen i Västerbotten omfattar träd och trädgrupper, geologiska objekt och utsiktspunkter på berg.

Naturminnen inom Vilhelmina kommun:

Vuoellite	2 ha	Vid sydbranten av Klittberget ner mot sjön Vuellite finns en av Sveriges nordligaste förekomster av alm.
Skikkisjöberget	8 ha	Även naturreservat samt Natura 2000-område.

Biotopskyddsområde

Mindre mark- eller vattenområden som utgör livsmiljö för hotade djur- eller växtarter eller som annars är särskilt skyddsvärda kan förklaras som biotopskyddsområde av Länsstyrelsen eller Skogsstyrelsen eller omfattas av ett generellt biotopskydd som inte kräver något särskilt beslut. Dessa områden ska skyddas mot åtgärder som kan skada biotopen. Exempel på biotoper är naturliga vattenfall eller forsar med omgivande mark och strand- eller vattenmiljöer som hyser hotade arter,

ravinskogar, kalkbarrskogar, brandfält och lövbrännor samt vissa miljöer kopplade till jordbrukslandskapet såsom källor med omgivande våtmark, odlingsrösen och åkerholmar.

Inom Vilhelmina kommun finns 12 biotopskyddsområden om sammanlagt ca 95 ha (1 – 22 ha).

Djur- och växtskyddsområde och miljöskyddsområde

För att skydda djur- eller växtarter inom ett visst område får länsstyrelse eller kommun meddela särskilda föreskrifter som inskränker rätten till jakt eller fiske eller allmänhetens eller markägarens rätt att uppehålla sig inom området. Ofta är djur- och växtskyddsområden inom befintliga naturreservat. Om ett större område utsätts för föroreningar eller miljöpåverkan kan det skyddas som miljöskyddsområde. Miljöskyddsområden upprättas av regeringen, och regleras av länsstyrelsen. Inom Vilhelmina kommun finns ännu inga utpekade djur- och växtskyddsområden eller miljöskyddsområden.

Naturvårdsavtal

Grunderna till naturvårdsavtalet finns främst i Jordabalken (7 kap. 3 §). Naturvårdsavtal är ett civilrättsligt avtal som tecknas (som längst för 50 år) mellan Länsstyrelsen eller Skogsstyrelsen och markägare som är intresserade av naturvård och/eller bevarande av skogens sociala och kulturella värden. Ett avtal innebär att fastighetsägaren avstår från eller minskar graden av viss användning av ett område för att bevara de naturvärden och/eller sociala och kulturella värden som finns. Mer information finns i Skogsstyrelsen karttjänst "Skogens pärlor".

Inom Vilhelmina kommun finns 7 naturvårdsavtal om sammanlagt ca 131 ha (1 – 103 ha).

Ramsarområden

Ramsarkonventionen är en internationell konvention för skydd av värdefulla våtmarker, inklusive grunda havsområden, sjöar, vattendrag, myrar och fuktig mark som mader, sumpskog, strandängar m.m. Ramsarområden kan pekas ut baserat på till exempel förekomst av representativa, ovanliga eller hotade naturtyper och arter, eller på betydelse för arter under kritiska delar av deras livscykel. Ramsarområden kan därmed ha värde som rast- eller häckningsområde för flyttande fåglar, som viktigt uppväxtområde för fisk eller som en viktig resurs för vattenförsörjning. Att bevara ett Ramsarområde innebär att områdets ekologiska karaktär inte får försämrats. Normalt råder markavvattningsförbud i Ramsarområden. I flera av Ramsarområdena finns fågelskyddsområden med tillträdesförbud under delar av året. De flesta av de svenska Ramsarområdena är utpekade som riksintressen för naturvärden och ska så långt möjligt skyddas mot skada på natur- och kulturmiljön. Samtliga svenska Ramsarområden ingår helt eller delvis i EU:s nätverk Natura 2000, och är till någon del även inom naturreservat eller nationalpark.

Inom Vilhelmina kommun är Blaikfjället utpekad som Ramsarområde.

Riksintressen

Bestämmelserna om riksintressen finns i miljöbalkens (MB) 3:e och 4:e kapitel. Riksintressen enligt 4 kap. MB gäller, i lagen utpekade, större områden med stora natur- och kulturvärden och värden för frilutslivet. De omfattar t.ex. delar av våra kuster, fjäll och älvar. För riksintresse enligt 3 kap. miljöbalken har 12 olika sektorsmyndigheter (Sametinget, Försvarsmakten, Myndigheten för samhällsskydd och beredskap, Post- och telestyrelsen, Naturvårdsverket, Riksantikvarieämbetet, Sveriges geologiska undersökning, Tillväxtverket, Statens energimyndighet, Havs- och vattenmyndigheten, Strålsäkerhetsmyndigheten, Trafikverket) gjort bedömningar av vilka områden som är av riksintresse för deras respektive sektorsansvar.

Avgränsningen av riksintresseområdena är inte exakt och kan, liksom värdeanspråket, preciseras i kommunens översiktsplan i dialog med Länsstyrelsen, som företräder staten. Om kommunen och Länsstyrelsen har olika uppfattningar ska detta tydligt framgå i översiktsplanen. Utgångspunkten i den kommunala översiktsplaneringen ska vara att riksintressen har värden som kan utvecklas till något attraktivt i kommunens planeringsprocess. Olika intressen och användningar kan dock komma att såväl komplettera och förstärka varandra, som att både konkurrera och stå i direkt konflikt med varandra. Riksintressen ska skyddas mot åtgärder som kan påtagligt skada områdenas värden eller möjligheten att använda dessa för avsett ändamål. Hushållningsbestämmelsernas huvudlinje är dock samutnyttjande. Förändrad markanvändning, i form av någon typ av exploatering, inom riksintresseområden är således möjlig. I översiktsplanen ska kommunen redovisa hur man har tagit hänsyn till riksintressena så att dessa inte påtagligt skadas. Det ska framgå hur ett riksintresse harmonierar med andra riksintressen och den utveckling som kommunen enligt sin politiska bedömning planerar för. Vidare ska man presentera ställningstaganden kring vägningar mellan motstående intressen.

Nedan redovisas olika typer av riksintressen och vad som generellt gäller för dessa. En övergripande presentation ges av de riksintresseområden som finns inom Vilhelmina kommun.

Natur-, friluft- och kulturmiljövärden

Naturvård, MB 3:6

Områden som utpekats av riksdagen som riksintresse för naturvård ska representera huvuddragen i svensk natur, belysa landskapets utveckling och visa mångfalden i naturen ur ett nationellt perspektiv. Urvalet har gjorts av Naturvårdsverket i samarbete med länsstyrelser och kommuner med Naturvårdsverket som ansvarig för översyn och justeringar. Vid urvalet av områden har naturtyper typiska för regionen prioriterats. Även områden med t.ex. geologiska former, sällsynta naturtyper för Sverige eller ovanliga internationellt sett har utpekats och det finns olika riksvärdena som ligger till grund för urvalet, som odlingsmark, våtmark, geovetenskapliga riksvärden m.m.

Riksintresse för naturvård inom Vilhelmina kommun:



För samtliga riksintresse för naturvård i Vilhelmina kommun finns samlad information i form av faktablad på länsstyrelsens hemsida.

Kulturmiljövård, MB 3:6

Miljöer som utpekats som riksintresse för kulturmiljövård ger tillsammans ett tvärsnitt av landets och länets historiska utveckling. Vissa är forntidsmiljöer, andra är kyrkplatser, äldre industrianläggningar, platser med spår av samisk kultur eller av jordbruksnäringen från olika tider. Länsstyrelsen genomför för närvarande en översyn som i huvudsak avser att ta fram bättre värdebeskrivningar men som också kan även resultera i förändringar av riksintressenas geografiska omfattning och status.

Riksintresse för kulturmiljövård inom Vilhelmina kommun:



För samtliga riksintresse för kulturmiljövård i Vilhelmina kommun finns samlad information i form av faktablad på länsstyrelsens hemsida.

Friluftsliv, MB 3:6

Områden av riksintresse för friluftslivet är utpekade av Naturvårdsverket och Havs- och vattenmyndigheten för natur- och kulturvärden som är eller kan bli attraktiva för en stor mängd besökare. För att ett område ska vara ett riksintresse för friluftslivet ska det ha stora friluftsvärden sett i ett nationellt perspektiv på grund av särskilda natur- och kulturkvaliteter, variationer i landskapet och god tillgänglighet för allmänheten.

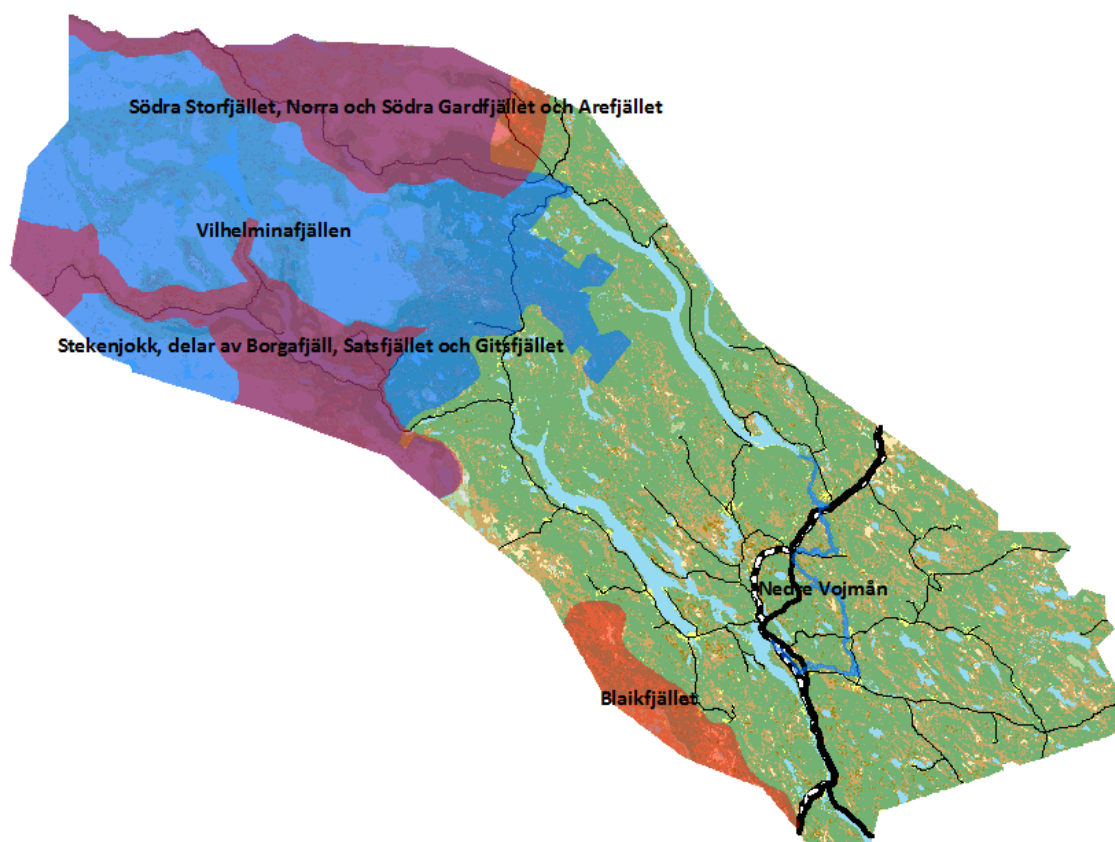
Riksintresse för friluftsliv (MB 3:6) är utpekade för ett eller flera särskilda ändamål, medan riksintresse för rörligt friluftsliv (MB 4:2) gäller större områden som i sin helhet med avseende på de samlade värdena för friluftsliv, och de natur- och kulturvärden överlag, som finns där (NV handbok 2005:5).

Befintliga riksintressen för friluftsliv inom Vilhelmina kommun:

Vilhelminafjällen/Södra Lapplandsfjällen samt Nedre Vojmån (se karta nedan).

För samtliga riksintresse för friluftsliv i Vilhelmina kommun finns samlad information i form av faktablad på länsstyrelsens hemsida.

I en översyn av riksintresset för friluftsliv, som genomfördes av Länsstyrelsen 2013-2014, har Blaikfjället föreslagits som nytt utredningsområde för ev. framtida riksintressestatus. Något beslut om att gå vidare med en sådan utredning har så långt inte tagits.



Riksintresse för friluftsliv (blått) samt för rörligt friluftsliv och turism (rött) inom Vilhelmina kommun. Lila områden visar var de båda riksintressena överlappar varandra.

Rörligt friluftsliv och turism, MB 4:2

Riksdagen har i 4 kap. MB angivit ett antal områden i landet som är av riksintresse i sin helhet med hänsyn till de samlade frilufts-, natur- och kulturvärden som finns där. Det gäller bl.a. skogsområden och områden i fjällvärlden, i allmänhet hela fjällmassiv, liksom de s.k. nationalälvarna och älvsträckor i flera andra älvar. För dessa geografiskt beskrivna områden anger MB:s fjärde kapitel vad som särskilt ska beaktas när exploateringsföretag eller andra ingrepp ska bedömas. Där anges vilka förutsättningar som gäller för att bebyggelse ska få komma till stånd, vilka ingrepp eller anläggningar som inte tillåts etc.

För rörligt friluftsliv och turism finns tre riksintresseområden utpekade som berör Vilhelmina kommun (se karta ovan). Områdena omfattas inte av något formellt skydd, men berörs av riksintresse för naturvård, riksintresse för friluftsliv, Natura 2000 samt naturreservat.

Riksintresse för rörligt friluftsliv och turism inom Vilhelmina kommun:

Södra Storfjället, Norra och Södra Gardfjället och Arefjället

Stekenjokk, delar av Borgafjäll, Satsfjället och Gitsfjället

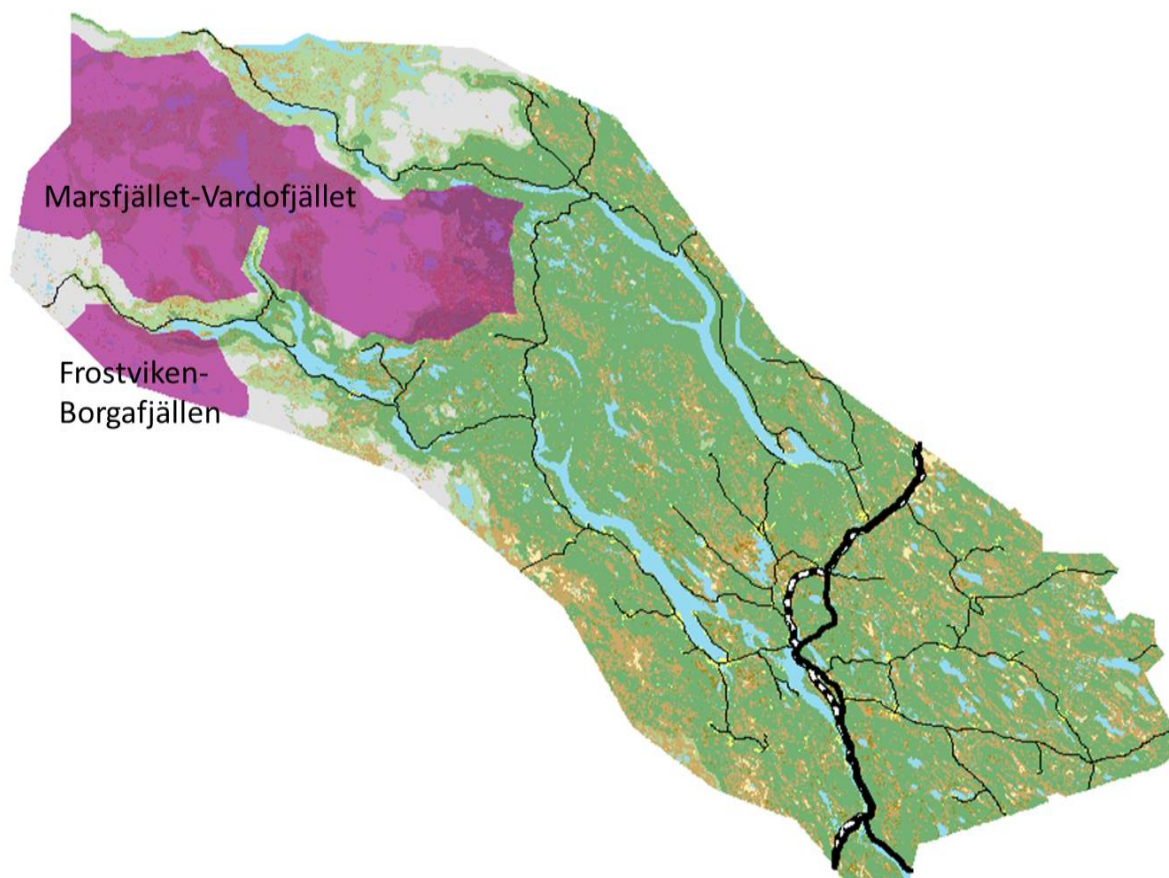
Blaikfjället

Obrutna fjäll, MB 4:6

Delar av länets fjällområde är avgränsat och utpekade som områden av riksintresse på grund av sin karaktär som obrutet fjällområde. Områdena avgränsades 1982 och en översyn av avgränsningen gjordes 2005. Gränsdragningen och värdebeskrivningen för områdena bör ses över i den kommunala planeringen.

Inom obrutet fjällområde får bebyggelse och anläggningar komma till stånd endast om de behövs för rennäringen, den fasta befolkningen, den vetenskapliga forskningen eller det rörliga friluftslivet. Andra åtgärder inom området får vidtas endast om det kan ske utan att områdenas karaktär påverkas. Områdena är inte formellt skyddade i sin helhet, men berörs av Natura 2000, riksintresse för naturvård, rennäring, vattendrag, friluftsliv, rörligt friluftsliv och turism, kulturmiljövård samt Marsfjällets naturreservat.

Riksintresse för obrutet fjäll inom Vilhelmina kommun:



Vattendrag, MB 4:6

I de vattendrag som är namngivna i miljöbalken, 4 kap. 6 § får inte vattenkraftverk, vattenreglering eller vattenöverföring för kraftändamål utföras.

Riksintresse för vattendrag i Vilhelmina kommun:



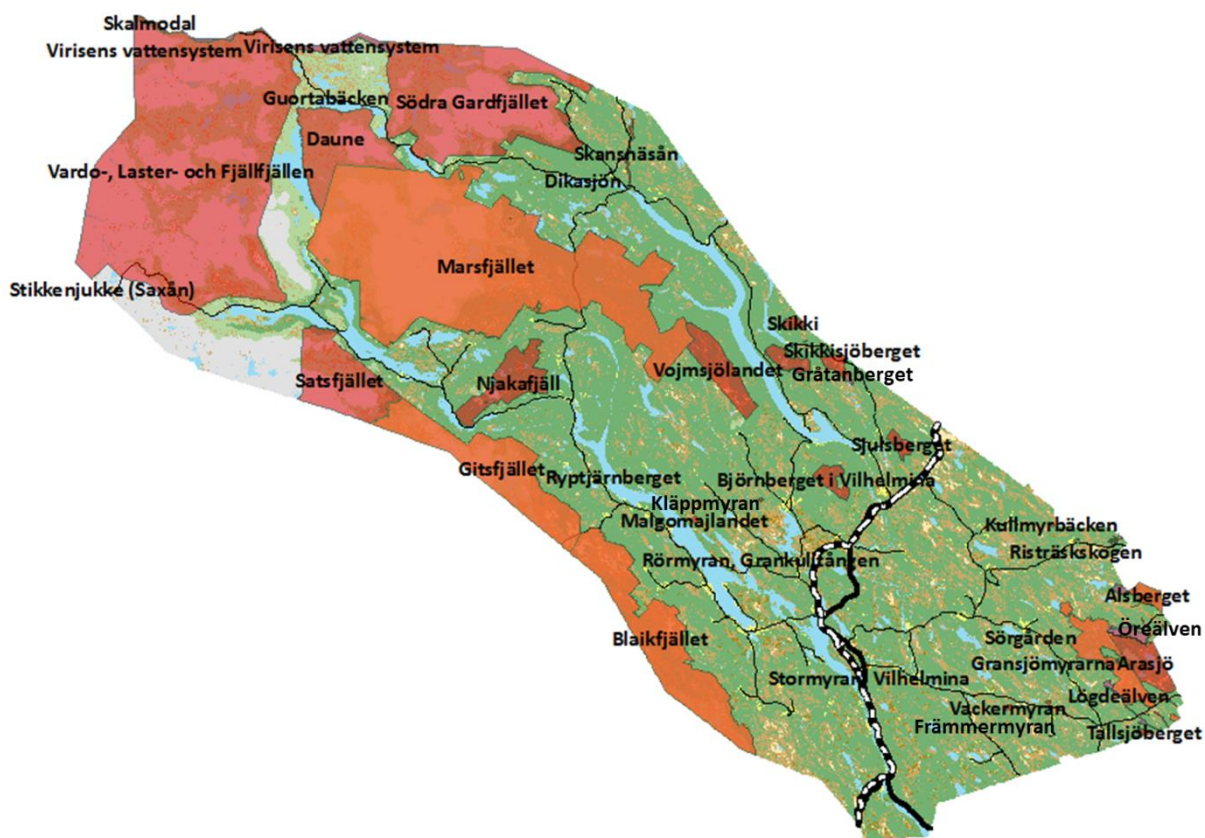
Natura 2000, MB 4:8

Natura 2000-nätverket är ett europeiskt samarbete i syfte att bevara skyddsvärt växt- och djurliv för framtida generationer. Områden som benämns Natura 2000 är skyddade enligt MB 7 kap. 27§ och med stöd av EU-direktiv, de s.k. Fågeldirektivet och Art- och habitatdirektivet. Natura 2000-områden väljs ut av länsstyrelsen efter samråd med markägare och berörda myndigheter. Naturvårdsverket granskar urvalet inför regeringens beslut. Alla Natura 2000-områden utgör riksintressen. Områdena sammanfaller i stor utsträckning med områden av riksintresse för naturvården och områden avsatta som naturreservat.

Natura 2000 områden, är naturområde där en användning av mark och vatten får ske endast om tillstånd har lämnats. Det tillstånd som krävs är ett s.k. Natura 2000-tillstånd. Tillståndet söks hos Länsstyrelsen eller i vissa fall hos miljödomstolen eller annan myndighet. Förutsättningarna för att tillstånd ska kunna lämnas är att verksamheten eller åtgärden, ensam eller tillsammans med andra pågående eller planerade verksamheter eller åtgärder, inte kan skada den livsmiljö som avses skyddas i Natura 2000 området. Den får inte heller medföra en störning som på ett betydande sätt kan påverka arter i området (MB 7 kap. 28 b §, Naturvårdsverket Handbok 2003:9, Natura 2000 i Sverige).

Inom Vilhelmina kommun finns 35 st Natura 2000-områden. I skrivande stund är 24 områden beslutade med publicerade faktablad, 6 områden beslutade men inte med publicerade faktablad (Daune, Dikasjön, Malgomajlandet Skansnäsån, Skikkisjöberget, Virisens vattensystem), samt 4 områden under pågående beslutsprocess (Lögdeälven, Vardo-, Laster- och fjällfjällen, Vojmsjölandet, Öreälven).

Riksintresse för Natura 2000 i Vilhelmina kommun:



Natura 2000-områden i Vilhelmina kommun. Röda områden ska bevaras enligt habitatdirektivet.
Orangea områden ska bevaras enligt både habitat- och fågeldirektivet.

Areella näringar

Yrkesfiske, MB 3:5

Riksintresse för yrkesfiske saknas i Vilhelmina kommun

Rennäring, MB 3:5

Jordbruksverket beslutade 2005 att föreslå områden av riksintresse för rennäringen inom Norrbottens och Västerbottens län. Numera är det Sametinget som är sektorsmyndighet för rennäringens anspråk. Anledningen till att områden av riksintresse för rennäringen utses, är att samerna har status som urfolk och därigenom rätt att utöva sin kultur och en grad av självbestämmande över sin kultur och sina traditionella näringar. Områden som har status som riksintressen för rennäring är:

1. Kärnområden: De viktigaste områdena där renarna hålls stationärt för bete och reproduktion (brunst och kalvning), naturliga samlingsområden dit renarna söker sig själva samt byns viktigaste renskötselanslagningar. Hit kan även räknas speciellt viktiga övernattningsbeten, naturliga samlingsställen, speciella betesområden, områden kring anläggningar samt renhagar.

2. Flyttleder: De områden som behövs och används i samband med renhjordens flyttning mellan olika betesområden.
3. Svåra passager: Särskilt känsliga genom- och överfarter där förutsättningar för flyttning av renhjordar är begränsade, t.ex. vattendrag, järnväg, trafikerad väg, eller tät bebyggelse.



Riksintresseområden (mörkblå) för rennäringen inom Vilhelmina kommun

Rennäringen är en dynamisk näring där markanvändningen för flera riksintressen har ändrats sedan områden utsågs. En medverkande orsak till detta är ett ändrat klimat vilket innebär stora utmaningar för rennäringen då naturliga flyttleder, sjöisar och vattendrag, inte längre självklart kan användas på samma sätt som tidigare. Länsstyrelsen i Västerbottens län har genomfört projektet Vindbruk i Västerbottens län, vars slutrapport, bilaga 9 "Vindbruk och rennäring – om kumulativa effekter", ger en god inblick i vilken påverkan flera olika typer av markanvändning sammantaget kan medföra för rennäringen.

Råvarutillgångar och samhällsviktiga verksamheter

Ämnen och material, MB 3:7

Intresseområden för värdefulla ämnen och material är sådana fyndigheter som är eller bedöms kunna bli värdefulla ur ett samhällsekonomiskt perspektiv. Dessa har pekats ut av Sveriges Geologiska Undersökning (SGU). Och är delvis detaljavgränsade och delvis lägesbestämda med en centrumkoordinat.

Riksintressen för ämnen och mineral i Vilhelmina kommun:



Det finns även ett undersökningstillstånd på Surberget (nr 1, vanadin, molybden) och en torvkoncession Mörtnmyran som även berör också Storumans kommun

Anläggningar för kommunikationer, MB 3:8

Riksintresse för kommunikationer i Vilhelmina kommun utgörs av Europaväg 45; Inlandsvägen. Inlandsvägen från Göteborg till Karesuando ingår i det nationella stamvägnätet som riksdagen fastställt och är av särskild nationell betydelse. Riksintresset omfattas inte av något formellt skydd.

Riksintressen för anläggningar för kommunikation i Vilhelmina kommun:

Europaväg 45

Energidistribution, MB 3:8

Inga riksintressen i Vilhelmina kommun har utpekats av Energimyndigheten.

Energiproduktion, MB 3:8

Riksintresse för vindbruk

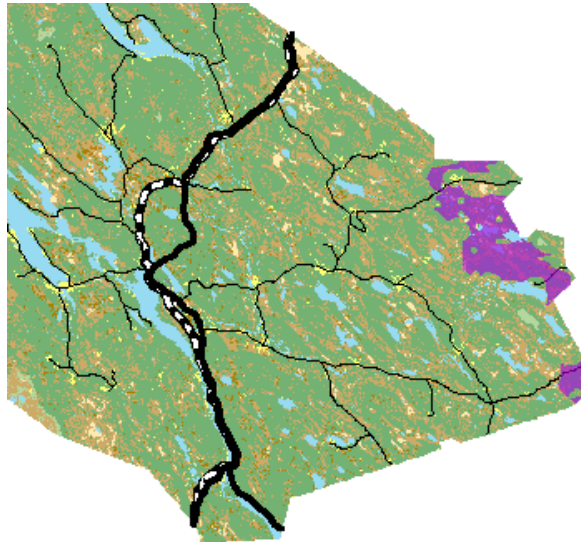
Energimyndigheten har pekat ut vilka områden i Sverige som är av riksintresse för vindbruk. Ett utpekande innebär att området bedömts som särskilt lämpat för elproduktion från vindkraft. Bedömningen görs med hänsyn till bland annat medelvinden i området.

Vilhelmina kommun har, tillsammans med grannkommunerna Åsele och Dorotea, tagit fram en Vindkraftplan för Södra Lappland (antagen 2010-06-11). Denna utgör ett tematiskt tillägg till respektive kommuns översiktsplan. I vindkraftplanen redovisas förutsättningar för vindkraftetablering inom Vilhelmina kommun samt kommunens ställningstaganden kring var etableringar kan förordas¹. Länsstyrelsen i Västerbottens län har vidare genomfört projektet "Vindbruk i Västerbottens län" med syfte att öka kunskapsunderlaget för vindbruk i länet. Sedan vindkraftplanen antogs har det skett förändringar gällande områden som utpekats som riksintressanta för vindbruk, men även när det gäller utbredningen av flera icke-exploaterande

¹ Kommunfullmäktige har beslutat om revidering av vindkraftplanen (KFM 2014-12-55; § 52, Dnr14/Ks202 379). Till dess att revideringen är gjord gäller dock befintlig vindkraftplan.

riksintressen. Etablering av vindkraft inom delar av de områden som pekats ut som lämpliga för vindkraft i det tematiska tillägget till översiktsplanen kan komma att påtagligt skada riksintressen för totalförsvarets militära del som omfattas av sekretess. Samråd ska ske med Försvarmakten inför eventuell etablering av vindkraft i de utpekade områdena. (Se även "Totalförsvarets anläggningar MB 3:9" nedan)

Riksintresse för vindbruk i Vilhelmina kommun:



Riksintresse för vattenkraftsproduktion

Inga riksintresse för vattenkraftsproduktion är utpekade i Vilhelmina kommun.

Industriell produktion, MB 3:8

Inga riksintresse för industriell produktion är utpekade i Vilhelmina kommun.

Vattenförsörjning, MB 3:8

Inga riksintresse för vattenförsörjning är utpekade i Vilhelmina kommun.

Avfallshantering, MB 3:8

Inga riksintresse för avfallshantering är utpekade i Vilhelmina kommun.

Totalförsvarets anläggningar, MB 3:9

Riksintresse för totalförsvarets militära del kan i vissa fall redovisas öppet i översiktsplanen, i andra fall inte. Dels finns områden i form av övnings- och skjutfält och flygflottiljer som redovisas öppet. Några sådana områden finns/finns inte inom Vilhelmina kommun. Områden som av sekretesskäl inte kan redovisas öppet har oftast koppling till spanings-, kommunikations- och underrättelsesystem. Delar av Försvarets riksintressen som inte kan redovisas öppet kan påverkas framför allt av uppförandet av höga byggnadsobjekt så som master och vindkraftverk. Hela landets yta är därför av samrådsområde för objekt högre än 20 m utanför, och högre än 45 m inom, sammanhållen bebyggelse. Det innebär att alla ärenden avseende höga objekt måste skickas på remiss till Försvarmakten.