



# PATIKKAREITTI

Pyhävuori-Lakeaharju | Alajärvi ja Vimpeli, Etelä-Pohjanmaa



Hätänumero  
**112**

Kuvat: Elina Järvinen

## Pyhävuori-Lakeaharju 6,7 km | Alajärvi ja Vimpeli

Pyhävuori-Lakeaharjun patikkareitti tarjoaa järvimaisemia Lappajärven maastoissa. Lappajärvi on noin 76 miljoonaa vuotta sitten meteoriitin synnyttämä kraatterijärvi. Kraatteria ympäröi reunavalli, joka kaakkoisrannalla kohoaa 100 m korkeuteen järven pinnasta Lakeaharjun ja Pyhävuoren muodostamana harjanteena. Erityisesti Pyhävuoren kallioiselta laelta nähtynä Lappajärven maisemat ovat eteläpohjalaisittain erittäin jylhät. Harjanteilla ja vaihtelevissa metsämaisemissa kulkeva polku poikkeaa Kellaripuron kohdalla hiekkakaan reunaan syöpyneen purouoman pohjalle, mikä muistuttaa jääkaudesta.

### REITIN ALKUUN

#### Lähtöpiste 1 - reitin itäinen lähtö-/päätepiste Lakeaharju (Vimpeli)

Mäkeläntien jatke (Alajärven puolelta saavuttaessa) Serpentiinintien jatke (Vimpelin puolelta saavuttaessa)  
(WGS84) [N63° 5.67392' E23° 49.66988'](#)

#### Lähtöpiste 2 - reitin läntinen lähtö-/päätepiste Pyhävuori (Alajärvi)

Metsätien käänköpaikka Pyhävuoren laella  
Lähtöpisteellä iso opastustaulu, jossa kartta ja info  
(WGS84) [N63° 4.67411' E23° 44.15897'](#)

#### Lähtöpiste 3 - janareitin välillä

Kellaripuro (Pyhävuorelta 2 km Lakeaharjun suuntaan)  
Reitin ylittäessä Pyhälahdentien (Pyhälahdentie 826)  
(WGS84) [N63° 4.59656' E23° 45.46821'](#)

**VAATIVUUS:** Keskivaativa

**REITTITYYPPI:** Janareitti

**SOVELTUVUUS:** Reitti sopii päiväretkikohteeksi luonnossa liikkumaan tottuneille sekä normaalkuntoisille liikkujille.

**KESTO:** n. 3 h yhteen suuntaan, menopaluu 5-7 h (13,4 km)

**REITTIMERKINNÄT:** Reitti on merkitty keltaisin maalimerkinnöin ja puisin opastusviitoin risteyskohdissa.



◇ Jylhät järvimaisemat

◇ Geologisesti merkittävät kallioalueet

◇ Historiaa ja kansanperinnettä

◇ Pyhävuori 148 m merenpinnan yläpuolella

Palveluja reitin alussa tai reitillä

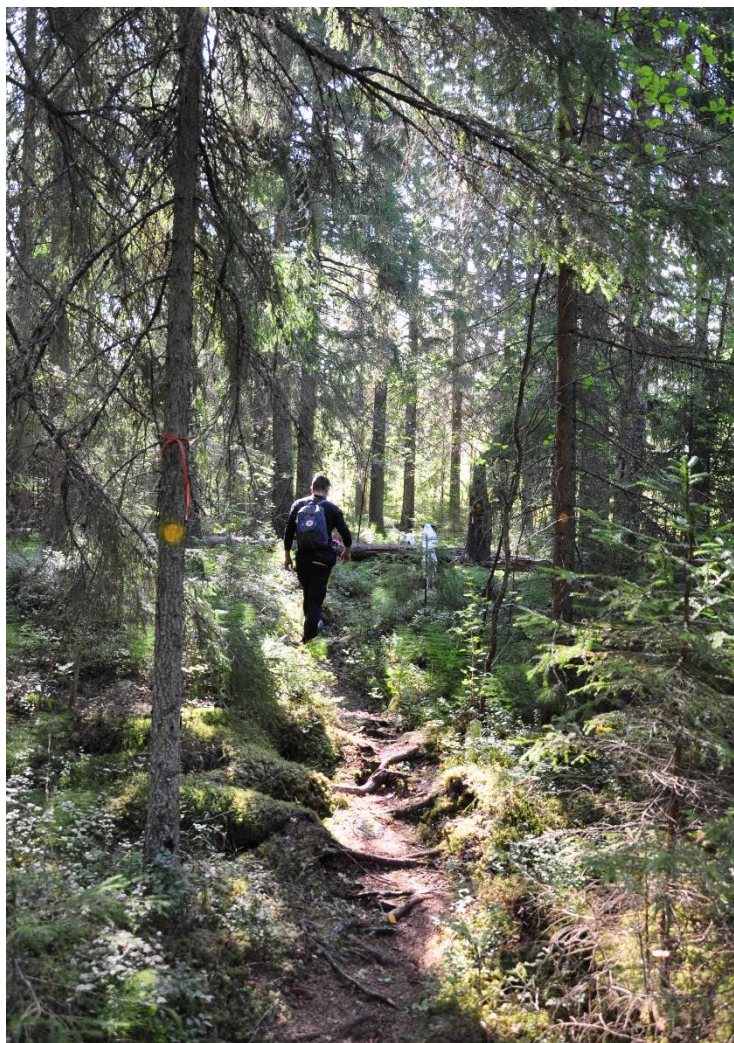






# PATIKKAREITTI

Pyhävuori-Lakeaharju | Alajärvi ja Vimpeli, Etelä-Pohjanmaa



## REITTIKUVAUS

Pyhävuori-Lakeaharjun janareitti kulkee vaihtelevassa metsämaastossa. Reitin pituus on 6,7 km yhteen suuntaan kuljettuna, edestakainen matka on 13,4 km. Janareitin suositeltu kulkusuunta on Lakeaharjulta Pyhävuorelle, jolloin hienoimmat ja monipuolisimmat kohteet jäävät reitin loppupuolelle. Janareitin voi kuitenkin kävellä molempiin suuntiin.

Reitti on merkitty keltaisin, puunrunkoihin maalatuin täplin. Muutamassa kohdassa maalimerkit on tehty merkkipaaluihin. Risteyskohdissa ja teiden ylityksissä on viitat ja viitoissa useimmiten etäisyydet. Reitillä on muutama nuotiopaikka ja yksi laavu. Laavu sijaitsee 2,6 km päässä Lakeaharjun lähtöpisteestä.

## VAATIVUUS

Reitti kulkee vaihtelevassa metsämaastossa pääasiassa polkuja pitkin. Maasto on pääsääntöisesti kuivaa kangas- ja kalliomaastoa. Polkupohja on helppokulkuinen. Reitillä on muutama hieman jyrkempi kynnys ja nousu, mutta kalliolla niihin on rakennettu kulkemista helpot-

tavia portaita, pieniä siltoja ja köysiä. Reitti sopii päiväretkikohteeksi luonnossa liikkumaan tottuneille sekä normaalikuntoisille liikkujille.

## HYVÄ TIETÄÄ

Pyhävuorella tulenteke on kielletty. Reitin varren nuotiopaikoille polttopuut pitää tuoda itse, mutta laavulla on polttopuut. Reitillä ei ole yhtään käymälää. Alueella toteutetaan roskatonta retkeilyä eli jokainen retkeilijä vie roskansa pois. Matkapuhelimet kuuluvat reitillä pääsääntöisesti hyvin.

Tukevat kengät sopivat polulle parhaiten, vaikka kivaan aikaan reitillä pärjää myös kevyemmällä kengillä. Muuten varusteiksi riittävät normaalit sään mukaiset ulkoiluvälineet. Reitti on kuljettavissa lumettomaan aikaan. Reitillä on useita metsä- tai muiden teiden ylityksiä noin kilometrin välein, joten reitiltä voi kävellä erimittaisia osia oman kiinnostuksen ja kunnan mukaan.

Lue retkeilijän kokemuksia Pyhävuorelta:

<http://bit.ly/pyhavuori>





# PATIKKAREITTI

Pyhävuori-Lakeaharju | Alajärvi ja Vimpeli, Etelä-Pohjanmaa



## Etäisyydet lähikuntiin ja keskuksiin

Alajärvi 15 km, Vimpeli 17 km, Lappajärvi 33 km, Kuortane 26km

## Tutustu lähialueen matkailupalveluihin

[www.visitlakeus.fi](http://www.visitlakeus.fi)

[www.alajarvi.fi](http://www.alajarvi.fi)

[www.vimpeli.fi](http://www.vimpeli.fi)

[www.kraatterijarvi.fi](http://www.kraatterijarvi.fi)

### YMPÄRISTÖ

Idästä länteen kuljettuna, reitti lähtee Lakeaharjun kuntoradalta mäntykankaalle. Reitin alussa on männikköjä, joiden lomassa on pieni avokallioalue. Maisema on havupuuvältaista talousmetsää, mutta paikoitellen on lehtipuustoa. Hirmukorvessa reitin maisemaa elävöittävät varttunut kuusikko ja pieni ojanotko.

Laavulta avautuu ensimmäinen näkymä puiden lomasta Lappajärven maisemiin. Laavulta alkava avokallioalue edustaa kraatterijärven reunavyöhykettä. Tarkasti katsomalla polun varren kivistä ja kallioista löytyy hienoja esimerkkejä kivilajeista, niiden muodoista ja yksityiskohdista sekä merkkejä kivien erilaisesta kulumisesta.

Karujen ja kallioisten kankaiden jälkeen Kellaripuron notkossa on varjoisa ja rehevä tunnelma. Kellaripuro on uurttanut hiekkavaltaiseen harjuun jyrkkäreunaisen uoman.

Reitin kohokohtana muodostaa Pyhävuori, joka on Lappajärven reunamuodostuman kaakkoinen huippu, noustessaan 148 m merenpinnan yläpuolelle. Lappajärvi jää noin 80 m alemmas. Pyhävuoren rinteillä on hienoja jyrkänkanteita ja kalliohyllyjä sekä pirunpeltoja eli muinaisia rantakivikkoja, joskaan ei ihan patikkareitin varrella. Pyhävuorella on myös runsaasti pienehköjä rakoluolia, joista pisin on noin 16 m mittainen Pirunpesä.

### MIELENKIINTOISTA TIETOA REITISTÄ

Pyhävuoren ja Lakeaharjun väliset kalliomuodostumat on arvioitu suurelta osin valtakunnallisesti arvokkaiksi tai erittäin arvokkaiksi kallioalueiksi. Geologit ovat löytäneet Pyhävuoren maisemista raukin eli jään ja veden rapauttaman kallion, lohkare- ja rakoluolia sekä poimukärjen. Halkaisijaltaan 22 km oleva Lappajärvi on Euroopan suurin kraatterijärvi sekä Suomen nuorin, kuu- luisin ja parhaiten tutkittu törmäyskraatteri.

Alueen metsissä on runsaasti tervahautoja, mutta niitä ei löydy aivan polun varresta.

Kellaripuron nimi viittaa notkon kesäisinkin viileän kostean ilmaan. Alempana puronvarressa sijaitseva Riitaniitty kertoo luonnon antimien aiheuttaneen kiistoja. Pyhävuoren uudempaa kulttuuria edustaa palovartijan näkötorni, joka on toiminut valvontapaikkana metsäpalo- lovaaran aikaan. Pyhävuorella on Jaakko Reipakan (1855–1932) erakkomajan rauniot eli kivenlohkareista kasatut seinät jyrkänkanteen juurella ja luolan ympärillä.

Pyhävuorella on vahva asema alueen kansanperin- teessä, jonka mukaan luolissa on asunut peikkoja. Eri- koisella kalliomuodostelmalla (Uhriväki, Siankärsäkivi) pirkkalaiset ovat tarinoiden mukaan uhranneet lappa- laisten lapsia. Pyhävuorella uskotaan olleen tärkeä ase- ma alueella vaikuttaneiden ihmisten elämässä ja usko- muksissa kautta aikojen.

Lue retkeilijän kokemuksia: <https://retkipaikka.fi/pyhavuori-pohjanmaan-koli/>

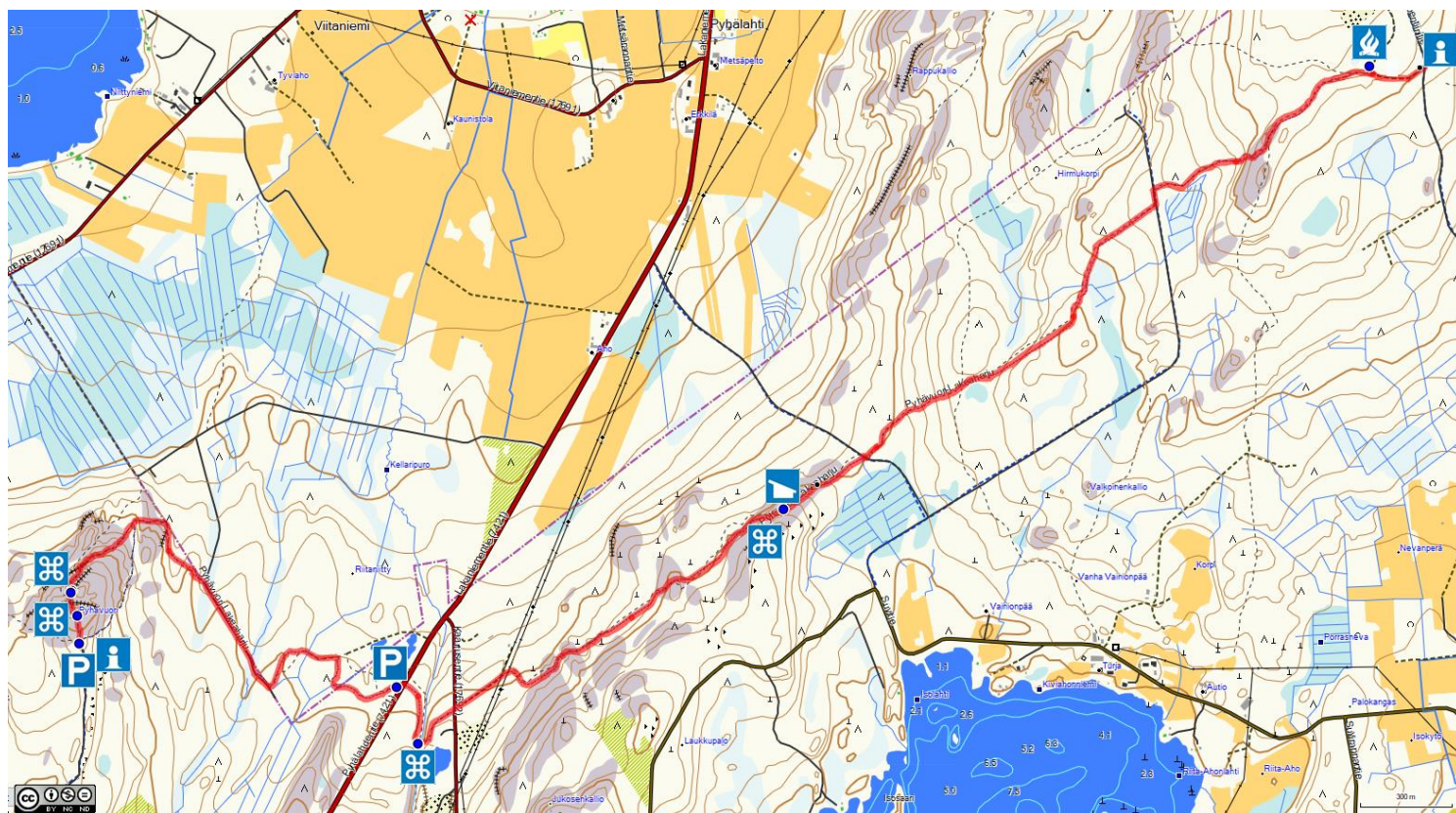


# PATIKKAREITTI

## Pyhävuori-Lakeaharju | Alajärvi ja Vimpeli, Etelä-Pohjanmaa



### KARTTA



MTK-kartta jonka tekijä on [Teemu Peltonen](#) on lisensoitu [Creative Commons Nimeä-Ei muutoksia-Epäkaupallinen 3.0 Muokkaamaton -lisenssillä](#).

Kartta sisältää Maanmittauslaitoksen Maastotietokannan aineistoa, irroituspäivämäärä 2018-10-23. ([Lisenssi](#))

Kartta sisältää Liikenneviraston merikarttatietokannan aineistoa, irroituspäivämäärä 2018-10-23. [Liikenneviraston merikarttoitusaineiston lisenssi](#)

Kartta sisältää Metsähallituksen Retkikartan aineistoa, irroituspäivämäärä 2018-10-23.

Karttaan [OpenStreetMap](#):sta tuotujen aineistojen © OpenStreetMap contributors. [Lisenssi](#)

Standardin SFS 4424 mukaiset merkit on julkaistu Suomen Standardoimisliitto SFS:n luvalla.

Sähköinen reittikuvaus: <https://www.visitlakeus.fi/kohdekortit/pyhavuori-lakeaharju/>



Euroopan maaseudun  
kehittämisen maatalousrahasto:  
Eurooppa investoi maaseutualueisiin



Visit Finland  
Outdoors

SeAMK  
SEINÄJOEN AMMATTIKORKEAKOULU  
SEINÄJOKI UNIVERSITY OF APPLIED SCIENCES