

LAMELLIBRANCHES RECUEILLIS  
PAR L'EXPÉDITION ANTARCTIQUE FRANÇAISE DU D<sup>r</sup> CHARCOT,  
PAR M. EDOUARD LAMY.

Les Lamellibranches recueillis pendant l'expédition de M. le D<sup>r</sup> Charcot (1904-1905) par M. le D<sup>r</sup> Turquet, comprennent dix-huit espèces qui proviennent de deux régions distinctes :

1° Dans l'Antarctique (baie des Flandres et île Moureau, île Wandel et baie Carthage, île Wiencke, île Anvers), quatorze espèces ont été trouvées. Deux de ces formes étaient déjà connues dans la région Magellanique : *Limopsis hirtella* Mab. et Rochbr., *Yoldia Woodwardi* Hanl. Quatre ont été signalées de l'île Kerguelen : *Cardita astartoides* v. Mart., *Anatina elliptica* King et Brod., *Thracia meridionalis* Smith, *Limatula pygmaea* Phil. Quatre ont été décrites en 1903 par M. Pelseneer dans les récoltes de la « Belgica » : *Cyamium subquadratum*, *Pecten Racovitzai*, *Philobrya sublaevis*, *Adacnarca nitens*. Enfin quatre espèces sont nouvelles : *Montaguia Charcoti*, *M. Turqueti*, *Philobrya wandelensis*, et une Mactre, que je regarde comme pouvant constituer le type d'un nouveau sous-genre, *Heteromactra laminifera*.

2° M. Turquet a rapporté de Port-Madrin, en Patagonie, quatre formes bien connues de cette région : *Venus antiqua* King et Brod., *V. Gayi* Hupé, *Lithodomus patagonica* d'Orb., *Mytilus magellanicus* Chemn.

1. VENUS (CHIONE) ANTIQUA King et Broderip.

1831. *Venus antiqua* KING et BRODERIP, *Zool. Journ.*, vol. V, p. 336.  
1835. *V. costellata* SOWERBY, *Proc. Zool. Soc. London*, p. 42.  
1869. *V. antiqua* KING, L. PFEIFFER, *Mart. u. Chemn.*, *Syst. Conch. Cab.*, éd. II, *Veneracea*, p. 232, pl. 40, fig. 3.

Patagonie : Port Madrin, trois individus, dont un très petit. — [Chili, Patagonie.]

2. VENUS (CHIONE) GAYI Hupé.

1848. *Venus Gayi* HUPÉ, in Gay, *Hist. del Chile*, *Zool.*, vol. III, p. 337; Atlas, pl. VI, fig. 5.  
1881. *Chione Gayi* HUPÉ, E. SMITH, *Moll. «Alert»*, *Proc. Zool. Soc. London*, p. 38.  
1889. *C. Gayi* SM., DE ROCHEBRUNE et MABILLE, *Miss. Sc. Cap Horn.*, *Zool. Moll.*, p. 107.

Patagonie : Port Madrin, quatre valves isolées et roulées. — [Chili, baie Orange, etc.]

3. *Mactra* (*Heteromactra*) *laminifera* nov. subgen. et nov. sp.

Testa oblongo-ovata, inaequilateralis, striis incrementi ornata, carinâ ab umbone ad marginem posticum decurrente instructa. Cardio valvae dextrae dentes cardinales duos, subaequales, divergentes, superne conjunctos, fossulamque ligamenti interni valdè elongatam, obliquam, ac utrinque dentes laterales duos elongatos parum conspicuos praebet. Cardio valvae sinistrae dentem cardinalem bifidum, lambdiformem, cum postice lamellâ validâ prominente, fossulamque ligamenti elongatam, ac utrinque dentem lateralem, anticum brevem et prominentem, posticum elongatum, exhibet. Color albus; periostracum fulvo-olivaceum.

Diam. ant.-post. : 10 millimètres; diam. umbono-ventr. : 7 millimètres; crass. : 4 millimètres.

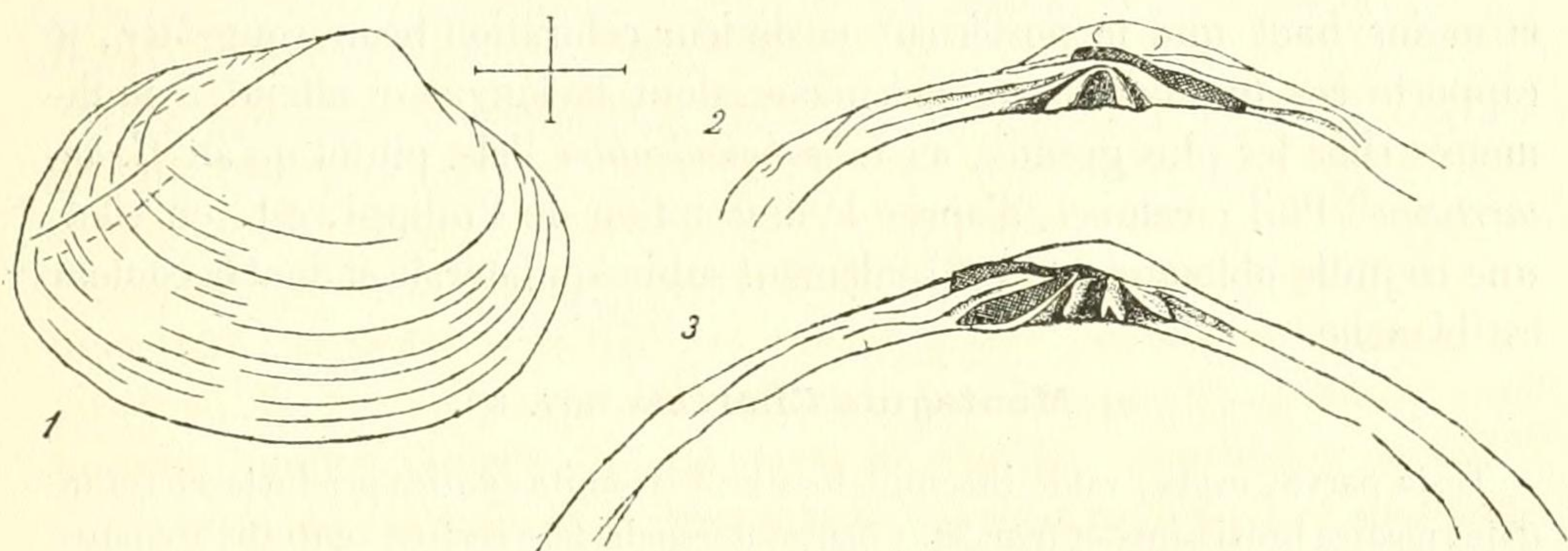


Fig. 1. *Heteromactra laminifera*, nov. sp.

1. Valve droite, face externe. — 2. Charnière de la valve droite. — 3. Charnière de la valve gauche.

Coquille ovalo-oblongue, inéquilatérale, présentant des stries d'accroissement et une carène descendant vers le bord postérieur. Dans la valve droite, la charnière comprend : 1° deux dents cardinales divergentes et soudées supérieurement, en arrière desquelles se trouve la fossette du ligament interne très allongée et oblique; 2° de chaque côté, deux dents latérales allongées peu nettes. Dans la valve gauche, la charnière est formée : 1° d'une dent cardinale bifide, en forme de  $\Lambda$ , suivie postérieurement d'une forte lamelle calcaire saillante, qui précède la fossette du ligament; 2° de chaque côté, d'une dent latérale : la dent latérale antérieure est courte et saillante, la postérieure est allongée.

Antarctique : île Wandel, un ind. roulé; île Wiencke, dix ind. trouvés dans un estomac de Poisson.

Cette espèce, que je considère comme le type d'un nouveau sous-genre, *Heteromactra*, diffère des autres *Mactra* par sa fossette ligamentaire allongée et oblique et par le fait que, dans la valve gauche, la lamelle calcaire qui accompagne en arrière la dent cardinale lambdiforme, au lieu d'être mince et fragile comme chez le *M. corallina* L. (= *stultorum* L.) par exemple, devient

ici très forte et très saillante en avant de la fossette ligamentaire <sup>(1)</sup>; en même temps, la dent latérale antérieure de cette valve gauche se raccourcit beaucoup et devient aussi très proéminente.

4. *CYAMIUM SUBQUADRATUM* Pelseneer.

1903. *Cyamium subquadratum* PELSENEER. Voy. «Belgica», Zool., Moll., p. 15, pl. IX, fig. 124.

Antarctique : baie des Flandres, île Moureau, île Wandel, plusieurs centaines d'individus. — [Antarctique : île des Two Hummocks (Pelseneer).]

En raison de leur forme très inéquilatérale, à côté antérieur plus court et moins haut que le postérieur et de leur coloration brun rougeâtre, je rapporte ces très nombreux spécimens, dont la longueur atteint 5 millimètres chez les plus grands, au *C. subquadratum* Pels. plutôt qu'au *C. antarcticum* Phil.; celui-ci, d'après la description de Philippi, est, en effet, une coquille oblongue qui est seulement subinéquilatérale et dont la couleur est blanche.

5. *Montaguia Charcoti* nov. sp.

Testa parva, ovata, valdè inaequilateralis; extremitas antica producta et rotundata, postica brevissima et truncata; margo dorsualis fere rectus, ventralis arcuatus. Umbones omnino terminales. Valvæ tantum striis incrementi ornatae. Cardo dentibus cardinalibus duobus, divergentibus, fossulâque cartilagineis triangulari se-junctis, in valvâ dextrâ prominentibus, in sinistrâ lamellosis, munitus. Color lutescens.

Diam. ant.-post. : 3 millim. 5; diam. umbono-ventr. : 2 millim. 5; crass. : 1 millim. 5.

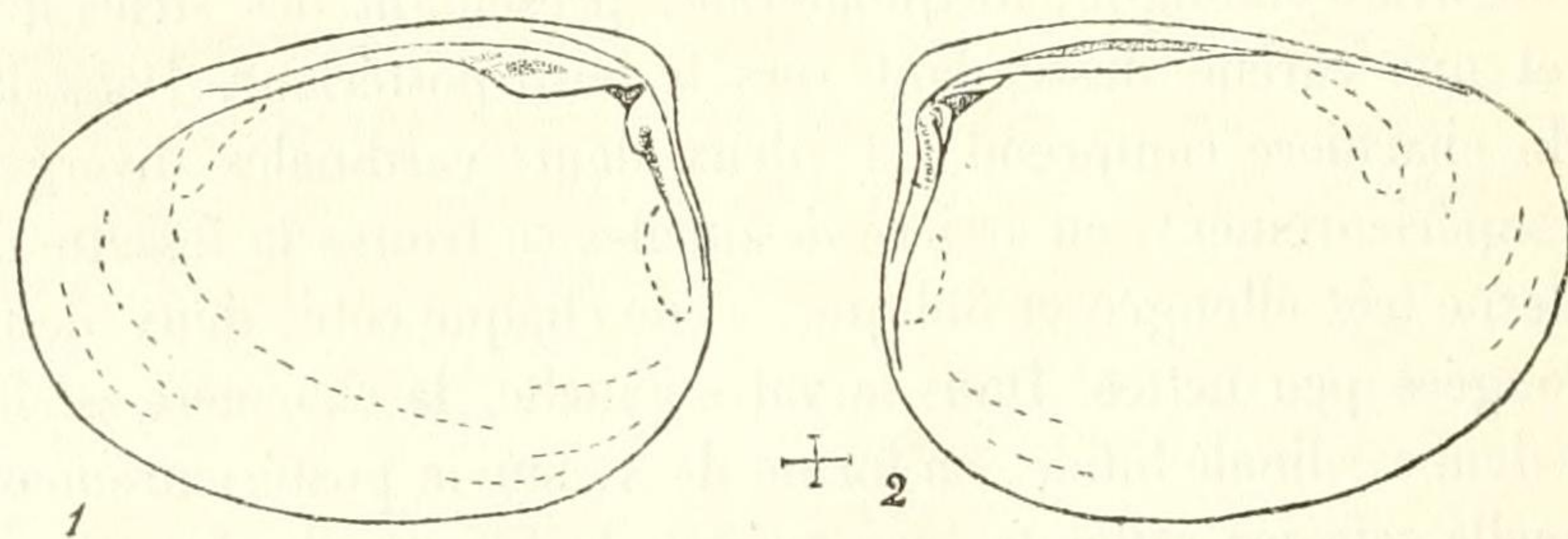


Fig. 2. *Montaguia Charcoti* nov. sp.

1. Valve droite. — 2. Valve gauche.

Petite coquille ovale, très inéquilatérale; côté antérieur très développé et arrondi, côté postérieur très court et tronqué; bord dorsal presque rectiligne, bord ventral arqué. Sommets tout à fait terminaux. Valves simplement or-

(1) Cette lamelle calcaire est déjà notablement développée chez *M. sachalinensis* Schrenck.

nées de stries d'accroissement. Charnière formée de deux dents cardinales divergentes, séparées par une fossette du cartilage triangulaire, saillantes dans la valve droite, lamelleuses dans la gauche. Couleur jaunâtre.

Antarctique : île Anvers, 3 ind.

Cette coquille rappelle par sa forme le *M. Maltzani* Verkrüzen, des mers septentrionales, tel qu'il a été figuré par Sars (*Moll. Reg. Arct. Norv.*, pl. 19, fig. 19).

#### 6. *Montaguia Turqueti* nov. sp.

Testa minima, elliptica, inæquilateralis; extremitates rotundatæ, postica brevior. Umbones subterminales, inclinati, ad apicem erosi. Valvæ tantum striis incrementi munitæ. Cardio dentibus cardinalibus duobus, fossulâ cartilaginis profundâ sejunctis, in valvâ dextrâ prominentibus, in sinistrâ lamellosis, instructus. Color lutescens.

Diam. ant.-post. : 2 millimètres; diam. umbono-ventr. : 1 millim. 5; crass. : 0 millim. 5.

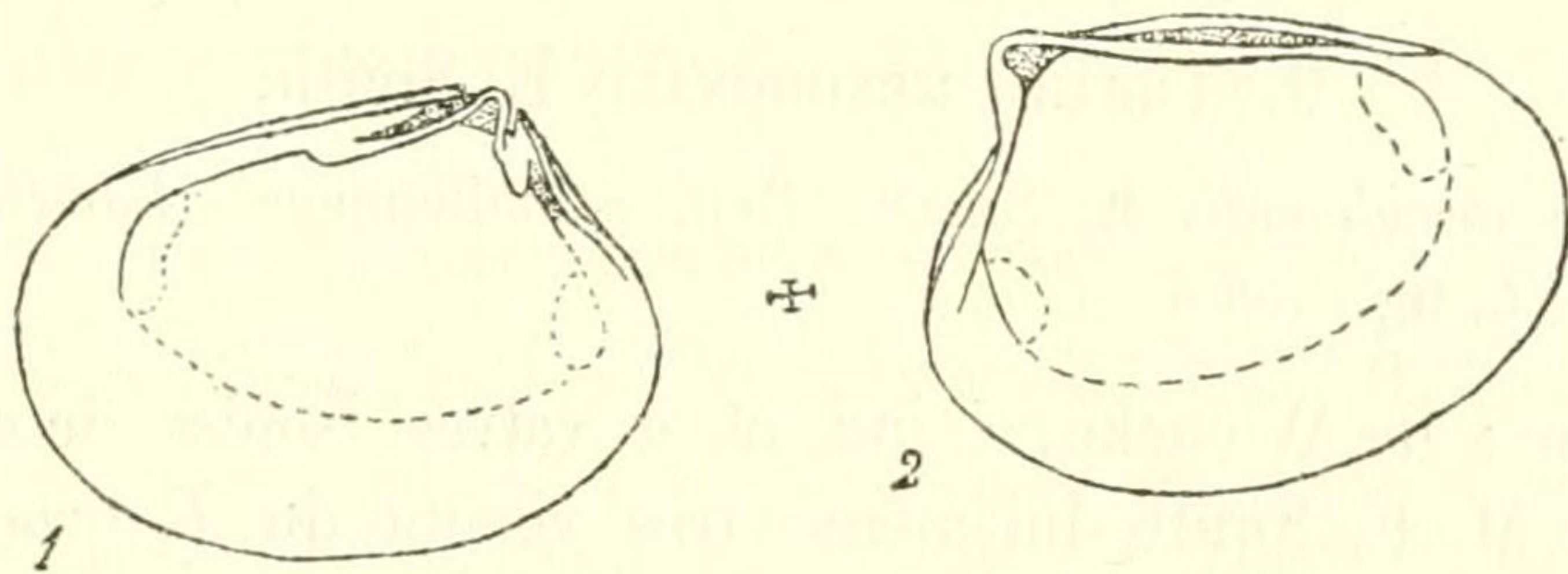


Fig. 3. *Montaguia Turqueti* nov. sp.

1. Valve droite. — 2. Valve gauche.

Très petite coquille elliptique, inéquilatérale; extrémités arrondies, côté antérieur plus long que le postérieur. Crochets subterminaux, infléchis, érodés au sommet. Valves pourvues seulement de stries d'accroissement. Charnière formée de deux dents cardinales, séparées par une profonde fossette du cartilage, saillantes dans la valve droite, lamelleuses dans la gauche. Couleur jaunâtre.

Antarctique : île Wandel, 2 ind.

Cette espèce qui diffère de la précédente par son côté postérieur arrondi et non tronqué, ce qui rend ses crochets moins terminaux, ressemble au *M. ovata* Jeffreys, de l'Atlantique-Nord, dont elle se distingue par son contour plus allongé.

#### 7. *CARDITA ASTARTOIDES* VON MARTENS.

1878. *Cardita astartoides* v. MARTENS, *Sitzungsber. Gesell. Naturf. Fr. Berlin*, p. 25.

1885. *C. astartoides* v. Mrtts., E. SMITH, Rep. «Challenger», *Lamellibr.*, p. 212, pl. XV, fig. 2-2 c.

Antarctique : île Anvers, 2 ind. assez jeunes et présentant la forme relativement allongée, mentionnée par M. E. Smith. — [Île Kerguelen.]

8. ANATINA ELLIPTICA King et Broderip.

1831. *Anatina elliptica* KING et BRODERIP, *Zool. Journ.*, vol. V, p. 335.  
1834. *A. prismatica* SOWERBY, *Proc. Zool. Soc. London*, p. 87.  
1864. *A. elliptica* King et Brod., REEVE, *Conch. Icon.*, vol. XIV, *Anatina*, pl. II, fig. 14.  
1885. *A. elliptica* King et Brod., E. SMITH, Rep. «Challenger», *Lamellibr.*, p. 76.

Antarctique : île Wiencke, 8 ind. et 2 valves isolées. — [Nouvelles Shetland du Sud, Kerguelen <sup>(1)</sup>.]

Comme l'a fait remarquer M. E. Smith, l'exemplaire figuré par Reeve présente une expansion du bord dorsal postérieur qui est anormale; elle n'existe dans aucun des exemplaires rapportés par l'Expédition du D<sup>r</sup> Charcot.

9. THRACIA MERIDIONALIS E. Smith.

1885. *Thracia meridionalis* E. SMITH, Rep. «Challenger», *Lamellibr.*, p. 68, pl. VI, fig. 4-4 b.

Antarctique : île Wiencke, 1 ind. et 2 valves isolées de cette espèce, reconnue par M. E. Smith lui-même très voisine du *T. truncata* Brown, des mers boréales. — [Îles Kerguelen, Marion, Prince-Édouard.]

10. RADULA (LIMATULA) PYGMAEA Philippi.

1845. *Lima pygmæa* PHILIPPI, *Archiv. f. Naturgesch.*, 11<sup>ter</sup> Jahrg., Bd. I, p. 56.  
1863. *Limatula falklandica* A. ADAMS, *Proc. Zool. Soc. London*, p. 509.  
1872. *Lima falklandica* A. Ad., REEVE, *Conch. Icon.*, vol. XVIII, *Lima*, pl. V, fig. 24.  
1879. *Radula (Limatula) pygmæa* Phil., E. SMITH, *Zool. Kerguelen, Moll.*, *Phil. Trans. Roy. Soc. London*, vol. 168, p. 191, pl. IX, fig. 16.  
1885. *Lima (Limatula) pygmæa* Phil., E. SMITH, Rep. «Challenger», *Lamellibr.*, p. 292.

Antarctique : îles Wandel, 1 ind.; île Wiencke (drag. 30 mètres), 6 ind. — [Déroit de Magellan, îles Kerguelen, Marion, Prince-Édouard.]

Dans cette espèce équilatérale et très renflée, haute en moyenne de 15 millimètres, les côtes, qui deviennent obsolètes sur les côtés de la coquille, sont en général au nombre de 16 à 18, mais ce chiffre peut s'élever jusqu'à 24, comme le dit M. E. Smith et contrairement à ce qu'indique la figure de Reeve.

<sup>(1)</sup> Dans sa *Fauna von Kerguelensland* (*Arch. f. Naturgesch.*, 45<sup>ter</sup> Jahrg., 1879, Bd. I, p. 128), M. Th. Studer cite un *Anatina impressa* Watson *in litt.*, qui n'a jamais été, je crois, décrit.

11. PECTEN RACOVITZAI Pelseener.

1903. *Pecten Racovitzai* PELSENEER, Voy. «Belgica», *Zool., Moll.*, p. 27, pl. VIII, fig. 101-102.

Antartique : île Wandel (baie Carthage, drag. 20 mètres), 1 jeune ind., haut de 10 millimètres; île Wiencke (port Pingouin), 2 valves gauches, hautes l'une de 58 millimètres, l'autre de 78 millimètres<sup>(1)</sup>. — [Antarctique (Pelseener).]

Je dois faire remarquer que les deux grandes valves *gauches*, rapportées par l'expédition du D<sup>r</sup> Charcot, sont en fait absolument identiques à des figures qui seraient les images *symétriques* de celles données par M. Pelseener, et indiquées par cet auteur comme s'appliquant à une valve *droite*; ces valves gauches offrent en effet, mais du côté opposé naturellement, un léger sinus arrondi qui est entièrement semblable à celui figuré par M. Pelseener, et qui n'existe d'ailleurs pas dans la valve gauche de l'individu jeune de l'île Wandel; au contraire, la valve droite de ce petit spécimen présente un sinus triangulaire proportionnellement bien plus profond; de plus, c'est cette valve droite qui est aplatie, tandis que c'est la gauche qui est bombée, comme le sont aussi les deux grandes valves gauches de l'île Wiencke : c'est donc également une disposition inverse de celle signalée par M. Pelseener.

12. LITHODOMUS PATAGONICA d'Orbigny.

1844. *Lithodomus patagonicus* D'ORBIGNY, Voy. Amér. mérid., *Zool.*, t. V, *Moll.*, p. 650, pl. LXXXV, fig. 19-20.

1882. *Lithophaga patagonica* d'Orb., DUNKER, Mart. u. Chemn., *Syst. Conch. Cab.*, Ed. II, *Lithophaga*, p. 9, pl. VI, fig. 6-7.

1889. *Lithodomus patagonicus* d'Orb., DE ROCHEBRUNE et MABILLE, Miss. Sc. cap Horn, *Zool., Moll.*, p. 119.

Patagonie : Port-Madrin, 1 ind. très jeune. — [Patagonie, baie Orange.]

13. MYTILUS MAGELLANICUS Chemnitz.

1785. *Mytilus magellanicus* CHEMNITZ, *Syst. Conch. Cab.*, t. VIII, p. 162, pl. LXXXIII, fig. 742-743.

1844. *M. magellanicus* Chemn., D'ORBIGNY, Voy. Amér. mérid., *Zool.*, t. V, *Moll.*, p. 647.

1879. *M. magellanicus* Chemn., E. SMITH, *Zool. Kerguelen, Moll., Phil. Trans., Roy. Soc. London*, vol. 168, p. 188.

1889. *Aulacomya magellanica* Mörch, DE ROCHEBRUNE et MABILLE, Miss. sc. cap Horn, *Zool., Moll.*, p. 119.

1903. *Mytilus magellanicus* Chemn., PELSENEER, Voy. «Belgica», *Zool., Moll.*, p. 10.

<sup>(1)</sup> L'identification spécifique de ces échantillons a été vérifiée par M. A. Bavay, dont on connaît la grande compétence dans l'étude des *Pecten*.

Patagonie : Port-Madrin, 5 ind.; baie Orange, 1 ind. : tous très petits.  
— [Déroit de Magellan, baie Orange, îles Falkland, Kerguelen, etc.]

14. *Philobrya wandelensis* nov. sp.

Testa parva modioliformis, subquadrato-ovata, valde inæquilateralis, costis radiantibus nonnullis striisque incrementi ornata. Margo dorsualis rectus, latus anticum superne obtuse angulatum, latus posticum expanso-rotundatum, margo ventralis ferè rectus. Umbones prominentes, antici, sed haud terminales. Epidermis crassa margines ventralem et posticum transit. Cardio rectus, lamellis crenulatis duabus, fossula ligamenti triangulari obliqua sejunctis, munitus. Margo posticus crenatus. Color albus; epidermis brunneo-lutescens.

Long. max. : 4 millimètres; lat. max. : 3 millimètres; crass. : 2 millimètres.

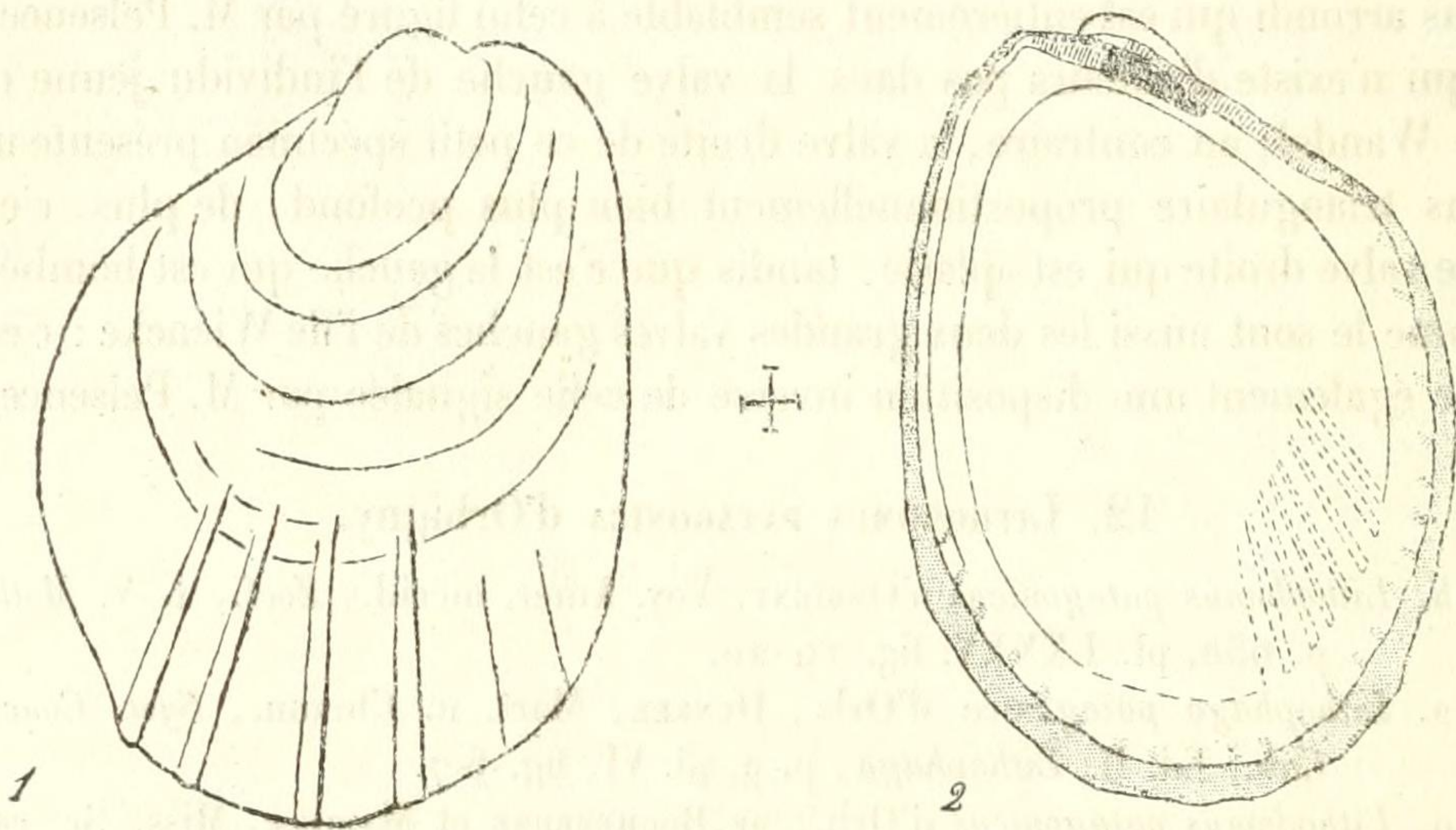


Fig. 4. — *Philobrya wandelensis* nov. sp.

Valve droite : 1. Face externe. — 2. Face interne.

Petite coquille modioliforme, ovalo-subquadrangulaire, très inéquilatérale, ornée de quelques côtes rayonnantes croisées par des stries d'accroissement. Bord dorsal rectiligne; côté antérieur formant supérieurement un angle obtus; côté postérieur arrondi et très développé; bord ventral presque droit. Crochets saillants, antérieurs, mais non terminaux. Épiderme épais dépassant le bord des valves. La charnière rectiligne comprend deux bandes crénelées, séparées par une fossette du ligament interne triangulaire, qui est plus rapprochée du côté antérieur et dirigée obliquement en arrière. Bord postérieur crénelé. Couleur blanche; épiderme brun jaunâtre.

Antarctique : île Wandel, 1 valve droite isolée et 2 individus érodés au sommet.

Très voisine du *Hochstetteria aviculoides* Vélain, de l'île Saint-Paul (rangé par F. Bernard dans le genre *Philobrya*), cette coquille de l'Antarctique

s'en distingue surtout par sa forme générale, moins atténuée au sommet, et par le nombre plus faible de ses côtes.

15. *PHILOBRYA SUBLAEVIS* Pelseneer.

1903. *Philobrya sublaevis* PELSENEER, Voy. «Belgica», *Zool., Moll.*, p. 25, pl. VII, fig. 93, 94.

Antarctique : île Anvers, 1 ind. ; île Wandel (baie Carthage), 6 ind. — [Antarctique (Pelseneer).]

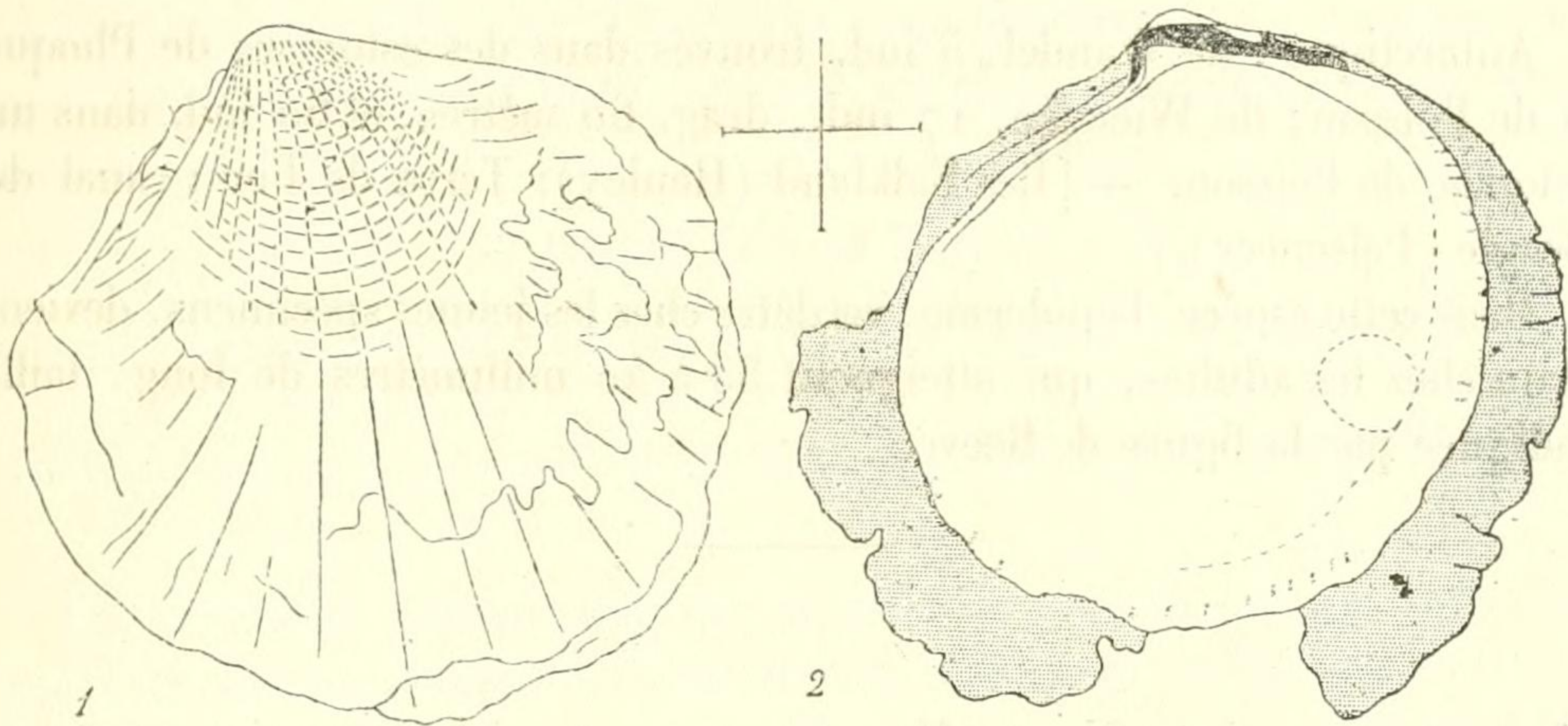


Fig. 5. — *Philobrya sublaevis* Pels.

1. Valve gauche, face externe. — 2. Valve droite, face interne.

Les coquilles rapportées par M. le Dr Turquet sont presque orbiculaires au lieu d'être, comme le dit M. Pelseneer, plus hautes que larges ; néanmoins elles me paraissent concorder par leurs autres caractères avec la description du *Ph. sublaevis*. Dans les figures que je donne ci-dessus d'un de ces exemplaires, long et large de 10 millimètres, on voit que l'épiderme squameux déborde de beaucoup les valves et on peut constater que la bande crénelée de la charnière dépasse en arrière la fossette ligamentaire très allongée.

16. *LIMOPSIS HIRTELLA* Mabile et de Rochebrune.

1889. *Limopsis hirtella* MABILLE et DE ROCHEBRUNE, Miss. Sc. cap Horn, *Zool., Moll.*, p. 115.

Antarctique : île Anvers, 1 ind. déterminé par comparaison avec les types de l'espèce, conservés dans les collections du Muséum de Paris. — [Baie Orange.]

17. *ADACNARCA NITENS* Pelseneer.

1903. *Adacnarca nitens* PELSENEER, Voy. «Belgica», *Zool., Moll.*, p. 24, pl. VII, fig. 83.



Antarctique : île Anvers (baie Biscoe), 1 ind. de cette petite espèce, au test brillant, prise par M. Pelseneer comme type d'un nouveau genre <sup>(1)</sup>. — [Antarctique (Pelseneer).]

18. *YOLDIA WOODWARDI* Hanley.

1860. *Yoldia Woodwardi* HANLEY, *Proc. Zool. Soc. London*, p. 370.

1871. *Y. Woodwardi* Hanl., REEVE, *Conch., Icon.*, vol. XVIII, g. *Yoldia*, pl. I, fig. 2.

1903. *Y. Woodwardi* Hanl., PELSENEER, *Voy. «Belgica», Zool., Moll.*, p. 10.

Antarctique : île Wandel, 5 ind. trouvés dans des estomacs de Phoque et de Poisson; île Wiencke, 17 ind., drag. 60 mètres, et 60 ind. dans un estomac de Poisson. — [Îles Falkland (Hanley); Terre de Feu : canal du Beagle (Pelseneer).]

Dans cette espèce, l'épiderme, verdâtre chez les jeunes spécimens, devient brun chez les adultes, qui atteignent 35 à 40 millimètres de long, taille indiquée par la figure de Reeve.

---

CONTRIBUTIONS À LA FAUNE MALACOLOGIQUE DE L'AFRIQUE ÉQUATORIALE,

PAR M. LOUIS GERMAIN.

---

II

MOLLUSQUES RECUEILLIS PAR M. LENFANT DANS LE LAC TCHAD.

Au retour de sa mission dans l'Afrique équatoriale, M. LENFANT a adressé, au Muséum d'histoire naturelle, un petit lot de coquilles qui toutes proviennent du lac Tchad. Ce sont ces Mollusques dont M. le professeur D<sup>r</sup> LOUIS JOUBIN a bien voulu me confier l'étude, qui font l'objet de la présente note.

VIVIPARA UNICOLOR Olivier.

1804. *CYCLOSTOMA UNICOLOR* Olivier, *Voyage Empire ottoman*, III, p. 68; Atlas, II, pl. XXI, fig. 9.

1832. *PALUDINA UNICOLOR* Deshayes, *Encyclop. méthod.; Vers*; III, p. 698.

1832. *PALUDINA UNICOLOR* Küster, in : Martini et Chemnitz, *Syst. Conch. Cabinet; Gatt. Paludina*; p. 21, n° 16, taf. IV, fig. 12-13.

<sup>(1)</sup> M. Ch. HEDLEY a fait tout récemment connaître d'Australie une seconde espèce de ce même genre, *Adacnarca squamea* (*Records Austral. Mus.*, vol. VI, pt. 2, 1905, p. 46).