

Cynllun Rheoli ac Aseu Ardal Gadwraeth Wrddymbre



Mabwysiadwyd Tachwedd 2009

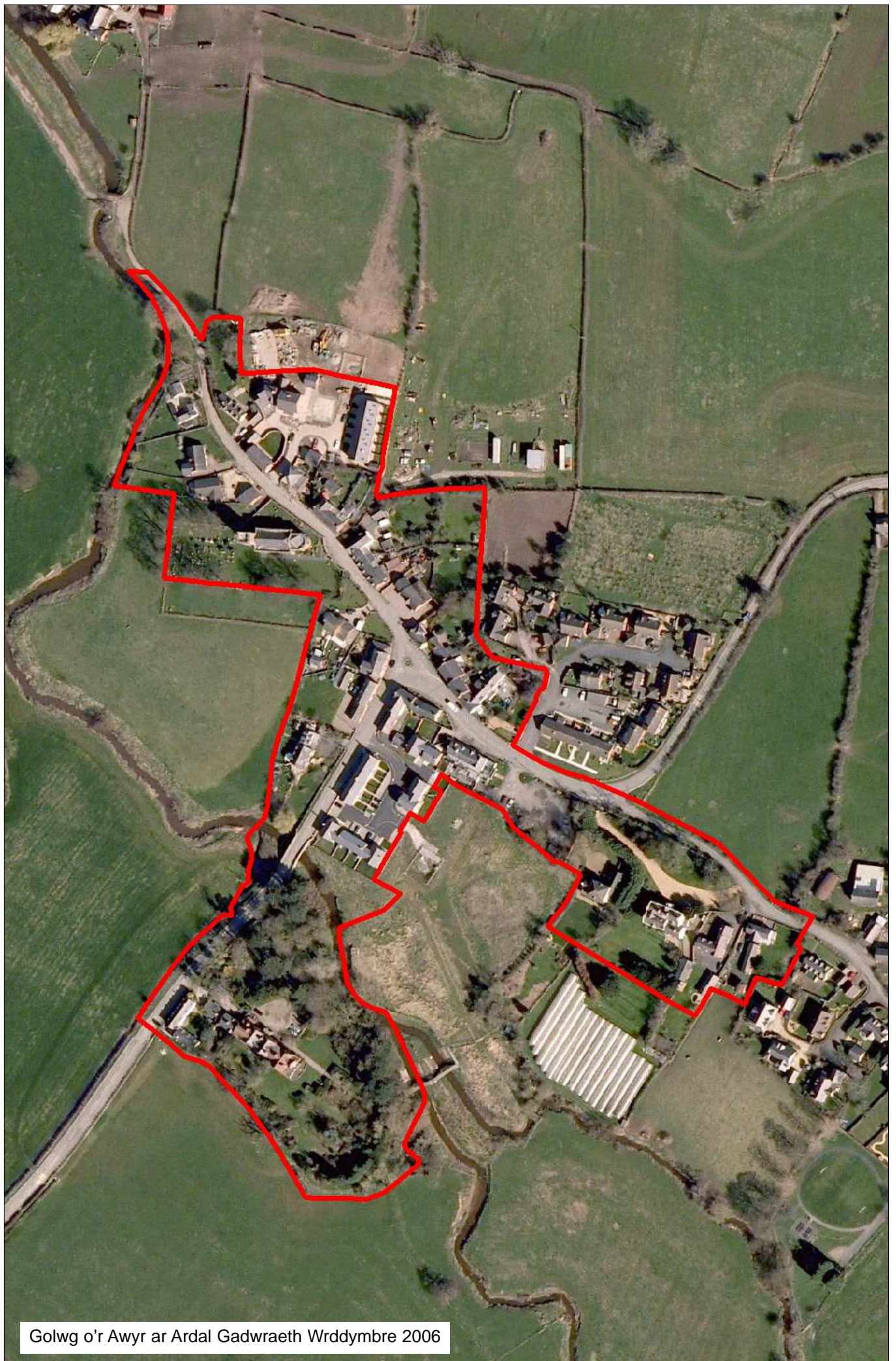
Cyswilt

I gael rhagor o wybodaeth neu gyngor, cysylltwch â
Prif Swyddog Cynllunio
Adran Gynllunio
Cyngor Bwrdeistref Sirol Wreccsam
Stryt y Lampint
Wreccsam
LL11 1AR

Ffôn: 01978 292019
e-bost: planning@wrexham.gov.uk

Mae'r ddogfen hon ar gael yn Saesneg ac ar ffurfiau gwahanol
ar gais. Mae ar gael hefyd ar wefan y Cyngor

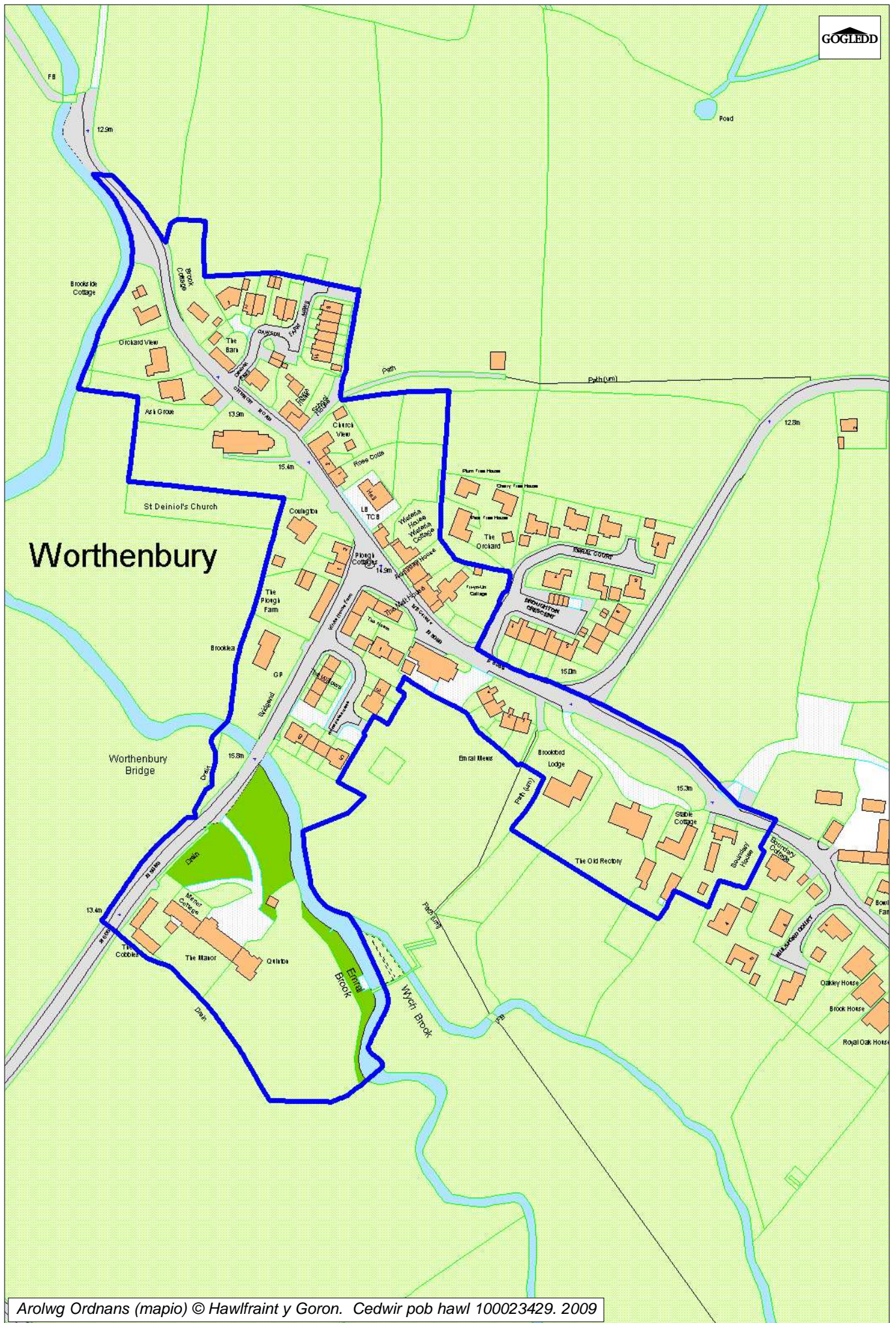
Rhan I - Asesiad Cymeriad	1
1.0 Rhagymadrodd	3
2.0 Hanes a Datblygiad	5
3.0 Crynodeb o Gymeriad Arbennig	9
4.0 Ardaloedd Cymeriad	11
5.0 Crynodeb o Nodweddion Negyddol	22
Rhan II - Cynllun Rheoli	23
6.0 Cynllun Mwyhau	24
7.0 Canllawiau Dylunio	26
8.0 Rheolaethau Ardal Gadwraeth	28
9.0 Ffynonellau Cyllid	29
Atodiad 1	30
Adeiladau Rhestredig	
Atodiad 2	31
Canllawiau Polisi Cadwraeth	
Atodiad 3	32
Geirfa o Dermau Pensaernïol	
Ffigurau	
Ffigwr 1 - Ardal Gadwraeth Wrddymbre	2
Ffigwr 2 - Map Hanesyddol o Wrddymbre 1872	6
Ffigwr 3 - Map Hanesyddol o Wrddymbre 1912	7
Ffigwr 4 - Ardaloedd Cymeriad Cadwraeth Wrddymbre	10
Ffigwr 5 - Dynesiad Pont Wrddymbre	12
Ffigwr 6 - Canol y Pentref	15
Ffigwr 7 - Sant Deiniol a Ffordd yr Eglwys	18
Ffigwr 8 - Emral Arms i Lôn Mulford	21



Golwg o'r Awyr ar Ardal Gadwraeth Wrddymbre 2006



Rhan I Aseiad Cymeriad



Ffigur 1 - Ardal Gadwraeth Wrddymbre



1 Rhagymadrodd

Dynodiad Ardal Gadwraeth

1.1 Mae Adran 69 o Ddeddf Cynllunio (Adeiladau Rhestredig ac Ardaloedd Cadwraeth) 1990 yn gofyn i Awdurdodau Lleol adnabod "ardaloedd o ddiddordeb pensaernïol neu hanesyddol arbennig, y mae'n ddymunol i gadw neu fwyhau eu cymeriad neu eu hymddangosiad" i'w dynodi'n ardaloedd cadwraeth.

Diben

1.2 Diben Cynllun Asesu a Rheoli'r ardal Gadwraeth yw:

- Darparu diffiniad eglur o ddiddordeb pensaernïol neu hanesyddol arbennig yr ardal
- Adnabod ffyrdd o gadw a mwyhau eu nodweddion unigryw drwy'r Cynllun Mwyhau
- Cryfhau'r cyfiawnhad dros ddynodi
- Creu cyd-destun eglur ar gyfer datblygu yn y dyfodol yn unol â pholisïau ardal gadwraeth yn y cynllun datblygu
- Bod yn gerbyd i ymglymu a chodi ymwybyddiaeth

Ardal Gadwraeth Wrddymbre

1.3 Nod y Cynllun Asesu a Rheoli hwn yw hyrwyddo a chefnogi datblygiadau sy'n cyd-fynd ag, neu sy'n mwyhau, cymeriad Ardal Gadwraeth Wrddymbre. Nid yw'n ymgais i dagu unrhyw newid. Y nod yw sicrhau cydbwysedd fel bod diddordebau cadwraeth yn derbyn sylw teilwng yn erbyn yr anghenion i newid a datblygu. Dynodwyd Ardal Gadwraeth Wrddymbre yn gyntaf ym mis Mawrth 1971 a diwygiwyd y ffin yn Ebrill 2000. Mae'r ddogfen hon yn rhoi sylw i'r rhesymau tros ddynodi, gan ddiffinio'r nodweddion sy'n rhan o'i diddordeb, cymeriad ac ymddangosiad pensaernïol a hanesyddol arbennig. Ni ddylid cymryd bod hepgor unrhyw gyfeiriad at adeilad, nodwedd neu ofod penodol yn arwydd nad yw o ddiddordeb.

Y Cyd-destun Cynllunio

1.4 Dylid darllen y Datganiad hwn ar y cyd gyda Chynllun Datblygu Unedol Wrecsam 2005 a fabwysiadwyd (a'i olynydd - y Cynllun Datblygu Lleol - pan ddaw i rym), a'r canllawiau cynllunio cenedlaethol, yn benodol Cylchlythyr y Swyddfa Gymreig 61/96 Cynllunio a'r Amgylchedd Hanesyddol: Adeiladau Hanesyddol ac Ardaloedd Cadwraeth.

Lleoliad

1.5 Er bod Wrddymbre yn gorwedd o fewn ffiniau Bwrdeistref Sirol Wrecsam mae wedi ei leoli'n ddaearyddol ar Wastadedd Swydd Gaer. Mae'r pentref tua 8 milltir i'r de-ddwyrain o Wrecsam rhwng Bangor Is-y-coed a Malpas ar y B5069. Mae nentydd Emral a Wych yn cydgyfeirio yn Wrddymbre i ffurfio Nant Wrddymbre, sy'n llednant i Afon Dyfrdwy, rhyw 1 milltir i'r gogledd-orllewin. Mae adran de-orllewinol yr Ardal Gadwraeth yn rhan o'r gorlifdir dynodedig, fel ag yr adnabuwyd gan Asiantaeth yr Amgylchedd.

Daeareg

1.6 Mae'r ddaearreg yn gymysgedd o gerrig llaid a thywodfeini Permaidd a Thriasig. Yr Eglwys yw canolbwynt y pentref, ac o'i hamgylch ceir ardal eang o dir pori isel a chyfoethog, gyda golygfeydd gwych o'r Ardal Gadwraeth a thu hwnt.

Ymgynghoriad

1.7 Wrth lunio'r ddogfen hon ymgynghorwyd gada'r Cyngor Cymuned, aelodau o'r Cyngor ac ystod o fudiadau a grwpiau y mae'r amgylchedd hanesyddol a'r ardal leol o ddiddordeb iddynt. Ymgynghorwyd hefyd gyda mudiadau statudol fel Cadw. Yn ogystal â hyn, cynhaliwyd ymgynghoriad cyhoeddus gydag arddangosiad cyhoeddus yn nerbynfa Swyddfeydd Stryt y Lampint. Estynnwyd gwahoddiad hefyd i aelodau o'r cyhoedd drafod cynigion gyda'r Swyddog Cadwraeth yn Neuadd Bentref Wrddymbre ar 21ain Medi 2009.





2 Hanes a Datblygiad

2.1 Mae hanes cynnar Wrddymbre yn dangos mai 'tir yw hwn' y bu grymoedd Cymru a Lloegr yn dadlau drosto. Fe'i concrwyd a'i anheddu gan y Sacsoniaid, gyda'r ardal o amgylch Wrddymbre yn cael ei galw'n Faelor Saesneg. Y fynachlog gyfagos ym Mangor Is-y-coed, un o'r Athrofeydd Cristnogol cyntaf ym Mhrydain, oedd canolbwynt y gwrthdaro. Abad cyntaf Bangor oedd Dunawd, a fu farw yn 544O.C. Ei fab oedd Deiniol, sant cenhadol enwog Gogledd Cymru, y mae eglwys Wrddymbre wedi ei chysegru iddo. Bryd hynny gelwid y pentref yn 'Wurthymp', sy'n golygu 'Emrallt' - sy'n gyfeiriad at y dolydd cyfoethog gwyrdd o amgylch y pentref, ble mae olion o'r system gaeau amaethyddol hanesyddol i'w gweld o hyd.

2.2 Mae Arolwg Domesday 1086 yn cofnodi'r pentref fel 'Hurdin-Burie' oedd yn enwog am ei fforestydd a'i felinau. Mae'r gair hynafol "bury" neu "berg" yn gysylltiedig ag anheddiad caerog caeedig ac mae'n bosib bod y gwrthgloddiau sy'n ffinio ar gaeau i'r gogledd a'r dwyrain o'r anheddiad yn dystiolaeth o hyn.

2.3 Ail-sefydlodd Llewelyn ap Gruffydd ei reolaeth ar yr ardal yn y 13eg ganrif gan adfer Maelor Saesneg i Gymru drwy ei chorffori yn sir newydd Sir y Fflint. Yn 1277, yn ystod y cyfnod cythryblus hwn, difeddiannodd Edward I dirfeddiannwr lleol Neuadd Emral, Emma Audley. Fe'i rhoddodd i deulu'r Puleston, oedd, gyda'u gwreiddiau Normanaidd a'u gwroldeb ar faes y gad, yn ddewis delfrydol o ran arwain yr ymgyrch terfynol ar Ogledd Cymru. Neuadd Emral oedd canolfan yr ymgyrch. Y gred yw bod Neuadd Emral yn llygriad o Emma's Hall, ac yn ddiweddarach, Embers Hall.

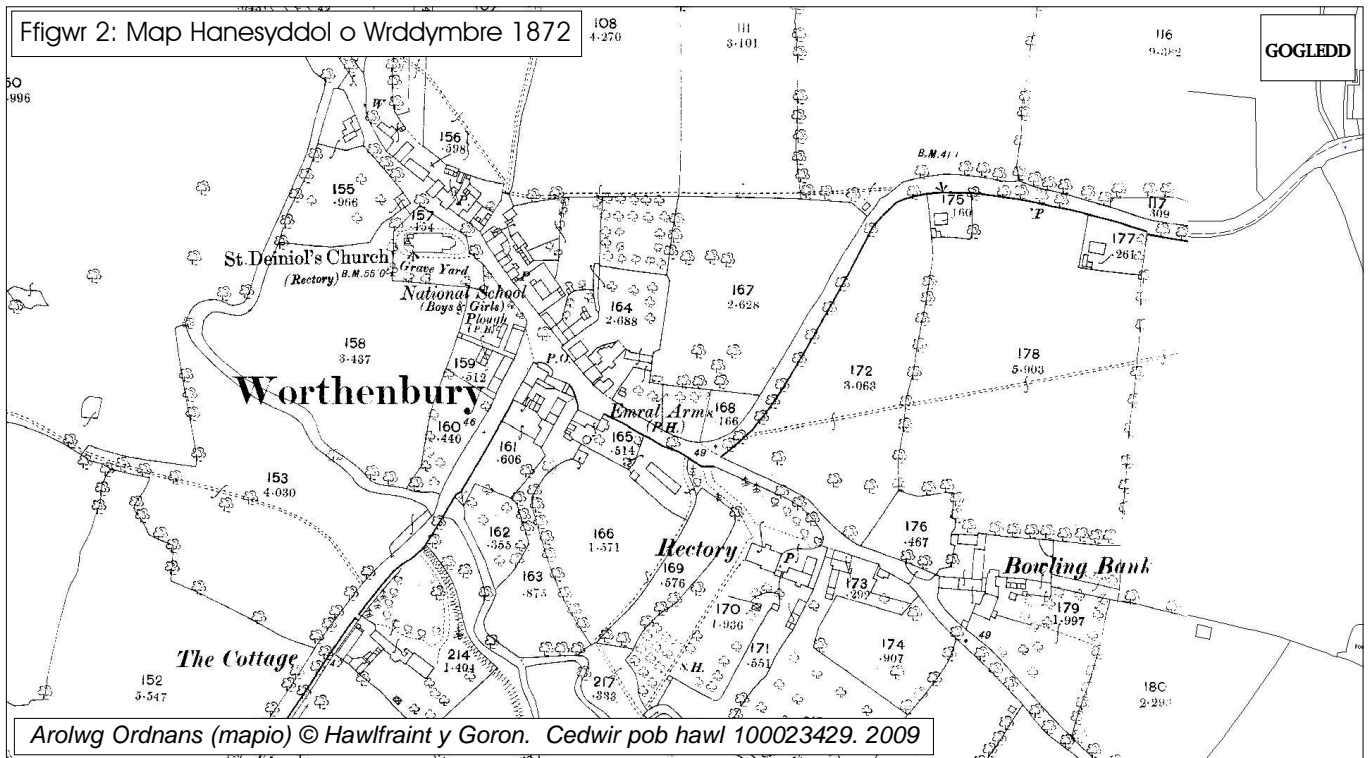
2.4 Daeth yr ystâd i ddwylo Roger Puleston yn 1284 ac fe arhosodd yn nheulu'r Puleston am 700 mlynedd. Mae cysylltiadau hanesyddol Wrddymbre gyda theulu'r Puleston

i'w gweld yn Eglwys Sant Deiniol a The Rectory, dau o adeiladau mwyaf mawreddog y pentref.

2.5 Gwyddom i eglwys o bethwaith a chlai fodoli yma yn 544 OC, ac iddi gael ei hailadeiladu mewn bric a choed yn 1557. Adeiladwyd yr eglwys bresennol rhwng 1736-9 gan Richard Trubshaw ar gymynrodd gan Thomas Puleston, ac fe'i hystyrir i fod yr enghraifft orau a mwyaf cyflawn o eglwys Sioraidd yng Nghymru. Cysegrwyd yr eglwys newydd yn gan Esgob Caer ar Sul y Blodau yn 1739. Arhosodd yn gapeliaeth i Fangor tan 1689 pan grëwyd plwyf ar wahân drwy Ddeddf Seneddol yn Esgobaeth Caer, a symud i Esgobaeth Llanelwy yn 1849.

2.6 Yn ystod yr adeiladu bu'r gynulleidfa yn addoli yng Nghapel Neuadd Emral. Pan ddymchwelwyd hwn yn 1775 defnyddiwyd peth o'r gwydr lliw i adeiladu'r ffenest orllewinol yn Eglwys Sant Deiniol. Mae'n bosib i'r gwydr ddod yn wreiddiol o ffenestr o'r 14eg ganrif yng Ngholeg Westminster. Yn 1936, pan ddymchwelwyd Neuadd Emral (adeilad Baroc o'r 1720au) achubwyd hefyd y groes dderw fu gynt yn y Capel yno, a'i symud i Eglwys Sant Deiniol. Mae'r eglwys yn enwog am ei set gyflawn o seddau caeedig pren o'r 18fed ganrif, ble mae enw'r perchennog i'w weld ar rai o hyd. Mae'r seddau wedi eu trefnu yn nhrefn statws cymdeithasol, gyda chadeiriau a lle tân o haearn bwrw yn seddau'r bonedd, nesaf at yr allor, i'w gwneud yn gyfforddus yn ystod y gwasanaeth.

2.7 Saif The Rectory yn un pen y pentref gyda'r eglwys yn y pen arall. Fe'i hadeiladwyd yn 1657 gan y Barnwr Puleston ar gyfer y Parchedig Philip Henry, oedd yn Weinidog ar Wrddymbre ac yn diwtor i ddau fab y Barnwr. Y Parchedig Henry oedd tad yr ysgolhaig Anghydfurfiol Matthew Henry. Wedi cyrraedd Wrddymbre yn 1653, bu'r Parchedig Henry yn byw yn Neuadd Emral. Roedd yn



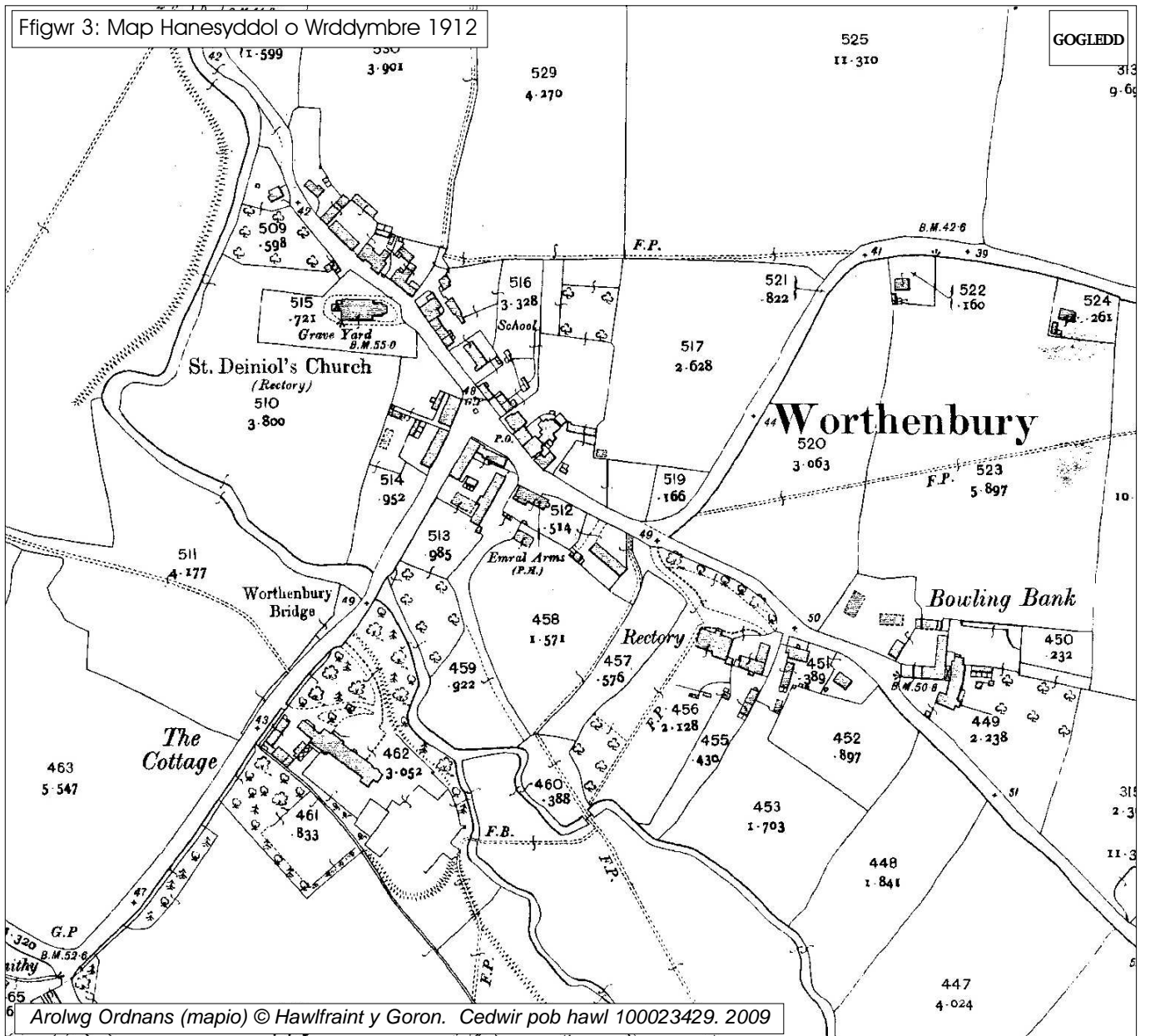
boblogaidd a dylanwadol fel gweinidog ac felly pan ddaeth Adferiad Siarl II â theyrngarwch rhanedig i'r tŷ, adeiladwyd cartref newydd ar ei gyfer. Bu rhaid i Philip Henry adael y plwyf yn dilyn Deddf Unffurfiaeth, gan ymddeol i fferm Broad Oak gerllaw ble bu'n byw hyd nes ei farw yn 1696. Ehangwyd The Rectory yn 1833 yn yr arddull Gothig Tuduraidd ond mae elfennau o'r adeilad cynharach wedi eu cadw.

2.8 Adeilad arall a adeiladwyd gyda rhodd gan deulu'r Puleston oedd ysgol y pentref. Gadawodd Thomas Puleston gymynrodd o £150 yn 1734 ar gyfer adeiladu ysgol i addysgu deuddeg o blant tlawd. Ni chafodd yr ysgol ei hadeiladu tan 1862 ac ychwanegwyd ystafell ddosbarth newydd yn 1888 ar gost o £100. Heddiw fe'i defnyddir fel Neuadd y Pentref.

2.9 Ychydig iawn fu'r newid i'r ffordd o fyw yn y pentref yn rhan gynnar yr ugeinfed ganrif. Roedd Swyddfa'r Post a siop y pentref yn gwasanaethu anghenion pob dydd y pentrefwyr, gyda masnachwyr eraill fel crochenwyr a gwerthwyr nionod yn teithio o bellteroedd i werthu eu nwyddau. Roedd fan y pobydd a'r groser hefyd yn bwyntiau cyswllt gyda'r byd tu hwnt. Cynyddodd poblogaeth y pentref yn y 1940au gyda dyfodiad faciws o Gilgwri a Merched Byddin y Tir a ddaeth i weithio ar ffermydd lleol, gyda llawer ohonynt yn aros a gwneud eu cartref yn yr ardal wedi'r rhyfel. Mae adeiladau fferm yn y pentref wedi eu haddasu i fod yn dai a'r safleoedd wedi eu datblygu yn dai. Heddiw does dim cyfleusterau siopa lleol yn y pentref. Mae Wrddymbre yn bentref cymudo i drefi cyfagos Wrecsam a Chaer.



Ffigur 3: Map Hanesyddol o Wrddymbre 1912







3 Crynodeb o Gymeriad Arbennig

Daw cymeriad arbennig Ardal Gadwraeth Wrddymbre o'r ffaith bod y pentref gynt yn bentref amaethyddol gyda chysylltiadau gweledol cryf gyda'r tir pori cyfoethog o'i amgylch. Mae pwysigrwydd hanesyddol ffermio yn yr ardal yn rhoi cymeriad gwledig amlwg i'r pentref.

Eglwys Sant Deiniol

3.2 Wrth ddod i mewn i bentref Wrddymbre mae tŵr Eglwys Sant Deiniol i'w weld yn glir ar y gorwel. Saif yr eglwys ar godiad tir gyda rhes o goed pigswydd o amgylch y fynwent. Mae'r olygfa o Bont Wrddymbre yn hynod ddarluniaidd gyda chaeau agored y tu hwnt yn ychwanegu at yr olygfa fugeiliol.



Derwen Wrddymbre

3.3 Canolbwynt arall yn y pentref yw safle coeden dderwen oedd ar un adeg o faint sylweddol, gyda rheiliau crwn yn y 'sgwâr', a ffurfir gan dro ongl sgwâr yn y B5069 a chyffordd Ffordd yr Eglwys. Mae derwen newydd wedi ei phlannu yn lle'r goeden wreiddiol.



Cynllun Ffordd Hynafol

3.4 Mae'r cynllun anheddiad a hierarchaeth adeiladau a gofodau yn chwarae rhan hanfodol yn natur unigryw a diddordeb hanesyddol Ardal Gadwraeth Wrddymbre. Mae cynllun hanesyddol y pentref yn un llinol gyda'r holl adeiladau yn wynebu'r ffordd a'u llinellau toeau yn gyfochrog iddi. Mae'r rhan fwyaf o'r bythynnod a'r tai wedi eu lleoli nesaf at y ffordd gyda dim ond ychydig neu ddim tir preifat o'u blaen. Mae llawer ohonynt yn deras ac yn tueddu i fod ar raddfa fechan gyda thalcenni cymharol gul. Canlyniad hyn yn hanesyddol oed creu "hierarchaeth" gymdeithasol pendant a bwriadol gyda'r Eglwys, The Manor House, a The Old Rectory i'w gweld yn amlwg fel yr adeiladau mwyaf, yn sefyll oddi wrth y ffordd o fewn eu tiroedd eu hunain.



Deunyddiau Adeiladu Lleol

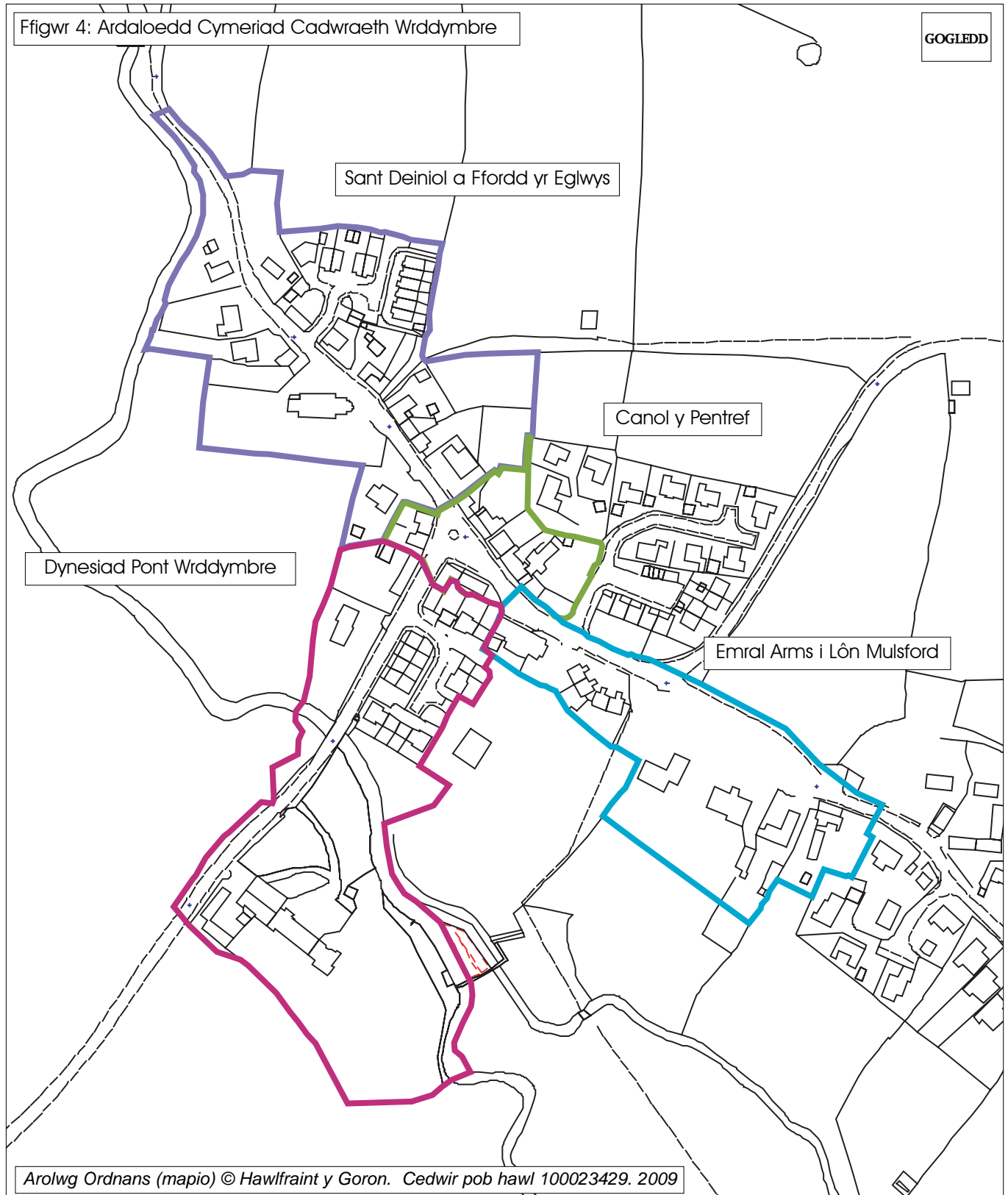
3.5 Y thema bensaernïol gryfaf yw arddull wledig frodorol Swydd Gaer. Adeiladwyd bythynnod y 17eg a'r 18fed ganrif yn wreiddiol gyda fframwaith coed a mewnlennwad o blethwaith a chlai a thoeau gwellt.



Fe'u "moderneiddiwyd" yn y 18fed a'r 19eg ganrif gyda brics a phaneli llanw, a llechi ar gyfer y toeau. Erbyn y 18fed ni ddefnyddiwyd y fframwaith coed ac adeiladwyd bythynnod newydd yn gyfan gwbl gan ddefnyddio brics brown/goch a wnaed â llaw. Yn y 19eg ganrif, codwyd uchder llawer o'r bythynnod, a adeiladwyd yn wreiddiol gydag un llawr a chrogloff, i gynnwys ail llawr, ac mae tystiolaeth o hyn i'w gweld yn y bricwaith, gyda rhai ohonynt ychydig yn fwy llyfn ac o liw coch/oren. Erbyn hyn roedd posib defnyddio deunyddiau adeiladu o ardaloedd eraill tu hwnt gyda'r gwelliannau mewn cludiant a chyswllt ffyrdd.

Manylion Pensaernïol Lleol

3.6 Mae bwâu cambr brics a bricwaith deintell ar lefel y bondo ac ar y simneiau yn nodweddion amlwg o fythynnod o'r 18fed a'r 19eg ganrif yn y pentref.





4 Ardaloedd Cymeriad

Dynesiad Pont Wrddymbre

4.1 Gellir isrannu'r Ardal Gadwraeth yn 4 ardal cymeriad amlwg fel sydd i'w gweld isod:

Dynesiad Pont Wrddymbre

4.2 Gan ddod i Wrddymbre o'r gorllewin ar hyd y B5069 (o Fangor Is-coed) bydd yr ymwelydd yn sylwi ar gymeriad gwledig yr ardal wrth i'r ffordd gul droelli cyn y tro ongl sgwâr olaf wrth ddod i mewn i'r pentref. O'r fan hon mae talcenni hyfryd The Manor House Rhestredig Gradd II gyda'i derfyniadau crib i'w gweld ar y dde; ac ar y chwith mae golygfa hynod o Eglwys y Plwyf yn bwynt ffocal pwysig. Adeiladwyd The Manor House a Quinton yn wreiddiol fel un plasty bach yn y wlad, a'i ailfodelu a'i ehangu yn 1899-1900 ar gyfer Crawshaw Wellington Puleston, perthynas i deulu'r Puleston o Neuadd Emral, yn arddull Adfywiad Brenhines Anne. Ar un adeg byddai'r adeiladau cyfagos



wedi gweini The Manor House, a heddiw maent yn gasgliad pwysig sy'n cyfrannu at leoliad yr Ardal Gawraeth wrth ddod i mewn i'r pentref. Mae'r lleiniau gwair a'r gwrychoedd ar ymyl y ffordd yn ategu cymeriad gwledig yr ardal a fwyheir gan bresenoldeb coed sbesimen aeddfed. Mae'r rhan hon o'r Ardal Gadwraeth yn gorwedd oddi mewn i'r gorlifdir dynodedig a adnabuwyd gan Asiantaeth yr Amgylchedd.

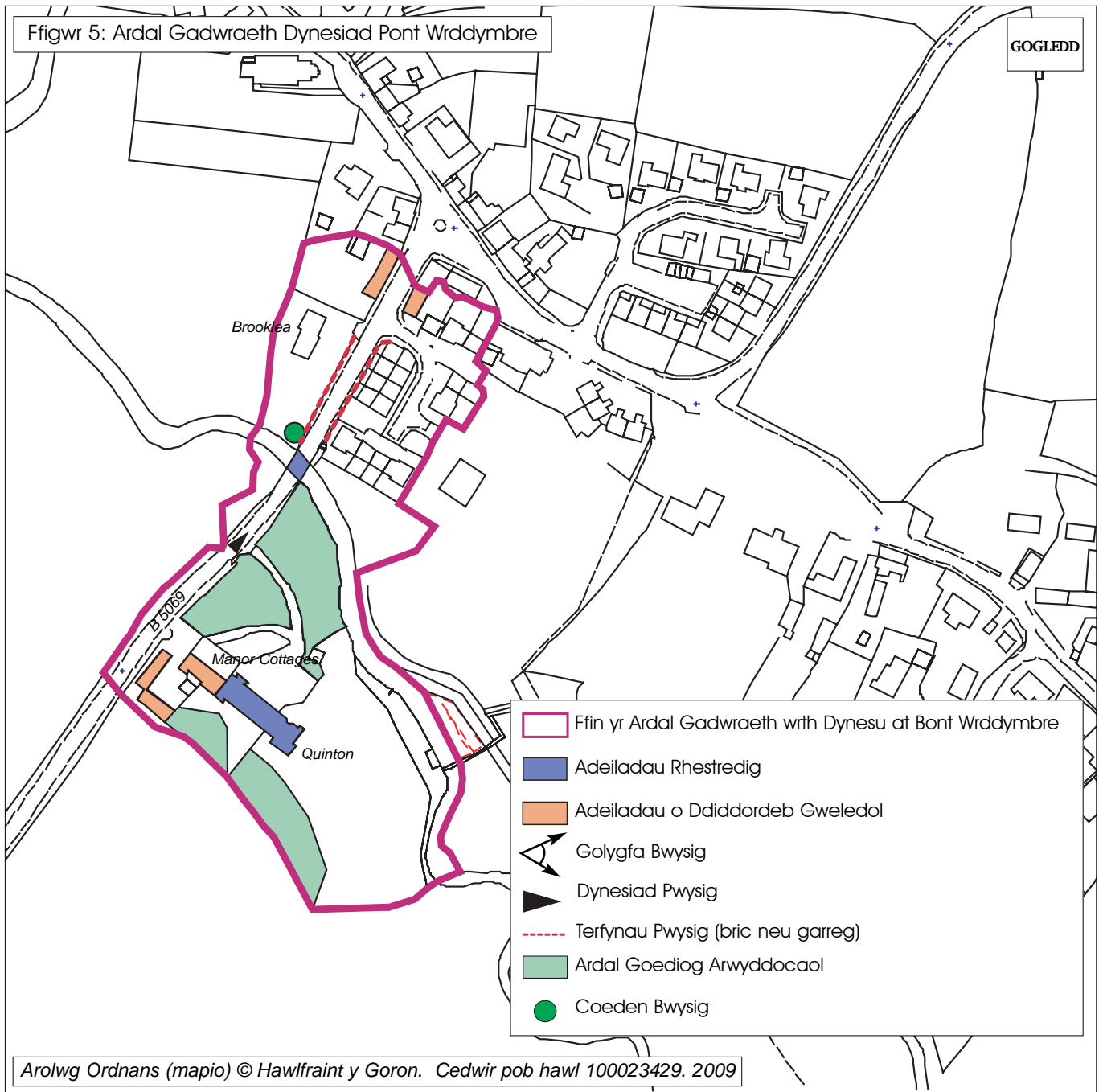


4.3 Mae'r ffordd yn culhau ac yn codi'n eithaf serth



wrth ddod at bont wargam, Gradd II, Wrddymbre. Fe'i hadeiladwyd yn 1872-73 gan Dirfesurydd Sirol Sir y Fflint wedi i'r bont flaenorol gael ei dinistrio mewn llyfogydd.

Mae'r parapet wedi ei lunio o flociau mawr o dywodfaen, a ddaeth, mae'n debyg, o'r bont a safai yno gynt. Mae'r bwa sengl wedi ei ailadeiladu gan ddefnyddio brics melyn a welir mewn lleoliadau eraill yn y pentref. Ym mhen gogleddol y parapet dwyreiniol ceir set o risiau tywodfaen sy'n arwain i lawr at lan yr afon ble arferai'r pentrefwyr, yn ôl y sôn, fynd i dynnu dŵr. Pont yw hon dros Nant Wrddymbre, a ffurfir rhai metrau i fyny'r afon yng nghymer Nentydd Emral a Wych.



4.4 Ychydig cyn y bont ar ochr dde'r ffordd ceir strwythur isel hanesyddol o dywodfaen sy'n gefnurfur i geuffos sy'n rhedeg o dan y ffordd.



4.5 Mae The Willows a White House Mews yn ddatblygiad modern ffordd bengaead ar hen safle fuarth fferm White House. Mae talwyneb ffordd y datblygiad yn un cryf gydag adeiladau



teras ar leiniau tir cymharol gul sy'n nodweddiadol o'r pentref ac sy'n corffori arweddion nodweddiadol yr ardal

megis wal derfyn isel o garreg i'r talwyneb a chanopiâu dros y drysau ffrynt. I'r cefn, mae'r datblygiad arddull ffordd bengaead fodern gyda'i fynediad sblae, palmentydd, man troi ac ardaloedd eang o facadam a pharcio yn llawer rhy drefol ei gynllun ar gyfer y cyrion



gwledig. Mae i'r gerddi cefn ffensys modern o estyll agos ac mae siediau a thaclau gardd eraill ar y dynesiad pwysig hwn i'r Ardal Gadwraeth yn tynnu oddi wrth ansawdd weledol yr ardal.

4.6 Wrth edrych tua'r gorllewin o'r bont mae gardd

Brooklea i'w gweld, sef tŷ sengl modern, sy'n sefyll yn ôl o'r ffordd. Yn yr ardd ar lan Nant Emral mae coeden helygen drawiadol ac i'r ffrynt ceir wal derfyn isel deniadol o dywodfaen. Gyferbyn mae Plough Farm, oedd gynt yn stablau a cherbyty i dafarn gyfagos y Plough Inn. Rhwng yr adeiladau ceir cip o olygfa wych o'r eglwys, wal y fynwent a'r coed terfyn.





Canol y Pentref

4.7 Canol y pentref yw ble mae Ffordd yr Eglwys yn uno â'r B5069. Mae coeden dderwen yn bwynt ffocws gyda rheiliau gwyn pen crwm o'i hamgylch. Mae adeiladau hanesyddol deniadol i'w gweld o amgylch yr ardal agored yma gyda'r grŵp i'r Gogledd Ddwyrain o'r gyffordd yn creu golygfa arbennig iawn o'r dynesiad hwn.

4.8 Mae'r Plough Inn, sy'n dyddio o ddechrau'r 19eg ganrif, i'r gorllewin o'r gyffordd, wedi ei addasu at ddefnydd preswyl ac mae'n bwysig iawn o ran golwg y sgwâr wrth ddod i mewn o'r dwyrain. Mae'r bricwaith Bondin Fflemaidd nodedig



yn adlewyrchiad o'r hyn sydd i'w weld yn Admiralty House gerllaw. Mae'r drws canopi pilastr yn amlwg ynghyd â'r enw yn gerfwedd mewn tywodfaen, llin-gwrs garreg yn cyffwrdd â'r is-siliau carreg sydd i ffenestr y llawr cyntaf - yr un canol gyda "1823" wedi ei arysgrifio arno, a simneiau ar y talcen gyda'u potiau o glai melyn addurnol. Mae ffenestri casment wedi eu gosod mewn ymgais i greu argraff o'r ffenestri codi pren gwreiddiol.

4.9 Mae White House Farmhouse yn ffurfio teras gyda Top House (adeilad fframwaith coed o'r 17eg ganrif), gyda'r ddau yn agor yn



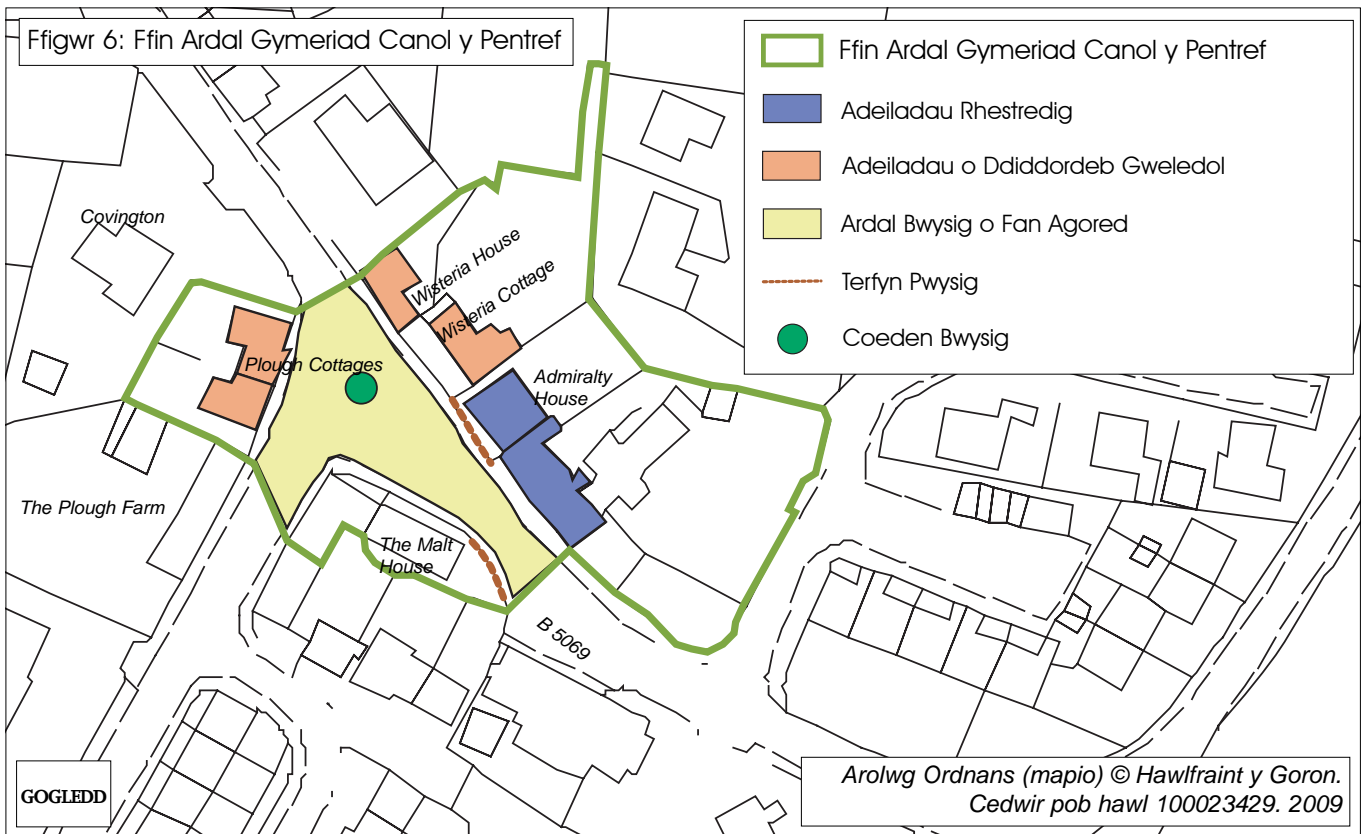
union ar sgwâr y pentref. Mae'r ddau dŷ wedi eu rendro â sment a'u moderneiddio yn yr 20fed ganrif, yn anffodus gan gollu manylion pensaernïol. Mae wal frics fodern wedi ei chodi yn lle'r wal o flaen y ddau eiddo. Rhwng Top House a'r Emral Arms, mae tai yn natblygiad Whitehouse Mews i'w gweld yn amlwg ac nid ydynt yn cyd-fynd â phatrwm stryd hanesyddol yr ardal hon.

4.10 Saif Wisteria House mewn llecyn amlwg iawn, gan gloi'r olygfa i'r Ardal Gadwraeth o ddynesiad y bont. Mae'n un mewn rhes o adeiladau amlwg ar hyd ochr gogledd ddwyreiniol y sgwâr a adeiladwyd i agor yn union ar y ffordd. Fe'i moderneiddiwyd ar ddiwedd yr 20fed ganrif gyda rendrad a ffenestri a adnewyddwyd gyda staen tywyll. Fodd bynnag mae'r siliau tywodfaen a'r bondoeau o frics deintell, to llechi a chyrn simneiau ar y talcen yn awgrymu dyddiad cynharach.



4.11 Mae Wisteria Cottage wedi ei adeiladu oddi ar y ffordd tu ôl i wal garreg isel gyda cherrig copa congrid a rheiliau addurnol o'r 20fed ganrif uwch eu pen. Mae'r waliau wedi eu llunio o fricwaith Bondin Fflemaidd





mewn brics brown/coch lleol. Ehangwyd y bwthyn i'r gorllewin i greu llwybr bwaog at gefn yr adeilad.

4.12 Mae Admiralty House yn adeilad hardd, Rhestredig Gradd II o'r cyfnod Sioraidd diweddar a adeiladwyd mewn bricwaith Bondin Fflemaidd. Mae iddo ffasâd cymesur



sydd wedi ei drefnu o amgylch drws canolog a ffrâm ddrws ac mae rheiliau gyda therfyniadau blaen saeth rhyngddo a'r ffordd, sy'n dyrchafu agwedd y tŷ o'i gymharu â'i gymdogion. Mae yma bump o ffenestri codi pren deuddeg panel gwreiddiol, wedi eu gosod mewn dadlennau gydag wyneb a siliau carreg sydd wedi eu paentio.

4.13 Adeilad Gradd II deniadol ac amlwg arall yw The Malt House a godwyd dros dri llawr. Mae'n adeilad sy'n dyddio o ddiwedd y 18fed ganrif i ddechrau'r 19eg ganrif ac sy'n corffori bwthyn cyfagos i'r dwyrain oedd unwaith yn Swyddfa'r Post i'r



pentref. Yn wreiddiol roedd iddo ddau llawr, ac mae'r llawr daear wedi ei wyngalchu ac fe ychwanegwyd trydydd llawr atig yn ddiweddarach. Mae gan bob lefel ddwy ffenestr

gyfwyneb; ar y llawr daear a'r llawr cyntaf ceir casment haearn bwrw tair ffenestr gyda bariau gwydro ac agoriadau canolog sy'n hongian ar yr ochr islaw bwa bric cambr; ar y trydydd llawr ceir casmentau chwe cwarel tair ffenestr gydag agoriadau canolog sy'n hongian ar yr ochr. Mae i'r porth canolog ddrws ffrynt sydd wedi ei hoelio gyda dolen ddeniadol dan ganopi talcennog gyda bracedi addurnol, sydd i'w gweld hefyd yn y bwthyn cyfagos.

4.14 Gam i lawr i'r dde mae bwthyn brics deulawr wedi ei beintio sy'n ffurfio rhan o deras gyda Mill Cottage. Bythynnod gweithwyr yw'r bythynnod deniadol yma sy'n dyddio o ddechrau'r 19eg ganrif. Roeddent gynt yn rhan o deras o bedwar. Mae'r porth canolog wedi ei leoli islaw canopi talcennog sy'n eistedd ar fracedi. Mae ffenestr casment dau baen i'r llawr cyntaf a dwy ffenestr grom i'r llawr daear.



4.15 Roedd Mill neu Shop Cottage gynt yn siop i'r pentref. Mae'r bwthyn yn rhannu'r un nodweddion â'r adeilad cyfagos. Mae dwy ffenestr gasment sy'n agos at

fod yn gyfwyneb i'r blaenolwg, gyda bwa isel o frics o amgylch ffenestr y llawr daear a ffenestr fwaog debyg i'r talcen tŷ. Ychwanegwyd porth a gynhelir gan fracedi i'r blaen. Wal isel o frics coch sydd i'r terfyn gyda cherrig copa terracotta sy'n gorgyffwrdd a gwrych uwchlaw wal dywodfaen isel. O'r fan hon mae cefn eang yr adeilad i'w weld gyda simneiau bric a ffenestri dormer modern.





Eglwys Sant Deiniol a Ffordd yr Eglwys

4.16 Mae Eglwys Blwyf Sant Deiniol, adeilad Rhedredig Gradd I godidog, sydd i'r gogledd orllewin o ganol y pentref, wedi ei hadeiladu ar dir ychydig yn uwch, mewn mynwent betryalog ac o'i hamgylch mae wal gopin o frics a thywodfaen a rhes o goed pisgwydd. Dyma'r adeilad amlycaf yn yr ardal. Mae'r wal derfyn, pileri'r gatiâu a'r gatiâu haearn addurnol yn bwysig o ran golwg y stryd a hefyd i leoliad yr eglwys gan greu ysblander urddasol. Yn union gyferbyn, saif bythynnod syml eu harddull, tai llawr a hanner a deulawr, nesaf at y lôn gul gan greu awyrgylch agos, cyn i'r ffordd ddiflannu ac i'r llwybrau troed ildio i leiniau gwyrdd sy'n arwain i gefn gwlad.

4.17 Mae'r eglwys wedi ei hadeiladu o frics coch gyda naddiadau tywodfaen gan gynnwys plinth, cornis a philastrau ymylol gyda tho llechi. Mae ganddi dŵr sgwâr



tair haen i'r gorllewin a thalcen crwn hanner cylch i'r dwyrain. Mae gan y tŵr ragfur carreg

gyda balwstrad a therfyniadau wrn o garreg ar y corneli sy'n cynnal ceiliogod gwynt a therfyniadau ar ffurf croes. Mae'r balwstrad i'w weld eto uwchlaw'r talcen crwn, gyda rhagfur o frics gyda cherrig copa carreg yn cwblhau'r rhagfur a welir o amgylch y to. Mae dwy ffenestr gron i'w gweld yn y tŵr gyda meini clo yn pelydru o'r pwyntiau prifol a

chornelyn cerfiedig hanner cylch. Mae gan y drydedd haen bedair ffenestr lwfr ar bob ochr. Fan arall mae i'r ffenestri a'r pyrth bennau hanner cylch gyda meini clo a ffedogau i'w gweld ar bob un.

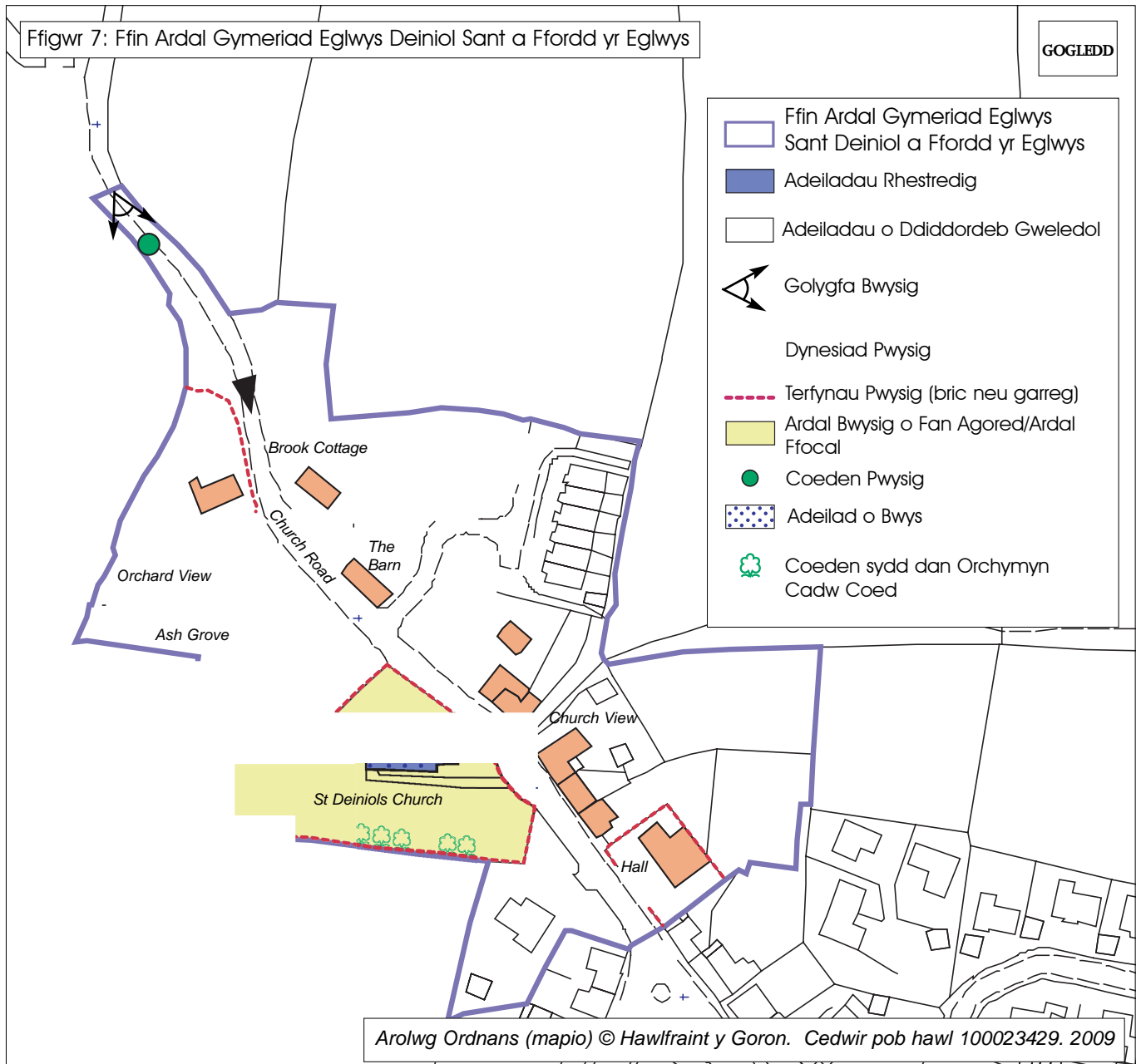
4.18 Tu fewn i'r eglwys hynod hon mae set gyflawn o



seddau caeedig, gydag enw a tharian deuluol a phlatiau enw pres ar ddrysau rhai ohonynt. Mae

addurn Rococo i'w weld ar y nenfwd cofin plastr gyda chornis coeth yn y gangell. Ceir pedair ffenestr gwydr lliw, ac yn ôl y sôn mae'r ffenestr orllewinol yn cynnwys darnau canol oesol a roddodd y Foneddiges Emma Elizabeth Puleston i'r eglwys pan ddymchwelwyd y capel yn Neuadd Emral yn 1775. Hefyd achubwyd y groes dderw o'r capel yma, ac fe'i cludwyd i'r eglwys wedi dymchwil Neuadd Emral. Nodweddion deniadol a hanesyddol eraill yw'r canhwyllyron pres addurnol a hen gist dderw a luniwyd i gadw arian a Phlât yr Eglwys yn ddiogel. Mae nifer o gofodeiladau i feistri tir cyfoethog i'w gweld yn yr eglwys, gyda mwy nag un i deulu'r Puleston.

4.19 Ar gyffordd Ffordd yr Eglwys a chanol y pentref mae Neuadd y Pentref i'w gweld yn amlwg. Adeiladwyd y neuadd i fod yn ysgol bentref yn 1862, ar gymynrodd gan Thomas Puleston, a'i hehangu yn 1888. Mae wedi ei llunio



o fricwaith bondin Fflemaidd. Mae hen gloch yr ysgol i'w gweld ar y talcen canolog uwchlaw'r ffenestr ddall gyda'i bwa vousoir o frics rhwbiedig. Mae i agoriad y ffenestr fwâu cambr a dalennau o frics rhwbiedig a siliau tywodfaen. Ychwanegiadau diweddarach yw'r ddau borth ymestynnol. Saif yr eglwys tu ôl i wal derfyn o frics coch gyda cherrig copa tywodfaen. Mae'r blwch telefon gwydr modern sydd ar y pafin o flaen yr adeilad yn tynnu oddi wrth gymeriad hanesyddol y pentref.

4.20 Ar ochr arall y ffordd saif Covington, sy'n dŷ brics modern dan do o deils conGRID. Mae wedi ei adeiladu oddi



ar y ffordd y tu ôl i erddi agored a'r terfyn blaen, sy'n gymysgedd o wal dywodfaen hindreuliedig a wal o frics coch gyda cherrig copa o deils crib glas.

4.21 Mae rhifau 1 a 2 Rose Cottages a Church View yn ffurfio teras deniadol gyferbyn â'r eglwys. Fe'i hadeiladwyd mwy na thebyg i fod yn fythynnol i weithwyr fferm. Mae gan 1 a 2 Rose Cottages, sy'n agor yn uniongyrchol i'r ffordd, ac sydd wedi eu hadeiladu o

fricwaith bond Fflemaidd, bedair ffenestr dormer hanner coediog a nogwaith bric. Mae bwâu cambr bric i'w gweld o amgylch ffenestri'r llawr daear gyda siliau pren i bob un.



Llechi sydd ar y to gyda simneiau bric canolog enfawr.

4.22 Mae School House a Church House yn ffurfio pâr lled-wahanedig o fythynnol sy'n dyddio o ddechrau'r 19eg ganrif. Ar y llawr cyntaf mae'r newid yn lliw'r brics yn dangos ble codwyd y to, ar ddiwedd y 19eg ganrif mae'n debyg, i greu llofftudd. Ar un adeg roedd School House yn



dafarn The Butchers Arms. Mae Church House wedi cadw rhywfaint o'r coblau i'w dalwyneb. Ar un adeg roedd y tai allan brics deniadol

sydd y tu ôl i Church House yn dwlc, stablau, beudy a lladd-dy (bellach wedi eu dymchwel) - atgof o'i hanes yn y 19eg ganrif fel lladd-dy a siop gigydd.

4.23 Mae i dŷ Dawsons Farm ddyluniad amlwg o'r 1950au/1960au gyda thalcendo, porth bwaog a thalcen

grisiog i'r garej. I'r gogledd orllewin o'r tŷ mae hen fuarth y fferm - Dawsons Farm Mews erbyn hyn, sef datblygiad ffordd bengaead fodern. Yr ysgubor ger y ffordd sydd bellach wedi ei haddasu i fod yn dŷ yw'r unig strwythur hanesyddol ar y



safe ac mae'n dyddio mae'n debyg o ddiwedd y 19eg ganrif. Unwaith eto, mae'r mynediad sblae, y palmentydd a'r cyrbau conGRID ac ardaloedd eang o

facadam yn rhy faestrefol eu golwg ac yn tynnu oddi wrth y cymeriad gwledig.

4.24 Dau fyngalo modern yw Orchard View ac Ashgrove, sy'n sefyll ar lethr glaswelltog i'r gogledd orllewin o'r eglwys. Mae triniaethau arwyneb a dyluniad y gatiâu a'r ffens yn fodern a maestrefol eu cymeriad. Mae gan garej dwbl Ashgrove deils conGRID ac mae ei leoliad yn tarfu ar olygfeydd o flaenolwg gogleddol yr eglwys.

4.25 Mae Brook Cottage yn dŷ rhannol ffrâm goediog a rhannol brics dan do llechi gyda thair ffenestr ddormer bren a simnai brics ar y talcen. Saif y tŷ y tu ôl i glawdd glaswelltog a gwrych. Gyferbyn, saif Brookside Cottage, sy'n adeilad rhannol goediog a rhannol frics wedi ei beintio i edrych fel petai wedi ei lunio'n gyfan gwbl o ffrâm bren, tu ôl i wal dywodfaen. Mae'r lleiniau gwyrdd ac absenoldeb pafin yn y fan hon yn farcwyr pwysig, sy'n nodi'r newid mewn cymeriad o ganol y pentref i'r cyron gwledig. Rywfaint tu hwnt i Brookside ar ochr fewnol y tro yn y ffordd, mae coeden boplysen ddu nodedig, sy'n nodi ffin yr Ardal Gadwraeth.





Emral Arms i Lôn Mulsford

4.26 Y prif adeilad yn yr ardal hon i'r de ddwyrain o ganol y pentref yw'r Old Rectory. Saif oddi ar y ffordd yn ei dir ei hun, sy'n creu ymdeimlad o statws gan bwysleisio'r hierarchaeth gymdeithasol sy'n amlwg yn y pentref. Mae caeau agored a golygfeydd hirbell o gefn gwlad i'r gogledd yn creu ymdeimlad gwledig tu hwnt i Lôn Mulsford.

4.27 Wedi ei leoli yn union cyn cyffordd y B5069 gyda Lôn Mulsford, mae'r Worthenbury Arms, (Emral Arms gynt) yn dominyddu'r strydlyn. Mae'r adeilad yma o'r 19eg ganrif wedi ei ailfodelu'n sylweddol a'i rendro tua diwedd yr 20fed ganrif fel mai dim ond ychydig o fanylion hanesyddol sydd i'w gweld. Mae tair ffenestr ddormer



ar y llawr cyntaf i'r blaenolwg sydd ar ochr y ffordd, gyda'r ffenestr chwith yn ffenestr ddalen lithro lorweddol wreiddiol. Dim ond rhan o'r adeilad a ddefnyddir erbyn hyn ac mae galw am waith cynnal a chadw cyffredinol iddo ef a'i ffyrntiad. ac i'r talwyneb.

4.28 Gyferbyn â'r maes parcio mae datblygiad modern o 2 bâr o dai lled-wahanedig. Er nad yw eu cyfeiriadaeth yn cynnal ffyrntiad cadarn ar y stryd, mae natur gul y lleiniau a'r manylion syml yn cydfynd â chymeriad yr ardal.



4.29 I'r dwyrain o'r Emral Arms mae tro sydyn yn y B5069 tua'r gogledd a elwir yn Frog Lane. Ar ochr fewnol y tro mae Broughton Crescent, datblygiad o fyngalos o'r 1960au a thu hwnt i'r rhain mae datblygiad ffordd bengaead o dai sengl o'r 80au/90au; maent oll y tu hwnt i ffin yr ardal gadwraeth ond yn effeithio'r lleoliad er gwaeth. Yn syth ymlaen mae Lôn Mulsford, lôn wledig gul gydag ymyl glaswellt sy'n arwain at The Old Rectory a Bowling Bank Farm.



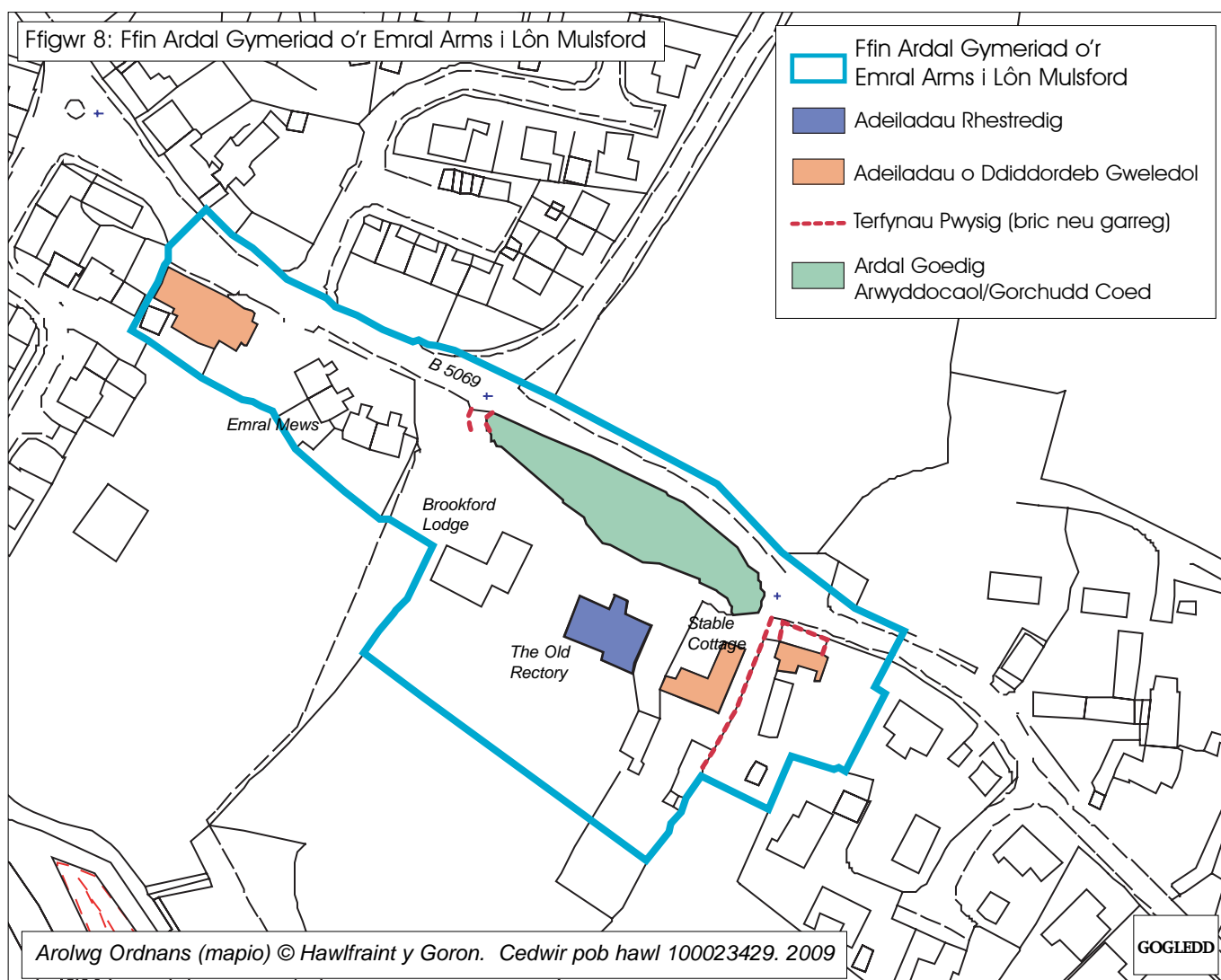
Mae gwrych aeddfed i derfyn cae Frog Lane. Yn anffodus mae ffens gwifren fodern wedi ei gosod yn lle'r terfyn gyda Lôn Mulsford. Ceir golygfeydd eang i gaeau a bryniau i'r gogledd ar draws y cae agored hwn.

4.30 Ar ochr ddeheuol Lôn Mulsford mae Brookfield Lodge, sef tŷ modern sylweddol dros 3 llawr a adeiladwyd ar dir The Old Rectory. Mae coed aeddfed o amgylch y tŷ yma.

4.31 Mynediad sylweddol gyda phileri carreg a rheiliau haearn bwrw deniadol uwchlaw wal o frics melyn gyda cherrig copa tywodfaen sydd i'r Old Rectory (adeilad Rhestredig Gradd II).

Saif y tŷ o fewn ei dir ei hun, gyda choed sbesimen tal ac aeddfed a rhodfa raean. Fe'i hadeiladwyd yn 1657 gan y Barnwr Puleston o Neuadd Emral ar gyfer y





Parchedig Philip Henry. Yn 1833 ehangwyd y tŷ yn yr arddull Gothig Tuduraidd, gan gadw elfennau o'r adeilad cynharach. Mae gan yr adeilad sylweddol tri llawr hwn waliau rendrad wedi eu peintio islaw to o lechi y tu ôl i ragfur, a phump o gyrn simnai uchel paredig o frics melyn gyda photiau addurnol. Mae ganddo dri thalcen gyda rhagfur, llin-gwrs ar lefel y llawr cyntaf a mowldiau gorchuddio ymwthiol o amgylch y ffenestri. Mae'r porth wedi ei adeiladu dros ddau lawr gydag agoriad bwa ag iddo bedwar canol.

4.32 Fel mae'r enw yn awgrymu, stablau The Old Rectory oedd Stable Cottage. I'r blaen mae wal frics hanesyddol sy'n crymu a phileri gât gyda cherrig copa tywodfaen, sy'n ail fynedfa i'r Rectory. Mae'r bwthyn ymysg yr hynaf o adeiladau'r pentref, yn dyddio mae'n debyg o ddechrau'r 17eg ganrif ac, er nad yw'n rhestredig, mae'n enghraifft wych o ffrâm bocs pren gyda phaneli llenwi o nogwaith brics. Gwellt, mae'n debyg, oedd gynt ar y to llechi serth, gyda'r simai brics canolog yn ychwanegiad diweddarach pan addaswyd yr adeilad i fod yn dŷ. Mae ymylwaith coblau cwrtel y tŷ yn adlais o'i wreiddiau fel bloc stabl sy'n creu lleoliad deniadol.



4.33 Tŷ unllawr oedd Boundary House yn wreiddiol, yn adeilad fframwaith coed, ond codwyd y to ar ryw bwynt i greu llawr cyntaf sydd wedi ei adeiladu o frics. Y terfyn i'r blaen yw wal o frics brown gyda cherrig copa siâp hanner cloch a phileri gât tywodfaen. Mae yma berllan fechan ac i'r cefn mae tai allan unllawr hanesyddol oedd ar gyfer rhyw fath o weithgaredd amaethyddol ar raddfa fach.



4.34 I'r dwyrain ar hyd Lôn Mulsford ac ychydig y tu hwnt i'r Ardal Gadwraeth mae Bowling Bank Farm, casgliad mewn cyflwr rhyfeddol o dda o adeiladau brics brown o'r 18fed a'r 19eg ganrif sydd wedi eu hadeiladu a'u manylu'n dda. Maent yn cynnwys Bowling Bank Farmouse (Gradd II), Bowling Bank Cottage ac adeiladau fferm.



5 Crynodeb o Nodweddion Negyddol

5.1 Mae sawl ffactor wedi eu hadnabod sy'n niweidiol i ansawdd weledol a chymeriad yr ardal. Ymhlith y rhain mae:

Datblygiad newydd

5.2 Mae datblygiadau ffordd bengaead fodern ar derfyn yr ardal gadwraeth gyferbyn â phont Wrddymbre ac ar Ffordd



yr Eglwys yn hynod faestrefol o ran eu cymeriad a'u hymddangosiad ac nid ydynt yn adlewyrchu trefn linol anffurfiol y pentref gwledig.

Colli Nodweddion Gwreiddiol

5.3 Mae amnewid neu gael gwared ar hen ffenestri a drysau pren sy'n llawn manylion a gosod saer-waith newydd gwael eu manylion neu uPVC yn eu lle yn araf erydu cymeriad yr ardal.

Atgyweirio Amhriodol ac Amnewid Nodweddion Terfyn

5.4 Mae cael gwared ar neu ailadeiladu waliau terfyn gwreiddiol neu draddodiadol gyda brics modern neu ffens wedi cael effaith niweidiol ar gymeriad ac ymddangosiad yr ardal. Mae ffensys pren



modern i'w gweld yn amlwg yng ngerddi Whitehouse Mews ar y dynesiad deheuol i mewn i'r Ardal Gadwraeth.

Cyflwr yr Emral Arms

5.5 Mae cau'r Emral Arms a'r diffyg cynnal a chadw dilynol yn achosi pryder, o ran y niwed i ansawdd weledol yr ardal, ac o ran colli cyfleuster cyhoeddus yng nghalon y pentref.



Tarfu ar olygfeydd o'r Eglwys

5.6 Mae'r garejys dwbl sydd yn sefyll ar dir yr eiddo cyfagos yn llesteirio'r olygfa o Eglwys Sant Deiniol ar y ffordd i mewn i'r pentref o Ffordd yr Eglwys.



Gwifrau Uwchben

5.7 Mae'r rhain yn amlwg drwy'r Ardal Gadwraeth ac mae llawer iawn ohonynt yn is-ardal canol y pentref sy'n creu effaith negyddol ar ymddangosiad yr ardal.



Rhan II Cynllun Mwyhau

CYNIGION CYFFREDINOL O RAN CADWRAETH A MWYHAU

Triniaeth Terfyn	Am eu bod yn nodweddion cymeriad penodol o'r Ardal Gadwraeth ni chaniateir cael gwared ar fanylion terfyn traddodiadol. Wrth ymgymryd â phob gwaith atgyweirio, ailsefydlu neu newydd anogir defnyddio dulliau a deunyddiau adeiladu traddodiadol gan gynnwys mortar calch neu blannu gwrychoedd cynhenid.
Golygfeydd Pwysig	Mae golygfeydd i mewn i'r Ardal Gadwraeth, ac allan ohoni, yn enwedig o'r Eglwys yn hanfodol i ansawdd arbennig y lle. Bydd amddiffyn a mwyhau'r rhain yn ystyriaeth bwysig wrth benderfynu unrhyw ddatblygiad arfaethedig.
Traffig ac Arwyddion	Dylid cynllunio gwaith priffyrdd yn unol â'r canllawiau a osodir yn Adran 7.0 o'r ddogfen hon.
Cynnal a Chadw Adeiladau	Anogir gwaith atgyweirio sensitif a chynnal a chadw rheolaidd drwy ddsbarthu nodiadau Canllaw a chyngor cyffredinol drwy'r broses Rheoli Datblygiad. Mae'n hanfodol bwysig bod technegau a deunyddiau traddodiadol yn cael eu defnyddio i amddiffyn cymeriad hanesyddol penodol ac ymddangosiad yr ardal.
Archaeoleg	Mae'n bosib y bydd angen lefelau amrywiol o liniariad archeolegol mewn ymateb i gynigion datblygu o fewn y craidd hanesyddol. Anogir ymgynghoriad cynnar gydag Ymddiriedolaeth Archaeolegol Clwyd-Powys mewn perthynas ag unrhyw annedd newydd arfaethedig neu estyniad er mwyn atal unrhyw oedi yn y cyfnod cyflwyno cais.
Datblygiad Newydd	Rhaid i ddatblygiadau barchu graddfa, cynllun, cyfrannedd a deunyddiau'r bensaernïaeth amgylchynol i gryfhau cydlyniad y stryd. Mae'n hanfodol bod graddfa ac amrywiaeth y bensaernïaeth amgylchynol yn cael eu parchu a bod y cynllun o ansawdd uchel ac yn llawn dychymyg. Ceir canllawiau dylunio manwl yn Adran 7.0 o'r ddogfen hon.
Ailsefydlu nodweddion a gollwyd	Mae manylion pensaernïol traddodiadol a deunyddiau lleol yn bwysig i ddiddordeb a gwerth pensaernïol, a dylid eu cadw, eu hatgyweirio neu eu hailsefydlu os ydynt wedi eu colli.

6.2

CYFLEOEDD MWYHAU

Mae'r canlynol wedi eu hadnabod fel cyfleoedd i fwyhau'r Ardal Gadwraeth. Mae'r gwaith isod yn ddibynnol ar argaeledd cyllid neu gymorth grant:

Dynesiad Pont Wrddymbre

6.2.1

CYNIGION MWYHAU	CORFF CYFRIFOL
Pont Wrddymbre - Mae llystyfiant wedi tyfu dros y grisiau sy'n arwain i lawr at yr afon ger Pont Wrddymbre ac mae mwsogl yn eu gwneud yn llithrig. Byddai gwaith clirio a glanhau yn caniatáu i'r cyhoedd fedru mynd at lan yr afon unwaith eto.	Tirfeddiannwr preifat

Canol y Pentref

6.2.2

CYNIGION MWYHAU	CORFF CYFRIFOL
Gwifrau Uwchben - Mae presenoldeb llawer o wifrau uwchben yng nghanol y pentref yn cael effaith wael ar olwg yr ardal a byddai'n dda eu hadleoli dan ddaear.	Cwmni Gwasanaethau Cyhoeddus - Manweb

Emral Arms

6.2.3

CYNIGION MWYHAU	CORFF CYFRIFOL
Emral Arms - Mae'n hanfodol bod yr adeilad amlwg hwn a'i dalar yng nghanol y pentref yn cael ei gynnal yn briodol. Byddai ymddangosiad yr adeilad a'r Ardal Gadwraeth yn gyffredinol yn elwa o gynllun i dirlunio ac ail-wynebu'r maes parcio a thalwyneb yr adeilad.	Tirfeddiannwr preifat



7 Canllawiau Dylunio

7.1 Nod y canllawiau dylunio canlynol yw sicrhau bod cymeriad yr Ardal Gadwraeth yn cael ei fwyhau, drwy gynllunio sy'n llawn dychymyg ac o ansawdd uchel. Mae'r agweddau canlynol o bwysigrwydd arbennig

Graddfa

7.2 Rhaid i waith adnewyddu ac ail-ddatblygu barchu lled lleiniau traddodiadol gan osgoi ffasadau enfawr ailadroddus ac undonog sy'n nodweddu llawer o ddyluniadau modern.

Cyfrannedd

7.3 Yn y rhan fwyaf o adeiladau y tu fewn i'r Ardal Gadwraeth mae'r berthynas rhwng ffenestri, drysau ac uchder lloriau a'r berthynas rhwng y solet a'r gwag yn nyluniad golygon yn hanfodol. Dylid efelychu cyfranneddau traddodiadol mewn datblygiadau newydd.

Linell Adeiladu

7.4 Rhaid i ffryntiad datblygiad gydymffurfio â'r patrwm stryd hanesyddol. Mae cynllun y pentref yn un llinol gyda'r holl adeiladau yn wynebu'r ffordd a'u llinellau toeau yn gyfochrog iddi.



Toeau

7.5 Mae'r llinell to yn nodwedd amlwg o adeilad ac mae'n hanfodol cadw at yr uchder, siâp, codiad, manylion yr ymyl a'r bondo a'r addurniad gwreiddiol. Pethau estron yw toeau fflat i'r traddodiad lleol ac yn gyffredinol maent yn

annerbyniol. Mae cynn simneiau yn nodweddion pwysig o olwg toeau a dylid eu cadw hyd yn oed os nad oes eu hangen mwyach.

Ble mae deunyddiau toi i'w hamnewid dylai'r deunyddiau

newydd gyd-fynd â'r hen rai o ran lliw, maint ac ansawdd os oeddynt yn rai traddodiadol ac yn hanesyddol addas. Os bydd galw am awyru dylid gwneud hynny drwy ddulliau anamlwg (e.e. awyru islaw'r bondo) ac nid yw awyrellau to sy'n weladwy yn dderbyniol.



Walïau Allanol

7.6 Rhaid i unrhyw newid neu waith trwsio i walïau allanol barchu'r deunyddiau adeiladu sy'n bod eisoes a chyd-fynd â hwy o ran gwedd, ansawdd a lliw. Dylid gwneud pob ymdrech i gadw neu aildefnyddio bricwaith neu waith carreg wynebu, ac ni ddylid eu rendro, eu peintio na defnyddio gro chwipio. Rhaid defnyddio mortar sydd yr un lliw, math ac ansawdd â'r gwreiddiol wrth ail-bwyntio ac yn hanesyddol byddai wedi cynnwys calch a thywod. Mae

morterau sment caled, modern yn annerbyniol am eu bod yn atal unrhyw leithder rhag anweddu drwy'r uniadau. Yn hytrach



mae'n cael ei dynnu lawr drwy'r deunydd meddal nesaf, sef y gwaith maen ei hun gan niweidio golwg a strwythur yr adeilad. Ni ddylid tynnu rendrad gwreiddiol i ddinoethi waliau carreg rwbwl, bric neu fframwaith coed, na fwrriadwyd eu gweld. Yn draddodiadol, roedd gorffeniadau rendrad wedi eu seilio ar galch. Mae rendradau mwy modern o sment caled yn atal gwlybanaeth rhag anweddu, sydd yn gallu casglu rhwng y wal a'r rendrad gan beri tamprwydd yn fewnol. Pan fo hynny'n briodol, dylid amnewid rendradau sment caled gyda dewis amgen o galch.

Nwyddau Dŵr Glaw

7.7 Dylid trwsio nwyddau dŵr glaw os ydynt yn rai gwreiddiol neu eu hadfer mewn deunyddiau gwreiddiol. Nid yw gwteri plastig yn briodol i Adeiladau Rhestredig ac adeiladau mewn Ardaloedd Cadwraeth am nad ydynt yn hanesyddol gywir ac am nad ydynt yn mwyhau cymeriad yr adeilad.

Ffenestri

7.8 Rhaid i ffenestri fod yn gywir eu cyfrannedd, yn mynd



yn dda gyda'i gilydd ac adeiladau cyfagos a dylent barchu agoriadau'r adeilad. Yr ystyriaeth gyntaf, bob tro, yw cadw ffenestri

gwreiddiol, ond dylai unrhyw waith trwsio neu amnewid gyd-fynd â'r gwreiddiol. Mae hyn yn cynnwys nid yn unig elfennau strwythurol y ffenestr ond hefyd gwydr hanesyddol a'r celfi ffenestr gwreiddiol. Yn hynod bwysig yw'r dull o agor, safle'r ffenestr yn yr haenau ochr a'r darnau o farrau gwydro. Mae trwch a dyluniad y bar gwydro, maint a threfniant cwareli yn elfennau hanfodol wrth benderfynu ar ffenestri newydd priodol sy'n parchu oed yr adeilad. Mae amnewid ffenestri pren neu haearn gyda dewis uPVC, waeth beth yw'r patrwm, yn annerbyniol. Rhaid i bob ffenestr gael ei gorffen gyda phaent traddodiadol yn hytrach na staen modern.

Drysau

7.9 Dylid cadw casys drysau, drysau a chelfi drysau gwreiddiol ble bynnag y bo hynny'n bosib. Dylai'r rhai newydd weddu'r



cyfrannedd, yr arddull a'r deunyddiau gwreiddiol, a dylent fod wedi eu peintio. Mae manylion megis panelu a ffenestri linter yn elfennau hanfodol wrth bennu'r math priodol o ddrws newydd, sy'n parchu oed adeilad. Dylid cynllunio pyrth o fewn cyd-destun ac arddull pensaernïol cyffredinol yr adeilad a chan gyfeirio at arddulliau priodol sydd gerllaw. Ni ddylent ddominyddu'r blaenolwg.

Nodweddion Addurnol

7.10 Dylid cadw nodweddion megis mowldiadau terracotta, ffigyrau, arysgrifau, rheiliau, manylion terfyn, ayb, ble bynnag y bo hynny'n bosib fel nodweddion cymeriad yr adeilad yn yr Ardal Gadwraeth.



Triniaeth Terfyn

7.11 Ni chaniateir dileu neu newid waliau terfyn. Dylid gwneud gwaith trwsio gan ddefnyddio deunyddiau sydd yr un fath ac yn yr un arddull neu drwy sicrhau bod bondiau a cherrig copa sydd ar goll yn cyd-fynd â beth sydd yno'n barod. Annerbyniol yw defnyddio mortar sment caled i ailbwyntio uniadau am ei fod yn cynyddu cyfradd dirywio, yn arbennig mewn tywodfaen.

Arwynebeddau

7.12 Dylid osgoi gordefnyddio gorffeniadau macadam gan fanteisio ar y cyfle i osod deunyddiau traddodiadol, naturiol sydd, o ddewis, yn lleol, ac yn rai y mae eu lliw, gwead a phatrwm yn gweddu cymeriad yr ardal ac sy'n sensitif i adeiladau cyfagos.

Gwaith Priffyrdd

7.13 Dylid cael gwared ar ddodrefn stryd dieisiau neu ddiangen megis arwyddion, biniau neu bolion i leihau effeithiau annibendod stryd. Rhaid cadw unrhyw nodweddion hanesyddol megis arwyddion stryd, a rhaid i unrhyw eitemau newydd megis bolardiau, colofnau goleuadau stryd ac arwyddbyst ayb, gael eu hintegreiddio'n ofalus i'r strydlun gan weddu adeiladau cyfagos a'r ardal yn ei chyfanrwydd. Rhaid cadw nifer a maint arwyddion stryd i'r lleiafswm a'u goleuo dim ond ble mae hynny'n hanfodol ar sail diogelwch. Dylai platiau cefn fod yn llwyd neu ddu gan osgoi lliw melyn goleuol. Ble mae arwyddion ffordd yn hanfodol o fewn yr Ardal Gadwraeth rhaid iddynt fod o led cyfyngedig.



Microgynhyrchu Ynni

7.14 Tra bo'r defnydd o systemau Microgynhyrchu Ynni i'w annog nid ydynt yn dderbyniol pan fo offer wedi eu gosod ar dalwynebau neu brif olygon gweladwy ble byddai'r effaith ar yr Ardal Gadwraeth yn un negyddol neu ble niweidir ffabrig, cymeriad neu leoliad Adeilad Rhestredig. Ers 1af Medi 2009 mae gosod offer microgynhyrchu ar annedd neu adeilad sydd ar dalar yr annedd yn cael ei gyfrif i fod yn ddatblygiad a ganiateir (heb fod angen caniatâd cynllunio). Fodd bynnag, ceir rhai eithriadau arwyddocaol, yn enwedig y rhai hynny sy'n ymwneud ag anheddau mewn ardal gadwraeth ac adeiladau rhestredig a'u cwrtl.



8 Rheolaethau Ardal Gadwraeth

Rheolaethau Arbennig

8.1 Er mwyn amddiffyn yr amgylchedd arbennig, mae rheolaethau llym yn bodoli yn yr Ardal Gadwraeth. Nid bwriad y rhain yw atal newid, ond i fod yn rheolaeth bositif i ddiogelu cymeriad yr ardal yn ei chyfanrwydd. Mae'r rhain yn cynnwys:

- Pwerau rheoli ychwanegol i anheddau o ran estyniadau, estyniadau estyniadau ac addasiadau i'r to, cladin, lleoli garejys a llestri lloeren.
- Rhaid cael Caniatâd Ardal Gadwraeth ar gyfer y rhan fwyaf o waith sy'n golygu dymchwel adeilad yn llwyr. Fel arfer ni roddir caniatâd i ddymchwel nes bod gwybodaeth wedi dod i law ynghylch beth fydd ffurf yr ailddatblygu.
- Rhaid rhoi rhybudd o chwe wythnos i'r Cyngor ar gyfer unrhyw waith i goed.

Gyda phob cynnig i ailddatblygu ac arddangos hysbysebion mewn Ardal Gadwraeth, rhaid cymryd gofal mawr i sicrhau bod cynlluniau yn mwyhau a chadw cymeriad arbennig yr ardal gadwraeth. Mae dyluniad a'r dewis o ddeunyddiau o bwys mawr yn hyn o beth.

Adeiladau Rhestredig

8.2 Adeilad Rhestredig yw adeilad a ystyrir i fod o 'ddiddordeb pensaernïol neu hanesyddol arbennig' ac sydd fel y cyfryw yn gofyn am amddiffyniad arbennig. Unwaith iddo gael ei restru, mae adeilad wedi ei amddiffyn dan Ddeddf Cynllunio (Adeiladau Rhestredig ac Ardaloedd Cadwraeth) 1990. Mae'r Rhestru yn amddiffyn yr adeilad i gyd, yn allanol ac yn fewnol waeth beth yw'r rheswm dros restru yn ogystal ag unrhyw wrthrych neu strwythur sydd wedi ei sefydlogi iddo neu unrhyw wrthrych o fewn cwrtill yr adeilad, sydd wedi bod felly ers cyn 1af Gorffennaf

1948. Y rheswm tros hyn yw sicrhau bod cymeriad arbennig yr adeilad a'i leoliad yn cael eu hamddiffyn.

8.3 Pan fo gwaith i'w wneud ar Adeilad Rhestredig, da o beth yw gwirio gydag Awdurdod Cynllunio'r Cyngor a oes angen cael Caniatâd Adeilad Rhestredig. Gydag unrhyw waith arfaethedig, rhaid rhoi ystyriaeth arbennig i ddymunoldeb gwarchod yr adeilad, ei leoliad a'i nodweddion arbennig sydd o ddiddordeb.

8.4 Wrth ystyried unrhyw waith i Adeilad Rhestredig rhaid mai'r prif amcan yw cadw pob nodwedd wreiddiol a ffabrig yr adeilad ble bynnag y bo hynny'n bosib. Rhaid cael Caniatâd Adeilad Rhestredig cyn dymchwel adeilad rhestredig neu ei newid, mewn modd fyddai'n effeithio ar gymeriad, integriti neu ddiddordeb arbennig yr adeilad. Gallai hyn gynnwys newid ffenestri a drysau, newid y deunydd toi, paentio bricwaith, symud neu ddymchwel walïau mewnol, lleoedd tân neu risiau. Mae'n bosib na fydd angen caniatâd ar gyfer gwaith trwsio tebyg am debyg ond buddiol fyddai gwirio bob tro cyn dechrau ar unrhyw waith am ei bod hi'n drosedd gwneud unrhyw waith heb gael caniatâd angenrheidiol ac yn dilyn erlyniad llwyddiannus bydd y personau dan sylw yn wynebu cosbau sylweddol.



9 Ffynonellau Cyllid

Egwyddor sylfaenol pob cynllun grant yw nad oes modd cynnig y grant wedi i'r gwaith ddechrau. Mae pob grant yn ddewisol a gall cyfraddau amrywio. Mae'n hanfodol ymgynghori'n gynnar gyda darparwyr posib.

Cadw: Cofadeiladau Hanesyddol Cymru

Cadw yw'r brif asiantaeth gyhoeddus sy'n cynnig cymorth grant ar gyfer adeiladau hanesyddol yng Nghymru. Dyma grynhoad o'r cynlluniau grant allweddol:

Grant Adeiladau Hanesyddol

Ar gyfer trwsio ac adfer ffabrig hanesyddol adeiladau o 'ddiddordeb pensaernïol neu hanesyddol eithriadol'. Fel rheol telir grantiau mewn rhandaliadau neu wedi i'r gwaith gael ei gwblhau. Mae'r ganran o gyfanswm y gost trwsio cymwys sy'n daladwy drwy gymorth grant yn ddibynnol ar y math o adeilad, er enghraifft:

Crefyddol	50%
Ymddiriedolaethau ac Elusennau	40%
Domestig/Preifat	30%
Masnachol/Diwydiannol	30%
Cyhoeddus	30%

Gall amodau'r grant fynnu bod arbenigwr yn cynllunio, yn pennu a goruchwylio'r gwaith - ac i ganiatáu rhywfaint o fynediad cyhoeddus i'r adeilad unwaith i'r gwaith gael ei gwblhau. Rhaid i'r perchennog hefyd sicrhau bod yr adeilad mewn cyflwr da a threfnu a chynnal sicrwydd yswiriant digonol ar gyfer yr adeilad.

Grant Ardaloedd Cadwraeth

Ar gyfer gwaith i strwythur allanol neu ymddangosiad adeiladau hanesyddol, sy'n mwyhau Ardal Gadwraeth yn arwyddocaol. Unwaith eto, telir grantiau drwy rhandaliadau neu wedi cwblhau'r gwaith ar sail y cyfraddau canlynol:

Crefyddol	40%
Ymddiriedolaethau ac Elusennau	30%
Domestig/Preifat	25%
Masnachol/Diwydiannol	25%
Cyhoeddus	25%

Yn debyg i'r Grant Adeilad Hanesyddol, gall amodau fynnu bod arbenigwr yn cynllunio, yn pennu a goruchwylio'r gwaith. Hefyd rhaid i'r perchennog sicrhau bod yr adeilad mewn cyflwr da a threfnu a chynnal sicrwydd yswiriant digonol ar gyfer yr adeilad.

Atodiad 1

Adeiladau Rhestredig

Adeiladau Rhestredig	Gradd
Eglwys Blwyf Sant Deiniol	I
The Malt House gan gynnwys y bwthyn Ynghlwm sydd i'r dde	II
The Old Rectory, Lôn Mulsford	II
Pont Wrddymbre	II
Admiralty House	II
Shop Cottage	II
The Manor a Quinton	II

Atodiad 2

Canllawiau Polisi Cadwraeth

Prif Ddeddfwriaeth	Canllaw Polisi Cenedlaethol	Polisi Lleol
Deddf Cynllunio Gwlad a Thref 1990	Polisi Cynllunio Cymru	Cynllun Datblygu Unedol Wrecsam (CDLI ar ddod 2009)
Deddf Cynllunio (Adeiladau Rhestredig ac Ardaloedd Cadwraeth) 1990	Cylchlythyr y Swyddfa Gymreig 61/96: Cynllunio a'r Amgylchedd Hanesyddol: Adeiladau Hanesyddol ac Ardaloedd Cadwraeth	Canllawiau Cynllunio Lleol Nodyn 4: Ardaloedd Cadwraeth
Deddf Cofadeiladau Hynafol ac Ardaloedd Archaeolegol 1979	Cylchlythyr y Swyddfa Gymreig 1/98: Cynllunio a'r Amgylchedd Hanesyddol: Cyfarwyddiadau gan Ysgrifennydd Gwladol Cymru	Canllawiau Cynllunio Lleol Nodyn 30: Cynllunio: Canllaw ar gyfer Datblygwyr a Phenseiri wrth Gynllunio Datblygiadau Preswyl
	Nodyn Cyngor Technegol 12: Dyluniad	
	Cylchlythyr y Swyddfa Gymreig 60/96: Cynllunio a'r Amgylchedd Hanesyddol: Archaeoleg	

Atodiad 3

Geirfa o Dermau Pensaernïol

Balwstrad	Cyfes o gynhalbyst fertigol (balwsterau) ar ffurf bilerog neu foliog sy'n cynnal canllaw neu gopin
Bondin Fflemaidd	Dull o osod briciau ar eu hyd ac yn groes bob yn ail ar draws bob cwrs, gyda'r brics croes wedi eu canoli ar y brics sydd ar eu hyd sydd uwch eu pen ac oddi tanynt
Braced	Darn bach o garreg sy'n cynnal
Bricsen groes	Pen y fricsen
Bricsen ar ei hyd	Wyneb hir bricsen
Cambr	Codiad bach neu dro ar 'i fyny yn lle llinell neu draws llorweddol
Canoloesol	Yn dyddio neu'n nodweddiadol o'r Oesoedd Canol (1042-1485)
Canopi	Ymwthiad neu gwfl
Capeliaeth	Y rhanbarth tiriogaethol a neilltuwyd i gapel
Casment	Ffenestr gyda'i cholfachau ar yr ochr
Cerrig copa	Cwrs uchaf o ragfur wal neu simnai
Cilfwâu	Mowldiad ceugrwm ar yr uniad rhwng y wal a'r nenfwd neu banel
Cornelyn	Gwagle neu le caeedig sydd wedi ei osod yn ôl neu'n finfylchog
Cornis	Darn ymwthiol addurnol sy'n ffurfio ymyl uchaf adeilad neu biler ayb.
Brodorol	Term a ddefnyddir i ddisgrifio ffurfiau a dulliau adeiladu rhanbarthol, lleol heb ymholiadau pensaernïol crand
Deintell	Ymwthiadau ciwbig bychailn islaw llinell y to
Diaper	Addurniad wynebol ailadroddus, fel arfer yn y bricwaith gyda dau liw brics gwahanol
Dormer	Ffenestr sydd wedi ei gosod mewn to goleddog. Yn aml mae to'r ffenestr ar oled neu ogwydd
Fictoraidd	Yn dyddio neu'n nodweddiadol o'r cyfnod 1837-1901
Fleur-de-Lys	Cynrychiolaeth arddulliaidd o 3 petal lili mewn herodraeth a chelfyddyd
Ffenestri Codi (dalennog)	Ffenestr sy'n symud ar rigolau, gydag unai un ffrâm wedi ei sefydlogi (ffenestr sengl) neu'r ddwy (ffenestr godi ddwbl)
Gothig	Cyfnod o bensaernïaeth ganoloesol a nodweddir gan ddefnydd o fwa pigfain
Llin-gwrs	Cwrs carreg llorweddol neu fowldiad sy'n ymwthio o wyneb y wal
Maen clo	Carreg ganolog mewn bwa neu gromen
Mowld gorchuddio	Mowldiad ymwthiol sydd i'w weld uwchlaw bwa neu lintel fel bo dŵr yn tasgu oddi arno
Nogwaith Bric	Mewnlenwad bric i'r gwagleoedd rhwng y fframwaith coed
Rhagfur	Wal er mwyn amddiffyn unrhyw gwymp sydyn e.e. ar ymyl pont; hefyd wal sy'n ymestyn ar 'i fyny i guddio to.
Pilastr	Cynrychiolaeth wastad o golofn Glasurol yn gerfwedd fas i'r wal
Plethwaith a Chlai	Fframwaith o bolion sydd wedi ei blethu â changhennau a'i blastro â chlai
Plinth	Cysiau ymwthiol wrth droed wal neu golofn
Terfyniad Pêl	Addurn sydd ynghlwm wrth apig nodweddiadol bensaernïol
Rendrad	Plastro wyneb gyda phlaster neu stwco neu orffeniad arall
Rococo	Addurniad ffansiol ond gosgeiddig mewn celf a phensaernïaeth a ddaeth o Ffrainc yn y 18eg ganrif
Sil	Aelod strwythurol sy'n cynnwys ffurfiad pren llorweddol parhaus sy'n ffurfio aelod isaf fframwaith neu strwythur cynnal
Sioraidd	Yn dyddio neu'n nodweddiadol o'r cyfnod 1714-1820
Talcen	Ardal o wal, yn aml yn drionglog, ar ddiwedd to goleddog
Talcendo	To sy'n goleddu ar i fynnu ar bob ochr yn hytrach na tho gyda thalcen
Terracotta	Clai browngoch anwydrog sydd wedi ei danio
Tuduraidd	Cyfnod yn hanes Lloegr rhwng 1485 ac 1603
Vouissoir	Cerrig siâp lletem sy'n ffurfio bwa
Plethwaith a Chlai	Fframwaith o byst wedi eu plethu â changhennau neu frwyn a'u plastro â chlai

Cyfeiriadau

Sunter Harrison. Emral Hall.

Edward Hubbard, 1986. The Buildings of Wales (Denbighshire and Flintshire).

Ron Jones, 2002. Memories of Worthenbury.

Reverend Sir T.H. Gresley Puleston. The story of a Quiet Country Parish, Being the Gleanings of the History of Worthenbury,

G Vaughan Rees, Cyngor Sir y Fflint. Worthenbury Village Plan,
The Parish Church of St Deiniol Worthenbury, A Guide for Visitors

Disgrifiadau Rhestru Cadw

www3.sympatico.ca/robert.sewell/pulestonharrison.html. Pulestons of Shropshire and North Wales.

<http://grace-for-today.com/phenry/phenry121.htm> Sovereign Grace Articles. Memoir Philip Henry 1631-1696.

www.capt.demon.co.uk/projects/longer/churches/wrexham/16976. Wrexham Churches Survey, Church of St Deiniol, Worthenbury.

www.genuki.org.uk

Raymond Lowe, 2002. Lost Houses in and around Wrexham

Wrexham Maelor Historic Settlements, 1992. The Clwyd Powys Archaeological Trust.

Cyhoeddiadau Perthnasol Eraill

Sunter Harrison, The Four Baronets of Emral and Emral Hall, Worthenbury, North Wales, Book 1 1974, Book 2 1975

Peter Smith, Houses of The Welsh Countryside, RCAHMMW, 1975

Thomas Lloyd, The Lost Houses of Wales, Save Britain's Heritage, 1986

Cysylltiadau Defnyddiol

The Institute of Historic Building Conservation - www.ihbc.org.uk

Cofadeiladau Hanesyddol Cymru - www.cadw.wales.gov.uk

The Royal Institute of British Architects - www.riba.org

The Society for the Protection of Ancient Buildings - www.spab.org.uk

The Royal Institution of Chartered Surveyors - www.rics.org.uk

The Georgian Group - www.georgiangroup.org.uk

The Victorian Society - www.victorian-society.org.uk

Ymddiriedolaeth Archaeolegol Clwyd-Powys - www.cpat.org.uk