



YMPÄRISTÖVAIKUTUSTEN ARVIOINTIMENETTELYN SOVELTAMINEN, ÖLANDIN TUULIVOIMAHANKE VÖYRI

HANKKEESTA VASTAAVA

Oy Kustens Vind Ab
Teknologiapuisto 1
61800 Kauhajoki

HANKKEESTA VASTAAVAN TOIMITTAMAT TIEDOT

Oy Kustens Vind Ab suunnittelee kuuden (6) tuulivoimalan rakentamista Vöyrin kuntaan Ölandin alueelle. Voimaloiden kokonaiskorkeus on enintään 270 metriä. Napakorkeus enintään 180 metriä ja roottorin halkaisija 180 metriä. Yksittäisen voimalan teho tulee olemaan 5,7 MW.

Suunniteltu tuulivoimapuisto sijaitsee noin 13 kilometrin etäisyydellä Vöyrin keskustasta koilliseen. Hankealueelta noin kahden kilometrin etäisyydellä itään sijaitsee Kimon kylä, samoin kuin lähin taajama, Oravainen, sijaitsee noin kahden kilometrin etäisyydellä hankealueen pohjoispuolella.

Tuulivoima-alueelle rakennetaan 110 kV sähköasema. Hankealueen länsireunan läpi kulkee Fingridin 400 kV voimajohto sekä kaksi Härrfors Nät -yhtiön 110 kV voimajohtoa. Tuulivoima-alue on tarkoitus liittää Härrfors Nät Oy:n voimajohtoon.

Hankkeen ympäristövaikutukset

Melu

Toiminnanaikaisia meluvaikutuksia on arvioitu melumallinnuksen avulla. Mallinnukset on suoritettu tuulivoimalaitosvalmistaja Nordexin N163-5,7 MW voimalalla, jonka napakorkeus on 180 metriä, roottorin halkaisija 180 metriä ja kokonaiskorkeus on siten 270 metriä. Turbiinin teho on 5,7 MW. Voimalan siipien reunaan on asennettu melua vaimentavia sahalaitaelementtejä. Äänitehotasona on käytetty 108,7 dB(A). Melumallinnuksessa on huomioitu Ölandin suunniteltujen tuulivoimaloiden lisäksi Storbackenin rakenteilla olevat tuulivoimalat (7 kpl).

Tulosten mukaan tuulivoimapuiston melu ei ylitä asuin- ja lomarakennuskäytössä oleville kohteille annettuja valtioneuvoston asetuksen (1107/2015) mukaisia ohjearvoja. Lähimpien asuntojen kohdilla melutasot jäävät 40 dB(A) rajan ulkopuolelle.

Välke

Välke/varjostusmallinnukset on suoritettu turbiinimallille N163, jonka napakorkeus on 180 metriä, roottorin halkaisija 180 metriä ja turbiinin teho 5,7 MW. Varjostusmallinnuksessa on laadittu mallinnuskartat niin sanotulle todelliselle tilanteelle (real case). Mallinnuksen tulosten mukaan real case -tilanteessa 8 tuntia

vuodessa varjostusalueelle ei Ölandin hankealueen läheisyydessä sijoitu asuin- tai lomarakennuksia.

Vaikutukset maankäyttöön, yhdyskuntarakenteeseen ja liikenteeseen

Hankealueelle laaditaan tuulivoimaosayleiskaava ja alueella on voimassa Pohjanmaan maakuntakaava 2040.

Hankealueesta pieniä osia kuuluu maaseutuasutuksen yhdyskuntarakenteeseen. Kahden kilometrin etäisyydellä tuulivoimaloista sijaitsee Kimon kylä idässä, ja hankealueen ympärillä lukuun ottamatta eteläpuolta on maaseutuasutusta. Lähin taajama (Oravainen) sijaitsee noin kahden kilometrin etäisyydellä hankealueen pohjoispuolella.

Vaikutukset rakennettuun ympäristöön, maisemaan ja kulttuuriympäristöön

12 kilometrin säteelle hankealueesta sijoittuu kolme valtakunnallisesti arvokasta maisema-aluetta: Vöyrinjokilaakson kulttuurimaisema kolmen kilometrin etäisyydellä, Oravaisten taistelukenttä noin kahden kilometrin etäisyydellä ja Kimon ruukinalue alle kahden kilometrin etäisyydellä.

Lähin valtakunnallisesti arvokas rakennettu kulttuuriympäristö Oravaisten taistelutanner ja Minnestodsin tie sijaitsevat noin kilometrin etäisyydellä hankealueesta pohjoiseen. Pohjoispuolella sijaitsevat hankealueesta alle kolmen kilometrin ja noin neljän kilometrin etäisyydellä Oravaisten kirkko ja hautausmaa.

Kimon ruukin ja Oravaisten tehdasyhdyskunnan valtakunnallisesti arvokkaita kulttuuriympäristön alueita sijaitsee alle kolmen kilometrin etäisyydellä hankealueesta itään sekä alle viiden kilometrin etäisyydellä hankealueesta pohjoiseen - kaakkoon. Maakunnallisesti arvokas kulttuuriympäristö Öyrinranta sijaitsee alle kolmen kilometrin etäisyydellä sekä Strandby alle neljän kilometrin etäisyydellä hankealueesta.

Hankealueella ei ole muinaisjäännöksiä. Kymmenen kilometrin säteellä voimaloista on 56 muinaisjäännöskohdetta sekä kahdeksan (8) muinaisjäännösaluetta. Lähimmät viisi (Krankrösselmossen 1, Krankrösselmossen 2, Lund, Oravaisten taistelutanner ja Storkärr) sijaitsevat noin kahden kilometrin etäisyydellä hankealueen rajasta.

Vaikutukset luontoympäristöön ja luonnonsuojelualueisiin

Lähin Natura 2000 -alue (Kalapääträsk) sijaitsee 6,5 kilometrin etäisyydellä hankealueesta ja Paljakanneva-Åkantmossen noin 8 kilometrin etäisyydellä. Lisäksi Kalapää-träsk kuuluu lintuvesiensuojeluohjelmaan ja siellä sijaitsee myös yksityinen luonnonsuojelualue. Paljakanneva-Åkantmossen kuuluu soidensuojeluohjelmaan ja sinne sijoittuu myös yksityiset luonnonsuojelualueet 1, 2, ja 3. Idässä 9,5 kilometrin etäisyydellä sijaitsee Åkanträsketin yksityinen luonnonsuojelualue

Vaikutukset maa- ja kallioperään sekä pinta- ja pohjavesiin

Hankealueen länsipuolella sijaitsee Kimo Norra (1055908) 3 kilometrin etäisyydellä ja Kalkkärrin pohjavesialue (1055907) 2,5 kilometrin etäisyydellä hankealueesta. Lähimpään tuulivoimalaan on pohjavesialueelta noin 3,2 kilometriä.

Hankealue sijoittuu vesistöalueiden pääjaossa Perämeren rannikon vesistöalueelle (84). Toisessa jaossa hankealue sijoittuu pääosin Fjärdbackenin valuma-alueelle 84.011 ja osittain Vöyrinjoen 84.009 sekä Karvatin valuma-alueelle 84.01.

Vaikutukset linnustoon

Alueella on tehty pesimälinnustaselvitys maastokaudella 2021. Pesimälinnusto koostuu hankealueen kasvillisuuden ja metsärakenteen perusteella suurelta osin alueellisesti yleisistä ja runsaslukuisista talousmetsäalueiden yleislajeista. Vanhoilla metsäkuvioilla esiintyy uhanalaiseksi luokiteltuja, varttuneempia metsiä suosivia metsävarpuslintuja. Rengastustoimiston petolinturekisterin mukaan hankealueen eteläpuolelle reilun kahden kilometrin etäisyydelle sijoittuu merikotkan pesä. Pesä on aktiivinen. Alueella on tehty päiväpetolintujen lentoseurantaa 6 päivää maastokauden 2021 aikana. Lisäksi merikotkan lentoja on seurattu kevät- ja syysmuutonseurannassa (15 päivää keväällä, 15 päivää syksyllä)

Alueelle sijoittuu merikotkan, laulujoutsenen ja metsähanhen kevään päämuuttoreitit. Muutto on painottunut rantaviivan läheisyyteen ja tuulivoimapuiston sijainnin perusteella muuttoa sijoittuu hankealueen molemmille puolille.

Haitallisten ympäristövaikutusten ehkäiseminen

Harkintapyyntöissä ei ole esitetty erityisiä haitallisten ympäristövaikutusten ehkäisemiseksi tehtäviä toimenpiteitä.

Yhteisvaikutukset muiden hankkeiden kanssa

Hankkeessa huomioidaan yhteisvaikutukset muiden alueella suunnitteilla olevien tuulivoimahankkeiden kanssa.

ASIAN KÄSITTELY

Asian vireilletulo

Pyyntö ympäristövaikutustuen arviointimenettelyn soveltamisen tarpeesta on toimitettu Etelä-Pohjanmaan ELY-keskukselle 23.3.2022 ja sitä on täydennetty 4.7.2022.

Viranomaisten kuuleminen

Etelä-Pohjanmaan ELY-keskus on kuullut ennen päätöksen tekoa Länsi-rannikon ympäristöyksikköä, Pohjanmaan liittoa, Vöyrin kuntaa, Etelä-Pohjanmaan ELY-keskuksen ympäristönsuojelu-, luonnonympäristö-, alueidenkäyttö- ja vesihuoltoyksikköä ja liikennevastuualuetta. Seuraavassa tiivistelmä annetuista lausunnoista:

Länsirannikon ympäristöyksikkö

Mallinnusten mukaan tuulivoimaloiden sijainti ei aiheuta ympäristöministeriön melulle asettamien ohjearvojen ylittymistä. Myöskään varjostus ei ylitä 8 tuntia vuodessa asumiseen tarkoitettujen kiinteistöjen osalta. Tuulivoimapuiston läheisyydessä sijaitsee useita turkistarhoja. Suomen turkistarhaajien liitto ry. on esittänyt vähintään 1 500 metrin etäisyyttä lähimmästä tuulivoimalasta.

Tuulivoimaloiden sijainnin ja alueen teiden rakentamisen ei arvioida vaikuttavan muihin tärkeisiin yhteiskunnan toimintoihin terveydellisestä näkökulmasta.

Asuinalueiden osalta mitkään raja- tai ohjearvot eivät ylity, joten sen perusteella ei ole tarvetta YVA-menettelylle.

Pohjanmaan liitto

Pohjanmaan liitto ei ota kantaa ympäristövaikutusten arviointimenettelyn tarpeeseen, mutta toteaa, että useat tuulivoimahanketoimijat tutkivat mahdollisuuksia tuulivoimalle hankealueen läheisyydessä. Tuulivoimapuistoalueiden yhteisvaikutukset voimajohtoreitteineen tulisi tutkia ja ottaa huomioon jatkosuunnittelussa.

Vöyrin kunta

Koska tuulivoimaloiden malli ei ole vielä tässä vaiheessa suunnittelu- ja lupaprosessia selvillä, on suuri riski sille, että tuulivoimaloiden kokonaisteho lopulta ylittää 45 MW. Vöyrin kunnan rakennus- ja ympäristölautakunta katsoo, että ympäristövaikutusten arviointimenettely olisi parasta tehdä myös Ölandin tuulivoimahankkeelle.

Kun ajatellaan Kimon läheisyyttä ja kaikkia käynnistyneitä tuulivoimahankkeita, olisi tärkeää tehdä enemmän kokonaisvaikutusten arviointia asutukseen nähden.

Etelä-Pohjanmaan ELY-keskus / alueidenkäyttöyksikkö

Voimassa olevan Pohjanmaan maakuntakaavan 2040 osalta aluetta ei ole esitetty tuulivoima-alueena. Hankealue jää kahden valtakunnallisesti arvokkaan maisema-alueen väliin (121. Vöyrin jokilaakson kulttuurimaisemat ja 122. Kimojokilaakson viljelymaisemat) ja vaikutukset niihin tulee selvittää ja arvioida.

Hankealueen pohjoispuolella sijaitsevat myös Oravaisten taistelukenttä ja Minnestodsin tie, jotka ovat myös valtakunnallisesti merkittävä rakennettu kulttuuriympäristö (RKY 2009). Alle viiden kilometrin säteellä sijaitsee myös useampi muu valtakunnallisesti arvokas kulttuuriympäristö. Vaikutukset tulee selvittää ja arvioida.

Alueella on useampi tuulivoimahanke vireillä sekä valmiiksi kaavoitettuja. Yhteisvaikutukset tulee selvittää muiden hankkeiden kanssa hyvin tarkasti mm melun, välkkeen, maiseman, linnuston, asutuksen ja virkistykseen osalta.

Etelä-Pohjanmaan ELY-keskus / liikennevastuualue

Liikenteen näkökulmasta Ölandin tuulivoimahanke ei edellytä YVA-menettelyä.

Etelä-Pohjanmaan ELY-keskus / pohjavesiyksikkö

Hankealueella ei sijaitse luokiteltuja pohjavesialueita eikä ELY:n tietojen mukaan vedenottamoita tai yksityisiä talousvesikaivoja. Lähin luokiteltu pohjavesialue on Kimo Norra (1055908), joka sijaitsee hankealueelta noin 3 km itään. Pohjavesialueelle ei hankkeesta aiheudu vaikutuksia. Paikallisia vaikutuksia pohjavedelle voi syntyä voimaloiden perustuksien ja kulkuteiden rakentamisesta. Kyseiset vaikutukset ei arvioiden mukaan ole mittavia eikä pohjaveden suojelun näkökulmasta katsota, että hanke vaatisi YVA-menettelyä.

Etelä-Pohjanmaan ELY-keskus / ympäristönsuojeluyksikkö, teollisuus- ja jätehuoltoryhmä

Melu- ja välkenäkökulmasta ei ole kommentoitavaa. Mallinnusten perusteella ei ole tarvetta tehdä tarkempaa vaikutusten arviointia.

Etelä-Pohjanmaan ELY-keskus / ympäristönsuojeluyksikkö, vesi- ja maatalousryhmä

Hankkeella ei ole ennalta arvioiden vaikutuksia eläinsuojiiin, turkistarhoihin tai turvetuotantoon.

RATKAISU

Oy Kustens Vind Ab:n Ölandin tuulivoimahankkeeseen ei sovelleta ympäristövaikutusten arvioinnista annetun lain (252/2017) mukaista arviointimenettelyä.

Perustelut

Ympäristövaikutusten arviointimenettelyä edellyttävät sellaiset hankkeet ja niiden muutokset, joilla todennäköisesti on merkittäviä ympäristövaikutuksia (YVA-laki 3 § 1 mom.). Hankkeet, joihin sovelletaan aina arviointimenettelyä, on määritelty YVA-lain liitteenä 1 olevassa hankeluettelossa, jonka kohdan 7) e) mukaan tuulivoimahankkeisiin, kun yksittäisten laitosten lukumäärä on vähintään 10 kappaletta tai kokonaisteho vähintään 45 megawattia, tulee aina soveltaa YVA-menettelyä.

Arviointimenettelyä sovelletaan lisäksi yksittäistapauksessa sellaiseen hankkeeseen tai jo toteutetun hankkeen muuhunkin kuin 1 momentissa tarkoitettuun muutokseen, joka todennäköisesti aiheuttaa laadultaan ja laajuudeltaan, myös eri hankkeiden yhteisvaikutukset huomioon ottaen, hankeluettelon hankkeiden vaikutuksiin rinnastettavia merkittäviä ympäristövaikutuksia. Päätöksenteossa otetaan huomioon hankkeen ominaisuudet ja sijainti sekä vaikutusten luonne.

Harkintapyyntöön mukaan yksittäisen voimalan teho tulee olemaan 5,7 MW. Tuulivoimapuiston yhteenlaskettu teho on siten 34,2 MW. Harkintapyyntöissä melumallinnus on tehty Nordexin N163-5,7 MW voimalamallilla ja mallinnuksessa on huomioitu Storbackenin rakenteilla olevan tuulivoimapuiston vaikutus

Hankkeen ominaisuudet, sijainti ja luonne

Tehtyjen melumallinnusten perusteella hanke täyttää tuulivoimaloiden ulkomelutasosta annetun Valtioneuvoston asetuksen (1107/2015) mukaiset ohjeavot pysyvän ja loma-asutuksen osalta. Tuulivoiman välkevaikutukselle ei ole Suomessa määritelty ohjearvoja, mutta Ruotsissa ohjearvo on 8 tuntia vuodessa ja Saksassa 10 tuntia vuodessa. Mallinnuksen tulosten mukaan myöskään välkkeen määrä ei ylitä ohjearvoa 8 tuntia vuodessa lähimmissä asuin- tai lomarakennuksissa.

Hankealueelle laaditaan tuulivoimaosayleiskaava ja alueella on voimassa Pohjanmaan maakuntakaava 2040. Tuulivoimaloiden sijoittelulla voidaan vähentää mahdollisia haittoja. Hankkeen vaikutukset ovat kokonaisuutena luonteeltaan pitkäkestoisia kattaen koko hankkeen toiminta-ajan, mutta toiminnan päätyttyä vaikutukset ovat pääosin palautuvia.

Yhteisvaikutukset muiden hankkeiden kanssa

Hankkeesta ei aiheudu lähialueen tuulivoimahankkeiden kanssa yhdessä sellaisia yhteisvaikutuksia, että hanke edellyttäisi YVA-menettelyä yhteisvaikutusten perusteella.

Yhteenveto

Kun huomioidaan hanke kokonaisuutena, sen ominaisuudet, sijainti, vaikutusten luonne, esitetyt selvitykset ja kuulemisessa esiin tulleet asiat, hankkeesta tai hankkeiden yhteisvaikutuksista ei aiheudu laajuudeltaan tai laadultaan YVA-lain hankeluettelon hankkeiden vaikutuksiin rinnastettavia merkittäviä haitallisia ympäristövaikutuksia. Arviointimenettelyä ei siten ole tarpeen soveltaa hankkeeseen.

SELVILLÄOLOVELVOLLISUUS

YVA-lain 31 §:n mukaisesti hankkeesta vastaavan on sen lisäksi, mitä erikseen säädetään, oltava riittävästi selvillä hankkeen ympäristövaikutuksista siinä laajuudessa kuin kohtuudella voidaan edellyttää.

SOVELLETUT SÄÄNNÖKSET

Laki ympäristövaikutusten arviointimenettelystä (252/2017) sekä liitteet 1 ja 2

Valtioneuvoston asetus ympäristövaikutusten arviointimenettelystä (277/2017)

MUUTOKSENHAKU

Hankkeesta vastaava saa hakea tähän päätökseen muutosta valittamalla Vaasan hallinto-oikeuteen. Valituskirjelmä on toimitettava Vaasan hallinto-oikeuteen 30 päivän kuluessa siitä, kun hankkeesta vastaava on saanut tiedon päätöksestä. Valitusoikeus on päätöksen liitteenä.

Tähän päätökseen ei saa muutoin erikseen hakea valittamalla muutosta. Ympäristövaikutusten arviointimenettelystä annetun lain 37 § 2 momentissa tarkoitetut tahot saavat kuitenkin hakea muutosta tähän päätökseen samassa järjestyksessä ja yhteydessä kuin hanketta koskevasta lupapäätöksestä valitetaan.

TIEDOTTAMINEN

Päätöksestä tiedotetaan kuuluttamalla 30 päivän ajan Etelä-Pohjanmaan ELY-keskuksen verkkosivuilla <https://www.ely-keskus.fi/kuulutukset/etela-pohjanmaa>. Ilmoitus kuulutuksesta on nähtävillä Vöyrin kunnan verkkosivuilla www.vora.fi.

Päätös julkaistaan ympäristöhallinnon verkkopalvelussa <https://www.ymparisto.fi/>
> Asiointi, luvat ja ympäristövaikutusten arviointi > ympäristövaikutusten arviointi > YVA-päätökset > alueellista tietoa > Etelä-Pohjanmaan ELY-keskus.

Ympäristönsuojelupäällikkö Päivi Kentala

Ylitarkastaja Heli Rasimus

Tämä asiakirja on hyväksytty sähköisesti.

LIITTEET

Liite 1 Hankkeen melumallinnuksen tulokset kartassa

Liite 2 Valitusosoitus

JAKELU

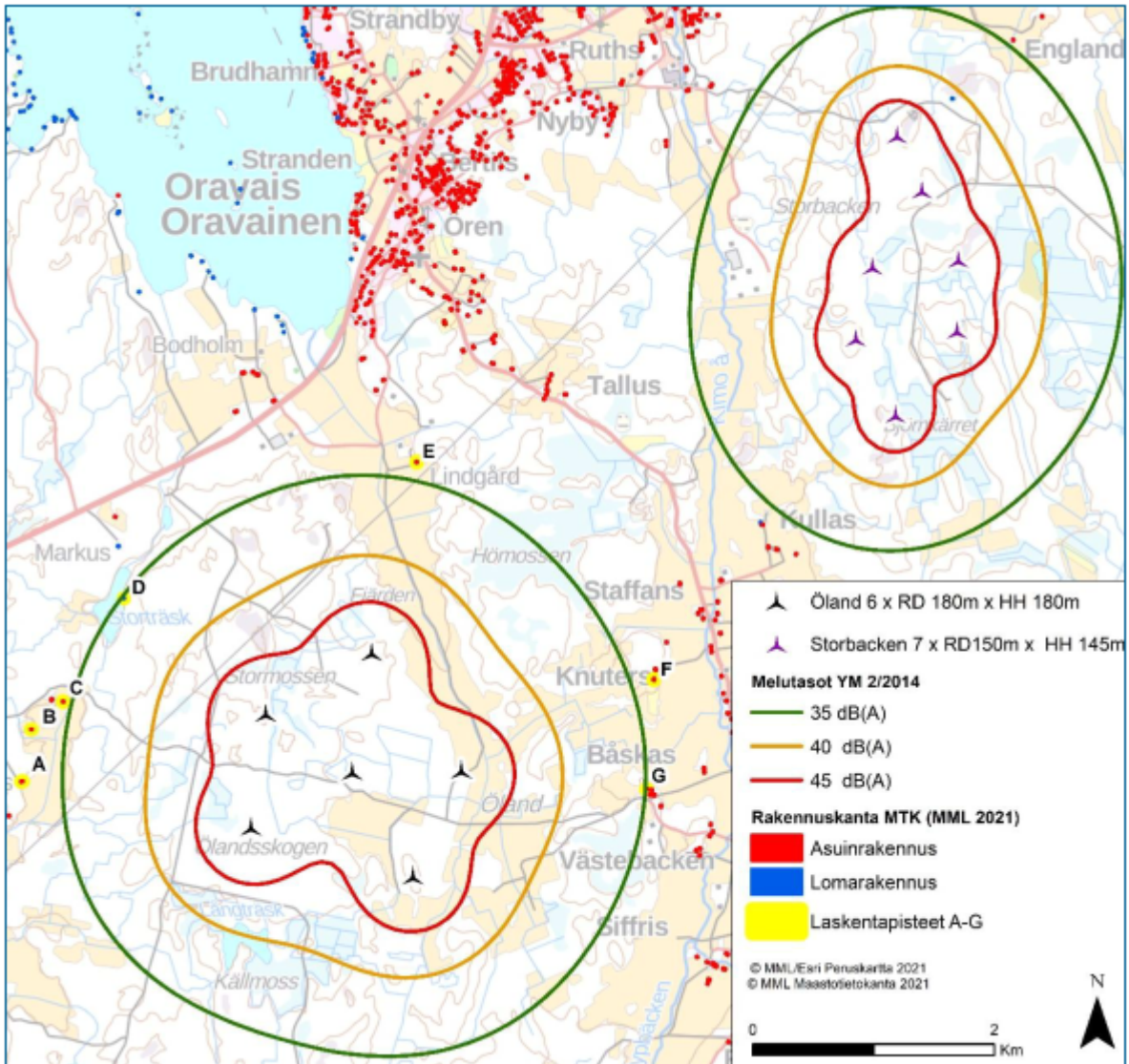
Oy Kustens Vind Ab, saantitodistuksin

sähköisesti:

FCG suunnittelu ja tekniikka Oy
Vöyrin kunta
Länsirannikon ympäristöyksikkö
Pohjanmaan liitto

Liite 1

HANKKEEN MELUMALLINNUKSEN TULOKSET KARTASSA



Melumallinnuksen tulokset ja tuulivoimaloiden sijoittuminen mallinnuksessa. Kuvassa mukana myös lähimmän rakenteilla olevan Storbackenin tuulivoimapaiston vaikutus.

Liite 2**VALITUSOSOITUS**

Tähän päätökseen tyytymätön saa hakea siihen muutosta **Vaasan hallinto-oikeudelta** valituksella, joka on tehtävä kirjallisesti.

Valituskirjelmä on toimitettava Vaasan hallinto-oikeudelle valitusajan kuluessa. Valitusaika on **kolmekymmentä (30) päivää tämän päätöksen tiedoksisaannista**. Valitusaikaa laskettaessa ei tiedoksisaantipäivää oteta lukuun. Jos valitusajan viimeinen päivä on pyhäpäivä, lauantai, itsenäisyyspäivä, vapunpäivä, jouluaatto tai juhannusaatto, valitusaika jatkuu vielä seuraavan arkipäivän. Valituskirjelmän voi toimittaa perille henkilökohtaisesti, postitse, sähköpostitse, telekopiona tai lähetin välityksellä. Postittaminen, toimittaminen sähköisesti ja toimittaminen lähetin välityksellä tapahtuvat lähettäjän vastuulla. Valituskirjelmän tulee olla perillä viimeistään valitusajan viimeisenä päivänä ennen virka-ajan päättymistä.

Tiedoksisaantipäivän osoittaa tiedoksianto- tai saantitodistus. Milloin kysymyksessä on sijaistiedoksianto, päätös katsotaan tiedoksisaaduksi kolmantena päivänä tiedoksiantotodistuksen osoittamasta päivästä. Milloin päätös on lähetetty postitse saantitodistusta vaatimatta, päätös katsotaan tiedoksisaaduksi seitsemäntenä päivänä päätökseen merkitystä postinjättöpäivästä, ellei muuta näytetä. Virkakirjeen katsotaan tulleen viranomaisen tietoon saapumispäivänään. Yleistiedoksiannossa tiedoksisaannin katsotaan tapahtuneen seitsemäntenä päivänä ilmoituksen julkaisemisesta virallisessa lehdessä.

Valituskirjelmässä on ilmoitettava

- päätös, johon haetaan muutosta
- miltä kohdin päätökseen haetaan muutosta ja mitä muutoksia siihen vaaditaan tehtäväksi
- perusteet, joilla muutosta vaaditaan
- valittajan nimi ja kotikunta, sekä
- postiosoite ja puhelinnumero, johon asiaa koskevat ilmoitukset valittajalle voidaan toimittaa.

Jos valittajan puhevaltaa käyttää hänen laillinen edustajansa tai asiamiehensä tai jos valituksen laatijana on joku muu henkilö, valituskirjelmässä on ilmoitettava myös tämän nimi ja kotikunta. Valittajan, laillisen edustajan tai asiamiehen on allekirjoitettava valituskirjelmä.

Valituskirjelmään on liitettävä

- päätös, johon haetaan muutosta, alkuperäisenä tai jäljennöksenä
- todistus siitä, minä päivänä päätös on annettu tiedoksi, tai muu selvitys valitusajan alkamisen ajankohdasta
- asiakirjat, joihin valittaja vetoaa vaatimustensa tueksi, jollei niitä ole jo aikaisemmin toimitettu viranomaiselle

Asiamiehen on liitettävä valituskirjelmään valtakirja, jollei valittaja ole valtuuttanut häntä suullisesti Vaasan hallinto-oikeudessa. Asianajajan ja yleisen oikeusavustajan tulee kuitenkin esittää valtakirja ainoastaan, jos hallinto-oikeus niin määrää.

Vaasan hallinto-oikeuden

käyntiosoite: Vaasan hallinto-oikeus, Korsholmanpuistikko 43, Vaasa
postiosoite: Vaasan hallinto-oikeus, PL 204, 65101 Vaasa
vaihde: 029 56 42611
telekopio: 029 56 42760
sähköposti: vaasa.hao@oikeus.fi
aukioloaika: klo 8.00-16.15

Valituksen voi tehdä myös hallinto- ja erityistuomioistuinten asiointipalvelussa osoitteessa:
<https://asiointi2.oikeus.fi/hallintotuomioistuimet>

Valittajalta peritään asian käsittelystä hallinto-oikeudessa **oikeudenkäyntimaksua** 270 euroa. Tuomioistuinmaksulaissa (1383/2018) on erikseen säädetty eräistä tapauksista, joissa maksua ei peritä.

Tämä asiakirja EPOELY/794/2022 on hyväksytty sähköisesti / Detta dokument EPOELY/794/2022 har godkänts elektroniskt

Esittelijä Rasimus Heli 11.08.2022 11:25

Ratkaisija Kentala Päivi 11.08.2022 11:23